

/// PARKSIDE®



MULTI SANDER PMFS 200 C3

(FR) (BE)

PONCEUSE MULTIFONCTION

Traduction des instructions d'origine

(DE) (AT) (CH)

MULTIFUNKTIONSSCHLEIFER

Originalbetriebsanleitung

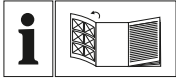
(NL) (BE)

MULTIFUNCTIONELE SCHUURMACHINE

Vertaling van de originele gebruiksaanwijzing

IAN 426594_2301

(BE) (NL)



FR BE

Avant de lire le mode d'emploi, ouvrez la page contenant les illustrations et familiarisez-vous ensuite avec toutes les fonctions de l'appareil.

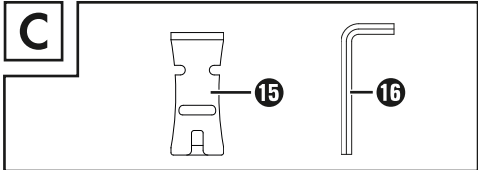
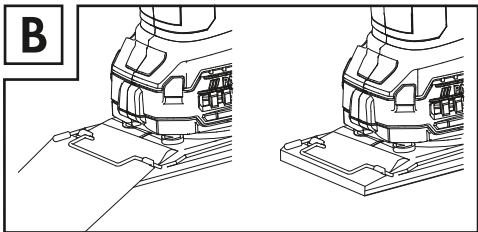
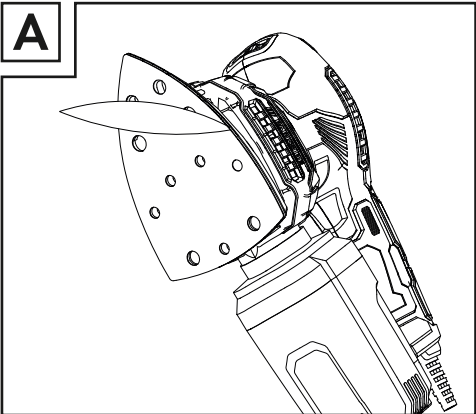
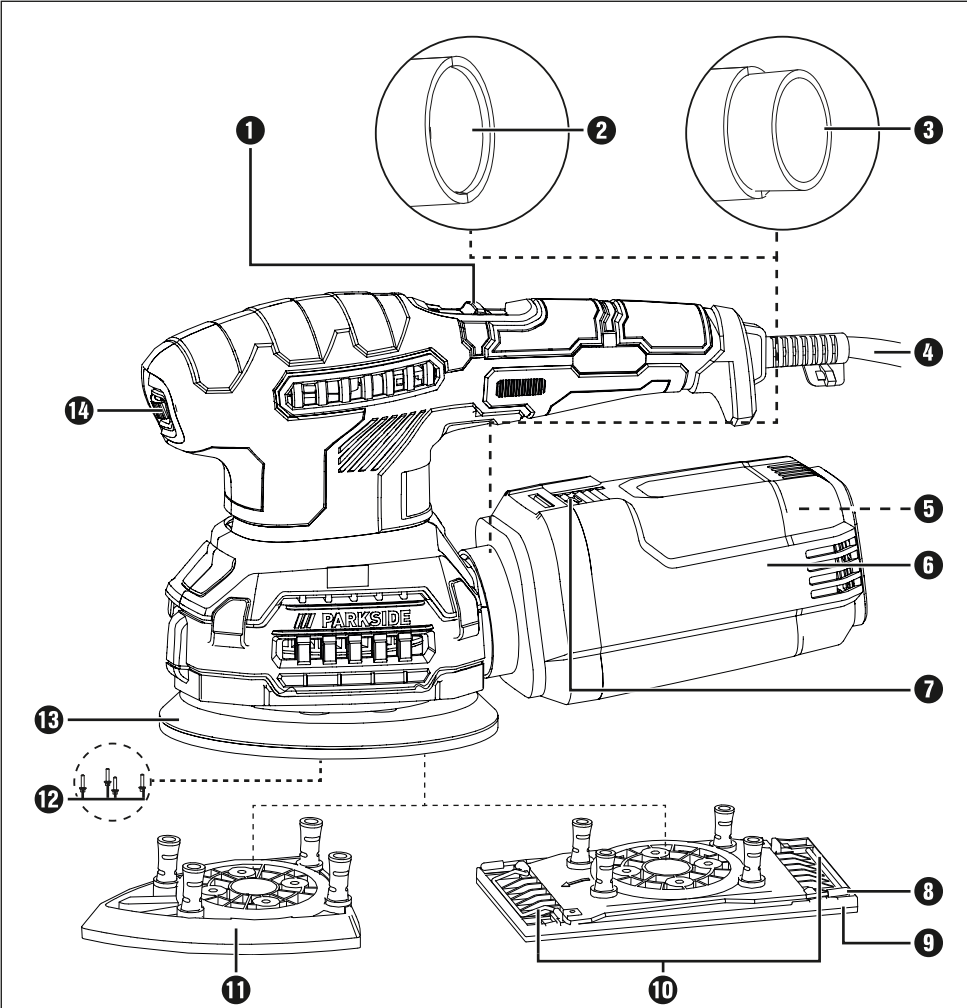
NL BE

Vouw vóór het lezen de pagina met de afbeeldingen open en maak u vertrouwd met alle functies van het apparaat.

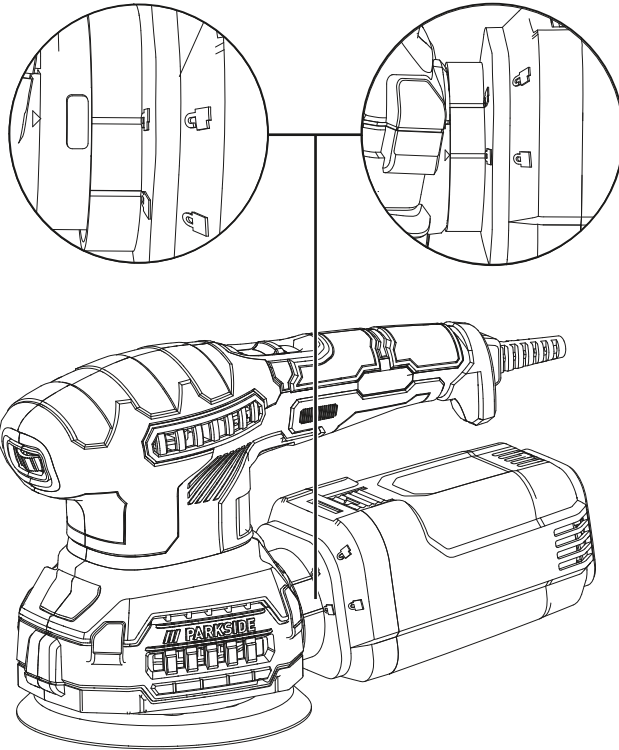
DE AT CH

Klappen Sie vor dem Lesen die Seite mit den Abbildungen aus und machen Sie sich anschließend mit allen Funktionen des Gerätes vertraut.

FR/BE	Traduction des instructions d'origine	Page	1
NL/BE	Vertaling van de originele gebruiksaanwijzing	Pagina	13
DE/AT/CH	Originalbetriebsanleitung	Seite	25



D



E

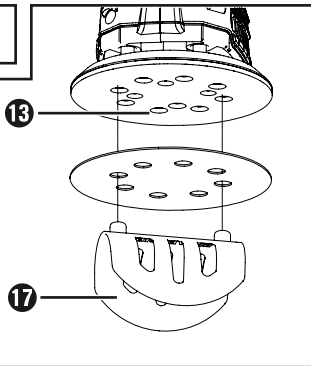


Table des matières

Introduction	2
Utilisation conforme à l'usage prévu	2
Équipement	2
Matériel livré	2
Caractéristiques techniques	2
Avertissements de sécurité généraux pour l'outil électrique	3
1. Sécurité de la zone de travail	3
2. Sécurité électrique	3
3. Sécurité des personnes	4
4. Utilisation et entretien de l'outil électrique	4
5. Maintenance et entretien	5
Consignes de sécurité spécifiques à l'appareil	5
Avant la mise en service	6
Monter/remplacer le plateau de ponçage	6
Choisir la feuille abrasive	7
Fixation de la feuille abrasive	7
Aspiration de la poussière	8
Boîte à poussière pour l'aspiration intégrée	8
Réducteur	8
Mise en service	8
Allumer et éteindre	9
Régler la vitesse de vibration	9
Consignes de travail	9
Entretien et nettoyage	9
Mise au rebut	9
Garantie de Kompernass Handels GmbH	10
Service après-vente	11
Importateur	11
Traduction de la déclaration de conformité originale	12

PONCEUSE MULTIFONCTION PMFS 200 C3

Introduction



Nous vous félicitons pour l'achat de votre nouvel appareil. Vous venez ainsi d'opter pour un produit de grande qualité. Le mode d'emploi fait partie de ce produit. Il contient des remarques importantes concernant la sécurité, l'utilisation et le recyclage. Avant d'utiliser le produit, veuillez vous familiariser avec toutes les consignes d'utilisation et avertissements de sécurité. N'utilisez le produit que conformément aux descriptions et pour les domaines d'utilisation indiqués. Si vous cédez le produit à un tiers, remettez-lui également tous les documents.

Utilisation conforme à l'usage prévu

L'appareil est conçu, en fonction du papier abrasif, pour le ponçage à sec de bois, plastique, métal, de surfaces recouvertes d'enduit ainsi que de surfaces peintes. L'appareil convient tout particulièrement aux coins, surfaces profilées ou aux endroits difficilement accessibles. Toute utilisation autre ou modification de l'appareil est considérée comme non conforme et s'accompagne de risques d'accident non négligeables. Nous déclinons toute responsabilité pour les dommages causés résultant d'une utilisation non conforme. Non prévu pour une utilisation professionnelle.

Équipement

- 1 Interrupteur MARCHÉ/ARRÊT
- 2 Raccord adaptateur
- 3 Réducteur pour l'aspiration externe
- 4 Cordon d'alimentation
- 5 Sac à poussière
- 6 Boîte à poussière pour l'aspiration intégrée
- 7 Touche de déverrouillage boîte à poussière
- 8 Leviers de serrage

- 9 Plateau de ponçage vibrant
- 10 Barrettes de bridage
- 11 Plateau de ponçage triangulaire
- 12 Vis (4x)
- 13 Plateau de ponçage excentrique
- 14 Présélection de vitesse de vibration
- 15 Broche caoutchouc (4x)
- 16 Clé à vis six pans
- 17 Fixation de feuille abrasive

Matériel livré

- 1 ponceuse multifonction
- 1 plateau de ponçage excentrique avec système auto-agrippant
- 1 plateau de ponçage vibrant avec système auto-agrippant
- 1 plateau de ponçage triangulaire avec système auto-agrippant
- 2 feuilles abrasives excentriques (grain 80/240)
- 2 feuilles abrasives vibrantes (grain 80/240)
- 2 feuilles abrasives triangulaires (grain 80/240)
- 1 boîte à poussière
- 1 réducteur pour l'aspiration externe
- 4 broches caoutchouc (rémontées)
- 4 vis (prémontées)
- 1 clé à vis six pans
- 1 fixation de feuille abrasive
- 1 mode d'emploi

Caractéristiques techniques

Puissance nominale absorbée	200 W
Tension nominale	230 V ~, 50 Hz
Plage nominale de vitesses	n_0 7000–12000 min ⁻¹
Nombre d'oscillations nominal	14000–24000 min ⁻¹
Classe de protection	II/□ (double isolation)

Informations relatives aux bruits et aux vibrations

Valeur de mesure du bruit déterminée conformément à la norme EN 62841. Le niveau de bruit A pondéré de l'outil électrique est typiquement de :

Niveau de pression acoustique $L_{PA} = 74,3$ dB (A)

Niveau de puissance acoustique $L_{WA} = 85,3$ dB (A)

Imprécision $K = 3$ dB



Porter une protection auditive !

Accélération évaluée, typiquement

Vibration main/bras $a_h = 5,428$ m/s²

Imprécision $K = 1,5$ m/s²

REMARQUE

- ▶ Les valeurs d'émission de vibrations et les valeurs d'émissions sonores indiquées ont été mesurées conformément à une méthode de mesure normée et peuvent être utilisées pour comparer des outils électriques.
- ▶ Les valeurs d'émission de vibrations et les valeurs d'émissions sonores indiquées peuvent également être utilisées pour une évaluation préliminaire de la sollicitation.

⚠ AVERTISSEMENT !

- ▶ Pendant l'utilisation effective de l'outil électrique, les émissions de vibrations et sonores peuvent différer des valeurs indiquées en fonction de la manière dont l'outil électrique est utilisé, et en particulier en fonction du type de pièce à usiner.
- ▶ Essayez de garder la sollicitation aussi faible que possible. Des mesures d'exemple de réduction de la sollicitation des vibrations sont le port de gants lors de l'utilisation de l'outil et la limitation du temps de travail. À ce titre, toutes les parts du cycle de travail doivent être prises en compte (par exemple les durées pendant lesquelles l'outil électrique est éteint et celles pendant lesquelles il est allumé, mais fonctionne sans charge).



Avertissements de sécurité généraux pour l'outil électrique

⚠ AVERTISSEMENT !

- ▶ Lire tous les avertissements de sécurité, les instructions, les illustrations et les spécifications fournis avec cet outil électrique. Ne pas suivre les instructions énumérées ci-dessous peut provoquer un choc électrique, un incendie et/ou une blessure sérieuse.

Conservé tous les avertissements et toutes les instructions pour pouvoir s'y reporter ultérieurement.

Le terme « outil électrique » dans les avertissements de sécurité fait référence à votre outil électrique alimenté par le secteur (avec cordon d'alimentation) ou à votre outil électrique fonctionnant sur batterie (sans cordon d'alimentation).

1. Sécurité de la zone de travail

- a) **Conservé la zone de travail propre et bien éclairée.** Les zones en désordre ou sombres sont propices aux accidents.
- b) **Ne pas faire fonctionner les outils électriques en atmosphère explosive, par exemple en présence de liquides inflammables, de gaz ou de poussières.** Les outils électriques produisent des étincelles qui peuvent enflammer les poussières ou les fumées.
- c) **Maintenir les enfants et les personnes présentes à l'écart pendant l'utilisation de l'outil électrique.** Les distractions peuvent vous faire perdre le contrôle de l'outil.

2. Sécurité électrique

- a) **Il faut que les fiches de l'outil électrique soient adaptées au socle. Ne jamais modifier la fiche de quelque façon que ce soit. Ne pas utiliser d'adaptateurs avec des outils électriques à branchement de terre.** Des fiches non modifiées et des socles adaptés réduisent le risque de choc électrique.

- b) Éviter tout contact du corps avec des surfaces reliées à la terre telles que les tuyaux, les radiateurs, les cuisinières et les réfrigérateurs. Il existe un risque accru de choc électrique si votre corps est relié à la terre.
- c) Ne pas exposer les outils électriques à la pluie ou à des conditions humides. La pénétration d'eau à l'intérieur d'un outil électrique augmente le risque de choc électrique.
- d) Ne pas maltraiter le cordon. Ne jamais utiliser le cordon pour porter, tirer ou débrancher l'outil électrique. Maintenir le cordon à l'écart de la chaleur, du lubrifiant, des arêtes vives ou des parties en mouvement. Des cordons endommagés ou emmêlés augmentent le risque de choc électrique.
- e) En cas d'utilisation d'un outil électrique à l'extérieur, utiliser une rallonge adaptée à l'utilisation extérieure. L'utilisation d'un cordon adapté à l'utilisation extérieure réduit le risque de choc électrique.
- f) Si l'usage d'un outil électrique dans un emplacement humide est inévitable, utiliser une alimentation protégée par un dispositif à courant différentiel résiduel (RCD). L'usage d'un RCD réduit le risque de choc électrique.
- c) Éviter tout démarrage intempestif. S'assurer que l'interrupteur est en position arrêt avant de brancher l'outil électrique au secteur et/ou au bloc de batteries, de le ramasser ou de le porter. Porter les outils électriques en ayant le doigt sur l'interrupteur ou brancher des outils électriques dont l'interrupteur est en position marche est source d'accidents.
- d) Retirer toute clé de réglage avant de mettre l'outil électrique en marche. Une clé laissée fixée sur une partie tournante de l'outil électrique peut donner lieu à des blessures.
- e) Ne pas se précipiter. Garder une position et un équilibre adaptés à tout moment. Cela permet un meilleur contrôle de l'outil électrique dans des situations inattendues.
- f) S'habiller de manière adaptée. Ne pas porter de vêtements amples ou de bijoux. Garder les cheveux et les vêtements à distance des parties en mouvement. Des vêtements amples, des bijoux ou les cheveux longs peuvent être pris dans des parties en mouvement.
- g) Si des dispositifs sont fournis pour le raccordement d'équipements pour l'extraction et la récupération des poussières, s'assurer qu'ils sont connectés et correctement utilisés. Utiliser des collecteurs de poussière peut réduire les risques dus aux poussières.

3. Sécurité des personnes

- a) Rester vigilant, regarder ce que vous êtes en train de faire et faire preuve de bon sens dans votre utilisation de l'outil électrique. Ne pas utiliser un outil électrique lorsque vous êtes fatigué ou sous l'emprise de drogues, de l'alcool ou de médicaments. Un moment d'inattention en cours d'utilisation d'un outil électrique peut entraîner des blessures graves.
- b) Utiliser un équipement de sécurité. Toujours porter une protection pour les yeux. Les équipements de protection individuelle tels que les masques contre les poussières, les chaussures de sécurité antidérapantes, les casques ou les protections auditives utilisés pour les conditions appropriées réduisent les blessures.
- h) Ne vous croyez pas faussement en sécurité et ne négligez pas les règles de sécurité liées aux outils électriques, même si vous êtes familiarisé avec l'outil électrique en raison d'une utilisation fréquente. Une fraction de seconde d'inattention peut provoquer une blessure grave.

4. Utilisation et entretien de l'outil électrique

- a) Ne pas forcer l'outil électrique. Utiliser l'outil électrique adapté à votre application. L'outil adapté réalisera mieux le travail et de manière plus sûre du régime pour lequel il a été construit.
- b) Ne pas utiliser l'outil électrique si l'interrupteur ne permet pas de passer de l'état de marche à arrêt et inversement. Tout outil électrique qui ne peut pas être commandé par l'interrupteur est dangereux et il faut le réparer.

- c) **Débrancher la fiche de la source d'alimentation et/ou enlever le bloc de batteries, s'il est amovible, avant tout réglage, changement d'accessoires ou avant de ranger l'outil électrique.** De telles mesures de sécurité préventives réduisent le risque de démarrage accidentel de l'outil électrique.
 - d) **Conserver les outils à l'arrêt hors de la portée des enfants et ne pas permettre à des personnes ne connaissant pas l'outil électrique ou les présentes instructions de le faire fonctionner.** Les outils électriques sont dangereux entre les mains d'utilisateurs novices.
 - e) **Observer la maintenance des outils électriques et des accessoires. Vérifier qu'il n'y a pas de mauvais alignement ou de blocage des parties mobiles, des pièces cassées ou toute autre condition pouvant affecter le fonctionnement de l'outil électrique. En cas de dommages, faire réparer l'outil électrique avant de l'utiliser.** De nombreux accidents sont dus à des outils électriques mal entretenus.
 - f) **Garder affûtés et propres les outils permettant de couper.** Des outils destinés à couper correctement entretenus avec des pièces coupantes tranchantes sont moins susceptibles de bloquer et sont plus faciles à contrôler.
 - g) **Utiliser l'outil électrique, l'outil d'intervention, les outils d'intervention etc., conformément à ces instructions. en tenant compte des conditions de travail et du travail à réaliser.** L'utilisation de l'outil électrique pour des opérations différentes de celles prévues peut donner lieu à des situations dangereuses.
 - h) **Il faut que les poignées et les surfaces de préhension restent sèches, propres et dépoussiérées d'huiles et de graisses.** Des poignées et des surfaces de préhension glissantes rendent impossibles la manipulation et le contrôle en toute sécurité de l'outil dans les situations inattendues.
- b) **Confiez toujours le remplacement de la fiche ou du cordon d'alimentation au fabricant de l'outil électrique ou à son service après-vente.** Cela assurera que la sécurité de l'outil électrique est maintenue.

Consignes de sécurité spécifiques à l'appareil

- **Sécurisez la pièce à usiner.** Toute pièce à usiner maintenue par des dispositifs de serrage ou un étau est mieux sécurisée qu'avec votre seule main.
- **N'appuyez en aucun cas les mains à côté de l'appareil, devant lui ou devant la surface à usiner, un risque de blessure existant en cas de glissement.**
- **En cas de danger, débranchez immédiatement la fiche secteur de la prise secteur.**
- **Acheminez toujours le cordon d'alimentation de l'appareil vers l'arrière.**
- **RISQUE D'INCENDIE LIÉ À LA PROJECTION D'ÉTINCELLES !** Lorsque vous poncez des métaux, des étincelles sont projetées. Veillez de ce fait absolument à ce que personne ne soit mis en danger et qu'aucun matériau combustible ne se trouve à proximité de la zone de travail.
- **Tenez l'outil électrique uniquement par ses surfaces de préhension isolées car la surface ponçage risque de toucher son propre cordon d'alimentation.** L'endommagement d'une ligne sous tension peut mettre des pièces métalliques de l'appareil sous tension et provoquer une électrocution.

AVERTISSEMENT ! VAPEURS TOXIQUES !

- Les poussières nocives/toxiques apparaissant lors du traitement représentent un danger pour la santé de l'utilisateur ou des personnes proches.

5. Maintenance et entretien

- a) **Faire entretenir l'outil électrique par un réparateur qualifié utilisant uniquement des pièces de rechange identiques.** Cela assurera que la sécurité de l'outil électrique est maintenue.

⚠ AVERTISSEMENT ! DANGER CAUSÉ PAR LA POUSSIÈRE !

- ▶ En cas de travail prolongé sur du bois, et en particulier si les matériaux usinés impliquent des poussières toxiques, raccordez l'appareil à un dispositif d'aspiration des poussières externe adapté. **Portez des lunettes de protection et un masque anti-poussière !**
- Lors de l'usinage de matières plastiques, de peintures, de laques/vernis, etc., veillez à une ventilation suffisante.
- N'imbibez pas les matériaux ou les surfaces à usiner avec des liquides à base de solvants.
- N'usinez pas de matériaux mouillés ou de surfaces humides.
- Évitez de poncer des peintures au plomb ou d'autres matériaux toxiques.
- Les matériaux contenant de l'amiante ne doivent pas être usinés. L'amiante est cancérigène.
- Évitez tout contact avec une feuille abrasive en fonctionnement.
- Utilisez l'appareil uniquement avec la feuille abrasive mise en place.
- N'utilisez jamais l'outil à d'autres fins que celles prévues ici et utilisez uniquement des pièces/accessoires d'origine. L'utilisation de pièces ou d'outils différents de ceux recommandés dans le mode d'emploi vous expose à un risque de blessures.
- Laissez toujours s'immobiliser l'appareil éteint avant de le déposer.
- L'appareil doit toujours être propre, sec et exempt d'huile ou de graisse.

Avant la mise en service

Monter/remplacer le plateau de ponçage

⚠ AVERTISSEMENT !

- ▶ Avant d'effectuer des travaux sur l'appareil, débranchez toujours la fiche secteur de la prise.
- ◆ Choisissez le plateau de ponçage **9 11 15** respectif en fonction de l'utilisation correspondante.
- ◆ Retirez les quatre vis **12** à l'aide de la clé à vis six pans **16** fournie.
- ◆ Retirez le plateau de ponçage prémonté.

REMARQUE

- ▶ Le plateau de ponçage vibrant **9** ne peut être monté que dans un sens sur l'appareil. Respectez pour cela les repères fléchés sur le plateau de ponçage vibrant **9**. Ils doivent pointer vers l'avant. La pointe du plateau de ponçage triangulaire **11** pointe vers l'avant.
- ▶ Les broches caoutchouc **15** ont une rainure sur le côté. Celle-ci doit être orientée en direction des ergots des alésages de réception du plateau de ponçage **9 11** respectif. Voici comment insérer les broches caoutchouc **15** dans le plateau de ponçage **9 11**.
- ◆ Montez maintenant le plateau de ponçage souhaité. Assurez-vous que la plaque de fixation **B** est orientée vers le plateau de ponçage. Les trous taraudés de la plaque de fixation **B** doivent être orientés vers les trous correspondant du plateau de ponçage respectif. Les broches caoutchouc **A 15** (uniquement plateau de ponçage **9** et **11**) vers les trous dans l'appareil (voir fig. 1).

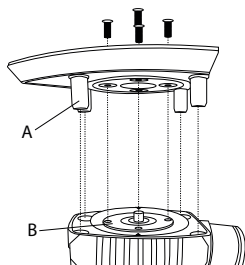


Figure 1

- ◆ Révissez bien les quatre vis 12 avec la clé à vis six pans 16.
- ◆ Vérifiez que le plateau de ponçage est bien fixé.

Choisir la feuille abrasive

Enlèvement et surface

La performance d'enlèvement et la qualité de surface sont déterminées par l'épaisseur du grain de la feuille abrasive.

- ◆ Veuillez tenir compte du fait qu'il convient d'utiliser des feuilles abrasives de grains différents pour l'usinage des différents matériaux.

Dans le tableau suivant, vous trouverez des valeurs sans engagement qui vous faciliteront la détermination de la feuille abrasive.

Bois	Feuille abrasive/grain
Traitement du bois	40-240
Pré-ponçage par ex. de poutres et planches rugueuses non rabotées	40, 60
Ponçage plan	80, 100, 120
Ponçage fin de bois durs	180, 240

Peinture/laques/vernis	Feuille abrasive/grain
Traitement de couches de peinture/laque/vernis ou de premières couches tels que de filler et mastic	40-320
Ponçage de peinture	40, 60
Ponçage de peinture d'apprêt	80, 100, 120

Peinture/laques/vernis	Feuille abrasive/grain
Ponçage final d'apprêts avant l'application de peinture/laque/vernis	180, 240, 320

Fixation de la feuille abrasive

⚠ AVERTISSEMENT !

- ▶ Avant d'effectuer des travaux sur l'appareil, débranchez toujours la fiche secteur de la prise.

REMARQUE

- ▶ Avant de fixer une nouvelle feuille abrasive, retirez la poussière et la saleté du plateau de ponçage 9 11 13.

Positionner les feuilles abrasives avec système auto-agrippant

- ◆ Vous pouvez mettre la feuille abrasive en place sur le plateau de ponçage 9 11 13 à l'aide de la fermeture auto-agrippante.
- ◆ Veillez à ce que les trous d'aspiration sur la feuille abrasive correspondent à ceux du plateau de ponçage.
- ◆ Avec le plateau de ponçage excentrique 18, vous pouvez vous aider de la fixation de feuille abrasive 17 comme illustré par la figure E.

Retirer les feuilles abrasives avec système auto-agrippant

- ◆ Retirez tout simplement la feuille abrasive du plateau de ponçage 9 11 13 (voir fig. A sur le volet dépliant).

Placer les feuilles abrasives sans système auto-agrippant (voir fig. B sur le volet dépliant ; non fournies)

- ◆ Ouvrez les deux leviers de serrage 8.
- ◆ Glissez la feuille abrasive à une extrémité sous la barrette de bridage 10 ouverte et bloquez la feuille en refermant le levier de serrage.
- ◆ Procédez de la même manière avec l'autre extrémité.

Aspiration de la poussière

AVERTISSEMENT ! **RISQUE D'INCENDIE !**

- ▶ Il existe un risque d'incendie lors du travail avec des outils électriques dotés d'une boîte de récupération de la poussière ou qui peuvent être reliés à l'aspirateur via un dispositif d'aspiration de la poussière ! Dans des conditions défavorables, comme par ex. une projection d'étincelles lors du ponçage de métal ou la présence de résidus métalliques dans le bois, la poussière de bois dans le sac à poussière (ou le sac de l'aspirateur) risque de prendre feu spontanément. Ceci peut en particulier se passer lorsque la poussière de bois est mélangée à des restes de vernis ou à d'autres substances chimiques et que la pièce à poncer est brûlante suite à un long travail. Évitez de ce fait absolument une surchauffe de la pièce à poncer et de l'appareil et videz toujours avant les pauses de travail la boîte de récupération de la poussière ou le sac à poussière de l'aspirateur.



Portez un masque de protection anti-poussière !

REMARQUE


- ▶ Vous avez besoin de feuilles abrasives à trous pour l'aspiration de la poussière.

Boîte à poussière pour l'aspiration intégrée

Raccordement

- ◆ Glissez la boîte à poussière pour l'aspiration intégrée **6** sur l'appareil. Dirigez pour cela le symbole  sur la boîte à poussière pour l'aspiration intégrée **6** vers le symbole ▶ sur l'appareil. Tournez la boîte à poussière pour l'aspiration intégrée **6** vers le symbole  pour la verrouiller (voir illustration détaillée sur la fig. D du volet dépliant).

Démontage

- ◆ Tournez le symbole  sur la boîte à poussière pour l'aspiration intégrée **6** vers le symbole ▶ sur l'appareil (voir illustration détaillée sur la fig. D du volet dépliant). Détachez la boîte à poussière pour l'aspiration intégrée **6** de l'appareil.

REMARQUE

- ▶ Afin de garantir une performance d'aspiration optimale, vider la boîte à poussière pour l'aspiration intégrée **6** à temps.
- ◆ Retirez pour cela la boîte à poussière pour l'aspiration intégrée **6** de l'appareil comme décrit précédemment. Ouvrez pour cela la boîte à poussière pour l'aspiration intégrée **6** en appuyant sur la touche de déverrouillage **7** et en retirant la partie arrière. Sortez maintenant le sac à poussière **5**. Nettoyez bien le sac à poussière **5** en tapotant.

Réducteur

Raccordement

- ◆ Glissez le réducteur **3** dans le raccord adaptateur **2**.
- ◆ Glissez le flexible d'un dispositif d'aspiration de poussière homologué (par ex. d'un aspirateur à poussière d'atelier) sur le réducteur **3**.

Démontage

- ◆ Détachez le flexible du dispositif d'aspiration du réducteur **3**.
- ◆ Retirez le réducteur **3**.

Mise en service

PRUDENCE !

- ▶ Assurez-vous que l'appareil est éteint avant de le raccorder à l'alimentation électrique.

REMARQUE

- ▶ Allumez toujours la ponceuse multifonction avant son entrée en contact avec le matériau et ensuite seulement guidez l'appareil sur la pièce à usiner.

Allumer et éteindre

Allumer l'appareil

- ◆ Appuyez sur l'interrupteur MARCHE/ARRÊT ① pour l'amener en position «I».

Éteindre l'appareil

- ◆ Appuyez sur l'interrupteur MARCHE/ARRÊT ① pour l'amener en position «0».

Régler la vitesse de vibration

Vous pouvez présélectionner la vitesse de vibration en fonction des besoins, grâce à la présélection de vitesse de vibration ⑭. La vitesse de vibration requise dépend du matériau à usiner et peut être calculée au moyen d'essais pratiques.

Consignes de travail

- Approchez l'appareil en marche de la pièce à usiner.
- Travaillez en exerçant une légère pression de contact.
- Travaillez avec une avancée régulière.
- Changez les feuilles abrasives à temps.
- Ne poncez jamais différents matériaux (par ex. bois et ensuite métal) avec la même feuille abrasive. Seules des feuilles abrasives impeccables vous permettent d'obtenir de bons résultats de ponçage.
- Nettoyez de temps en temps la feuille abrasive avec l'aspirateur.
- Poncez les endroits difficilement accessibles avec le bord avant ou latéral de la feuille abrasive sur le plateau de ponçage.
- Réalisez le ponçage parallèlement et en chevauchant les lés de ponçage.
- Levez l'appareil après l'usinage de la pièce à usiner et éteignez-le.

Entretien et nettoyage

⚠ AVERTISSEMENT !

- ▶ Avant d'effectuer des travaux sur l'appareil, débranchez toujours la fiche secteur de la prise.

La ponceuse multifonction ne nécessite aucune maintenance.

- Nettoyez l'appareil directement après avoir terminé le travail.
- Nettoyez le boîtier avec un chiffon sec.
- Éliminez la poussière de ponçage qui adhère à l'aide d'un pinceau.
- N'utilisez en aucun cas des objets tranchants, de l'essence, des solvants ou des produits nettoyants qui attaquent le plastique. Évitez que des liquides ne pénètrent à l'intérieur de l'appareil.
- Assurez-vous que les ouïes de ventilation sont toujours dégagées.

Mise au rebut



Ne jetez pas les outils électriques dans les ordures ménagères !

Le symbole ci-contre, d'une poubelle barrée sur roues, indique que cet appareil doit respecter la directive 2012/19/EU. Cette directive stipule que vous ne devez pas éliminer cet appareil en fin de vie avec les ordures ménagères, mais le rapporter aux points de collecte, aux centres de recyclage ou aux entreprises de gestion des déchets spécialement équipés à cet effet.

Ce recyclage est gratuit. Respectez l'environnement et recyclez en bonne et due forme.



Renseignez-vous auprès de votre commune ou des services administratifs de votre ville pour connaître les possibilités de recyclage du produit usagé.



L'emballage est constitué de matériaux écologiques que vous pouvez recycler par le biais des services de recyclage locaux.



Éliminez l'emballage d'une manière respectueuse de l'environnement. Observez le marquage sur les différents matériaux d'emballage et triezy-les séparément si nécessaire. Les matériaux d'emballage sont repérés par des abréviations (a) et des numéros (b) qui ont la signification suivante : 1-7 : Plastiques, 20-22 : Papier et carton, 80-98 : Matériaux composites.

Garantie de Kompernass Handels GmbH

Chère cliente, cher client,

Cet appareil est garanti 3 ans à partir de la date d'achat. S'ils sont compris dans la livraison, les blocs-batteries de la série X12V et X20V Team sont également garantis 3 ans à compter de la date d'achat. Si ce produit venait à présenter des vices, vous disposez de droits légaux face au vendeur de ce produit. Vos droits légaux ne sont pas restreints par notre garantie présentée ci-dessous.

Conditions de garantie

La période de garantie débute à la date d'achat. Veuillez bien conserver le ticket de caisse. Celui-ci servira de preuve d'achat.

Si dans un délai de trois ans suivant la date d'achat de ce produit, un vice de matériel ou de fabrication venait à apparaître, le produit sera réparé, remplacé gratuitement par nos soins ou le prix d'achat remboursé, selon notre choix. Cette prestation sous garantie nécessite, dans le délai de trois ans, la présentation de l'appareil défectueux et du justificatif d'achat (ticket de caisse) ainsi que la description brève du vice et du moment de son apparition.

Si le vice est couvert par notre garantie, vous recevrez le produit réparé ou un nouveau produit en retour. Aucune nouvelle période de garantie ne débute avec la réparation ou l'échange du produit.

Période de garantie et réclamation légale pour vices cachés

L'exercice de la garantie ne prolonge pas la période de garantie. Cette disposition s'applique également aux pièces remplacées ou réparées. Les dommages et vices éventuellement déjà présents à l'achat doivent être signalés immédiatement après le déballage. Toute réparation survenant après la période sous garantie fera l'objet d'une facturation.

Étendue de la garantie

L'appareil a été fabriqué avec soin conformément à des directives de qualité strictes et consciencieusement contrôlé avant sa livraison.

La prestation de la garantie s'applique aux vices de matériel et de fabrication. L'étendue de la garantie ne couvre pas les pièces du produit qui sont exposées à une usure normale et peuvent de ce fait être considérées comme pièces d'usure, comme p. ex. les lames de scie, les lames de rechange, les papiers abrasifs, etc., ni aux détériorations de pièces fragiles, p. ex. interrupteurs ou pièces en verre.

Cette garantie devient caduque si le produit est détérioré, utilisé ou entretenu de manière non conforme. Toutes les instructions listées dans le manuel d'utilisation doivent être exactement respectées pour une utilisation conforme du produit. Des buts d'utilisation et actions qui sont déconseillés dans le manuel d'utilisation, ou dont vous êtes avertis doivent également être évités.

Le produit est uniquement destiné à un usage privé et ne convient pas à un usage professionnel. La garantie est annulée en cas d'entretien incorrect et inapproprié, d'usage de la force et en cas d'intervention non réalisée par notre centre de service après-vente agréé.

La garantie ne s'applique pas dans les cas suivants

- usure normale de la capacité de l'accu
- utilisation commerciale du produit
- détérioration ou modification du produit par le client
- non-respect des consignes de sécurité et de maintenance, erreur d'utilisation
- dommages causés par des événements élémentaires

Procédure en cas de garantie

Afin de garantir un traitement rapide de votre demande, veuillez suivre les indications suivantes :

- Veuillez avoir à portée de main pour toutes questions le ticket de caisse et la référence article (IAN) 426594_2301 en tant que justificatif de votre achat.
- Vous trouverez la référence sur la plaque signalétique sur le produit, une gravure sur le produit, sur la page de garde du mode d'emploi (en bas à gauche) ou sur l'autocollant au dos ou sur le dessous du produit.
- Si des erreurs de fonctionnement ou d'autres vices venaient à apparaître, veuillez d'abord contacter le département service clientèle cité ci-dessous par **téléphone** ou par **e-mail**.
- Vous pouvez ensuite retourner un produit enregistré comme étant défectueux en joignant le ticket de caisse et en indiquant en quoi consiste le vice et quand il est survenu, sans devoir l'affranchir à l'adresse de service après-vente communiquée.



Sur www.lidl-service.com, vous pourrez télécharger ce mode d'emploi et de nombreux autres manuels, vidéos produit et logiciels d'installation.

Grâce à ce code QR, vous arriverez directement sur le site Lidl service après-vente (www.lidl-service.com) et vous pourrez ouvrir votre mode d'emploi en saisissant votre référence (IAN) 426594_2301.

⚠ AVERTISSEMENT !

- ▶ **Faites réparer vos appareils par le service après-vente ou un électricien et uniquement avec des pièces de rechange d'origine.** Cela assure le maintien de la sécurité de l'appareil.
- ▶ **Confiez toujours le remplacement de la fiche ou du cordon d'alimentation au fabricant de l'appareil ou à son service après-vente.** Cela assure le maintien de la sécurité de l'appareil.

Service après-vente

FR Service France

Tel.: 0800 919270

E-Mail: kompernass@lidl.fr

BE Service Belgique

Tel.: 0800 12089

E-Mail: kompernass@lidl.be

IAN 426594_2301

Importateur

Veuillez tenir compte du fait que l'adresse suivante n'est pas une adresse de service après-vente.

Veuillez d'abord contacter le service mentionné.

KOMPERNASS HANDELS GMBH

BURGSTRASSE 21

44867 BOCHUM

ALLEMAGNE

www.kompernass.com

Traduction de la déclaration de conformité originale

Nous soussignés, KOMPENASS HANDELS GMBH, responsable du document : M. Semi Uguzlu, BURGSTR. 21, 44867 BOCHUM, ALLEMAGNE, déclarons par la présente que ce produit est en conformité avec les normes, documents normatifs et directives CE suivants :

Directive relative aux machines

(2006/42/CE)

Compatibilité électromagnétique

(2014/30/EU)

Directive RoHS

(2011/65/EU)*

* La seule responsabilité pour l'établissement de cette déclaration de conformité incombe au fabricant. L'objet de la déclaration décrit ci-dessus répond aux prescriptions de la directive 2011/65/EU du Parlement européen et du Conseil en date du 8 juin 2011 visant la restriction de l'utilisation de certaines substances dangereuses dans les appareils électriques et électroniques.

Normes harmonisées appliquées

EN 62841-1:2015

EN 62841-2-4:2014

EN IEC 55014-1:2021

EN IEC 55014-2:2021

EN IEC 61000-3-2:2019/A1:2021

EN 61000-3-3:2013/A2:2021

EN IEC 63000:2018

Type/désignation de l'appareil : Ponceuse multifonction PMFS 200 C3

Année de fabrication : 06–2023

Numéro de série : IAN 426594_2301

Bochum, le 28/03/2023



Semi Uguzlu

- Responsable qualité -

Sous réserve de modifications techniques à des fins de perfectionnement.

Inhoud

Inleiding	14
Gebruik in overeenstemming met bestemming	14
Onderdelen	14
Inhoud van het pakket	14
Technische gegevens	14
Algemene veiligheidsvoorschriften voor elektrische gereedschappen	15
1. Veiligheid op de werkplek	15
2. Elektrische veiligheid	15
3. Veiligheid van personen	16
4. Gebruik en behandeling van het elektrische gereedschap	16
5. Service	17
Apparaatspecifieke veiligheidsvoorschriften	17
Vóór de ingebruikname	18
Schuurzool monteren/vervangen	18
Schuurvel kiezen	18
Schuurvel bevestigen	19
Stofafzuiging	19
Stofreservoir voor interne afzuiging	20
Verloopstuk	20
Ingebruikname	20
In- en uitschakelen	20
Aantal schuurbewegingen instellen	20
Werkinstructies	20
Onderhoud en reiniging	21
Afvoeren	21
Garantie van Kompernaß Handels GmbH	21
Service	23
Importeur	23
Vertaling van de oorspronkelijke conformiteitsverklaring	24

MULTIFUNCTIONELE SCHUUR- MACHINE PMFS 200 C3

Inleiding



Hartelijk gefeliciteerd met de aankoop van uw nieuwe apparaat. U hebt hiermee gekozen voor een hoogwaardig product.

De gebruiksaanwijzing maakt deel uit van dit product. Deze bevat belangrijke aanwijzingen voor veiligheid, gebruik en afvoer. Lees alle bedienings- en veiligheidsvoorschriften voordat u het product in gebruik neemt. Gebruik het product uitsluitend op de voorgeschreven wijze en voor de aangegeven doeleinden. Geef alle documenten mee als u het product overdraagt aan een derde.

Gebruik in overeenstemming met bestemming

Het apparaat is – al naargelang het schuurpapier – bestemd voor het droog schuren van hout, kunststof, metaal, plamuur en gelakte oppervlakken. Het apparaat is uitermate geschikt voor hoeken, profielen of moeilijk toegankelijke plekken. Elk ander gebruik of elke wijziging van het apparaat geldt als niet in overeenstemming met de bestemming en brengt ernstig gevaar voor ongelukken met zich mee. Voor schade die voortvloeit uit oneigenlijk gebruik aanvaarden wij geen aansprakelijkheid. Niet bestemd voor commercieel gebruik.

Onderdelen

- 1 Aan-/uitknop
- 2 Adapteraansluiting
- 3 Verloopstuk voor externe afzuiging
- 4 Netsnoer
- 5 Stofzak
- 6 Stofreservoir voor interne afzuiging
- 7 Ontgrendelknop stofreservoir
- 8 Spanhendel
- 9 Vlakschuurzool
- 10 Klemlijsten
- 11 Deltaschuurzool

- 12 Schroef (4x)
- 13 Excenterschuurzool
- 14 Instelling aantal schuurbewegingen
- 15 Rubberpen (4x)
- 16 Inbussleutel
- 17 Schuurvelfixering

Inhoud van het pakket

- 1 multifunctionele schuurmachine
- 1 excenterschuurzool met klittenbandbevestiging
- 1 vlakschuurzool met klittenbandbevestiging
- 1 deltaschuurzool met klittenbandbevestiging
- 2 excenterschuurvellen (korrel 80/240)
- 2 vlakschuurvellen (korrel 80/240)
- 2 deltaschuurvellen (korrel 80/240)
- 1 stofreservoir
- 1 verloopstuk voor externe afzuiging
- 4 rubberpennen (gemonteerd)
- 4 schroeven (gemonteerd)
- 1 inbussleutel
- 1 schuurvelfixering
- 1 gebruiksaanwijzing

Technische gegevens

Nominaal vermogen	200 W
Nominale spanning	230 V ~, 50 Hz
Nominaal toerental (onbelast)	n_0 7000–12000 min ⁻¹
Nominaal aantal schuurbewegingen	14000–24000 min ⁻¹
Beschermingsklasse	II/□ (dubbel geïsoleerd)

Geluids- en trillingsgegevens

Gemeten waarde voor geluid vastgesteld conform EN 62841. Het A-gewogen geluidsniveau van het elektrische gereedschap bedraagt gemiddeld:

Geluidsdrukniveau	$L_{PA} = 74,3$ dB (A)
Geluidsvermogensniveau	$L_{WA} = 85,3$ dB (A)
Onzekerheid	K = 3 dB



Draag gehoorbescherming!

Vastgestelde acceleratie, gemiddeld

Hand-/armtrilling $a_h = 5,428 \text{ m/s}^2$

Onzekerheid $K = 1,5 \text{ m/s}^2$

OPMERKING

- ▶ De vermelde totale trillingswaarden en trillingsemisiewaarden zijn in een genormeerde testopstelling gemeten en kunnen ook worden gebruikt voor vergelijking van een elektrisch gereedschap met een ander elektrisch gereedschap.
- ▶ De vermelde totale trillingswaarden en trillingsemisiewaarden kunnen ook worden gebruikt voor een voorlopige inschatting van de belasting.

⚠ WAARSCHUWING!

- ▶ De trillings- en geluidsemisieniveaus kunnen tijdens het daadwerkelijke gebruik van het elektrische gereedschap afwijken van de vermelde waarden, afhankelijk van de aard en het gebruik van het elektrische gereedschap, en in het bijzonder afhankelijk van het soort werkstuk dat wordt bewerkt.
- ▶ Probeer de belasting zo klein mogelijk te houden. Om de trillingsbelasting te reduceren, kunt u bijvoorbeeld handschoenen dragen tijdens het gebruik van het gereedschap en slechts beperkte tijd met het gereedschap werken. Daarbij dient u rekening te houden met alle aspecten van de bedrijfscyclus (bijvoorbeeld perioden waarin het gereedschap is uitgeschakeld en perioden waarin het gereedschap weliswaar is ingeschakeld, maar niet wordt belast).



Algemene veiligheidsvoorschriften voor elektrische gereedschappen

⚠ WAARSCHUWING!

- ▶ Lees alle veiligheidsvoorschriften, aanwijzingen, afbeeldingen en technische gegevens van dit elektrische gereedschap. Het niet-naleven van de volgende aanwijzingen kan elektrische schokken, brand en/of ernstig letsel veroorzaken.

Bewaar alle veiligheidsvoorschriften en instructies voor toekomstig gebruik.

De in de veiligheidsvoorschriften gebruikte term "elektrisch gereedschap" heeft betrekking op elektrisch gereedschap dat op netvoeding werkt (met snoer) en op elektrisch gereedschap dat op accu's werkt (zonder snoer).

1. Veiligheid op de werkplek

- a) Houd uw werkomgeving schoon en goed verlicht. Wanorde en een niet-verlichte werkomgeving kunnen leiden tot ongelukken.
- b) Gebruik het elektrische gereedschap niet in explosiegevaarlijke omgevingen waarin zich brandbare vloeistoffen, gasen of stof bevinden. Elektrisch gereedschap geeft namelijk vonken af die stof of dampen kunnen doen ontvlammen.
- c) Houd kinderen en andere personen uit de buurt tijdens het gebruik van het elektrische gereedschap. Als u afgeleid raakt, zou u de controle over het elektrische gereedschap kunnen verliezen.

2. Elektrische veiligheid

- a) De stekker van het elektrische gereedschap moet in het stopcontact passen. De stekker mag op geen enkele wijze worden veranderd. Gebruik geen verloopstekker in combinatie met geaarde elektrische gereedschappen. Onveranderde stekkers en passende stopcontacten verminderen het risico op elektrische schokken.
- b) Voorkom lichamelijk contact met geaarde oppervlakken zoals buizen, verwarmingstoestellen, fornuizen en koelkasten. Er bestaat een verhoogd risico op een elektrische schok als uw lichaam geaard is.
- c) Houd elektrisch gereedschap uit de buurt van regen of vocht. Als er water in een elektrisch gereedschap binnendringt, bestaat er verhoogd risico op een elektrische schok.

- d) Gebruik het snoer niet voor oneigenlijke doeleinden, bijvoorbeeld om het elektrische gereedschap te dragen, om het gereedschap op te hangen of om de stekker uit het stopcontact te trekken. Houd het snoer uit de buurt van hitte, olie, scherpe randen of bewegende onderdelen. Beschadigde of in de war geraakte snoeren verhogen de kans op een elektrische schok.
- e) Gebruik bij het werken met elektrisch gereedschap buitenshuis alleen verlengsnoeren die geschikt zijn voor gebruik buitenshuis. Het gebruik van een verlengsnoer dat geschikt is voor gebruik buitenshuis, vermindert het risico op een elektrische schok.
- f) Gebruik een aardlekschakelaar als het gebruik van het elektrische gereedschap in een vochtige omgeving onvermijdelijk is. Het gebruik van een aardlekschakelaar vermindert het risico op een elektrische schok.

3. Veiligheid van personen

- a) Wees alert, let op wat u doet en gebruik uw gezond verstand wanneer u elektrisch gereedschap gebruikt. Gebruik geen elektrisch gereedschap als u moe bent of onder invloed bent van drugs, alcohol of medicijnen. Een moment van onoplettendheid kan bij het gebruik van elektrisch gereedschap al tot ernstig letsel leiden.
- b) Draag persoonlijke beschermingsmiddelen en draag altijd een veiligheidsbril. Het dragen van persoonlijke beschermingsmiddelen zoals een stofmasker, antislip-veiligheidsschoenen, een veiligheidshelm of gehoorbescherming, afhankelijk van het type en het gebruik van het elektrische gereedschap, vermindert het risico op letsel.
- c) Voorkom onbedoelde inschakeling. Zorg ervoor dat het elektrische gereedschap is uitgeschakeld voordat u het aansluit op de netvoeding en/of de accu, het optilt of draagt. Als u bij het dragen van elektrisch gereedschap uw vinger op de aan-/uitknop houdt of als u een reeds ingeschakeld elektrisch gereedschap op de netvoeding aansluit, kan dit tot ongelukken leiden.
- d) Verwijder het afstelgereedschap of de sleutel voordat u het elektrische gereedschap aanzet. Gereedschap of moersleutels die zich in een draaiend onderdeel van het elektrische gereedschap bevinden, kunnen letsel veroorzaken.
- e) Voorkom een abnormale lichaamshouding. Zorg dat u stevig staat en bewaar altijd uw evenwicht. Zo kunt u het elektrische gereedschap in onverwachte situaties beter onder controle houden.
- f) Draag geschikte kleding. Draag geen wijde kleding of sieraden. Houd haar en kleding uit de buurt van bewegende onderdelen. Loszittende kleding, sieraden of haren kunnen door bewegende onderdelen gegrepen worden.
- g) Als stofafzuigings- en opvangvoorzieningen kunnen worden bevestigd, moeten deze worden aangesloten en correct worden gebruikt. Het gebruik van een stofafzuiging kan risico's door stof beperken.
- h) Laat u niet misleiden door een vals gevoel van veiligheid en negeer de veiligheidsregels voor elektrisch gereedschap niet, ook niet als u na veelvuldig gebruik vertrouwd bent met het elektrische gereedschap. Onoplettendheid kan in een fractie van een seconde tot ernstig letsel leiden.

4. Gebruik en behandeling van het elektrische gereedschap

- a) Voorkom overbelasting van het elektrische gereedschap. Gebruik voor uw werkzaamheden het daarvoor bedoelde elektrische gereedschap. Met een passend elektrisch gereedschap werkt u, in het aangegeven vermogensbereik, beter en veiliger.
- b) Gebruik geen elektrisch gereedschap waarvan de aan-/uitknop defect is. Elektrisch gereedschap dat niet meer kan worden aan- of uitgezet, is gevaarlijk en moet worden gerepareerd.
- c) Haal de stekker uit het stopcontact en/of verwijder de afneembare accu voordat u instellingen aan het apparaat verricht, opzetgereedschappen verwisselt of het elektrische gereedschap weglegt. Deze voorzorgsmaatregel voorkomt dat het elektrische gereedschap onbedoeld kan worden gestart.

- d) Berg elektrisch gereedschap buiten het bereik van kinderen op wanneer het niet in gebruik is. Zorg ervoor dat het elektrische gereedschap niet wordt gebruikt door personen die er niet mee vertrouwd zijn of die deze instructies niet hebben gelezen. Elektrisch gereedschap is gevaarlijk als het door onervaren personen wordt gebruikt.
- e) Onderhoud het elektrische gereedschap en de opzetstukken zorgvuldig. Controleer of bewegende onderdelen naar behoren werken en niet klemmen, en of er geen onderdelen gebroken of zodanig beschadigd zijn dat de werking van het elektrische gereedschap wordt aangetast. Laat beschadigde onderdelen vóór de ingebruikname van het elektrische gereedschap repareren. Veel ongelukken zijn het gevolg van slecht onderhoud van elektrisch gereedschap.
- f) Houd snijgereedschappen scherp en schoon. Met zorg onderhouden snijgereedschappen met scherpe snijkanten lopen minder vaak vast en zijn gemakkelijker te sturen.
- g) Gebruik elektrisch gereedschap, opzetgereedschappen en dergelijke in overeenstemming met de handleiding. Houd daarbij rekening met de werkomstandigheden en de te verrichten werkzaamheden. Het gebruik van elektrisch gereedschap voor andere doeleinden dan de beoogde toepassingen kan tot gevaarlijke situaties leiden.
- h) Houd handgrepen en greepvlakken droog, schoon en vrij van olie en vet. Bij gladde handgrepen en greepvlakken is een veilige bediening en beheersing van het elektrische gereedschap in onvoorziene situaties niet mogelijk.

5. Service

- a) Laat uw elektrische gereedschap alleen door gekwalificeerde vakmensen en uitsluitend met originele vervangingsonderdelen repareren. Op die manier blijft de veiligheid van het elektrische gereedschap gewaarborgd.
- b) Laat de vervanging van de stekker of het netsnoer altijd over aan de fabrikant van het elektrische apparaat of aan zijn klantenservice. Op die manier blijft de veiligheid van het elektrische gereedschap gewaarborgd.

Apparaatspecifieke veiligheidsvoorschriften

- Zet het werkstuk vast. Een werkstuk dat is vastgezet met lijmklemmen of een bankschroef, blijft beter op zijn plaats dan een met de hand vastgehouden werkstuk.
- Zet in geen geval uw handen naast of voor het apparaat en het te bewerken vlak. Mochten uw handen wegglijden, dan bestaat er letselgevaar.
- Trek bij gevaar direct de stekker uit het stopcontact.
- Leid het snoer altijd naar achteren en weg van het apparaat vandaan.
- **BRANDGEVAAR DOOR VONKENREGEN!** Wanneer u metaal slijpt, ontstaat er een vonkenregen. Let er daarom altijd op dat personen niet in gevaar worden gebracht en dat zich geen brandbare materialen in de buurt van de werkplek bevinden.
- Pak het elektrische gereedschap alleen vast aan de geïsoleerde greepvlakken, omdat het schuuroppervlak met het eigen aansluitsnoer in aanraking kan komen. Bij beschadiging van een leiding waar spanning op staat, kunnen ook metalen onderdelen van het apparaat onder spanning komen te staan, met een elektrische schok tot gevolg.

WAARSCHUWING! **GIFTIGE DAMPEN!**

- ▶ De door de bewerking gevormde schadelijke/giftige stoffen houden een gevaar in voor de gezondheid van degene die het gereedschap bedient en personen die zich in de buurt bevinden.

WAARSCHUWING! **RISICO DOOR STOF!**

- ▶ Sluit bij het langdurig bewerken van hout, en met name bij het bewerken van materialen waarbij voor de gezondheid schadelijke stoffen ontstaan, het apparaat aan op een passende externe stofafzuiging. **Draag een veiligheidsbril en een stofmasker!**
- Zorg bij de bewerking van kunststoffen, verven, lakken, enz. voor voldoende ventilatie.

- Bevochtig materialen of te bewerken vlakken niet met vloeistoffen die oplosmiddelen bevatten.
- Bewerk geen bevochtigde materialen of vochtige oppervlakken.
- Schuur geen loodhoudende verf of andere voor de gezondheid schadelijke materialen.
- Asbesthoudend materiaal mag niet worden bewerkt. Asbest is kankerverwekkend.
- Voorkom contact met het draaiende schuurvel.
- Gebruik het apparaat uitsluitend als het schuurvel is bevestigd.
- Gebruik het apparaat nooit voor doeleinden waarvoor het niet bestemd is en uitsluitend met originele onderdelen/accessoires. Het gebruik van andere onderdelen of andere accessoires dan aanbevolen in de gebruiksaanwijzing, kan letselgevaar inhouden.
- Laat het uitgeschakelde apparaat tot stilstand komen voordat u het weglegt.
- Het apparaat moet altijd schoon, droog en vrij van olie of smeervet zijn.

Vóór de ingebruikname

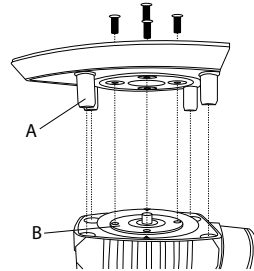
Schuurzool monteren/vervangen

⚠ WAARSCHUWING!

- ▶ Haal altijd de stekker uit het stopcontact voordat u werkzaamheden aan het apparaat verricht.
- ◆ Kies een van de drie schuurzolen **9** **11** **13** die geschikt is voor wat u wilt doen.
- ◆ Draai de vier schroeven **12** los met de meegeleverde inbussleutel **16**.
- ◆ Verwijder de voorgemonteerde schuurzool.

OPMERKING

- ▶ De vlakschuurzool **9** kan slechts in één richting op het apparaat worden gemonteerd. Let bij het monteren op de pijlmarkeringen op de vlakschuurzool **9**. Die moeten naar voren wijzen. Bij de deltaschuurzool **11** wijst de punt naar voren.
- ▶ De rubberpennen **15** hebben aan de zijkant een groef. Deze moeten op de neuzen van de bevestigingsgaten van de betreffende schuurzool **9** **11** uitgelijnd zijn. Zo kunt u de rubberpennen **15** in de schuurzool **9** **11** steken.
- ◆ Monteer de gewenste schuurzool. Zorg ervoor dat de bevestigingsplaat **B** juist is uitgelijnd met de schuurzool. De schroefgaten van de bevestigingsplaat **B** moeten samenvallen met de betreffende gaten in de gekozen schuurzool. De rubberpennen **A** **15** (alleen bij de schuurzolen **9** en **11**) moeten zijn uitgelijnd op de gaten in het apparaat (zie afb. 1).



Afbeelding 1

- ◆ Schroef de vier schroeven **12** weer vast met de inbussleutel **16**.
- ◆ Controleer of de schuurzool stevig vastzit.

Schuurvel kiezen

Materiaalafname en oppervlak

De materiaalafname en het oppervlakresultaat worden bepaald door de grofheid (korrel) van het schuurvel.

- ◆ Gebruik voor het bewerken van verschillende materialen altijd passende schuurvellen met een gepaste korrel.

In de volgende tabel vindt u niet-bindende waarden, die de keuze van het juiste schuurvel vergemakkelijken.

Hout	Schuurvel/ korrel
Bewerking van hout	40-240
Voorschuren van bijv. ruwe, ongeschaafde balken en planken	40, 60
Vlakschuren	80, 100, 120
Fijnschuren van hardhout	180, 240

Verf/lak	Schuurvel/ korrel
Bewerking van verf-/laklagen of grondlagen zoals vulmiddel en plamuur	40-320
Afschuren van verf	40, 60
Schuren van grondverf	80, 100, 120
Vlakschuren van grondlagen vóór het verven/lakken	180, 240, 320

Schuurvel bevestigen

WAARSCHUWING!

- ▶ Haal altijd de stekker uit het stopcontact voordat u werkzaamheden aan het apparaat verricht.

OPMERKING

- ▶ Verwijder voor het bevestigen van een nieuw schuurvel eerst het stof en het vuil van de schuurzool **9** **11** **13**.

Schuurvellen met klittenband aanbrengen

- ◆ U kunt het schuurvel met het klittenband op de schuurzool **9** **11** **13** aanbrengen.
- ◆ Breng het schuurvel zo aan dat de gaten in het schuurvel en de schuurzool overeenstemmen.
- ◆ Bij de excenterschuurzool **13** kunt u de schuurvelfixering **17** als hulpmiddel gebruiken (zie afb. E).

Schuurvellen met klittenband verwijderen

- ◆ Trek het schuurvel gewoon van de schuurzool **9** **11** **13** af (zie afb. A op de uitvouwpagina).

Schuurvellen zonder klittenband aanbrengen (niet meegeleverd, zie afb. B op de uitvouwpagina)

- ◆ Open de beide spanhendels **8**.
- ◆ Schuif het schuurvel aan één kant onder de geopende klemlijst **10** en klem het schuurvel vast door de spanhendel weer aan te drukken.
- ◆ Doe hetzelfde met het andere uiteinde.

Stofafzuiging

WAARSCHUWING! BRANDGEVAAR!

- ▶ Bij gebruik van elektrische gereedschappen die beschikken over een stofzak of waarop een stofafzuiging kan worden aangesloten, bestaat er brandgevaar! Onder ongunstige omstandigheden, zoals bijvoorbeeld bij vonkenregen, bij het schuren van metaal of metaalresten in hout, kan houtstof in het stofopvangreservoir (of in de stofzak van de stofzuiger) spontaan ontbranden. Dit kan met name gebeuren als houtstof wordt vermengd met lakresten of andere chemische stoffen en het schuursel na lang werken heet is. Vermijd daarom altijd een oververhitting van het slijpsel en van het apparaat, en maak voor werkpauses altijd het stofopvangreservoir of de stofzak van de stofzuiger leeg.




Draag een stofmasker!

OPMERKING

- ▶ Voor stofafzuiging hebt u schuurvellen met gaten nodig.

Stofreservoir voor interne afzuiging

Aansluiten

- ◆ Schuif het stofreservoir voor interne afzuiging **6** op het apparaat. Breng daarbij het -symbool op het stofreservoir voor interne afzuiging **6** naar het -symbool op het apparaat. Draai het stofreservoir voor interne afzuiging **6** naar het -symbool om het stofreservoir te vergrendelen (zie detailafbeelding afb. D op de uitvouwpagina).

Verwijderen

- ◆ Draai het -symbool op het stofreservoir voor interne afzuiging **6** naar het -symbool op het apparaat (zie detailafbeelding afb. D op de uitvouwpagina). Trek het stofreservoir voor interne afzuiging **6** van het apparaat.

OPMERKING

- ▶ Voor een optimaal afzuigvermogen moet het stofreservoir voor interne afzuiging **6** tijdig worden geleegd.
- ◆ Verwijder daartoe het stofreservoir voor interne afzuiging **6** zoals hierboven beschreven. Open daartoe het stofreservoir voor interne afzuiging **6** door op de ontgrendelknop **7** te drukken en het achterste deel te verwijderen. Neem nu de stofzak **5** weg. Reinig de stofzak **5** grondig door deze uit te kloppen.

Verloopstuk

Aansluiten

- ◆ Schuif het verloopstuk **3** in de adapteraansluiting **2**.
- ◆ Schuif de slang van een toegelaten stofafzuiging (bijv. van een werkplaatsstofzuiger) op het verloopstuk **3**.

Verwijderen

- ◆ Trek de slang van de stofafzuiging van het verloopstuk **3** af.
- ◆ Neem het verloopstuk **3** af.

Ingebruikname

VOORZICHTIG!

- ▶ Vergewis u ervan dat het apparaat is uitgeschakeld voordat u het op de netvoeding aansluit.

OPMERKING

- ▶ Zet de multifunctionele schuurmachine altijd aan voordat deze contact maakt met het materiaal en plaats het apparaat pas daarna op het werkstuk.

In- en uitschakelen

Apparaat inschakelen

- ◆ Zet de aan-/uitknop **1** op de stand "I".

Apparaat uitschakelen

- ◆ Zet de aan-/uitknop **1** op de stand "0".

Aantal schuurbewegingen instellen

Het gewenste aantal schuurbewegingen kunt u al naar gelang de behoefte vooraf instellen met de Instelling aantal schuurbewegingen **14**. Het vereiste aantal schuurbewegingen is afhankelijk van het te bewerken materiaal en zult u zelf in de praktijk moeten uitproberen.

Werkinstructies

- Plaats het apparaat ingeschakeld op het werkstuk.
- Oefen tijdens het schuren weinig druk uit.
- Werk met een gelijkmatige bewegingen.
- Vervang de schuurvellen tijdig.
- Schuur nooit met hetzelfde schuurvel verschillende materialen (bijv. hout en daarna metaal). Alleen met onbeschadigde schuurvellen bereikt u goede schuurresultaten.
- Maak het schuurvel regelmatig schoon met de stofzuiger.
- Schuur moeilijk bereikbare plekken met de voorkant of zijkant van het schuurvel op de schuurzool.

- Beweeg de schuurmachine in parallelle en overlappende schuurbanen.
- Hef op het einde van de werkzaamheden de schuurmachine op van het werkstuk en schakel de schuurmachine daarna uit.

Onderhoud en reiniging

⚠ WAARSCHUWING!

- ▶ Haal altijd de stekker uit het stopcontact voordat u werkzaamheden aan het apparaat verricht.

De multifunctionele schuurmachine is onderhoudsvrij.

- Reinig het apparaat onmiddellijk na het uitvoeren van de werkzaamheden.
- Gebruik voor het reinigen van de behuizing een droge doek.
- Verwijder vastzittend schuurstof met een kwastje.
- Gebruik in ieder geval geen scherpe voorwerpen, benzine, oplosmiddelen of reinigingsmiddelen die kunststof kunnen aantasten. Laat geen vloeistoffen in het apparaat binnendringen.
- Houd de ventilatieopeningen altijd vrij.

Afvoeren



Deponeer elektrisch gereedschap niet bij het huisvuil!

Het pictogram hiernaast met een doorgekruiste vuilnisbak geeft aan dat dit apparaat is onderworpen aan de Richtlijn 2012/19/EU. Deze richtlijn stelt dat u dit apparaat aan het einde van zijn levensduur niet met het normale huisvuil mag afvoeren, maar moet inleveren bij speciaal daartoe bestemde inzamel punten, milieuparken of afvalverwerkingsbedrijven.

Afvoeren is voor u kosteloos. Spaar het milieu en voer producten op een voor het milieu verantwoorde manier af.



Informatie over mogelijkheden voor het afvoeren van het afgedankte product krijgt u bij uw gemeenteroeping.



De verpakking bestaat uit milieuvriendelijke materialen, die u via de plaatselijke recyclepunten kunt afvoeren.



Voer de verpakking af conform de milieuvoorschriften. Let op de aanduiding op de verschillende verpakkingsmaterialen en voer ze zo nodig gescheiden af. De verpakkingsmaterialen zijn voorzien van afkortingen (a) en cijfers (b) met de volgende betekenis: 1-7: kunststoffen, 20-22: papier en karton, 80-98: composietmaterialen.

Garantie van Kompernaß Handels GmbH

Geachte klant,

U hebt op dit apparaat 3 jaar garantie vanaf de aankoopdatum. Voor zover meegeleverd hebt u op de accupacks van de X12V en de X20V Team-serie eveneens 3 jaar garantie vanaf de aankoopdatum. In geval van gebreken in dit product hebt u wettelijke rechten tegenover de verkoper van het product. Deze wettelijke rechten worden door onze hierna beschreven garantie niet beperkt.

Garantievoorwaarden

De garantieperiode geldt vanaf de datum van aankoop. Bewaar de kassabon zorgvuldig. U hebt hem nodig als bewijs van aankoop.

Als er binnen drie jaar vanaf de aankoopdatum van dit product een materiaal- of fabricagefout optreedt, wordt - naar onze keuze - het product door ons kosteloos gerepareerd of vervangen of wordt de koopprijs terugbetaald. Voorwaarde voor deze garantie is dat het defecte apparaat en het aankoopbewijs (kassabon) binnen de termijn van drie jaar worden overlegd en dat kort wordt omschreven waaruit het gebrek bestaat en wanneer het is opgetreden.

Wanneer het defect door onze garantie wordt gedekt, krijgt u het gerepareerde product of een nieuw product retour. Met de reparatie of vervanging van het product begint er geen nieuwe garantieperiode.

Garantieperiode en wettelijke aanspraken bij gebreken

De garantieperiode wordt door deze waarborg niet verlengd. Dat geldt ook voor vervangen en gerepareerde onderdelen. Eventueel al bij aankoop aanwezige schade en gebreken moeten meteen na het uitpakken worden gemeld. Voor reparaties na afloop van de garantieperiode worden kosten in rekening gebracht.

Garantieomvang

Het apparaat is op basis van strenge kwaliteitsnormen met de grootst mogelijke zorg vervaardigd en voorafgaand aan de levering nauwkeurig gecontroleerd.

De garantie geldt voor materiaal- of fabricagefouten. De garantie geldt niet voor productonderdelen die onderhevig zijn aan normale slijtage en die daarom als slijtonderdelen kunnen worden beschouwd, bijv. zaagbladen, reservemesjes, schuurpapier enz. of voor schade aan breekbare onderdelen zoals schakelaars of onderdelen die van glas zijn gemaakt.

Deze garantie vervalt wanneer het product is beschadigd, ondeskundig is gebruikt of is gerepareerd. Voor deskundig gebruik van het product moeten alle in de gebruiksaanwijzing beschreven aanwijzingen precies worden opgevolgd. Gebruiksdoeleinden en handelingen die in de gebruiksaanwijzing worden afgeraden of waarvoor wordt gewaarschuwd, moeten beslist worden vermeden.

Het product is uitsluitend bestemd voor privégebruik en niet voor bedrijfsmatige doeleinden. Bij verkeerd gebruik en ondeskundige behandeling, bij gebruik van geweld en bij reparaties die niet door ons erkend servicefiliaal zijn uitgevoerd, vervalt de garantie.

Garantie geldt niet bij

- normale afname van de accucapaciteit
- commercieel/bedrijfsmatig gebruik van het product
- beschadiging of modificatie van het product door de klant
- niet-naleving van de veiligheids- en onderhoudsvoorschriften, bedieningsfouten
- schade door natuurrampen

Afhandeling bij een garantiekwesie

Voor een snelle afhandeling van uw aanvraag neemt u de volgende aanwijzingen in acht:

- Houd voor alle aanvragen de kassabon en het artikelnummer (IAN) 426594_2301 als aankoopbewijs bij de hand.
- Het artikelnummer vindt u op het typeplaatje van het product, op het product gegraveerd, op de titelpagina van de gebruiksaanwijzing (links onder) of op de sticker op de achter- of onderkant van het product.
- Als er fouten in de werking of andere gebreken optreden, neemt u eerst contact op met de hierna genoemde serviceafdeling, **telefonisch** of **via e-mail**.
- Een als defect geregistreerd product kunt u dan zonder portokosten naar het aan u doorgegeven serviceadres sturen. Voeg het aankoopbewijs (kassabon) bij en vermeld waaruit het gebrek bestaat en wanneer het is opgetreden.



Op www.lidl-service.com kunt u deze en vele andere handleidingen, productvideo's en installatiesoftware downloaden.

Met deze QR-code gaat u direct naar de website van Lidl Service (www.lidl-service.com) en kunt u met het invoeren van het artikelnummer (IAN) 426594_2301 de gebruiksaanwijzing openen.

⚠ WAARSCHUWING!

- ▶ Laat uw apparaten door het servicepunt of een elektricien repareren, en uitsluitend met originele vervangingsonderdelen. Op die manier blijft de veiligheid van het apparaat gewaarborgd.
- ▶ Laat de stekker of het netsnoer altijd vervangen door de fabrikant van het apparaat of diens klantenservice. Op die manier blijft de veiligheid van het apparaat gewaarborgd.

Service

NL Service Nederland

Tel.: 0800 0249630

E-Mail: kompernass@lidl.nl

BE Service België

Tel.: 0800 12089

E-Mail: kompernass@lidl.be

IAN 426594_2301

Importeur

Let op: het volgende adres is geen serviceadres. Neem eerst contact op met het opgegeven serviceadres.

KOMPERNASS HANDELS GMBH

BURGSTRASSE 21

44867 BOCHUM

DUISSLAND

www.kompernass.com

Vertaling van de oorspronkelijke conformiteitsverklaring

Wij, KOMPERNASS HANDELS GMBH, documentverantwoordelijke: de heer Semi Uguzlu, BURGSTR. 21, 44867 BOCHUM, DUITSLAND, verklaren hierbij dat dit product voldoet aan de volgende normen, normatieve documenten en EU-richtlijnen:

Machinerichtlijn

(2006/42/EC)

Elektromagnetische compatibiliteit

(2014/30/EU)

RoHS-richtlijn

(2011/65/EU)*

* De volledige verantwoordelijkheid voor het afgeven van deze conformiteitsverklaring ligt bij de fabrikant. Het hierboven beschreven object van de verklaring voldoet aan de voorschriften van de Richtlijn 2011/65/EU van het Europees Parlement en de Raad van 8 juni 2011 aangaande de beperking van het gebruik van bepaalde gevaarlijke stoffen in elektrische en elektronische apparaten.

Toegepaste geharmoniseerde normen

EN 62841-1:2015

EN 62841-2-4:2014

EN IEC 55014-1:2021

EN IEC 55014-2:2021

EN IEC 61000-3-2:2019/A1:2021

EN 61000-3-3:2013/A2:2021

EN IEC 63000:2018

Type/apparaatbeschrijving: Multifunctionele schuurmachine PMFS 200 C3

Productiejaar: 06-2023

Serienummer: IAN 426594_2301

Bochum, 28-03-2023



Semi Uguzlu

- Kwaliteitsmanager -

Technische wijzigingen vanwege verdere ontwikkeling voorbehouden.

Inhaltsverzeichnis

Einleitung	26
Bestimmungsgemäßer Gebrauch	26
Ausstattung	26
Lieferumfang	26
Technische Daten	26
Allgemeine Sicherheitshinweise für Elektrowerkzeuge	27
1. Arbeitsplatzsicherheit	27
2. Elektrische Sicherheit	27
3. Sicherheit von Personen	28
4. Verwendung und Behandlung des Elektrowerkzeugs	28
5. Service	29
Gerätespezifische Sicherheitshinweise	29
Vor der Inbetriebnahme	30
Schleifplatte montieren/wechseln	30
Schleifblatt wählen	30
Schleifblatt befestigen	31
Staubabsaugung	31
Staubbox zur Eigenabsaugung	32
Reduzierstück	32
Inbetriebnahme	32
Ein- und ausschalten	32
Schwingzahl einstellen	32
Arbeitshinweise	32
Wartung und Reinigung	33
Entsorgung	33
Garantie der Kompersnaß Handels GmbH	34
Service	35
Importeur	35
Original-Konformitätserklärung	36

MULTIFUNKTIONSSCHLEIFER PMFS 200 C3

Einleitung



Wir beglückwünschen Sie zum Kauf Ihres neuen Gerätes. Sie haben sich damit für ein hochwertiges Produkt entschieden.

Die Bedienungsanleitung ist Teil dieses Produkts. Sie enthält wichtige Hinweise für Sicherheit, Gebrauch und Entsorgung. Machen Sie sich vor der Benutzung des Produkts mit allen Bedien- und Sicherheitshinweisen vertraut. Benutzen Sie das Produkt nur wie beschrieben und für die angegebenen Einsatzbereiche. Händigen Sie alle Unterlagen bei Weitergabe des Produkts an Dritte mit aus.

Bestimmungsgemäßer Gebrauch

Das Gerät ist – je nach Schleifpapier – zum trockenen Schleifen von Holz, Kunststoff, Metall, Spachtelmasse sowie lackierten Oberflächen bestimmt. Das Gerät ist besonders geeignet für Ecken, Profile oder schwer zugängliche Stellen. Jede andere Verwendung oder Veränderung des Gerätes gilt als nicht bestimmungsgemäß und birgt erhebliche Unfallgefahren. Für aus bestimmungswidriger Verwendung entstandene Schäden übernehmen wir keine Haftung. Nicht für den gewerblichen Gebrauch bestimmt.

Ausstattung

- 1 EIN-/AUS-Schalter
- 2 Adapteranschluss
- 3 Reduzierstück zur Fremdabsaugung
- 4 Netzleitung
- 5 Staubbeutel
- 6 Staubbox zur Eigenabsaugung
- 7 Entriegelungstaste Staubbox
- 8 Spannhebel
- 9 Schwingschleifplatte
- 10 Klemmleisten
- 11 Dreieckschleifplatte
- 12 Schraube (4x)
- 13 Exzenterschleifplatte
- 14 Schwingzahlvorwahl

- 15 Kunststoffstift (4x)
- 16 Sechskantschlüssel
- 17 Schleifblattfixierer

Lieferumfang

- 1 Multifunktions Schleifer
- 1 Exzenterschleifplatte mit Kletthaftung
- 1 Schwingschleifplatte mit Kletthaftung
- 1 Dreieckschleifplatte mit Kletthaftung
- 2 Exzenterschleifblätter (Körnung 80/240)
- 2 Schwingschleifblätter (Körnung 80/240)
- 2 Dreieckschleifblätter (Körnung 80/240)
- 1 Staubbox
- 1 Reduzierstück zur Fremdabsaugung
- 4 Kunststoffstifte (vormontiert)
- 4 Schrauben (vormontiert)
- 1 Sechskantschlüssel
- 1 Schleifblattfixierer
- 1 Bedienungsanleitung

Technische Daten

Bemessungsaufnahme	200 W
Nennspannung	230 V ~, 50 Hz
Bemessungs-Leerlaufdrehzahl	n_0 7000–12000 min ⁻¹
Bemessungsschwingzahl	n 14000–24000 min ⁻¹
Schutzklasse	II/□ (Doppelisolierung)

Geräusch- und Vibrationsinformationen

Messwert für Geräusch ermittelt entsprechend EN 62841. Der A-bewertete Geräuschpegel des Elektrowerkzeugs beträgt typischerweise:

Schalldruckpegel	$L_{PA} = 74,3$ dB (A)
Schallleistungspegel	$L_{WA} = 85,3$ dB (A)
Unsicherheit	K = 3 dB



Gehörschutz tragen!

Bewertete Beschleunigung, typischerweise

Hand-/Armvibration	$a_h = 5,428$ m/s ²
Unsicherheit	K = 1,5 m/s ²

HINWEIS

- ▶ Die angegebenen Schwingungsgesamtwerte und die angegebenen Geräuschemissionswerte sind nach einem genormten Prüfverfahren gemessen worden und können zum Vergleich eines Elektrowerkzeugs mit einem anderen verwendet werden.
- ▶ Die angegebenen Schwingungsgesamtwerte und die angegebenen Geräuschemissionswerte können auch zu einer vorläufigen Einschätzung der Belastung verwendet werden.

⚠️ WARNUNG!

- ▶ Die Schwingungs- und Geräuschemissionen können während der tatsächlichen Benutzung des Elektrowerkzeugs von den Angabewerten abweichen, abhängig von der Art und Weise, in der das Elektrowerkzeug verwendet wird, insbesondere, welche Art von Werkstück bearbeitet wird.
- ▶ Versuchen Sie, die Belastung so gering wie möglich zu halten. Beispielhafte Maßnahmen zur Verringerung der Vibrationsbelastung sind das Tragen von Handschuhen beim Gebrauch des Werkzeugs und die Begrenzung der Arbeitszeit. Dabei sind alle Anteile des Betriebszyklus zu berücksichtigen (beispielsweise Zeiten, in denen das Elektrowerkzeug abgeschaltet ist, und solche, in denen es zwar eingeschaltet ist, aber ohne Belastung läuft).



Allgemeine Sicherheitshinweise für Elektrowerkzeuge

⚠️ WARNUNG!

- ▶ Lesen Sie alle Sicherheitshinweise, Anweisungen, Bilderungen und technischen Daten, mit denen dieses Elektrowerkzeug versehen ist. Versäumnisse bei der Einhaltung der nachfolgenden Anweisungen können elektrischen Schlag, Brand und/oder schwere Verletzungen verursachen.

Bewahren Sie alle Sicherheitshinweise und Anweisungen für die Zukunft auf.

Der in den Sicherheitshinweisen verwendete Begriff „Elektrowerkzeug“ bezieht sich auf netzbetriebene Elektrowerkzeuge (mit Netzleitung) und auf akku-betriebene Elektrowerkzeuge (ohne Netzleitung).

1. Arbeitsplatzsicherheit

- a) Halten Sie Ihren Arbeitsbereich sauber und gut beleuchtet. Unordnung und unbeleuchtete Arbeitsbereiche können zu Unfällen führen.
- b) Arbeiten Sie mit dem Elektrowerkzeug nicht in explosionsgefährdeter Umgebung, in der sich brennbare Flüssigkeiten, Gase oder Stäube befinden. Elektrowerkzeuge erzeugen Funken, die den Staub oder die Dämpfe entzünden können.
- c) Halten Sie Kinder und andere Personen während der Benutzung des Elektrowerkzeugs fern. Bei Ablenkung können Sie die Kontrolle über das Elektrowerkzeug verlieren.

2. Elektrische Sicherheit

- a) Der Anschlussstecker des Elektrowerkzeugs muss in die Steckdose passen. Der Stecker darf in keiner Weise verändert werden. Verwenden Sie keine Adapterstecker gemeinsam mit schutzgeerdeten Elektrowerkzeugen. Unveränderte Stecker und passende Steckdosen verringern das Risiko eines elektrischen Schlages.
- b) Vermeiden Sie Körperkontakt mit geerdeten Oberflächen wie von Rohren, Heizungen, Herden und Kühlschränken. Es besteht ein erhöhtes Risiko durch elektrischen Schlag, wenn Ihr Körper geerdet ist.
- c) Halten Sie Elektrowerkzeuge von Regen oder Nässe fern. Das Eindringen von Wasser in ein Elektrowerkzeug erhöht das Risiko eines elektrischen Schlages.
- d) Zweckenfremden Sie die Anschlussleitung nicht, um das Elektrowerkzeug zu tragen, aufzuhängen oder um den Stecker aus der Steckdose zu ziehen. Halten Sie die Anschlussleitung fern von Hitze, Öl, scharfen Kanten oder sich bewegenden Teilen. Beschädigte oder verwickelte Anschlussleitungen erhöhen das Risiko eines elektrischen Schlages.

- e) Wenn Sie mit einem Elektrowerkzeug im Freien arbeiten, verwenden Sie nur Verlängerungsleitungen, die auch für den Außenbereich geeignet sind. Die Anwendung einer für den Außenbereich geeigneten Verlängerungsleitung verringert das Risiko eines elektrischen Schlages.
- f) Wenn der Betrieb des Elektrowerkzeugs in feuchter Umgebung nicht vermeidbar ist, verwenden Sie einen Fehlerstromschutzschalter. Der Einsatz eines Fehlerstromschutzschalters vermindert das Risiko eines elektrischen Schlages.

3. Sicherheit von Personen

- a) Seien Sie aufmerksam, achten Sie darauf, was Sie tun, und gehen Sie mit Vernunft an die Arbeit mit einem Elektrowerkzeug. Benutzen Sie kein Elektrowerkzeug, wenn Sie müde sind oder unter dem Einfluss von Drogen, Alkohol oder Medikamenten stehen. Ein Moment der Unachtsamkeit beim Gebrauch des Elektrowerkzeugs kann zu ernsthaften Verletzungen führen.
 - b) Tragen Sie persönliche Schutzausrüstung und immer eine Schutzbrille. Das Tragen persönlicher Schutzausrüstung, wie Staubmaske, rutschfeste Sicherheitsschuhe, Schutzhelm oder Gehörschutz, je nach Art und Einsatz des Elektrowerkzeugs, verringert das Risiko von Verletzungen.
 - c) Vermeiden Sie eine unbeabsichtigte Inbetriebnahme. Vergewissern Sie sich, dass das Elektrowerkzeug ausgeschaltet ist, bevor Sie es an die Stromversorgung und/oder den Akku anschließen, es aufnehmen oder tragen. Wenn Sie beim Tragen des Elektrowerkzeugs den Finger am Schalter haben oder das Elektrowerkzeug eingeschaltet an die Stromversorgung anschließen, kann dies zu Unfällen führen.
 - d) Entfernen Sie Einstellwerkzeuge oder Schraubenschlüssel, bevor Sie das Elektrowerkzeug einschalten. Ein Werkzeug oder Schlüssel, der sich in einem drehenden Teil des Elektrowerkzeugs befindet, kann zu Verletzungen führen.
- e) Vermeiden Sie eine abnormale Körperhaltung. Sorgen Sie für einen sicheren Stand und halten Sie jederzeit das Gleichgewicht. Dadurch können Sie das Elektrowerkzeug in unerwarteten Situationen besser kontrollieren.
 - f) Tragen Sie geeignete Kleidung. Tragen Sie keine weite Kleidung oder Schmuck. Halten Sie Haare und Kleidung fern von sich bewegenden Teilen. Lockere Kleidung, Schmuck oder lange Haare können von sich bewegenden Teilen erfasst werden.
 - g) Wenn Staubabsaug- und -auffangeinrichtungen montiert werden können, sind diese anzuschließen und richtig zu verwenden. Die Verwendung einer Staubabsaugung kann Gefährdungen durch Staub verringern.
 - h) Wiegen Sie sich nicht in falscher Sicherheit und setzen Sie sich nicht über die Sicherheitsregeln für Elektrowerkzeuge hinweg, auch wenn Sie nach vielfachem Gebrauch mit dem Elektrowerkzeug vertraut sind. Achtloses Handeln kann binnen Sekundenbruchteilen zu schweren Verletzungen führen.

4. Verwendung und Behandlung des Elektrowerkzeugs

- a) Überlasten Sie das Elektrowerkzeug nicht. Verwenden Sie für Ihre Arbeit das dafür bestimmte Elektrowerkzeug. Mit dem passenden Elektrowerkzeug arbeiten Sie besser und sicherer im angegebenen Leistungsbereich.
- b) Benutzen Sie kein Elektrowerkzeug, dessen Schalter defekt ist. Ein Elektrowerkzeug, das sich nicht mehr ein- oder ausschalten lässt, ist gefährlich und muss repariert werden.
- c) Ziehen Sie den Stecker aus der Steckdose und/oder entfernen Sie den abnehmbaren Akku, bevor Sie Geräteeinstellungen vornehmen, Einsatzwerkzeugteile wechseln oder das Elektrowerkzeug weglegen. Diese Vorsichtsmaßnahme verhindert den unbeabsichtigten Start des Elektrowerkzeugs.

- d) Bewahren Sie unbenutzte Elektrowerkzeuge außerhalb der Reichweite von Kindern auf. Lassen Sie keine Personen das Elektrowerkzeug benutzen, die mit diesem nicht vertraut sind oder diese Anweisungen nicht gelesen haben. Elektrowerkzeuge sind gefährlich, wenn sie von unerfahrenen Personen benutzt werden.
- e) Pflegen Sie Elektrowerkzeuge und Einsatzwerkzeug mit Sorgfalt. Kontrollieren Sie, ob bewegliche Teile einwandfrei funktionieren und nicht klemmen, ob Teile gebrochen oder so beschädigt sind, dass die Funktion des Elektrowerkzeugs beeinträchtigt ist. Lassen Sie beschädigte Teile vor dem Einsatz des Elektrowerkzeuges reparieren. Viele Unfälle haben ihre Ursache in schlecht gewarteten Elektrowerkzeugen.
- f) Halten Sie Schneidwerkzeuge scharf und sauber. Sorgfältig gepflegte Schneidwerkzeuge mit scharfen Schneidkanten verklemmen sich weniger und sind leichter zu führen.
- g) Verwenden Sie Elektrowerkzeug, Einsatzwerkzeug, Einsatzwerkzeuge usw. entsprechend diesen Anweisungen. Berücksichtigen Sie dabei die Arbeitsbedingungen und die auszuführende Tätigkeit. Der Gebrauch von Elektrowerkzeugen für andere als die vorgesehenen Anwendungen kann zu gefährlichen Situationen führen.
- h) Halten Sie Griffe und Griffflächen trocken, sauber und frei von Öl und Fett. Rutschige Griffe und Griffflächen erlauben keine sichere Bedienung und Kontrolle des Elektrowerkzeugs in unvorhergesehenen Situationen.

5. Service

- a) Lassen Sie Ihr Elektrowerkzeug nur von qualifiziertem Fachpersonal und nur mit Original-Ersatzteilen reparieren. Damit wird sichergestellt, dass die Sicherheit des Elektrowerkzeugs erhalten bleibt.
- b) Lassen Sie den Austausch des Steckers oder der Anschlussleitung immer vom Hersteller des Elektrowerkzeugs oder seinem Kundendienst ausführen. Damit wird sichergestellt, dass die Sicherheit des Elektrowerkzeugs erhalten bleibt.

Gerätespezifische Sicherheitshinweise

- Sichern Sie das Werkstück. Ein mit Spannvorrichtungen oder Schraubstock festgehaltenes Werkstück ist sicherer gehalten als mit Ihrer Hand.
- Stützen Sie auf keinen Fall die Hände neben oder vor dem Gerät und der zu bearbeitenden Fläche ab, da bei einem Abrutschen Verletzungsgefahr besteht.
- Ziehen Sie bei Gefahr sofort den Netzstecker aus der Steckdose.
- Führen Sie das Netzkabel immer nach hinten vom Gerät weg.
- **BRANDGEFAHR DURCH FUNKENFLUG !**
Wenn Sie Metalle schleifen, entsteht Funkenflug. Achten Sie deshalb unbedingt darauf, dass keine Personen gefährdet werden und sich keine brennbaren Materialien in der Nähe des Arbeitsbereiches befinden.
- Halten Sie das Elektrowerkzeug an den isolierten Griffflächen, da die Schleiffläche die eigene Anschlussleitung treffen kann. Das Beschädigen einer spannungsführenden Leitung kann metallene Geräteteile unter Spannung setzen und zu einem elektrischen Schlag führen.

WARNUNG! GIFTIGE DÄMPFE!

- ▶ Die durch die Bearbeitung entstehenden schädlichen/giftigen Stäube stellen eine Gesundheitsgefährdung für die Bedienperson oder in der Nähe befindliche Personen dar.

WARNUNG! GEFÄHRDUNG DURCH STAUB!

- ▶ Schließen Sie bei längerem Bearbeiten von Holz und insbesondere wenn Materialien bearbeitet werden, bei denen gesundheitsgefährdende Stäube entstehen, das Gerät an eine geeignete externe Staubabsaugvorrichtung an. Tragen Sie Schutzbrille und Staubschutzmaske!
- Sorgen Sie bei der Bearbeitung von Kunststoffen, Farben, Lacken, etc. für ausreichende Belüftung.

- Tränken Sie Materialien oder zu bearbeitende Flächen nicht mit lösungsmittelhaltigen Flüssigkeiten.
- Bearbeiten Sie keine angefeuchteten Materialien oder feuchte Flächen.
- Vermeiden Sie das Schleifen von bleihaltigen Farben oder anderen gesundheitsschädlichen Materialien.
- Asbesthaltiges Material darf nicht bearbeitet werden. Asbest gilt als krebserregend.
- Vermeiden Sie den Kontakt mit dem laufenden Schleifblatt.
- Verwenden Sie das Gerät nur mit angebrachtem Schleifblatt.
- Verwenden Sie das Gerät niemals zweckfremd und nur mit Originalteilen/-zubehör. Der Gebrauch anderer als in der Bedienungsanleitung empfohlener Teile oder anderen Zubehörs kann eine Verletzungsgefahr für Sie bedeuten.
- Lassen Sie das ausgeschaltete Gerät zum Stillstand kommen, bevor Sie es ablegen.
- Das Gerät muss stets sauber, trocken und frei von Öl oder Schmierfetten sein.

Vor der Inbetriebnahme

Schleifplatte montieren/wechseln

⚠️ WARNUNG!

- ▶ Bevor Sie Arbeiten am Gerät durchführen, ziehen Sie immer den Netzstecker aus der Steckdose.
- ◆ Wählen Sie die jeweilige Schleifplatte **9** **11** **13** zu der entsprechenden Anwendung aus.
- ◆ Entfernen Sie die vier Schrauben **12** mit Hilfe des mitgelieferten Sechskantschlüssels **15**.
- ◆ Entfernen Sie die vormontierte Schleifplatte.

HINWEIS

- ▶ Die Schwingschleifplatte **9** kann nur in einer Richtung auf dem Gerät montiert werden. Achten Sie hierbei auf die Pfeilmarkierungen auf der Schwingschleifplatte **9**. Diese müssen nach vorne zeigen. Bei der Dreiecksschleifplatte **11** zeigt die Spitze nach vorne.
- ▶ Die Kunststoffstifte **15** weisen eine seitliche Nut auf. Diese muss entsprechend zu den Nasen der Aufnahmebohrungen der jeweiligen Schleifplatte **9** **11** ausgerichtet sein. So können Sie die Kunststoffstifte **15** in die Schleifplatte **9** **11** einsetzen.
- ◆ Montieren Sie jetzt die gewünschte Schleifplatte. Stellen Sie sicher, dass die Befestigungsplatte **B** zu der Schleifplatte ausgerichtet ist. Die Gewindebohrungen der Befestigungsplatte **B** müssen zu den entsprechenden Löchern der jeweiligen Schleifplatte ausgerichtet sein. Die Kunststoffstifte **A** **15** (nur Schleifplatte **9** und **11**) zu den Löchern im Gerät (siehe Abb. 1).

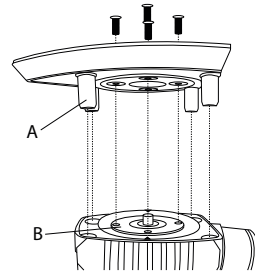


Abbildung 1

- ◆ Schrauben Sie die vier Schrauben **12** wieder mit dem Sechskantschlüssel **15** fest.
- ◆ Überprüfen Sie den festen Sitz der Schleifplatte.

Schleifblatt wählen

Abtrag und Oberfläche

Die Abtragsleistung und die Oberflächengüte werden von der Kornstärke des Schleifblattes bestimmt.

- ◆ Beachten Sie bitte, dass Sie zur Bearbeitung der verschiedenen Materialien entsprechende Schleifblätter mit unterschiedlicher Körnung einsetzen.

In der nachfolgenden Tabelle finden Sie unverbindliche Werte, die Ihnen die Ermittlung des Schleifblattes erleichtern.

Holz	Schleifblatt/ Körnung
Bearbeitung von Holz	40-240
Vorschleifen z. B. von rauhen, ungehobelten Balken und Brettern	40, 60
Planschleifen	80, 100, 120
Feinschleifen harter Hölzer	180, 240

Farbe/Lacke	Schleifblatt/ Körnung
Bearbeitung von Farb-/Lack-schichten oder Grundierungen wie Füller und Spachtel	40-320
Abschleifen von Farbe	40, 60
Schleifen von Vorstreifarbe	80, 100, 120
Endschliff von Grundierungen vor der Lackierung	180, 240, 320

Schleifblatt befestigen

⚠️ WARNUNG!

- ▶ Bevor Sie Arbeiten am Gerät durchführen, ziehen Sie immer den Netzstecker aus der Steckdose.

HINWEIS

- ▶ Entfernen Sie vor dem Befestigen eines neuen Schleifblattes Staub und Schmutz von der Schleifplatte **9** **11** **13**.

Schleifblätter mit Kletthaftung anbringen

- ◆ Sie können das Schleifblatt mittels Klettverschluss an der Schleifplatte **9** **11** **13** anbringen.
- ◆ Achten Sie auf Übereinstimmung der Absauglöcher am Schleifblatt und Schleifplatte.
- ◆ Bei der Exzenterschleifplatte **13** können Sie den Schleifblattfixierer **17**, wie in Abb. E dargestellt, zu Hilfe nehmen.

Schleifblätter mit Kletthaftung abziehen

- ◆ Ziehen Sie das Schleifblatt einfach von der Schleifplatte **9** **11** **13** ab (siehe Abb. A auf der Ausklappseite).

Schleifblätter ohne Kletthaftung anbringen (siehe Abb. B auf der Ausklappseite nicht im Lieferumfang enthalten)

- ◆ Öffnen Sie die beiden Spannhebel **8**.
- ◆ Schieben Sie das Schleifblatt an einem Ende unter die offene Klemmleiste **10** und klemmen Sie es fest, indem Sie den Spannhebel wieder arretieren.
- ◆ Verfahren Sie mit dem anderen Ende auf die gleiche Weise.

Staubabsaugung

⚠️ WARNUNG! BRANDGEFAHR!

- ▶ Beim Arbeiten mit Elektrowerkzeugen, die über eine Staubfangbox verfügen oder durch eine Staubabsaugvorrichtung mit dem Staubsauger verbunden werden können, besteht Brandgefahr! Unter ungünstigen Bedingungen, wie z. B. bei Funkenflug, beim Schleifen von Metall oder Metallresten in Holz, kann sich Holzstaub im Staubsack (oder im Staubbeutel des Staubsaugers) selbst entzünden. Dies kann insbesondere dann geschehen, wenn der Holzstaub mit Lackresten oder anderen chemischen Stoffen vermischt ist und das Schleifgut nach langem Arbeiten heiß ist. Vermeiden Sie deshalb unbedingt eine Überhitzung des Schleifguts und des Gerätes und entleeren Sie vor Arbeitspausen stets die Staubfangbox bzw. den Staubbeutel des Staubsaugers.



Tragen Sie eine Staubschutzmaske!

HINWEIS


- ▶ Für die Staubabsaugung brauchen Sie gelochte Schleifblätter.

Staubbox zur Eigenabsaugung

Anschließen

- ◆ Schieben Sie die Staubbox zur Eigenabsaugung **6** auf das Gerät. Führen Sie dabei das -Symbol auf der Staubbox zur Eigenabsaugung **6** an das ►-Symbol auf dem Gerät. Drehen Sie die Staubbox zur Eigenabsaugung **6** auf das , um sie zu verriegeln (siehe Detailabbildung Abb. D auf der Ausklappseite).

Entnehmen

- ◆ Drehen Sie das -Symbol auf der Staubbox zur Eigenabsaugung **6** auf das ►-Symbol auf dem Gerät (siehe Detailabbildung Abb. D auf der Ausklappseite). Ziehen Sie die Staubbox zur Eigenabsaugung **6** vom Gerät ab.

HINWEIS

- ▶ Um eine optimale Absaugleistung zu gewährleisten, die Staubbox zur Eigenabsaugung **6** rechtzeitig leeren.
- ◆ Entnehmen Sie dazu die Staubbox zur Eigenabsaugung **6** wie zuvor beschrieben vom Gerät. Öffnen Sie hierzu die Staubbox zur Eigenabsaugung **6**, indem Sie die Entriegelungstaste **7** drücken und den hinteren Teil abziehen. Ziehen Sie nun den Staubbeutel **5** ab. Reinigen Sie den Staubbeutel **5** gründlich durch Ausklopfen.

Reduzierstück

Anschließen

- ◆ Schieben Sie das Reduzierstück **3** in den Adapteranschluss **2**.
- ◆ Schieben Sie den Schlauch einer zulässigen Staubsaugvorrichtung (z. B. eines Werkstattstaubsaugers) auf das Reduzierstück **3**.

Entnehmen

- ◆ Ziehen Sie den Schlauch der Staubsaugvorrichtung vom Reduzierstück **3** ab.
- ◆ Ziehen Sie das Reduzierstück **3** ab.

Inbetriebnahme

⚠ VORSICHT!

- ▶ Stellen Sie sicher, dass das Gerät vor dem Anschließen an die Stromversorgung ausgeschaltet ist.

HINWEIS

- ▶ Schalten Sie den Multifunktionsschleifer immer vor Materialkontakt ein und führen Sie das Gerät erst dann auf das Werkstück.

Ein- und ausschalten

Gerät einschalten

- ◆ Drücken Sie den EIN-/AUS-Schalter **1** in die Position „I“.

Gerät ausschalten

- ◆ Drücken Sie den EIN-/AUS-Schalter **1** in die Position „0“.

Schwingzahl einstellen

Die gewünschte Schwingzahl können Sie mit der Schwingzahlvorwahl **14** je nach Bedarf vorwählen. Die erforderliche Schwingzahl ist abhängig vom zu bearbeitenden Material und kann durch praktischen Versuch ermittelt werden.

Arbeitshinweise

- Führen Sie das Gerät eingeschaltet an das Werkstück.
- Arbeiten Sie mit geringem Anpressdruck.
- Arbeiten Sie mit gleichmäßigem Vorschub.
- Wechseln Sie die Schleifblätter rechtzeitig aus.
- Schleifen Sie nie mit dem gleichen Schleifblatt unterschiedliche Materialien (z. B. Holz und anschließend Metall). Nur mit einwandfreien Schleifblättern erreichen Sie gute Schleifleistungen.
- Reinigen Sie hin und wieder das Schleifblatt mit dem Staubsauger.
- Schleifen Sie schwer erreichbare Stellen mit der vorderen oder seitlichen Kante des Schleifblattes an der Schleifplatte.

- Führen Sie den Schleifvorgang parallel und überlappend zu den Schleifbahnen durch.
- Heben Sie das Gerät nach der Bearbeitung vom Werkstück ab und schalten Sie es dann aus.

Wartung und Reinigung

⚠️ WARNUNG!

- ▶ Bevor Sie Arbeiten am Gerät durchführen, ziehen Sie immer den Netzstecker aus der Steckdose.

Der Multifunktionsschleifer ist wartungsfrei.

- Reinigen Sie das Gerät, direkt nach Abschluss der Arbeit.
- Verwenden Sie zur Reinigung des Gehäuses ein trockenes Tuch.
- Entfernen Sie anhaftenden Schleifstaub mit einem Pinsel.
- Verwenden Sie keinesfalls scharfe Gegenstände, Benzin, Lösungsmittel oder Reiniger, die Kunststoff angreifen. Vermeiden Sie, dass Flüssigkeiten in das Innere des Gerätes gelangen.
- Halten Sie die Lüftungsöffnungen immer frei.

Entsorgung



Werfen Sie Elektrowerkzeuge nicht in den Hausmüll!

Das nebenstehende Symbol einer durchgestrichenen Mülltonne auf Rädern zeigt an, dass dieses Gerät der Richtlinie 2012/19/EU unterliegt. Diese Richtlinie besagt, dass Sie dieses Gerät am Ende seiner Nutzungszeit nicht mit dem normalen Haushaltsmüll entsorgen dürfen, sondern in speziell eingerichteten Sammelstellen, Wertstoffhöfen oder Entsorgungsbetrieben abgeben müssen.

Diese Entsorgung ist für Sie kostenfrei. Schonen Sie die Umwelt und entsorgen Sie fachgerecht.

Für den deutschen Markt gilt

Beim Kauf eines Neugerätes haben Sie das Recht, das entsprechende Altgerät an Ihren Händler zurückzugeben. Händler von Elektro- und Elektronikgeräten mit einer Verkaufsfläche von mindestens 400 qm sowie Lebensmittelhändler mit einer Verkaufsfläche von mindestens 800 qm, die regelmäßig Elektro- und Elektronikgeräte verkaufen, sind außerdem verpflichtet, bis zu drei Altgeräte unentgeltlich zurückzunehmen, auch ohne dass ein Neugerät gekauft wird, wenn die Altgeräte in keiner Abmessung größer sind als 25 cm. LIDL bietet Ihnen Rücknahmemöglichkeiten direkt in den Filialen und Märkten an. Informieren Sie sich auch bei Ihrem Händler über die Rücknahmemöglichkeiten vor Ort.



Weitere Möglichkeiten zur Entsorgung des ausgedienten Produkts erfahren Sie bei Ihrer Gemeinde- oder Stadtverwaltung.



Die Verpackung besteht aus umweltfreundlichen Materialien, die Sie über die örtlichen Recyclingstellen entsorgen können.



Entsorgen Sie die Verpackung umweltgerecht. Beachten Sie die Kennzeichnung auf den verschiedenen Verpackungsmaterialien und trennen Sie diese gegebenenfalls gesondert. Die Verpackungsmaterialien sind gekennzeichnet mit Abkürzungen (a) und Ziffern (b) mit folgender Bedeutung: 1-7: Kunststoffe, 20-22: Papier und Pappe, 80-98: Verbundstoffe.

Garantie der Kompernaß Handels GmbH

Sehr geehrte Kundin, sehr geehrter Kunde,

Sie erhalten auf dieses Gerät 3 Jahre Garantie ab Kaufdatum. Sofern im Lieferumfang enthalten, erhalten Sie auf die Akku-Packs der X12V und X20V Team Serie ebenfalls 3 Jahre Garantie ab Kaufdatum. Im Falle von Mängeln dieses Produkts stehen Ihnen gegen den Verkäufer des Produkts gesetzliche Rechte zu. Diese gesetzlichen Rechte werden durch unsere im Folgenden dargestellte Garantie nicht eingeschränkt.

Garantiebedingungen

Die Garantiefrist beginnt mit dem Kaufdatum. Bitte bewahren Sie den Kassenbon gut auf. Dieser wird als Nachweis für den Kauf benötigt.

Tritt innerhalb von drei Jahren ab dem Kaufdatum dieses Produkts ein Material- oder Fabrikationsfehler auf, wird das Produkt von uns – nach unserer Wahl – für Sie kostenlos repariert, ersetzt oder der Kaufpreis erstattet. Diese Garantieleistung setzt voraus, dass innerhalb der Dreijahresfrist das defekte Gerät und der Kaufbeleg (Kassenbon) vorgelegt und schriftlich kurz beschrieben wird, worin der Mangel besteht und wann er aufgetreten ist.

Wenn der Defekt von unserer Garantie gedeckt ist, erhalten Sie das reparierte oder ein neues Produkt zurück. Mit Reparatur oder Austausch des Produkts beginnt kein neuer Garantiezeitraum.

Garantiezeit und gesetzliche Mängelansprüche

Die Garantiezeit wird durch die Gewährleistung nicht verlängert. Dies gilt auch für ersetzte und reparierte Teile. Eventuell schon beim Kauf vorhandene Schäden und Mängel müssen sofort nach dem Auspacken gemeldet werden. Nach Ablauf der Garantiezeit anfallende Reparaturen sind kostenpflichtig.

Garantieumfang

Das Gerät wurde nach strengen Qualitätsrichtlinien sorgfältig produziert und vor Auslieferung gewissenhaft geprüft.

Die Garantieleistung gilt für Material- oder Fabrikationsfehler. Der Garantieumfang erstreckt sich nicht auf Produktteile, die normaler Abnutzung ausgesetzt sind und daher als Verschleißteile angesehen werden können, wie z. B. Sägeblätter, Ersatzklingen, Schleifpapiere, etc. oder auf Beschädigungen an zerbrechlichen Teilen, wie z. B. Schalter oder Teile, die aus Glas gefertigt sind.

Diese Garantie verfällt, wenn das Produkt beschädigt, nicht sachgemäß benutzt oder gewartet wurde. Für eine sachgemäße Benutzung des Produkts sind alle in der Bedienungsanleitung aufgeführten Anweisungen genau einzuhalten. Verwendungszwecke und Handlungen, von denen in der Bedienungsanleitung abgeraten oder vor denen gewarnt wird, sind unbedingt zu vermeiden.

Das Produkt ist nur für den privaten und nicht für den gewerblichen Gebrauch bestimmt. Bei missbräuchlicher und unsachgemäßer Behandlung, Gewaltanwendung und bei Eingriffen, die nicht von unserer autorisierten Serviceniederlassung vorgenommen wurden, erlischt die Garantie.

Garantieleistung gilt nicht bei

- normaler Abnutzung der Akkukapazität
- gewerblichen Gebrauch des Produktes
- Beschädigung oder Veränderung des Produktes durch den Kunden
- Missachtung der Sicherheits- und Wartungsvorschriften, Bedienungsfehler
- Schäden durch Elementarereignisse

Abwicklung im Garantiefall

Um eine schnelle Bearbeitung Ihres Anliegens zu gewährleisten, folgen Sie bitte den folgenden Hinweisen:

- Bitte halten Sie für alle Anfragen den Kassenbon und die Artikelnummer (IAN) 426594_2301 als Nachweis für den Kauf bereit.
- Die Artikelnummer entnehmen Sie bitte dem Typenschild am Produkt, einer Gravur am Produkt, dem Titelblatt der Bedienungsanleitung (unten links) oder dem Aufkleber auf der Rück- oder Unterseite des Produktes.
- Sollten Funktionsfehler oder sonstige Mängel auftreten, kontaktieren Sie zunächst die nachfolgend benannte Serviceabteilung **telefonisch** oder per **E-Mail**.
- Ein als defekt erfasstes Produkt können Sie dann unter Beifügung des Kaufbelegs (Kassenbon) und der Angabe, worin der Mangel besteht und wann er aufgetreten ist, für Sie portofrei an die Ihnen mitgeteilte Serviceanschrift übersenden.



Auf www.lidl-service.com können Sie diese und viele weitere Handbücher, Produktvideos und Installationssoftware herunterladen.

Mit diesem QR-Code gelangen Sie direkt auf die Lidl-Service-Seite (www.lidl-service.com) und können mittels der Eingabe der Artikelnummer (IAN) 426594_2301 Ihre Bedienungsanleitung öffnen.

⚠️ WARNUNG!

- ▶ Lassen Sie Ihre Geräte von der Service-stelle oder einer Elektrofachkraft und nur mit Original-Ersatzteilen reparieren. Damit wird sichergestellt, dass die Sicherheit des Gerätes erhalten bleibt.
- ▶ Lassen Sie den Austausch des Steckers oder der Netzleitung immer vom Hersteller des Gerätes oder seinem Kundendienst ausführen. Damit wird sichergestellt, dass die Sicherheit des Gerätes erhalten bleibt.

Service

DE Service Deutschland

Tel.: 0800 5435 111 (kostenfrei aus dem dt. Festnetz/Mobilfunknetz)
E-Mail: kompernass@lidl.de

AT Service Österreich

Tel.: 0820 201 222
E-Mail: kompernass@lidl.at

CH Service Schweiz

Tel.: 0800 56 44 33
E-Mail: kompernass@lidl.ch

IAN 426594_2301

Importeur

Bitte beachten Sie, dass die folgende Anschrift keine Serviceanschrift ist. Kontaktieren Sie zunächst die benannte Servicestelle.

KOMPERNASS HANDELS GMBH

BURGSTRASSE 21

44867 BOCHUM

DEUTSCHLAND

www.kompernass.com

Original-Konformitätserklärung

Wir, KOMPERNASS HANDELS GMBH, Dokumentenverantwortlicher: Herr Semi Uguzlu, BURGSTR. 21, 44867 BOCHUM, DEUTSCHLAND, erklären hiermit, dass dieses Produkt mit den folgenden Normen, normativen Dokumenten und EG-Richtlinien übereinstimmt:

Maschinenrichtlinie

(2006/42/EG)

Elektromagnetische Verträglichkeit

(2014/30/EU)

RoHS-Richtlinie

(2011/65/EU)*

* Die alleinige Verantwortung für die Ausstellung dieser Konformitätserklärung trägt der Hersteller. Der oben beschriebene Gegenstand der Erklärung erfüllt die Vorschriften der Richtlinie 2011/65/EU des Europäischen Parlaments und des Rates vom 8. Juni 2011 zur Beschränkung der Verwendung bestimmter gefährlicher Stoffe in Elektro- und Elektronikgeräten.

Angewandte harmonisierte Normen

EN 62841-1:2015

EN 62841-2-4:2014

EN IEC 55014-1:2021

EN IEC 55014-2:2021

EN IEC 61000-3-2:2019/A1:2021

EN 61000-3-3:2013/A2:2021

EN IEC 63000:2018

Typ/Gerätebezeichnung: Multifunktionsschleifer PMFS 200 C3

Herstellungsjahr: 06–2023

Seriennummer: IAN 426594_2301

Bochum, 28.03.2023



Semi Uguzlu

- Qualitätsmanager -

Technische Änderungen im Sinne der Weiterentwicklung sind vorbehalten.

KOMPERNASS HANDELS GMBH

BURGSTRASSE 21

44867 BOCHUM

GERMANY

www.kompernass.com

Version des informations · Stand van de informatie · Stand der Informationen:

03/2023 Ident.-No.: PMFS200C3-032023-1

IAN 426594_2301