

SILVERCREST®



STECKDOSEN-SET SWSG A A1/SWSG C A1

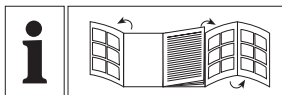
(DE) (AT) (CH)

STECKDOSEN-SET

Bedienungsanleitung

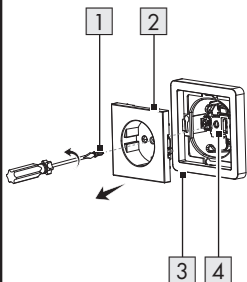
IAN 477020_2404

(DE)

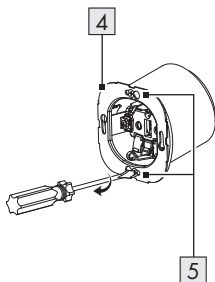


HG12437A/HG12437C

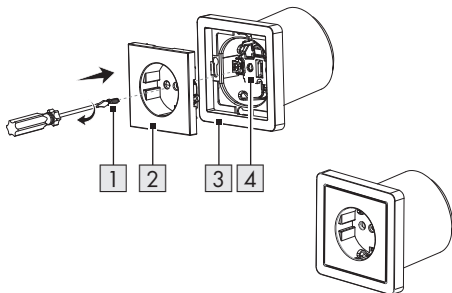
A1



A2

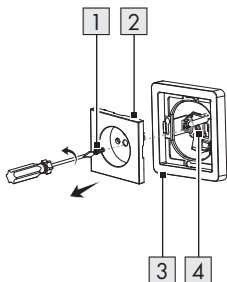


A3

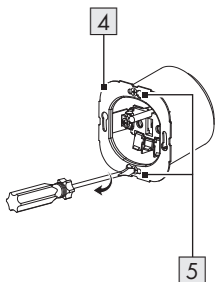


HG12437A-FR/HG12437C-FR

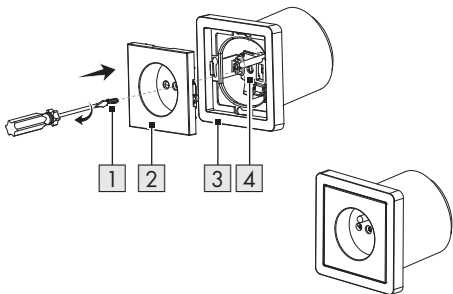
A1



A2

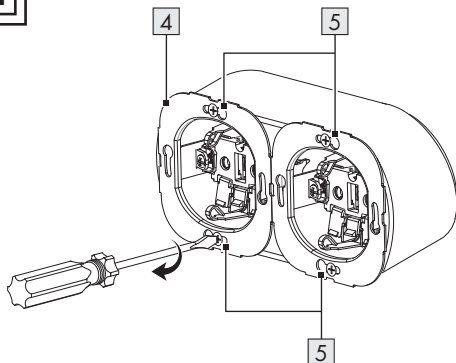


A3

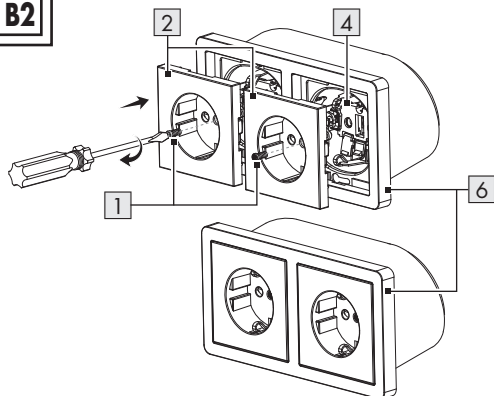


HG12437A/HG12437C

B1

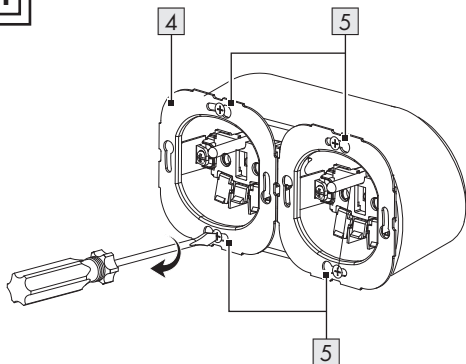


B2

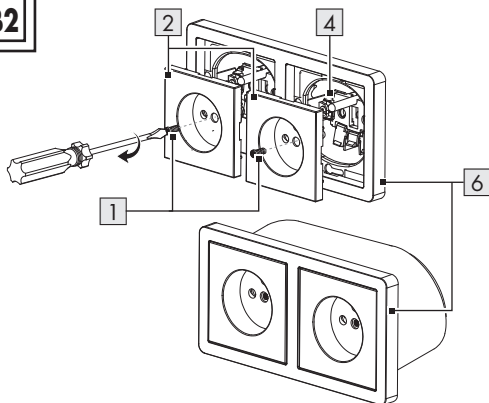


HG12437A-FR/HG12437C-FR

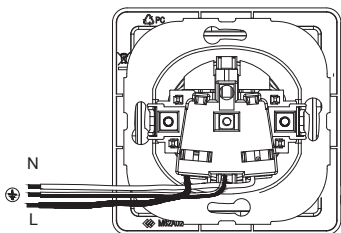
B1



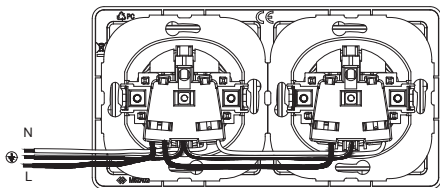
B2



C1



C2



Liste der verwendeten Piktogramme/Symbole	Seite	6
Einleitung	Seite	7
Bestimmungsgemäße Verwendung	Seite	8
Lieferumfang	Seite	8
Teilebeschreibung	Seite	9
Technische Daten	Seite	9
Sicherheitshinweise	Seite	9
Installation	Seite	14
Einzelrahmen	Seite	14
Doppelrahmen	Seite	15
Reinigung und Pflege	Seite	16
Reinigung	Seite	16
Lagerung	Seite	17
Entsorgung	Seite	17
Garantie	Seite	19
Abwicklung im Garantiefall	Seite	20
Service	Seite	21

Liste der verwendeten Piktogramme/Symbole



GEFAHR! – Bezeichnet eine Gefahr mit hohem Risikograd, die, wenn sie nicht vermieden wird, den Tod oder eine schwere Verletzung zur Folge hat (z. B. Erstickungsgefahr)



WARNUNG! – Bezeichnet eine Gefahr mit mittlerem Risikograd, die, wenn sie nicht vermieden wird, den Tod oder eine schwere Verletzung zur Folge haben kann (z. B. Stromschlagrisiko)



VORSICHT! – Bezeichnet eine Gefahr mit niedrigem Risikograd, die, wenn sie nicht vermieden wird, eine leichte bis mäßige Verletzung zur Folge haben kann (z. B. Verbrühungsgefahr)



ACHTUNG! – Warnt vor möglichen Sachschäden (z. B. Kurzschlussgefahr)




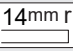




INFO: Dieses Symbol mit dem Signalwort „Info“ bietet weitere nützliche Informationen.



Schutzerde



Wechselstrom/-spannung

	Das Symbol weist darauf hin, dass elektrotechnisches Fachwissen erforderlich ist.
	Geeignet für 14 mm starre Leiter Länge der zu entfernenden Isolierung
	Installieren Sie das Produkt nur in trockenen Innenräumen.
	Das CE-Zeichen bestätigt Konformität mit den für das Produkt zutreffenden EU-Richtlinien.
 	Sicherheitshinweise Handlungsanweisungen

STECKDOSEN-SET

● **Einleitung**

Wir beglückwünschen Sie zum Kauf Ihres neuen Produkts. Sie haben sich damit für ein hochwertiges Produkt entschieden. Die Bedienungsanleitung ist Teil dieses Produkts. Sie enthält wichtige Hinweise für Sicherheit, Gebrauch und Entsorgung. Machen Sie sich vor der Benutzung des Produkts mit allen Bedien- und Sicherheitshinweisen vertraut. Benutzen Sie das Produkt nur wie beschrieben und für die angegebenen Einsatzbereiche. Händigen Sie alle Unterlagen bei Weitergabe des Produkts an Dritte mit aus.

● Bestimmungsgemäße Verwendung

- Dieses Produkt eignet sich zur Installation im Innenbereich, in trockenen und geschlossenen Räumen.

Geeignet	Nicht geeignet
Privater Gebrauch	Industrielle/gewerbliche Zwecke Einsatz in tropischen Klimazonen

- Jede andere Verwendung gilt als unsachgemäß. Ansprüche aufgrund unsachgemäßer Verwendung oder aufgrund unbefugter Änderungen am Produkt werden vom Garantieumfang nicht erfasst. Eine derartige Verwendung erfolgt auf Ihre eigene Gefahr.

● Lieferumfang

Überprüfen Sie nach dem Auspacken des Produkts, ob die Lieferung vollständig ist und ob alle Teile in ordnungsgemäßem Zustand sind. Entfernen Sie vor der Installation sämtliche Verpackungsmaterialien.

- 2 Einzelrahmen
- 2 Steckdoseneinsätze (mit Montageplatte)
- 1 Doppelrahmen
- 1 Installationsanleitung

● Teilebeschreibung

Schlagen Sie vor dem Lesen die Seiten mit den Abbildungen auf und machen Sie sich mit allen Merkmalen des Produkts vertraut.

- 1 Schraube
- 2 Steckdosenabdeckung
- 3 Einzelrahmen
- 4 Steckdoseneinsatz (mit Montageplatte)
- 5 Schraube (für Montageplatte) *
- 6 Doppelrahmen

* Nicht enthalten

● Technische Daten

Modellnummer:	HG12437A, HG12437A-FR, HG12437C, HG12437C-FR
Nennspannung:	250 V~, 50 Hz
Nennstrom:	16 A



Sicherheitshinweise

MACHEN SIE SICH VOR DER INSTALLATION DES PRODUKTES MIT ALLEN SICHERHEITSHINWEISEN UND INSTALLATIONSANWEISUNGEN VERTRAUT! WENN SIE DIESES PRODUKT AN ANDERE WEITERGEBEN, GEBEN SIE AUCH ALLE DOKUMENTE WEITER!

Im Falle von Schäden aufgrund der Nichteinhaltung dieser Installationsanleitung erlischt Ihr Garantieanspruch! Für Folgeschäden wird keine Haftung übernommen! Im Falle von Sach- oder Personenschäden aufgrund einer unsachgemäßen Installation oder Nichteinhaltung der Sicherheitshinweise wird keine Haftung übernommen!


⚠️ WARNUNG! LEBENSGEFAHR UND UNFALLGEFAHR FÜR SÄUGLINGE UND KINDER!

⚠️ GEFAHR! Erstickungsrisiko!


- Lassen Sie Kinder niemals mit dem Verpackungsmaterial unbeaufsichtigt. Das Verpackungsmaterial stellt eine Erstickungsgefahr dar.
Kinder unterschätzen die damit verbundenen Gefahren häufig. Das Verpackungsmaterial ist kein Spielzeug.
- Dieses Produkt darf nicht von Kindern verwendet werden. Halten Sie das Produkt von Kindern fern. Dieses Produkt kann von Personen mit eingeschränkten körperlichen und geistigen Fähigkeiten oder einem Mangel an Erfahrung und Wissen genutzt werden, wenn sie beaufsichtigt oder bezüglich der sicheren Verwendung des Produktes unterwiesen wurden und die damit verbundenen Gefahren verstehen.
Kinder dürfen nicht mit dem Produkt spielen.


Reinigung und Benutzer-Wartung dürfen nicht von Kindern ohne Beaufsichtigung durchgeführt werden.

Hinweis!

-  **Installation nur durch Personen mit einschlägigen elektrotechnischen Kenntnissen und Erfahrungen! ***
- Durch eine unsachgemäße Installation gefährden Sie:
 - Ihr eigenes Leben;
 - das Leben der Nutzer der elektrischen Anlage.
- Mit einer unsachgemäßen Installation riskieren Sie schwere Sachschäden, z. B. durch Brand.
- Es droht für Sie die persönliche Haftung bei Personen- und Sachschäden.
- **Wenden Sie sich an einen Elektroinstallateur!**
- * **Erforderliche Fachkenntnisse für die Installation**
- Für die Installation sind insbesondere folgende Fachkenntnisse erforderlich:
 - Die anzuwendenden „5 Sicherheitsregeln“, um sicherzustellen, dass die elektrische Anlage am Arbeitsort für die Dauer der Arbeit spannungsfrei und sicher ist:
 - Freischalten
 - Gegen Wiedereinschalten sichern

- Spannungsfreiheit feststellen
- Erden und Kurzschließen
- Benachbarte, unter Spannung stehende Teile abdecken oder abschränken
- Auswahl des geeigneten Werkzeuges, der Messgeräte und ggf. der persönlichen Schutzausrüstung
- Auswertung der Messergebnisse
- Auswahl des Elektro-Installationsmaterials zur Sicherstellung der Abschaltbedingungen
- IP-Schutzarten
- Einbau des Elektroinstallationsmaterials
- Art des Versorgungsnetzes (TN-System, IT-System, TT-System) und die daraus folgenden Anschlussbedingungen (klassische Nullung, Schutzerdung, erforderliche Zusatzmaßnahmen usw.)

 **WARNUNG! Stromschlagrisiko!** Installieren Sie das Produkt nur in einem RCD-/FI-geschützten Stromkreis.

 **WARNUNG! Stromschlagrisiko!** Platzieren Sie das Produkt nicht in Wasser oder an Orten, an denen sich Wasser sammeln kann.

- Versuchen Sie nicht, das Produkt selbstständig zu reparieren. Im Fall einer Fehlfunktion dürfen Reparaturen ausschließlich von qualifiziertem Personal durchgeführt werden.

- Verwenden Sie kein beschädigtes Produkt. Wenden Sie sich an Ihren Einzelhändler, falls das Produkt beschädigt ist.
- Vor der Installation: Vergewissern Sie sich, dass die Spannung und der Strom mit den Angaben auf dem Typenschild des Produkts übereinstimmen.
- Nicht abgedeckt betreiben.
- Schließen Sie keine Geräte an, die den Nennstrom dieses Produkts überschreiten. Andernfalls können das Produkt oder andere Geräte überhitzen oder möglicherweise beschädigt werden.
- Bevor Sie Wartungsarbeiten durchführen: Schalten Sie den entsprechenden Stromkreis am Verteilerkasten aus.
- Produkt reinigen: Folgen Sie den Anweisungen im Kapitel „Reinigung und Pflege“.
- Installieren Sie das Produkt nicht in der Umgebung von entflammenden Gasen oder in potenziell explosionsgefährdeten Bereichen (z. B. Lackierereien), weil die ausgestrahlten Funkwellen Explosionen oder Feuer verursachen können.
- Die OWIM GmbH & Co KG ist nicht für Störungen von Radio- und Fernsehgeräten aufgrund einer unbefugten Veränderung des Produktes verantwortlich. Die OWIM GmbH & Co KG übernimmt des Weiteren keine Haftung für die Verwendung oder den Ersatz von Kabeln und Produkten, die nicht von OWIM vertrieben werden.

- Der Benutzer des Produktes ist allein für die Behebung von Störungen verantwortlich, die durch derartige unbefugte Veränderungen des Produktes sowie durch den Ersatz solcher Produkte verursacht wurden.


● **Installation**

i INFO:

- Die Tiefe des Produkts beträgt ca. 39 mm.
Installieren Sie das Produkt in einer Gerätedose zum versenkten Einbau von Steckdosen gemäß DIN 49073.
- Der Leitungsquerschnitt der Stromleitung muss $2,5 \text{ mm}^2$ betragen.
- Schließen Sie stets den Schutzleiter an.
- Sie können die Steckdoseneinsätze **4** entweder separat mit den Einzelrahmen **3** oder direkt nebeneinander mit dem Doppelrahmen **6** installieren.


● **Einzelrahmen**

1. Entfernen Sie die Schraube **1** aus der Steckdosenabdeckung **2** (Abb. A1).
2. Trennen Sie die Steckdosenabdeckung **2**, den Einzelrahmen **3** und den Steckdoseneinsatz **4** voneinander.
3. Entfernen Sie 14 mm der Isolierung an den einzelnen Adern der Stromleitung.

4. Verbinden Sie die Adern der Stromleitung mit den zugehörigen Anschlüssen an der Rückseite des Steckdoseneinsatzes **4** (**L** = Phase, **N** = Neutral,  oder **G** = Schutzleiter) (Abb. C1).
Stellen Sie sicher, dass nach dem Anschluss kein Kupferdraht freiliegt und dass kein Teil der Isolierung in die Anschlüsse greift.
5. Befestigen Sie Montageplatte des Steckdoseneinsatzes **4** mit 2 Schrauben **5** (nicht enthalten) an der Gerätedose (Abb. A2).
Stellen Sie sicher, dass dabei keine Ader geknickt oder beschädigt wird.
6. Setzen Sie den Einzelrahmen **3** auf den Steckdoseneinsatz **4** (Abb. A3).
7. Befestigen Sie die Steckdosenabdeckung **2** mit der Schraube **1** am Steckdoseneinsatz **4** (Abb. A3).

● **Doppelrahmen**

1. Entfernen Sie die Schrauben **1** aus den Steckdosenabdeckungen **2**.
2. Trennen Sie die Steckdosenabdeckungen **2**, den Doppelrahmen **6** und die Steckdoseneinsätze **4** voneinander.
3. Entfernen Sie 14 mm der Isolierung an den einzelnen Adern der Stromleitung.

4. Verbinden Sie die Adern der Stromleitung mit den zugehörigen Anschlüssen an der Rückseite der Steckdoseneinsätze **4** (**L** = Phase, **N** = Neutral,  oder **G** = Schutzleiter) (Abb. C2).
Stellen Sie sicher, dass nach dem Anschluss kein Kupferdraht freiliegt und dass kein Teil der Isolierung in die Anschlüsse greift.
5. Befestigen Sie Montageplatten der Steckdoseneinsätze **4** mit jeweils 2 Schrauben **5** (nicht enthalten) an der Gerätedose (Abb. B1).
Stellen Sie sicher, dass dabei keine Ader geknickt oder beschädigt wird.
6. Setzen Sie den Doppelrahmen **6** auf die Steckdoseneinsätze **4** (Abb. B2).
7. Befestigen Sie die Steckdosenabdeckungen **2** mit den Schrauben **1** an den Steckdoseneinsätzen **4** (Abb. B2).

● **Reinigung und Pflege**

● **Reinigung**

- Tauchen Sie das Produkt nicht in Wasser oder andere Flüssigkeiten.
- Halten Sie das Produkt nicht unter laufendes Wasser.
- Lassen Sie weder Wasser noch andere Flüssigkeiten in das Innere des Produkts eindringen.
- Verwenden Sie keine Scheuermittel, aggressiven Lösungen oder harten Bürsten für die Reinigung.

- Reinigen Sie den Einzelrahmen **3** bzw. den Doppelrahmen **6** mit einem leicht angefeuchteten Tuch.

● Lagerung

- Wenn das Produkt nicht installiert ist, bewahren Sie es in der Originalverpackung auf.
- Lagern Sie das Produkt an einem trockenen, für Kinder unzugänglichen Ort.

● Entsorgung

Die Verpackung besteht aus umweltfreundlichen Materialien, die Sie über die örtlichen Recyclingstellen entsorgen können.



Beachten Sie die Kennzeichnung der Verpackungsmaterialien bei der Abfalltrennung, diese sind gekennzeichnet mit Abkürzungen (a) und Nummern (b) mit folgender Bedeutung: 1–7: Kunststoffe/ 20–22: Papier und Pappe/80–98: Verbundstoffe.

Produkt:



Möglichkeiten zur Entsorgung des ausgedienten Produkts erfahren Sie bei Ihrer Gemeinde- oder Stadtverwaltung.



Gerät entsorgen

Das Symbol der durchgestrichenen Mülltonne bedeutet, dass dieses Gerät am Ende der Nutzungszeit nicht über den Haushaltsmüll entsorgt werden darf. Das Gerät ist bei eingerichteten Sammelstellen, Wertstoffhöfen oder Entsorgungsbetrieben abzugeben. Zudem sind Vertreiber von Elektro- und Elektronikgeräten sowie Vertreiber von Lebensmitteln zur Rücknahme verpflichtet. LIDL bietet Ihnen Rückgabemöglichkeiten direkt in den Filialen und Märkten an. Rückgabe und Entsorgung sind für Sie kostenfrei. Beim Kauf eines Neugerätes haben Sie das Recht, ein entsprechendes Altgerät unentgeltlich zurückzugeben.

Zusätzlich haben Sie die Möglichkeit, unabhängig vom Kauf eines Neugerätes, unentgeltlich (bis zu drei) Altgeräte abzugeben, die in keiner Abmessung größer als 25 cm sind.

Bitte löschen Sie vor der Rückgabe alle personenbezogenen Daten.

Bitte entnehmen Sie vor der Rückgabe Batterien oder Akkumulatoren, die nicht vom Altgerät umschlossen sind, sowie Lampen, die zerstörungsfrei entnommen werden können und führen diese einer separaten Sammlung zu.

● **Garantie**

Das Produkt wurde nach strengen Qualitätsrichtlinien hergestellt und vor der Auslieferung sorgfältig geprüft. Im Falle von Material- oder Herstellungsfehlern haben Sie gegenüber dem Verkäufer des Produkts gesetzliche Rechte. Ihre gesetzlichen Rechte werden in keiner Weise durch unsere unten aufgeführte Garantie eingeschränkt.

Die Garantie für dieses Produkt beträgt 3 Jahre ab Kaufdatum. Die Garantiezeit beginnt mit dem Kaufdatum. Bewahren Sie den Originalkaufbeleg an einem sicheren Ort auf, da dieses Dokument als Nachweis des Kaufs erforderlich ist.

Alle Schäden oder Mängel, die bereits zum Zeitpunkt des Kaufs vorhanden sind, müssen unverzüglich nach dem Auspacken des Produkts gemeldet werden.

Sollte das Produkt innerhalb von 3 Jahren ab Kaufdatum einen Material- oder Herstellungsfehler aufweisen, werden wir es – nach unserer Wahl – kostenlos für Sie reparieren oder ersetzen.

Die Garantiezeit verlängert sich durch einen stattgegebenen Gewährleistungsanspruch nicht. Dies gilt auch für ersetzte und reparierte Teile.

Diese Garantie erlischt, wenn das Produkt beschädigt oder unsachgemäß verwendet oder gewartet wurde.

Die Garantie deckt Material- und Herstellungsfehler ab. Diese Garantie erstreckt sich weder auf Produktteile, die normalem Verschleiß unterliegen, und somit als Verschleißteile gelten (z. B. Batterien, Akkus, Schläuche, Farbpatronen), noch auf Schäden an zerbrechlichen Teilen, z. B. Schalter oder Teile aus Glas.

● **Abwicklung im Garantiefall**

Um eine schnelle Bearbeitung Ihres Anspruchs zu gewährleisten, beachten Sie die folgenden Hinweise:

Halten Sie den Originalkaufbeleg und die Artikelnummer (IAN 477020_2404) als Nachweis für den Kauf bereit.

Sie finden die Artikelnummer auf dem Typenschild, einer Gravur auf dem Produkt, der Startseite der Bedienungsanleitung (unten links) oder als Aufkleber auf der Rück- oder Unterseite des Produkts.

Sollten Funktionsfehler oder sonstige Mängel auftreten, wenden Sie sich zunächst telefonisch oder per E-Mail an die unten aufgeführte Serviceabteilung.

Sobald das Produkt als defekt erfasst wurde, können Sie es kostenlos an die Ihnen mitgeteilte Service-Anschrift zurücksenden. Stellen Sie sicher, dass Sie den Originalkaufbeleg (Kassenbon) sowie eine kurze, schriftliche Beschreibung beilegen, in der die Einzelheiten des Defekts und der Zeitpunkt des Auftretens dargelegt sind.

● **Service**

DE Service Deutschland

Tel.: 0800 5435 111

E-Mail: owim@lidl.de

AT Service Österreich

Tel.: 0800 292726

E-Mail: owim@lidl.at

CH Service Schweiz

Tel.: 0800 562153

E-Mail: owim@lidl.ch





OWIM GmbH & Co. KG

Stiftsbergstraße 1
74167 Neckarsulm
GERMANY

Model No.: HG12437A, HG12437C
Version: 11/2024

IAN 477020_2404

DE