



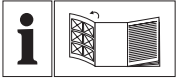
Gartenkultivator PGK 1400 B2

DE AT

Gartenkultivator

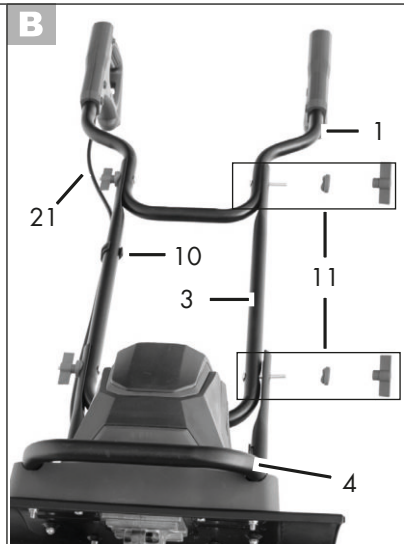
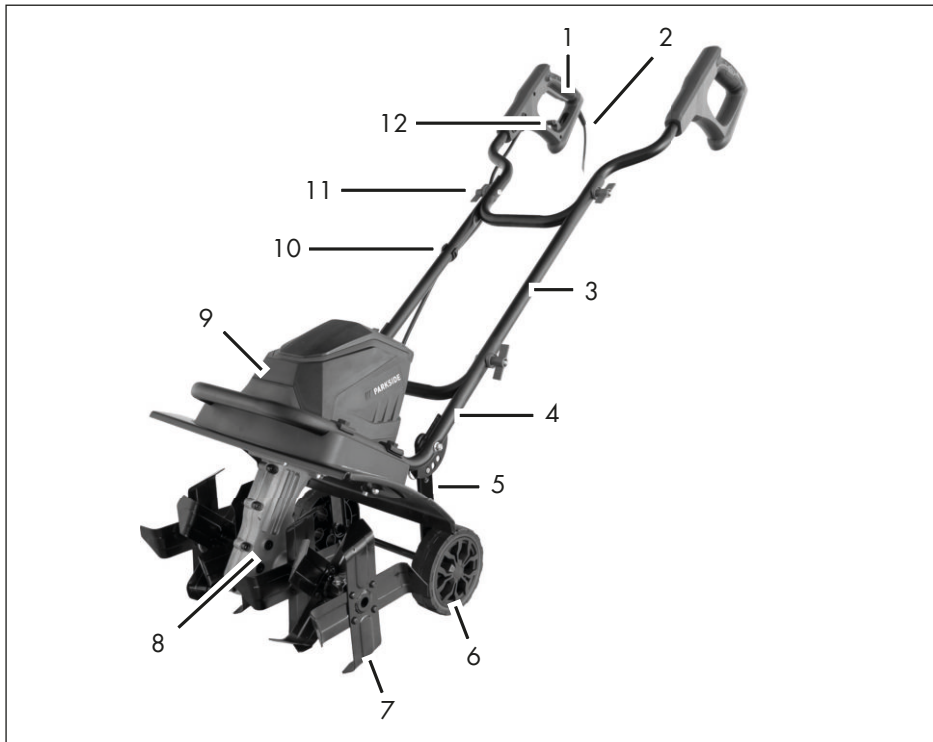
Originalbetriebsanleitung

IAN 374123_2104



DE AT

Klappen Sie vor dem Lesen die Seite mit den Abbildungen aus und machen Sie sich anschließend mit allen Funktionen des Gerätes v



Inhalt

Einleitung	4
Bestimmungsgemäße	
Verwendung	4
Allgemeine Beschreibung	5
Lieferumfang.....	5
Übersicht	5
Funktionsbeschreibung	5
Technische Daten	5
Sicherheitshinweise	6
Symbole in der Betriebsanleitung	6
Bildzeichen auf dem Gerät.....	6
Allgemeine Sicherheitshinweise	7
Restrisiken	11
Montageanleitung	11
Räder montieren	11
Griffholme montieren	12
Bedienung	12
Vor der Inbetriebnahme	12
Ein- und Ausschalten.....	12
Arbeitshinweise	13
Reinigung/Wartung	13
Allgemeine Reinigungs- und	
Wartungsarbeiten	13
Hackmesser austauschen.....	14
Transport	14
Lagerung	15
Entsorgung/Umweltschutz	15
Ersatzteile/Zubehör	15
Fehlersuche	16
Garantie	17
Service-Center	18
Importeur	18
Reparatur-Service	18
Original-EG-	
Konformitätserklärung	20
Explosionszeichnung	21

Einleitung

Herzlichen Glückwunsch zum Kauf Ihres neuen Gerätes. Sie haben sich damit für ein hochwertiges Gerät entschieden. Dieses Gerät wurde während der Produktion auf Qualität geprüft und einer Endkontrolle unterzogen. Die Funktionsfähigkeit Ihres Gerätes ist somit sichergestellt.



Die Betriebsanleitung ist Bestandteil dieses Gerätes. Sie enthält wichtige Hinweise für Sicherheit, Gebrauch und Entsorgung. Machen Sie sich vor der Benutzung des Gerätes mit allen Bedien- und Sicherheitshinweisen vertraut. Benutzen Sie das Gerät nur wie beschrieben und für die angegebenen Einsatzbereiche. Bewahren Sie die Betriebsanleitung gut auf und händigen Sie alle Unterlagen bei Weitergabe des Gerätes an Dritte mit aus.

Bestimmungsgemäße Verwendung

Das Gerät ist für das Hacken und Zerkleinern grobscholligen Bodens und für die Einarbeitung von Dünger, Torf und Kompost im häuslichen Bereich bestimmt.

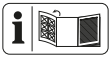
Jede andere Verwendung, die in dieser Betriebsanleitung nicht ausdrücklich zugelassen wird, kann zu Schäden am Gerät führen und eine ernsthafte Gefahr für den Benutzer darstellen. Der Benutzer ist für Unfälle oder Schäden an anderen Menschen oder deren Eigentum verantwortlich.

Das Gerät ist zum Gebrauch durch Erwachsene bestimmt. Kinder sowie Personen, die mit dieser Betriebsanleitung nicht vertraut sind, dürfen das Gerät nicht benutzen. Die Benutzung des Gerätes bei Regen oder feuchter Umgebung ist verboten.

Dieses Gerät ist nicht zur gewerblichen Nutzung geeignet.

Bei gewerblichem Einsatz erlischt die Garantie.
Der Hersteller haftet nicht für Schäden, die durch bestimmungswidrigen Gebrauch oder falsche Bedienung verursacht wurden.

Allgemeine Beschreibung



Die Abbildung der wichtigsten Funktionsteile finden Sie auf der vorderen und hinteren Ausklappseite.

Lieferumfang

Nehmen Sie das Gerät vorsichtig aus der Packung und prüfen Sie, ob die nachfolgenden Teile vollständig sind:

- Gerät
- Griffholm
- Mittelholm
- 2x Rad mit Radkappe
- 2x Sicherungsring
- 2x Unterlegscheibe
- 4x Schraube
- 4x Flügelmutter
- 4x Unterlegscheibe
- 1x Kabelklemme
- Betriebsanleitung

Übersicht

- 1 Griffholm
- 2 Netzanschlussleitung
- 3 Mittelholm
- 4 Unterer Holm
- 5 Fahrgestell
- 6 Rad
- 7 Hackmesser
- 8 Getriebe
- 9 Motorgehäuse
- 10 Kabelklemme
- 11 Schraube, Flügelmutter, Unterlegscheibe

- D** 12 Zugentlastung
- D** 13 Entriegelungsknopf
- D** 14 Starthebel
- E** 15 Bolzen mit Sicherungsbügel
- E** 16 Antriebswelle
- E** 17 Mutter (selbstsichernd), Sechskantschraube
- C** 18 Verriegelung Fahrgestell
- C** 19 Transportposition
- C** 20 Arbeitsposition
- B** 21 Geräte kabel
- A** 22 Unterlegscheibe
- A** 23 Sicherungsring
- A** 24 Radkappe

Funktionsbeschreibung

Der handgeführte Gartenkultivator ist mit einem wartungsfreien Elektromotor und einem Getriebe mit Ölbadschmierung ausgestattet.

Als Schneideinrichtung besitzt das Gerät 2 Paar rotierende, gehärtete Hackmesser, die selbsttätig in den Boden eindringen. Die Griffholme sind zur besseren Lagerung klappbar.

Die Funktion der Bedienteile entnehmen Sie bitte den nachfolgenden Beschreibungen.

Technische Daten

Gartenkultivator PGK 1400 B2

Aufnahmeleistung des Motors (P) .. 1400 W
Nenneingangsspannung (U).....230 V~, 50 Hz
Leerlaufdrehzahl (n₀).....380 min⁻¹
Schutzklasse □ II
Schutzart.....IPX4
Arbeitsbreite max. 40 cm
Arbeitstiefe.....max. 20 cm

Anzahl der Hackmesser	4
Gewicht (m)	12 kg
Schalldruckpegel (L_{pA})	77,4 dB(A), $K_{pA} = 3$ dB
Schalleistungspegel (L_{WA}) gemessen.....	91,3 dB(A), $K_{WA} = 2,03$ dB
garantiert.....	93 dB(A)
Vibration am Handgriff (a_h).....	$<2,5$ m/s ² , $K = 1,5$ m/s ²

Lärm- und Vibrationswerte wurden entsprechend den in der Konformitätserklärung genannten Normen und Bestimmungen ermittelt.

Der angegebene Schwingungsemissionswert ist nach einem genormten Prüfverfahren gemessen worden und kann zum Vergleich eines Elektrowerkzeugs mit einem anderen verwendet werden.

Der angegebene Schwingungsemissionswert kann auch zu einer einleitenden Einschätzung der Aussetzung verwendet werden.



Warnung: Der Schwingungsemissionswert kann sich während der tatsächlichen Benutzung des Elektrowerkzeugs von dem Angabewert unterscheiden, abhängig von der Art und Weise, in der das Elektrowerkzeug verwendet wird.

Es besteht die Notwendigkeit, Sicherheitsmaßnahmen zum Schutz des Bedieners festzulegen, die auf einer Abschätzung der Aussetzung während der tatsächlichen Benutzungsbedingungen beruhen (hierbei sind alle Anteile des Betriebszyklus zu berücksichtigen, beispielsweise Zeiten, in denen das Elektrowerkzeug abgeschaltet ist und solche, in denen es zwar eingeschaltet ist, aber ohne Belastung läuft).

Sicherheitshinweise

Dieser Abschnitt behandelt die grundlegenden Sicherheitsvorschriften bei der Arbeit mit dem Gartenkultivator.

Symbole in der Betriebsanleitung



Gefahrenzeichen mit Angaben zur Verhütung von Personen- oder Sachschäden



Es besteht Verbrennungsgefahr!



Gebotszeichen mit Angaben zur Verhütung von Schäden



Netzstecker ziehen



Tragen Sie bei Reinigungs- und Wartungsarbeiten Schutzhandschuhe, um Schnittverletzungen zu vermeiden



Hinweiszeichen mit Informationen zum besseren Umgang mit dem Gerät

Bildzeichen auf dem Gerät



Achtung! Betriebsanleitung lesen.



Achtung! Vor Regen und Nässe schützen.



Tragen Sie Schutzhandschuhe.



Tragen Sie Sicherheitsschuhe.



Tragen Sie eine Schutzbrille.



Verletzungsgefahr durch weggeschleuderte Teile! Umstehende Personen aus dem Gefahrenbereich fernhalten.



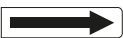
Achtung! Vor Reinigungs- und Wartungsarbeiten Gerät ausschalten und Netzstecker ziehen.



Gefahr durch beschädigte Netzanschlussleitung! Netzanschlussleitung von den Hackmessern fernhalten.



Verletzungsgefahr durch rotierende Teile! Nach dem Ausschalten laufen Hackmesser nach. Stillstand abwarten.



Laufrichtung



Angabe des Schalleistungspegels L_{WA} in dB



Schutzklasse II (Doppelisolierung)



Elektrogeräte gehören nicht in den Hausmüll.

Allgemeine Sicherheitshinweise



Warnung! Dieses Gerät kann bei unsachgemäßem

Gebrauch ernsthafte Verletzungen verursachen. Bevor Sie mit dem Gerät arbeiten, lesen Sie sorgfältig die Betriebsanleitung und machen Sie sich mit allen Bedienteilen gut vertraut.



Wenn die Anschlussleitung dieses Gerätes beschädigt wird, muss sie durch eine besondere Anschlussleitung ersetzt werden, die vom Hersteller oder seinem Kundendienst erhältlich ist.



Lesen Sie zudem folgende Sicherheitshinweise, um Personen- und Sachschäden zu vermeiden:

Vorbereitung:

- Dieses Gerät ist nicht dafür bestimmt, durch Personen mit eingeschränkten physischen, sensorischen oder geistigen Fähigkeiten oder Mangel an Erfahrung und/oder Mangel an Wissen benutzt zu werden; es sei denn, sie werden durch eine für ihre Sicherheit zuständige Person beaufsichtigt oder erhalten von ihr Anweisungen, wie das Gerät zu benutzen ist.
- Kinder müssen beaufsichtigt werden, um sicherzustellen, dass sie nicht mit dem Gerät spielen.
- Das Gerät darf nur von ausreichend geschulten Personen betrieben werden.
- Erlauben Sie niemals Kindern und anderen Personen, die die Betriebsanleitung nicht kennen,

das Gerät zu benutzen. Örtliche Bestimmungen können das Mindestalter der Bedienungsperson festlegen.

- Setzen Sie das Gerät niemals ein, während Personen, insbesondere Kinder und Haustiere, in der Nähe sind.
- Denken Sie daran, dass der Benutzer für Unfälle mit anderen Personen oder deren Eigentum verantwortlich ist.
- Machen Sie sich mit Ihrer Umgebung vertraut und achten Sie auf mögliche Gefahren, die beim Arbeiten unter Umständen überhört werden können.
- Überprüfen Sie vollständig Gelände, auf dem das Gerät eingesetzt wird, und entfernen Sie Steine, Stöcke, Drähte oder andere Fremdkörper, die erfasst und weggeschleudert werden können.
- Tragen Sie geeignete Arbeitskleidung wie festes Schuhwerk mit rutschfester Sohle und eine robuste, lange Hose. Benutzen Sie das Gerät nicht, wenn Sie barfuß gehen oder offene Sandalen tragen.
- Tragen Sie persönliche Schutzausrüstung und immer eine Schutzbrille. Das Tragen persönlicher Schutzausrüstung, wie rutschfeste Sicherheitsschuhe, Schutzhelm oder Gehörschutz, verringert das Risiko von Verletzungen.
- Schalten Sie zur Vermeidung von Schnittverletzungen das Gerät nicht ein, wenn es sich nicht in Arbeitsposition befindet.
- Führen Sie vor jeder Benutzung eine Sichtprüfung des Gerätes durch. Benutzen Sie das Gerät nicht, wenn Sicherheitseinrichtungen (z. B. Einschaltsperrung oder Sicherheitsabdeckung), Teile der Schneideinrichtung oder Bolzen fehlen, abgenutzt oder beschädigt sind. Prüfen Sie insbesondere die Netzanschlussleitung und den Starthebel auf Beschädigung.
- Zur Vermeidung einer Unwucht dürfen beschädigte Werkzeuge und Bolzen nur satzweise ausgetauscht werden.
- Benutzen Sie nur Ersatz- und Zubehörteile, die vom Hersteller geliefert und empfohlen werden. Der Einsatz von Fremdteilen führt zum sofortigen Verlust des Garantieanspruches.

Arbeiten mit dem Gerät:



Halten Sie Füße und Hände beim Arbeiten, insbesondere bei der Inbetriebnahme, von den Hackmessern fern. Es besteht Verletzungsgefahr!

- Beachten Sie den Lärmschutz und örtliche Vorschriften.
- Das Gerät darf nicht zum Zerkleinern von Steinen oder zum Umgraben von Rasenflächen verwendet werden. Es besteht die Gefahr, das Gerät zu beschädigen.
- Benutzen Sie das Gerät nicht bei Regen, bei schlechter Witterung, in feuchter Umgebung (wie z. B. an Gartenteichen oder Schwimmbecken). Arbei-

ten Sie nur bei Tageslicht oder guter Beleuchtung.

- Gehen Sie mit Vernunft an die Arbeit. Arbeiten Sie mit dem Gerät nicht, wenn Sie müde oder unkonzentriert sind oder nach der Einnahme von Alkohol oder Tabletten. Legen Sie immer rechtzeitig eine Arbeitspause ein.
- Achten Sie beim Arbeiten auf einen sicheren Stand, insbesondere an Hängen. Arbeiten Sie immer quer zum Hang, niemals auf- oder abwärts. Seien Sie besonders vorsichtig, wenn Sie die Fahrtrichtung am Hang ändern. Arbeiten Sie nicht an übermäßig steilen Hängen.
- Besteht im abschüssigen Gelände die Gefahr des Abrutschens, so ist das Gerät von einer Begleitperson mit einer Stange oder einem Seil zu halten. Die Begleitperson muss sich oberhalb des Gerätes in ausreichendem Abstand von den Arbeitswerkzeugen befinden.
- Halten Sie das Gerät während der Arbeit immer mit beiden Händen gut fest.
- Führen Sie das Gerät nur im Schrittempo.
- Achten Sie darauf, dass die Griffe trocken und sauber sind. Achtung beim Rückwärtsgehen, es besteht Stolpergefahr!
- Seien Sie besonders vorsichtig, wenn Sie das Gerät wenden oder zu sich heranziehen.
- Falls es zu einer Blockierung der Hackmesser durch einen Fremdkörper kommt, schalten Sie das Gerät aus und ziehen Sie den Netzstecker. Entfernen Sie den

Fremdkörper (z. B. Wurzel), bevor Sie das Gerät wieder in Betrieb nehmen.

- Arbeiten Sie nicht mit einem beschädigten, unvollständigen oder ohne die Zustimmung des Herstellers umgebauten Gerät. Arbeiten Sie insbesondere nicht mit beschädigten oder fehlenden Sicherheitseinrichtungen.
- Überlasten Sie Ihr Gerät nicht. Arbeiten Sie nur im angegebenen Leistungsbereich. Verwenden Sie keine leistungsschwachen Geräte für schwere Arbeiten. Benutzen Sie Ihr Gerät nicht für Zwecke, für die es nicht bestimmt ist.
- Vermeiden Sie Beschädigungen am Gerät. Bringen Sie keine Zusatzgewichte an und ziehen Sie das Gerät nicht über festen Untergrund wie Fliesen oder Treppen.
- Entfernen Sie regelmäßig Pflanzen und Wurzelreste im Bereich der Antriebswelle. Sie vermeiden damit eine Überlastung und Beschädigung des Gerätes.
- Achten Sie auf besondere Gefahren beim Arbeiten auf schwierigen (steinigen, harten oder ähnlichen) Böden.

Arbeitsunterbrechungen:



Achtung! Nach dem Ausschalten des Gerätes drehen sich die Hackmesser noch für einige Sekunden nach. Warten Sie, bis die Hackmesser stillstehen. Es besteht Verletzungsgefahr.

- Das Gerät darf nicht angehoben oder transportiert werden, solange der Motor läuft. Schalten Sie beim Wechseln des Arbeitsbereiches das Gerät ab und warten Sie, bis die Hackmesser stillstehen. Ziehen Sie dann den Netzstecker.
- Hinterlassen Sie das Gerät nie unbeaufsichtigt am Arbeitsplatz.
- Schalten Sie das Gerät aus, warten Sie auf den Stillstand der Hackmesser und ziehen Sie den Netzstecker immer,
 - wenn Sie das Gerät verlassen,
 - wenn Sie Boden- und Pflanzenteile entfernen,
 - wenn das Gerät nicht verwendet wird,
 - bei allen Wartungs- und Reinigungsarbeiten,
 - wenn die Anschlussleitung beschädigt oder verheddert ist,
 - wenn das Gerät beim Arbeiten auf ein Hindernis trifft oder wenn ungewohnte Vibrationen auftreten. Untersuchen Sie in diesem Fall das Gerät auf Beschädigungen und lassen Sie es ggf. reparieren.
- Benutzen Sie das Gerät nicht in der Nähe von entzündbaren Flüssigkeiten oder Gasen. Bei Nichtbeachtung besteht Brand- oder Explosionsgefahr.

Wartung und Lagerung:

- Sorgen Sie dafür, dass alle Muttern, Bolzen und Schrauben fest angezogen sind und das Gerät in einem sicheren Arbeitszustand ist.
- Versuchen Sie nicht, das Ge-

rät selbst zu reparieren, es sei denn, Sie besitzen hierfür eine Ausbildung. Lassen Sie sämtliche Arbeiten, die nicht in dieser Betriebsanleitung angegeben werden, von unserem Service-Center ausführen.

- Bewahren Sie das Gerät an einem trockenen Ort und außerhalb der Reichweite von Kindern auf.
- Behandeln Sie Ihr Gerät mit Sorgfalt. Halten Sie die Werkzeuge scharf und sauber, um besser und sicherer arbeiten zu können.
- Befolgen Sie die Wartungsvorschriften.

Elektrische Sicherheit:



Achtung! Das Gerät darf nur bei unbeschädigtem Anschluss- und Verlängerungskabel benutzt werden. Es besteht Gefahr durch elektrischen Schlag.

- Halten Sie die Netzanschlussleitung von den Schneidwerkzeugen fern. Führen Sie die Netzanschlussleitung grundsätzlich hinter der Bedienungsperson. Wird die Netzanschlussleitung während des Gebrauchs beschädigt, trennen Sie sie sofort vom Netz.

Berühren Sie auf keinen Fall die Netzanschlussleitung, solange der Netzstecker nicht gezogen ist.

- Achten Sie darauf, dass die Nenneingangsspannung mit den Angaben des Typenschildes übereinstimmt.

- Vermeiden Sie Körperberührungen mit geerdeten Teilen (z. B. Metallzäune, Metallpfosten).
 - Die Kupplung des Verlängerungskabels muss vor Spritzwasser geschützt sein, aus Gummi bestehen oder mit Gummi überzogen sein. Verwenden Sie nur Verlängerungskabel, die für den Gebrauch im Freien bestimmt sind und entsprechend gekennzeichnet sind. Der Litzenquerschnitt des Verlängerungskabels muss mindestens 2,5 mm² betragen. Rollen Sie eine Kabeltrommel vor Gebrauch immer ganz ab. Überprüfen Sie das Verlängerungskabel auf Schäden.
 - Verwenden Sie für die Anbringung des Verlängerungskabels die dafür vorgesehene Zugentlastung.
 - Tragen Sie das Gerät nicht an der Netzanschlussleitung. Benutzen Sie die Netzanschlussleitung nicht, um den Netzstecker aus der Steckdose zu ziehen. Schützen Sie die Netzanschlussleitung vor Hitze, Öl und scharfen Kanten.
 - Schließen Sie das Gerät nur an eine Steckdose mit Fehlerstrom-Schutzeinrichtung (RCD) mit einem Auslösestrom von nicht mehr als 30 mA an.
- a) Schnittverletzungen
 - b) Gehörschäden, falls kein geeigneter Gehörschutz getragen wird.
 - c) Gesundheitsschäden, die aus Hand-Arm-Schwingungen resultieren, falls das Gerät über einen längeren Zeitraum verwendet wird oder nicht ordnungsgemäß geführt und gewartet wird.



Warnung! Dieses Elektrowerkzeug erzeugt während des Betriebs ein elektromagnetisches Feld. Dieses Feld kann unter bestimmten Umständen aktive oder passive medizinische Implantate beeinträchtigen. Um die Gefahr von ernsthaften oder tödlichen Verletzungen zu verringern, empfehlen wir Personen mit medizinischen Implantaten ihren Arzt und den Hersteller vom medizinischen Implantat zu konsultieren, bevor die Maschine bedient wird.

Montageanleitung



Ziehen Sie vor allen Arbeiten an dem Gerät den Netzstecker.



Achten Sie bei der Montage darauf, dass das Gerätekabel (21) nicht eingeklemmt wird und genügend Spiel hat.



Räder montieren

1. Stecken Sie die Räder (6) rechts und links auf das Fahrgestell (5).

Restrisiken

Auch wenn Sie dieses Elektrowerkzeug vorschriftsmäßig bedienen, bleiben immer Restrisiken bestehen. Folgende Gefahren können im Zusammenhang mit der Bauweise und Ausführung dieses Elektrowerkzeugs auftreten:

2. Stecken Sie jeweils eine Unterlegscheibe (22) rechts und links auf das Fahrgestell (5).
3. Stecken Sie jeweils einen Sicherungsring (23) durch das Fahrgestell (5).
4. Schieben Sie die Sicherungsringe (23) über die Enden des Fahrgestells (5).
5. Klipsen Sie jeweils eine Radkappe (24) in die Räder (6).

Räder demontieren

1. Greifen Sie in die Radkappen (24) und ziehen Sie diese ab.
2. Nehmen Sie die Sicherungsringe (23) heraus.
3. Nehmen Sie die Unterlegscheiben (22) ab.
4. Ziehen Sie die Räder (6) vom Fahrgestell (5).

B Griffholme montieren

1. Befestigen Sie den Mittelholm (3) am unteren Holm (4). Verwenden Sie zur Befestigung je eine Schraube, eine Flügelmutter und eine Unterlegscheibe (11).
2. Befestigen Sie den Griffholm (1) am Mittelholm (3). Verwenden Sie zur Befestigung je eine Schraube, eine Flügelmutter und eine Unterlegscheibe (11).



Bei richtiger Montage zeigen die Griff-Enden weg von der Gerätevorderseite (siehe Bild **B**).

3. Fixieren Sie das Geräte Kabel (21) mit der Kabelklemme (10).

Bedienung



Beachten Sie den Lärmschutz und örtliche Vorschriften.



Vor der Inbetriebnahme

1. Klappen Sie die Holme (1+3) auf.
2. Fixieren Sie die Holme (1+3) mit den Flügelmuttern (11).
3. Halten Sie das Gerät mit einer Hand gut am Mittelholm (3) fest.
4. Lösen Sie die Verriegelung des Fahrgestells (18), indem Sie am Ring ziehen.
5. Wechseln Sie in eine der Arbeitspositionen (20).



Ein- und Ausschalten



Achten Sie vor dem Einschalten darauf, dass das Gerät keine Gegenstände berührt und halten Sie es mit beiden Händen gut fest.

1. Schließen Sie das Verlängerungskabel an die Netzanschlussleitung (2) des Gerätes an.
2. Zur Zugentlastung formen Sie aus dem Ende des Verlängerungskabels eine Schlaufe und hängen diese in die Zugentlastung (12) ein.
3. Schließen Sie das Gerät an die Netzspannung an.
4. Zum Einschalten drücken Sie den Entriegelungsknopf (13) am Gabelgriff und danach den Starthebel (14). Lassen Sie den Entriegelungsknopf (13) los.
Die Hackmesser (7) beginnen zu rotieren und graben sich in den Boden ein.
5. Zum Ausschalten lassen Sie den Starthebel (14) los.



Achtung! Nach dem Ausschalten des Gerätes drehen sich die Hackmesser (7) noch für einige Sekunden nach. Berühren Sie die rotierenden Hackmesser (7) nicht. Es besteht Verletzungsgefahr.

Arbeitshinweise



Halten Sie das Gerät während der Arbeit immer mit beiden Händen gut fest und achten Sie auf Ihre Füße. Es besteht Unfallgefahr durch die Hackmesser (7). Achtung beim Rückwärtsgehen. Es besteht Stolpergefahr!



Getriebe nicht berühren - kann nach längerem Arbeiten heiß werden. Es besteht Verbrennungsgefahr!



Schalten Sie nach der Arbeit und zum Transport das Gerät aus, ziehen Sie den Netzstecker und warten Sie den Stillstand der Hackmesser (7) ab.



Um Verletzungen und Schäden zu vermeiden:

- Heben oder ziehen Sie das Gerät niemals mit laufendem Motor.
- Heben Sie das Gerät zum Transport über feste Oberflächen wie Fliesen oder Treppen an.
- Führen Sie das Gerät im Schritttempo in möglichst geraden Bahnen durch den Boden.
- Arbeiten Sie stets von der Steckdose weggehend. Achten Sie darauf, dass das Kabel vom Arbeitsbereich fern bleibt.



Überlastschutz: Bei Überlastung schaltet der Motor automatisch ab. Das Gerät ist erst nach vollständiger Abkühlung wieder betriebsbereit.

Reinigung/Wartung



Lassen Sie Arbeiten, die nicht in dieser Betriebsanleitung beschrieben sind, von unserem Service-Center durchführen. Verwenden Sie nur Originalteile.



Schalten Sie vor allen Wartungs- und Reinigungsarbeiten das Gerät aus, ziehen Sie den Netzstecker und warten Sie den Stillstand der Hackmesser (7) ab. Es besteht Verletzungsgefahr und die Gefahr eines Stromschlags.

Führen Sie folgende Wartungs- und Reinigungsarbeiten regelmäßig durch. Dadurch ist eine lange und zuverlässige Nutzung gewährleistet.

Allgemeine Reinigungs- und Wartungsarbeiten



Spritzen Sie das Gerät nicht mit Wasser ab und reinigen Sie es nicht unter fließendem Wasser. Es besteht Gefahr von Stromschlag und das Gerät könnte beschädigt werden.



Tragen Sie bei Reinigungs- und Wartungsarbeiten Schutzhandschuhe, um Schnittverletzungen zu vermeiden.

Reinigen Sie das Gerät nach jedem Gebrauch gründlich. Halten Sie das Gerät stets sauber. Verwenden Sie keine Reinigungs- bzw. Lösungsmittel.

- Entfernen Sie anhaftende Boden- und Schmutzreste an Hackmessern (7), An-

triebswelle (E 16), Geräteoberfläche und Lüftungsschlitzen mit einer Bürste oder mit einem trockenen Lappen.

- Sprühen oder reiben Sie die Hackmesser (7) mit einem biologisch abbaubaren Öl ein.
- Reinigen Sie verschmutzte Griffe mit einem feuchten Tuch.
- Kontrollieren Sie das Gerät vor jedem Gebrauch auf offensichtliche Mängel wie lose, abgenutzte oder beschädigte Teile. Prüfen Sie den festen Sitz aller Muttern, Bolzen und Schrauben.
- Überprüfen Sie Abdeckungen und Schutzeinrichtungen auf Beschädigungen und korrekten Sitz. Tauschen Sie diese gegebenenfalls aus.

E Hackmesser austauschen

Das Gerät ist mit vier Hackmessern (7) ausgestattet, die problemlos paarweise zu wechseln sind.



Tauschen Sie immer beide Messerpaare gleichzeitig aus, um Schäden durch Unwucht am Gerät zu vermeiden.



Schalten Sie das Gerät aus, ziehen Sie den Netzstecker und warten Sie den Stillstand der Hackmesser (7) ab.

1. Ziehen Sie die Sicherungsklammer über den Bolzen (15) und ziehen Sie den Bolzen (15) ab.
2. Ziehen Sie den äußeren Teil des Hackmessers (7) von der Antriebswelle (16) ab.
3. Lösen Sie die selbstsichernde Mutter (SW 13) von der Sechskantschraube (17) (SW 14) und ziehen Sie den inneren Teil des Hackmessers (7) von der Antriebswelle (16) ab.

4. Reinigen Sie die Antriebswelle (16) mit biologisch abbaubarem Öl.
5. Schieben Sie die neuen Hackmesser (7) so auf die Antriebswelle (16) auf, dass die Bohrungen der Messerachse mit den Bohrungen auf der Antriebswelle (16) übereinstimmen.



Achten Sie auf die korrekte Drehrichtung der Hackmesser (7). Die abgeschrägte Kante der Hackmesser (7) muss in Laufrichtung der Hackmesser (7) Richtung Boden zeigen. Die Laufrichtung ist mit einem Pfeil auf dem Gerätegehäuse angegeben.

6. Schieben Sie die Sechskantschraube (17) durch die Bohrung, die sich näher am Getriebe (8) befindet, und schrauben Sie eine neue selbstsichernde Mutter auf.
7. Schieben Sie den Bolzen (15) durch die äußere Bohrung und sichern Sie ihn mit der Sicherungsklammer.



Montieren Sie die die Sicherungsklammer des Bolzens (15) so, dass sie gegen die Laufrichtung der Hackmesser schließt.

C Transport

Das Gerät besitzt eine Transport-Position und drei Arbeitspositionen.

1. Halten Sie das Gerät mit einer Hand gut am Mittelholm (3) fest.
2. Zum Wechsel der Position lösen Sie die Verriegelung des Fahrgestells (18), indem Sie am Ring ziehen.
3. Wählen Sie die Transportposition (19).

4. Zum Arbeiten wechseln Sie in eine der Arbeitspositionen (20).

Lagerung

- Lassen Sie den Motor abkühlen, bevor Sie das Gerät in geschlossenen Räumen abstellen.
- Bewahren Sie das Gerät gereinigt, trocken und außerhalb der Reichweite von Kindern auf.
- Umhüllen Sie das Gerät nicht mit Kunstoffsäcken, da sich Feuchtigkeit bilden könnte.

Gerät zusammenklappen

Um Platz zu sparen, kann das Gerät zusammengeklappt werden.

- C** Lockern Sie die Flügelmuttern (11) und klappen Sie die Holme (1+3), wie abgebildet, zusammen. **Die Kabel dürfen dabei nicht eingeklemmt werden.**



Das Gerät darf nicht mit umgeklapptem Griffholm benutzt werden. Es besteht Verletzungsgefahr.

Entsorgung/ Umweltschutz

Führen Sie Gerät, Zubehör und Verpackung einer umweltgerechten Wiederverwertung zu.



Elektrogeräte gehören nicht in den Hausmüll.

- Geben Sie das Gerät an einer Verwertungsstelle ab. Die verwendeten Kunststoff- und Metallteile können sortenrein getrennt werden und so einer Wiederverwertung zugeführt werden. Fragen Sie hierzu unser Service-Center.
- Zur Entsorgung der Verpackung geben Sie den Karton zum Papiermüll. Kunststoffteile führen Sie dem Dualen System zu.

Ersatzteile/Zubehör

Ersatzteile und Zubehör erhalten Sie unter www.grizzlytools.shop

Sollten Sie Probleme mit dem Bestellvorgang haben, verwenden Sie bitte das Kontaktformular. Bei weiteren Fragen wenden Sie sich an das „Service-Center“ (siehe Seite 17).

Übersicht	Explosionszeichnung	Bezeichnung	Bestellnr.
7	24, 26, 36, 37	Hackmesser-Satz rechts/links	91105174
E 15	23	Bolzen mit Sicherungsbügel	91105175
5, 6, A 22-24	41-47	Fahrgestell+ Rad Set	91105169
11	55-57	Schraube, Flügelmutter, Unterlegscheibe	91105168
		Kohlebürsten	91105173

Fehlersuche

Problem	Mögliche Ursache	Fehlerbehebung
Gerät startet nicht	Netzspannung fehlt	Steckdose, Netzanschlussleitung, Leitung, Netzstecker prüfen, ggf. Reparatur durch Elektrofachmann. Haussicherung prüfen
	Entriegelungsknopf (D 13) und/oder Starthebel (D 14) defekt	Reparatur durch Kundendienst
	Kohlebürsten abgenutzt	
	Motor defekt	
Ungewöhnliche Geräusche	Hackmesser (7) blockiert	Blockierungen der Hackmesser lösen
	Hackmesser (7) beschädigt	Hackmesser austauschen
	Lose oder abgenutzte Schrauben und Muttern o. Ä.	Überprüfen Sie alle Schrauben, Muttern etc. auf festen Sitz und ziehen Sie diese ggf. wieder fest. Kontaktieren Sie den Kundendienst, wenn die Geräusche weiterhin bestehen.
Schlechte Arbeitsleistung Gerät läuft schwer	Hackmesser (7) falsch montiert	Hackmesser richtig montieren
	Hackmesser (7) stumpf oder beschädigt	Hackmesser (7) austauschen
Starke Vibrationen	Hackmesser (7) beschädigt	Hackmesser (7) austauschen
	Arbeitstiefe zu niedrig	Arbeitstiefe anpassen

Garantie

Sehr geehrte Kundin, sehr geehrter Kunde, Sie erhalten auf dieses Gerät 3 Jahre Garantie ab Kaufdatum.

Im Falle von Mängeln dieses Geräts stehen Ihnen gegen den Verkäufer des Geräts gesetzliche Rechte zu. Diese gesetzlichen Rechte werden durch unsere im Folgenden dargestellte Garantie nicht eingeschränkt.

Garantiebedingungen

Die Garantiefrist beginnt mit dem Kaufdatum. Bitte bewahren Sie den Original-Kassenbon gut auf. Diese Unterlage wird als Nachweis für den Kauf benötigt.

Tritt innerhalb von drei Jahren ab dem Kaufdatum dieses Geräts ein Material- oder Fabrikationsfehler auf, wird das Gerät von uns – nach unserer Wahl – für Sie kostenlos repariert oder ersetzt. Diese Garantieleistung setzt voraus, dass innerhalb der Drei-Jahres-Frist das defekte Gerät und der Kaufbeleg (Kassenbon) vorgelegt und schriftlich kurz beschrieben wird, worin der Mangel besteht und wann er aufgetreten ist.

Wenn der Defekt von unserer Garantie gedeckt ist, erhalten Sie das reparierte oder ein neues Gerät zurück. Mit Reparatur oder Austausch des Geräts beginnt kein neuer Garantiezeitraum.

Garantiezeit und gesetzliche Mängelansprüche

Die Garantiezeit wird durch die Gewährleistung nicht verlängert. Dies gilt auch für ersetzte und reparierte Teile. Eventuell schon beim Kauf vorhandene Schäden und Mängel müssen sofort nach dem Auspacken gemeldet werden. Nach Ablauf der Garantiezeit anfallende Reparaturen sind kostenpflichtig.

Garantieumfang

Das Gerät wurde nach strengen Qualitätsrichtlinien sorgfältig produziert und vor Anlieferung gewissenhaft geprüft.

Die Garantieleistung gilt für Material- oder Fabrikationsfehler. Diese Garantie erstreckt sich nicht auf Geräteteile, die normaler Abnutzung ausgesetzt sind und daher als Verschleißteile angesehen werden können (z. B. Hackmesser) oder für Beschädigungen an zerbrechlichen Teilen (z. B. Schalter).

Diese Garantie verfällt, wenn das Gerät beschädigt, nicht sachgemäß benutzt oder nicht gewartet wurde. Für eine sachgemäße Benutzung des Geräts sind alle in der Betriebsanleitung aufgeführten Anweisungen genau einzuhalten. Verwendungszwecke und Handlungen, von denen in der Betriebsanleitung abgeraten oder vor denen gewarnt wird, sind unbedingt zu vermeiden.

Das Gerät ist lediglich für den privaten und nicht für den gewerblichen Gebrauch bestimmt. Bei missbräuchlicher und unsachgemäßer Behandlung, Gewaltanwendung und bei Eingriffen, die nicht von unserer autorisierten Service-Niederlassung vorgenommen wurden, erlischt die Garantie.

Abwicklung im Garantiefall

Um eine schnelle Bearbeitung Ihres Anliegens zu gewährleisten, folgen Sie bitte den folgenden Hinweisen:

- Bitte halten Sie für alle Anfragen den Kassenbon und die Identifikationsnummer (IAN 374123_2104) als Nachweis für den Kauf bereit.
- Die Artikelnummer entnehmen Sie bitte dem Typenschild.
- Sollten Funktionsfehler oder sonstige Mängel auftreten, kontaktieren Sie zunächst die nachfolgend benannte

DE**AT**

Serviceabteilung **telefonisch** oder per **E-Mail**. Sie erhalten dann weitere Informationen über die Abwicklung Ihrer Reklamation.

- Ein als defekt erfasstes Gerät können Sie, nach Rücksprache mit unserem Kundenservice, unter Beifügung des Kaufbelegs (Kassenbons) und der Angabe, worin der Mangel besteht und wann er aufgetreten ist, für Sie portofrei an die Ihnen mitgeteilte Service-Anschrift übersenden. Um Annahmeprobleme und Zusatzkosten zu vermeiden, benutzen Sie unbedingt nur die Adresse, die Ihnen mitgeteilt wird. Stellen Sie sicher, dass der Versand nicht unfrei, per Sperrgut, Express oder sonstiger Sonderfracht erfolgt. Senden Sie das Gerät bitte inkl. aller beim Kauf mitgelieferten Zubehörteile ein und sorgen Sie für eine ausreichend sichere Transportverpackung.

Reparatur-Service

Sie können Reparaturen, **die nicht der Garantie unterliegen**, gegen Berechnung von unserer Service-Niederlassung durchführen lassen. Sie erstellt Ihnen gerne einen Kostenvoranschlag.

Wir können nur Geräte bearbeiten, die ausreichend verpackt und frankiert eingeschickt wurden.

Achtung: Bitte senden Sie Ihr Gerät gereinigt und mit Hinweis auf den Defekt an unsere Service-Niederlassung.

Nicht angenommen werden unfrei, per Sperrgut, Express oder mit sonstiger Sonderfracht, eingeschickte Geräte.

Die Entsorgung Ihrer defekten eingesendeten Geräte führen wir kostenlos durch.

Service-Center

DE

Service Deutschland

Tel.: 0800 54 35 111

E-Mail: grizzly@lidl.de

IAN 374123_2104

AT

Service Österreich

Tel.: 0820 201 222

(0,15 EUR/Min.)

E-Mail: grizzly@lidl.at

IAN 374123_2104

Importeur

Bitte beachten Sie, dass die folgende Anschrift keine Serviceanschrift ist. Kontaktieren Sie zunächst das oben genannte Service-Center.

Grizzly Tools GmbH & Co. KG

Stockstädter Straße 20

63762 Großostheim

GERMANY

www.grizzlytools.de



Original-EG- Konformitätserklärung

Hiermit bestätigen wir, dass der
Gartenkultivator
Modell PGK 1400 B2
Seriennummer 000001 - 155324

folgenden einschlägigen EU-Richtlinien in ihrer jeweils gültigen Fassung entspricht:

**2006/42/EG • 2014/30/EU • 2000/14/EG & 2005/88/EG
2011/65/EU* & (EU)2015/863**

Um die Übereinstimmung zu gewährleisten, wurden folgende harmonisierte Normen sowie nationale Normen und Bestimmungen angewendet:

**EN 60335-1:2012/A2:2019 • EN 709:1997/A4:2009 • EN 62233:2008
EN 55014-1:2017/A11:2020 • EN 55014-2:2015 • EN ISO 12100:2010
EN IEC 61000-3-2:2019 • EN 61000-3-3:2013/A1:2019 • EN IEC 63000:2018**

Zusätzlich wird entsprechend der Geräuschemissionsrichtlinie 2000/14/EG bestätigt:

Schallleistungspegel

Garantiert: 93 dB(A)

Gemessen: 91,3 dB(A)

Angewendetes Konformitätsbewertungsverfahren entsprechend

2000/14/EG Anh. VI / & 2005/88/EG,

Benannte Stelle: NB 0036, TÜV SÜD Industrie Service GmbH

Westendstrasse 199, 80686 München, Deutschland

Die alleinige Verantwortung für die Ausstellung dieser Konformitätserklärung trägt der Hersteller:

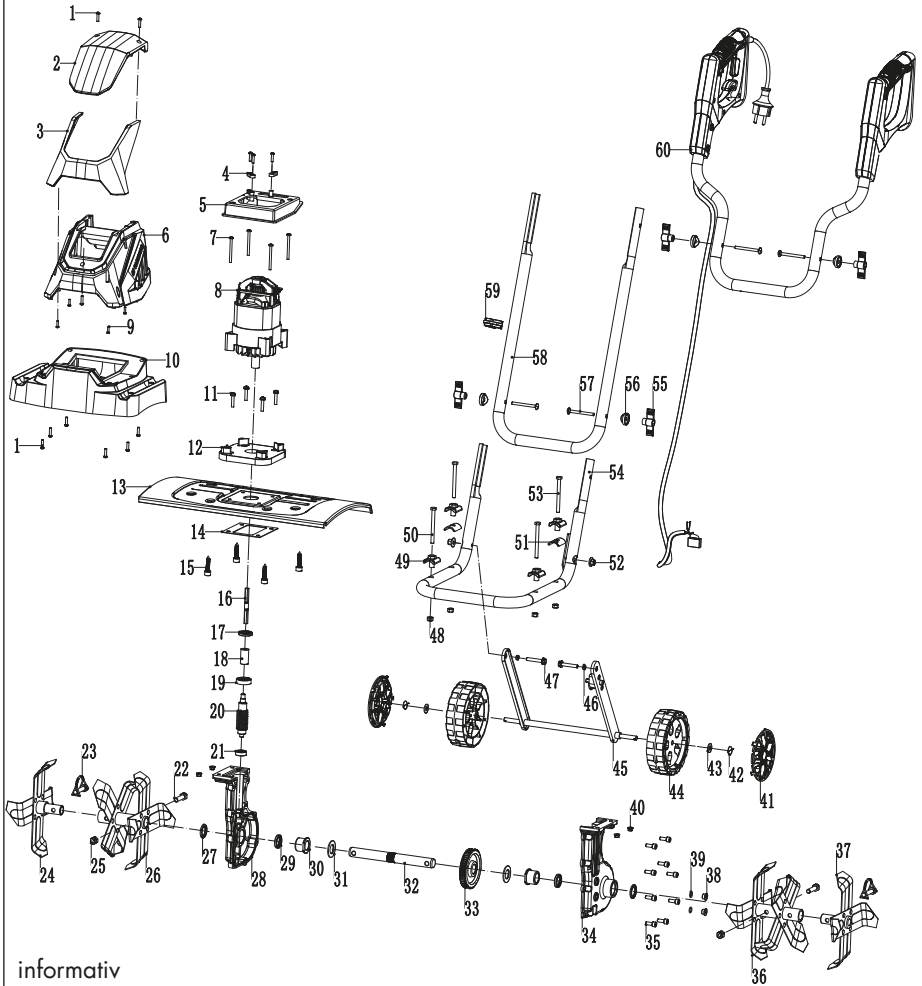
CE Grizzly Tools GmbH & Co. KG
Stockstädter Straße 20
63762 Großostheim
Germany
05.09.2021

Christian Frank
Dokumentationsbevollmächtigter

* Der oben beschriebene Gegenstand der Erklärung erfüllt die Vorschriften der Richtlinie 2011/65/EU des Europäischen Parlaments und des Rates vom 8. Juni 2011 zur Beschränkung der Verwendung bestimmter gefährlicher Stoffe in Elektro- und Elektronikgeräten.

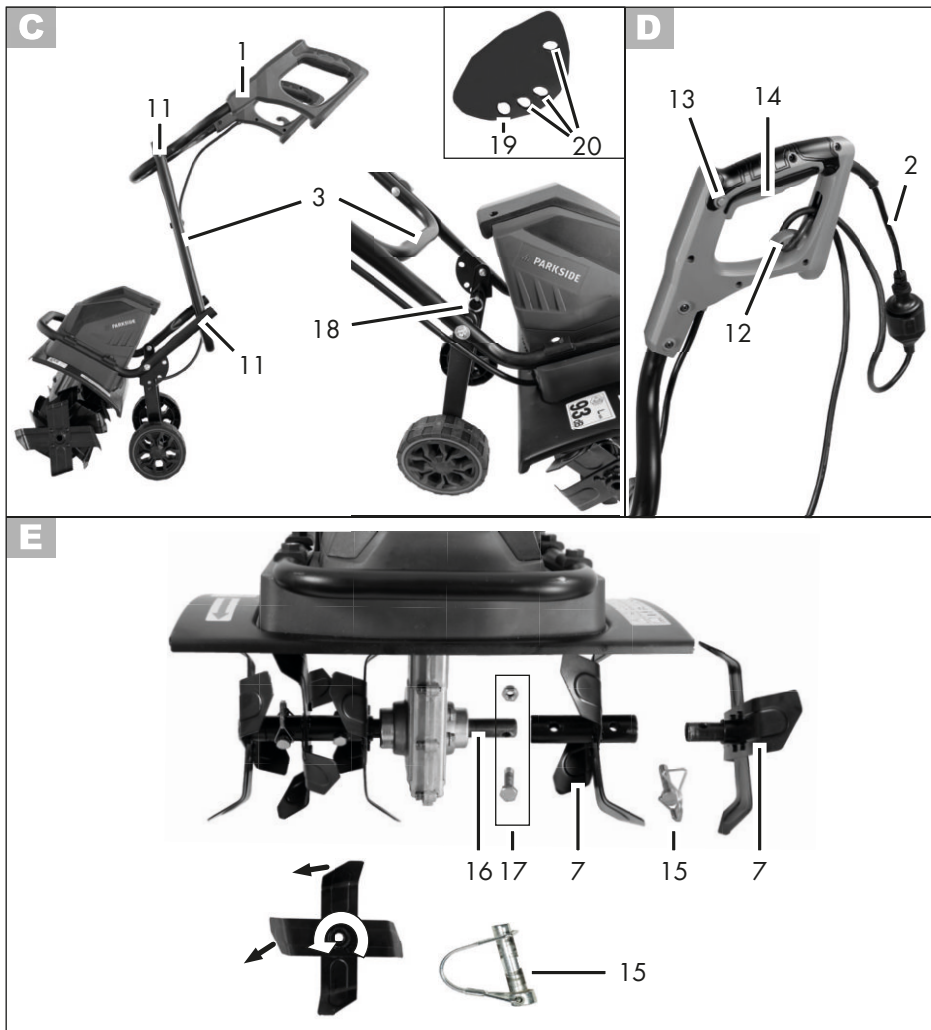
Explosionszeichnung

PGK 1400 B2



informativ

20210907_rev02_mt



GRIZZLY TOOLS GMBH & CO. KG

Stockstädter Straße 20
63762 Großostheim
GERMANY

Stand der Informationen:
08/2021 · Ident.-No.: 76005661082021-DE/AT



IAN 374123_2104