



LED-KERZEN

DE AT CH

LED-KERZEN

Bedienungs- und Sicherheitshinweise

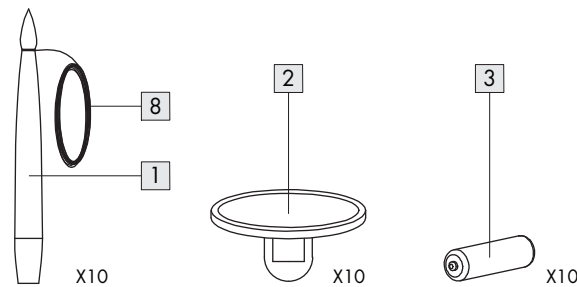
IAN 490319_2501

AT

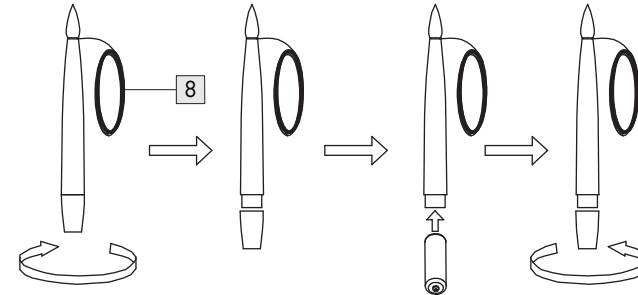
Legende der verwendeten Piktogramme

	Gleichstrom/-spannung
	Das CE-Zeichen bestätigt die Konformität mit den für das Produkt zutreffenden EU-Richtlinien.
	Sicherheitshinweise Handlungsanweisungen
	Nicht ins Feuer werfen
	Nicht deformieren/beschädigen
	Unterschiedliche Typen und Marken nicht miteinander mischen
	Nicht laden

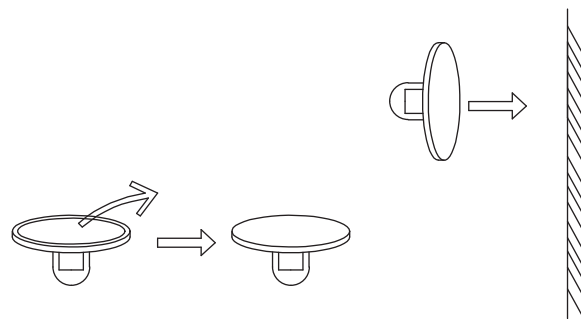
A



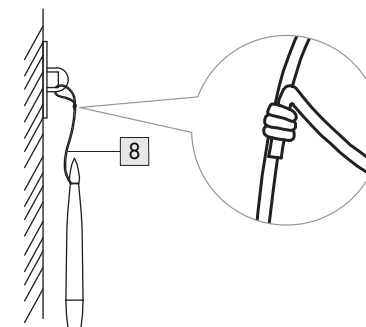
B



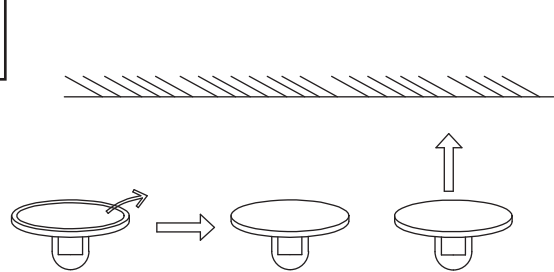
C



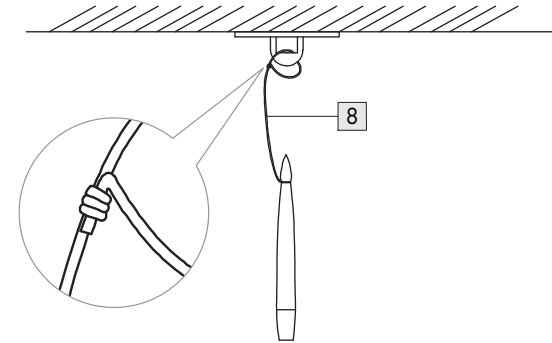
D



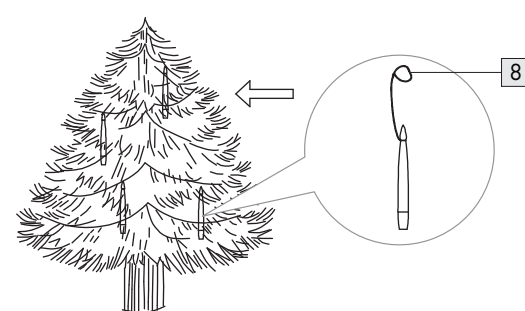
E



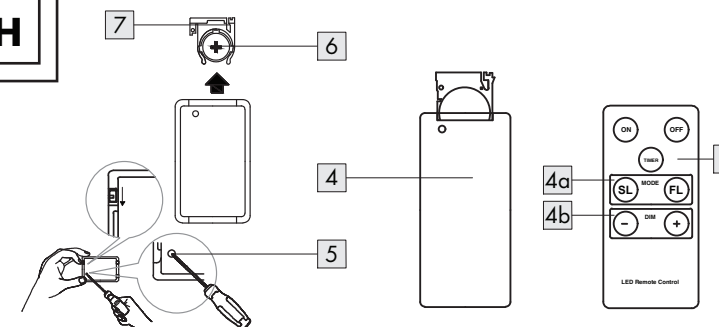
F



G



H



Legende der verwendeten Piktogramme

	Nicht kurzschließen
	Außerhalb der Reichweite von Kindern aufbewahren
	Setzen Sie Batterien nicht entgegen der richtigen Polarität (+ und -) ein.
	Nicht öffnen/auseinandernehmen
	Neue und gebrauchte Batterien nicht miteinander mischen
	Halten Sie Batterien von Wasser und übermäßiger Feuchtigkeit fern.

Legende der verwendeten Piktogramme

	Auf richtiges Einlegen achten
	WARNUNG! Dieses Produkt enthält eine Knopfzelle. Gefährlich bei Verschlucken – beachten Sie die Anweisungen.

VON KINDERN FERNHALTEN
Verschlucken kann zu Verätzung und Tod führen. Schwere Schädigung möglich schon zwei Stunden nach dem Verschlucken. Sofort ärztliche Hilfe suchen.

LED-KERZEN

Einleitung

Wir beglückwünschen Sie zum Kauf Ihres neuen Produkts. Sie haben sich damit für ein hochwertiges Produkt entschieden. Die Bedienungsanleitung ist Teil dieses Produkts. Sie enthält wichtige Hinweise für Sicherheit, Gebrauch und Entsorgung. Machen Sie sich vor der Benutzung des Produkts mit allen Bedien- und Sicherheitshinweisen vertraut. Benutzen Sie das Produkt nur wie beschrieben und für die angegebenen Einsatzbereiche. Händigen Sie alle Unterlagen bei Weitergabe des Produkts an Dritte mit aus.

Bestimmungsgemäße Verwendung

Dieses Produkt eignet sich als dekorative Beleuchtung für den Einsatz im privaten Innenbereich. Das Produkt ist nicht für den gewerblichen Einsatz bestimmt.

Lieferumfang

- 10 LED-Kerzen
- 10 Batterien (Typ AAA)
- 1 Fernbedienung
- 1 Batterie CR2025 (Vorinstalliert, Mindesthaltbarkeit 11/2028)
- 1 Bedienungsanleitung

Teilebeschreibung

- 1 Kerze
- 2 Montageplatte
- 3 Batterie (für LED-Kerze)
- 4 Fernbedienung
- 4a Blinklichtmodus
- 4b Helligkeit - / +
- 5 Sicherheitsverriegelung
- 6 Batterie (für die Fernbedienung)
- 7 Batteriefach
- 8 Befestigungsdraht

Technische Daten

Für jede Kerze:

- Leistung (Lichterkette): 0,01 W
- Betriebsspannung: 1,5 V
- Batterien: 1 x 1,5 V, Typ AAA (Alkaline-Batterien)

Für die Fernbedienung:

- Batterie: 3 V, Lithium-Batterie CR2025
- Hergestellt von: Lidl Stiftung & Co. KG
- Stiftsbergstr. 1, DE-74167 Neckarsulm, DEUTSCHLAND
- E-Mail: battery-service@lidl.com
- www.lidl-service.com

Sicherheitshinweise

LESEN SIE DIE ANLEITUNG VOR DER VERWENDUNG DES ARTIKELS! BEWAHREN SIE ALLE SICHERHEITSHINWEISE UND ANWEISUNGEN FÜR DIE ZUKUNFT AUF!

WARNUNG! LEBENS- UND UNFALLGEFAHR FÜR KLEINKINDER UND KINDER!

- Lassen Sie Kinder niemals unbeaufsichtigt mit dem Verpackungsmaterial. Es besteht Erstickungsgefahr durch Verpackungsmaterial. Kinder unterschätzen häufig die Gefahren. Halten Sie Kinder stets vom Produkt fern.
- Dieses Produkt kann von Kindern ab 14 Jahren und von Personen mit eingeschränkten körperlichen, sensorischen oder geistigen Fähigkeiten oder Mangel an Erfahrung und/oder Kenntnissen benutzt werden, wenn sie beaufsichtigt oder bezüglich des sicheren Gebrauchs des Produktes unterwiesen wurden und die damit verbundenen Gefahren verstehen. Kinder dürfen nicht mit dem Produkt spielen. Reinigung und Wartung darf nicht von Kindern ohne Aufsicht durchgeführt werden. Das Produkt ist kein Spielzeug.
- Für Kinder unter 14 Jahren nicht geeignet. Von Kindern fernhalten.

- Verwenden Sie das Produkt nicht, wenn Sie irgendwelche Schäden feststellen.
- Verhindern Sie mechanische Beanspruchung des Produkts!
- VORSICHT! ÜBERHITZUNGSGEFAHR! Betreiben Sie das Produkt nicht in der Verpackung.
- Bewahren Sie das Produkt nach Gebrauch wieder in der Verpackung auf, um ungewollte Beschädigungen zu vermeiden.
- Das Produkt enthält keine Teile, die vom Verbraucher gewartet werden können.
- Die LEDs sind nicht austauschbar.
- Sollten die LEDs am Ende ihrer Lebensdauer ausfallen, muss das ganze Produkt ersetzt werden.
- Das Produkt darf nicht mit einer anderen Lichterkette elektrisch verbunden werden.
- Schließen Sie das Produkt nie direkt an einem 230 V-Anschluss an.
- WARNUNG! Diese Lichterkette darf nicht ohne ordnungsgemäß installierte Dichtungsringe verwendet werden.

Sicherheitshinweise für Batterien/Akkus

WARNUNG

VON KINDERN FERNHALTEN

Verschlucken kann zu Verätzung und Tod führen. Schwere Schädigung möglich schon zwei Stunden nach dem Verschlucken. Sofort ärztliche Hilfe suchen.

WARNUNG! BATTERIEWARNUNG: AUSSERHALB DER REICHWEITE VON KINDERN AUFBEWAHREN! Wenn sich das Batteriefach nicht sicher schließen lässt, verwenden Sie das Produkt nicht mehr und halten Sie es von Kindern fern.

WARNUNG! ACHTUNG! ENTHÄLT VERSCHLUCKBARE KNOPF-/MÜNZZELLEN! ERSTICKUNGSGEFAHR!

WARNUNG! Dieses Produkt enthält eine Münz-/Knopf-Batterie. Eine Münz-/Knopf-Batterie kann bei Verschlucken schwere innere chemische Verbrennungen verursachen oder zum Tod führen.

WARNUNG! Entsorgen Sie gebrauchte Batterien sofort. Halten Sie neue und gebrauchte Batterien von Kindern fern. Wenn Sie glauben, dass Batterien verschluckt wurden oder anderweitig in einen Körperteil eingedrungen sind, suchen Sie sofort einen Arzt auf.

- WARNUNG! BATTERIEN AUSSERHALB DER REICHWEITE VON KINDERN AUFBEWAHREN!** Das Verschlucken kann chemische Verbrennungen, Perforation von Weichteilgewebe und den Tod verursachen. Schwere Verbrennungen können innerhalb von 2 Stunden nach dem Verschlucken auftreten. Sofort einen Arzt aufsuchen.

- WARNUNG! LEBENSGEFAHR!** Halten Sie Batterien/Akkus außer Reichweite von Kindern. Suchen Sie im Falle eines Verschluckens sofort einen Arzt auf!
- Verschlucken kann zu Verbrennungen, Perforation von Weichgewebe und Tod führen. Schwere Verbrennungen können innerhalb von 2 Stunden nach dem Verschlucken auftreten.
- EXPLOSIONSGEFAHR!** Laden Sie nicht aufladbare Batterien niemals wieder auf. Schließen Sie Batterien/Akkus nicht kurz und/oder öffnen Sie diese nicht. Überhitzung, Brandgefahr oder Platzen können die Folge sein.
- Werfen Sie Batterien/Akkus niemals in Feuer oder Wasser.
- Setzen Sie Batterien/Akkus keiner mechanischen Belastung aus.

Risiko des Auslaufens von Batterien/Akkus

- Vermeiden Sie extreme Bedingungen und Temperaturen, die auf Batterien/Akkus

- einwirken können, z. B. auf Heizkörpern/durch direkte Sonneneinstrahlung.
- Wenn Batterien/Akkus ausgelaufen sind, vermeiden Sie den Kontakt von Haut, Augen und Schleimhäuten mit den Chemikalien! Spülen Sie die betroffenen Stellen sofort mit klarem Wasser und suchen Sie einen Arzt auf!
- SCHUTZHANDSCHUHE TRAGEN!** Ausgelaufene oder beschädigte Batterien/Akkus können bei Berührung mit der Haut Verätzungen verursachen. Tragen Sie deshalb in diesem Fall geeignete Schutzhandschuhe.
- Im Falle eines Auslaufens der Batterien/Akkus entfernen Sie diese sofort aus dem Produkt, um Beschädigungen zu vermeiden.
- Verwenden Sie nur Batterien/Akkus des gleichen Typs. Mischen Sie nicht alte Batterien/Akkus mit neuen!
- Entfernen Sie die Batterien/Akkus, wenn das Produkt längere Zeit nicht verwendet wird.

Risiko der Beschädigung des Produkts

- Verwenden Sie ausschließlich den angegebenen Batterietyp/Akkutyp!
- Setzen Sie Batterien/Akkus gemäß der Polaritätskennzeichnung (+) und (-) an Batterie/Akku und des Produkts ein.
- Reinigen Sie Kontakte an Batterie/Akku und im Batteriefach vor dem Einlegen mit einem trockenen, fusselfreien Tuch oder Wattestäbchen!
- Entfernen Sie erschöpfte Batterien/Akkus umgehend aus dem Produkt.

Nichtoffensichtliche Symptome, die durch Verschlucken von Batterien auftreten können

Leider ist es nicht offensichtlich, wenn eine Knopf- oder Münzbatterie in der Speiseröhre eines Kindes steckt. Es gibt keine spezifischen Symptome, die damit verbunden sind. Das Kind könnte:

- husten, würgen oder viel sabbern;
- den Eindruck erwecken, eine Magenverstimmung oder einen Virus zu haben;
- sich krank fühlen;

- auf seinen Hals oder Magen zeigen;
 - Schmerzen im Bauch, in der Brust oder im Rachen haben;
 - müde oder lethargisch zu sein;
 - ruhiger oder anhänglicher als sonst sein oder sonst „nicht es selbst“ sein;
 - seinen Appetit verlieren oder einen verminderten Appetit haben; und
 - keine feste Nahrung zu sich nehmen wollen/keine feste Nahrung zu sich nehmen können.
- Diese Art von Symptomen variiert oder schwankt, wobei die Schmerzen zunehmen und dann wieder abklingen.
 - Ein spezifisches Symptom für das Verschlucken von Knopf- und Münzbatterien ist das Erbrechen von frischem (hellrotem) Blut.
 - Wenn das Kind dies tut, sollten Sie sofort ärztliche Hilfe in Anspruch nehmen.
 - Da es keine eindeutigen Symptome gibt, ist es wichtig, wachsam zu sein mit „leeren“ oder überschüssigen Knopf- oder Münzbatterien im Haushalt und den Produkten, die sie enthalten.

● Inbetriebnahme

Hinweis: Entfernen Sie sämtliches Verpackungsmaterial vom Produkt.

Hinweis: Entfernen Sie die Isolierfolie, bevor Sie die Fernbedienung verwenden.

● Batterien einlegen/wechseln

Für LED-Kerze (siehe Abb. B)

Für Fernbedienung (siehe Abb. H)

- Drücken Sie die Sicherheitsverriegelung mit einem spitzen Gegenstand (nicht im Lieferumfang enthalten) [2].
- Drücken Sie den Griff des Batteriefachs (Fernbedienung) [7], schieben Sie das Batteriefach (Fernbedienung) [7] aus der Fernsteuerung. [4]
- Entfernen Sie, falls zutreffend, die alte Batterie aus dem Batteriefach (Fernbedienung) [7] und setzen Sie eine neue Batterie ein. Verwenden Sie nur den unter „Technische Daten“ in den Gebrauchsanweisungen angegebenen Batterietyp. Legen Sie die Batterie richtig herum ein.

● Produkt anbringen

- Ziehen Sie die Schutzfolie von der Klebeauflage der Montageplatte [2] ab und bringen Sie sie an der gewünschten Position an. (Siehe Abb. C / E)

Hinweis: Der Untergrund muss trocken, glatt und frei von Staub und Fett sein.

Hinweis: Bei längerer Verwendung der Klebeauflage könnten nach dem Entfernen Klebstoffreste an der Oberfläche zurückbleiben; verwenden Sie bei Bedarf einen Klebstoffentferner. Prüfen Sie einen kleinen Bereich, bevor Sie die betroffene Stelle reinigen. Befolgen Sie die Anweisungen des Herstellers.

- Verwenden Sie den Befestigungsdraht [8] an der Kerze, um das Produkt sicher an der Montageplatte aufzuhängen (siehe Abb. D / F).
- Verwenden Sie den Befestigungsdraht [8] an der Kerze, um das Produkt direkt am Weihnachtsbaum aufzuhängen (siehe Abb. G).

● Bedienung

- Wählen Sie mit der Fernbedienung [4] verschiedene Funktionen.
 - Drücken Sie zum Einschalten des Produktes die ON-Taste.
- Hinweis:** Bitte beachten Sie, dass die Fernbedienung Infrarotlicht nutzt, bei der das Signal nicht wie bei Funkwellen „um die Ecke“ übertragen werden können. Platzieren Sie daher nichts zwischen der Diode und der LED-Kerze.
- Drücken Sie zum Einschalten des Timers die Timer-Funktion. Das Licht des Produktes leuchtet dauerhaft 6 Stunden, gefolgt von einer 18-stündigen Pause. Danach leuchtet das Produkt zur Zeit der Einschaltung wieder 6 Stunden lang auf, woraufhin erneut eine 18-stündige Pause folgt.
 - Drücken Sie SL / FL [4a] für den Blinklichtmodus.
 - Drücken Sie die Taste Helligkeit - / + [4b] zum stufenweisen Verringern / Erhöhen der Helligkeit.
 - Drücken Sie die OFF-Taste zum Abschalten des Produktes.

● Reinigung

- Benutzen Sie einen Staubwedel, um das Produkt zu säubern.
- Reinigen Sie das Produkt bei starker Verschmutzung mit einem leicht feuchten Tuch.

● Entsorgung

Die Verpackung besteht aus umweltfreundlichen Materialien, die Sie über die örtlichen Recyclingstellen entsorgen können.



Beachten Sie die Kennzeichnung der Verpackungsmaterialien bei der Abfalltrennung, diese sind gekennzeichnet mit Abkürzungen (a) und Nummern (b) mit folgender Bedeutung: 1–7: Kunststoffe/20–22: Papier und Pappe/80–98: Verbundstoffe.

Produkt:



Möglichkeiten zur Entsorgung des ausgedienten Produkts erfahren Sie bei Ihrer Gemeinde oder Stadtverwaltung.



Gerät entsorgen

Das Symbol der durchgestrichenen Mülltonne bedeutet, dass dieses Gerät am Ende der Nutzungszeit nicht über den Haushaltsmüll entsorgt werden darf. Das Gerät ist bei eingerichteten Sammelstellen, Wertstoffhöfen oder Entsorgungsbetrieben abzugeben. Zudem sind Vertreiber von Elektro- und Elektronikgeräten sowie Vertreiber von Lebensmitteln zur Rücknahme verpflichtet. LIDL bietet Ihnen Rückgabemöglichkeiten direkt in den Filialen und Märkten an. Rückgabe und Entsorgung sind für Sie kostenfrei. Beim Kauf eines Neugerätes haben Sie das Recht, ein entsprechendes Altgerät unentgeltlich zurückzugeben. Zusätzlich haben Sie die Möglichkeit, unabhängig vom Kauf eines Neugerätes, unentgeltlich (bis zu drei) Altgeräte abzugeben, die in keiner Abmessung größer als 25 cm sind. Bitte löschen Sie vor der Rückgabe alle personenbezogenen Daten. Bitte entnehmen Sie vor der Rückgabe Batterien oder Akkumulatoren, die nicht

vom Altgerät umschlossen sind, sowie Lampen, die zerstörungsfrei entnommen werden können und führen diese einer separaten Sammlung zu.

Defekte oder verbrauchte Batterien/Akkus müssen recycelt werden. Geben Sie Batterien /Akkus und/oder das Produkt über die angebotenen Sammeleinrichtungen zurück.



Umweltschäden durch falsche Entsorgung der Batterien/Akkus!

Das Symbol der durchgestrichenen Mülltonne auf Batterien oder Akkus bedeutet, dass Sie Batterien und Akkus nicht im Hausmüll entsorgen dürfen.

Entnehmen Sie die Batterien/den Akku-Pack aus dem Produkt vor der Entsorgung.

Diese können giftige Schwermetalle enthalten und unterliegen der Sondermüllbehandlung.

Die chemischen Symbole der Schwermetalle sind wie folgt: Cd = Cadmium, Hg = Quecksilber, Pb = Blei.

Sie sind gesetzlich verpflichtet, alte Batterien und Akkus nach Gebrauch zurückzugeben. Geben Sie deshalb verbrauchte Batterien und Akkus kostenfrei im Handelsgeschäft z. B. in Ihrer LIDL Filiale oder bei einer kommunalen Sammelstelle ab.

Batterien und Akkus können Stoffe enthalten, die schädlich für die menschliche Gesundheit und Umwelt sind. Nur bei einer getrennten Sammlung und Verwertung von alten Batterien und Akkus können die negativen Auswirkungen vermieden werden.

Seien Sie besonders vorsichtig beim Umgang mit lithiumhaltigen Batterien und Akkus, da bei unsachgemäßer Verwendung eine erhöhte Brandgefahr besteht. Kleben Sie dazu die Pole ab, um einen äußeren Kurzschluss zu vermeiden.

Nutzen Sie Batterien mit langer Lebensdauer oder Akkus, um die Entstehung von Abfällen aus Alt-Batterien zu verringern. Beachten Sie die Anweisungen zum Lagern, und vermeiden Sie das vollständige Ent- und Aufladen des Akkus, um die Lebensdauer zu verlängern.

Darüber hinaus sollten Sie Batterien oder Elektro- und Elektronikgeräte mit Batterien oder Akkus nicht im öffentlichen Raum zurücklassen, um eine Vermüllung zu vermeiden. Prüfen Sie Möglichkeiten, Batterien einer Wiederverwendung zuzuführen, anstatt diese zu entsorgen, beispielsweise durch Instandsetzung der Batterie.

Entnehmen Sie die Batterien/den Akku-Pack aus dem Produkt vor der Entsorgung.

● Garantie

Das Produkt wurde nach strengen Qualitätsrichtlinien hergestellt und vor der Auslieferung sorgfältig geprüft. Im Falle von Material- oder Herstellungsfehlern haben Sie gegenüber dem Verkäufer des Produkts gesetzliche Rechte. Ihre gesetzlichen Rechte werden in keiner Weise durch unsere unten aufgeführte Garantie eingeschränkt. Die Garantie für dieses Produkt beträgt 3 Jahre ab Kaufdatum. Die Garantiezeit beginnt mit dem Kaufdatum. Bewahren Sie den Originalkaufbeleg an einem sicheren Ort auf, da dieses Dokument als Nachweis des Kaufs erforderlich ist.

Alle Schäden oder Mängel, die bereits zum Zeitpunkt des Kaufs vorhanden sind, müssen unverzüglich nach dem Auspacken des Produkts gemeldet werden. Sollte das Produkt innerhalb von 3 Jahren ab Kaufdatum einen Material- oder Herstellungsfehler aufweisen, werden wir es – nach unserer Wahl – kostenlos für Sie reparieren oder ersetzen. Die Garantiezeit verlängert sich durch einen stattgegebenen Gewährleistungsanspruch nicht. Dies gilt auch für ersetzte und reparierte Teile.

Diese Garantie erlischt, wenn das Produkt beschädigt oder unsachgemäß verwendet oder gewartet wurde.

Die Garantie deckt Material- und Herstellungsfehler ab. Diese Garantie erstreckt sich weder auf Produktteile, die normalem Verschleiß unterliegen, und somit als Verschleißteile gelten (z. B. Batterien, Akkus, Schläuche, Farbpatronen), noch auf Schäden an zerbrechlichen Teilen, z. B. Schalter oder Teile aus Glas.

● Abwicklung im Garantiefall

Um eine schnelle Bearbeitung Ihres Anspruchs zu gewährleisten, beachten Sie die folgenden Hinweise:

Halten Sie den Originalkaufbeleg und die Artikelnummer (IAN 490319_2501) als Nachweis für den Kauf bereit.

Sie finden die Artikelnummer auf dem Typenschild, einer Gravur auf dem Produkt, der Startseite der Bedienungsanleitung (unten links) oder als Aufkleber auf der Rück- oder Unterseite des Produkts.

Sollten Funktionsfehler oder sonstige Mängel auftreten, wenden Sie sich zunächst telefonisch oder per E-Mail an die unten aufgeführte Serviceabteilung.

Sobald das Produkt als defekt erfasst wurde, können Sie es kostenlos an die Ihnen mitgeteilte Service-

Anschrift zurücksenden. Stellen Sie sicher, dass Sie den Originalkaufbeleg (Kassenbon) sowie eine kurze, schriftliche Beschreibung beilegen, in der die Einzelheiten des Defekts und der Zeitpunkt des Auftretens dargelegt sind.

● Service

Service Deutschland

Tel.: 0800 5435 111

E-Mail: owim@lidl.de

Service Österreich

Tel.: 0800 292726

E-Mail: owim@lidl.at

Service Schweiz

Tel.: 0800562153

E-Mail: owim@lidl.ch

CE IP44



OWIM GmbH & Co. KG

Stiftsbergstraße 1

74167 Neckarsulm

GERMANY

Model No.: HG13259A/ HG13259B

Version: 06/2025

