

SILVERCREST®



OPTISCHE FUNKMAUS SFM 4 C3

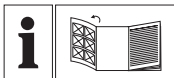
DE AT CH

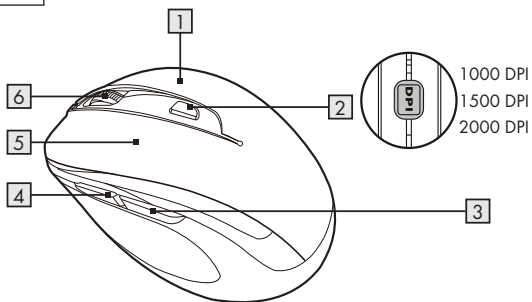
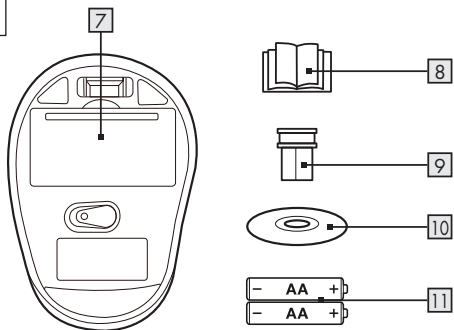
OPTISCHE FUNKMAUS

Bedienungs- und Sicherheitshinweise

IAN 338324_2001

DE AT



A**B**

Verwendete Warnhinweise und Symbole	Seite	6
Einleitung	Seite	7
Bestimmungsgemäße Verwendung	Seite	8
Markenhinweise	Seite	8
Lieferumfang	Seite	9
Sicherheitshinweise	Seite	9
Teilebeschreibung	Seite	15
Technische Daten	Seite	16
Vor der Verwendung	Seite	17
Bedienung	Seite	18
Softwareinstallation	Seite	19
Lagerung bei Nichtbenutzung	Seite	20
Reinigung	Seite	21
Fehlerbehebung	Seite	21
Entsorgung	Seite	22
Vereinfachte EU-Konformitätserklärung	Seite	23
Garantie und Service	Seite	23
Garantie	Seite	23
Abwicklung im Garantiefall	Seite	24
Service	Seite	25

Verwendete Warnhinweise und Symbole

In dieser Bedienungsanleitung werden die folgenden Symbole und Warnhinweise verwendet:



GEFAHR! Dieses Symbol mit dem Signalwort „GEFAHR“ bezeichnet eine Gefährdung mit einem hohen Risikograd, die, wenn sie nicht vermieden wird, eine schwere Verletzung oder den Tod zur Folge hat.



WARNUNG! Dieses Symbol mit dem Signalwort „WARNUNG“ bezeichnet eine Gefährdung mit einem mittleren Risikograd, die, wenn sie nicht vermieden wird, eine schwere Verletzung zur Folge haben kann.



VORSICHT! Dieses Symbol mit dem Signalwort „VORSICHT“ bezeichnet eine Gefährdung mit einem niedrigen Risikograd, die, wenn sie nicht vermieden wird, eine geringe oder mäßige Verletzung zur Folge haben kann.



ACHTUNG! Dieses Symbol weist in Kombination mit dem Signalwort „ACHTUNG“ auf einen möglichen Sachschaden hin.



HINWEIS: Dieses Symbol mit dem Signalwort „HINWEIS“ bietet weitere nützliche Informationen.



Gleichstrom / -spannung



Warnung vor optischer Strahlung



Dieses Gebotszeichen weist darauf hin geeignete Schutzhandschuhe zu tragen! Folgen Sie den Anweisungen dieser Warnung, um Handverletzungen durch Gegenstände oder den Kontakt mit heißen oder chemischen Materialien zu vermeiden!



WARNUNG! EXPLOSIONSGEFAHR! Eine Warnung, welche mit diesem Zeichen und den Worten „**WARNUNG! EXPLOSIONSGEFAHR!**“ versehen ist, weist auf eine mögliche Explosionsgefahr hin. Wird ein solcher Warnhinweis nicht befolgt, kann das ernsthafte Verletzungen nach sich ziehen oder tödlich enden und möglichen Sachschaden nach sich ziehen. Folgen Sie den Anweisungen dieser Warnung, um Lebensgefahr, schwerwiegende Verletzungen oder Sachschäden zu vermeiden!

OPTISCHE FUNKMAUS

● Einleitung

Wir beglückwünschen Sie zum Kauf Ihres neuen Produkts. Sie haben sich damit für ein hochwertiges Produkt entschieden. Die Bedienungsanleitung ist Teil dieses Produkts. Sie enthält wichtige Hinweise für Sicherheit, Gebrauch und Entsorgung. Machen Sie sich vor der Benutzung des Produkts mit allen Bedien- und Sicherheitshinweisen vertraut. Benutzen Sie das Produkt nur wie beschrieben und für die angegebenen Einsatzbereiche. Händigen Sie alle Unterlagen bei Weitergabe des Produkts an Dritte mit aus.

● Bestimmungsgemäße Verwendung

Die OPTISCHE FUNKMAUS (nachfolgend als „Produkt“ bezeichnet) ist ein IT-Gerät und dient als Eingabegerät für Computer. Dieses Produkt darf nicht außerhalb von geschlossenen Räumen verwendet werden. Dieses Produkt ist nicht für die Verwendung in Unternehmen oder für andere gewerbliche Zwecke (z. B. Büro-Anwendungen) vorgesehen. Verwenden Sie dieses Produkt für den Heimgebrauch und private Zwecke. Jede andere Verwendung gilt als unsachgemäß. Ansprüche aufgrund unsachgemäßer Verwendung oder aufgrund unbefugter Änderungen am Produkt werden vom Garantiefumfang nicht erfasst. Eine derartige Verwendung erfolgt auf Ihre eigene Gefahr.

● Markenhinweise

- USB® ist eine eingetragene Marke von USB Implementers Forum, Inc.
- Windows® ist eine eingetragene Marke von Microsoft Corporation in den USA und anderen Ländern.
- Mac OS ist eine Marke der Apple Inc., eingetragen in den Vereinigten Staaten und anderen Ländern.
- Die Marke und der Handelsname SilverCrest stehen im Eigentum der jeweiligen Inhaber.
- Alle anderen Namen und Produkte sind Marken oder eingetragene Marken ihrer jeweiligen Eigentümer sein.

● Lieferumfang

- 1 Optische Funkmaus
- 1 USB-Dongle
- 1 Installationssoftware-CD
- 2 Batterien (AA)
- 1 Bedienungsanleitung



Sicherheitshinweise

Machen Sie sich vor der Verwendung des Produktes mit allen Sicherheitshinweisen und Gebrauchsanweisungen vertraut! Wenn Sie dieses Produkt an andere weitergeben, geben Sie auch alle Dokumente weiter!

⚠️ WARNUNG! LEBENSGEFAHR UND UNFALLGEFAHR FÜR SÄUGLINGS- UND KINDER!

⚠️ GEFAHR! ERSTICKUNGSGEFAHR! Lassen Sie Kinder mit dem Verpackungsmaterial nicht unbeaufsichtigt. Das Verpackungsmaterial stellt eine Erstickungsgefahr dar. Kinder unterschätzen häufig die damit verbundenen Gefahren. Das Verpackungsmaterial ist kein Spielzeug.

- Dieses Produkt kann von Kindern ab 8 Jahren und darüber sowie von Personen mit verringerten physischen, sensorischen oder mentalen Fähigkeiten oder Mangel an Erfahrung und Wissen benutzt werden, wenn sie beaufsichtigt oder bezüglich des sicheren Gebrauchs des Produktes unterwiesen wurden und die daraus resultierenden Gefahren verstehen. Kinder dürfen nicht mit dem Produkt spielen. Reinigung und Benutzerwartung dürfen nicht von

Kindern ohne Beaufsichtigung durchgeführt werden. Das Produkt ist kein Spielzeug.

⚠ GEFAHR! Einige der mitgelieferten Teile könnten verschluckt werden. Wenden Sie sich sofort an einen Arzt, falls ein Teil verschluckt wird.

⚠ GEFAHR! Funkstörungen

- Schalten Sie das Produkt in Flugzeugen, Krankenhäusern, Betriebsräumen oder in der Nähe medizinischer Elektroniksysteme aus. Die übertragenen drahtlosen Signale könnten Auswirkungen auf die Funktionalität sensibler Elektrogeräte haben.
- Halten Sie das Produkt mindestens 20 cm von Herzschrittmachern oder implantierbaren Kardioverter-Defibrillatoren fern, da die elektromagnetische Strahlung die Funktionalität von Herzschrittmachern beeinträchtigen kann.
- Die übertragenen Funkwellen könnten Störungen in Hörgeräten verursachen.
- Stellen Sie das Produkt nicht in der Nähe von brennbaren Gasen oder explosionsgefährdeten Bereichen (z. B. Lackierereien) auf, wenn die drahtlosen Komponenten eingeschaltet sind, da die ausgesendeten Funkwellen Explosionen und Feuer verursachen können.
- Die Reichweite der Funkwellen variiert je nach Umweltbedingungen. Im Falle einer drahtlosen Datenübertragung kann nicht ausgeschlossen werden, dass unbefugte Dritte diese Daten erhalten.

⚠ LEBENSGEFAHR! Halten Sie die Batterien von Kindern fern. Wenden Sie sich bei versehentlichem Verschlucken umgehend an einen Arzt.

- Verschlucken kann zu Verbrennungen, Perforation von Weichgewebe und Tod führen. Schwere Verbrennungen können innerhalb von 2 Stunden nach dem Verschlucken auftreten.

GEFAHR! EXPLOSIONSGEFAHR!



Laden Sie nicht aufladbare Batterien niemals wieder auf. Schließen Sie Batterien / Akkus nicht kurz und / oder öffnen Sie diese nicht. Überhitzung, Brandgefahr oder Platzen können die Folge sein. Werfen Sie Batterien niemals in Feuer oder Wasser. Setzen Sie Batterien keiner mechanischen Belastung aus.

Risiko des Auslaufens von Batterien

Vermeiden Sie extreme Bedingungen und Temperaturen, die auf Batterien einwirken können, z. B. auf Heizkörpern / direkte Sonneneinstrahlung.

Im Falle eines Auslaufens der Batterien entfernen Sie diese sofort aus dem Produkt, um Beschädigungen zu vermeiden.

Vermeiden Sie Kontakt der ausgelaufenen Chemikalien mit Haut, Augen und Schleimhäuten. Spülen Sie bei Kontakt mit Batteriesäure die betroffene Stelle mit viel klarem Wasser ab und wenden Sie sich umgehend an einen Arzt.

TRAGEN SIE SCHUTZHANDSCHUHE!



Ausgelaufene oder beschädigte Batterien können bei Hautkontakt Verbrennungen verursachen. Tragen Sie in solch einem Fall immer geeignete Schutzhandschuhe.

Batterie

- Beide Batterien müssen immer zeitgleich ersetzt werden.

- Legen Sie Batterien entsprechend den Polaritätskennzeichnungen (+) und (-) an Batterie und Produkt ein.
- Versuchen Sie nicht, die Batterien wieder aufzuladen und werfen Sie diese unter keinen Umständen in Feuer.
- Reinigen Sie vor dem Einlegen die Kontakte an der Batterie und im Batteriefach!
- Entfernen Sie erschöpfte Batterien umgehend aus dem Produkt.
- Verwenden Sie nur den angegebenen Batterietyp!
- Entfernen Sie die Batterie, wenn das Produkt für einen längeren Zeitraum nicht benutzt wird.
- Eine unsachgemäße Verwendung kann zu Explosionen und Lebensgefahr führen.

⚠️ ACHTUNG! GEFAHR VON SACHBESCHÄDIGUNG

- Überprüfen Sie das Produkt vor jeder Verwendung! Stellen Sie die Verwendung ein, wenn Sie Beschädigungen am Produkt feststellen!
- Dieses Produkt enthält keine Teile, die vom Benutzer gewartet werden können.
- Positionieren Sie keine brennenden Kerzen oder andere offene Feuer auf oder in der Nähe des Produktes.
- Plötzliche Temperaturschwankungen können Kondenswasserbildung im Produkt verursachen. Lassen Sie das Produkt in diesem Fall einige Zeit akklimatisieren, bevor Sie es erneut verwenden, um Kurzschlüsse zu vermeiden!
- Verwenden Sie das Produkt nicht in der Nähe von Wärmequellen, z. B. Heizkörpern oder anderen Geräten, die Wärme abstrahlen!

- Werfen Sie das Produkt nicht in Feuer und setzen Sie es keinen hohen Temperaturen aus.
- Öffnen Sie niemals das Produkt! Es enthält keine Teile die gewartet werden können.

⚠ ACHTUNG! Achten Sie darauf, dass

- das Produkt keinen direkten Wärmequellen (z. B. Heizung) ausgesetzt ist.
- jeder Kontakt mit Spritz- und Tropfwasser, sowie ätzenden Flüssigkeiten vermieden wird und dass das Produkt nicht in der Nähe von Wasser verwendet wird. Insbesondere sollte das Produkt nicht in Flüssigkeit eingetaucht werden; stellen Sie keine Gefäße mit Flüssigkeit, beispielsweise Vasen oder Getränke, auf oder in der Nähe des Produktes ab.
- das Produkt nicht in unmittelbarer Nähe von Magnetfeldern (z. B. Lautsprechern) verwendet wird.
- keine Feuerquellen (z. B. brennende Kerzen) auf oder in der Nähe des Produktes positioniert werden.
- keine Gegenstände in das Innere des Produkts eingeführt werden.
- das Produkt keinen übermäßigen Erschütterungen und Vibrationen ausgesetzt ist.



Seien Sie vorsichtig, um Verletzungen von Augen und Haut zu vermeiden, wenn Sie sich in der Nähe optischer Strahlung aufhalten.

i HINWEIS:

Der Anwender muss während der Benutzung des Produkts regelmäßige Pausen einlegen. Bei Schmerzen in den Händen, Armen oder im Schulter- und Nackenbereich muss die Arbeit

unterbrochen werden und einige Dehnübungen durchgeführt werden.

- Die OWIM GmbH & Co KG ist nicht für Störungen von Radio- und Fernsehgeräten aufgrund einer unbefugten Veränderung des Produktes verantwortlich.
- Der Benutzer des Produktes ist allein für die Behebung von Störungen verantwortlich, die durch derartige unbefugte Veränderungen des Produktes sowie durch den Ersatz solcher Produkte verursacht wurden.
- Es ist notwendig, das Produkt zu reparieren, wenn es beschädigt ist, beispielsweise wenn das Gehäuse beschädigt ist, wenn Flüssigkeiten oder Gegenstände in das Produkt eingedrungen sind oder wenn das Produkt Regen oder Feuchtigkeit ausgesetzt war.
- Reparaturen sind auch erforderlich, wenn das Produkt nicht ordnungsgemäß funktioniert oder fallen gelassen wurde. Wenn Rauch oder ungewöhnliche Geräusche oder Gerüche auftreten, schalten Sie das Produkt sofort ab. In solchen Fällen sollte das Produkt nicht verwendet werden, bis es durch autorisiertes Personal überprüft wurde. Lassen Sie das Produkt nur von qualifiziertem Personal reparieren. Öffnen Sie niemals das Gehäuse des Produktes.

● Teilebeschreibung

Bitte beachten Sie die Ausklappseite.

- 1 Rechte Maustaste
- 2 DPI-Taste
- 3 Rückwärts-Taste
- 4 Vorwärts-Taste
- 5 Linke Maustaste
- 6 Scrollrad und mittlere Maustaste
- 7 Batteriefachabdeckung
- 8 Bedienungsanleitung
- 9 USB-Dongle
- 10 Software-CD
- 11 2 x AA Batterien

● Technische Daten

Spannungsversorgung:	2 x AA Batterien, 1,5 V
Betriebszeit:	3 bis 6 Monate (Alkali-Batterie)
Betriebssysteme:	Windows® 7 / 8 / 10, XP, Vista
Auflösung:	1000 / 1500 / 2000 dpi
Drahtlosreichweite:	5 m
Funkfrequenzband:	2408 - 2474 MHz
Max. Übertragungsleistung:	0,72 mW
USB-Version:	2.0
Hardware:	1 freier USB-Port
Betriebstemperatur:	5 bis 35 °C
Lagerungstemperatur:	0 bis 45 °C
Lagerungsfeuchtigkeit:	10 bis 70 % relative Luftfeuchte
Abmessungen (L x B x H):	ca. 102 x 67 x 41 mm
Gewicht:	ca. 65 g

Die Spezifikationen und das Design können ohne Ankündigung geändert werden.

● Vor der Verwendung

i HINWEIS:

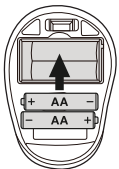
- Überprüfen Sie vor Gebrauch, ob der Verpackungsinhalt vollständig und unbeschädigt ist!
- Alle Teile müssen ausgepackt und das Verpackungsmaterial muss vollständig entfernt werden.

● **Einrichten Ihrer Maus – Einlegen/Ersetzen der Batterie**

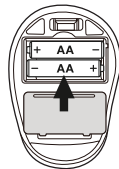
- Entfernen Sie die Batteriefachabdeckung **7**.



- Legen Sie 2 AA Batterien **11** in das Batteriefach ein.
- Stellen Sie sicher, dass die Polaritäten (+/-) stimmen.



- Bringen Sie die Batteriefachabdeckung **7** wieder an und drücken Sie sie nach unten bis sie einrastet.

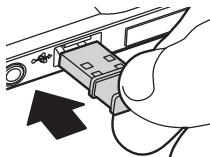


● Bedienung

■ **USB-Dongle 9 anschließen :**

Stecken Sie den USB-Dongle 9 in einen freien USB-Anschluss an Ihrem Computer.

- Schalten Sie Ihren Computer ein.
- Die erforderlichen Treiber werden automatisch installiert.



1 Rechte Maustaste: Bietet herkömmliche Mausklick-Funktionen.

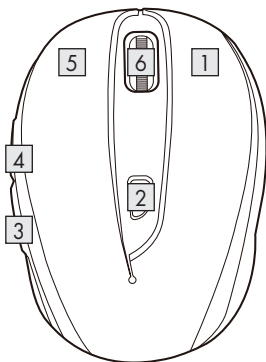
2 DPI-Taste: (1000 / 1500 / 2000 – Taste einmal klicken, dann DPI-Einstellungen auf nächsten DPI-Wert einstellen). Die Standard-DPI-Einstellung ist 1500 DPI. Wählen Sie eine Einstellung, die für Sie komfortabel ist.

3 Rückwärtstaste

4 Vorwärtstaste

5 Linke Maustaste: Bietet herkömmliche Mausklick-Funktionen, wie Klick, Doppelklick und Ziehen.

6 Scrollrad und mittlere Maustaste: Zum Blättern durch Seiten oder Dokumente nach oben oder unten rollen.



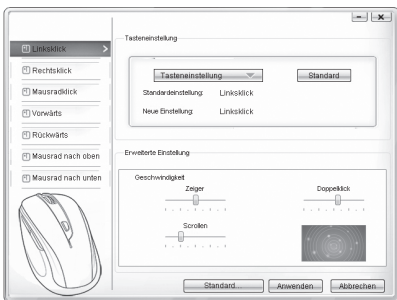
● Softwareinstallation

i HINWEIS:

- Die Software ist nicht kompatibel mit Mac OS.
- Sie können die Mausinstallationssoftware auch unter www.Lidl-service.com herunterladen. Auf dieser Lidl-Service-Webseite müssen Sie die Produktnummer IAN 338324 zur Suche nach der herunterzuladenden Software eingeben.

Softwareinstallation aus CD

1. Legen Sie das mitgelieferte Einrichtungsmedium in das CD-Laufwerk des Computers ein.
2. Die Installation sollte automatisch starten.
3. Falls dies nicht der Fall ist, starten Sie die Datei „SFM 4 C3 Mouse Setup.exe“ auf der CD manuell durch Doppelklick.
4. Befolgen Sie die Installationsanweisungen zum Abschließen der gesamten Installation.
5. Nach Installation und Ausführung des Softwareprogrammes sehen Sie die nachstehende Benutzerschnittstelle.



Einzelne Maustasten konfigurieren

Sie können die Software zur Steuerung der Funktionen von Maustasten verwenden.

Das Konfigurationsmenü der Maus wird angezeigt.

- Wählen Sie in der linken Spalte, für welche Taste Sie die Einstellung ändern möchten. Hier können Sie jede der fünf individuellen Tastenfunktionen einstellen.
- Klicken Sie auf „Tasteneinstellung“, wählen Sie dann eine Funktion aus dem Menü.
- Klicken Sie zum Aktivieren der Änderungen auf „Anwenden“.
- Mit der Schaltfläche „Standard wiederherstellen“ können Sie die Tasten der Funkmaus auf den Lieferzustand zurücksetzen.

Andere Register dieses Konfigurationsmenüs enthalten die Konfigurationsoptionen des entsprechenden Betriebssystems. Sie können die Maustasten-Einrichtung an Ihre gewünschte Mauseinstellung bei „Erweiterte Einstellung“ anpassen.

- Zeiger
- Scrolling
- Doppelklick

● Lagerung bei Nichtbenutzung

- Batterien müssen vor der Lagerung entfernt werden.
- Lagern Sie das Produkt in einem trockenen Innenraum, geschützt vor direkter Sonneneinstrahlung, vorzugsweise in der Originalverpackung.

● Reinigung

- Schalten Sie das Produkt vor der Reinigung aus!
- Verwenden Sie keine säurehaltigen, scheuernden oder lösemittelhaltigen Reinigungsmittel, da diese das Produkt beschädigen können.
- Reinigen Sie das Gehäuse des Produktes ausschließlich mit einem weichen, trockenen Tuch!
- Bei anhaltender Verschmutzung kann ein mildes Reinigungsmittel verwendet werden.

● Fehlerbehebung

Problem

Das Produkt funktioniert nicht ordnungsgemäß.

Behebung

Option 1: Prüfen Sie, ob die Batterien richtig eingelegt sind.

Option 2: Die Batterien müssen durch Neue ausgetauscht werden.

Option 3: Entfernen Sie andere mit Ihrem Computer verbundene Mäuse und verbinden Sie Ihre Maus erneut.

● Entsorgung

Verpackung:

Die Verpackung besteht aus umweltfreundlichen Materialien, die Sie über die örtlichen Recyclingstellen entsorgen können.

Produkt:

Informationen zur Entsorgung des ausgedienten Produktes erhalten Sie bei Ihrer Gemeinde oder Stadtverwaltung.



Das nebenstehende Symbol einer durchgestrichenen Mülltonne auf Rädern zeigt an, dass dieses Produkt der Richtlinie 2012/19/EU unterliegt. Diese Richtlinie besagt, dass Sie dieses Produkt am Ende seiner

Nutzungszeit nicht mit dem normalen Haushaltsmüll entsorgen dürfen, sondern bei speziell eingerichteten Sammelstellen, Wertstoffhöfen oder Entsorgungsbetrieben abgeben müssen.

Diese Entsorgung ist für Sie kostenfrei.

Schonen Sie die Umwelt und entsorgen Sie fachgerecht.

Das Produkt ist recycelbar, unterliegt einer erweiterten Herstellerverantwortung und wird getrennt gesammelt.

Batterien:

Denken Sie an die Umwelt und Ihre persönliche Gesundheit. Geben Sie verbrauchte Batterien immer in gesonderten Sammelbehältern ab. Diese finden Sie in vielen öffentlichen Gebäuden oder im Batteriehändler.



Umweltschäden durch falsche Entsorgung der Batterien!

Batterien dürfen nicht über den Hausmüll entsorgt werden. Sie können giftige Schwermetalle enthalten und unterliegen der Sondermüllbehandlung. Die chemischen Symbole der Schwermetalle sind wie folgt: Cd = Cadmium, Hg = Quecksilber, Pb = Blei. Geben Sie deshalb verbrauchte Batterien bei einer kommunalen Sammelstelle ab.

● **Vereinfachte EU-Konformitätserklärung**

Hiermit erklärt OWIM GmbH & Co. KG, Stiftsbergstraße 1, 74167 Neckarsulm, DEUTSCHLAND, dass das Produkt [OPTISCHE FUNKMAUS, HG06607A, HG06607B] den Richtlinien 2014/53/EU und 2011/65/EU entspricht.

Der vollständige Text der EU-Konformitätserklärung ist unter der folgenden Internetadresse verfügbar: www.owim.com

● **Garantie und Service**

● **Garantie**

Das Produkt wurde nach strengen Qualitätsrichtlinien sorgfältig produziert und vor Anlieferung gewissenhaft geprüft. Im Falle von Mängeln dieses Produkts stehen Ihnen gegen den Verkäufer des Produkts gesetzliche Rechte zu. Diese gesetzlichen Rechte werden durch unsere im Folgenden dargestellte Garantie nicht eingeschränkt.

Sie erhalten auf dieses Produkt 3 Jahre Garantie ab Kaufdatum.

Die Garantifrist beginnt mit dem Kaufdatum. Bitte bewahren Sie den Original-Kassenbon gut auf. Diese Unterlage wird als Nachweis für den Kauf benötigt.

Tritt innerhalb von 3 Jahren ab dem Kaufdatum dieses Produkts ein Material- oder Fabrikationsfehler auf, wird das Produkt von uns – nach unserer Wahl – für Sie kostenlos repariert oder ersetzt. Diese Garantie verfällt, wenn das Produkt beschädigt, nicht sachgemäß benutzt oder gewartet wurde.

Die Garantieleistung gilt für Material- oder Fabrikationsfehler. Diese Garantie erstreckt sich nicht auf Produktteile, die normaler Abnutzung ausgesetzt sind (z. B. Batterien) und daher als Verschleißteile angesehen werden können oder Beschädigungen an zerbrechlichen Teilen, z. B. Schalter, Akkus oder die aus Glas gefertigt sind.

● **Abwicklung im Garantiefall**

Um eine schnelle Bearbeitung Ihres Anliegens zu gewährleisten, folgen Sie bitte den folgenden Hinweisen:

Bitte halten Sie für alle Anfragen den Kassenbon und die Artikelnummer (z. B. IAN 123456_7890) als Nachweis für den Kauf bereit.

Die Artikelnummer entnehmen Sie bitte dem Typenschild, einer Gravur, auf dem Titelblatt Ihrer Bedienungsanleitung (unten links) oder als Aufkleber auf der Rück- oder Unterseite des Produkts.

Sollten Funktionsfehler oder sonstige Mängel auftreten, kontaktieren Sie zunächst die nachfolgend benannte Serviceabteilung telefonisch oder per E-Mail.

Ein als defekt erfasstes Produkt können Sie dann unter Beifügung des Kaufbelegs (Kassenbon) und der Angabe, worin der Mangel besteht und wann er aufgetreten ist, für Sie portofrei an die Ihnen mitgeteilte Service-Anschrift übersenden.

● Service

DE **Service Deutschland**

Tel.: 0800 5435 111

E-Mail: owim@lidl.de

AT **Service Österreich**

Tel.: 0800 292726

E-Mail: owim@lidl.at

CH **Service Schweiz**

Tel.: 0800562153

E-Mail: owim@lidl.ch





OWIM GmbH & Co. KG

Stiftsbergstraße 1

74167 Neckarsulm

GERMANY

Model No.: HG06607A, HG06607B

Version: 08/2020

IAN 338324_2001

