

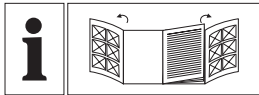


PREMIUM-SLUSHIE-MAKER SSM 220 A1

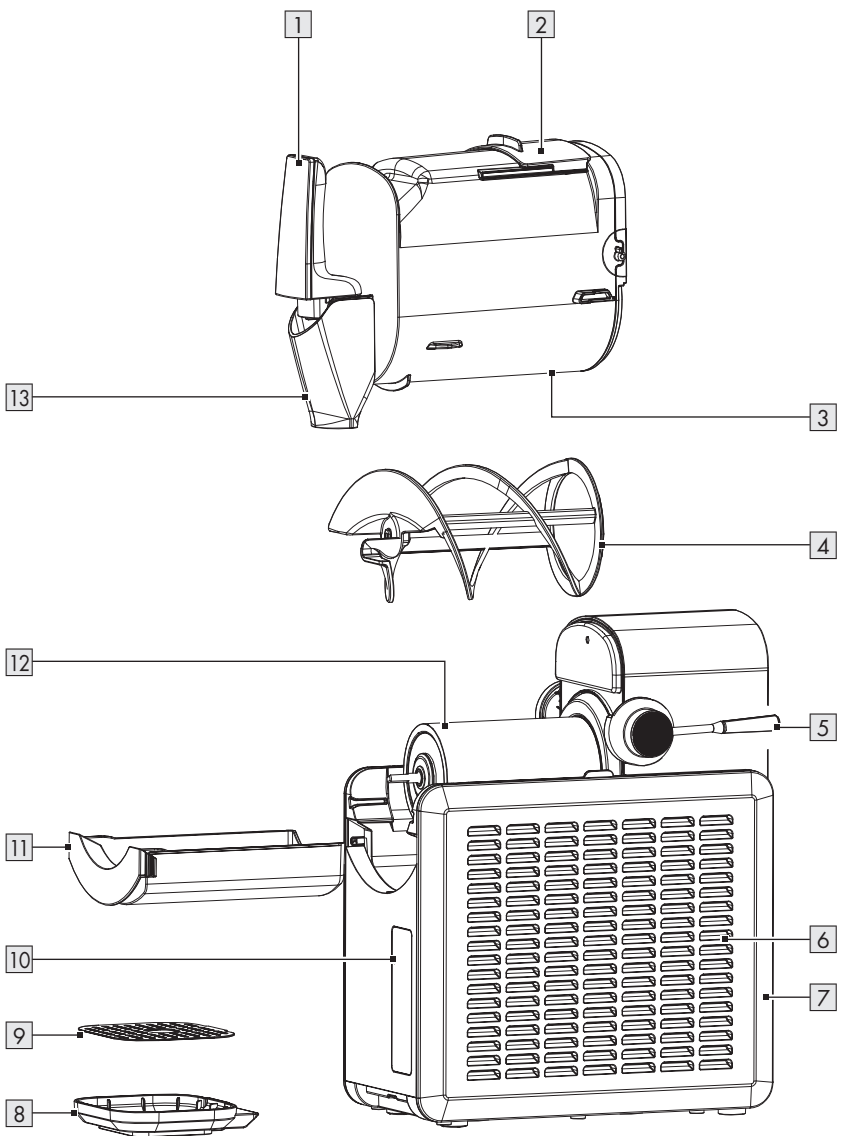
DE AT BE CH

PREMIUM-SLUSHIE-MAKER

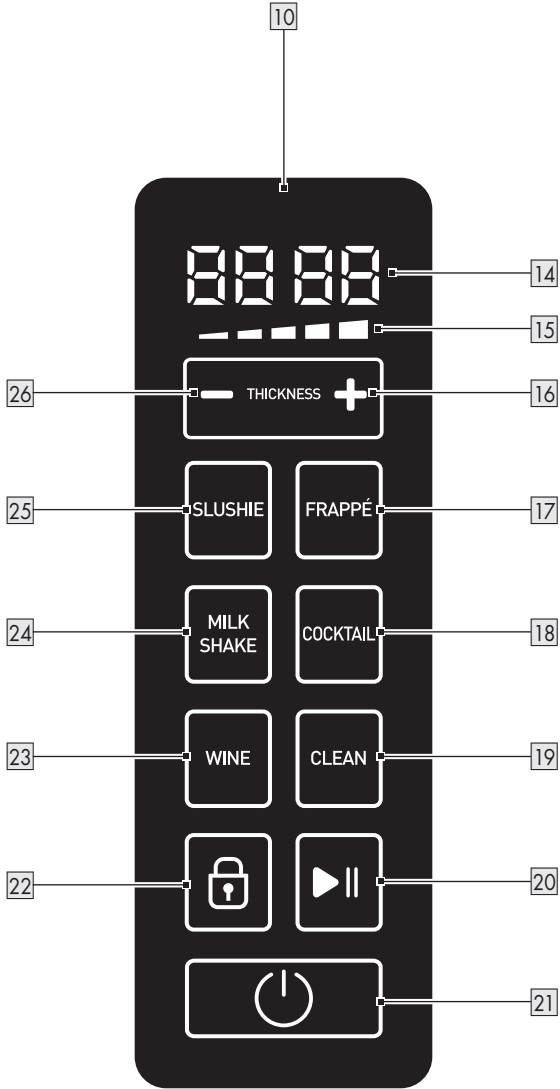
Bedienungs- und Sicherheitshinweise



A

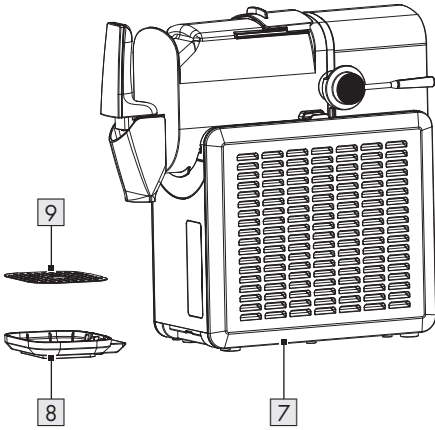


B

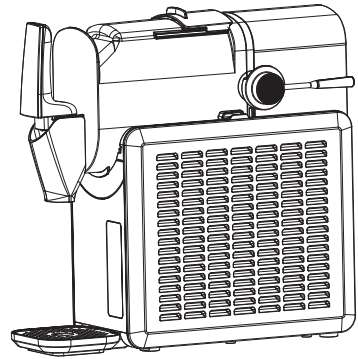


C

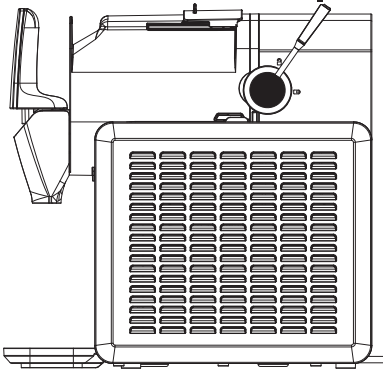
①



②

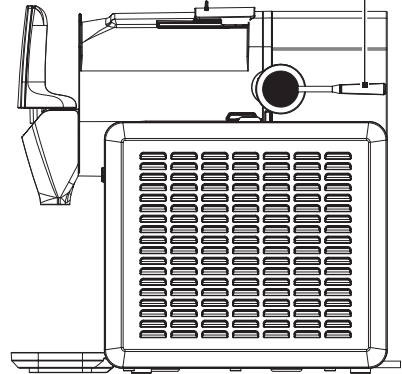
**D**

5

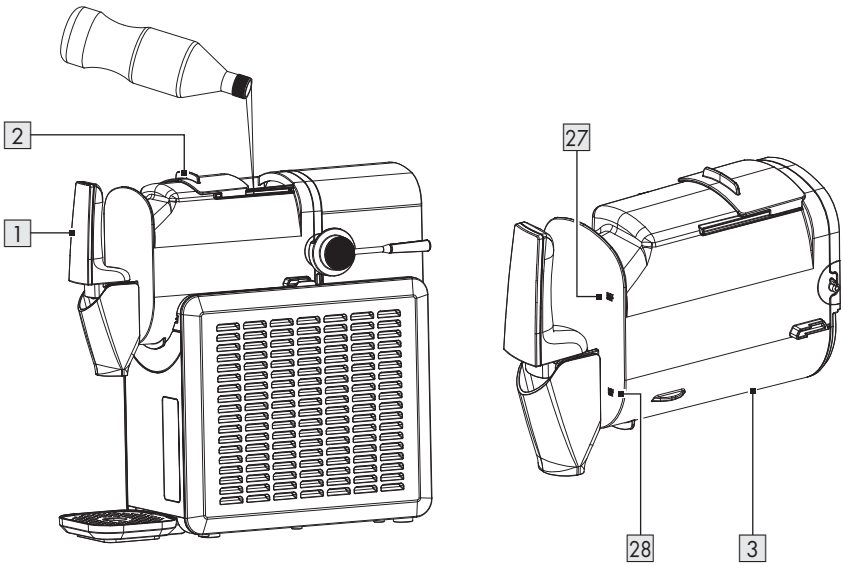
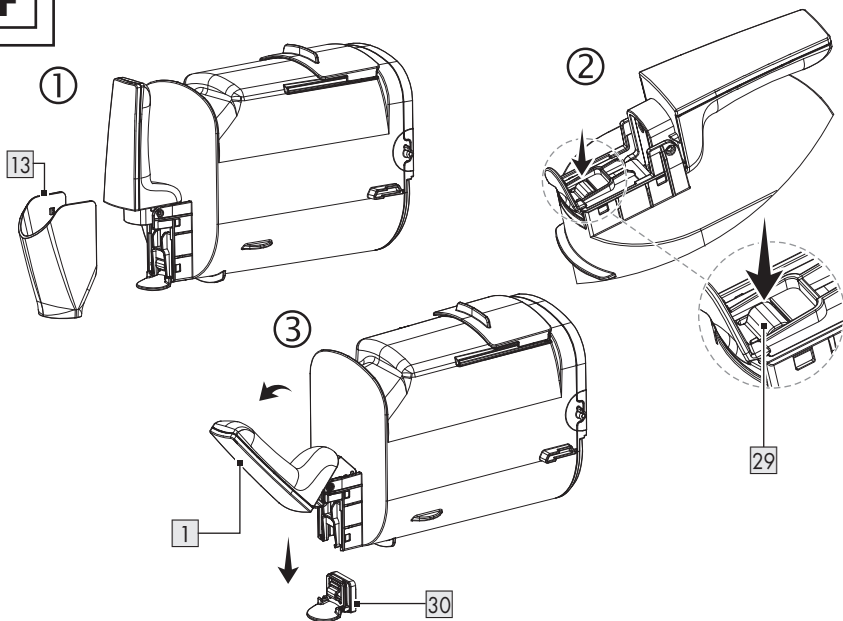


①

5



②

E**F**

Liste der verwendeten Piktogramme/Symbole	Seite	6
Einleitung	Seite	7
Bestimmungsgemäße Verwendung	Seite	7
Lieferumfang	Seite	7
Liste der Teile	Seite	7
Technische Daten	Seite	8
Sicherheitshinweise	Seite	8
Inbetriebnahme	Seite	14
Produkt auspacken und grundreinigen	Seite	14
Zusammenbau	Seite	14
Bedienung	Seite	15
Getränke zubereiten	Seite	15
Automatische Reinigungsfunktion/Abtauen	Seite	16
Fehlerbehebung	Seite	16
Reinigung und Pflege	Seite	17
Auseinanderbauen	Seite	18
Reinigung	Seite	18
Lagerung	Seite	18
Entsorgung	Seite	19
Garantie	Seite	19
Abwicklung im Garantiefall	Seite	20
Service	Seite	20

Liste der verwendeten Piktogramme/Symbole

	<p>GEFAHR! – Bezeichnet eine Gefahr mit hohem Risikograd, die, wenn sie nicht vermieden wird, den Tod oder eine schwere Verletzung zur Folge hat (z. B. Erstickungsgefahr)</p>		<p>Folgen Sie den Anweisungen in der Bedienungsanleitung!</p>
	<p>WARNUNG! – Bezeichnet eine Gefahr mit mittlerem Risikograd, die, wenn sie nicht vermieden wird, den Tod oder eine schwere Verletzung zur Folge haben kann (z. B. Stromschlagrisiko)</p>		<p>WARNUNG! Stromschlagrisiko!</p>
	<p>VORSICHT! – Bezeichnet eine Gefahr mit niedrigem Risikograd, die, wenn sie nicht vermieden wird, eine leichte bis mäßige Verletzung zur Folge haben kann (z. B. Verbrühungsgefahr)</p>		<p>WARNUNG! Explosionsrisiko! Explosive Materialien!</p>
	<p>ACHTUNG! – Warnt vor möglichen Sachschäden (z. B. Kurzschlussgefahr)</p>		<p>WARNUNG! Brandrisiko! Brennbare Materialien!</p>
	<p>INFO: Dieses Symbol mit dem Signalwort „Info“ bietet weitere nützliche Informationen.</p>		<p>Wechselstrom/-spannung</p>
 <p>Für die Spülmaschine geeignet:</p> <ul style="list-style-type: none"> 1 Ausgießerhebel 3 Behälter 4 Rührreinheit 8 Abtropfschale 9 Abtropfschalenabdeckung 11 Kondenswasserwanne 13 Ausgießerabdeckung 30 Ausgießereinheit 			<p>Lebensmittelecht Dieses Produkt hat keine negativen Auswirkungen auf Geschmack oder Geruch.</p>
		 	<p>Sicherheitshinweise Handlungsanweisungen</p>
			<p>Das CE-Zeichen bestätigt Konformität mit den für das Produkt zutreffenden EU-Richtlinien.</p>

PREMIUM-SLUSHIE-MAKER

● **Einleitung**

Wir beglückwünschen Sie zum Kauf Ihres neuen Produkts. Sie haben sich damit für ein hochwertiges Produkt entschieden. Die Bedienungsanleitung ist Teil dieses Produkts. Sie enthält wichtige Hinweise für Sicherheit, Gebrauch und Entsorgung. Machen Sie sich vor der Benutzung des Produkts mit allen Bedien- und Sicherheitshinweisen vertraut. Benutzen Sie das Produkt nur wie beschrieben und für die angegebenen Einsatzbereiche. Händigen Sie alle Unterlagen bei Weitergabe des Produkts an Dritte mit aus.



Sie können dieses und zahlreiche andere Handbücher unter www.lidl-service.com herunterladen und ansehen. Durch Scannen dieses QR-Codes werden Sie direkt auf die Lidl-Service-Website (www.lidl-service.com) weitergeleitet, wo Sie durch Eingabe der Artikelnummer (IAN) 537595_2507 Ihre Bedienungsanleitung öffnen können.

● **Bestimmungsgemäße Verwendung**

- Dieses Produkt kann für die Zubereitung von gefrorenen Getränken (z. B. Slush-Eis-Getränken) verwendet werden.
- Das Produkt ist ausschließlich für den privaten Gebrauch bestimmt.
- Das Produkt ist nicht für den gewerblichen Einsatz oder für ähnliche Einsatzbereiche bestimmt.

- Das Produkt eignet sich ausschließlich zur Verwendung im Innenbereich.
- Das Produkt darf nicht im tropischen Klima verwendet werden.
- Andere Verwendungen oder Veränderungen des Produkts gelten als nicht bestimmungsgemäß und können zu Beschädigungen führen.
- Für aus bestimmungswidriger Verwendung entstandene Schäden übernimmt der Hersteller keine Haftung.

● **Lieferumfang**

Überprüfen Sie nach dem Auspacken des Produkts, ob die Lieferung vollständig ist und ob alle Teile in ordnungsgemäßem Zustand sind. Entfernen Sie vor der Verwendung sämtliche Verpackungsmaterialien.

- 1 Haupteinheit
- 1 Behälter
- 1 Rührereinheit
- 1 Kondenswasserwanne
- 1 Abtropfschale
- 1 Abtropfschalenabdeckung
- 1 Quick-Start-Guide und Rezeptbuch
- 1 Bedienungsanleitung

● **Liste der Teile**

Schlagen Sie vor dem Lesen die Seiten mit den Abbildungen auf und machen Sie sich mit allen Funktionen des Produkts vertraut.

Abb. A

- 1 Ausgießerhebel
- 2 Deckel
- 3 Behälter
- 4 Rührereinheit
- 5 Verriegelungshebel
- 6 Lüftungsöffnungen
- 7 Haupteinheit
- 8 Abtropfschale
- 9 Abtropfschalenabdeckung
- 10 Bedienfeld
- 11 Kondenswasserwanne
- 12 Verdampfer
- 13 Ausgießerabdeckung

Abb. B

- 14 Display
- 15 Balkenanzeige
- 16 Taste +
- 17 Taste **FRAPPÉ** (Kaffeegetränk)
- 18 Taste **COCKTAIL**
- 19 Taste **CLEAN** (reinigen)
- 20 Taste  (Start/Pause)
- 21 Taste  (ein/aus)
- 22 Taste  (Kindersicherung)
- 23 Taste **WINE** (Wein)
- 24 Taste **MILK SHAKE** (Milch-Shake)
- 25 Taste **SLUSHIE** (Slush-Eis)
- 26 Taste -

Abb. E

- 27 Max. Füllmarkierung
- 28 Min. Füllmarkierung

Abb. F

- 29 Verschlussklammer
- 30 Ausgießereinheit

● Technische Daten

Eingangsspannung:	220-240 V~, 50 Hz
Nennleistung:	220 W
Leistungsaufnahme im Aus-Zustand*:	0,5 W
Nennstrom:	1,4 A
Schutzklasse:	I
Klimaklasse:	N, SN
Behältervolumen	
- min.:	500 ml
- max.:	1 900 ml
Kältemittel:	R290 (Propan)
Isoliertriebgas:	Cyclopentan (C ₅ H ₁₀)

Informationen zum Kältemittel R290

- In diesem Produkt werden die zu 100 % HCFC-freien R290 und Cyclopentan als Kältemittel und Isoliermaterial verwendet. Dies hilft dabei, die Ozonschicht zu schützen und den sogenannten Treibhauseffekt zu verringern. Solche Geräte können Sie aufgrund des Hinweises „Kältemittel R290“ auf dem Typenschild erkennen.
- Achten Sie darauf, dass der Kältemittelkreislauf nicht beschädigt wird, da bereits kleine Mengen an R290 bei Freisetzung zum Treibhauseffekt beitragen können. Dies trifft sowohl beim Transport des Produkts als auch während der gesamten Nutzungsdauer zu. Achten Sie auch darauf, das Produkt gemäß den örtlichen Vorschriften ordnungsgemäß zu entsorgen.
- Die verschiedenen Klimaklassen werden in der folgenden Tabelle erklärt:

Klima-klasse	Bedeutung	Umgebungstemperatur
SN	Geeignet für subnormales Klima	+10 °C bis +32 °C
N	Geeignet für normales Klima	+16 °C bis +32 °C



Sicherheitshinweise

MACHEN SIE SICH VOR DER VERWENDUNG DES PRODUKTS MIT ALLEN SICHERHEITSHINWEISEN UND GEBRAUCHSANWEISUNGEN VERTRAUT! WENN SIE DIESES PRODUKT AN ANDERE

* Das Produkt schaltet nach 10 Minuten Inaktivität automatisch in den Aus-Zustand (nachdem der Kühlhaltemodus beendet ist, siehe „Bedienung“).

WEITERGEBEN, GEBEN SIE AUCH ALLE DOKUMENTE WEITER!

Im Falle von Schäden aufgrund der Nichteinhaltung dieser Bedienungsanleitung erlischt Ihr Garantieanspruch! Für Folgeschäden wird keine Haftung übernommen! Im Falle von Sach- oder Personenschäden aufgrund einer unsachgemäßen Benutzung oder Nichteinhaltung der Sicherheitshinweise wird keine Haftung übernommen!

Kinder und Personen mit Einschränkungen

⚠️ WARNUNG! LEBENS- GEFAHR UND UNFALL- GEFAHR FÜR SÄUGLINGS- UND KINDER!

Lassen Sie Kinder niemals mit dem Verpackungsmaterial unbeaufsichtigt. Das Verpackungsmaterial stellt eine Erstickengefahr dar. Kinder unterschätzen die damit verbundenen Gefahren häufig. Halten Sie Kinder stets von Verpackungsmaterialien fern.

- Dieses Produkt kann von Kindern ab 8 Jahren und darüber sowie von Personen mit verringerten physischen, sensorischen oder mentalen

Fähigkeiten oder Mangel an Erfahrung und Wissen benutzt werden, wenn sie beaufsichtigt oder bezüglich des sicheren Gebrauchs des Gerätes unterwiesen wurden und die daraus resultierenden Gefahren verstehen.

- Kinder im Alter von 3 bis 8 Jahren dürfen das Produkt befüllen und entleeren.
- Kinder dürfen nicht mit dem Produkt spielen.
- Reinigung und Benutzer-Wartung dürfen nicht von Kindern ohne Beaufsichtigung durchgeführt werden.

Brennbare und explosive Substanzen

⚠️ GEFAHR! Explosions- und Brandrisiko!

- Eine Ansammlung von Gas kann zu Explosionen führen.
- Ein brennbares Kältemittel wird verwendet. Durchstechen Sie nicht die Kältemittel-leitung.
- Verwenden Sie keine brennbaren Flüssigkeiten zur Reinigung des Produkts oder des Zubehörs.

- Verwenden Sie keine Enteisersprühmittel, da diese explosive Gase erzeugen können.



WARNUNG! Brandrisiko! Brennbare Materialien!

- Der Kältemittelkreislauf und der Kompressor enthalten brennbare Flüssigkeiten.
- Das Kältemittel (R290) und das Isoliertreibgas (Cyclopentan) sind hochentzündlich.
- Propan ist ein natürliches Gas mit einem hohen Grad an Umweltverträglichkeit, das jedoch brennbar ist. Achten Sie beim Transport und bei der Installation des Produkts darauf, dass kein Bauteil des Kältemittelkreislaufs beschädigt wird.
- Beachten Sie die „Brandgefahr“-Warnzeichen auf der Rückseite des Produkts oder auf dem Kompressor.
- Vermeiden Sie offenes Feuer und Zündquellen bei Verwendung, Wartung und Entsorgung des Produkts.
- Lüften Sie den Raum, in dem das Produkt aufgestellt ist, gründlich.

⚠️ WARNUNG! Lagern Sie in diesem Produkt keine explosionsfähigen Stoffe, wie zum Beispiel Aerosolbehälter mit brennbarem Treibgas.

⚠️ WARNUNG! Beschädigen Sie nicht den Kältemittelkreislauf.

Bestimmungsgemäße Verwendung

- Dieses Produkt ist dazu bestimmt, im Haushalt und in ähnlichen Anwendungen verwendet zu werden wie beispielsweise:
 - in Küchen für Mitarbeiter in Läden, Büros und anderen gewerblichen Bereichen;
 - in landwirtschaftlichen Anwesen;
 - von Kunden in Hotels, Motels und anderen Wohneinrichtungen;
 - in Frühstückspensionen.
- Verwenden Sie das Produkt nicht im Freien.
- Das Produkt eignet sich für die Klimaklassen N und SN (siehe „Technische Daten“). Die Kühlleistung des Produkts wird bei Umgebungstemperaturen von +10 °C bis +32 °C garantiert. Falls die Umgebungstemperatur

von diesem Bereich abweicht, kann sich die Kühlleistung verringern.

- Das Produkt ist nicht zur Verwendung als Einbaugerät bestimmt.
- Die Behälter und Zubehörteile des Produkts sind nicht mikrowellengeeignet.

Elektrische Sicherheit



WARNUNG! Stromschlagrisiko!

Verwenden Sie kein beschädigtes Produkt. Ziehen Sie den Netzstecker und kontaktieren Sie Ihren Händler, wenn das Produkt beschädigt ist.

- Bevor Sie das Produkt mit dem Stromnetz verbinden: Überprüfen Sie, ob die Spannung und der Nennstrom den am Typenschild des Produktes angegebenen Details zur Stromversorgung entsprechen.
- Überprüfen Sie den Netzstecker und die Anschlussleitung regelmäßig auf Schäden. Wenn die Netzanschlussleitung dieses Produkts beschädigt ist, muss sie durch den Hersteller oder seinen Kundendienst

oder eine ähnlich qualifizierte Person ersetzt werden, um Gefährdungen zu vermeiden.

- Schützen Sie die Anschlussleitung vor Schäden: Lassen Sie sie nicht über scharfe Kanten hängen und quetschen oder biegen Sie sie nicht.
- Berühren Sie die Haupteinheit, die Anschlussleitung und den Netzstecker nicht mit nassen Händen.
- Verbinden Sie den Netzstecker mit einer gut erreichbaren Steckdose.
- Ziehen Sie den Netzstecker nicht an der Anschlussleitung aus der Steckdose.
- Schützen Sie das Produkt, die Anschlussleitung und den Netzstecker vor Staub, direkter Sonneneinstrahlung, Tropf- und Spritzwasser.
- Tauchen Sie die Haupteinheit nicht in Wasser oder andere Flüssigkeiten ein.

Vor der Verwendung

⚠️ WARNUNG! Halten Sie die Lüftungsöffnungen im Gehäuse des Produkts frei von Blockierungen.

⚠️ WARNUNG! Benutzen Sie keine elektrischen Geräte in den Behältern des Produkts, in

denen Lebensmittel aufbewahrt werden, es sei denn, es handelt sich um den vom Hersteller empfohlenen Typ.

⚠️ WARNUNG! Achten Sie bei der Positionierung des Produkts darauf, dass die Netzanschlussleitung nicht eingeklemmt oder beschädigt wird.

⚠️ WARNUNG! Platzieren Sie keine tragbaren Mehrfachsteckdosen oder tragbaren Netzgeräte an der Rückseite des Produkts.

- Bevor Sie das Produkt zum ersten Mal verwenden oder nach dem Transport: Warten Sie 2 Stunden lang, nachdem Sie das Produkt aufgestellt haben. Lassen Sie den Behälterdeckel mindestens 2 Stunden lang geöffnet.
- Kippen oder neigen Sie das Produkt nicht in einem Winkel von mehr als 45°.
- Halten Sie das Produkt mindestens 10 cm von anderen Gegenständen entfernt, um eine optimale Wärmeabgabe zu gewährleisten.
- Schützen Sie das Produkt vor Hitze. Positionieren Sie das Produkt nicht in der Nähe

von offenen Flammen oder Wärmequellen wie Öfen oder Heizgeräten.

- Setzen Sie das Produkt keinen extremen Bedingungen aus. Vermeiden Sie folgende Bedingungen:
 - Hohe Feuchtigkeit oder Nässe
 - Extrem hohe oder niedrige Temperaturen
 - Direktes Sonnenlicht

Bedienung

⚠️ WARNUNG! Benutzen Sie zum Beschleunigen des Abtauvorgangs keine anderen mechanischen Einrichtungen oder sonstigen Mittel als die vom Hersteller empfohlenen.

⚠️ WARNUNG! Befüllen Sie das Produkt nur mit trinkbaren Zutaten.

- Schalten Sie das Produkt nicht in kurzen Abständen aus und wieder ein. Warten Sie nach dem Ausschalten des Produkts mindestens 5 Minuten lang, bevor Sie es wieder einschalten. Ansonsten besteht das Risiko, dass der Kompressor beschädigt wird.
- Verwenden Sie kein destilliertes Wasser. Wir empfehlen die Verwendung von Quellwasser. Verwenden Sie Leitungswasser

- nur, wenn Sie sich in einer Region befinden, in der es sicher ist, Leitungswasser zu trinken.
- Verwenden Sie nur das mit dem Produkt gelieferte Zubehör.
 - Wenn Sie den Deckel zu lange geöffnet lassen, kann dies einen erheblichen Anstieg der Temperatur im Behälter verursachen. Dies kann zu einer Beeinträchtigung des Getränks führen.
 - Stecken Sie keine Finger oder Gegenstände in den Ausgießer.
 - Befüllen Sie den Behälter nicht über die max. Füllmarkierung hinaus.
 - Berühren Sie während des Betriebs keine sich bewegenden Teile. Halten Sie Ihre Haare und Kleidung fern, wenn Sie den Behälter befüllen bzw. das Produkt verwenden.
 - Lassen Sie das Produkt während der Verwendung nicht unbeaufsichtigt.
 - Achten Sie darauf, dass der Behälter während der Verwendung sicher montiert und der Deckel geschlossen ist.

- Lassen Sie keine Teile des Produkts fallen. Eine grobe Handhabung kann zu irreparablen Schäden am Produkt führen.

Reinigung und Pflege



WARNUNG! Stromschlagrisiko!

- Vor der Reinigung: Schalten Sie das Produkt aus. Ziehen Sie den Netzstecker aus der Steckdose.
- Versuchen Sie nicht, die Haupteinheit zu öffnen und/oder das Produkt zu reparieren. Wenden Sie sich im Fall einer Fehlfunktion an unseren Kundendienst (siehe „Service“) oder lassen Sie das Produkt von einer qualifizierten Fachkraft reparieren.
 - Um eine Verunreinigung von Lebensmitteln zu vermeiden, beachten Sie die folgenden Anweisungen:
 - Reinigen Sie regelmäßig Oberflächen, die mit Lebensmitteln in Berührung kommen können, sowie zugängliche Abflusssysteme.
 - Falls Sie das Produkt 48 Stunden lang nicht verwendet haben: Reinigen

Sie den Behälter und die Kondenswasserwanne (siehe „Reinigung und Pflege“).

- Wenn das Produkt über einen längeren Zeitraum leer stand: Schalten Sie das Produkt aus. Lassen Sie das Produkt abtauen, reinigen Sie es und lassen Sie es trocknen. Lassen Sie den Deckel geöffnet, um Schimmelbildung zu vermeiden.

- Verwenden Sie keine mechanischen Geräte, um das Produkt abzutauen. Führen Sie die automatische Reinigungsfunktion durch (siehe „Automatische Reinigungsfunktion/Abtauen“), um das Produkt abzutauen.

Entsorgung

- Entsorgen Sie das Produkt ausschließlich bei einer autorisierten Abfallentsorgungsstelle. Werfen Sie das Produkt zur Entsorgung nicht in ein Feuer.
- Entsorgen Sie das Produkt in Übereinstimmung mit den geltenden örtlichen Vorschriften für brennbare Kältemittel.

● Inbetriebnahme

● Produkt auspacken und grundreinigen

1. Entnehmen Sie das Produkt aus der Verpackung und entfernen Sie sämtliche Verpackungsmaterialien und Schutzfolien.
2. Prüfen Sie ob alle Teile vorhanden sind und der beschriebene Lieferumfang vollständig ist (siehe „Lieferumfang“).
3. Überprüfen Sie, ob sich das Produkt und sämtliche Teile in gutem Zustand befinden. Sollten Sie eine Beschädigung oder einen Defekt feststellen, verwenden Sie das Produkt nicht, sondern verfahren Sie wie im Kapitel „Garantie“ beschrieben.
4. Reinigen Sie vor der ersten Verwendung alle Teile des Produkts wie im Kapitel „Reinigung und Pflege“ beschrieben.

● Zusammenbau

❗ **INFO:** Bevor Sie das Produkt an die Stromversorgung anschließen: Warten Sie mindestens 2 Stunden lang, damit sich das Kältemittel im Kondensator absenken kann.

1. Stellen Sie die Haupteinheit **7** in aufrechter Position auf eine ebene, stabile, saubere und trockene Oberfläche. Halten Sie einen Abstand von mindestens 10 cm zu den Lüftungsöffnungen **6** ein.
2. Befestigen Sie die Abtropfschalenabdeckung **9** an der Abtropfschale **8** (Abb. C ①).
3. Richten Sie das hervorstehende Teil der Abtropfschale **8** an der passenden Öffnung der Haupteinheit **7** aus (Abb. C ①).
4. Schieben Sie die Abtropfschale **8** bis zum Anschlag in die Haupteinheit **7** (Abb. C ②).
5. Setzen Sie die Rührereinheit **4** in den Behälter **3** ein.
6. Drehen Sie den Verriegelungshebel **5** entgegen dem Uhrzeigersinn (Abb. D ①).
7. Setzen Sie den Behälter **3** auf die Haupteinheit **7**.
8. Behälter **3** verriegeln: Drehen Sie den Verriegelungshebel **5** im Uhrzeigersinn (Abb. D ②).

● **Bedienung**

① **INFO:**

- Geben Sie keine heißen Zutaten in den Behälter **3**.
- Geben Sie keine festen oder gefrorenen Lebensmittel bzw. Eiswürfel in den Behälter **3**.
- Alle Zutaten müssen zusammen mindestens 6 g Zucker pro 100 ml enthalten (d. h. ein Gesamtzuckergehalt von mindestens 6 %).
- Bei Verwendung der Modi **COCKTAIL** oder **WINE** (Wein): Alle Zutaten müssen zusammen einen Alkoholgehalt zwischen 2,8 % und 16 % aufweisen.
- Bei Verwendung der Modi **MILK SHAKE** (Milch-Shake) oder **FRAPPÉ** (Kaffeetrink): Gießen Sie das Getränk innerhalb von 30 Minuten in Ihre Tasse/Ihr Glas, damit das Getränk nicht zu schaumig wird.
- Bevor Sie Zutaten in den Behälter **3** geben: Wir empfehlen, im Voraus Flüssigkeiten zu kühlen und nicht flüssige Zutaten zu pürieren und zu kühlen, um ein optimales Ergebnis zu erzielen.
- Bevor Sie das Getränk einschenken: Wir empfehlen, die Tassen/Gläser im Voraus zu kühlen, um ein möglichst kaltes Ergebnis zu erzielen.
- Wir empfehlen, den Behälter **3** bis zur max. Füllmarkierung **27** (1 900 ml) zu befüllen, um ein optimales Ergebnis zu erzielen.
- Sie können das Produkt im Dauerbetrieb bis zu 12 Stunden lang verwenden.

● **Getränke zubereiten**

1. Schieben Sie den Deckel **2** in Richtung des Ausgießerhebels **1** (Abb. E).
2. Geben Sie langsam die Zutaten in den Behälter **3** (Abb. E).
Der Füllstand muss zwischen der min. Füllmarkierung **28** und der max. Füllmarkierung **27** liegen (Abb. E).
3. Schließen Sie den Deckel **2**.
4. Verbinden Sie den Netzstecker mit einer geeigneten Steckdose.
5. Einschalten: Drücken Sie **21**.

6. Modus auswählen: Drücken Sie **FRAPPÉ** (Kaffeetrink) **17**, **COCKTAIL** **18**, **WINE** (Wein) **23**, **MILK SHAKE** (Milch-Shake) **24** oder **SLUSHIE** (Slush-Eis) **25**.
7. Konsistenz anpassen (optional): Drücken Sie **- 26** oder **+ 16**.

Taste	Bedeutung
26 -	Dünnere Konsistenz
16 +	Dickere Konsistenz

Die KonsistenzEinstellung wird anhand der Balkenanzeige **15** dargestellt.

Die Werkseinstellung liegt bei 3 Balken (mittlere Konsistenz).

Wenn Sie das Produkt aus- und wieder einschalten, wird automatisch die zuletzt gewählte Konsistenz eingestellt.

8. Mischvorgang starten: Drücken Sie **20**.
Es leuchtet nur die Taste des gewählten Modus.
Bedienfeld **10** sperren: Halten Sie **22** 3 Sekunden lang gedrückt. **22** leuchtet. Das Bedienfeld **10** ist gesperrt.
9. Bedienfeld **10** entsperren: Halten Sie **22** 3 Sekunden lang gedrückt. **22** erlischt.
10. Mischvorgang anhalten/fortführen: Drücken Sie **20**.
11. Wenn das Getränk fertig ist:
 - Ein Signal ertönt.
 - Das Produkt schaltet in den Kühlhaltemodus. Im Display **14** wird **COOL** (kühl) angezeigt.
 - Falls Sie keine Taste drücken, verbleibt das Produkt bis zu 12 Stunden lang im Kühlhaltemodus.
12. Getränk eingießen:
 - Stellen Sie Ihre Tasse/Ihr Glas auf die Abtropfschalenabdeckung **9** und unter die Ausgießerabdeckung **13**.
 - Betätigen Sie den Ausgießerhebel **1**.
13. Ausschalten: Drücken Sie **21**.

● Automatische Reinigungsfunktion/Abtauen

1. Wenn der Behälter [3] leer ist: Schieben Sie den Deckel [2] in Richtung des Ausgießerhebels [1] (Abb. E).
 2. Befüllen Sie den Behälter [3] bis zur max. Füllmarkierung [27] mit klarem Wasser mit einer Temperatur von max. +50 °C (Abb. E).
 3. Einschalten: Drücken Sie (⏻) [21].
 4. Reinigung/Abtauen starten: Drücken Sie **CLEAN** [19].
- Der Vorgang dauert ca. 4 Minuten lang.
5. Wenn der Vorgang beendet ist:
 - Stellen Sie eine große Tasse/ein großes Glas auf die Abtropfschalenabdeckung [9] und unter die Ausgießerabdeckung [13].
 - Betätigen Sie den Ausgießerhebel [1], um den Behälter [3] zu entleeren.
 6. Falls der Behälter [3] nicht sauber genug ist: Wiederholen Sie den Vorgang.
 7. Ausschalten: Drücken Sie (⏻) [21].

● Fehlerbehebung

Problem	Ursache	Lösung
Das Produkt lässt sich nicht einschalten oder funktioniert plötzlich nicht mehr.	Der Netzstecker ist nicht mit der Steckdose verbunden.	Verbinden Sie den Netzstecker mit einer geeigneten Steckdose.
	Das Produkt ist nicht ordnungsgemäß zusammengebaut.	Bauen Sie das Produkt ordnungsgemäß zusammen (siehe „Zusammenbau“).
	Es ist nicht genügend Flüssigkeit im Behälter [3].	Achten Sie darauf, dass der Füllstand zwischen der min. Füllmarkierung [28] und der max. Füllmarkierung [27] liegt (Abb. E).
	Die verwendeten Zutaten haben einen zu geringen Zuckergehalt. Dadurch kratzt die Rührereinheit [4] an den Zutaten. Wenn das Produkt erkennt, dass die Rührereinheit an den Zutaten kratzt, wird der Kühlvorgang abgebrochen und das Produkt führt einen automatischen Neustart durch. Das Produkt startet maximal 6 Mal neu, bevor es sich automatisch ausschaltet.	Verwenden Sie Zutaten mit einem höheren Zuckergehalt. Alle Zutaten müssen zusammen mindestens 6 g Zucker pro 100 ml enthalten (d. h. ein Gesamtzuckergehalt von mindestens 6 %).
	Der Motor ist überlastet (Überlastschutz wird ausgelöst).	Schalten Sie das Produkt aus. Ziehen Sie den Netzstecker. Lassen Sie das Produkt mindestens 15 Minuten lang herunterkühlen. Entfernen Sie jegliche Zutaten, die die Rührereinheit [4] blockieren, bevor Sie das Produkt erneut verwenden.

Problem	Ursache	Lösung
Die Rührereinheit 4 kratzt an den Zutaten oder am Behälter 3 .	Die verwendeten Zutaten haben einen zu geringen Zuckergehalt. Dies führt dazu, dass die Innentemperatur des Produkts sinkt und der Verdampfer 12 gefriert. Dadurch wird die Konsistenz des Getränks zu hart.	Verwenden Sie Zutaten mit einem höheren Zuckergehalt. Alle Zutaten müssen zusammen mindestens 6 g Zucker pro 100 ml enthalten (d. h. ein Gesamtzuckergehalt von mindestens 6 %).
	Die Rührereinheit 4 ist nicht ordnungsgemäß installiert.	Installieren Sie die Rührereinheit 4 ordnungsgemäß (siehe „Zusammenbau“).
	Die Rührereinheit 4 ist verformt und muss ausgetauscht werden.	Wenden Sie sich an unseren Kundendienst (siehe „Service“).
Im Display 14 wird OPEN (offen) angezeigt.	Der Behälter 3 ist nicht ordnungsgemäß installiert.	Installieren Sie den Behälter 3 ordnungsgemäß zusammen mit der Rührereinheit 4 . Verriegeln Sie den Behälter ordnungsgemäß (siehe „Zusammenbau“). Falls das Problem weiterhin besteht, wenden Sie sich an unseren Kundendienst (siehe „Service“) oder lassen Sie das Produkt von einer qualifizierten Fachkraft reparieren.
Im Display 14 wird E1 angezeigt.	Kurzschluss am Sensor	Schalten Sie das Produkt aus. Ziehen Sie den Netzstecker und verbinden Sie ihn erneut. Schalten Sie das Produkt ein. Falls das Problem weiterhin besteht, wenden Sie sich an unseren Kundendienst (siehe „Service“) oder lassen Sie das Produkt von einer qualifizierten Fachkraft reparieren.
Im Display 14 wird E2 angezeigt.	Offener Stromkreis am Sensor	
Im Display 14 wird E3 angezeigt.	Motorfehler	

● Reinigung und Pflege

⚠️ WARNUNG! Stromschlagrisiko! Vor der Reinigung: Ziehen Sie den Netzstecker aus der Steckdose.

⚠️ WARNUNG! Stromschlagrisiko! Tauchen Sie die Haupteinheit nicht in Wasser oder andere Flüssigkeiten ein. Halten Sie die Haupteinheit nicht unter fließendes Wasser.

⚠️ ACHTUNG! Risiko von Produktschäden! Verwenden Sie keine scheuernden, aggressiven Reinigungsmittel, harte Bürsten oder spitze Gegenstände, um das Produkt zu reinigen.

ℹ️ INFO: Bevor Sie das Produkt auseinanderbauen und alle Teile reinigen: Führen Sie die automatische Reinigungsfunktion durch (siehe „Automatische Reinigungsfunktion/ Abtauen“).

● Auseinanderbauen

Behälter, Rührereinheit, Abtropfschale, Kondenswasserwanne

1. Behälter **3** entriegeln: Drehen Sie den Verriegelungshebel **5** entgegen dem Uhrzeigersinn (Abb. D ①).
2. Entnehmen Sie den Behälter **3** von der Haupteinheit **7**.
3. Entnehmen Sie die Rührereinheit **4** vom Behälter **3**.
4. Entnehmen Sie die Abtropfschale **8** von der Haupteinheit **7**.
5. Entnehmen Sie die Abtropfschalenabdeckung **9** von der Abtropfschale **8**.
6. Entnehmen Sie die Kondenswasserwanne **11** von der Haupteinheit **7**.
7. Nach der Reinigung:
 - Setzen Sie die Kondenswasserwanne **11** in die Haupteinheit **7** ein.
 - Bauen Sie das Produkt wieder zusammen (siehe „Zusammenbau“).

Ausgießerhebel, Ausgießerabdeckung, Ausgießereinheit

1. Entnehmen Sie die Ausgießerabdeckung **13** (Abb. F ①).
2. Halten Sie die Verschlussklammer **29** gedrückt (Abb. F ②).
3. Entnehmen Sie den Ausgießerhebel **1** und die Ausgießereinheit **30** (Abb. F ③).
4. Nach der Reinigung: Bauen Sie den Ausgießerhebel **1**, die Ausgießereinheit **30** und die Ausgießerabdeckung **13** in umgekehrter Reihenfolge wieder zusammen.

● Reinigung

Teil	Reinigung
7 Haupteinheit	<ul style="list-style-type: none"> <input type="checkbox"/> Wischen Sie das Teil mit einem leicht angefeuchteten Tuch ab. <input type="checkbox"/> Geben Sie bei hartnäckiger Verschmutzung ein mildes Reinigungsmittel auf das Tuch.

Teil	Reinigung
12 Verdampfer (mit hinterem Dichtungsring)	<p>⚠ ACHTUNG! Risiko von Produktschäden! Versuchen Sie nicht, den hinteren Dichtungsring zu entnehmen oder daran zu ziehen. Falls der hintere Dichtungsring beschädigt oder verformt ist, kann dies zu einem Wasserleck und irreparabler Beschädigung führen.</p> <ul style="list-style-type: none"> <input type="checkbox"/> Wischen Sie das Teil mit einem sauberen Tuch ab.
1 Ausgießerhebel 3 Behälter 4 Rührereinheit 8 Abtropfschale 9 Abtropfschalenabdeckung 11 Kondenswasserwanne 13 Ausgießerabdeckung 30 Ausgießereinheit	<ul style="list-style-type: none"> <input type="checkbox"/> Reinigen Sie die Teile mit Wasser und etwas Spülmittel. <input type="checkbox"/> Spülen Sie die Teile anschließend mit klarem Wasser ab. <ul style="list-style-type: none"> ■ Diese Teile sind spülmaschinengeeignet. ■ Wenn Sie diese Teile in der Spülmaschine reinigen: Verwenden Sie nicht die Heißlufttrocknung.

- Nach der Reinigung: Lassen Sie alle Teile sorgfältig trocknen.

● Lagerung

ⓘ INFO:

- Bewahren Sie keine Zutaten im Behälter **3** auf.
- Lagern Sie das Produkt vollständig zusammengebaut und in aufrechter Position.
- Wenn Sie das Produkt anheben, halten Sie es am Boden der Haupteinheit **7** fest.

- Falls Sie das Produkt für eine längere Zeit nicht verwenden:
 - Reinigen Sie das Produkt (siehe „Reinigung“).
 - Lassen Sie alle Teile sorgfältig trocknen.
 - Bauen Sie das Produkt wieder zusammen (siehe „Zusammenbau“).
- Decken Sie das Produkt ab und lagern Sie es an einem kühlen, trockenen Ort ohne direkte Sonneneinstrahlung.

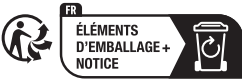
● Entsorgung

Die Verpackung besteht aus umweltfreundlichen Materialien, die Sie über die örtlichen Recyclingstellen entsorgen können.



Beachten Sie die Kennzeichnung der Verpackungsmaterialien bei der Abfalltrennung, diese sind gekennzeichnet mit Abkürzungen (a) und Nummern (b) mit folgender Bedeutung: 1–7: Kunststoffe/20–22: Papier und Pappe/80–98: Verbundstoffe.

Produkt:



Points de collecte sur www.quefairedelesdechets.fr
Privilégiez la réparation ou le don de votre appareil !

Das Produkt, die Anleitung und die Verpackungsmaterialien sind recyclebar und unterliegen einer erweiterten Herstellerverantwortung.

Entsorgen Sie diese getrennt, den abgebildeten Info-tri (Sortierinformation) folgend, für eine bessere Abfallbehandlung.

Das Triman-Logo gilt nur für Frankreich.



Möglichkeiten zur Entsorgung des ausgedienten Produkts erfahren Sie bei Ihrer Gemeinde- oder Stadtverwaltung.



Gerät entsorgen

Das Symbol der durchgestrichenen Mülltonne bedeutet, dass dieses Gerät am Ende der Nutzungszeit nicht über den Haushaltsmüll entsorgt werden darf. Das Gerät ist bei eingerichteten Sammelstellen, Wertstoffhöfen oder Entsorgungsbetrieben abzugeben. Zudem sind Verreiber von Elektro- und Elektronikgeräten sowie Verreiber von Lebensmitteln zur Rücknahme verpflichtet. LIDL bietet Ihnen Rückgabemöglichkeiten direkt in den Filialen und Märkten an. Rückgabe und Entsorgung sind für Sie kostenfrei. Beim Kauf eines Neugeräts haben Sie das Recht, ein entsprechendes Altgerät unentgeltlich zurückzugeben.

Zusätzlich haben Sie die Möglichkeit, unabhängig vom Kauf eines Neugeräts, unentgeltlich (bis zu drei) Altgeräte abzugeben, die in keiner Abmessung größer als 25 cm sind.

Bitte löschen Sie vor der Rückgabe alle personenbezogenen Daten.

Bitte entnehmen Sie vor der Rückgabe Batterien oder Akkumulatoren, die nicht vom Altgerät umschlossen sind, sowie Lampen, die zerstörungsfrei entnommen werden können und führen diese einer separaten Sammlung zu.

● Garantie

Das Produkt wurde nach strengen Qualitätsrichtlinien hergestellt und vor der Auslieferung sorgfältig geprüft. Im Falle von Material- oder Herstellungsfehlern haben Sie gegenüber dem Verkäufer des Produkts gesetzliche Rechte. Ihre gesetzlichen Rechte werden in keiner Weise durch unsere unten aufgeführte Garantie eingeschränkt.

Die Garantie für dieses Produkt beträgt 3 Jahre ab Kaufdatum. Die Garantiezeit beginnt mit dem Kaufdatum. Bewahren Sie den Originalkaufbeleg an einem sicheren Ort auf, da dieses Dokument als Nachweis des Kaufs erforderlich ist.

Alle Schäden oder Mängel, die bereits zum Zeitpunkt des Kaufs vorhanden sind, müssen unverzüglich nach dem Auspacken des Produkts gemeldet werden.

Sollte das Produkt innerhalb von 3 Jahren ab Kaufdatum einen Material- oder Herstellungsfehler aufweisen, werden wir es – nach unserer Wahl – kostenlos für Sie reparieren oder ersetzen.

Die Garantiezeit verlängert sich durch einen stattgegebenen Gewährleistungsanspruch nicht. Dies gilt auch für ersetzte und reparierte Teile.

Diese Garantie erlischt, wenn das Produkt beschädigt oder unsachgemäß verwendet oder gewartet wurde.

Die Garantie deckt Material- und Herstellungsfehler ab. Diese Garantie erstreckt sich weder auf Produktteile, die normalem Verschleiß unterliegen, und somit als Verschleißteile gelten (z. B. Batterien, Akkus, Schläuche, Farbpatronen), noch auf Schäden an zerbrechlichen Teilen, z. B. Schalter oder Teile aus Glas.

● Abwicklung im Garantiefall

Um eine schnelle Bearbeitung Ihres Anspruchs zu gewährleisten, beachten Sie die folgenden Hinweise:

Halten Sie den Originalkaufbeleg und die Artikelnummer (IAN 537595_2507) als Nachweis für den Kauf bereit.

Sie finden die Artikelnummer auf dem Typenschild, einer Gravur auf dem Produkt, der Startseite der Bedienungsanleitung (unten links) oder als Aufkleber auf der Rück- oder Unterseite des Produkts.

Sollten Funktionsfehler oder sonstige Mängel auftreten, wenden Sie sich zunächst telefonisch oder per E-Mail an die unten aufgeführte Serviceabteilung.

Sobald das Produkt als defekt erfasst wurde, können Sie es kostenlos an die Ihnen mitgeteilte Service-Anschrift zurücksenden. Stellen Sie sicher, dass Sie den Originalkaufbeleg (Kassenbon) sowie eine kurze, schriftliche Beschreibung beilegen, in der die Einzelheiten des Defekts und der Zeitpunkt des Auftretens dargelegt sind.

● Service

DE Service Deutschland
Tel.: 0800 5435 111
E-Mail: owim@lidl.de

AT Service Österreich
Tel.: 0800 447744
E-Mail: owim@lidl.at

BE Service Belgien
Tel.: 0800 12089
E-Mail: owim@lidl.be

CH Service Schweiz
Tel.: 0800 56 44 33
E-Mail: owim@lidl.ch



OWIM GmbH & Co. KG

Stiftsbergstraße 1
74167 Neckarsulm
GERMANY

Model No.: HG13674

Version: 02/2026

IAN 537595_2507

