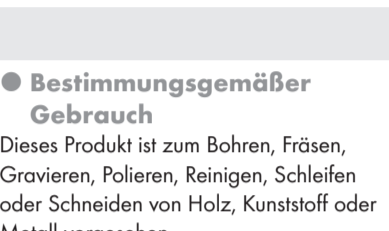
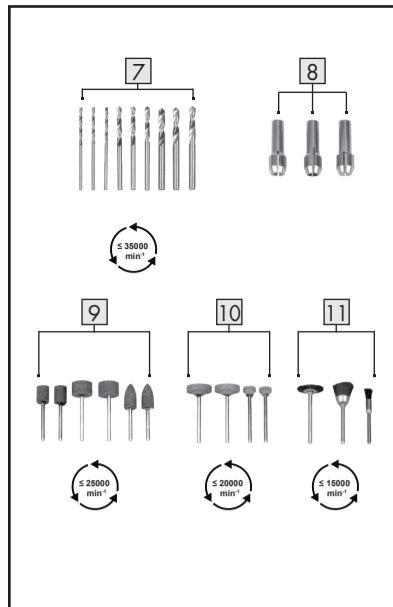


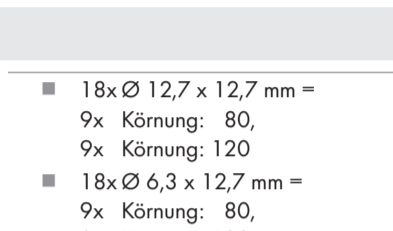
1
2
3



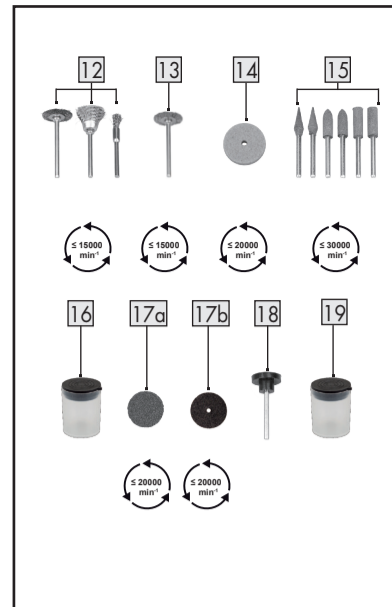
4
5
6



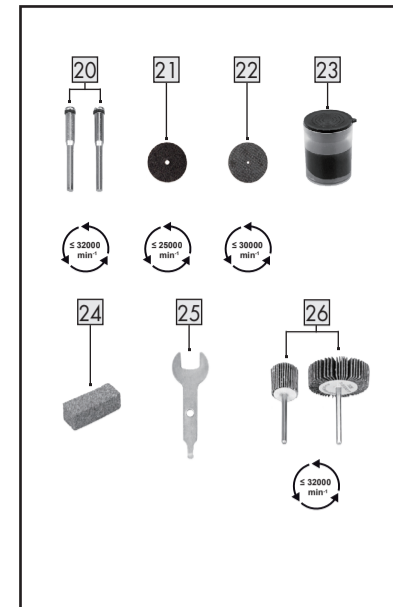
7
8
9



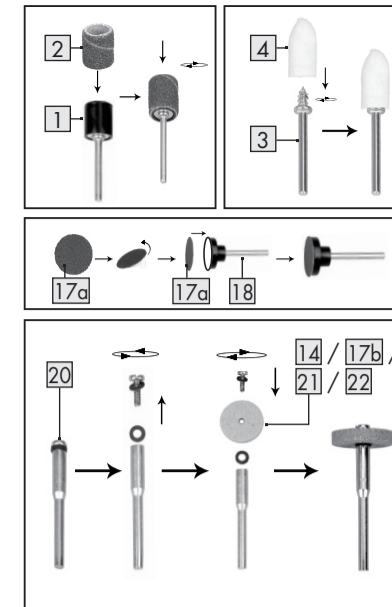
10
11
12



13
14
15
16
17a
17b
18
19



20
21
22
23



24
25
26

FEINBOHRSCHLEIFER- ZUBEHÖRSATZ /// PDZ 276 A2

Einleitung

Wir beglückwünschen Sie zum Kauf Ihres neuen Produkts. Sie haben sich damit für ein hochwertiges Produkt entschieden. Machen Sie sich vor der ersten Inbetriebnahme mit dem Produkt vertraut. Lesen Sie hierzu aufmerksam die nachfolgende Bedienungsanleitung und die Sicherheitshinweise. Benutzen Sie das Produkt nur wie beschrieben und für die angegebenen Einsatzbereiche. Bewahren Sie diese Anleitung an einem sicheren Ort auf. Händigen Sie alle Unterlagen bei Weitergabe des Produktes an Dritte mit aus.

Bestimmungsgemäßer Gebrauch

Dieses Produkt ist zum Bohren, Fräsen, Gravieren, Polieren, Reinigen, Schleifen oder Schneiden von Holz, Kunststoff oder Metall vorgesehen.

Dieses Produkt ist nicht für den gewerblichen oder industriellen Gebrauch bestimmt. Im Falle einer unsachgemäßen Verwendung wird keine Haftung übernommen.

Beschreibung der Teile und Funktionen

- 1** 3x Schleifwalze
 - 1x Ø 12 mm
 - 1x Ø 9 mm
 - 1x Ø 6 mm
- 2** 52x Schleifband

- 18x Ø 12,7 x 12,7 mm = 9x Körnung: 80, 9x Körnung: 120
- 18x Ø 6,3 x 12,7 mm = 9x Körnung: 80, 9x Körnung: 120
- 16x Ø 9,5 x 12,7 mm = 8x Körnung: 80, 8x Körnung: 120
- 3** 1x Aufsteckhalter für Filzscheibe
- 4** 9x Filzscheibe
 - 2x Ø 25 mm, 6x Ø 12 mm, 1x Ø 9,5 mm
- 5** 12x Diamantfräser
 - 1x Diamantfräser, Zylinder (Ø 3 x 10 mm)
 - 1x Diamantfräser, Zylinder (Ø 2,5 x 10 mm)

- 1x Diamantfräser, Zylinder (Ø 2 x 10 mm)
- 1x Diamantfräser, Zylinderknopf (Ø 3 x 10 mm)
- 2x Diamantfräser, Kugel (1x Ø 4 mm, 1x Ø 2 mm)
- 1x Diamantfräser, Flamme
- 1x Diamantfräser, Kegel
- 1x Diamantfräser, umgekehrter Kegel
- 1x Diamantfräser, Flachkopf
- 1x Diamantfräser, Spitze
- 1x Diamantfräser, Draht
- 6** 2x Diamanttrennscheibe (Ø 22 mm, 8 Löcher)

- 7** 9x Präzisionsbohrer (HSS = High Speed Steel)
 - 3x Ø 3,2 mm
 - 3x Ø 2,4 mm
 - 3x Ø 1,6 mm
- 8** 3x Klemmhülse (für rotierende Einsätze)
 - 1x Ø 3,2 mm
 - 1x Ø 2,4 mm
 - 1x Ø 1,6 mm
- 9** 6x Aluminiumoxid-Schleifstein (roströt)
 - 2x Aluminiumoxid-Schleifsteine, Zylinder (Ø 16 x 10 mm)
 - 2x Aluminiumoxid-Schleifsteine, Zylinder (Ø 10 x 13 mm)
 - 2x Aluminiumoxid-Schleifsteine, Projektil (Ø 10 x 19 mm)
- 10** 4x Siliziumkarbid-Schleifstein (blaugrau)

- 2x Siliziumkarbid-Schleifsteine, Zylinder (Ø 20 x 4,8 mm)
- 2x Siliziumkarbid-Schleifsteine, Zylinder (Ø 10 x 3,2 mm)
- 11** 3x PP-Bürste
 - 1x Ø 19 mm
 - 1x Ø 15 mm
 - 1x Ø 4 mm
- 12** 3x Drahtbürste
 - 1x Ø 19 mm
 - 1x Ø 15 mm
 - 1x Ø 4 mm
- 13** 1x Messingbürste (Ø 19 mm)
- 14** 20x Schleifscheibe
 - 6x Aluminiumoxid-Schleifscheiben (Ø 19 mm, Körnung: 220) (rosa)

- 6x Siliziumkarbid-Schleifscheiben (Ø 19 mm, Körnung: 180) (blaugrau)
- 6x Schleifscheiben (Ø 19 mm, Körnung: 120) (weiß)
- 2x Gummi-Polierscheiben (Ø 22 mm) (grau)
- 15** 6x Gummi-Polierscheiben
 - 2x Zylinder
 - 2x Projektil
 - 2x Spitze
- 16** 2x Aufbewahrungsboxen
 - 1x **17a** Schleifpapier
 - 1x **17b** Schleifpapier
- 17** 80x Schleifpapier
 - 40x **17a** Schleifpapier in Aufbewahrungsbox (Ø 19 mm, Körnung: 220), (rot)

- 40x **17b** Schleifpapier in Aufbewahrungsbox (Ø 19 mm, Körnung: 240), (schwarz)]
- 18** 1x Schleifpapier-Verstärkung
- 19** 1x Aufbewahrungsbox (**21** Trennscheibe)
- 20** 2x Aufsteckhalter (**21** Trennscheibe, **14** Schleifscheibe, **17b** Schleifpapier)
 - 1x Ø 1,9 mm
 - 1x Ø 2,2 mm
- 21** 36x Trennscheibe (Ø 23 mm)
- 22** 16x Glasfaserverstärkte Trennscheibe (Ø 32 mm)
- 23** 1x Polierpaste
- 24** 1x Schleifstein

- 25** 1x Gabelschlüssel
 - 26** 4x Fächerschleifscheibe
 - 2x Fächerschleifscheiben (Ø 31,5 x 10 mm, Körnung: 80)
 - 2x Fächerschleifscheiben (Ø 15 x 15 mm, Körnung: 80)
- 1x Bedienungsanleitung

Allgemeine Sicherheitshinweise

BEWAHREN SIE ALLE SICHERHEITSHINWEISE UND ANWEISUNGEN ZUM SPÄTEREN NACHLESEN AN EINEM SICHEREN ORT AUF!

⚠ **WARNUNG!** LEBENSGEFAHR UND UNFALLGEFAHR FÜR SÄUGLINGS- UND KINDER!

Lassen Sie Kinder niemals mit dem Verpackungsmaterial unbeaufsichtigt. Das Verpackungsmaterial stellt eine Erstickungsgefahr dar. Kinder unterschätzen die damit verbundenen Gefahren häufig. Halten Sie Kinder stets von Verpackungsmaterialien fern.

- Einige der mitgelieferten Teile könnten verschluckt werden. Wenn ein Teil verschluckt wird, suchen Sie sofort einen Arzt auf.
- Das Produkt ist kein Spielzeug. Es ist nicht für Kinder vorgesehen. Kinder erkennen die mit dem Produkt verbundenen Gefahren nicht.

- Kinder oder Personen mit mangelnder Erfahrung und Wissen hinsichtlich der Verwendung des Gerätes oder Personen mit eingeschränkten physischen, sensorischen oder geistigen Fähigkeiten dürfen das Produkt nicht ohne Aufsicht oder Anleitung durch eine für ihre Sicherheit zuständige Person nicht verwenden. Kinder dürfen nicht mit dem Gerät spielen.

⚠ **ACHTUNG!** VERLETZUNGSGEFAHR!

Verwenden Sie das Produkt nicht, wenn Sie feststellen, dass es beschädigt ist.

- Trennen Sie das Gerät von der Stromversorgung, bevor Sie Teile einsetzen oder wechseln.

- Überprüfen Sie, ob alle Teile korrekt eingesetzt sind. Verwenden Sie, falls notwendig, den Gabelschlüssel **25**, um die Klemmhülse am Elektrowerkzeug festzuziehen oder zu lockern. Wenn das Produkt nicht korrekt zusammengesetzt ist, besteht Verletzungsgefahr.

⚠ **ACHTUNG!** VERLETZUNGSGEFAHR!

Tragen Sie während der Verwendung des Produktes immer eine Schutzbrille.

- Überschreiten Sie niemals die angegebene maximale Rotationsgeschwindigkeit (siehe Abbildungen).

- Die Teile dürfen nicht in Maschinen eingesetzt werden, deren Rotationsgeschwindigkeit die maximal zulässige Rotationsgeschwindigkeit überschreitet.
- Rost, Verfärbungen oder andere Anzeichen chemischer oder mechanischer Veränderungen der Teile können ein frühzeitiges Versagen der Teile verursachen.
- Alle Teile müssen in dem Behälter aufbewahrt werden, in dem sie geliefert wurden, um sie vor den folgenden Einflüssen zu schützen:
- 1. Hohe Luftfeuchtigkeit, Wärme, Wasser oder andere Flüssigkeiten, die die Teile beschädigen könnten;
- 2. Säuren oder Dämpfe von Säuren, die Beschädigungen verursachen könnten;

- 3. Temperaturen, die so gering sind, dass sie Kondensation verursachen könnten, wenn die Bürsten an einem Ort mit hohen Temperaturen versetzt werden;
- 4. Deformierung eines Teils.

● **Betrieb**

⚠ **ACHTUNG! VERLETZUNGSGEFAHR!**

Es ist unerlässlich, vor der Verwendung dieses Werkzeugsets die Bedienungsanweisungen für das Elektrowerkzeug zu lesen. Eine Nichtbeachtung dieses Hinweises könnte zu erheblicher Verletzungsgefahr führen.

Das geeignete Zubehörteil auswählen

- #### Bohren
- 7** Präzisionsbohrer Bohren in Holz
 - 8** Klemmhülse
- #### Fräsen
- 5** Diamantfräser Unterschiedliche Aufgaben, z. B. aushöhlen, ausmeißeln, formen, einkerben oder Nuten fräsen
 - 8** Klemmhülse
- #### Gravieren
- 5** Diamantfräser Kennzeichnung, Detailarbeit
 - 8** Klemmhülse
- #### Polieren, Rost entfernen
- 8** Klemmhülse Rost entfernen
 - 12** Drahtbürste
 - 13** Messingbürste

- 3** Aufsteckhalter
 - 4** Filzscheibe
 - 8** Klemmhülse
 - 15** Gummi-Polierscheiben
 - 23** Polierpaste
- #### Reinigung
- 8** Aufsteckhalter z. B. Reinigen komplexer Kunststoffgehäuse oder des Bereichs um ein Türschloss
 - 11** PP-Bürste z. B. Metall
- 8** Klemmhülse
 - 12** Drahtbürste
 - 13** Messingbürste

Schleifen

- 1** Schleifwalze Schleifen von Stein, präzise Aufgaben an harten Materialien, wie etwa Keramik oder Stahllegierungen
- 2** Schleifband
- 8** Klemmhülse
- 9** Aluminiumoxid-Schleifstein
- 10** Siliziumkarbid-Schleifstein
- 14** Schleifscheibe
- 17a** Schleifpapier
- 17b** Schleifpapier
- 18** Schleifpapier-Verstärkung
- 20** Aufsteckhalter
- 26** Fächerschleifscheibe

Schneiden

- 6** Diamanttrennscheibe Schneiden von Metall, Kunststoff und Holz
 - 8** Klemmhülse
 - 20** Aufsteckhalter
 - 21** Trennscheibe
 - 22** Glasfaserverstärkte Trennscheibe
- ① **Tipp zur Verwendung der Schleifwalzen 1:****
- Wenn das Schleifband **2** locker ist, gehen Sie folgendermaßen vor:
- Drehen Sie die Schraube am Kopf der Schleifwalze **1** mit einem Kreuzschlitz-Schraubendreher im Uhrzeigersinn, bis das Schleifband **2** fest ist.

