



**PDF ONLINE**  
[parkside-diy.com](http://parkside-diy.com)

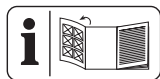


## **Akku-Bohrhammer    PABH 20-Li D4**

(DE)

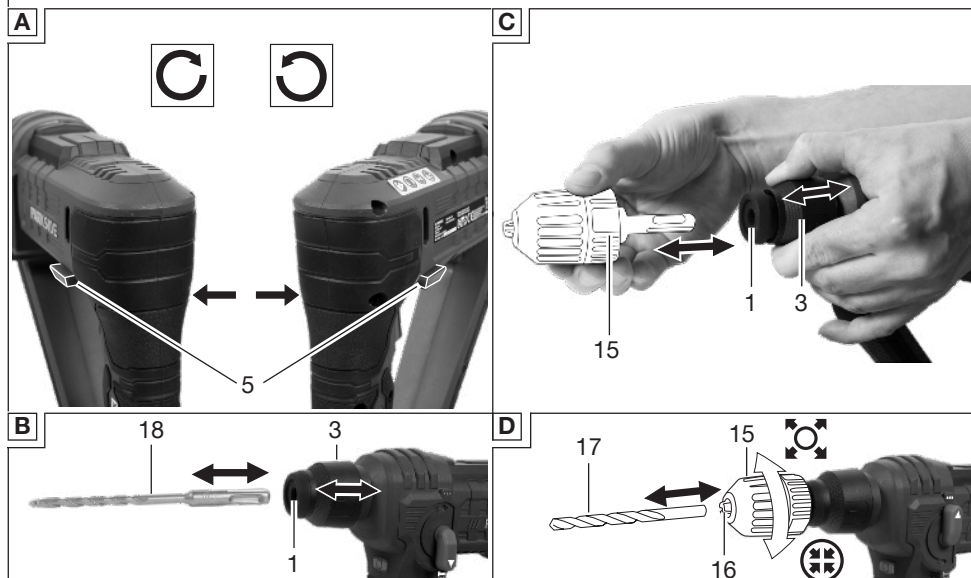
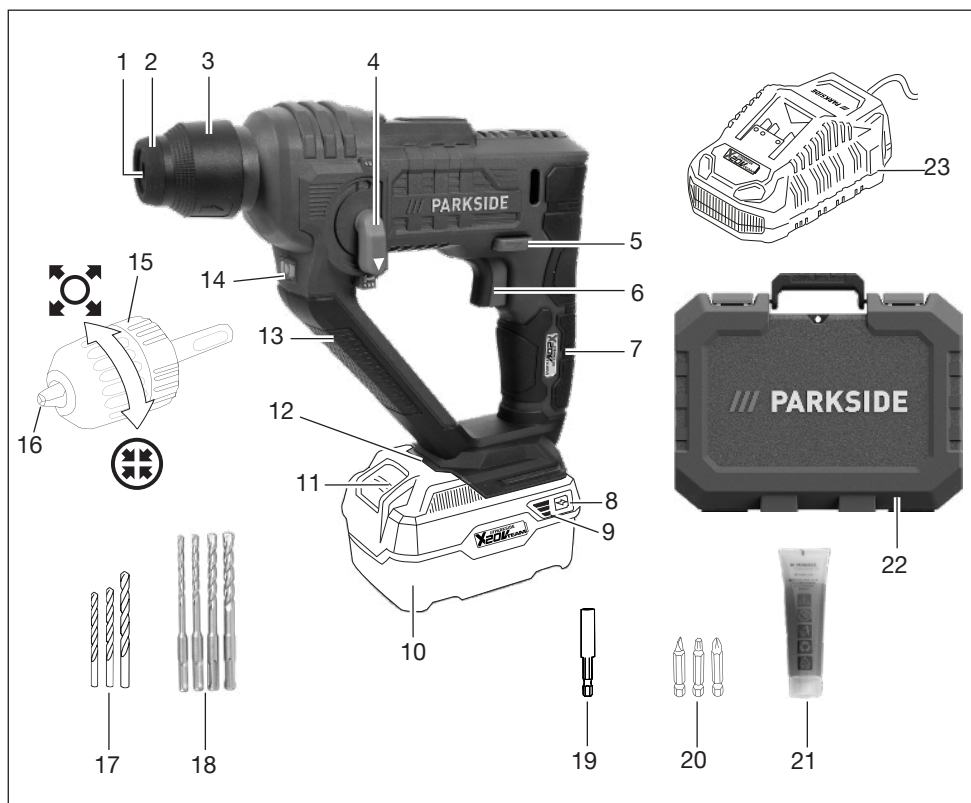
**Akku-Bohrhammer**  
Originalbetriebsanleitung

**IAN 505146\_2501**



DE

Klappen Sie vor dem Lesen die Seite mit den Abbildungen aus und machen Sie sich anschließend mit allen Funktionen des Gerätes vertraut.



## Inhaltsverzeichnis

<b>Einleitung</b> .....	<b>4</b>
Bestimmungsgemäße Verwendung.....	4
Lieferumfang/Zubehör.....	5
Übersicht.....	5
Funktionsbeschreibung.....	5
Technische Daten.....	5
X 20 V TEAM.....	6
<b>Sicherheitshinweise</b> .....	<b>6</b>
Bedeutung der Sicherheitshinweise.....	6
Bildzeichen und Symbole.....	6
Allgemeine Sicherheitshinweise für Elektrowerkzeuge.....	7
Sicherheitshinweise für Hämmer.....	9
Restrisiken.....	10
<b>Vorbereitung</b> .....	<b>10</b>
Bedienteile.....	10
Werkzeug auswählen.....	10
Einsatzwerkzeug montieren und demontieren.....	11
Ladezustand des Akkus prüfen.....	12
Akku aufladen.....	12
<b>Betrieb</b> .....	<b>12</b>
Betriebsart wählen.....	12
Akku einsetzen und entnehmen.....	12
Ein- und Ausschalten.....	13
<b>Transport</b> .....	<b>13</b>
<b>Reinigung, Wartung und Lagerung</b> .....	<b>13</b>
Reinigung.....	13
Wartung.....	13
Lagerung.....	13
<b>Entsorgung/Umweltschutz</b> .....	<b>14</b>
Zusätzliche Entsorgungshinweise für Deutschland.....	14
Akkus umweltgerecht entsorgen.....	14
<b>Service</b> .....	<b>15</b>
Garantie.....	15
Reparatur-Service.....	16
Service-Center.....	16
Importeur.....	16
<b>Ersatzteile und Zubehör</b> .....	<b>16</b>
<b>Fehlersuche</b> .....	<b>16</b>
<b>Original-EU-Konformitätserklärung</b> .....	<b>17</b>
<b>Explosionszeichnung</b> .....	<b>21</b>

## Einleitung

Herzlichen Glückwunsch zum Kauf Ihres neuen Akku-Bohrhammers (nachfolgend Gerät oder Elektrowerkzeug genannt).

Sie haben sich damit für ein hochwertiges Gerät entschieden. Dieses Gerät wurde während der Produktion auf Qualität geprüft und einer Endkontrolle unterzogen. Die Funktionsfähigkeit Ihres Gerätes ist somit sichergestellt.



Die Betriebsanleitung ist Bestandteil dieses Geräts. Sie enthält wichtige Hinweise für Sicherheit, Gebrauch und Entsorgung. Lesen Sie die Betriebsanleitung sorgfältig. Machen Sie sich mit den Bedienteilen und dem richtigen Gebrauch des Gerätes vertraut. Benutzen Sie das Gerät nur wie beschrieben und für die angegebenen Einsatzbereiche. Bewahren Sie die Betriebsanleitung gut auf und händigen Sie alle Unterlagen bei Weitergabe des Geräts an Dritte mit aus.

## Bestimmungsgemäße Verwendung

Das Gerät ist ausschließlich für folgende Verwendungen bestimmt:

- Eindrehen und Lösen von Schrauben
- Bohren in Holz, Metall oder Kunststoff
- Schlagbohren in Mauerwerk

Betrieb ausschließlich in trockenen Räumen. Jede andere Verwendung, die in dieser Betriebsanleitung nicht ausdrücklich zugelassen wird, kann eine ernsthafte Gefahr für den Benutzer darstellen und zu Schäden am Gerät führen. Der Bediener oder Nutzer des Geräts ist für Unfälle oder Schäden an anderen Menschen oder deren Eigentum verantwortlich. Das Gerät ist für den Einsatz im Heimwerkerbereich bestimmt. Es wurde nicht für den gewerblichen Dauereinsatz konzipiert. Bei gewerblichem Einsatz erlischt die Garantie. Der Hersteller haftet nicht für Schäden, die durch bestimmungswidrige Verwendung oder falsche Bedienung verursacht wurden.

Das Gerät ist Teil der Serie **X 20 V TEAM** und kann mit Akkus der **X 20 V TEAM** Serie betrieben werden. Akkus der Serie **X 20 V TEAM** dürfen nur mit Ladegeräten der Serie **X 20 V TEAM** geladen werden.

## Lieferumfang/Zubehör

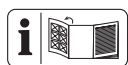
Packen Sie das Gerät aus und überprüfen Sie den Lieferumfang.

Entsorgen Sie das Verpackungsmaterial ordnungsgemäß.

- Akku-Bohrhammer
- 4x 150 mm SDS-Plus Bohrer: Ø 5/6/8/10 mm
- Schmierfett (50 g)
- Aufbewahrungskoffer
- Originalbetriebsanleitung

**Nicht im Lieferumfang enthalten: Akku/Ladegerät/Schnellspannbohrfutter/Bithalter/Schraub-Bit/Rundschaft-Holzbohrer**

## Übersicht



Die Abbildungen des Geräts finden Sie auf der vorderen Ausklappseite.

- 1 Werkzeugaufnahme SDS-Plus
- 2 Staubschutzkappe
- 3 Verriegelungshülse
- 4 Funktionswahlschalter
- 5 Drehrichtungsschalter
- 6 Ein-/Ausschalter
- 7 Handgriff (isolierte Grifffläche)
- 8 Taste (Ladezustandsanzeige)
- 9 Ladezustandsanzeige
- 10 Akku
- 11 Akku-Entriegelung
- 12 Akku-Halter
- 13 Zusatzhandgriff (isolierte Grifffläche)
- 14 LED-Arbeitslicht
- 15 Schnellspannbohrfutter
- 16 Bohrfutteröffnung
- 17 Bohrer (Rundschaft-Aufnahme)
- 18 Bohrer (SDS-Plus-Aufnahme)
- 19 Bithalter
- 20 Schraub-Bit
- 21 Schmierfett
- 22 Aufbewahrungskoffer
- 23 Ladegerät

## Funktionsbeschreibung

Der Akku-Bohrhammer ist mit einer Werkzeugaufnahme SDS-Plus (nicht abnehmbar),

einem abnehmbaren Schnellspannbohrfutter (SDS-Plus Aufnahme), Rechts-/Linkslauf und einer integrierten LED-Arbeitsleuchte ausgestattet.

**HINWEIS!** Das Schnellspannbohrfutter ist nicht im Lieferumfang enthalten.

Die Funktion der Bedienteile entnehmen Sie bitte den nachfolgenden Beschreibungen.

## Technische Daten

<b>Akku-Bohrhammer</b> .....	<b>PABH 20-Li D4</b>
Bemessungsspannung $U$ .....	20 V =
Gewicht mit Akku (20 V, 4 Ah) .....	≈ 2 kg
Leerlaufdrehzahl $n_0$ .....	0–900 min <sup>-1</sup>
Schlagzahl .....	0–5000 min <sup>-1</sup>
Schlagenergie .....	1 Joule
Bohrfutter-Spannweite .....	0,8–10 mm*
Max. Bohrdurchmesser	
–Mauerwerk .....	10 mm
–Holz .....	16 mm
–Metall .....	8 mm
Schalldruckpegel $L_{pA}$ .....	98,7 dB; $K_{pA}=3$ dB
Schallleistungspegel $L_{WA}$ .....	106,7 dB; $K_{WA}=3$ dB
Vibration $a_{h,HD}$ .....	10,2 m/s <sup>2</sup> ; $K=1,5$ m/s <sup>2</sup>
Akku .....	Li-Ion
Temperatur .....	≤ 50 °C
– Ladevorgang .....	4 – 40 °C
– Betrieb .....	– 20 – 50 °C
– Lagerung .....	0 – 45 °C
PARKSIDE Performance Smart Akku	
Smart PAPS 204 A1/Smart PAPS 208 A1/Smart PAPS 2012 A1	
– Frequenzband .....	2400–2483,5 MHz
– Sendeleistung .....	≤ 20 dBm
* Nur in Verbindung mit dem im Online-Shop erhältlichen Schnellspannbohrfutter. Siehe Ersatzteile und Zubehör, S. 16	

Lärm- und Vibrationswerte wurden entsprechend den in der Konformitätserklärung genannten Normen und Bestimmungen ermittelt.

Der angegebene Schwingungsgesamtwert und der angegebene Geräuschemissionswert sind nach einem genormten Prüfverfahren gemessen worden und können zum Vergleich eines Elektrowerkzeugs mit einem anderen verwendet werden. Der angegebene Schwingungsgesamtwert und der angegebene Geräuschemissionswert können auch zu

einer vorläufigen Einschätzung der Belastung verwendet werden.

**⚠️ WARNUNG!** Die Schwingungs- und Geräuschemissionen können während der tatsächlichen Benutzung des Elektrowerkzeugs von dem Angabewert abweichen, abhängig von der Art und Weise, in der das Elektrowerkzeug verwendet wird. Es ist notwendig, Sicherheitsmaßnahmen zum Schutz des Bedieners festzulegen, die auf einer Abschätzung der Schwingungsbelastung während der tatsächlichen Benutzungsbedingungen beruhen (hierbei sind alle Anteile des Betriebszyklus zu berücksichtigen, beispielsweise Zeiten, in denen das Elektrowerkzeug abgeschaltet ist, und solche, in denen es zwar eingeschaltet ist, aber ohne Belastung läuft).

## X 20 V TEAM

Das Gerät ist Teil der Serie **X 20 V TEAM** und kann mit Akkus der **X 20 V TEAM** Serie betrieben werden. Akkus der Serie **X 20 V TEAM** dürfen nur mit Ladegeräten der Serie **X 20 V TEAM** geladen werden. Wir empfehlen Ihnen, dieses Gerät ausschließlich mit folgenden Akkus zu betreiben: PAP 20 B1, PAP 20 B3, Smart PAPS 204 A1, Smart PAPS 208 A1, Smart PAPS 2012 A1. Wir empfehlen Ihnen, diese Akkus mit folgenden Ladegeräten zu laden: PLG 20 A3, PLG 20 A4, PLG 20 C1, PLG 20 C2, PLG 20 C3, PLG 201 A1, PDSLGL 20 A1, PDSLGL 20 B1, PDSLGL 20 B2, Smart PLGS 2012 A1. Technische Daten von Akku und Ladegerät: Siehe separate Anleitung.

## Sicherheitshinweise

Dieser Abschnitt behandelt die grundlegenden Sicherheitshinweise beim Gebrauch des Geräts.

**⚠️ WARNUNG!** Personen- und Sachschäden durch unsachgemäßen Umgang mit dem Akku. Beachten Sie die Sicherheitshinweise und Hinweise zum Aufladen und der korrekten Verwendung in der Betriebsanleitung Ihres Akkus und Ladegeräts der Serie **X 20 V TEAM**. Eine detaillierte Beschreibung zum Ladevorgang und weitere Informationen finden Sie in dieser separaten Bedienungsanleitung.

## Bedeutung der Sicherheitshinweise

**⚠️ GEFAHR!** Wenn Sie diesen Sicherheitshinweis nicht befolgen, tritt ein Unfall ein. Die Folge ist schwere Körperverletzung oder Tod.

**⚠️ WARNUNG!** Wenn Sie diesen Sicherheitshinweis nicht befolgen, tritt möglicherweise ein Unfall ein. Die Folge ist möglicherweise schwere Körperverletzung oder Tod.

**⚠️ VORSICHT!** Wenn Sie diesen Sicherheitshinweis nicht befolgen, tritt ein Unfall ein. Die Folge ist möglicherweise leichte oder mittelschwere Körperverletzung.

**HINWEIS!** Wenn Sie diesen Sicherheitshinweis nicht befolgen, tritt ein Unfall ein. Die Folge ist möglicherweise ein Sachschaden.

## Bildzeichen und Symbole

### Bildzeichen auf dem Gerät



Das Gerät ist Teil der Serie **X 20 V TEAM** und kann mit Akkus der **X 20 V TEAM** Serie betrieben werden. Akkus der Serie **X 20 V TEAM** dürfen nur mit Ladegeräten der Serie **X 20 V TEAM** geladen werden.



Betriebsanleitung lesen



Gehörschutz benutzen



Augenschutz benutzen



Maske benutzen



Verriegelungshülse ziehen



Bohren/Schrauben



Hammerbohren



Elektrogeräte gehören nicht in den Hausmüll.

## Bildzeichen auf dem Schmierfett



Achtung!



Nicht für Kinder unter drei Jahren geeignet



Verpackung umweltgerecht entsorgen



Recycling-Symbol



Recycling-Code



Schmierfett, Werkzeug



Nicht für Getriebe geeignet

## Bildzeichen in der Betriebsanleitung



Achtung!

## Allgemeine Sicherheitshinweise für Elektrowerkzeuge

**⚠️ WARNUNG! Lesen Sie alle Sicherheitshinweise, Anweisungen, Bilderungen und technischen Daten, mit denen dieses Elektrowerkzeug versehen ist.** Versäumnisse bei der Einhaltung der nachfolgenden Anweisungen können elektrischen Schlag, Brand und/oder schwere Verletzungen verursachen. **Bewahren Sie alle Sicherheitshinweise und Anweisungen für die Zukunft auf.**

Der in den Sicherheitshinweisen verwendete Begriff „Elektrowerkzeug“ bezieht sich auf netzbetriebene Elektrowerkzeuge (mit Netzleitung) oder auf akkubetriebene Elektrowerkzeuge (ohne Netzleitung).

### 1. Arbeitsplatzsicherheit

- a) **Halten Sie Ihren Arbeitsbereich sauber und gut beleuchtet.** Unordnung oder unbeleuchtete Arbeitsbereiche können zu Unfällen führen.
- b) **Arbeiten Sie mit dem Elektrowerkzeug nicht in explosionsgefährdeter Umgebung, in der sich brennbare Flüssigkeiten, Gase oder Stäube befinden.** Elektrowerkzeuge erzeugen Funken, die den

Staub oder die Dämpfe entzünden können.

- c) **Halten Sie Kinder und andere Personen während der Benutzung des Elektrowerkzeuges fern.** Bei Ablenkung können Sie die Kontrolle über das Elektrowerkzeug verlieren.
2. **Elektrische Sicherheit**
  - a) **Der Anschlussstecker des Elektrowerkzeugs muss in die Steckdose passen. Der Stecker darf in keiner Weise verändert werden. Verwenden Sie keine Adapterstecker gemeinsam mit schutzgeerdeten Elektrowerkzeugen.** Unveränderte Stecker und passende Steckdosen verringern das Risiko eines elektrischen Schlages.
  - b) **Vermeiden Sie Körperkontakt mit geerdeten Oberflächen wie von Rohren, Heizungen, Herden und Kühlschränken.** Es besteht ein erhöhtes Risiko durch elektrischen Schlag, wenn Ihr Körper geerdet ist.
  - c) **Halten Sie das Elektrowerkzeug von Regen oder Nässe fern.** Das Eindringen von Wasser in ein Elektrowerkzeug erhöht das Risiko eines elektrischen Schlages.
  - d) **Zweckfremden Sie die Anschlussleitung nicht, um das Elektrowerkzeug zu tragen, aufzuhängen oder um den Stecker aus der Steckdose zu ziehen. Halten Sie die Anschlussleitung fern von Hitze, Öl, scharfen Kanten oder sich bewegenden Teilen.** Beschädigte oder verwickelte Anschlussleitungen erhöhen das Risiko eines elektrischen Schlages.
  - e) **Wenn Sie mit einem Elektrowerkzeug im Freien arbeiten, verwenden Sie nur Verlängerungsleitungen, die auch für den Außenbereich geeignet sind.** Die Anwendung einer für den Außenbereich geeigneten Verlängerungsleitung verringert das Risiko eines elektrischen Schlages.
  - f) **Wenn der Betrieb des Elektrowerkzeuges in feuchter Umgebung nicht vermeidbar ist, verwenden Sie einen Fehlerstromschutzschalter.** Der Einsatz eines Fehlerstromschutzschalters vermindert das Risiko eines elektrischen Schlages.

### 3. Sicherheit von Personen

- a) **Seien Sie aufmerksam, achten Sie darauf, was Sie tun, und gehen Sie mit Vernunft an die Arbeit mit einem Elektrowerkzeug. Benutzen Sie kein Elektrowerkzeug, wenn Sie müde sind oder unter Einfluss von Drogen, Alkohol oder Medikamenten stehen.** Ein Moment der Unachtsamkeit beim Gebrauch des Elektrowerkzeugs kann zu ernsthaften Verletzungen führen.
- b) **Tragen Sie persönliche Schutzausrüstung und immer eine Schutzbrille.** Das Tragen persönlicher Schutzausrüstung, wie Staubmaske, rutschfeste Sicherheitsschuhe, Schutzhelm oder Gehörschutz, je nach Art und Einsatz des Elektrowerkzeugs, verringert das Risiko von Verletzungen.
- c) **Vermeiden Sie eine unbeabsichtigte Inbetriebnahme. Vergewissern Sie sich, dass das Elektrowerkzeug ausgeschaltet ist, bevor Sie es an die Stromversorgung und/oder den Akku anschließen, es aufnehmen oder tragen.** Wenn Sie beim Tragen des Elektrowerkzeugs den Finger am Schalter haben oder das Elektrowerkzeug eingeschaltet an die Stromversorgung anschließen, kann dies zu Unfällen führen.
- d) **Entfernen Sie Einstellwerkzeuge oder Schraubenschlüssel, bevor Sie das Elektrowerkzeug einschalten.** Ein Werkzeug oder Schlüssel, der sich in einem drehenden Teil des Elektrowerkzeugs befindet, kann zu Verletzungen führen.
- e) **Vermeiden Sie eine abnormale Körperhaltung. Sorgen Sie für einen sicheren Stand und halten Sie jederzeit das Gleichgewicht.** Dadurch können Sie das Elektrowerkzeug in unerwarteten Situationen besser kontrollieren.
- f) **Tragen Sie geeignete Kleidung. Tragen Sie keine weite Kleidung oder Schmuck. Halten Sie Haare und Kleidung fern von sich bewegenden Teilen.** Lockere Kleidung, Schmuck oder lange Haare können von sich bewegenden Teilen erfasst werden.
- g) **Wenn Staubabsaug- und -auffangeinrichtungen montiert werden können, sind diese anzuschließen und richtig zu verwenden.** Verwendung einer Staub-

absaugung kann Gefährdungen durch Staub verringern.

- h) **Wiegen Sie sich nicht in falscher Sicherheit und setzen Sie sich nicht über die Sicherheitsregeln für Elektrowerkzeuge hinweg, auch wenn Sie nach vielfachem Gebrauch mit dem Elektrowerkzeug vertraut sind.** Achtloses Handeln kann binnen Sekundenbruchteilen zu schweren Verletzungen führen.
- ### 4. Verwendung und Behandlung des Elektrowerkzeugs
- a) **Überlasten Sie das Elektrowerkzeug nicht. Verwenden Sie für Ihre Arbeit das dafür bestimmte Elektrowerkzeug.** Mit dem passenden Elektrowerkzeug arbeiten Sie besser und sicherer im angegebenen Leistungsbereich.
  - b) **Benutzen Sie kein Elektrowerkzeug, dessen Schalter defekt ist.** Ein Elektrowerkzeug, das sich nicht mehr ein- oder ausschalten lässt, ist gefährlich und muss repariert werden.
  - c) **Ziehen Sie den Stecker aus der Steckdose und/oder entfernen Sie einen abnehmbaren Akku, bevor Sie Geräteeinstellungen vornehmen, Einsatzwerkzeugteile wechseln oder das Elektrowerkzeug weglegen.** Diese Vorsichtsmaßnahme verhindert den unbeabsichtigten Start des Elektrowerkzeugs.
  - d) **Bewahren Sie unbenutzte Elektrowerkzeuge außerhalb der Reichweite von Kindern auf. Lassen Sie keine Personen das Elektrowerkzeug benutzen, die mit diesem nicht vertraut sind oder diese Anweisungen nicht gelesen haben.** Elektrowerkzeuge sind gefährlich, wenn sie von unerfahrenen Personen benutzt werden.
  - e) **Pflegen Sie das Elektrowerkzeug und Einsatzwerkzeug mit Sorgfalt. Kontrollieren Sie, ob bewegliche Teile einwandfrei funktionieren und nicht klemmen, ob Teile gebrochen oder so beschädigt sind, dass die Funktion des Elektrowerkzeugs beeinträchtigt ist. Lassen Sie beschädigte Teile vor dem Einsatz des Elektrowerkzeugs reparieren.** Viele Unfälle haben ihre Ursache in schlecht gewarteten Elektrowerkzeugen.
  - f) **Halten Sie Schneidwerkzeuge scharf und sauber.** Sorgfältig gepflegte Schneidwerkzeuge mit scharfen Schneid-



kanten verkleben sich weniger und sind leichter zu führen.

- g) **Verwenden Sie Elektrowerkzeug, Zubehör, Einsatzwerkzeuge usw. entsprechend diesen Anweisungen. Berücksichtigen Sie dabei die Arbeitsbedingungen und die auszuführende Tätigkeit.** Der Gebrauch von Elektrowerkzeugen für andere als die vorgesehenen Anwendungen kann zu gefährlichen Situationen führen.
- h) **Halten Sie Griffe und Griffflächen trocken, sauber und frei von Öl und Fett.** Rutschige Griffe und Griffflächen erlauben keine sichere Bedienung und Kontrolle des Elektrowerkzeugs in unvorhergesehenen Situationen.
- 5. **Verwendung und Behandlung des Akkuerkzeugs**
  - a) **Laden Sie die Akkus nur mit Ladegeräten auf, die vom Hersteller empfohlen werden.** Durch ein Ladegerät, das für eine bestimmte Art von Akkus geeignet ist, besteht Brandgefahr, wenn es mit anderen Akkus verwendet wird.
  - b) **Verwenden Sie nur die dafür vorgesehenen Akkus in den Elektrowerkzeugen.** Der Gebrauch von anderen Akkus kann zu Verletzungen und Brandgefahr führen.
  - c) **Halten Sie den nicht benutzten Akku fern von Büroklammern, Münzen, Schlüsseln, Nägeln, Schrauben oder anderen kleinen Metallgegenständen, die eine Überbrückung der Kontakte verursachen könnten.** Ein Kurzschluss zwischen den Akkukontakten kann Verbrennungen oder Feuer zur Folge haben.
  - d) **Bei falscher Anwendung kann Flüssigkeit aus dem Akku austreten. Vermeiden Sie den Kontakt damit. Bei zufälligem Kontakt mit Wasser abspülen.** Wenn die Flüssigkeit in die Augen kommt, nehmen Sie zusätzlich ärztliche Hilfe in Anspruch. Austretende Akkuflüssigkeit kann zu Hautreizungen oder Verbrennungen führen.
  - e) **Benutzen Sie keinen beschädigten oder veränderten Akku.** Beschädigte oder veränderte Akkus können sich unvorhersehbar verhalten und zu Feuer, Explosion oder Verletzungsgefahr führen.
  - f) **Setzen Sie einen Akku keinem Feuer oder zu hohen Temperaturen aus. Feu-**

er oder Temperaturen über 130 °C können eine Explosion hervorrufen.

- g) **Befolgen Sie alle Anweisungen zum Laden und laden Sie den Akku oder das Akkuwerkzeug niemals außerhalb des in der Betriebsanleitung angegebenen Temperaturbereichs.** Falsches Laden oder Laden außerhalb des zugelassenen Temperaturbereichs kann den Akku zerstören und die Brandgefahr erhöhen.
- 6. **Service**
  - a) **Lassen Sie Ihr Elektrowerkzeug nur von qualifiziertem Fachpersonal und nur mit Original-Ersatzteilen reparieren.** Damit wird sichergestellt, dass die Sicherheit des Elektrowerkzeugs erhalten bleibt.
  - b) **Warten Sie niemals beschädigte Akkus.** Sämtliche Wartung von Akkus sollte nur durch den Hersteller oder bevollmächtigte Kundendienststellen erfolgen.

## Sicherheitshinweise für Hämmer

### Sicherheitshinweise für alle Arbeiten

- **Tragen Sie Gehörschutz** Die Einwirkung von Lärm kann Hörverlust bewirken.
- **Benutzen Sie Zusatzgriffe, wenn diese mit dem Elektrowerkzeug mitgeliefert werden.** Der Verlust der Kontrolle kann zu Verletzungen führen.
- **Halten Sie das Elektrowerkzeug an den isolierten Griffflächen, wenn Sie Arbeiten ausführen, bei denen das Einsatzwerkzeug oder die Schraube verborgene Stromleitungen treffen kann.** Der Kontakt mit einer spannungsführenden Leitung kann auch metallene Geräteteile unter Spannung setzen und zu einem elektrischen Schlag führen.

### Sicherheitshinweise bei Verwendung langer Bohrer mit Bohrhämmern

- **Beginnen Sie den Bohrvorgang immer mit niedriger Drehzahl und während das Bohrwerkzeug Kontakt mit dem Werkstück hat.** Bei höheren Drehzahlen kann sich der Bohrer leicht verbiegen, wenn er sich ohne Kontakt mit dem Werkstück frei drehen kann, und zu Verletzungen führen.
- **Üben Sie keinen übermäßigen Druck und nur in Längsrichtung zum Bohrwerkzeug aus.** Bohrer können sich ver-

biegen und dadurch brechen oder zu einem Verlust der Kontrolle und zu Verletzungen führen.

### Zusätzliche Sicherheitshinweise

- **Sichern Sie das Werkstück.** Ein mit Spannvorrichtungen oder Schraubstock festgehaltenes Werkstück ist sicherer gehalten als mit Ihrer Hand.
- **Schalten Sie das Elektrowerkzeug sofort aus, wenn das Einsatzwerkzeug blockiert. Seien Sie auf hohe Reaktionsmomente gefasst, die einen Rückschlag verursachen.** Das Einsatzwerkzeug blockiert, wenn das Elektrowerkzeug überlastet wird.
- **Warten Sie, bis das Elektrowerkzeug zum Stillstand gekommen ist, bevor Sie es ablegen.** Das Einsatzwerkzeug kann sich verhaken und zum Verlust der Kontrolle über das Elektrowerkzeug führen.
- **Verwenden Sie geeignete Suchgeräte, um verborgene Versorgungsleitungen aufzuspüren, oder ziehen Sie die örtliche Versorgungsgesellschaft hinzu.** Kontakt mit Elektroleitungen kann zu Feuer und elektrischem Schlag führen. Beschädigung einer Gasleitung kann zur Explosion führen. Eindringen in eine Wasserleitung verursacht Sachbeschädigung.
- **Verwenden Sie ausschließlich Zubehör, welches von PARKSIDE empfohlen wurde.** Ungeeignetes Zubehör kann zu elektrischem Schlag oder Feuer führen.

### Restrisiken

Auch wenn Sie dieses Gerät vorschriftsmäßig bedienen, bleiben immer Restrisiken bestehen. Folgende Gefahren können im Zusammenhang mit der Bauweise und Ausführung dieses Gerätes auftreten:

- Gehörschäden, falls kein geeigneter Gehörschutz getragen wird.
- Gesundheitsschäden, die aus Hand-Arm-Schwingungen resultieren, falls das Gerät über einen längeren Zeitraum verwendet wird oder nicht ordnungsgemäß geführt und gewartet wird.

**⚠ WARNUNG!** Gefahr durch elektromagnetisches Feld, das während das Gerät im Betrieb ist, erzeugt wird. Das Feld kann unter bestimmten Umständen aktive oder passive medizinische Implantate beeinträchtigen. Um die Gefahr von ernsthaften oder tödli-

chen Verletzungen zu verringern, empfehlen wir Personen mit medizinischen Implantaten ihren Arzt und den Hersteller des medizinischen Implantats zu konsultieren, bevor das Gerät bedient wird.

## Vorbereitung

**⚠ WARNUNG!** Verletzungsgefahr durch ungewollt anlaufendes Gerät. Setzen Sie den Akku erst dann in das Gerät ein, wenn das Gerät vollständig für den Einsatz vorbereitet ist.

### Bedienteile


Lernen Sie vor dem ersten Betrieb des Geräts die Bedienteile kennen.

- **Drehrichtungsschalter (5) (Abb. A)**

**⚠ VORSICHT!** Verletzungsgefahr! Bringen Sie vor allen Arbeiten am Gerät (z.B. Wartung, Werkzeugwechsel etc.) sowie bei dessen Transport und Aufbewahrung den Drehrichtungsschalter (5) in Mittelstellung. Dies verhindert ein unbeabsichtigtes Betätigen des Ein-/ Ausschalters (6).

**HINWEIS!** Betätigen Sie den Drehrichtungsschalter nur, wenn das Gerät stillsteht!

Richtung des Schalter von hinten gesehen.

- **Links** Rechtslauf ↺
- **Mitte**  Einschaltsperrung
- **Rechts** Linkslauf ↻

- **Funktionswahlschalter (4)**

**HINWEIS!** Beschädigungsgefahr! Betätigen Sie den Funktionswahlschalter nur, wenn das Gerät still steht. Mit dem Funktionswahlschalter (4) wählen Sie die Betriebsart des Gerätes. Drehen Sie den Funktionswahlschalter (4) so, dass die Pfeil-Markierung auf das gewünschte Symbol zeigt (siehe *Betriebsart wählen*, S. 12).

- **Ein-/Ausschalter (6)**

- Einschalten: Drücken
- Drehzahl stufenlos regulieren: Je weiter Sie den Ein-/Ausschalter drücken, desto höher ist die Drehzahl.
- Ausschalten: Loslassen

### Werkzeug auswählen

- Zum Hammerbohren benötigen Sie einen Bohrer mit SDS-Plus-Aufnahme (18).

**HINWEIS!** Beschädigungsgefahr! Die Betriebsart „Hammerbohren“ darf nur verwendet werden, wenn das Schnellspannbohrfutter nicht aufgesetzt ist!

- Zum Bohren ohne Schlag in Holz, Metall und Kunststoff verwenden Sie einen Bohrer mit Rundschaft-Aufnahme (17), den Sie über das Schnellspannbohrfutter mit SDS-Plus-Aufnahme (15) einsetzen.
- Zum Schrauben verwenden Sie den Bithalter (19)/Schraub-Bits (20), die Sie über das Schnellspannbohrfutter mit SDS-Plus-Aufnahme (15) einsetzen.

**HINWEIS!** Das Schnellspannbohrfutter ist nicht im Lieferumfang enthalten.

**HINWEIS!** Schraub-Bits/Bithalter und Bohrer (Rundschaft-Aufnahme) sind nicht im Lieferumfang enthalten.

- Siehe *Ersatzteile und Zubehör*, S. 16

## Einsatzwerkzeug montieren und demontieren

### Voraussetzungen

- *Werkzeug auswählen*, S. 10 beachten

### Hinweise

- Werkzeugaufnahme (1): SDS-Plus
- Das SDS-Plus Einsatzwerkzeug/Schnellspannbohrfutter hat systembedingt etwas radiales Spiel. Dies hat keine Auswirkungen auf die Genauigkeit der Bohrung.

**HINWEIS!** Beschädigungsgefahr! Verwenden Sie das Schnellspannbohrfutter (15) nur für die Betriebsart "Bohren/Schrauben".

- Achten Sie beim Einsetzen des Werkzeuges darauf, dass die Staubschutzkappe (2) nicht beschädigt wird. Die Staubschutzkappe (2) verhindert weitgehend das Eindringen von Bohrstaub in die Werkzeugaufnahme während des Betriebes.

**HINWEIS!** Eine beschädigte Staubschutzkappe (2) ist sofort zu ersetzen. Es wird empfohlen, dies von einem Kundendienst vornehmen zu lassen.

- Richtungsangaben von hinten gesehen.

### Einsatzwerkzeug (SDS-Plus) montieren (Abb. B)

1. Werkzeugaufnahme SDS-Plus (1) entriegeln: Ziehen Sie die Verriegelungshülse (3) nach hinten.

2. Setzen Sie das Einsatzwerkzeug drehend in die Werkzeugaufnahme SDS-Plus (1) ein.
3. Einsatzwerkzeug festklemmen: Lassen Sie die Verriegelungshülse (3) los.
4. Überprüfen Sie durch Ziehen am Einsatzwerkzeug den festen Sitz.

### Einsatzwerkzeug (SDS-Plus) demontieren (Abb. B)

1. Werkzeugaufnahme SDS-Plus (1) entriegeln: Ziehen Sie die Verriegelungshülse (3) nach hinten.
2. **⚠ VORSICHT!** Verbrennungsgefahr! Einsatzwerkzeuge – insbesondere Bohrer – können sehr heiß werden. Tragen Sie gegebenenfalls Schutzhandschuhe. Entfernen Sie das Einsatzwerkzeug.

### Schnellspannbohrfutter montieren (Abb. C)

1. Werkzeugaufnahme SDS-Plus (1) entriegeln: Ziehen Sie die Verriegelungshülse (3) nach hinten.
2. Setzen Sie das Schnellspannbohrfutter (15) drehend in die Werkzeugaufnahme SDS-Plus (1) ein.
3. Bohrfutter festklemmen: Lassen Sie die Verriegelungshülse (3) los.
4. Überprüfen Sie durch Ziehen am Schnellspannbohrfutter (15) die einwandfreie Verriegelung.

### Sechskantschaft/Rundschaft Einsatzwerkzeuge einsetzen (Abb. D)

#### Hinweise

- Bohrfutter-Spannweite: 0,8–10 mm
- Richtungsangaben von hinten gesehen.

#### Vorgehen

1. Bohrfutter öffnen: Drehen Sie das Schnellspannbohrfutter (15) ↺.
2. Schieben Sie das Einsatzwerkzeug so weit wie möglich in die Bohrfutteröffnung (16).
3. Einsatzwerkzeug festklemmen: Drehen Sie das Schnellspannbohrfutter (15) ↻.

### Sechskantschaft/Rundschaft Einsatzwerkzeuge entnehmen (Abb. D)

1. Bohrfutter öffnen: Drehen Sie das Schnellspannbohrfutter (15) ↺.
2. **⚠ VORSICHT!** Verbrennungsgefahr! Einsatzwerkzeuge – insbesondere Bohrer –

können sehr heiß werden. Tragen Sie gegebenenfalls Schutzhandschuhe.  
Entfernen Sie das Einsatzwerkzeug.

### Schnellspannbohrfutter demontieren (Abb. C)

1. Werkzeugaufnahme SDS-Plus (1) entriegeln: Ziehen Sie die Verriegelungshülse (3) nach hinten.
2. Entnehmen Sie das Schnellspannbohrfutter (15).

### Ladezustand des Akkus prüfen

LEDs	Bedeutung
rot, orange, grün	Akku geladen
rot, orange	Akku teilweise geladen
rot	Akku muss geladen werden

1. Drücken Sie die Taste (8) neben der Ladezustandsanzeige (9) am Akku (10). Die LEDs der Ladezustandsanzeige zeigen den Ladezustand des Akkus.
2. Laden Sie den Akku (10) auf, wenn nur noch die rote LED der Ladezustandsanzeige (9) leuchtet.

### Akku aufladen

Siehe auch Betriebsanleitung des Ladegeräts.

Drehen Sie den Funktionswahlschalter (4) so, dass die Pfeil-Markierung auf das gewünschte Symbol zeigt.

Symbol	Betriebsart	Material	Bohrfutter	Drehrichtung	Einsatzwerkzeug
	Hammerbohren	Ziegel, Beton, Stein (Mauerwerk)	SDS-Plus	Rechtslauf ↻	Bohrer (SDS-Plus-Aufnahme)
	Bohren	Holz, Metall, Kunststoff	Schnellspannbohrfutter	Rechtslauf ↻	Bohrer (Rundschacht-Aufnahme)
	Schrauben	Schraube	Schnellspannbohrfutter	Eindrehen: Rechtslauf ↻ Ausdrehen: Linkslauf ↻	Bithalter, Schraub-Bit

### Akku einsetzen und entnehmen

**⚠ WARNUNG!** Verletzungsgefahr durch ungewollt anlaufendes Gerät. Setzen Sie den Akku erst dann in das Gerät ein, wenn das Gerät vollständig für den Einsatz vorbereitet ist.

### Hinweise

- Lassen Sie einen erwärmten Akku vor dem Laden abkühlen.
- Setzen Sie den Akku nicht über längere Zeit starker Sonneneinstrahlung aus und legen Sie ihn nicht auf Heizkörpern ab (max. 50 °C).

### Akku aufladen

1. Nehmen Sie den Akku (10) aus dem Gerät.
2. Schieben Sie den Akku (10) in den Ladeschacht des Akku-Ladegeräts (23).
3. Schließen Sie das Akku-Ladegerät (23) an eine Steckdose an.
4. Nach erfolgtem Ladevorgang trennen Sie das Akku-Ladegerät (23) vom Netz.
5. Ziehen Sie den Akku (10) aus dem Akku-Ladegerät (23).

## Betrieb

### Betriebsart wählen

#### Hinweise

- **Befestigen und sichern Sie das Werkstück mittels Zwingen oder auf andere Art und Weise an einer stabilen Unterlage.** Wenn Sie das Werkstück nur mit der Hand oder gegen Ihren Körper halten, bleibt es labil, was zum Verlust der Kontrolle führen kann.

**HINWEIS!** Beschädigungsgefahr! Falscher Akku kann Gerät und Akku beschädigen.

### Akku einsetzen

1. Schieben Sie den Akku (10) entlang der Führungsschiene in den Akku-Halter (12). Der Akku verriegelt hörbar.

## Akku entnehmen

1. Drücken und halten Sie die Akku-Entriegelung (11) am Akku (10).
2. Ziehen Sie den Akku aus dem Akku-Halter (12).

## Ein- und Ausschalten

**⚠ WARNUNG!** Verletzungsgefahr durch ungewollten Dauerbetrieb des Gerätes. Prüfen Sie vor dem Einsetzen der Akkus in das Gerät, dass der Ein-/Ausschalter (6) ordnungsgemäß funktioniert und beim Loslassen in die Aus-Stellung zurückkehrt.

### Einschalten

1. Setzen Sie den Akku (10) in das Gerät ein.
2. Wählen Sie mit dem Drehrichtungsschalter (5) die Drehrichtung.
3. Drücken und halten Sie den Ein-/Ausschalter (6).  
Das LED-Arbeitslicht (14) leuchtet.

### Ausschalten

1. Lassen Sie den Ein-/Ausschalter (6) los. Das LED-Arbeitslicht erlischt.
2. Warten Sie, bis das Elektrowerkzeug zum Stillstand gekommen ist, bevor Sie es ablegen.
3. In Arbeitspausen: Stellen Sie den Drehrichtungsschalter (5) in die Mitte. Diese Vorsichtsmaßnahme verhindert den unbeabsichtigten Start des Elektrowerkzeugs.
4. Entnehmen Sie den Akku (10) aus dem Gerät, wenn Sie das Gerät unbeaufsichtigt lassen oder mit der Arbeit fertig sind.

## Transport

### Hinweise

- Schalten Sie das Gerät aus.
- Vergewissern Sie sich, dass alle sich bewegenden Teile zum vollständigen Stillstand gekommen sind.
- Entfernen Sie den Akku.
- Entfernen Sie das Einsatzwerkzeug.
- Tragen Sie das Gerät immer am Handgriff (7).

## Reinigung, Wartung und Lagerung

**⚠ WARNUNG!** Verletzungsgefahr durch ungewollt anlaufendes Gerät. Schützen Sie sich bei Wartungs- und Reinigungsarbeiten. Schalten Sie das Gerät aus und entfernen Sie den Akku (10). Lassen Sie Instandsetzungsarbeiten und Wartungsarbeiten, die nicht in dieser Anleitung beschrieben sind, von unserem Service-Center durchführen. Verwenden Sie nur Original-Ersatzteile.

### Reinigung

**⚠ WARNUNG!** Elektrischer Schlag! Spritzen Sie das Gerät niemals mit Wasser ab. **HINWEIS!** Beschädigungsgefahr. Chemische Substanzen können die Kunststoffteile des Gerätes angreifen. Verwenden Sie keine Reinigungs- bzw. Lösungsmittel.

- Halten Sie Lüftungsschlitze, Motorgehäuse und Griffe des Gerätes sauber. Verwenden Sie dazu ein feuchtes Tuch oder eine Bürste.
- Reinigen Sie die Werkzeugaufnahme SDS-Plus (1). Ziehen Sie dazu die Verriegelungshülse (3) nach hinten und nehmen Sie die Staubschutzkappe (2) nach vorne ab.

### Wartung

- Kontrollieren Sie das Gerät vor jedem Gebrauch auf offensichtliche Mängel wie lose, abgenutzte oder beschädigte Teile.
- Fetten Sie das Einsteckende des SDS-Einsatzwerkzeuges regelmäßig mit dem im Lieferumfang enthaltenen Schmierfett (21) etwas (0,5–1 g) ein. Das Fetten des SDS-Einsatzwerkzeuges sollte wiederholt werden, wenn auf dem Schaft kaum noch Fett haftet.

**HINWEIS!** Die Schmierung der Werkzeugaufnahme gewährleistet einen reibungslosen Betrieb und eine längere Lebensdauer.

### Lagerung

Lagern Sie Gerät und Zubehör stets:

- sauber
- trocken
- staubgeschützt
- im mitgelieferten Aufbewahrungskoffer (22)

- außerhalb der Reichweite von Kindern Geräte mit Akku:
- Die Lagertemperatur für den Akku und das Gerät beträgt zwischen 0 °C und 45 °C. Vermeiden Sie während der Lagerung extreme Kälte oder Hitze, damit der Akku nicht an Leistung verliert.
- Nehmen Sie den Akku vor einer längeren Lagerung (z. B. Überwinterung) aus dem Gerät (separate Bedienungsanleitung für Akku und Ladegerät beachten).

## Entsorgung/Umweltschutz

Nehmen Sie den Akku aus dem Gerät und führen Sie Gerät, Akku, Zubehör und Verpackung einer umweltgerechten Wiederverwertung zu.



Elektrogeräte gehören nicht in den Hausmüll.

Das Symbol der durchgestrichenen Mülltonne bedeutet, dass dieses Elektro- bzw. Elektronikgerät am Ende seiner Lebensdauer nicht im Hausmüll entsorgt werden darf, sondern vom Endnutzer einer getrennten Sammlung zugeführt werden muss.

### Richtlinie 2012/19/EU über Elektro- und Elektronik-Altgeräte:

Verbraucher sind gesetzlich dazu verpflichtet, Elektro- und Elektronikgeräte am Ende ihrer Lebensdauer einer umweltgerechten Wiederverwertung zuzuführen. Auf diese Weise wird eine umwelt- und ressourcenschonende Verwertung sichergestellt. Je nach Umsetzung in nationales Recht können Sie folgende Möglichkeiten haben:

- an einer Verkaufsstelle zurückgeben,
- an einer offiziellen Sammelstelle abgeben,
- an den Hersteller/Inverkehrbringer zurücksenden.

Nicht betroffen sind den Altgeräten beigelegte Zubehörteile und Hilfsmittel ohne Elektrobestandteile.

### Zusätzliche Entsorgungshinweise für Deutschland

Das Gerät ist bei eingerichteten Sammelstellen, Wertstoffhöfen oder Entsorgungsbetrieben abzugeben. Zudem sind Vertrieber von Elektro- und Elektronikgeräten sowie Vertrieber von Lebensmitteln zur Rücknahme ver-

pflichtet. LIDL bietet Ihnen Rückgabemöglichkeiten direkt in den Filialen und Märkten an. Rückgabe und Entsorgung sind für Sie kostenfrei.

Beim Kauf eines Neugerätes haben Sie das Recht, ein entsprechendes Altgerät unentgeltlich zurückzugeben.

Zusätzlich haben Sie die Möglichkeit, unabhängig vom Kauf eines Neugerätes, unentgeltlich (bis zu drei) Altgeräte abzugeben, die in keiner Abmessung größer als 25 cm sind. Bitte entnehmen Sie vor der Rückgabe Batterien oder Akkumulatoren, sowie Lampen, die zerstörungsfrei entnommen werden können und führen diese einer separaten Sammlung zu.

### Akkus umweltgerecht entsorgen



Der Akku darf am Ende der Nutzungszeit nicht über den Hausmüll entsorgt werden. Werfen Sie den Akku nicht ins Feuer (Explosionsgefahr) oder ins Wasser. Beschädigte Akkus können der Umwelt und ihrer Gesundheit schaden, wenn giftige Dämpfe oder Flüssigkeiten austreten.

Sie sind verpflichtet, defekte oder ausgelebte Akkus umweltgerecht zu entsorgen.

- Öffnen Sie Akkus nicht und vermeiden Sie eine mechanische Beschädigung. Es besteht die Gefahr eines Kurzschlusses und es können Dämpfe austreten, die die Atemwege reizen.
- Aus Sicherheitsgründen sollten Akkus vor der Entsorgung entladen werden.
- Kleben Sie die Pole ab, um Kurzschlüsse zu vermeiden.
- Entsorgen Sie Akkus über den Handel oder eine Sammelstelle.
- **Beschädigte Akkus**

Behandeln Sie äußerlich beschädigte Akkus besonders vorsichtig!

- Berühren Sie beschädigte Akkus nicht mit bloßen Händen.
- Falls Sie die Pole nicht abkleben können, geben Sie Akkus einzeln in eine Plastiktüte.
- Geben Sie beschädigte Akkus einzeln in einen nicht brennbaren, verschleißbaren Behälter, der noch mit Sand gefüllt werden kann.
- Bringen Sie beschädigte Akkus zu einer Sammelstelle mit Fachpersonal.

## Service

### Garantie

Sehr geehrte Kundin, sehr geehrter Kunde, Sie erhalten auf dieses Produkt 3 Jahre Garantie ab Kaufdatum. Im Falle von Mängeln dieses Produkts stehen Ihnen gegen den Verkäufer des Produkts gesetzliche Rechte zu. Diese gesetzlichen Rechte werden durch unsere im Folgenden dargestellte Garantie nicht eingeschränkt.

### Garantiebedingungen

Die Garantiefrist beginnt mit dem Kaufdatum. Bitte bewahren Sie den Original-Kassenbon gut auf. Diese Unterlage wird als Nachweis für den Kauf benötigt. Tritt innerhalb von drei Jahren ab dem Kaufdatum dieses Produkts ein Material- oder Fabrikationsfehler auf, wird das Produkt von uns – nach unserer Wahl – für Sie kostenlos repariert oder ersetzt. Diese Garantieleistung setzt voraus, dass innerhalb der Drei-Jahres-Frist das defekte Produkt und der Kaufbeleg (Kassenbon) vorgelegt und schriftlich kurz beschrieben wird, worin der Mangel besteht und wann er aufgetreten ist.

Wenn der Defekt von unserer Garantie gedeckt ist, erhalten Sie das reparierte oder ein neues Produkt zurück. Mit Reparatur oder Austausch des Produkts beginnt kein neuer Garantiezeitraum.

### Garantiezeit und gesetzliche Mängelansprüche

Die Garantiezeit wird durch die Gewährleistung nicht verlängert. Dies gilt auch für ersetzte und reparierte Teile. Eventuell schon beim Kauf vorhandene Schäden und Mängel müssen sofort nach dem Auspacken gemeldet werden. Nach Ablauf der Garantiezeit anfallende Reparaturen sind kostenpflichtig.

### Garantieumfang

Das Produkt wurde nach strengen Qualitätsrichtlinien sorgfältig produziert und vor Anlieferung gewissenhaft geprüft.

Die Garantieleistung gilt für Material- oder Fabrikationsfehler. Diese Garantie erstreckt sich nicht auf Produktteile, die normaler Abnutzung ausgesetzt sind und daher als Verschleißteile angesehen werden können (z. B. Bohrer) oder für Beschädigungen an zerbrechlichen Teilen.

Diese Garantie verfällt, wenn das Produkt beschädigt, nicht sachgemäß benutzt oder nicht gewartet wurde. Für eine sachgemäße Benutzung des Produkts sind alle in der Betriebsanleitung aufgeführten Anweisungen genau einzuhalten. Verwendungszwecke und Handlungen, von denen in der Betriebsanleitung abgeraten oder vor denen gewarnt wird, sind unbedingt zu vermeiden.

Das Produkt ist lediglich für den privaten und nicht für den gewerblichen Gebrauch bestimmt. Bei missbräuchlicher und unsachgemäßer Behandlung, Gewaltanwendung und bei Eingriffen, die nicht von unserer autorisierten Service-Niederlassung vorgenommen wurden, erlischt die Garantie.

### Abwicklung im Garantiefall

Um eine schnelle Bearbeitung Ihres Anliegens zu gewährleisten, folgen Sie bitte den folgenden Hinweisen:

- Bitte halten Sie für alle Anfragen den Kassenbon und die Artikelnummer (IAN 505146\_2501) als Nachweis für den Kauf bereit.
- Die Artikelnummer entnehmen Sie bitte dem Typenschild am Produkt, einer Gravur am Produkt, dem Titelblatt der Bedienungsanleitung (unten links) oder dem Aufkleber auf der Rück- oder Unterseite des Produktes.
- Sollten Funktionsfehler oder sonstige Mängel auftreten, kontaktieren Sie zunächst das nachfolgend benannte Service-Center **telefonisch** oder nutzen Sie unser **Kontaktformular**, das Sie auf [parkside-diy.com](http://parkside-diy.com) in der Kategorie **Service** finden.
- Ein als defekt erfasstes Produkt können Sie, nach Rücksprache mit unserem Service-Center unter Beifügung des Kaufbelegs (Kassenbons) und der Angabe, worin der Mangel besteht und wann er aufgetreten ist, für Sie portofrei an die Ihnen mitgeteilte Service-Anschrift übersenden. Um Annahmeprobleme und Zusatzkosten zu vermeiden, benutzen Sie unbedingt nur die Adresse, die Ihnen mitgeteilt wird. Stellen Sie sicher, dass der Versand nicht unfrei, per Sperrgut, Express oder sonstiger Sonderfracht erfolgt. Senden Sie das Produkt bitte inkl. aller beim Kauf mitgelieferten Zubehörteile ein und sorgen Sie für eine ausreichend sichere Transportverpackung.





Auf *parkside-diy.com* können Sie diese und viele weitere Handbücher einsehen und herunterladen. Mit diesem QR-Code gelangen Sie direkt auf *parkside-diy.com*. Wählen Sie Ihr Land aus, und suchen Sie über die Suchmaske nach den Bedienungsanleitungen. Durch Eingabe der Artikelnummer (IAN) 505146\_2501 können Sie Ihre Bedienungsanleitung öffnen.

### Reparatur-Service

Für Reparaturen, die **nicht der Garantie unterliegen**, wenden Sie sich an das Service-Center. Dort erhalten Sie gerne einen Kostenvoranschlag.

- Wir können nur Geräte bearbeiten, die ausreichend verpackt und frankiert eingesandt wurden.

## Ersatzteile und Zubehör

**Ersatzteile und Zubehör erhalten Sie unter [www.grizzlytools.shop](http://www.grizzlytools.shop).** Sollten bei Ihrem Bestellvorgang Probleme auftreten, kontaktieren Sie uns über unseren Online-Shop. Bei weiteren Fragen wenden Sie sich an: *Service-Center*, S. 16

Pos.-Nr.	Bezeichnung	Best.-Nr.
15	Schnellspannbohrfutter (SDS-Plus Adapter)	91110393
19	Bithalter	91110395

## Fehlersuche

Die folgende Tabelle hilft Ihnen kleine Störungen zu beseitigen:

Problem	Mögliche Ursache	Fehlerbehebung
Gerät startet nicht	Akku (10) nicht eingesetzt	<i>Akku einsetzen</i> , S. 12
	Ein-/Aussschalter (6) defekt	Wenden Sie sich an das Service-Center.
	Akku (10) entladen	<i>Akku aufladen</i> , S. 12
	Motor defekt	Wenden Sie sich an das Service-Center.

**Hinweis:** Bitte senden Sie Ihr Gerät gereinigt und mit Hinweis auf den Defekt an die vom Service-Center genannte Adresse.

- Nicht angenommen werden unfrei eingeschickte Geräte sowie Geräte, die per Sperrgut, Express oder mit sonstiger Sonderfracht versendet wurden.
- Wir entsorgen Ihre eingesendeten, defekten Geräte kostenlos.

### Service-Center

**DE** **Service Deutschland**  
Tel.: 0800 88 55 300  
Kontaktformular auf  
[parkside-diy.com](http://parkside-diy.com)  
**IAN 505146\_2501**

### Importeur

Bitte beachten Sie, dass die folgende Anschrift keine Serviceanschrift ist. Kontaktieren Sie zunächst das oben genannte Service-Center.

Grizzly Tools GmbH & Co. KG  
Stockstädter Str. 20  
63762 Großostheim  
DEUTSCHLAND  
[www.grizzlytools.de](http://www.grizzlytools.de)



Problem	Mögliche Ursache	Fehlerbehebung
Gerät arbeitet mit Unterbrechungen	Interner Wackelkontakt	Wenden Sie sich an das Service-Center.
	Ein-/Ausschalter (6) defekt	

## Original-EU-Konformitätserklärung

Produkt: **Akku-Bohrhammer**

Modell: **PABH 20-Li D4**

Seriennummer: 000001–223000

Der oben beschriebene Gegenstand der Erklärung erfüllt die einschlägigen Harmonisierungsrechtsvorschriften der Union:

**2006/42/EG • 2014/30/EU • 2011/65/EU & (EU) 2015/863**  
**Produkt mit Akku Smart PAPS 204 A1/**  
**Smart PAPS 208 A1/Smart PAPS 2012 A1: 2014/53/EU**

Der oben beschriebene Gegenstand der Erklärung erfüllt die Vorschriften der Richtlinie 2011/65/EU des Europäischen Parlaments und des Rates vom 8. Juni 2011 zur Beschränkung der Verwendung bestimmter gefährlicher Stoffe in Elektro- und Elektronikgeräten.

Um die Konformität zu gewährleisten, wurden folgende harmonisierte Normen sowie nationale Normen und Bestimmungen angewendet:

**EN 62841-1:2015/A11:2022**  
**EN IEC 62841-2-6:2020/A11:2020 • EN IEC 63000:2018**  
**IEC 62471:2006 • EN 62471:2008**  
**EN IEC 55014-1:2021 • EN IEC 55014-2:2021**  
**Produkt mit Akku Smart PAPS 204 A1/Smart PAPS 208 A1/Smart PAPS 2012 A1:**  
**EN 301 489-1 V2.2.3:2019 • EN 301 489-17 V3.3.1:2024**  
**EN 300 328 V2.2.2:2019 • EN 50663:2017**

Die alleinige Verantwortung für die Ausstellung dieser Konformitätserklärung trägt der Hersteller:



Grizzly Tools GmbH & Co. KG  
 Stockstädter Str. 20  
 63762 Großostheim  
 DEUTSCHLAND  
 21.07.2025

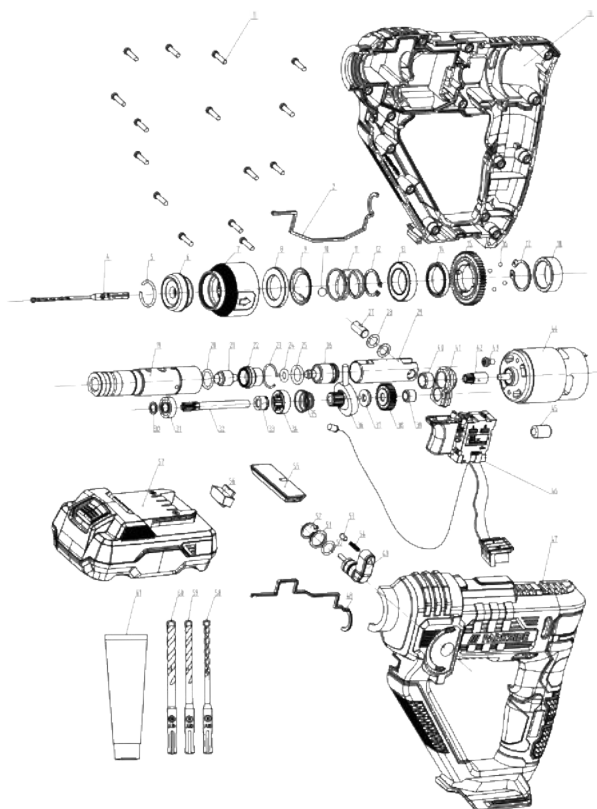
Christian Frank  
 Dokumentationsbevollmächtigter







## PABH 20-Li D4



informativ

**Grizzly Tools GmbH & Co. KG**  
Stockstädter Str. 20  
63762 Großostheim  
GERMANY

Stand der Informationen : 03/2025  
Ident.-No.: 71001532032025-DE

---



IAN 505146\_2501