



OWIM GmbH & Co. KG

Stiftsbergstraße 1
74167 Neckarsulm
GERMANY

Model No.: HG10577A-D

Version: 10/2023

IAN 455722_2304



ARMBANDUHR- UND SCHMUCKSET

DE AT CH

ARMBANDUHR- UND SCHMUCKSET

Bedienungs- und Sicherheitshinweise

FR CH

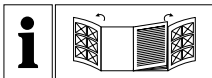
PARURE MONTRE ET BIJOU

Instructions d'utilisation et consignes de sécurité

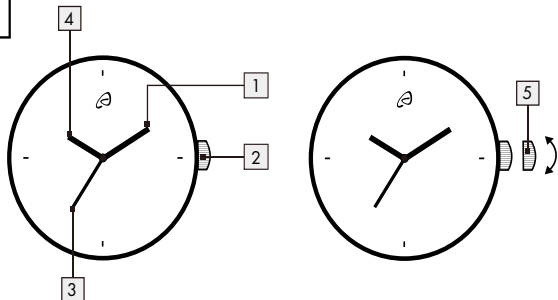
IT CH

SET OROLOGIO DA POLSO E BRACCIALETTO

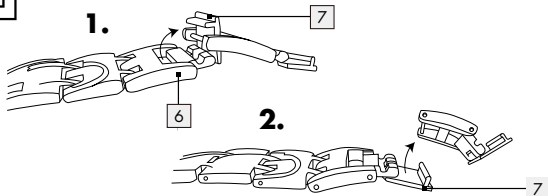
Indicazioni per l'uso e per la sicurezza



DE/AT/CH	Bedienungs- und Sicherheitshinweise	Seite	5
FR/CH	Instructions d'utilisation et consignes de sécurité	Page	21
IT/CH	Indicazioni per l'uso e per la sicurezza	Pagina	35

A**B**

3 BAR	✓	✗	✗	✗
5 BAR HG10577A-D	✓	✓	✗	✗
10 BAR	✓	✓	✓	✗
20 BAR	✓	✓	✓	✓

C

HG10577B

Liste der verwendeten Piktogramme	Seite	6
Einleitung	Seite	7
Inbetriebnahme	Seite	8
Batterie wechseln	Seite	8
Anzeige	Seite	8
Technische Daten	Seite	9
Lieferumfang	Seite	9
Sicherheitshinweise	Seite	10
Hinweise zu Knopfzellen-Batterien	Seite	11
Uhrzeit einstellen	Seite	11
Wasserdichtigkeit	Seite	12
Uhrenarmband kürzen (HG10577B)	Seite	12
Reinigung und Pflege	Seite	12
Entsorgung	Seite	13
Garantie und Service	Seite	17
Garantie	Seite	17
Abwicklung im Garantiefall	Seite	19
Service	Seite	20

Liste der verwendeten Piktogramme



Gleichstrom/-spannung



Geeignet für Benutzung bei Regen, zum Hände waschen, bei Wasserspritzern



Geeignet für Benutzung bei Duschen, Spülen, Baden



Geeignet für Benutzung beim Schwimmen, Schnorcheln



Geeignet für Benutzung beim Windsurfen, Tauchen



Das CE-Zeichen bestätigt Konformität mit den für das Produkt zutreffenden EU-Richtlinien.



Warnung: Lesen Sie die entsprechenden Sicherheitshinweise in der Bedienungsanleitung.



WARNUNG!

AUSSERHALB DER REICHWEITE VON KINDERN AUFBEWAHREN. Verschlucken kann zu Verätzungen, Perforation von Weichteilen und Tod führen. Schwere Verätzungen können innerhalb von 2 Stunden nach Verschlucken auftreten. Sofort ärztliche Hilfe hinzuziehen.



ARMBANDUHR- UND SCHMUCKSET

● Einleitung

Wir beglückwünschen Sie zum Kauf Ihres neuen Produkts. Sie haben sich damit für ein hochwertiges Produkt entschieden. Die Bedienungsanleitung ist Teil dieses Produkts. Sie enthält wichtige Hinweise für Sicherheit, Gebrauch und Entsorgung. Machen Sie sich vor der Benutzung des Produkts mit allen Bedien- und Sicherheitshinweisen vertraut. Benutzen Sie das Produkt nur wie beschrieben und für die angegebenen Einsatzbereiche. Händigen Sie alle Unterlagen bei Weitergabe des Produkts an Dritte mit aus.

● Inbetriebnahme

● Batterie wechseln

Hinweis: Wenden Sie sich zum Wechseln der Batterie an ein Fachgeschäft.

● Anzeige

1 Minutenzeiger

2 Krone

3 Sekundenzeiger


4 Stundenzeiger

5 Position 1

6 Segment
(bei Modell HG10577B)

7 Verschluss
(nur bei Modell HG10577B)

● Technische Daten

Batterie: 1 x 1,55 V , Knopfzelle (Typ SR626SW)

Modellnummer:

HG10577A: Glänzendes Gold, weißes Band

HG10577B: Silber, Silbergold Armband

HG10577C: Glänzendes Silber, pinkes Band

HG10577D: Roségold, weißes Band

● Lieferumfang

Bitte prüfen Sie unmittelbar nach dem Auspacken den Lieferumfang auf Vollständigkeit. Prüfen Sie, ob Produkt und sämtliche Teile in gutem Zustand sind.

1 Uhr

1 Batterie (vorinstalliert)

1 Set mit Bedienungsanleitungen

2 Reserveglied (HG10577B)



Sicherheitshinweise

- ⚠ GEFÄHR! ERSTICKUNGSGEFÄHR!** Lassen Sie Kinder mit dem Verpackungsmaterial nicht unbeaufsichtigt. Das Verpackungsmaterial stellt eine Erstickungsgefahr dar. Kinder unterschätzen die damit verbundenen Gefahren häufig. Das Verpackungsmaterial ist kein Spielzeug.
- ⚠ WARNUNG!** Die Batterie nicht verschlucken, es besteht die Gefahr einer chemischen Verätzung.
- Dieses Produkt beinhaltet eine Knopfzellen-Batterie. Wird eine Knopfzellen-Batterie heruntergeschluckt, kann sie innerhalb 2 Stunden ernsthafte innere Verätzungen verursachen, die zum Tode führen können.
 - Halten Sie neue und gebrauchte Batterien von Kindern fern.
 - Wenn das Batteriefach nicht sicher schließt, benutzen Sie das Produkt nicht mehr und halten Sie es von Kindern fern.
 - Wenn Sie vermuten, Batterien könnten verschluckt oder in irgendeinen Teil des Körpers gelangt sein, suchen Sie unverzüglich medizinische Hilfe.

⚠ **ACHTUNG!** Enthält verschluckbare Knopfzellen!
Ersticken Gefahr!

● **Hinweise zu Knopfzellen-Batterien**

■



BATTERIEN AUSSER REICHWEITE VON KINDERN HALTEN!

Verschlucken von Batterien kann zu Verätzungen, Perforation von Weichteilen und Tod führen. Schwere Verätzungen können innerhalb von 2 Stunden nach Verschlucken der Batterien auftreten. Es ist unverzüglich ärztliche Hilfe hinzuzuziehen.

● **Uhrzeit einstellen**

1. Einstellen der Uhrzeit: Ziehen Sie die Krone **2** bis zur Position 1 **5** heraus.
2. Stellen Sie Stunden **4** und Minuten **1** durch Drehen der Krone **2** ein.
3. Sobald Sie die Krone **2** wieder in die Normalstellung zurück gedrückt haben, startet der Sekundenzeiger **3**.

● Wasserdichtigkeit

- Diese Uhr ist wasserdicht bis 5 bar (Englisch: 5 bar water resistant) gemäß DIN 8310. Abbildung B zeigt die zulässigen Anwendungsbereiche. Bitte beachten Sie, dass Wasserdichtigkeit keine bleibende Eigenschaft ist. Sie sollte jährlich und insbesondere vor besonderen Belastungen geprüft werden, da die eingebauten Dichtelemente in ihrer Funktion und im alltäglichen Gebrauch nachlassen.

● Uhrenarmband kürzen (HG10577B)

Siehe Abb. C:

- Zum Kürzen des Uhrenarmbands ist 1 abnehmbares Segment 6 enthalten.
- Öffnen Sie den Verschluss 7 der Uhrenarmbands und den Verschluss 7 des abnehmbaren Segments.
- Entfernen Sie 1 Segment 6 und schließen Sie den Verschluss 7 des Uhrenarmbands wieder.

● Reinigung und Pflege

- Reinigen Sie das Produkt nur äußerlich mit einem weichen trockenen Tuch.

● **Entsorgung**

Die Verpackung besteht aus umweltfreundlichen Materialien, die Sie über die örtlichen Recyclingstellen entsorgen können.



Beachten Sie die Kennzeichnung der Verpackungsmaterialien bei der Abfalltrennung, diese sind gekennzeichnet mit Abkürzungen (a) und Nummern (b) mit folgender Bedeutung: 1-7: Kunststoffe/20-22: Papier und Pappe/80-98: Verbundstoffe.



Möglichkeiten zur Entsorgung des ausgedienten Produkts erfahren Sie bei Ihrer Gemeinde oder Stadtverwaltung.



Gerät entsorgen

Das Symbol der durchgestrichenen Mülltonne bedeutet, dass dieses Gerät am Ende der Nutzungszeit nicht über den Haushaltsmüll entsorgt werden darf. Das Gerät ist bei eingerichteten Sammelstellen, Wertstoffhöfen oder Entsorgungsbetrieben abzugeben. Zudem sind Vertreiber von Elektro- und Elektronikgeräten sowie Vertreiber von Lebensmitteln zur Rücknahme verpflichtet. LIDL bietet Ihnen Rückgabemöglichkeiten direkt in den Filialen und Märkten an. Rückgabe und Entsorgung sind für Sie kostenfrei. Beim Kauf eines Neugerätes haben Sie das Recht, ein entsprechendes Altgerät unentgeltlich zurückzugeben. Zusätzlich haben Sie die Möglichkeit, unabhängig vom Kauf eines Neugerätes, unentgeltlich (bis zu drei) Altgeräte abzugeben, die in keiner Abmessung größer als 25 cm sind. Bitte löschen Sie vor der Rückgabe alle personenbezogenen Daten. Bitte entnehmen Sie vor der Rückgabe Batterien oder Akkumulatoren, die nicht vom Altgerät umschlossen sind, sowie Lampen, die zerstörungsfrei entnommen werden können und führen diese einer separaten Sammlung zu.

Defekte oder verbrauchte Batterien / Akkus müssen gemäß Richtlinie 2006/66/EG und deren Änderungen recycelt werden. Geben Sie Batterien / Akkus und / oder das Produkt über die angebotenen Sammeleinrichtungen zurück.



Umweltschäden durch falsche Entsorgung der Batterien / Akkus!

Das Symbol der durchgestrichenen Mülltonne auf Batterien oder Akkus bedeutet, dass Sie Batterien und Akkus nicht im Hausmüll entsorgen dürfen.

Entnehmen Sie die Batterien/den Akku-Pack aus dem Produkt vor der Entsorgung.

Diese können giftige Schwermetalle enthalten und unterliegen der Sondermüllbehandlung.

Die chemischen Symbole der Schwermetalle sind wie folgt: Cd = Cadmium, Hg = Quecksilber, Pb = Blei.

Sie sind gesetzlich verpflichtet, alte Batterien und Akkus nach Gebrauch zurückzugeben. Geben Sie deshalb verbrauchte Batterien und Akkus kostenfrei im Handelsgeschäft z. B. in Ihrer LIDL Filiale oder bei einer kommunalen Sammelstelle ab.

Batterien und Akkus können Stoffe enthalten, die schädlich für die menschliche Gesundheit und Umwelt sind. Nur bei einer getrennten Sammlung und Verwertung von alten Batterien und Akkus können die negativen Auswirkungen vermieden werden.

Seien Sie besonders vorsichtig beim Umgang mit lithiumhaltigen Batterien und Akkus, da bei unsachgemäßer Verwendung eine erhöhte Brandgefahr besteht. Kleben Sie dazu die Pole ab, um einen äußeren Kurzschluss zu vermeiden.

Nutzen Sie Batterien mit langer Lebensdauer oder Akkus, um die Entstehung von Abfällen aus Alt-Batterien zu verringern. Beachten Sie die Anweisungen zum Lagern, und vermeiden Sie das vollständige Ent- und Aufladen des Akkus, um die Lebensdauer zu verlängern. Darüber hinaus sollten Sie Batterien oder Elektro- und Elektronikgeräte mit Batterien oder Akkus nicht im öffentlichen Raum zurücklassen, um eine Vermüllung zu vermeiden. Prüfen Sie Möglichkeiten, Batterien einer Wiederverwendung zuzuführen, anstatt diese zu entsorgen, beispielsweise durch Instandsetzung der Batterie.

Entnehmen Sie die Batterien / den Akku-Pack aus dem Produkt vor der Entsorgung.

● Garantie und Service

● Garantie

Das Produkt wurde nach strengen Qualitätsrichtlinien hergestellt und vor der Auslieferung sorgfältig geprüft. Im Falle von Material- oder Herstellungsfehlern haben Sie gegenüber dem Verkäufer des Produkts gesetzliche Rechte. Ihre gesetzlichen Rechte werden in keiner Weise durch unsere unten aufgeführte Garantie eingeschränkt.

Die Garantie für dieses Produkt beträgt 3 Jahre ab Kaufdatum. Die Garantiezeit beginnt mit dem Kaufdatum. Bewahren Sie den Originalkaufbeleg an einem sicheren Ort auf, da dieses Dokument als Nachweis des Kaufs erforderlich ist.

Alle Schäden oder Mängel, die bereits zum Zeitpunkt des Kaufs vorhanden sind, müssen unverzüglich nach dem Auspacken des Produkts gemeldet werden.

Sollte das Produkt innerhalb von 3 Jahren ab Kaufdatum einen Material- oder Herstellungsfehler aufweisen, werden wir es – nach unserer Wahl – kostenlos für Sie reparieren oder ersetzen. Die Garantiezeit verlängert sich durch einen stattgegebenen

Gewährleistungsanspruch nicht. Dies gilt auch für ersetzte und reparierte Teile.

Diese Garantie erlischt, wenn das Produkt beschädigt oder unsachgemäß verwendet oder gewartet wurde.

Die Garantie deckt Material- und Herstellungsfehler ab. Diese Garantie erstreckt sich weder auf Produktteile, die normalem Verschleiß unterliegen, und somit als Verschleißteile gelten (z. B. Batterien, Akkus, Schläuche, Farbpatronen), noch auf Schäden an zerbrechlichen Teilen, z. B. Schalter oder Teile aus Glas.

Von der Garantieleistung ausgeschlossen ist ebenfalls das Nachlassen der Wasserdichtheit. Der Zustand der Wasserdichtheit ist keine bleibende Eigenschaft und sollte daher regelmäßig gewartet werden. Bitte beachten Sie, dass durch das Öffnen und Reparieren Ihrer Uhr durch Personen, die hierzu nicht ermächtigt sind, Ihre Garantieansprüche erlöschen.

● **Abwicklung im Garantiefall**

Um eine schnelle Bearbeitung Ihres Anspruchs zu gewährleisten, beachten Sie die folgenden Hinweise:

Halten Sie den Originalkaufbeleg und die Artikelnummer (IAN 455722_2304) als Nachweis für den Kauf bereit.

Sie finden die Artikelnummer auf dem Typenschild, einer Gravur auf dem Produkt, der Startseite der Bedienungsanleitung (unten links) oder als Aufkleber auf der Rück- oder Unterseite des Produkts.

Sollten Funktionsfehler oder sonstige Mängel auftreten, wenden Sie sich zunächst telefonisch oder per E-Mail an die unten aufgeführte Serviceabteilung.

Sobald das Produkt als defekt erfasst wurde, können Sie es kostenlos an die Ihnen mitgeteilte Service-Anschrift zurücksenden. Stellen Sie sicher, dass Sie den Originalkaufbeleg (Kassenbon) sowie eine kurze, schriftliche Beschreibung beilegen, in der die Einzelheiten des Defekts und der Zeitpunkt des Auftretens dargelegt sind.

● Service

DE **Service Deutschland**

Tel.: 0800 5435 111

E-Mail: owim@lidl.de

AT **Service Österreich**

Tel.: 0800 292726

E-Mail: owim@lidl.at

CH **Service Schweiz**

Tel.: 0800562153

E-Mail: owim@lidl.ch



Liste des pictogrammes utilisés	Page 22
Introduction	Page 23
Préparation en vue de l'utilisation	Page 24
Remplacement de la pile	Page 24
Affichage	Page 24
Données techniques	Page 25
Contenu de la livraison	Page 25
Notes de sécurité	Page 26
Remarques concernant les piles boutons / cellulaires .	Page 27
Réglage de l'heure	Page 27
Étanchéité à l'eau	Page 28
Raccourcissement du bracelet de la montre (HG10577B)	Page 28
Nettoyage et entretien	Page 29
Mise au rebut	Page 29
Garantie et service	Page 31
Garantie	Page 31
Faire valoir sa garantie	Page 33
Service après-vente	Page 34

Liste des pictogrammes utilisés



Courant continu/tension



Résistant à la pluie, au lavage des mains, aux éclaboussures



Convient pour la douche, la vaisselle, le bain



Convient pour la piscine, la plongée avec tuba





Convient pour la planche à voile, la plongée sous-marine



La marque CE indique la conformité avec les directives UE applicables à ce produit



Avertissement : Lisez les consignes de sécurité correspondantes dans le manuel d'utilisation

 AVERTISSEMENT !	
MAINTENEZ HORS DE LA PORTEE DES ENFANTS ! L'ingestion peut entraîner des brûlures chimiques, la perforation des tissus mous et la mort. Des brûlures graves peuvent survenir dans les 2 heures suivant l'ingestion. Consultez immédiatement un médecin.	

PARURE MONTRE ET BIJOU

● Introduction

Nous vous félicitons pour l'achat de votre nouveau produit. Vous avez opté pour un produit de grande qualité. Le mode d'emploi fait partie intégrante de ce produit. Il contient des indications importantes pour la sécurité, l'utilisation et la mise au rebut. Veuillez lire consciencieusement toutes les indications d'utilisation et de sécurité du produit. Ce produit doit uniquement être utilisé conformément aux instructions et dans les domaines d'application spécifiés. Lors d'une cession à tiers, veuillez également remettre tous les documents.

● Préparation en vue de l'utilisation

● Remplacement de la pile

Remarque : faites remplacer vos piles dans une boutique spécialisée.

● Affichage

1 Aiguille des minutes

2 Couronne

3 Trotteuse


4 Aiguille des heures

5 Position 1

6 Segment
(pour le modèle HG10577B)

7 Attache
(pour le modèle HG10577B)

● Données techniques

Batterie : 1 x 1,55 V , pile bouton (Type SR626SW)

Numéro de modèle :

HG10577A : Or brillant, bracelet blanc

HG10577B : Argent, bracelet or et argent

HG10577C : Argent brillant, bracelet rose

HG10577D : Or rose, bracelet blanc

● Contenu de la livraison

Immédiatement après le déballage, veuillez vérifier le contenu du paquet pour vous assurer qu'il est complet et que le produit et toutes les pièces sont en bon état.

1 Montre

1 Pile (pré-installée)

1 Mode d'emploi


2 Liens interchangeables de rechange (HG10577B)



Notes de sécurité

- ⚠ DANGER ! RISQUE D'ÉTOUFFEMENT !** Ne laissez jamais les enfants sans surveillance avec le matériel d'emballage. Les éléments d'emballage présentent un risque d'étouffement. Les enfants sous-estiment souvent les dangers. Les matériaux d'emballage ne sont pas des jouets.
- ⚠ AVERTISSEMENT !** N'ingérez pas la pile, danger de brûlure chimique.
- Ce produit contient une pile bouton. En cas d'ingestion de pile bouton, des brûlures internes sévères peuvent se produire et entraîner la mort en moins de 2 heures.
 - Conservez les piles neuves et usagées à l'écart des enfants.
 - Si le compartiment de la pile ne se ferme pas correctement, arrêtez d'utiliser le produit et conservez-le à l'écart des enfants.
 - Si vous suspectez qu'une pile a été ingérée ou placée à l'intérieur d'une partie du corps, contactez un médecin immédiatement.
- ⚠ ATTENTION!** Contient des piles boutons susceptibles d'être ingérées! Risque d'étouffement

● Remarques concernant les piles boutons / cellulaires

-  **GARDEZ LES PILES HORS DE PORTÉE DES ENFANTS !** L'ingestion de piles peut provoquer des brûlures chimiques, la perforation des tissus mous et la mort. Des brûlures graves peuvent survenir dans les 2 heures suivant l'ingestion de piles. Consultez immédiatement un médecin.

● Réglage de l'heure

1. Pour régler l'heure, tirez la couronne [2] jusqu'à la position 1 [5].
2. Réglez les heures et les minutes [4], [1] en tournant la couronne [2].
3. Dès que vous avez enfoncé la couronne [2] pour la remettre en position normale, la trotteuse [3] démarre.

● Étanchéité à l'eau

- Cette montre est étanche à 5 bars conformément à la norme DIN 8310. L'illustration B montre les domaines d'utilisation admissibles. Tenez compte du fait que l'étanchéité à l'eau n'est pas une propriété durable. Elle doit être contrôlée une fois par an, et en particulier avant toutes sollicitations particulières, l'efficacité des éléments d'étanchéité intégrés diminuant au fil du fonctionnement et à l'usage quotidien.

● Raccourcissement du bracelet de la montre (HG10577B)

Voir fig. C :

- Pour raccourcir le bracelet de la montre, 1 segment amovible 6 est inclus.
- Ouvrez l'attache 7 du bracelet de la montre et l'attache 7 du segment amovible.
- Retirez 1 segment 6 et refermez l'attache 7 du bracelet de la montre.

● Nettoyage et entretien

- Nettoyez uniquement l'extérieur du produit, à l'aide d'un chiffon doux sec.

● Mise au rebut

L'emballage se compose de matières recyclables pouvant être mises au rebut dans les déchetteries locales.



Veuillez respecter l'identification des matériaux d'emballage pour le tri sélectif, ils sont identifiés avec des abbréviations (a) et des chiffres (b) ayant la signification suivante : 1-7 : plastiques / 20-22 : papiers et cartons / 80-98 : matériaux composite.



Votre mairie ou votre municipalité vous renseigneront sur les possibilités de mise au rebut des produits usagés.



Afin de contribuer à la protection de l'environnement, veuillez ne pas jeter votre produit usagé dans les ordures ménagères, mais éliminez-le de manière appropriée. Pour obtenir des renseignements concernant les points de collecte et leurs horaires d'ouverture, vous pouvez contacter votre municipalité.

Les piles / piles rechargeables défectueuses ou usagées doivent être recyclées conformément à la directive 2006/66/CE et ses modifications. Les piles et / ou piles rechargeables et / ou le produit doivent être retournés dans les centres de collecte proposés.



Pollution de l'environnement par la mise au rebut incorrecte des piles / piles rechargeables !

Retirez les piles / le pack de piles du produit avant sa mise au rebut.

Les piles / piles rechargeables ne doivent pas être mises au rebut avec les ordures ménagères. Elles peuvent contenir des métaux lourds toxiques et doivent être considérées comme des déchets spéciaux.

Les symboles chimiques des métaux lourds sont les suivants :

Cd = cadmium, Hg = mercure, Pb = plomb. Pour cette raison, veuillez toujours déposer les piles / piles rechargeables usagées dans les conteneurs de recyclage communaux.

● Garantie et service

● Garantie

Le produit a été fabriqué selon des critères de qualité stricts, et contrôlé consciencieusement avant sa livraison. En cas de défaut de matériau ou de fabrication, vous avez des droits légaux vis-à-vis du vendeur du produit. Vos droits légaux ne sont en aucun cas limités par notre garantie mentionnée ci-dessous.

La garantie de ce produit est de 3 ans à partir de la date d'achat. La période de garantie commence à la date d'achat. Conservez l'original de la preuve d'achat dans un endroit sûr car ce document est nécessaire pour prouver l'achat.

Tout dommage ou défaut déjà présent au moment de l'achat doit être signalé immédiatement après le déballage du produit.

Si le produit présente un défaut de matériau ou de fabrication dans les 3 ans qui suivent la date d'achat, nous le réparerons ou le remplacerons - à notre choix - gratuitement pour vous. La période de garantie n'est pas prolongée par une demande de garantie acceptée. Cette mesure s'applique également pour les pièces remplacées et réparées.

Cette garantie est annulée si le produit a été endommagé ou utilisé ou entretenu de manière incorrecte.

La garantie couvre les défauts de matériels et de fabrication. Cette garantie ne couvre pas les pièces du produit soumises à une usure normale, et qui sont donc considérées comme des pièces d'usure (par exemple les piles, les piles rechargeables, tuyaux, les cartouches d'encre), ni les dommages aux pièces fragiles, par exemple les interrupteurs ou les pièces en verre.

La garantie ne couvre pas non plus la perte de l'étanchéité à l'eau. L'état d'étanchéité à l'eau n'est pas une propriété durable et fait l'objet d'une maintenance périodique. Veuillez noter que votre garantie devient caduque pour les cas suivants: ouverture et la réparation de votre montre par des personnes non autorisées

● Faire valoir sa garantie

Pour garantir la rapidité d'exécution de la procédure de garantie, veuillez respecter les indications suivantes :

Veuillez conserver le ticket de caisse et la référence du produit (IAN 455722_2304) à titre de preuve d'achat pour toute demande.

Le numéro de référence de l'article est indiqué sur la plaque d'identification, gravé sur la page de titre de votre manuel (en bas à gauche) ou sur un autocollant apposé sur la face arrière ou inférieure du produit.

En cas de dysfonctionnement du produit, ou de tout autre défaut, contactez en premier lieu le service après-vente par téléphone ou par e-mail aux coordonnées indiquées ci-dessous.

Vous pouvez alors envoyer franco de port tout produit considéré comme défectueux au service clientèle indiqué, accompagné de la preuve d'achat (ticket de caisse) et d'une description écrite du défaut avec mention de sa date d'apparition.

● Service après-vente

FR Service après-vente France

Tél.: 0800904879

E-Mail: owim@lidl.fr

CH Service après-vente Suisse

Tél.: 0800562153

E-Mail: owim@lidl.ch



Elenco dei simboli utilizzati	Pagina	36
Introduzione	Pagina	37
Preparazione per l'uso	Pagina	38
Sostituire la batteria	Pagina	38
Visualizzazione	Pagina	38
Dati tecnici	Pagina	39
Contenuto della confezione	Pagina	39
Avvertenze di sicurezza	Pagina	40
Avvertenze sulle batterie a bottone	Pagina	41
Impostare l'orario	Pagina	41
Impermeabilità all'acqua	Pagina	42
Accorciare il cinturino dell'orologio (HG10577B)	Pagina	42
Pulizia e cura	Pagina	43
Smaltimento	Pagina	43
Garanzia e assistenza	Pagina	45
Garanzia	Pagina	45
Gestione dei casi in garanzia	Pagina	47
Assistenza	Pagina	48

Elenco dei simboli utilizzati



Corrente/tensione continua



Idoneo per pioggia, lavaggio mani, spruzzi



Idoneo per doccia, lavaggio, bagno



Idoneo per nuoto, snorkelling



Idoneo per windsurf, immersioni subacquee



Il simbolo CE indica che il prodotto è conforme alle direttive UE rilevanti applicabili.



Avvertenza! Leggere le istruzioni di sicurezza fornite in questo manuale.



SET OROLOGIO DA POLSO E BRACCIALETTO

● Introduzione

Congratulazioni per l'acquisto del vostro nuovo prodotto. Avete optato per un prodotto di alta qualità. Le istruzioni d'uso sono parte integrante di questo prodotto. Esse contengono importanti avvertenze sulla sicurezza, l'impiego e lo smaltimento. Prima dell'utilizzo del prodotto, prendere conoscenza di tutte le istruzioni d'uso e delle avvertenze di sicurezza. Utilizzare il prodotto solo come descritto e per i campi di applicazione indicati. Consegnare tutte le documentazioni su questo prodotto quando viene ceduto a terzi.

● Preparazione per l'uso

● Sostituire la batteria

Nota: Far sostituire le batterie in un negozio specializzato.

● Visualizzazione

1 Indicatore minuti

2 Corona

3 Indicatore secondi

4 Indicatore ore

5 Posizione 1

6 Segmento
(per modello HG10577B)

7 Chiusura
(per modello HG10577B)

● Dati tecnici

Batteria: 1 x 1,55 V , batteria a bottone (tipo SR626SW)

Numero modello:

HG10577A: oro lucido, cinturino bianco

HG10577B: argento, fascia oro argento

HG10577C: argento lucido, cinturino rosa

HG10577D: oro rosa, cinturino bianco

● Contenuto della confezione

Immediatamente dopo il disimballaggio, controllare la completezza del contenuto della confezione e se il prodotto e tutte le parti sono in buone condizioni.

- 1 Orologio
- 1 Batteria (preinstallata)
- 1 Set di istruzioni per l'uso
- 2 Cinturino intercambiabile di ricambio (HG10577B)



Avvertenze di sicurezza

- ⚠ PERICOLO! RISCHIO DI SOFFOCAMENTO!** Non lasciare i bambini senza supervisione con i materiali di imballaggio. I materiali di imballaggio presentano il rischio di soffocamento. I bambini tendono a sottovalutare i pericoli. Smaltire i materiali di imballaggio in modo corretto.
- ⚠ AVVERTENZA!** Non ingerire la batteria, rischio di ustioni chimiche.
- Questo prodotto contiene una batteria a bottone. Se ingerita, una batteria a bottone può causare gravi ustioni interne in appena 2 ore, con conseguenze anche mortali.
 - Tenere le batterie nuove e usate fuori dalla portata dei bambini.
 - Se il vano batteria non si chiude correttamente, smettere di utilizzare il prodotto e tenerlo fuori dalla portata dei bambini.
 - Se si sospetta che una batteria possa essere stata ingerita o inserita in una qualsiasi parte del corpo, chiedere immediatamente assistenza medica.

⚠ **ATTENZIONE!** Contiene batterie a bottone! Pericolo di soffocamento.

● Avvertenze sulle batterie a bottone



CONSERVARE LE BATTERIE FUORI DALLA PORTATA DEI BAMBINI! L'ingestione delle batterie comporta il rischio di ustioni chimiche, perforazione dei tessuti molli e morte. Ustioni gravi possono verificarsi entro 2 ore dall'ingestione. Contattare immediatamente un medico.

● Impostare l'orario

1. Per impostare l'orario estrarre la corona [2] fino alla posizione 1 [5].
2. Ruotando la corona [2], impostare le ore e i minuti [4], [1].
3. Non appena ha rimesso la corona [2] nella sua posizione normale, si avvia l'indicatore dei secondi [3].

● Impermeabilità all'acqua

- Questo orologio è impermeabile fino a 5 bar secondo DIN 8310. La figura B mostra gli ambiti di utilizzo ammessi. Si prega di tenere presente che l'impermeabilità all'acqua non rappresenta una caratteristica durevole. Essa deve essere controllata annualmente e in modo particolare prima di sottoporre l'orologio a particolari sollecitazioni, giacché la funzionalità dei componenti di impermeabilità incorporati si riduce con l'utilizzo quotidiano.

● Accorciare il cinturino dell'orologio (HG10577B)

Vedere Fig. C:

- Per accorciare il cinturino dell'orologio, è incluso 1 segmento 6 rimovibile.
- Aprire la chiusura 7 del cinturino dell'orologio e la chiusura 7 del segmento rimovibile.
- Rimuovere 1 segmento e 6 richiudere la chiusura 7 del cinturino dell'orologio.

● Pulizia e cura

- Pulire l'apparecchio solamente all'esterno con un panno soffice e asciutto.

● Smaltimento

L'imballaggio è composto da materiali ecologici che possono essere smaltiti presso i siti di raccolta locali per il riciclo.



Osservare l'identificazione dei materiali di imballaggio per lo smaltimento differenziato, i quali sono contrassegnati da abbreviazioni (a) e da numeri (b) con il seguente significato: 1-7: plastiche / 20-22: carta e cartone / 80-98: materiali compositi.



E' possibile informarsi circa le possibilità di smaltimento del prodotto usato presso l'amministrazione comunale o cittadina.



Per questioni di tutela ambientale non gettare il prodotto usato tra i rifiuti domestici, ma provvedere invece al suo corretto smaltimento. Presso l'amministrazione competente è possibile ricevere informazioni circa i siti di raccolta e i relativi orari di apertura.

Le batterie / gli accumulatori difettosi o usati devono essere riciclati secondo la direttiva 2006/66/CE e relative modifiche. Smaltire le batterie / gli accumulatori e / o il prodotto presso i punti di raccolta indicati.



Uno smaltimento scorretto delle batterie / gli accumulatori procura danni all'ambiente!

Estrarre le batterie / il pacchetto batteria dal prodotto prima dello smaltimento.

È vietato smaltire le batterie / gli accumulatori con i rifiuti domestici. Possono contenere metalli pesanti nocivi e sono soggetti a smaltimento come rifiuti speciali. I simboli chimici dei metalli pesanti sono i seguenti: Cd = cadmio, Hg = mercurio, Pb = piombo.

Consegnare, pertanto, le batterie / gli accumulatori esausti presso un punto di raccolta comunale.

● **Garanzia e assistenza**

● **Garanzia**

Il prodotto è stato fabbricato accuratamente secondo severe direttive di qualità ed è stato controllato meticolosamente prima della consegna. In caso di difetti di materiale o fabbricazione l'acquirente può far valere diritti legali nei confronti del venditore. La nostra garanzia sotto riportata non costituisce alcun limite ai diritti legali dell'acquirente.

Questo prodotto è garantito per 3 anni con decorrenza dalla data di acquisto. La garanzia decorre dalla data d'acquisto. Conservare lo scontrino originale in un posto sicuro perché questo documento viene richiesto come prova dell'avvenuto acquisto.

Tutti i danni o difetti presenti già al momento dell'acquisto devono essere comunicati subito dopo l'apertura della confezione.

Se entro 3 anni dalla data di acquisto di questo prodotto si rileva un difetto di materiale o di fabbricazione, noi procederemo, a nostra discrezione, alla riparazione o sostituzione gratuita del prodotto o al rimborso del prezzo di acquisto. Un eventuale intervento in garanzia

non prolunga né rinnova il periodo di garanzia stesso. Ciò vale anche per le parti sostituite e riparate.

Questa garanzia decade in caso di danneggiamento oppure uso o manutenzione impropri del prodotto.

La prestazione in garanzia vale per difetti del materiale o di fabbricazione. Questa garanzia non si estende a componenti del prodotto esposti a normale logorio, che possono pertanto essere considerati come componenti soggetti a usura (esempio capacità della batteria, calcificazione, lampade, pneumatici, filtri, spazzole...). La garanzia non si estende altresì a danni che si verificano su componenti delicati (esempio interruttori, batterie, parti realizzate in vetro, schermi, accessori vari) nonché danni derivanti dal trasporto o altri incidenti.

Si esclude dalla garanzia l'eventuale riduzione dell'impermeabilità. L'impermeabilità, infatti, non è una proprietà permanente e deve essere regolarmente sottoposta a manutenzione. Prestare attenzione per evitare che l'apertura e la riparazione del vostro orologio, eseguita da personale non autorizzato, possa far decadere la garanzia.

● Gestione dei casi in garanzia

Per garantire un rapido disbrigo delle proprie pratiche, seguire le istruzioni seguenti:

Per ogni richiesta si prega di conservare lo scontrino e il codice dell'articolo (IAN 455722_2304) come prova d'acquisto.

Il numero d'articolo può essere dedotto dalla targhetta, da un'incisione, dal frontespizio delle istruzioni (in basso a sinistra) oppure dall'adesivo applicato sul retro o sul lato inferiore.

In caso di disfunzioni o avarie, contattare innanzitutto i partner di assistenza elencati di seguito telefonicamente oppure via e-mail.

Si può inviare il prodotto ritenuto difettoso all'indirizzo del centro di assistenza indicato con spedizione esente da affrancatura, completo del documento di acquisto (scontrino) e della descrizione del difetto, specificando anche quando tale difetto si è verificato.

● Assistenza

IT **Assistenza Italia**

Tel.: 800790789

E-Mail: owim@lidl.it

CH **Assistenza Svizzera**

Tel.: 0800562153

E-Mail: owim@lidl.ch

