

SILVERCREST®




HALOGEN-HEIZSTRAHLER SHH 1200 D2

DE AT CH

HALOGEN-HEIZSTRAHLER

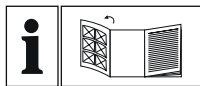
Bedienungs- und Sicherheitshinweise

 Dieses Produkt ist nur für gut isolierte Räume oder für den gelegentlichen Gebrauch geeignet.

IAN 322112_1901

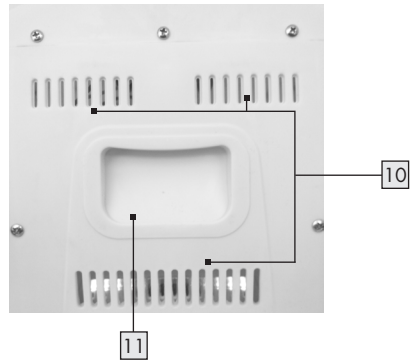
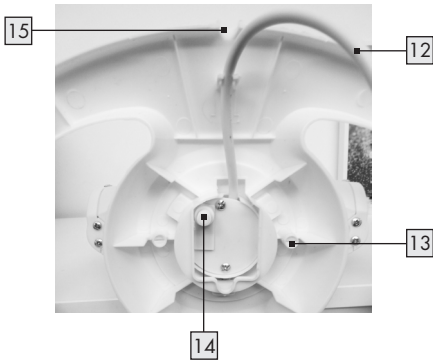
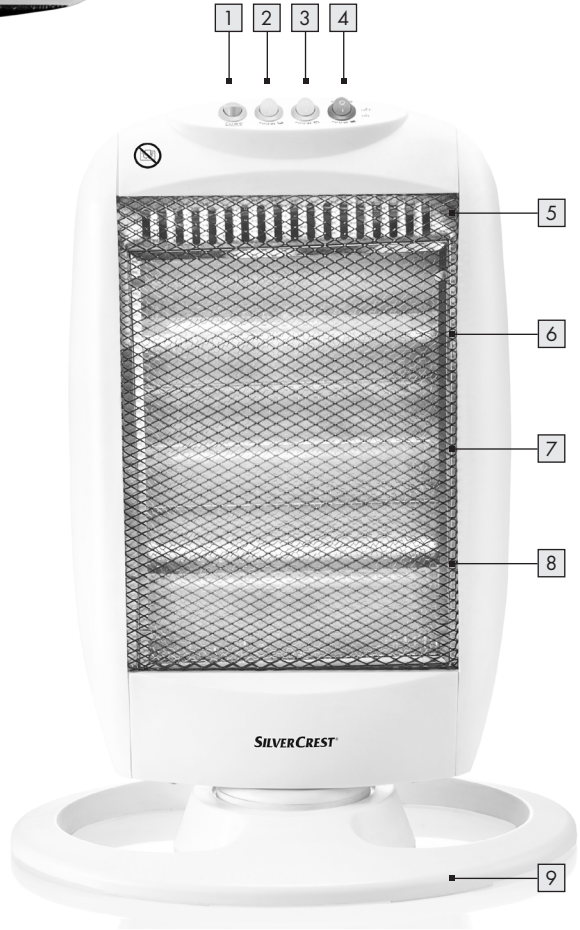
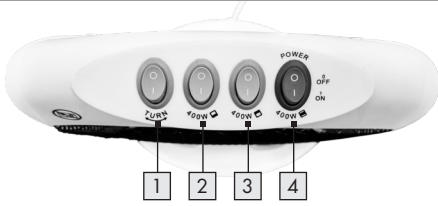
DE

AT



DE AT CH

Klappen Sie vor dem Lesen die Seite mit den Abbildungen aus und machen Sie sich anschließend mit allen Funktionen des Gerätes vertraut.



Einleitung	Seite 6
Bestimmungsgemäße Verwendung	Seite 6
Ausstattung	Seite 6
Lieferumfang	Seite 6
Technische Daten	Seite 6
Sicherheitshinweise	Seite 8
Sicherheitshinweise für Geräte für den Hausgebrauch	Seite 8
Spezifische Sicherheitshinweise für ortsveränderliche Heizgeräte	Seite 8
Ergänzende Sicherheitshinweise für ortsveränderliche Heizgeräte	Seite 9
Anweisungen für Strahlungsheizgeräte mit sichtbar glühenden Heizelementen	Seite 9
Ergänzende Sicherheitshinweise	Seite 10
Montage	Seite 11
Vor der Inbetriebnahme	Seite 12
Gerät aufstellen	Seite 12
Inbetriebnahme	Seite 12
Ein-/ausschalten	Seite 12
Heizstufen	Seite 13
Oszillation	Seite 13
Überhitzungsschutz	Seite 13
Umkippschutz	Seite 13
Wartung, Reinigung und Lagerung	Seite 13
Garantie der ROWI Electronics GmbH	Seite 14
Service	Seite 15
Entsorgung	Seite 15

HALOGEN-HEIZSTRAHLER SHH 1200 D2

● Einleitung



Wir beglückwünschen Sie zum Kauf Ihres neuen Gerätes. Sie haben sich damit für ein hochwertiges Produkt entschieden.

Die Bedienungsanleitung ist Teil dieses Produkts. Sie enthält wichtige Hinweise für Sicherheit, Gebrauch und Entsorgung. Machen Sie sich vor der Benutzung des Produkts mit allen Bedien- und Sicherheitshinweisen vertraut. Benutzen Sie das Produkt nur wie beschrieben und für die angegebenen Einsatzbereiche. Händigen Sie alle Unterlagen bei Weitergabe des Produkts an Dritte mit aus.

● Bestimmungsgemäße Verwendung

Dieses Gerät ist nur zum Beheizen, während der Übergangszeit, von geschlossenen und trockenen Räumen bestimmt. Das Gerät ist nicht zur Verwendung in Räumen vorgesehen, in denen besondere Bedingungen vorherrschen, wie z. B. korrosive oder explosionsfähige Atmosphäre (Staub, Dampf oder Gas). Verwenden Sie das Gerät nicht im Freien. Jede andere Verwendung oder Veränderung des Gerätes gilt als nicht bestimmungsgemäß und birgt erhebliche Unfallgefahren. Für aus bestimmungswidriger Verwendung entstandene Schäden übernehmen wir keine Haftung. Dieses Gerät ist ausschließlich für die Benutzung in privaten Haushalten bestimmt. Benutzen Sie es nicht gewerblich.

● Ausstattung

- 1 Oszillationsschalter
- 2 Heizstufenschalter unteres Heizelement
- 3 Heizstufenschalter oberes Heizelement
- 4 Heizstufenschalter mittleres Heizelement sowie zeitgleich
- 4 Ein-/Aussschalter
- 5 Schutzgitter
- 6 Oberes Heizelement
- 7 Mittleres Heizelement
- 8 Unteres Heizelement
- 9 Basis
- 10 Lüftungsschlitze
- 11 Griffmulde
- 12 Anschlussleitung
- 13 Knebelschrauben
- 14 Umkippschalter
- 15 Ausparung für die Anschlussleitung

● Lieferumfang

- 1 Halogen-Heizstrahler SHH 1200 D2
- 1 Basis
- 2 Knebelschrauben
- 1 Bedienungsanleitung

● Technische Daten

Eingangsspannung:	220-240 V~
Netzfrequenz:	50-60 Hz
Bemessungsaufnahme:	1200 W
Leistungsaufnahme	
Heizstufe 1:	400 W
Heizstufe 2:	800 W
Heizstufe 3:	1200 W
Schutzklasse:	I
Abmessungen:	ca. 36 x 26 x 48 cm (B x H x T)
Gewicht:	ca. 1,25 kg

Erforderliche Angaben zu elektrischen Einzelraumheizgeräten

Modellkennung: SHH 1200 D2

Angabe	Symbol	Wert	Einheit
Wärmeleistung			
Nennwärmeleistung	P_{nom}	1,2	kW
Mindestwärmeleistung (Richtwert)	P_{min}	0	kW
Maximale kontinuierliche Wärmeleistung	$P_{\text{max,c}}$	1,2	kW
Hilfsstromverbrauch			
Bei Nennwärmeleistung	el_{max}	0	kW
Bei Mindestwärmeleistung	el_{min}	0	kW
Im Bereitschaftszustand	el_{SB}	0	kW
Angabe			Einheit

Nur bei elektrischen Speicher-Einzelraumheizgeräten: Art der Regelung der Wärmezufuhr (bitte eine Möglichkeit auswählen)

manuelle Regelung der Wärmezufuhr mit integriertem Thermostat	[nein]
manuelle Regelung der Wärmezufuhr mit Rückmeldung der Raum- und/oder Außentemperatur	[nein]
elektronische Regelung der Wärmezufuhr mit Rückmeldung der Raum- und/oder Außentemperatur	[nein]
Wärmeabgabe mit Gebläseunterstützung	[nein]

Art der Wärmeleistung/ Raumtemperaturkontrolle (bitte eine Möglichkeit auswählen)

einstufige Wärmeleistung, keine Raumtemperaturkontrolle	[nein]
---	--------

zwei oder mehr manuell einstellbare Stufen, keine Raumtemperaturkontrolle	[ja]
Raumtemperaturkontrolle mit mechanischem Thermostat	[nein]
mit elektronischer Raumtemperaturkontrolle	[nein]
elektronische Raumtemperaturkontrolle und Tageszeitregelung	[nein]
elektronische Raumtemperaturkontrolle und Wochentagsregelung	[nein]
Sonstige Regelungsoptionen (Mehrfachnennungen möglich)	
Raumtemperaturkontrolle mit Präsenzerkennung	[nein]
Raumtemperaturkontrolle mit Erkennung offener Fenster	[nein]
mit Fernbedienungsoption	[nein]
mit adaptiver Regelung des Heizbeginns	[nein]
mit Betriebszeitbegrenzung	[nein]
mit Schwarzkugelsensor	[nein]

ROWI Electronics GmbH
Augartenstraße 3
76698 Ubstadt-Weiher
(Deutschland)

● Sicherheitshinweise



⚠️ WARNUNG! Lesen Sie alle Sicherheitshinweise und Anweisungen. Versäumnisse bei der Einhaltung der Sicherheitshinweise und Anweisungen können schwere Verletzungen und/oder Sachschäden verursachen.

BEWAHREN SIE ALLE SICHERHEITSHINWEISE UND ANWEISUNGEN FÜR DIE ZUKUNFT AUF!



Lebensgefahr durch elektrischen Strom!

● Sicherheitshinweise für Geräte für den Hausgebrauch

- Dieses Gerät kann von Kindern ab 8 Jahren und darüber sowie von Personen mit verringerten physischen, sensorischen oder mentalen Fähigkeiten oder Mangel an Erfahrung und Wissen benutzt werden, wenn sie beaufsichtigt oder bezüglich des sicheren Gebrauchs des Gerätes unterwiesen wurden und die daraus resultierenden Gefahren verstehen. Kinder dürfen nicht mit dem Gerät spielen. Reinigung und Benutzer-


Wartung dürfen nicht von Kindern ohne Beaufsichtigung durchgeführt werden.

- Wenn die Netzanschlussleitung dieses Gerätes beschädigt ist, muss sie durch den Hersteller oder seinen Kundendienst oder eine ähnlich qualifizierte Person ersetzt werden, um Gefährdungen zu vermeiden.



Das Gerät ist nur für den Betrieb im Innenbereich geeignet.

● Spezifische Sicherheitshinweise für ortsveränderliche Heizgeräte

-  **⚠️ WARNUNG!** Um eine Überhitzung des Heizgerätes zu vermeiden, darf das Heizgerät nicht abgedeckt werden.
- Das Heizgerät darf nicht unmittelbar unterhalb einer Wandsteckdose aufgestellt werden.
- Das Heizgerät darf nicht benutzt werden, wenn das Halogenfeld beschädigt ist.
- Dieses Heizgerät nicht mit einem Programmschalter, einem Zeitschalter, einem separaten Fernwirksystem oder irgendeiner anderen Einrichtung verwenden,

die das Heizgerät automatisch einschaltet, da Brandgefahr besteht, wenn das Heizgerät abgedeckt oder falsch aufgestellt wird.

- Dieses Heizgerät nicht in unmittelbarer Nähe einer Badewanne, einer Dusche oder eines Schwimmbeckens benutzen.
- **⚠️ WARNUNG!** Dieses Gerät ist nicht mit einer Einrichtung zur Regelung der Raumtemperatur ausgerüstet. Das Heizgerät darf nicht in kleinen Räumen benutzt werden, die von Personen bewohnt werden, die nicht selbstständig den Raum verlassen können, es sei denn, eine ständige Überwachung ist gewährleistet.

● Ergänzende Sicherheitshinweise für ortsveränderliche Heizgeräte

- Kinder jünger als 3 Jahre sind fernzuhalten, es sei denn, sie werden ständig überwacht.
- Kindern ab 3 Jahren und jünger als 8 Jahre dürfen das Gerät nur ein- und ausschalten, wenn sie beaufsichtigt werden oder bezüglich des sicheren Gebrauchs des Gerätes unterwiesen wurden und die daraus resultierenden Gefahren verstanden haben,

vorausgesetzt, dass das Gerät in seiner normalen Gebrauchslage platziert oder installiert ist. Kindern ab 3 Jahren und jünger als 8 Jahre dürfen nicht den Stecker in die Steckdose stecken, das Gerät nicht regulieren, das Gerät nicht reinigen und/oder nicht die Wartung durch den Benutzer durchführen.

- **Vorsicht!** Einige Teile des Produktes können sehr heiß werden und Verbrennungen verursachen. Besondere Vorsicht ist geboten, wenn Kinder und schutzbedürftige Personen anwesend sind.

● Anweisungen für Strahlungsheizgeräte mit sichtbar glühenden Heizelementen

- Das Schutzgitter dieses Heizgerätes ist dafür bestimmt, einen direkten Zugang zu den Heizelementen zu verhindern, und muss sich an Ort und Stelle befinden, wenn das Heizgerät benutzt wird.
- Das Schutzgitter bietet keinen ausreichenden Schutz für kleine Kinder und gebrechliche Personen.

● Ergänzende Sicherheits-hinweise

- Benutzen Sie das Gerät nicht, wenn die Netzanschlussleitung oder der Stecker beschädigt sind. Lassen Sie vor der Weiterbenutzung des Gerätes eine neue Netzanschlussleitung durch eine autorisierte Fachkraft installieren.
- Öffnen Sie niemals das Gehäuse des Gerätes. Werden spannungsführende Anschlüsse berührt und/oder der elektrische und mechanische Aufbau verändert, besteht Stromschlaggefahr!
- Bevor Sie das Gerät anschließen, vergleichen Sie die Anschlussdaten auf dem Typenschild (Spannung und Frequenz) mit den Daten Ihres Elektronetzes. Achten Sie darauf, dass die Daten übereinstimmen, damit keine Schäden am Gerät auftreten.
- Verwenden Sie kein Verlängerungskabel und keine Steckdosenleiste.
- Vergewissern Sie sich, dass die Netzanschlussleitung unbeschädigt ist und nicht über heiße Flächen und/oder scharfe Kanten verlegt wird.
- Achten Sie darauf, dass die Netzanschlussleitung nicht geknickt oder eingeklemmt ist.
- Reparaturen an Elektrogeräten dürfen nur von Fachleuten durchgeführt werden, die vom Hersteller geschult sind. Durch unsachgemäße Reparaturen können erhebliche Gefahren für den Benutzer entstehen.
-  **BRANDGEFAHR!** Das Gerät darf nie in der Nähe oder unterhalb von Gardinen und anderen brennbaren Materialien verwenden.
- Vermeiden Sie Berührungskontakt von brennbaren Materialien mit dem Gerät.
- Kontrollieren Sie das Gerät vor der Verwendung auf äußere sichtbare Schäden. Nehmen Sie ein beschädigtes oder heruntergefallenes Gerät nicht in Betrieb.
- Wenn die Netzanschlussleitung dieses Gerätes beschädigt ist, muss sie durch den Hersteller oder seinen Kundendienst oder eine ähnlich qualifizierte Person ersetzt werden, um Gefährdungen zu vermeiden.
-  **WARNUNG VOR HEISSEN OBERFLÄCHEN!**
- Einige Teile des Produktes können sehr heiß werden und

Verbrennungen verursachen. Besondere Vorsicht ist geboten, wenn Kinder und schutzbedürftige Personen anwesend sind.

- Lassen Sie Reparaturen am Gerät nur von autorisierten Fachbetrieben oder dem Kundenservice durchführen. Durch unsachgemäße Reparaturen können erhebliche Gefahren für den Benutzer entstehen. Zudem erlischt der Garantieanspruch.
- Defekte Bauteile dürfen nur gegen Original-Ersatzteile ausgetauscht werden. Nur bei diesen Teilen ist gewährleistet, dass die Sicherheitsanforderungen erfüllt werden.
- Schützen Sie das Gerät vor Feuchtigkeit und dem Eindringen von Flüssigkeiten.
- Ziehen Sie die Netzanschlussleitung nur am Netzstecker aus der Steckdose.
- Betreiben Sie das Gerät nicht in der Nähe von offenen Flammen.
- Bei auftretenden Störungen und bei Gewitter den Anschlussstecker aus der Steckdose ziehen.
- Betreiben Sie das Gerät nur mit vollständig ausgerolltem Netzkabel. Wickeln Sie das Netzkabel niemals um das Gerät. Achten Sie darauf, dass das Netzkabel nicht in Berührung

mit heißen Oberflächen gerät. Verlegen Sie das Kabel so, dass man nicht über das Kabel stolpern kann.

● Montage

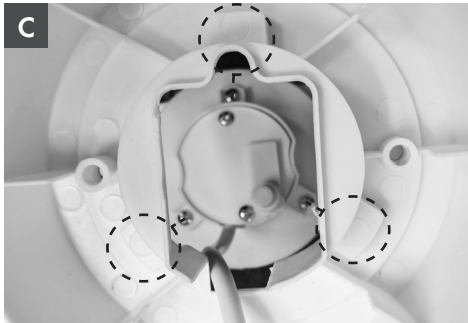
- Entfernen Sie sämtliches Verpackungsmaterial und alle Transportsicherungen vom Gerät.



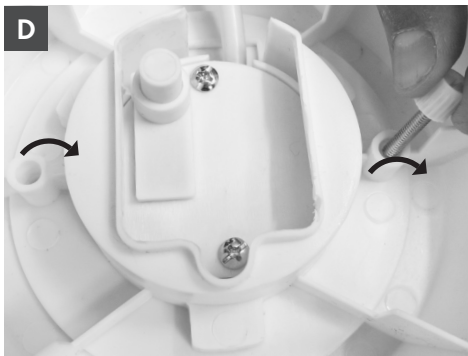
- Legen Sie den Halogen-Heizstrahler auf die Rückseite.



- Führen Sie die Anschlussleitung **12** durch die Ausparung **15** in der Basis **9**.



- Lösen Sie die zwei Knebelschrauben **13** von der Basis **9**. Platzieren Sie die Basis **9** so, dass die drei Schrauben deckungsgleich in die drei Hohlräume passen. Beachten Sie dabei, dass die Anschlussleitung **12** durch die untere Aussparung **15** geführt wird.



- Befestigen Sie die Basis **9** mit den zwei mitgelieferten Knebelschrauben **13** am Halogen-Heizstrahler



- Führen Sie die Anschlussleitung **12** durch die Kabelklemme und die Aussparung an der Basis **15**.

● Vor der Inbetriebnahme

● Gerät aufstellen

Für einen sicheren und fehlerfreien Betrieb des Gerätes muss der Aufstellort folgende Voraussetzungen erfüllen:

- Der Boden muss fest, flach und waagrecht sein.
- Es sind vom Gehäuse Mindestabstände von 50 cm seitlich, 50 cm nach oben, 50 cm nach hinten und 50 cm nach vorne einzuhalten.
- Stellen Sie das Gerät nicht in einer heißen, nassen oder sehr feuchten Umgebung oder in der Nähe von brennbarem Material auf.
- Die Steckdose muss leicht zugänglich sein, so dass die Netzanschlussleitung notfalls leicht abgezogen werden kann.

Hinweis: Beim Erstgebrauch kann es kurzzeitig zu leichter Geruchsbildung kommen.

● Inbetriebnahme

● Ein-/ausschalten

- Vergewissern Sie sich, dass die drei Heizstufen-schalter **2**, **3** und **4** auf „0“ stehen. Schließen Sie dann den Heizstrahler an eine geerdete, durch einen FI-Schutzschalter abgesicherte Steckdose an. Die freie Rotation des Heizgeräts ist sicherzustellen.
- Schalten Sie nun das Gerät ein, indem Sie den Ein-/Ausschalter **4** in die „I“ Position drücken. Zum Ausschalten des Gerätes, drücken Sie den Ein-Ausschalter **4** in die „0“ Position.

Hinweis: Beim Einschalten des Geräts schaltet sich das mittlere Heizelement ein.

● Heizstufen

- Der Halogen-Heizstrahler verfügt über drei Heizstufen: 400W, 800W und 1200W.
- Die erste Heizstufe (400W) wird erreicht beim Einschalten des Gerätes. Dabei wird das mittlere Heizelement in Betrieb genommen (siehe Kapitel Ein-/ausschalten).
- Die zweite Heizstufe (800W) wird erreicht beim zusätzlichen Drücken eines der Heizstufenschalter (**2** oder **3**).

Hinweis: Der Heizstufenschalter **2** schaltet das untere Heizelement ein. Der Heizstufenschalter **3** schaltet das obere Heizelement ein.

- Die dritte Heizstufe **4** (1200W) wird erreicht beim zusätzlichen Drücken beider Heizstufenschalter (**2** & **3**).

● Oszillation

- Stellen Sie den Oszillationsschalter **1** auf „1“ um die Funktion zu aktivieren. Der Heizstrahler bewegt sich nun von Seite zu Seite.
- Um die Oszillation zu deaktivieren drücken Sie den Oszillationsschalter **1** auf „0“.

● Überhitzungsschutz

Dieses Gerät ist mit einem Überhitzungsschutz ausgestattet. Wenn das Gerät zu heiß wird, schaltet sich das Heizelement automatisch aus. Schalten Sie das Gerät ab, indem Sie den Heizstufenschalter auf „0“ stellen und den Netzstecker aus der Steckdose ziehen. Wenn der Überhitzungsschutz auslöst, müssen Sie das Gerät ausschalten und sich an die Service-Hotline (siehe Kapitel „Service“) wenden.

● Umkippschutz

Dieses Gerät ist mit einem Umkippschutz ausgestattet. Dieser befindet sich am Boden des Gerätes. Wird das Gerät während des Betriebes versehentlich umgestoßen oder einer starken Neigung ausgesetzt, schaltet das Gerät automatisch aus. Das Gerät funktioniert ausschließlich in aufrechter Position.

● Wartung, Reinigung und Lagerung

- Ziehen Sie immer den Netzstecker, wenn das Gerät nicht in Gebrauch ist und vor jeder Reinigung oder bei Betriebsstörungen!
- Reinigen Sie das Gerät ausschließlich im ausgeschalteten und kalten Zustand.
- Stellen Sie sicher, dass bei der Reinigung keine Feuchtigkeit in das Gerät eindringt, um eine irreparable Beschädigung des Gerätes zu vermeiden.
- Reinigen Sie das Gehäuse ausschließlich mit einem trockenen, weichen Tuch. Verwenden Sie auf keinen Fall scharfe und/oder kratzende Reinigungsmittel.
- Entfernen Sie Staubablagerungen am Schutzgitter mit einem Staubsauger.
- Bewahren Sie das Gerät in einer trockenen Umgebung auf.

● **Garantie der ROWI Electronics GmbH**

Sehr geehrte Kundin, sehr geehrter Kunde,
Sie erhalten auf dieses Gerät 3 Jahre Garantie ab Kaufdatum. Im Falle von Mängeln dieses Produkts stehen Ihnen gegen den Verkäufer des Produkts gesetzliche Rechte zu. Diese gesetzlichen Rechte werden durch unsere im Folgenden dargestellte Garantie nicht eingeschränkt.

Garantiebedingungen

Die Garantiefrist beginnt mit dem Kaufdatum. Bitte bewahren Sie den Original-Kassenbon gut auf. Diese Unterlage wird als Nachweis für den Kauf benötigt.

Tritt innerhalb von drei Jahren ab dem Kaufdatum dieses Produkts ein Material- oder Fabrikationsfehler auf, wird das Produkt von uns – nach unserer Wahl – für Sie kostenlos repariert oder ersetzt. Diese Garantieleistung setzt voraus, dass innerhalb der Drei-Jahres-Frist das defekte Gerät und der Kaufbeleg (Kassenbon) vorgelegt und schriftlich kurz beschrieben wird, worin der Mangel besteht und wann er aufgetreten ist.

Wenn der Defekt von unserer Garantie gedeckt ist, erhalten Sie das reparierte oder ein neues Produkt zurück. Mit Reparatur oder Austausch des Produkts beginnt kein neuer Garantiezeitraum.

Garantiezeit und gesetzliche Mängelansprüche

Die Garantiezeit wird durch die Gewährleistung nicht verlängert. Dies gilt auch für ersetzte und reparierte Teile. Eventuell schon beim Kauf vorhandene Schäden und Mängel müssen sofort nach dem Auspacken gemeldet werden. Nach Ablauf der Garantiezeit anfallende Reparaturen sind kostenpflichtig.

Garantieumfang

Das Gerät wurde nach strengen Qualitätsrichtlinien sorgfältig produziert und vor Auslieferung gewissenhaft geprüft.

Die Garantieleistung gilt für Material- oder Fabrikationsfehler. Diese Garantie erstreckt sich nicht auf Produktteile, die normaler Abnutzung ausgesetzt sind und daher als Verschleißteile angesehen werden können oder für Beschädigungen an zerbrechlichen Teilen, z. B. Schalter, Akkus, Backformen oder Teile, die aus Glas gefertigt sind.

Diese Garantie verfällt, wenn das Produkt beschädigt, nicht sachgemäß benutzt oder gewartet wurde. Für eine sachgemäße Benutzung des Produkts sind alle in der Bedienungsanleitung aufgeführten Anweisungen genau einzuhalten. Verwendungszwecke und Handlungen, von denen in der Bedienungsanleitung abgeraten oder vor denen gewarnt wird, sind unbedingt zu vermeiden.

Das Produkt ist nur für den privaten und nicht für den gewerblichen Gebrauch bestimmt. Bei missbräuchlicher und unsachgemäßer Behandlung, Gewaltanwendung und bei Eingriffen, die nicht von unserer autorisierten Service-Niederlassung vorgenommen wurden, erlischt die Garantie.

Abwicklung im Garantiefall

Um eine schnelle Bearbeitung ihres Anliegens zu gewährleisten, folgen Sie bitte den folgenden Hinweisen:

- Bitte halten Sie für alle Anfragen den Kassenbon und die Artikelnummer (IAN 322112_1901) als Nachweis für den Kauf bereit.
- Die Artikelnummer entnehmen Sie bitte dem Typenschild, einer Gravur, auf dem Titelblatt ihrer Anleitung (unten links) oder als Aufkleber auf der Rück- oder Unterseite.
- Sollten Funktionsfehler oder sonstige Mängel auftreten, kontaktieren Sie zunächst die nachfolgend benannte Serviceabteilung telefonisch oder per E-Mail.
- Ein als defekt erfasstes Produkt können Sie dann unter Beifügung des Kaufbelegs (Kassenbon) und der Angabe, worin der Mangel besteht und wann er aufgetreten ist, für Sie portofrei an die Ihnen mitgeteilte Service-Anschrift übersenden.



HINWEIS: Auf www.lidl-service.com können Sie diese und viele weitere Handbücher, Produktvideos und Software herunterladen. Mit diesem QR-Code gelangen sie direkt auf die Lidl-Service-Seite (www.lidl-service.com) und können mittels der Eingabe der Artikelnummer (IAN 322112_1901) ihre Bedienungsanleitung öffnen.

● Service

Sollten beim Betrieb Ihres ROWI Electronics-Produktes Probleme auftreten, gehen Sie bitte wie folgt vor:

Kontaktaufnahme

Das ROWI Electronics Service-Team erreichen Sie unter:

ROWI Electronics GmbH

Augartenstr. 3
76698 Ubstadt-Weiher, Deutschland
Ld-services@rowi-electronics.com
Service-Hotline: +800 7694 7694
(kostenlos aus dem Festnetz)

IAN 322112_1901

Die meisten Probleme können bereits im Rahmen der kompetenten, technischen Beratung unseres Service-Teams behoben werden.

● Entsorgung



Die Verpackung besteht aus umweltfreundlichen Materialien, die Sie über die örtlichen Recyclingstellen entsorgen können.



Entsorgen Sie das Produkt nicht im Hausmüll, sondern über kommunale Sammelstellen zur stofflichen Verwertung! Möglichkeiten zur Entsorgung des ausgedienten Gerätes erfahren Sie bei Ihrer Gemeinde- oder Stadtverwaltung.



Beachten Sie die Kennzeichnung der Verpackungsmaterialien bei der Abfalltrennung, diese sind gekennzeichnet mit Abkürzungen und Nummern mit folgender Bedeutung: 1–7: Kunststoffe/20–22: Papier und Pappe/80–98: Verbundstoffe.

ROWI ELECTRONICS GMBH

AUGARTENSTR. 3

DE-76698 UBSTADT-WEIHER

GERMANY

Stand der Informationen: 06/2019

ID No.: SHH1200D2-062019-DE-AT-01

IAN 322112_1901

DE

AT