



SABRE SAW PFS 710 D3

FR BE

SCIE SABRE

Traduction des instructions d'origine

DE AT CH

SÄBELSÄGE

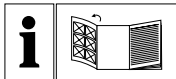
Originalbetriebsanleitung

NL BE

SABELZAAG

Vertaling van de originele gebruiksaanwijzing

IAN 331573_1907



FR BE

Avant de lire le mode d'emploi, ouvrez la page contenant les illustrations et familiarisez-vous ensuite avec toutes les fonctions de l'appareil.

NL BE

Vouw vóór het lezen de pagina met de afbeeldingen open en maak u vertrouwd met alle functies van het apparaat.

DE AT CH

Klappen Sie vor dem Lesen die Seite mit den Abbildungen aus und machen Sie sich anschließend mit allen Funktionen des Gerätes vertraut.

FR/BE	Traduction des instructions d'origine	Page	1
NL/BE	Vertaling van de originele gebruiksaanwijzing	Pagina	11
DE/AT/CH	Originalbetriebsanleitung	Seite	21

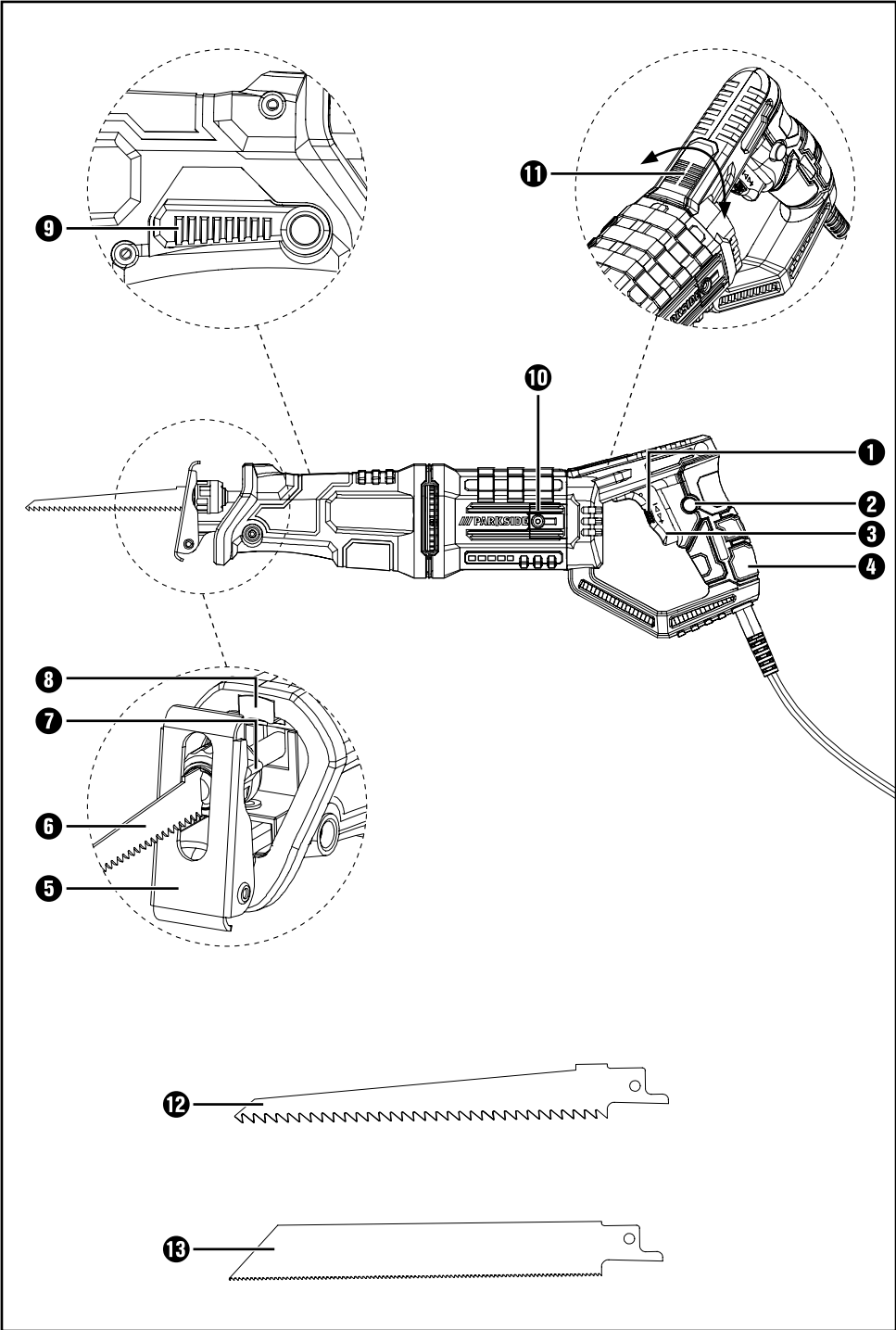


Table des matières

Introduction	2
Utilisation conforme à l'usage prévu	2
Équipement	2
Matériel livré	2
Caractéristiques techniques	2
Avertissements de sécurité généraux pour l'outil électrique	3
1. Sécurité de la zone de travail	3
2. Sécurité électrique	3
3. Sécurité des personnes	4
4. Utilisation et entretien de l'outil électrique	4
5. Maintenance et entretien	5
Consignes de sécurité spécifiques aux scies sabre	5
Accessoires/équipements supplémentaires d'origine	5
Informations relatives aux lames	5
Avant la mise en service	6
Montage/remplacement de la lame	6
Tourner la poignée de l'appareil	6
Régler la semelle	6
Présélection de la vitesse	6
Mise en service	6
Allumer et éteindre	6
Guider la scie sabre de manière sûre	7
Consignes de travail pour scier	7
Entretien et nettoyage	7
Garantie de Kompernass Handels GmbH	8
Service après-vente	9
Importateur	9
Mise au rebut	9
Traduction de la déclaration de conformité originale	10

SCIE SABRE PFS 710 D3

Introduction

Nous vous félicitons pour l'achat de votre nouvel appareil. Vous venez ainsi d'opter pour un produit de grande qualité. Le mode d'emploi fait partie de ce produit. Il contient des remarques importantes concernant la sécurité, l'usage et la mise au rebut. Avant d'utiliser le produit, veuillez vous familiariser avec toutes les consignes d'utilisation et de sécurité. N'utilisez le produit que conformément aux consignes et pour les domaines d'utilisation prévus. Si vous cédez le produit à un tiers, remettez-lui également tous les documents.

Utilisation conforme à l'usage prévu

L'appareil à butée fixe est destiné à scier, tronçonner et ajuster le bois, le plastique et les matériaux de construction. La scie sabre est adaptée aux travaux de sciage grossiers, aux coupes droites et courbées et d'affleurage des surfaces. Respectez les informations relatives aux lames ainsi que les consignes de travail pour le sciage. Toute autre utilisation ou modification de la machine est considérée comme non conforme et s'accompagne de risques d'accident considérables. Le fabricant n'assume aucune responsabilité pour les dommages résultant d'une utilisation non conforme à l'usage prévu. L'appareil n'est pas conçu pour un usage professionnel.

Équipement

- ❶ Molette de présélection de vitesse
- ❷ Interrupteur de blocage
- ❸ Interrupteur Marche/Arrêt
- ❹ Poignée
- ❺ Semelle
- ❻ Lame
- ❼ Mandrin à serrage rapide
- ❽ Lampe de travail
- ❾ Levier de blocage semelle
- ❿ Cache brosses en carbone
- ⓫ Touche de déverrouillage
- ⓬ Lame de scie à bois
- ⓭ Lame de scie bi-métal

Matériel livré

- 1 scie sabre PFS 710 D3
- 1 lame de scie à bois HCS 152 mm (SWISS MADE)
- 1 lame de scie bi-métal 152 mm (SWISS MADE)
- 1 mode d'emploi

Caractéristiques techniques

Tension nominale	230 V ~, 50 Hz (Courant alternatif)
Puissance nominale absorbée	710 W
Plage nominale de vitesse au ralenti	n_0 0 - 2 800 min ⁻¹
Longueur de course	20 mm
Puissance de coupe max	Bois 160 mm Aluminium 18 mm Métal 8 mm
Logement de la lame	½" (12,7 mm)
Classe de protection	II / □ (double isolation)

Valeur d'émissions sonores

Valeur de mesure du bruit déterminée conformément à la norme EN 62841. Le niveau de bruit A pondéré de l'outil électrique est typiquement de :

Niveau de pression acoustique	$L_{PA} = 88$ dB (A)
Imprécision	K = 5 dB
Niveau de puissance acoustique	$L_{WA} = 99$ dB (A)
Imprécision	K = 5 dB

Portez une protection auditive !

Valeurs de vibrations (somme vectorielle triaxiale) déterminées conformément à EN 62841 :

Valeur totale des vibrations

Sciage de panneaux d'aggloméré	$a_{h,B} = 9,8$ m/s ²
Imprécision	K = 1,5 m/s ²
Sciage de poutres de bois	$a_{h,WB} = 12,1$ m/s ²
Imprécision	K = 1,5 m/s ²

REMARQUE

- ▶ Les valeurs d'émission de vibrations et les valeurs d'émissions sonores indiquées ont été mesurées conformément à une méthode de mesure normée et peuvent être utilisées pour comparer des outils électriques.
- ▶ Les valeurs d'émission de vibrations et les valeurs d'émissions sonores indiquées peuvent également être utilisées pour une évaluation préliminaire de la sollicitation.

AVERTISSEMENT !

- ▶ Pendant l'utilisation effective de l'outil électrique, les émissions de vibrations et sonores peuvent différer des valeurs indiquées en fonction de la manière dont l'outil électrique est utilisé, et en particulier en fonction du type de pièce à usiner.
- ▶ Essayez de garder la sollicitation aussi faible que possible. Des mesures d'exemple de réduction de la sollicitation des vibrations sont le port de gants lors de l'utilisation de l'outil et la limitation du temps de travail. À ce titre, toutes les parts du cycle de travail doivent être prises en compte (par exemple les durées pendant lesquelles l'outil est éteint et celles pendant lesquelles il est allumé mais fonctionne sans charge).



Avertissements de sécurité généraux pour l'outil électrique

AVERTISSEMENT !

- ▶ Lire tous les avertissements de sécurité, les instructions, les illustrations et les spécifications fournis avec cet outil électrique. Ne pas suivre les instructions énumérées ci-dessous peut provoquer un choc électrique, un incendie et/ou une blessure sérieuse.

Conserver tous les avertissements et toutes les instructions pour pouvoir s'y reporter ultérieurement.

Le terme „outil électrique“ dans les avertissements fait référence à votre outil électrique alimenté par le secteur (avec cordon d'alimentation) ou votre outil électrique fonctionnant sur batterie (sans cordon d'alimentation).

1. Sécurité de la zone de travail

- a) Conserver la zone de travail propre et bien éclairée. Les zones en désordre ou sombres sont propices aux accidents.
- b) Ne pas faire fonctionner les outils électriques en atmosphère explosive, par exemple en présence de liquides inflammables, de gaz ou de poussières. Les outils électriques produisent des étincelles qui peuvent enflammer les poussières ou les fumées.
- c) Maintenir les enfants et les personnes présentes à l'écart pendant l'utilisation de l'outil électrique. Les distractions peuvent vous faire perdre le contrôle de l'outil.

2. Sécurité électrique

- a) Il faut que les fiches de l'outil électrique soient adaptées au socle. Ne jamais modifier la fiche de quelque façon que ce soit. Ne pas utiliser d'adaptateurs avec des outils électriques à branchement de terre. Des fiches non modifiées et des socles adaptés réduisent le risque de choc électrique.
- b) Éviter tout contact du corps avec des surfaces reliées à la terre telles que les tuyaux, les radiateurs, les cuisinières et les réfrigérateurs. Il existe un risque accru de choc électrique si votre corps est relié à la terre.
- c) Ne pas exposer les outils électriques à la pluie ou à des conditions humides. La pénétration d'eau à l'intérieur d'un outil électrique augmente le risque de choc électrique.
- d) Ne pas maltraiter le cordon. Ne jamais utiliser le cordon pour porter, tirer ou débrancher l'outil électrique. Maintenir le cordon à l'écart de la chaleur, du lubrifiant, des arêtes vives ou des parties en mouvement. Des cordons endommagés ou emmêlés augmentent le risque de choc électrique.
- e) Lorsqu'on utilise un outil électrique à l'extérieur, utiliser un prolongateur adapté à l'utilisation extérieure. L'utilisation d'un cordon adapté à l'utilisation extérieure réduit le risque de choc électrique.

- f) Si l'usage d'un outil électrique dans un emplacement humide est inévitable, utiliser une alimentation protégée par un dispositif à courant différentiel résiduel (RCD). L'usage d'un RCD réduit le risque de choc électrique.

3. Sécurité des personnes

- a) Rester vigilant, regarder ce que vous êtes en train de faire et faire preuve de bon sens dans votre utilisation de l'outil électrique. Ne pas utiliser un outil électrique lorsque vous êtes fatigué ou sous l'emprise de drogues, de l'alcool ou de médicaments. Un moment d'inattention en cours d'utilisation d'un outil électrique peut entraîner des blessures graves.
- b) Utiliser un équipement de protection individuelle. Toujours porter une protection pour les yeux. Les équipements de protection individuelle tels que les masques contre les poussières, les chaussures de sécurité antidérapantes, les casques ou les protections auditives utilisés pour les conditions appropriées réduisent les blessures.
- c) Éviter tout démarrage intempestif. S'assurer que l'interrupteur est en position arrêt avant de brancher l'outil au secteur et/ou au bloc de batteries, de le ramasser ou de le porter. Porter les outils électriques en ayant le doigt sur l'interrupteur ou brancher des outils électriques dont l'interrupteur est en position marche est source d'accidents.
- d) Retirer toute clé de réglage avant de mettre l'outil électrique en marche. Une clé laissée fixée sur une partie tournante de l'outil électrique peut donner lieu à des blessures.
- e) Ne pas se précipiter. Garder une position et un équilibre adaptés à tout moment. Cela permet un meilleur contrôle de l'outil électrique dans des situations inattendues.
- f) S'habiller de manière adaptée. Ne pas porter de vêtements amples ou de bijoux. Garder les cheveux et les vêtements à distance des parties en mouvement. Des vêtements amples, des bijoux ou les cheveux longs peuvent être pris dans des parties en mouvement.
- g) Si des dispositifs sont fournis pour le raccordement d'équipements pour l'extraction et la récupération des poussières, s'assurer qu'ils sont connectés et correctement utilisés. Utiliser des collecteurs de poussière peut réduire les risques dus aux poussières.
- h) Rester vigilant et ne pas négliger les principes de sécurité de l'outil sous prétexte que vous avez l'habitude de l'utiliser. Une fraction de seconde d'inattention peut provoquer une blessure grave.

4. Utilisation et entretien de l'outil électrique

- a) Ne pas forcer l'outil électrique. Utiliser l'outil électrique adapté à votre application. L'outil électrique adapté réalise mieux le travail et de manière plus sûre au régime pour lequel il a été construit.
- b) Ne pas utiliser l'outil électrique si l'interrupteur ne permet pas de passer de l'état de marche à arrêt et inversement. Tout outil électrique qui ne peut pas être commandé par l'interrupteur est dangereux et il faut le réparer.
- c) Débrancher la fiche de la source d'alimentation et/ou enlever le bloc de batteries, s'il est amovible, avant tout réglage, changement d'accessoires ou avant de ranger l'outil électrique. De telles mesures de sécurité préventives réduisent le risque de démarrage accidentel de l'outil électrique.
- d) Conserver les outils électriques à l'arrêt hors de la portée des enfants et ne pas permettre à des personnes ne connaissant pas l'outil électrique ou les présentes instructions de le faire fonctionner. Les outils électriques sont dangereux entre les mains d'utilisateurs novices.
- e) Observer la maintenance des outils électriques et des accessoires. Vérifier qu'il n'y a pas de mauvais alignement ou de blocage des parties mobiles, des pièces cassées ou toute autre condition pouvant affecter le fonctionnement de l'outil électrique. En cas de dommages, faire réparer l'outil électrique avant de l'utiliser. De nombreux accidents sont dus à des outils électriques mal entretenus.

- f) Garder affûtés et propres les outils permettant de couper. Des outils destinés à couper correctement entretenus avec des pièces coupantes tranchantes sont moins susceptibles de bloquer et sont plus faciles à contrôler.
- g) Utiliser l'outil électrique, les accessoires et les lames etc., conformément à ces instructions, en tenant compte des conditions de travail et du travail à réaliser. L'utilisation de l'outil électrique pour des opérations différentes de celles prévues peut donner lieu à des situations dangereuses.
- h) Il faut que les poignées et les surfaces de préhension restent sèches, propres et dépourvues d'huiles et de graisses. Des poignées et des surfaces de préhension glissantes rendent impossibles la manipulation et le contrôle en toute sécurité de l'outil dans les situations inattendues.

5. Maintenance et entretien

- a) Faire entretenir l'outil électrique par un réparateur qualifié utilisant uniquement des pièces de rechange identiques. Cela assure le maintien de la sécurité de l'outil électrique.

Consignes de sécurité spécifiques aux scies sabre

Pour éviter tout risque de blessure et d'incendie ainsi que des risques pour la santé :

- Tenez l'outil électrique par les surfaces de préhension isolées lors de travaux au cours desquels l'outil pourrait toucher des câbles électriques dissimulés ou son propre cordon d'alimentation. Le contact avec un câble électrique sous tension peut également mettre les parties métalliques de l'appareil sous tension et provoquer un choc électrique.
- Fixez et sécurisez la pièce à usiner à l'aide de serre-joints ou d'une autre manière sur un support stable. Si vous ne tenez la pièce usinée que d'une seule main ou contre votre corps, elle reste instable; cela peut entraîner une perte de contrôle.
- Portez un masque de protection anti-poussière !

Accessoires/équipements supplémentaires d'origine

- Utilisez uniquement des accessoires et équipements supplémentaires spécifiés dans le mode d'emploi ou dont le logement est compatible avec l'appareil. L'utilisation d'outils d'usinage différents de ceux recommandés dans ces instructions d'utilisation, ou bien d'autres accessoires, peut vous faire courir un risque de blessures.

Informations relatives aux lames

Vous pouvez également utiliser d'autres lames de scie, à condition qu'elles comportent le logement universel correspondant - 1/2" (12,7 mm). Des lames de scie optimisées de longueurs différentes sont disponibles dans le commerce pour tout type d'utilisation de votre scie sabre.

REMARQUE

- TPI = teeth per inch = le nombre de dents par 2,54 cm

Lame de scie à bois :

Dimensions : 152 x 1,25 mm, 6 TPI

Parfaitement adaptée pour scier des bois de construction, panneaux d'aggloméré, plaques en bois, contreplaqué, ainsi que pour les coupes plongeantes.

Lame de scie bi-métal :

Dimensions : 152 mm, 24 TPI

Parfaitement adaptée pour scier des tôles, profilés et tubes - flexible et résistant à la cassure.

Avant la mise en service

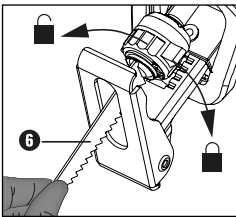
Montage/remplacement de la lame

⚠ AVERTISSEMENT !

- ▶ Retirer la fiche secteur de la prise secteur avant tous travaux sur l'appareil. Dans le cas contraire, il y a risque de blessure.
- ◆ Tournez le mandrin à serrage rapide **7** jusqu'en butée et maintenez-le dans cette position.
- ◆ Enfoncez la lame de scie **6** souhaitée jusqu'à la butée dans le mandrin à serrage rapide **7**.

⚠ ATTENTION !

- ▶ Les dents de la lame **6** doivent pointer vers le bas !



- ◆ Relâchez le mandrin à serrage rapide **7**, il doit revenir dans sa position d'origine. La lame **6** est maintenant verrouillée.

Tourner la poignée de l'appareil

⚠ RISQUE DE BLESSURES !

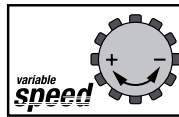
- ▶ Retirez la fiche secteur de la prise secteur avant tous travaux sur l'appareil. La poignée **4** peut être tournée à 90° vers la droite ou vers la gauche. L'interrupteur Marche/Arrêt **3** peut ainsi être amené en une position plus favorable en fonction des conditions de travail.
- ◆ Appuyez sur la touche de déverrouillage **11** et tournez la poignée **4** vers la droite ou vers la gauche.
- ◆ Faites s'enclencher la poignée **4**.

Régler la semelle

⚠ RISQUE DE BLESSURES !

- ▶ Retirer la fiche secteur de la prise secteur avant tous travaux sur l'appareil.
- ◆ Réglez la semelle **5** en fonction de la profondeur de coupe.
- ◆ Desserrez pour cela le levier de blocage **9** et amenez la semelle **5** en position souhaitée.
- ◆ Verrouillez cette position en serrant le levier de blocage **9**.

Présélection de la vitesse



La molette de réglage **1** vous permet de présélectionner la vitesse souhaitée (- = vitesse réduite, + = vitesse plus importante).

La vitesse peut également être modifiée pendant le fonctionnement.

Mise en service

Allumer et éteindre

Pendant l'utilisation, vous pouvez choisir entre le fonctionnement permanent et par impulsions.

Pour allumer le fonctionnement par impulsions

- ◆ Appuyez sur l'interrupteur Marche/Arrêt **3**. La lampe de travail **8** s'allume lorsque l'interrupteur Marche/Arrêt **3** est légèrement ou entièrement appuyé, et permet ainsi d'éclairer la zone de travail si la luminosité n'est pas suffisante.

Pour éteindre le fonctionnement par impulsions

- ◆ Relâchez l'interrupteur Marche/Arrêt **3**.

Activation du mode de fonctionnement permanent

- ◆ Appuyez sur l'interrupteur Marche/Arrêt **3** et maintenez-le enfoncé avec l'interrupteur de blocage **2**.

Arrêt du mode de fonctionnement permanent

- ◆ Appuyez sur l'interrupteur Marche/Arrêt **3** et relâchez-le.

Guider la scie sabre de manière sûre

Pour l'ajustage à la pièce à usiner et pour un appui sûr, la semelle **5** est pivotante. Elle doit toujours reposer sur la pièce à usiner lorsque l'appareil est en service.

Consignes de travail pour scier

- ◆ Contrôlez le matériau à usiner pour détecter des corps étrangers, comme des clous, vis etc. et retirez-les.
- ◆ Veillez que les fentes d'aération de l'appareil ne soient pas recouvertes.
- ◆ Allumez l'appareil, puis approchez-le ensuite du matériel à usiner.
- ◆ Éteignez immédiatement l'appareil si la lame de scie est bloquée.
Écartez l'interstice déjà scié à l'aide d'un outil adapté et retirez la lame de scie.
- Ajustez la lame de scie et la vitesse au matériau à usiner.
- Des lames de scie optimisées de longueurs différentes sont disponibles dans le commerce pour tout type d'utilisation de votre scie sabre.
- Sciez le matériau en avançant d'une manière uniforme.

Affleurage

vous pouvez avec des lames de scie flexibles, à condition qu'elles aient la longueur correspondante, scier des pièces à usiner saillantes, comme par ex. des tuyaux directement sur le mur.

Procédez comme suit :

1. Placez la lame de scie directement sur le mur.
2. Pliez-la en exerçant une pression latérale sur la scie sabre de manière à ce que la semelle **5** se retrouve contre le mur.
3. Allumez l'appareil comme décrit et sciez la pièce à usiner avec une pression constante.

Sciage plongeant

PRUDENCE ! RISQUE DE REcul !

- Les coupes plongeantes ne doivent être effectuées que dans des matériaux tendres (bois ou autre).

Procédez comme suit :

1. Placez la scie sabre avec le bord inférieur de la semelle **5** sur la pièce à usiner. Allumez l'appareil.
2. Basculez la scie sabre vers l'avant et plongez la lame de scie dans la pièce à usiner.
3. Placez la lame de scie verticalement et continuez de scier le long de la ligne de coupe.

Entretien et nettoyage



AVERTISSEMENT ! RISQUE DE BLESSURES ! Éteignez l'appareil avant d'effectuer des travaux sur l'appareil.

- Retirez la fiche de la prise avant tous travaux de nettoyage.
- Remplacer la lame de scie dès que sa denture est émoussée et ne permet plus d'effectuer de coupe impeccable.
- Gardez l'appareil et la fente d'aération toujours propres. Si les fentes d'aération sont bouchées, il y a risque de surchauffe et/ou d'une détérioration de l'appareil.
- Nettoyez l'appareil après avoir terminé de travailler.
- Aucun liquide ne doit pénétrer à l'intérieur de l'appareil. Utilisez un chiffon pour nettoyer le boîtier. N'utilisez jamais d'essence, de solvant ou de nettoyant qui attaquent le plastique.
- Nettoyez le logement de la lame de scie si nécessaire à l'aide d'un pinceau ou par soufflage à l'air comprimé.

Garantie de Kompernass Handels GmbH

Chère cliente, cher client,

Cet appareil est garanti 3 ans à partir de la date d'achat. Si ce produit venait à présenter des vices, vous disposez de droits légaux face au vendeur de ce produit. Vos droits légaux ne sont pas restreints par notre garantie présentée ci-dessous.

Conditions de garantie

La période de garantie débute à la date d'achat. Veuillez bien conserver le ticket de caisse. Celui-ci servira de preuve d'achat.

Si dans un délai de trois ans suivant la date d'achat de ce produit, un vice de matériel ou de fabrication venait à apparaître, le produit sera réparé, remplacé gratuitement par nos soins ou le prix d'achat remboursé, selon notre choix. Cette prestation sous garantie nécessite, dans le délai de trois ans, la présentation de l'appareil défectueux et du justificatif d'achat (ticket de caisse) ainsi que la description brève du vice et du moment de son apparition.

Si le vice est couvert par notre garantie, vous recevrez le produit réparé ou un nouveau produit en retour. Aucune nouvelle période de garantie ne débute avec la réparation ou l'échange du produit.

Période de garantie et réclamation légale pour vices cachés

L'exercice de la garantie ne prolonge pas la période de garantie. Cette disposition s'applique également aux pièces remplacées ou réparées. Les dommages et vices éventuellement déjà présents à l'achat doivent être signalés immédiatement après le déballage. Toute réparation survenant après la période sous garantie fera l'objet d'une facturation.

Étendue de la garantie

L'appareil a été fabriqué avec soin conformément à des directives de qualité strictes et consciencieusement contrôlé avant sa livraison.

La prestation de la garantie s'applique aux vices de matériel et de fabrication. Cette garantie ne s'étend pas aux pièces du produit qui sont exposées à une usure normale et peuvent de ce fait être considérées comme pièces d'usure, ni aux détériorations de pièces fragiles, par ex. interrupteurs, batteries ou pièces en verre.

Cette garantie devient caduque si le produit est détérioré, utilisé ou entretenu de manière non conforme. Toutes les instructions listées dans le manuel d'utilisation doivent être exactement respectées pour une utilisation conforme du produit. Des buts d'utilisation et actions qui sont déconseillés dans le manuel d'utilisation, ou dont vous êtes avertis doivent également être évités.

Le produit est uniquement destiné à un usage privé et ne convient pas à un usage professionnel. La garantie est annulée en cas d'entretien incorrect et inapproprié, d'usage de la force et en cas d'intervention non réalisée par notre centre de service après-vente agréé.

Procédure en cas de garantie

Afin de garantir un traitement rapide de votre demande, veuillez suivre les indications suivantes :

- Veuillez avoir à portée de main pour toutes questions le ticket de caisse et la référence article (par ex. IAN 12345) en tant que justificatif de votre achat.
- Vous trouverez la référence sur la plaque signalétique sur le produit, une gravure sur le produit, sur la page de garde du mode d'emploi (en bas à gauche) ou sur l'autocollant au dos ou sur le dessous du produit.
- Si des erreurs de fonctionnement ou d'autres vices venaient à apparaître, veuillez d'abord contacter le département service clientèle cité ci-dessous par **téléphone** ou par **e-mail**.
- Vous pouvez ensuite retourner un produit enregistré comme étant défectueux en joignant le ticket de caisse et en indiquant en quoi consiste le vice et quand il est survenu, sans devoir l'affranchir à l'adresse de service après-vente communiquée.



Sur www.lidl-service.com, vous pourrez télécharger ce mode d'emploi et de nombreux autres manuels, vidéos produit et logiciels d'installation.

Grâce à ce code QR, vous arriverez directement sur le site Lidl service après-vente (www.lidl-service.com) et vous pourrez ouvrir votre mode d'emploi en saisissant votre référence (IAN) 123456.

Service après-vente

⚠ AVERTISSEMENT !

- **Faites réparer vos appareils par le service après-vente ou un électricien et uniquement avec des pièces de rechange d'origine.** Cela assure le maintien de la sécurité de l'appareil.
- **Si le câble de raccordement de l'appareil est endommagé, il doit être remplacé par un câble particulier disponible auprès du fabricant ou de son service client.**

REMARQUE

- Les pièces détachées non listées (par ex. brosses en carbone, interrupteur) peuvent être commandées via nos centres d'appels.

FR Service France

Tel.: 0800 919270

E-Mail: kompernass@lidl.fr

BE Service Belgique

Tel.: 070 270 171 (0,15 EUR/Min.)

E-Mail: kompernass@lidl.be

IAN 331573_1907

Importateur

Veuillez tenir compte du fait que l'adresse suivante n'est pas une adresse de service après-vente. Veuillez d'abord contacter le service mentionné.

KOMPERNASS HANDELS GMBH

BURGSTRASSE 21

44867 BOCHUM

ALLEMAGNE

www.kompernass.com

Mise au rebut



L'emballage est constitué de matériaux écologiques que vous pouvez recycler par le biais des sites de recyclage locaux.



Ne jetez pas les outils électriques dans les ordures ménagères !

Conformément à la directive européenne 2012/19/EU relative aux appareils usagés électriques et électroniques, et à sa transposition en droit national, les appareils électroniques usagés doivent être collectés séparément et valorisés dans le respect de l'environnement. Confiez l'appareil à l'un des points de collecte proposés.

Renseignez-vous auprès de votre mairie ou des services de votre commune pour connaître les possibilités de mise au rebut de votre appareil usagé.



Éliminez l'emballage d'une manière respectueuse de l'environnement. Observez le marquage sur les différents matériaux d'emballage et triez-les séparément si nécessaire. Les matériaux d'emballage sont repérés par des abréviations (a) et des numéros (b) qui ont la signification suivante :

1-7 : Plastiques,

20-22 : Papier et carton,

80-98 : Matériaux composites.



Renseignez-vous auprès de votre commune pour connaître les possibilités de mise au rebut de votre appareil usagé.

Traduction de la déclaration de conformité originale

Nous soussignés, KOMPERNASS HANDELS GMBH, responsable du document : M. Semi Uguzlu, BURGSTR. 21, 44867 BOCHUM, ALLEMAGNE, déclarons par la présente que ce produit est en conformité avec les normes, documents normatifs et directives CE suivants :

Directive relative aux machines

(2006/42/CE)

Compatibilité électromagnétique

(2014/30/EU)

Directive RoHS

(2011/65/EU)*

*La seule responsabilité pour l'établissement de cette déclaration de conformité incombe au fabricant. L'objet de la déclaration décrit ci-dessus répond aux prescriptions de la directive 2011/65/EU du Parlement européen et du Conseil en date du 8 juin 2011 visant la restriction de l'utilisation de certaines substances dangereuses dans les appareils électriques et électroniques.

Normes harmonisées appliquées :

EN 62841-1:2015

EN 62841-2-11:2016

EN 55014-1:2017

EN 55014-2:2015

EN 61000-3-2:2014

EN 61000-3-3:2013

EN 50581:2012

Désignation du modèle de la machine : Scie sabre PFS 710 D3

Année de fabrication : 10-2019

Numéro de série : IAN 331573_1907

Bochum, le 17.10.2019



Semi Uguzlu

- Responsable qualité -

Sous réserve de modifications techniques à des fins de perfectionnement.

Inhoud

Inleiding	12
Gebruik in overeenstemming met bestemming	12
Uitrusting	12
Inhoud van het pakket	12
Technische gegevens	12
Algemene veiligheidsvoorschriften voor elektrisch gereedschap	13
1. Veiligheid op de werkplek	13
2. Elektrische veiligheid	13
3. Veiligheid van personen	14
4. Gebruik en behandeling van het elektrische gereedschap	14
5. Service	15
Apparaatspecifieke veiligheidsvoorschriften voor reciprozagen	15
Originele accessoires/hulpapparatuur	15
Informatie over zaagbladen	15
Vóór de ingebruikname	16
Zaagblad monteren/verwisselen	16
Handgreep van het apparaat draaien	16
Zool verstellen	16
Slagfrequentie instellen	16
Ingebruikname	16
In- en uitschakelen	16
Reciprozaag veilig hanteren	17
Werkaanwijzingen voor het zagen	17
Onderhoud en reiniging	17
Garantie van Kompernaß Handels GmbH	18
Service	19
Importeur	19
Afvoeren	19
Vertaling van de oorspronkelijke conformiteitsverklaring	20

SABELZAAG PFS 710 D3

Inleiding

Hartelijk gefeliciteerd met de aankoop van uw nieuwe apparaat. U hebt hiermee gekozen voor een hoogwaardig product. De gebruiksaanwijzing maakt deel uit van dit product. Deze bevat belangrijke aanwijzingen voor veiligheid, gebruik en afvoer. Lees alle bedienings- en veiligheidsvoorschriften voordat u het product in gebruik neemt. Gebruik het product uitsluitend op de voorgeschreven wijze en voor de aangegeven doeleinden. Geef alle documenten mee als u het product overdraagt aan een derde.

Gebruik in overeenstemming met bestemming

Het apparaat is bestemd voor het met vaste aanslag zagen, inkorten en aanpassen van hout, kunststof en bouwmaterialen. De reciprozaag is geschikt voor grove zaagwerkzaamheden met rechte en ronde zaagsnede en zaagt vlakken af zonder uitsteeksel. Neem de informatie over zaagbladen en werkaanwijzingen voor het zagen in acht. Elk ander gebruik of modificatie van het apparaat geldt als niet in overeenstemming met de bestemming en brengt aanzienlijke risico's op ongelukken met zich mee. De fabrikant aanvaardt geen enkele aansprakelijkheid voor schade die voortvloeit uit gebruik in strijd met de bestemming. Het apparaat is niet bestemd voor bedrijfsmatig of commercieel gebruik.

Uitrusting

- 1 Stelwieletje voor slagfrequentie
- 2 Vastzetknop
- 3 Aan-/uitknop
- 4 Handgreep
- 5 Zool
- 6 Zaagblad
- 7 Snelspanner
- 8 Werklamp
- 9 Borghendel zool
- 10 Afdekplaatje koolborstels
- 11 Ontgrendelingsknop
- 12 Zaagblad voor hout
- 13 Bimetaal-zaagblad

Inhoud van het pakket

- 1 sabelzaag PFS 710 D3
- 1 zaagblad voor hout HCS 152 mm (SWISS MADE)
- 1 zaagblad bimetaal 152 mm (SWISS MADE)
- 1 gebruiksaanwijzing

Technische gegevens

Nominale spanning	230 V ~, 50 Hz (wisselstroom)
Nominaal vermogen	710 W
Nominaal toerental (onbelast)	n_0 0 - 2800 min ⁻¹
Slaglengte	20 mm
Max. zaagdiepte	Hout 160 mm Aluminium 18 mm Metaal 8 mm
Zaagbladgasg	½" (12,7 mm)
Beschermingsklasse	II/Ⓜ (dubbel geïsoleerd)

Geluidsemissiewaarde

Gemeten waarde voor geluid vastgesteld conform EN 62841. Het A-gewogen geluidsniveau van het elektrische gereedschap bedraagt gemiddeld:

Geluidsdruk niveau	$L_{PA} = 88$ dB (A)
Onzekerheid	$K = 5$ dB
Geluidsvermogensniveau	$L_{WA} = 99$ dB (A)
Onzekerheid	$K = 5$ dB

Draag gehoorbescherming!

Trillingswaarden (vectorsom van drie richtingen) bepaald conform EN 62841:

Totale trillingswaarde

Zagen van spaanplaat	$a_{h,B} = 9,8$ m/s ²
Onzekerheid	$K = 1,5$ m/s ²
Zagen van houten balken	$a_{h,WB} = 12,1$ m/s ²
Onzekerheid	$K = 1,5$ m/s ²

OPMERKING

- ▶ De vermelde totale trillingswaarden en trillingsemissiewaarden zijn in een genormeerde testopstelling gemeten en kunnen ook worden gebruikt voor vergelijking van een elektrisch gereedschap met een ander elektrisch gereedschap.
- ▶ De vermelde totale trillingswaarden en trillingsemissiewaarden kunnen ook worden gebruikt voor een voorlopige inschatting van de belasting.

⚠ WAARSCHUWING!

- ▶ De trillings- en geluidsemissieniveaus kunnen tijdens het daadwerkelijke gebruik van het elektrische gereedschap afwijken van de vermelde waarden, afhankelijk van de aard en het gebruik van het elektrische gereedschap, en in het bijzonder afhankelijk van het soort werkstuk dat wordt bewerkt.
- ▶ Probeer de belasting zo klein mogelijk te houden. Om de trillingsbelasting te reduceren, kunt u bijvoorbeeld handschoenen dragen tijdens het gebruik van het gereedschap en slechts beperkte tijd met het gereedschap werken. Daarbij dient u rekening te houden met alle aspecten van de bedrijfscyclus (bijvoorbeeld perioden waarin het gereedschap is uitgeschakeld en perioden waarin het gereedschap weliswaar is ingeschakeld, maar niet wordt belast).



Algemene veiligheidsvoorschriften voor elektrisch gereedschap

⚠ WAARSCHUWING!

- ▶ Lees alle veiligheidsvoorschriften, aanwijzingen, afbeeldingen en technische gegevens van dit elektrische gereedschap. Het niet-naleven van de navolgende aanwijzingen kan elektrische schokken, brand en/of ernstig letsel veroorzaken.

Bewaar alle veiligheidsvoorschriften en instructies voor toekomstig gebruik.

De in de veiligheidsvoorschriften gebruikte term “elektrisch gereedschap” heeft betrekking op elektrisch gereedschap dat op netvoeding werkt (met snoer) en op elektrisch gereedschap dat op accu’s werkt (zonder snoer).

1. Veiligheid op de werkplek

- a) Houd uw werkomgeving schoon en goed verlicht. Wanorde en een niet-verlichte werkomgeving kunnen leiden tot ongelukken.
- b) Gebruik het elektrische gereedschap niet in explosiegevaarlijke omgevingen waarin zich brandbare vloeistof, gas of stof bevindt. Elektrisch gereedschap geeft namelijk vonken af die stof of dampen kunnen doen ontvlammen.
- c) Houd kinderen en andere personen uit de buurt terwijl u elektrisch gereedschap gebruikt. Als u afgeleid raakt, zou u namelijk de controle over het elektrische gereedschap kunnen verliezen.

2. Elektrische veiligheid

- a) De stekker van het elektrische gereedschap moet in het stopcontact passen. De stekker mag op geen enkele wijze worden veranderd. Gebruik geen verloopstekker in combinatie met geaard elektrisch gereedschap. Onveranderde stekkers en passende stopcontacten verminderen het risico op een elektrische schok.
- b) Voorkom lichamelijk contact met geaarde oppervlakken zoals buizen, verwarmingstoestellen, fornuizen en koelkasten. Er bestaat een verhoogd risico op een elektrische schok als uw lichaam geaard is.
- c) Houd elektrisch gereedschap uit de buurt van regen of vocht. Als er water in een elektrisch gereedschap binnendringt, bestaat er verhoogd risico op een elektrische schok.

- d) Gebruik het aansluitsnoer niet voor oneigenlijke doelen, bijvoorbeeld om het elektrische gereedschap te dragen, om het gereedschap op te hangen of om de stekker uit het stopcontact te trekken. Houd het aansluitsnoer uit de buurt van hitte, olie, scherpe randen of bewegende onderdelen. Beschadigde of in de war geraakte aansluitsnoeren verhogen de kans op een elektrische schok.
- e) Gebruik bij het werken met elektrisch gereedschap buitenshuis alleen verlengsnoeren die zijn goedgekeurd voor gebruik buitenshuis. Het gebruik van een verlengsnoer dat geschikt is voor gebruik buitenshuis, vermindert het risico op een elektrische schok.
- f) Als u het niet kunt vermijden om het elektrische gereedschap in een vochtige omgeving te gebruiken, maak dan gebruik van een aardlekschakelaar. Het gebruik van een aardlekschakelaar vermindert het risico op een elektrische schok.

3. Veiligheid van personen

- a) Wees alert, let op wat u doet en gebruik uw gezond verstand wanneer u elektrisch gereedschap gebruikt. Gebruik geen elektrisch gereedschap als u moe bent of onder invloed bent van drugs, alcohol of medicijnen. Eén moment van onoplettendheid kan bij het gebruik van elektrisch gereedschap al tot ernstig letsel leiden.
 - b) Draag persoonlijke beschermingsmiddelen en draag altijd een veiligheidsbril. Het dragen van persoonlijke beschermingsmiddelen zoals een stofmasker, antislip-veiligheidsschoenen, een veiligheidshelm of gehoorbescherming, afhankelijk van het type en het gebruik van het elektrische gereedschap, vermindert het risico op letsel.
 - c) Voorkom onbedoelde inschakeling. Controleer of het elektrische gereedschap uitgeschakeld is voordat u het aansluit op de netvoeding en/of op een accu en voordat u het gereedschap optilt of draagt. Als u bij het dragen van elektrisch gereedschap uw vinger op de aan-/uitknop houdt of als u reeds ingeschakeld elektrisch gereedschap op de netvoeding aansluit, kan dit tot ongelukken leiden.
- d) Verwijder alle afstelgereedschap of moersleutels voordat u het elektrische gereedschap aanzet. Gereedschap of moersleutels die zich in een draaiend onderdeel van het elektrische gereedschap bevinden, kunnen letsel veroorzaken.
 - e) Voorkom een abnormale lichaamshouding. Zorg dat u stevig staat en bewaar altijd uw evenwicht. Zo kunt u het elektrische gereedschap in onverwachte situaties beter onder controle houden.
 - f) Draag geschikte kleding. Draag geen wijde kleding of sieraden. Houd haar en kleding uit de buurt van bewegende onderdelen. Loszittende kleding, sieraden of haren kunnen door bewegende onderdelen worden gegrepen.
 - g) Als stofafzuigings- en opvangvoorzieningen kunnen worden bevestigd, moeten deze worden aangesloten en correct worden gebruikt. Het gebruik van een stofafzuiging kan risico's door stof beperken.
 - h) Laat u niet misleiden door schijnbare veiligheid en negeer de veiligheidsregels voor elektrisch gereedschap niet, ook wanneer u na veelvuldig gebruik vertrouwd bent met het elektrische gereedschap. Onachtzaamheid kan in een fractie van een seconde tot ernstig letsel leiden.

4. Gebruik en behandeling van het elektrische gereedschap

- a) Voorkom overbelasting van het elektrische gereedschap. Gebruik voor uw werkzaamheden het daarvoor bedoelde elektrische gereedschap. Met een geschikt elektrisch gereedschap werkt u beter en veiliger in het aangegeven vermogensbereik.
- b) Gebruik geen elektrisch gereedschap waarvan de aan-/uitknop defect is. Elektrisch gereedschap dat niet meer aan- of uitgezet kan worden, is gevaarlijk en moet worden gerepareerd.
- c) Haal de stekker uit het stopcontact en/of verwijder de afneembare accu voordat u instellingen aan het apparaat verricht, hulpstukken verwisselt of het elektrische gereedschap weglegt. Deze voorzorgsmaatregel voorkomt dat het elektrische gereedschap onbedoeld kan worden gestart.

- d) Berg elektrisch gereedschap buiten het bereik van kinderen op als het niet in gebruik is. Zorg ervoor dat het elektrische gereedschap niet wordt gebruikt door personen die er niet mee vertrouwd zijn of die deze instructies niet hebben gelezen. Elektrisch gereedschap is gevaarlijk als het door onervaren personen wordt gebruikt.
- e) Onderhoud elektrisch gereedschap en hulpstukken zorgvuldig. Controleer of bewegende onderdelen naar behoren werken en niet klemmen, en of er geen onderdelen gebroken of zodanig beschadigd zijn dat de werking van het elektrische gereedschap wordt aangetast. Laat beschadigde onderdelen vóór de ingebruikname van het elektrische gereedschap repareren. Veel ongelukken zijn het gevolg van slecht onderhoud van elektrisch gereedschap.
- f) Houd snijwerktuigen scherp en schoon. Met zorg onderhouden snijwerktuigen lopen minder vaak vast en zijn gemakkelijker te bedienen.
- g) Gebruik elektrisch gereedschap, hulpstukken en dergelijke in overeenstemming met de handleiding. Houd daarbij rekening met de werkomstandigheden en de te verrichten werkzaamheden. Het gebruik van elektrisch gereedschap voor andere doeleinden dan de beoogde toepassingen kan tot gevaarlijke situaties leiden.
- h) Houd handgrepen en greepvlakken droog, schoon en vrij van olie en vet. Bij gladde handgrepen en greepvlakken is een veilige bediening en controle van het elektrische gereedschap in onvoorzien situaties niet mogelijk.

5. Service

- a) Laat uw elektrische gereedschap alleen door gekwalificeerde vakmensen en uitsluitend met originele vervangingsonderdelen repareren. Op die manier blijft de veiligheid van het elektrische gereedschap gewaarborgd.

Apparaatspecifieke veiligheidsvoorschriften voor reciprozagen

Voorkom letsel- en brandgevaar en gezondheidsrisico's:

- Pak het elektrische gereedschap alleen vast aan de geïsoleerde greepvlakken wanneer u werkzaamheden uitvoert waarbij het gereedschap met verborgen elektriciteitsleidingen of het eigen snoer in aanraking kan komen. Bij contact met een leiding waar spanning op staat, kunnen ook metalen onderdelen van het apparaat onder spanning komen te staan en een elektrische schok tot gevolg hebben.
- Bevestig en borg het werkstuk met lijmten- gen of op een andere manier op een stabiele ondergrond. Wanneer u het werkstuk alleen met de hand vasthoudt of tegen uw lichaam houdt, blijft het onstabiel, wat verlies van de controle tot gevolg kan hebben.
- Draag een stofmasker!

Originele accessoires/ hulpapparatuur

- Gebruik alleen accessoires en hulpstukken die vermeld staan in de gebruiksaanwijzing resp. waarvan gebruik compatibel is met het apparaat. Het gebruik van andere hulpstukken of accessoires dan aanbevolen in de gebruiksaanwijzing, kan letselgevaar inhouden.

Informatie over zaagbladen

U kunt elk zaagblad gebruiken, mits het een passend heft – een universele schacht van 1/2" (12,7 mm) – heeft. Er zijn voor elk gebruiksdoel van uw reciprozaag geoptimaliseerde zaagbladen in verschillende lengtes in de handel verkrijgbaar.

OPMERKING

- TPI = teeth per inch = aantal tanden per 2,54 cm

Houtzaagblad

Afmetingen: 152 x 1,25 mm, 6 TPI

Meest geschikt voor: zagen van constructiehout, spaanplaat, houtplaten en multiplex, ook voor invalwerk.

Bimetaal-zaagblad 13:

Afmetingen: 152 mm, 24 TPI

Meest geschikt voor: zagen van metaalplaten, profielen en buizen – flexibel en breukvast.

Vóór de ingebruikname

Zaagblad monteren/verwisselen

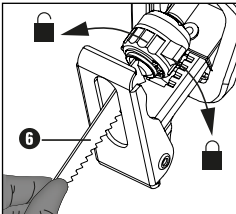
⚠ WAARSCHUWING!

▶ Haal voorafgaand aan alle werkzaamheden aan het apparaat de stekker uit het stopcontact. Anders bestaat er gevaar voor verwondingen.

- ◆ Draai de snelspanner 7 tot aan de aanslag en houd hem in deze positie.
- ◆ Druk het benodigde zaagblad 6 tot aan de aanslag in de snelspanner 7.

⚠ LET OP!

▶ De tanden van het zaagblad 6 moeten daarbij omlaag wijzen!



- ◆ Laat de snelspanner 7 los; hij moet nu teruggaan naar zijn uitgangspositie. Het zaagblad 6 is nu vergrendeld.

Handgreep van het apparaat draaien

⚠ LETSELGEVAAR!

▶ Haal voorafgaand aan alle werkzaamheden aan het apparaat de stekker uit het stopcontact. De handgreep 4 kan 90° naar rechts of links worden gedraaid. Daardoor kan de aan-/uitknop 3 afhankelijk van de werksituatie in een betere positie worden gebracht.

- ◆ Druk op de ontgrendelingsknop 11 en draai de handgreep 4 naar rechts of links.
- ◆ Laat de handgreep 4 vastklikken.

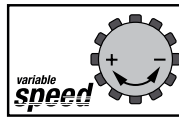
Zool verstellen

⚠ LETSELGEVAAR!

▶ Haal voorafgaand aan alle werkzaamheden aan het apparaat de stekker uit het stopcontact.

- ◆ Verstel de zool 5 afhankelijk van de zaagdiepte.
- ◆ Maak daarvoor de borghendel 9 los en breng de zool 5 in de gewenste positie.
- ◆ Vergrendel deze positie door de borghendel 9 vast te draaien.

Slagfrequentie instellen



Met het stelwielletje 1 kunt u de gewenste slagfrequentie instellen (– = lagere slagfrequentie, + = hogere slagfrequentie).

De slagfrequentie kan ook worden gewijzigd terwijl het apparaat in werking is.

Ingebruikname

In- en uitschakelen

U kunt bij het in werking stellen kiezen tussen moment- en continubedrijf.

Momentbedrijf inschakelen

- ◆ Druk op de aan-/uitknop 3. Het werklampje 8 brandt bij half of volledig ingedrukte aan-/uitknop 3, zodat bij ongunstige lichtomstandigheden het werklampje kan worden verlicht.

Momentbedrijf uitschakelen

- ◆ Laat de aan-/uitknop 3 los.

Continubedrijf inschakelen

- ◆ Druk op de aan-/uitknop 3 en zet hem in ingedrukte toestand vast met de vastzetknop 2.

Continubedrijf uitschakelen

- ◆ Druk op de aan-/uitknop 3 en laat deze weer los.

Reciprozaag veilig hanteren

Voor het aanpassen van de zaag aan het werkstuk en voor het veilig plaatsen van de zaag kan de zool **5** kantelen. De zool moet altijd tegen het werkstuk aan liggen wanneer het apparaat in werking is.

Werkaanwijzingen voor het zagen

- ◆ Controleer het te bewerken materiaal op vreemde voorwerpen zoals spijkers, schroeven enz. en verwijder ze.
- ◆ Zorg ervoor dat de ventilatiesleuven niet worden afgedekt.
- ◆ Schakel het apparaat eerst in en plaats het pas dan op het te bewerken materiaal.
- ◆ Schakel het apparaat onmiddellijk uit als het zaagblad zich vastklemt.
Maak de zaagsnede breder met een geschikt gereedschap en trek de reciprozaag eruit.
- Pas het zaagblad en de slagfrequentie aan het te bewerken materiaal aan.
- Er zijn voor elk gebruiksdoel van uw reciprozaag geoptimaliseerde zaagbladen in verschillende lengtes in de handel verkrijgbaar.
- Zaag het materiaal met een gelijkmatige verplaatsingssnelheid.

Zagen zonder uitsteeksels

Met flexibele zaagbladen van de vereiste lengte kunt u werkstukken die uitsteken, zoals buizen, direct op de wand afzagen.

Ga als volgt te werk:

1. Leg het zaagblad direct tegen de wand.
2. Buig het zaagblad door zijwaartse druk op de reciprozaag zodanig, dat de zool **5** tegen de wand ligt.
3. Schakel het apparaat in zoals beschreven en zaag het werkstuk met constante druk af.

Invalwerk

VOORZICHTIG!
GEVAAR VOOR TERUGSLAG!

- Invalwerk mag alleen worden uitgevoerd in zachte materialen (o.a. hout).

Ga als volgt te werk:

1. Plaats de reciprozaag met de achterkant van de zool **5** op het werkstuk. Schakel het apparaat in.
2. Kantel de reciprozaag naar voren en laat het zaagblad in het werkstuk "vallen".
3. Zet de reciprozaag verticaal en zaag verder langs de zaaglijn.

Onderhoud en reiniging



WAARSCHUWING! LETSELGEVAAR!
Schakel het apparaat voorafgaand aan alle werkzaamheden aan het apparaat uit.

- Haal voor alle schoonmaakwerkzaamheden de stekker uit het stopcontact.
- Vervang het zaagblad zodra de tanden bot zijn geworden en correct zagen niet meer mogelijk is.
- Houd het apparaat en de ventilatiesleuven altijd schoon. Bij verstopte ventilatiesleuven bestaat er gevaar voor oververhitting en/of beschadiging van het apparaat.
- Reinig het apparaat na het uitvoeren van de werkzaamheden.
- Er mogen geen vloeistoffen binnendringen in het apparaat. Gebruik een doek om de behuizing schoon te maken. Gebruik nooit benzine, oplosmiddelen of schoonmaakmiddelen die kunststof aantasten.
- Reinig het zaagbladasgat eventueel met een kwastje of door het met perslucht schoon te blazen.

Garantie van Kompernaß Handels GmbH

Geachte klant,

U hebt op dit apparaat 3 jaar garantie vanaf de aankoopdatum. In geval van gebreken in dit product hebt u wettelijke rechten tegenover de verkoper van het product. Deze wettelijke rechten worden door onze hierna beschreven garantie niet beperkt.

Garantievoorwaarden

De garantietermijn geldt vanaf de datum van aankoop. Bewaar de kassabon zorgvuldig. U hebt hem nodig als bewijs van aankoop.

Als er binnen drie jaar vanaf de aankoopdatum van dit product een materiaal- of fabricagefout optreedt, wordt - naar onze keuze - het product door ons kosteloos gerepareerd of vervangen of wordt de koopprijs terugbetaald. Voorwaarde voor deze garantie is dat het defecte apparaat en het aankoopbewijs (kassabon) binnen de termijn van drie jaar worden overlegd en dat kort wordt omschreven waaruit het gebrek bestaat en wanneer het is opgetreden.

Wanneer het defect door onze garantie wordt gedekt, krijgt u het gerepareerde product of een nieuw product retour. Met de reparatie of vervanging van het product begint er geen nieuwe garantietermijn.

Garantietermijn en wettelijke aanspraken bij gebreken

De garantietermijn wordt door deze waarborg niet verlengd. Dat geldt ook voor vervangen en gerepareerde onderdelen. Eventueel al bij aankoop aanwezige schade en gebreken moeten meteen na het uitpakken worden gemeld. Voor reparaties na afloop van de garantietermijn worden kosten in rekening gebracht.

Garantieomvang

Het apparaat is op basis van strenge kwaliteitsnormen met de grootst mogelijke zorg vervaardigd en voorafgaand aan de levering nauwkeurig gecontroleerd.

De garantie geldt voor materiaal- of fabricagefouten. Deze garantie geldt niet voor productonderdelen die onderhevig zijn aan normale slijtage en die daarom als slijtonderdelen worden beschouwd, of voor schade aan breekbare onderdelen zoals schakelaars, accu's of onderdelen die van glas zijn gemaakt.

Deze garantie vervalt wanneer het product is beschadigd, ondeskundig is gebruikt of is gerepareerd. Voor deskundig gebruik van het product moeten alle in de gebruiksaanwijzing beschreven aanwijzingen precies worden opgevolgd. Gebruiksdoeleinden en handelingen die in de gebruiksaanwijzing worden afgeraden of waarvoor wordt gewaarschuwd, moeten beslist worden vermeden.

Het product is uitsluitend bestemd voor privégebruik en niet voor bedrijfsmatige doeleinden. Bij verkeerd gebruik en ondeskundige behandeling, bij gebruik van geweld en bij reparaties die niet door ons erkend servicefiliaal zijn uitgevoerd, vervalt de garantie.

Afhandeling bij een garantieclaim

Voor een snelle afhandeling van uw aanvraag neemt u de volgende aanwijzingen in acht:

- Houd voor alle aanvragen de kassabon en het artikelnummer (bijv. IAN 12345) als aankoopbewijs bij de hand.
- Het artikelnummer vindt u op het typeplaatje van het product, op het product gegraveerd, op de titelpagina van de gebruiksaanwijzing (links-onder) of op de sticker op de achter- of onderkant van het product.
- Als er fouten in de werking of andere gebreken optreden, neemt u eerst contact op met de hierna genoemde serviceafdeling, **telefonisch of via e-mail**.
- Een als defect geregistreerd product kunt u dan zonder portokosten naar het aan u doorgegeven serviceadres sturen. Voeg het aankoopbewijs (kassabon) bij en vermeld waaruit het gebrek bestaat en wanneer het is opgetreden.



Op www.lidl-service.com kunt u deze en vele andere handleidingen, product-video's en installatiesoftware downloaden.

Met deze QR-code gaat u direct naar de website van Lidl Service (www.lidl-service.com) en kunt u met het invoeren van het artikelnummer (IAN) 123456 de gebruiksaanwijzing openen.

Service

⚠ WAARSCHUWING!

- ▶ Laat uw apparaten door het servicepunt of een elektricien repareren, en uitsluitend met originele vervangingsonderdelen. Op die manier blijft de veiligheid van het apparaat gewaarborgd.
- ▶ Wanneer het snoer van dit apparaat beschadigd raakt, moet het worden vervangen door een speciaal snoer dat via de fabrikant of de klantendienst van de fabrikant verkrijgbaar is.

OPMERKING

- ▶ Niet-vermelde reserveonderdelen (zoals koolborstels, schakelaars) kunt u bestellen via onze callcenters.

NL Service Nederland

Tel.: 0900 0400223 (0,10 EUR/Min.)

E-Mail: kompernass@lidl.nl

BE Service België

Tel.: 070 270 171 (0,15 EUR/Min.)

E-Mail: kompernass@lidl.be

IAN 331573_1907

Importeur

Let op: het volgende adres is geen serviceadres. Neem eerst contact op met het opgegeven serviceadres.

KOMPERNASS HANDELS GMBH
 BURGSTRASSE 21
 44867 BOCHUM
 DUITSLAND
www.kompernass.com

Afvoeren



De verpakking bestaat uit milieuvriendelijke materialen, die u via de plaatselijke recyclepunten kunt afvoeren.



Deponeer elektrisch gereedschap niet bij het huisvuil!

Conform de Europese Richtlijn 2012/19/EU betreffende afgedankte elektrische en elektronische apparaten en de implementatie hiervan in nationaal recht moeten afgedankte elektrische apparaten gescheiden worden ingezameld en op een milieuvriendelijke wijze worden gerecycled. Lever het apparaat in bij de hiervoor bestemde inzamelpunten.

Informatie over mogelijkheden voor het afvoeren van het afgedankte apparaat krijgt u bij uw gemeentereinigingsdienst.



Voer de verpakking af conform de milieuvoorschriften.

Let op de aanduiding op de verschillende verpakkingsmaterialen en voer ze zo nodig gescheiden af. De verpakkingsmaterialen zijn voorzien van afkortingen (a) en cijfers (b) met de volgende betekenis:

- 1-7: kunststoffen,
- 20-22: papier en karton,
- 80-98: composietmaterialen.



Mogelijkheden voor het afvoeren van het afgedankte product vindt u bij uw gemeente.

Vertaling van de oorspronkelijke conformiteitsverklaring

Wij, KOMPERNASS HANDELS GMBH, documentverantwoordelijke persoon: de heer Semi Uguzlu, BURGSTR. 21, 44867 BOCHUM, DUITSLAND, verklaren hierbij dat dit product voldoet aan de volgende normen, normatieve documenten en EU-richtlijnen:

Machinerichtlijn

(2006/42/EC)

Elektromagnetische compatibiliteit

(2014/30/EU)

RoHS-richtlijn

(2011/65/EU)*

*De volledige verantwoordelijkheid voor het afgeven van deze conformiteitsverklaring ligt bij de fabrikant. Het hierboven beschreven object van de verklaring voldoet aan de voorschriften van de Richtlijn 2011/65/EU van het Europees Parlement en de Raad van 8 juni 2011 aangaande de beperking van het gebruik van bepaalde gevaarlijke stoffen in elektrische en elektronische apparaten.

Toegepaste geharmoniseerde normen:

EN 62841-1:2015

EN 62841-2-11:2016

EN 55014-1:2017

EN 55014-2:2015

EN 61000-3-2:2014

EN 61000-3-3:2013

EN 50581:2012

Typeaanduiding van het apparaat: Sabelzaag PFS 710 D3

Productiejaar: 10-2019

Serienummer: IAN 331573_1907

Bochum, 17-10-2019



Semi Uguzlu

- Kwaliteitsmanager -

Technische wijzigingen vanwege verdere ontwikkeling voorbehouden.

Inhaltsverzeichnis

Einleitung	22
Bestimmungsgemäßer Gebrauch	22
Ausstattung	22
Lieferumfang	22
Technische Daten	22
Allgemeine Sicherheitshinweise für Elektrowerkzeuge	23
1. Arbeitsplatzsicherheit	23
2. Elektrische Sicherheit	23
3. Sicherheit von Personen	24
4. Verwendung und Behandlung des Elektrowerkzeugs	24
5. Service	25
Gerätespezifische Sicherheitshinweise für Säbelsägen	25
Originalzubehör/-zusatzgeräte	25
Informationen zu Sägeblättern	25
Vor der Inbetriebnahme	26
Sägeblatt montieren/wechseln	26
Gerätegriff drehen	26
Fußplatte verstellen	26
Hubzahlvorwahl	26
Inbetriebnahme	26
Ein- und ausschalten	26
Säbelsäge sicher führen	27
Arbeitshinweise zum Sägen	27
Wartung und Reinigung	27
Garantie der Kompernaß Handels GmbH	28
Service	29
Importeur	29
Entsorgung	29
Original-Konformitätserklärung	30

SÄBELSÄGE PFS 710 D3

Einleitung

Wir beglückwünschen Sie zum Kauf Ihres neuen Gerätes. Sie haben sich damit für ein hochwertiges Produkt entschieden. Die Bedienungsanleitung ist Teil dieses Produkts. Sie enthält wichtige Hinweise für Sicherheit, Gebrauch und Entsorgung. Machen Sie sich vor der Benutzung des Produkts mit allen Bedien- und Sicherheitshinweisen vertraut. Benutzen Sie das Produkt nur wie beschrieben und für die angegebenen Einsatzbereiche. Händigen Sie alle Unterlagen bei Weitergabe des Produkts an Dritte mit aus.

Bestimmungsgemäßer Gebrauch

Das Gerät ist mit festem Anschlag zum Sägen, Ablängen und Anpassen von Holz, Kunststoff und Baustoffen bestimmt. Die Säbelsäge eignet sich für grobe Sägearbeiten, gerade und kurvige Schnitte und trennt Flächen bündig ab. Beachten Sie die Informationen zu Sägeblättern und Arbeitshinweise zum Sägen. Jede andere Verwendung oder Veränderung der Maschine gilt als nicht bestimmungsgemäß und birgt erhebliche Unfallgefahren. Für aus bestimmungswidriger Verwendung entstandene Schäden übernimmt der Hersteller keine Haftung. Das Gerät ist nicht für den gewerblichen Einsatz bestimmt.

Ausstattung

- 1 Stellrad Hubzahlvorwahl
- 2 Feststellschalter
- 3 EIN-/AUS-Schalter
- 4 Handgriff
- 5 Fußplatte
- 6 Sägeblatt
- 7 Schnellspannfutter
- 8 Arbeitsleuchte
- 9 Feststellhebel Fußplatte
- 10 Abdeckung Kohlebürsten
- 11 Entriegelungstaste
- 12 Sägeblatt für Holz
- 13 Bi-Metall Sägeblatt

Lieferumfang

- 1 Säbelsäge PFS 710 D3
- 1 Sägeblatt Holz HCS 152 mm (SWISS MADE)
- 1 Sägeblatt Bi-Metall 152 mm (SWISS MADE)
- 1 Betriebsanleitung

Technische Daten

Bemessungsspannung	230 V ~, 50 Hz (Wechselstrom)
Bemessungsaufnahme	710 W
Bemessungs- Leerlaufdrehzahl	n_0 0 - 2800 min ⁻¹
Hublänge	20 mm
Max. Schnittleistung	Holz 160 mm Aluminium 18 mm Metall 8 mm
Sägeblattaufnahme	½" (12,7 mm)
Schutzklasse	II/□ (Doppelisolierung)

Geräuschemissionswert

Messwert für Geräusch ermittelt entsprechend EN 62841. Der A-bewertete Geräuschpegel des Elektrowerkzeugs beträgt typischerweise:

Schalldruckpegel	$L_{PA} = 88$ dB (A)
Unsicherheit	K = 5 dB
Schallleistungspegel	$L_{WA} = 99$ dB (A)
Unsicherheit	K = 5 dB

Gehörschutz tragen!

Schwingungswerte (Vektorsumme dreier Richtungen) ermittelt entsprechend EN 62841:

Schwingungsgesamtwert

Sägen von Spanplatte	$a_{h,B} = 9,8$ m/s ²
Unsicherheit	K = 1,5 m/s ²
Sägen von Holzbalken	$a_{h,WB} = 12,1$ m/s ²
Unsicherheit	K = 1,5 m/s ²

HINWEIS

- ▶ Die angegebenen Schwingungsgesamtwerte und die angegebenen Geräuschemissionswerte sind nach einem genormten Prüfverfahren gemessen worden und können zum Vergleich eines Elektrowerkzeugs mit einem anderen verwendet werden.
- ▶ Die angegebenen Schwingungsgesamtwerte und die angegebenen Geräuschemissionswerte können auch zu einer vorläufigen Einschätzung der Belastung verwendet werden.

⚠ WARNUNG!

- ▶ Die Schwingungs- und Geräuschemissionen können während der tatsächlichen Benutzung des Elektrowerkzeugs von den Angabewerten abweichen, abhängig von der Art und Weise, in der das Elektrowerkzeug verwendet wird, insbesondere, welche Art von Werkstück bearbeitet wird.
- ▶ Versuchen Sie, die Belastung so gering wie möglich zu halten. Beispielhafte Maßnahmen zur Verringerung der Vibrationsbelastung sind das Tragen von Handschuhen beim Gebrauch des Werkzeugs und die Begrenzung der Arbeitszeit. Dabei sind alle Anteile des Betriebszyklus zu berücksichtigen (beispielsweise Zeiten, in denen das Elektrowerkzeug abgeschaltet ist, und solche, in denen es zwar eingeschaltet ist, aber ohne Belastung läuft).



Allgemeine Sicherheitshinweise für Elektrowerkzeuge

⚠ WARNUNG!

- ▶ Lesen Sie alle Sicherheitshinweise, Anweisungen, Bilderungen und technischen Daten, mit denen dieses Elektrowerkzeug versehen ist. Versäumnisse bei der Einhaltung der nachfolgenden Anweisungen können elektrischen Schlag, Brand und/oder schwere Verletzungen verursachen.

Bewahren Sie alle Sicherheitshinweise und Anweisungen für die Zukunft auf.

Der in den Sicherheitshinweisen verwendete Begriff „Elektrowerkzeug“ bezieht sich auf netzbetriebene Elektrowerkzeuge (mit Netzleitung) und auf akkubetriebene Elektrowerkzeuge (ohne Netzleitung).

1. Arbeitsplatzsicherheit

- Halten Sie Ihren Arbeitsbereich sauber und gut beleuchtet.** Unordnung und unbeleuchtete Arbeitsbereiche können zu Unfällen führen.
- Arbeiten Sie mit dem Elektrowerkzeug nicht in explosionsgefährdeter Umgebung, in der sich brennbare Flüssigkeiten, Gase oder Stäube befinden.** Elektrowerkzeuge erzeugen Funken, die den Staub oder die Dämpfe entzünden können.
- Halten Sie Kinder und andere Personen während der Benutzung des Elektrowerkzeugs fern.** Bei Ablenkung können Sie die Kontrolle über das Elektrowerkzeug verlieren.

2. Elektrische Sicherheit

- Der Anschlussstecker des Elektrowerkzeugs muss in die Steckdose passen. Der Stecker darf in keiner Weise verändert werden. Verwenden Sie keine Adapterstecker gemeinsam mit schutzgeerdeten Elektrowerkzeugen.** Unveränderte Stecker und passende Steckdosen verringern das Risiko eines elektrischen Schlages.
- Vermeiden Sie Körperkontakt mit geerdeten Oberflächen wie von Rohren, Heizungen, Herden und Kühlschränken.** Es besteht ein erhöhtes Risiko durch elektrischen Schlag, wenn Ihr Körper geerdet ist.
- Halten Sie Elektrowerkzeuge von Regen oder Nässe fern.** Das Eindringen von Wasser in ein Elektrowerkzeug erhöht das Risiko eines elektrischen Schlages.
- Zweckentfremden Sie die Anschlussleitung nicht, um das Elektrowerkzeug zu tragen, aufzuhängen oder um den Stecker aus der Steckdose zu ziehen. Halten Sie die Anschlussleitung fern von Hitze, Öl, scharfen Kanten oder sich bewegenden Teilen.** Beschädigte oder verwickelte Anschlussleitungen erhöhen das Risiko eines elektrischen Schlages.

- e) Wenn Sie mit einem Elektrowerkzeug im Freien arbeiten, verwenden Sie nur Verlängerungsleitungen, die auch für den Außenbereich geeignet sind. Die Anwendung einer für den Außenbereich geeigneten Verlängerungsleitung verringert das Risiko eines elektrischen Schlages.
- f) Wenn der Betrieb des Elektrowerkzeugs in feuchter Umgebung nicht vermeidbar ist, verwenden Sie einen Fehlerstromschutzschalter. Der Einsatz eines Fehlerstromschutzschalters vermindert das Risiko eines elektrischen Schlages.

3. Sicherheit von Personen

- a) Seien Sie aufmerksam, achten Sie darauf, was Sie tun, und gehen Sie mit Vernunft an die Arbeit mit einem Elektrowerkzeug. Benutzen Sie kein Elektrowerkzeug, wenn Sie müde sind oder unter dem Einfluss von Drogen, Alkohol oder Medikamenten stehen. Ein Moment der Unachtsamkeit beim Gebrauch des Elektrowerkzeugs kann zu ernsthaften Verletzungen führen.
- b) Tragen Sie persönliche Schutzausrüstung und immer eine Schutzbrille. Das Tragen persönlicher Schutzausrüstung, wie Staubmaske, rutschfeste Sicherheitsschuhe, Schutzhelm oder Gehörschutz, je nach Art und Einsatz des Elektrowerkzeugs, verringert das Risiko von Verletzungen.
- c) Vermeiden Sie eine unbeabsichtigte Inbetriebnahme. Vergewissern Sie sich, dass das Elektrowerkzeug ausgeschaltet ist, bevor Sie es an die Stromversorgung und/oder den Akku anschließen, es aufnehmen oder tragen. Wenn Sie beim Tragen des Elektrowerkzeugs den Finger am Schalter haben oder das Elektrowerkzeug eingeschaltet an die Stromversorgung anschließen, kann dies zu Unfällen führen.
- d) Entfernen Sie Einstellwerkzeuge oder Schraubenschlüssel, bevor Sie das Elektrowerkzeug einschalten. Ein Werkzeug oder Schlüssel, der sich in einem drehenden Teil des Elektrowerkzeugs befindet, kann zu Verletzungen führen.
- e) Vermeiden Sie eine abnormale Körperhaltung. Sorgen Sie für einen sicheren Stand und halten Sie jederzeit das Gleichgewicht. Dadurch können Sie das Elektrowerkzeug in unerwarteten Situationen besser kontrollieren.

- f) Tragen Sie geeignete Kleidung. Tragen Sie keine weite Kleidung oder Schmuck. Halten Sie Haare und Kleidung fern von sich bewegenden Teilen. Lockere Kleidung, Schmuck oder lange Haare können von sich bewegenden Teilen erfasst werden.
- g) Wenn Staubabsaug- und -auffangeinrichtungen montiert werden können, sind diese anzuschließen und richtig zu verwenden. Die Verwendung einer Staubabsaugung kann Gefährdungen durch Staub verringern.
- h) Wiegen Sie sich nicht in falscher Sicherheit und setzen Sie sich nicht über die Sicherheitsregeln für Elektrowerkzeuge hinweg, auch wenn Sie nach vielfachem Gebrauch mit dem Elektrowerkzeug vertraut sind. Achtloses Handeln kann binnen Sekundenbruchteilen zu schweren Verletzungen führen.

4. Verwendung und Behandlung des Elektrowerkzeugs

- a) Überlasten Sie das Elektrowerkzeug nicht. Verwenden Sie für Ihre Arbeit das dafür bestimmte Elektrowerkzeug. Mit dem passenden Elektrowerkzeug arbeiten Sie besser und sicherer im angegebenen Leistungsbereich.
- b) Benutzen Sie kein Elektrowerkzeug, dessen Schalter defekt ist. Ein Elektrowerkzeug, das sich nicht mehr ein- oder ausschalten lässt, ist gefährlich und muss repariert werden.
- c) Ziehen Sie den Stecker aus der Steckdose und/oder entfernen Sie den abnehmbaren Akku, bevor Sie Geräteeinstellungen vornehmen, Einsatzwerkzeugteile wechseln oder das Elektrowerkzeug weglegen. Diese Vorsichtsmaßnahme verhindert den unbeabsichtigten Start des Elektrowerkzeugs.
- d) Bewahren Sie unbenutzte Elektrowerkzeuge außerhalb der Reichweite von Kindern auf. Lassen Sie keine Personen das Elektrowerkzeug benutzen, die mit diesem nicht vertraut sind oder diese Anweisungen nicht gelesen haben. Elektrowerkzeuge sind gefährlich, wenn sie von unerfahrenen Personen benutzt werden.
- e) Pflegen Sie Elektrowerkzeuge und Einsatzwerkzeug mit Sorgfalt. Kontrollieren Sie, ob bewegliche Teile einwandfrei funktionieren

und nicht klemmen, ob Teile gebrochen oder so beschädigt sind, dass die Funktion des Elektrowerkzeugs beeinträchtigt ist. Lassen Sie beschädigte Teile vor dem Einsatz des Elektrowerkzeuges reparieren. Viele Unfälle haben ihre Ursache in schlecht gewarteten Elektrowerkzeugen.

- f) Halten Sie Schneidwerkzeuge scharf und sauber. Sorgfältig gepflegte Schneidwerkzeuge mit scharfen Schneidkanten verkleben sich weniger und sind leichter zu führen.
- g) Verwenden Sie Elektrowerkzeug, Einsatzwerkzeug, Einsatzwerkzeuge usw. entsprechend diesen Anweisungen. Berücksichtigen Sie dabei die Arbeitsbedingungen und die auszuführende Tätigkeit. Der Gebrauch von Elektrowerkzeugen für andere als die vorgesehenen Anwendungen kann zu gefährlichen Situationen führen.
- h) Halten Sie Griffe und Griffflächen trocken, sauber und frei von Öl und Fett. Rutschige Griffe und Griffflächen erlauben keine sichere Bedienung und Kontrolle des Elektrowerkzeugs in unvorhergesehenen Situationen.

5. Service

- a) Lassen Sie Ihr Elektrowerkzeug nur von qualifiziertem Fachpersonal und nur mit Original-Ersatzteilen reparieren. Damit wird sichergestellt, dass die Sicherheit des Elektrowerkzeugs erhalten bleibt.

Gerätespezifische Sicherheitshinweise für Säbelsägen

Um Verletzungs- und Brandgefahr sowie Gesundheitsgefährdungen zu vermeiden:

- Halten Sie das Elektrowerkzeug an den isolierten Griffflächen, wenn Sie Arbeiten ausführen, bei denen das Elektrowerkzeug verborgene Stromleitungen oder die eigene Anschlussleitung treffen kann. Der Kontakt mit einer spannungsführenden Leitung kann auch metallene Geräteteile unter Spannung setzen und zu einem elektrischen Schlag führen.

- Befestigen und sichern Sie das Werkstück mittels Zwingen oder auf andere Art und Weise an einer stabilen Unterlage. Wenn Sie das Werkstück nur mit der Hand oder gegen Ihren Körper halten, bleibt es labil, was zum Verlust der Kontrolle führen kann.

- Tragen Sie eine Staubschutzmaske!

Originalzubehör/-zusatzgeräte

- Benutzen Sie nur Zubehör und Zusatzgeräte, die in der Bedienungsanleitung angegeben sind bzw. deren Aufnahme mit dem Gerät kompatibel ist. Der Gebrauch anderer als in der Bedienungsanleitung empfohlener Einsatzwerkzeuge oder anderen Zubehörs kann eine Verletzungsgefahr für Sie bedeuten.

Informationen zu Sägeblättern

Sie können jedes Sägeblatt verwenden, vorausgesetzt, es ist mit der passenden Aufnahme – 1/2" (12,7 mm) Universalschaft versehen. Es sind für jeden Einsatzzweck Ihrer Säbelsäge optimierte Sägeblätter in verschiedenen Längen im Handel erhältlich.

HINWEIS

- TPI = teeth per inch = die Anzahl der Zähne je 2,54 cm

Holz sägeblatt 12

Maße: 152 x 1,25 mm, 6 TPI

Beste Eignung: zum Sägen von Konstruktionsholz, Span-, Platten- und Sperrholz, auch für Tauchschnitte.

Bi-Metall sägeblatt 16

Maße: 152 mm, 24 TPI

Beste Eignung: zum Sägen von Blechen, Profilen und Rohren – flexibel und bruchresistent.

Vor der Inbetriebnahme

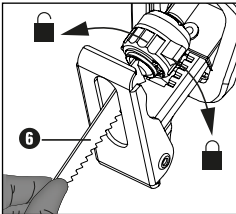
Sägeblatt montieren/wechseln

⚠️ WARNUNG!

- ▶ Ziehen Sie vor allen Arbeiten am Gerät den Netzstecker aus der Steckdose. Andernfalls droht Verletzungsgefahr.
- ◆ Drehen Sie das Schnellspannfutter **7** bis zum Anschlag und halten Sie es in dieser Position.
- ◆ Drücken Sie das benötigte Sägeblatt **6** bis zum Anschlag in das Schnellspannfutter **7**.

⚠️ ACHTUNG!

- ▶ Die Zähne des Sägeblatts **6** müssen dabei nach unten zeigen!



- ◆ Lassen Sie das Schnellspannfutter **7** los, es muss in seine Ausgangsposition zurückkehren. Das Sägeblatt **6** ist nun verriegelt.

Gerätegriff drehen

⚠️ VERLETZUNGSGEFAHR!

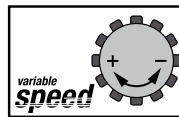
- ▶ Ziehen Sie vor allen Arbeiten am Gerät den Netzstecker aus der Steckdose. Der Handgriff **4** lässt sich um 90° nach rechts oder nach links drehen. Dadurch kann der EIN-/AUS-Schalter **3** je nach Arbeitsbedingung in eine günstigere Position gebracht werden.
- ◆ Drücken Sie die Entriegelungstaste **11** und drehen Sie den Handgriff **4** nach rechts oder links.
- ◆ Lassen Sie den Handgriff **4** einrasten.

Fußplatte verstellen

⚠️ VERLETZUNGSGEFAHR!

- ▶ Ziehen Sie vor allen Arbeiten am Gerät den Netzstecker aus der Steckdose.
- ◆ Verstellen Sie je nach Schnitttiefe die Fußplatte **5**.
- ◆ Lösen Sie dafür den Feststellhebel **9** und bringen Sie die Fußplatte **5** in die entsprechende Position.
- ◆ Verriegeln Sie diese Position indem Sie den Feststellhebel **9** festziehen.

Hubzahlvorwahl



Mit dem Stellrad **1** können Sie die gewünschte Hubzahl vorwählen (- = geringere Hubzahl, + = größere Hubzahl).

Die Hubzahl kann auch während des Betriebs verändert werden.

Inbetriebnahme

Ein- und ausschalten

Sie können beim Betrieb zwischen Moment- und Dauerbetrieb auswählen.

Momentbetrieb einschalten

- ◆ Drücken Sie den EIN-/AUS-Schalter **3**. Die Arbeitsleuchte **8** leuchtet bei leicht oder vollständig gedrücktem EIN-/AUS-Schalter **3** und ermöglicht so das Ausleuchten des Arbeitsbereiches bei ungünstigen Lichtverhältnissen.

Momentbetrieb ausschalten

- ◆ Lassen Sie den EIN-/AUS-Schalter **3** los.

Dauerbetrieb einschalten

- ◆ Drücken Sie den EIN-/AUS-Schalter **3** und stellen Sie ihn im gedrückten Zustand mit dem Feststellschalter **2** fest.

Dauerbetrieb ausschalten

- ◆ Drücken Sie den EIN-/AUS-Schalter **3** und lassen Sie ihn wieder los.

Säbelsäge sicher führen

Zur Anpassung an das Werkstück und zur sicheren Auflage ist die Fußplatte **5** schwenkbar. Sie muss immer am Werkstück anliegen, wenn das Gerät in Betrieb ist.

Arbeitshinweise zum Sägen

- ◆ Prüfen Sie das zu bearbeitende Material auf Fremdkörper wie Nägel, Schrauben etc. und entfernen Sie diese.
- ◆ Achten Sie darauf, dass die Lüftungsschlitze nicht verdeckt werden.
- ◆ Gerät einschalten und erst dann an das zu bearbeitende Material herantreten.
- ◆ Schalten Sie das Gerät sofort aus, wenn das Sägeblatt verklemmt.
Spreizen Sie den bereits gesägten Spalt mit einem geeigneten Werkzeug und ziehen Sie die Säbelsäge heraus.
- Passen Sie Sägeblatt und Hubzahl dem zu bearbeitenden Material an.
- Es sind für jeden Einsatzzweck Ihrer Säbelsäge optimierte Sägeblätter in verschiedenen Längen im Handel erhältlich.
- Sägen Sie das Material mit gleichmäßigem Vorschub.

Bündig sägen

Mit flexiblen Sägeblättern, entsprechende Länge vorausgesetzt, können Sie hervorstehende Werkstücke wie z. B. Rohre unmittelbar an der Wand absägen.

Gehen Sie wie folgt vor:

1. Legen Sie das Sägeblatt direkt an der Wand an.
2. Biegen Sie es durch seitlichen Druck auf die Säbelsäge so, dass die Fußplatte **5** an der Wand anliegt.
3. Schalten Sie das Gerät wie beschrieben ein und sägen Sie das Werkstück mit konstantem Druck ab.

Tauchsägen

VORSICHT! RÜCKSCHLAGGEFAHR!

- ▶ Tauchschnitte dürfen nur in weichen Werkstoffen (Holz o. Ä.) durchgeführt werden.

Gehen Sie wie folgt vor:

1. Setzen Sie die Säbelsäge mit der Unterkante der Fußplatte **5** auf das Werkstück auf. Schalten Sie das Gerät ein.
2. Kippen Sie die Säbelsäge nach vorn und tauchen mit dem Sägeblatt in das Werkstück ein.
3. Stellen Sie die Säbelsäge senkrecht und sägen Sie weiter entlang der Schnittlinie.

Wartung und Reinigung



WARNUNG! VERLETZUNGSGEFAHR! Schalten Sie vor allen Arbeiten am Gerät das Gerät aus.

- Ziehen Sie vor allen Reinigungsarbeiten den Netzstecker aus der Steckdose.
- Wechseln Sie das Sägeblatt aus, sobald dessen Zahnung stumpf ist und damit keine einwandfreie Sägearbeit mehr durchführbar ist.
- Halten Sie das Gerät und die Lüftungsschlitze stets sauber. Bei verstopften Lüftungsschlitzen droht eine Überhitzung und/oder eine Beschädigung des Gerätes.
- Reinigen Sie das Gerät nach Abschluss der Arbeit.
- Es dürfen keine Flüssigkeiten in das Innere des Gerätes gelangen. Verwenden Sie zum Reinigen des Gehäuses ein Tuch. Verwenden Sie niemals Benzin, Lösungsmittel oder Reiniger, die Kunststoff angreifen.
- Reinigen Sie die Sägeblattaufnahme ggf. mit einem Pinsel oder durch Ausblasen mit Druckluft.

Garantie der Kompernaß Handels GmbH

Sehr geehrte Kundin, sehr geehrter Kunde,

Sie erhalten auf dieses Gerät 3 Jahre Garantie ab Kaufdatum. Im Falle von Mängeln dieses Produkts stehen Ihnen gegen den Verkäufer des Produkts gesetzliche Rechte zu. Diese gesetzlichen Rechte werden durch unsere im Folgenden dargestellte Garantie nicht eingeschränkt.

Garantiebedingungen

Die Garantiefrist beginnt mit dem Kaufdatum. Bitte bewahren Sie den Kassenbon gut auf. Dieser wird als Nachweis für den Kauf benötigt.

Tritt innerhalb von drei Jahren ab dem Kaufdatum dieses Produkts ein Material- oder Fabrikationsfehler auf, wird das Produkt von uns – nach unserer Wahl – für Sie kostenlos repariert, ersetzt oder der Kaufpreis erstattet. Diese Garantieleistung setzt voraus, dass innerhalb der Dreijahresfrist das defekte Gerät und der Kaufbeleg (Kassenbon) vorgelegt und schriftlich kurz beschrieben wird, worin der Mangel besteht und wann er aufgetreten ist.

Wenn der Defekt von unserer Garantie gedeckt ist, erhalten Sie das reparierte oder ein neues Produkt zurück. Mit Reparatur oder Austausch des Produkts beginnt kein neuer Garantiezeitraum.

Garantiezeit und gesetzliche Mängelansprüche

Die Garantiezeit wird durch die Gewährleistung nicht verlängert. Dies gilt auch für ersetzte und reparierte Teile. Eventuell schon beim Kauf vorhandene Schäden und Mängel müssen sofort nach dem Auspacken gemeldet werden. Nach Ablauf der Garantiezeit anfallende Reparaturen sind kostenpflichtig.

Garantieumfang

Das Gerät wurde nach strengen Qualitätsrichtlinien sorgfältig produziert und vor Auslieferung gewissenhaft geprüft.

Die Garantieleistung gilt für Material- oder Fabrikationsfehler. Diese Garantie erstreckt sich nicht auf Produktteile, die normaler Abnutzung ausgesetzt sind und daher als Verschleißteile angesehen werden können oder für Beschädigungen an zerbrech-

lichen Teilen, z. B. Schalter, Akkus oder Teile, die aus Glas gefertigt sind.

Diese Garantie verfällt, wenn das Produkt beschädigt, nicht sachgemäß benutzt oder gewartet wurde. Für eine sachgemäße Benutzung des Produkts sind alle in der Bedienungsanleitung aufgeführten Anweisungen genau einzuhalten. Verwendungszwecke und Handlungen, von denen in der Bedienungsanleitung abgeraten oder vor denen gewarnt wird, sind unbedingt zu vermeiden.

Das Produkt ist nur für den privaten und nicht für den gewerblichen Gebrauch bestimmt. Bei missbräuchlicher und unsachgemäßer Behandlung, Gewaltanwendung und bei Eingriffen, die nicht von unserer autorisierten Servicenerlassung vorgenommen wurden, erlischt die Garantie.

Abwicklung im Garantiefall

Um eine schnelle Bearbeitung Ihres Anliegens zu gewährleisten, folgen Sie bitte den folgenden Hinweisen:

- Bitte halten Sie für alle Anfragen den Kassenbon und die Artikelnummer (z. B. IAN 123456) als Nachweis für den Kauf bereit.
- Die Artikelnummer entnehmen Sie bitte dem Typenschild am Produkt, einer Gravur am Produkt, dem Titelblatt der Bedienungsanleitung (unten links) oder dem Aufkleber auf der Rück- oder Unterseite des Produktes.
- Sollten Funktionsfehler oder sonstige Mängel auftreten, kontaktieren Sie zunächst die nachfolgend benannte Serviceabteilung **telefonisch** oder per **E-Mail**.
- Ein als defekt erfasstes Produkt können Sie dann unter Beifügung des Kaufbelegs (Kassenbon) und der Angabe, worin der Mangel besteht und wann er aufgetreten ist, für Sie portofrei an die Ihnen mitgeteilte Serviceanschrift übersenden.



Auf www.lidl-service.com können Sie diese und viele weitere Handbücher, Produktvideos und Installationssoftware herunterladen.

Mit diesem QR-Code gelangen Sie direkt auf die Lidl-Service-Seite (www.lidl-service.com) und können mittels der Eingabe der Artikelnummer (IAN) 123456 Ihre Bedienungsanleitung öffnen.

Service

WARNUNG!

- ▶ Lassen Sie Ihre Geräte von der Servicestelle oder einer Elektrofachkraft und nur mit Original-Ersatzteilen reparieren. Damit wird sichergestellt, dass die Sicherheit des Gerätes erhalten bleibt.
- ▶ Wenn die Netzanschlussleitung dieses Gerätes beschädigt wird, muss sie durch eine besondere Anschlussleitung ersetzt werden, die vom Hersteller oder seinem Kundendienst erhältlich ist.

HINWEIS

- ▶ Nicht aufgeführte Ersatzteile (wie z.B. Kohlebürsten, Schalter) können Sie über unsere Callcenter bestellen.

DE Service Deutschland

Tel.: 0800 5435 111

E-Mail: kompernass@lidl.de

AT Service Österreich

Tel.: 0820 201 222 (0,15 EUR/Min.)

E-Mail: kompernass@lidl.at

CH Service Schweiz

Tel.: 0842 665566 (0,08 CHF/Min.,

Mobilfunk max. 0,40 CHF/Min.)

E-Mail: kompernass@lidl.ch

IAN 331573_1907

Importeur

Bitte beachten Sie, dass die folgende Anschrift keine Serviceanschrift ist. Kontaktieren Sie zunächst die benannte Servicestelle.

KOMPERNASS HANDELS GMBH

BURGSTRASSE 21

44867 BOCHUM

GERMANY

www.kompernass.com

Entsorgung



Die Verpackung besteht aus umweltfreundlichen Materialien, die Sie über die örtlichen Recyclingstellen entsorgen können.



Werfen Sie Elektrowerkzeuge nicht in den Hausmüll!

Gemäß Europäischer Richtlinie 2012/19/EU über Elektro- und

Elektronik-Altgeräte und Umsetzung in nationales Recht müssen verbrauchte Elektrowerkzeuge getrennt gesammelt und einer umweltgerechten Wiederverwertung zugeführt werden. Geben Sie das Gerät über die angebotenen Sammeleinrichtungen zurück.

Möglichkeiten zur Entsorgung des ausgedienten Gerätes erfahren Sie bei Ihrer Gemeinde- oder Stadtverwaltung.



Entsorgen Sie die Verpackung umweltgerecht.

Beachten Sie die Kennzeichnung auf den verschiedenen Verpackungsmaterialien und trennen Sie diese gegebenenfalls gesondert. Die Verpackungsmaterialien sind gekennzeichnet mit Abkürzungen (a) und Ziffern (b) mit folgender Bedeutung:

1-7: Kunststoffe,
20-22: Papier und Pappe,
80-98: Verbundstoffe.



Möglichkeiten zur Entsorgung des ausgedienten Produkts erfahren Sie bei Ihrer Gemeinde- oder Stadtverwaltung.

Original-Konformitätserklärung

Wir, KOMPERNASS HANDELS GMBH, Dokumentenverantwortlicher: Herr Semi Uguzlu, BURGSTR. 21, 44867 BOCHUM, DEUTSCHLAND, erklären hiermit, dass dieses Produkt mit den folgenden Normen, normativen Dokumenten und EG-Richtlinien übereinstimmt:

Maschinenrichtlinie

(2006/42/EG)

Elektromagnetische Verträglichkeit

(2014/30/EU)

RoHS Richtlinie

(2011/65/EU)*

*Die alleinige Verantwortung für die Ausstellung dieser Konformitätserklärung trägt der Hersteller.

Der oben beschriebene Gegenstand der Erklärung erfüllt die Vorschriften der Richtlinie 2011/65/EU des Europäischen Parlaments und des Rates vom 8. Juni 2011 zur Beschränkung der Verwendung bestimmter gefährlicher Stoffe in Elektro- und Elektronikgeräten.

Angewandte harmonisierte Normen:

EN 62841-1:2015

EN 62841-2-11:2016

EN 55014-1:2017

EN 55014-2:2015

EN 61000-3-2:2014

EN 61000-3-3:2013

EN 50581:2012

Typbezeichnung der Maschine: Säbelsäge PFS 710 D3

Herstellungsjahr: 10 – 2019

Seriennummer: IAN 331573_1907

Bochum, 17.10.2019



Semi Uguzlu

- Qualitätsmanager -

Technische Änderungen im Sinne der Weiterentwicklung sind vorbehalten.

KOMPERNASS HANDELS GMBH

BURGSTRASSE 21

44867 BOCHUM

GERMANY

www.kompernass.com

Version des informations · Stand van de informatie · Stand der Informationen:

11 / 2019 Ident.-No.: PFS710D3-102019-1

IAN 331573_1907