

/// PARKSIDE®



MULTIFUNKTIONSLEITER

DE AT CH

MULTIFUNKTIONSLEITER

Gebrauchsanweisung

IT CH

SCALA PIEGHEVOLE MULTIFUNZIONE

Istruzioni d'uso

FR CH

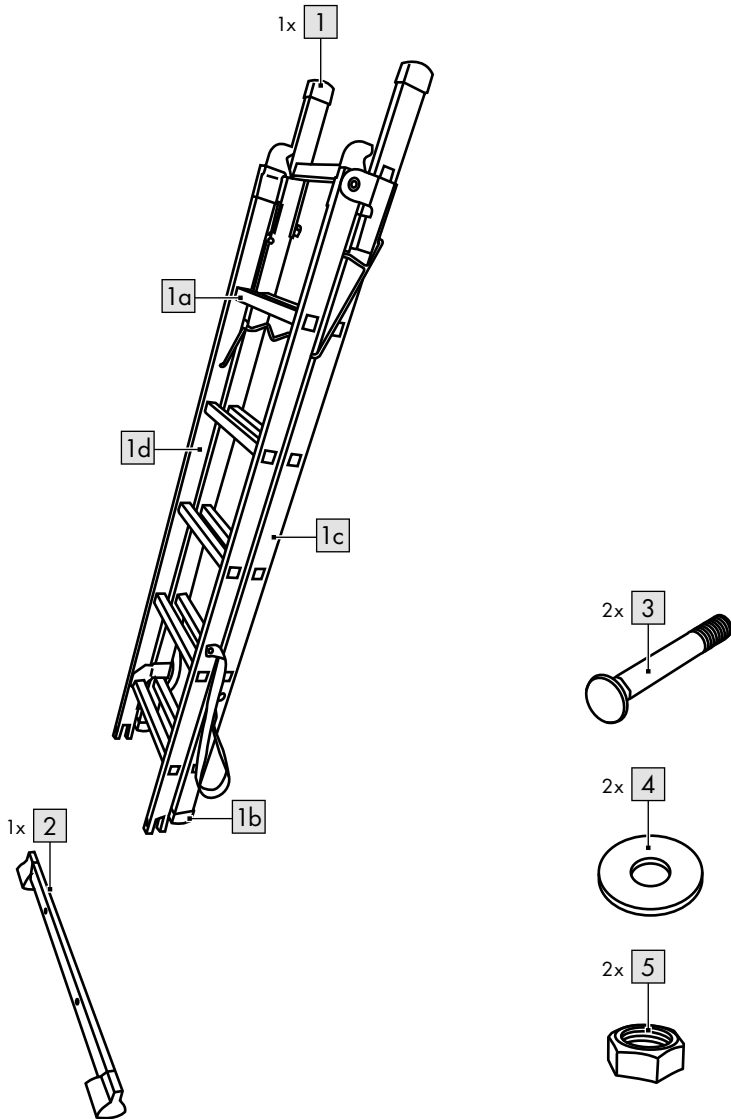
ÉCHELLE MULTIFONCTION

Notice d'utilisation

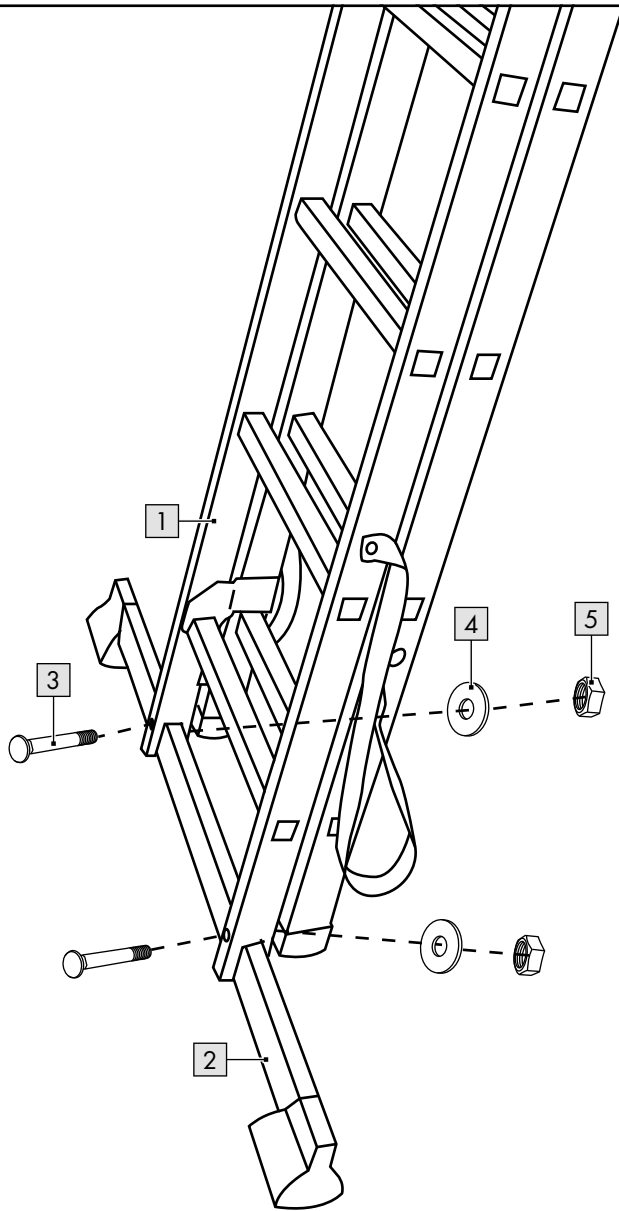
IAN 444178_2307

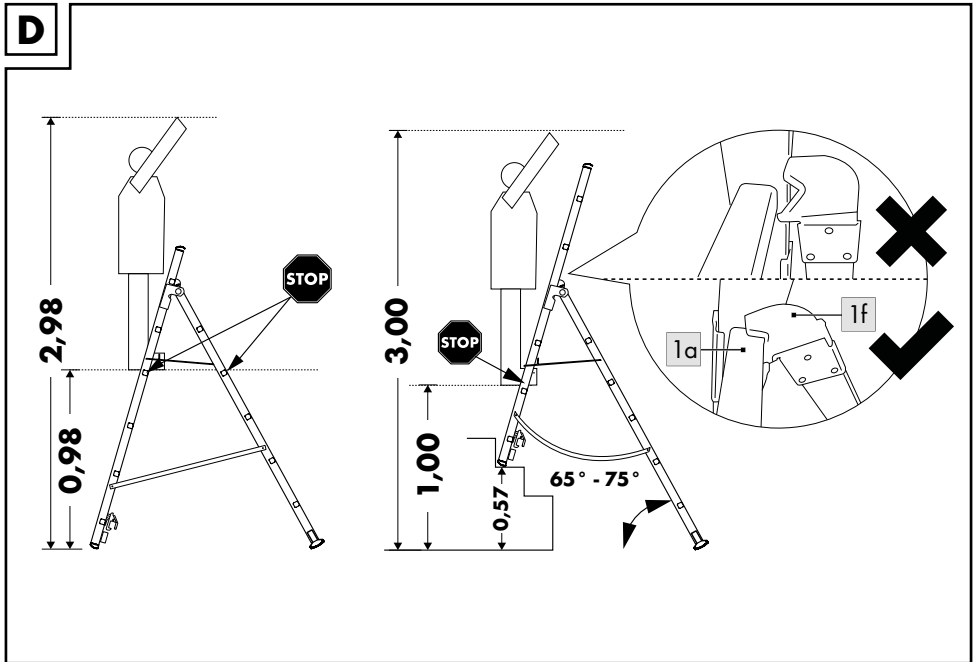
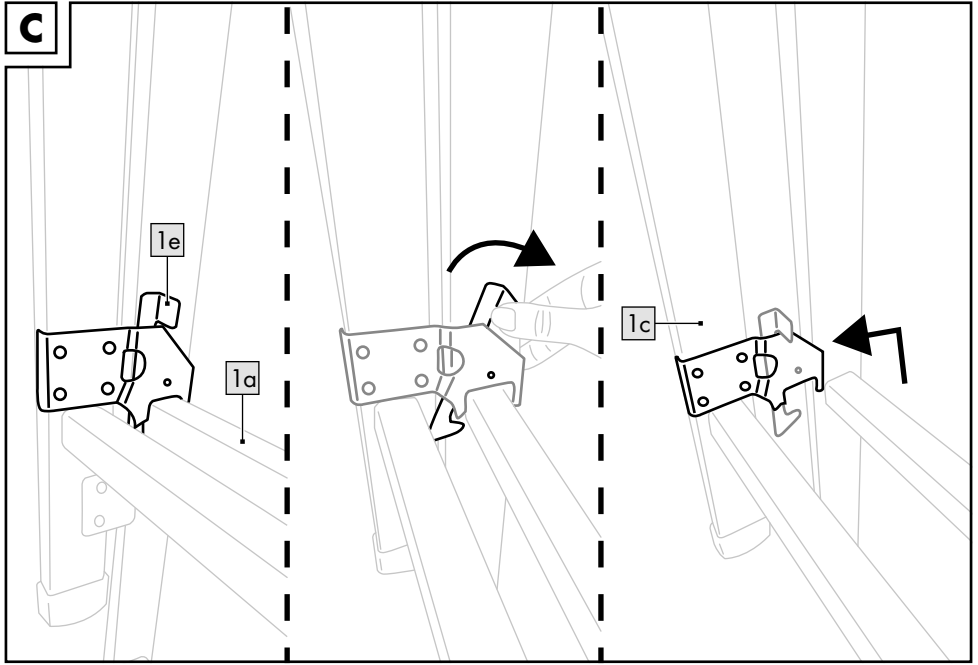
DE AT CH
FR IT

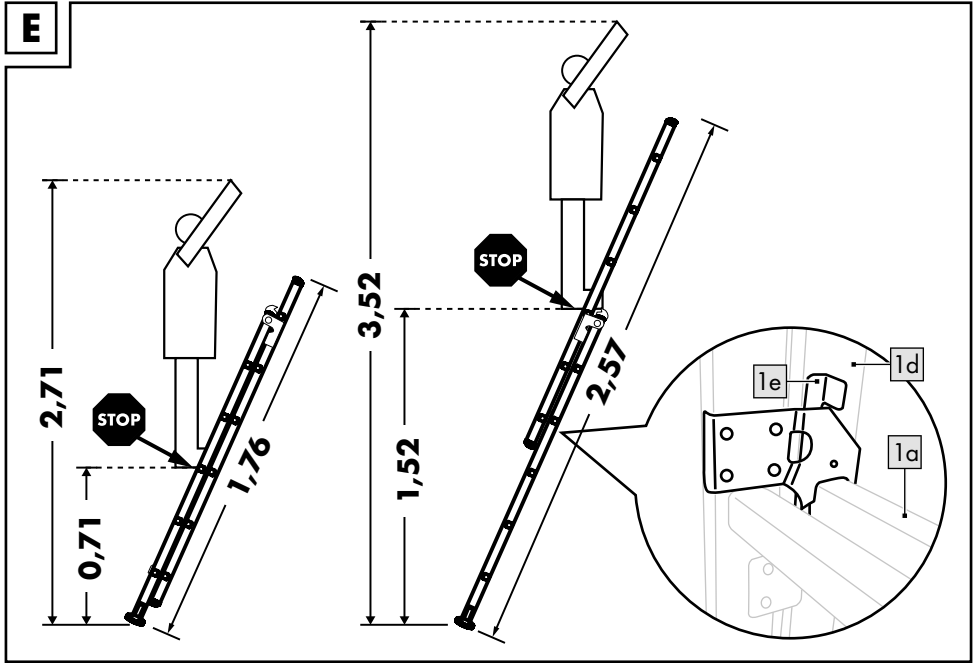
A



B







DE AT CH

Lieferumfang/Teileübersicht	8
Technische Daten	8
Bestimmungsgemäße Verwendung	8
Verwendete Symbole/ Sicherheitshinweise zur Vermeidung von Unfallursachen	8
Lebensgefahr!	12
Verletzungsgefahr für Kinder!	12
Montage.....	12
Verwendung	12
Artikel entriegeln	12
Verwendung als Stehleiter ...	13
Leiter aufklappen	13
Leiter zusammenklappen	13
Verwendung als Anlegeleiter	13
Liste der zu überprüfenden Teile	14
Reparatur und Wartung	14
Transport und Lagerung	15
Reinigung	15
Hinweise zur Entsorgung	15
Hinweise zur Garantie und Serviceabwicklung	16

FR CH

Contenu de la livraison/ Liste des composants	18
Données techniques	18
Utilisation conforme	18
Symboles utilisés/ Consignes de sécurité pour éviter les causes d'accidents	18
Danger de mort !	22
Danger de blessure pour les enfants !	22
Montage	22
Utilisation	22
Débloquer l'article	22
Utilisation comme échelle transformable	23
Déplier l'échelle	23
Replier l'échelle	23
Utilisation comme échelle simple	23
Liste des pièces à vérifier	23
Réparation et entretien	24
Transport et stockage	25
Nettoyage	25
Mise au rebut	25
Indications concernant la garantie et le service après-vente	26

IT CH

Contenuto della confezione/ denominazione dei pezzi	28
Dati tecnici	28
Utilizzo conforme	28
Simboli utilizzati/Indicazioni di sicurezza per evitare cause di incidente	28
Pericolo di morte!	32
Pericolo che i bambini subiscano lesioni!	32
Montaggio	32
Utilizzo	32
Sbloccare l'articolo	32
Utilizzo come scala apribile	33
Apertura della scala	33
Chiusura della scala	33
Utilizzo come scala da appoggio	33
Elenco dei pezzi da ispezionare	33
Riparazione e manutenzione	34
Trasporto e stoccaggio	35
Pulizia	35
Smaltimento	35
Avvertenze sulla garanzia e sulla gestione dei servizi di assistenza	36

Herzlichen Glückwunsch!
Mit Ihrem Kauf haben Sie sich für einen hochwertigen Artikel entschieden. Machen Sie sich vor der ersten Verwendung mit dem Artikel vertraut.



Lesen Sie hierzu aufmerksam die nachfolgende Gebrauchsanweisung.

Benutzen Sie den Artikel nur wie beschrieben und für die angegebenen Einsatzbereiche. Bewahren Sie diese Gebrauchsanweisung gut auf. Händigen Sie alle Unterlagen bei Weitergabe des Artikels an Dritte ebenfalls mit aus.

Lieferumfang/ Teileübersicht (Abb. A)

- 1 x Leiter (1) inkl.
 - 11 x Leiterprosse (1 a)
 - 2 x Leiterfuß (1 b)
 - 1 x Leiterschenkel (1 c)
 - 1 x Leiterschenkel mit Traverse (1 d)
- 1 x Traverse (2)
- 2 x Schraube (3)
- 2 x Unterlegscheibe (4)
- 2 x Schraubenmutter (5)
- 1 x Gebrauchsanweisung

Technische Daten

Gewicht: ca. 5,9 kg
höchstmögliche Nutzlast: 150 kg
EN 131



Herstellungsdatum
(Monat/Jahr): 12/2023

Bestimmungsgemäße Verwendung

Dieser Artikel ist als Aufsteigehilfe im Innen- und Außenbereich für den privaten Gebrauch konstruiert und bis max. 150 kg belastbar. Der Artikel kann als Standplatz bei kurzzeitigen Tätigkeiten genutzt werden.

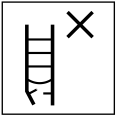
Verwendete Symbole/ Sicherheitshinweise zur Vermeidung von Unfallursachen



Warnung, Sturz von der Leiter



Anleitung beachten



Leiter nach Lieferung überprüfen. Vor jeder Nutzung Sichtprüfung der Leiter auf Beschädigung und sichere Benutzung. Keine beschädigte Leiter benutzen.



höchstmögliche Nutzlast



Die Leiter nicht auf einem unebenen oder losen Untergrund benutzen.



Seitliches Hinauslehnen vermeiden.



Die Leiter nicht auf verunreinigtem Untergrund aufstellen.



höchstmögliche Anzahl der Benutzer



Die Leiter nicht mit abgewendetem Gesicht auf- oder absteigen.



Beim Aufsteigen und Absteigen an der Leiter gut festhalten.

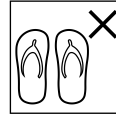
Bei Arbeiten auf der Leiter festhalten oder andere Sicherheitsmaßnahmen ergreifen, wenn dies nicht möglich ist.



Arbeiten, die eine seitliche Belastung bei Leitern bewirken, z. B. seitliches Bohren durch feste Werkstoffe, vermeiden.



Bei Benutzung einer Leiter keine Ausrüstung tragen, die schwer oder unhandlich ist.



Die Leiter nicht mit ungeeigneten Schuhen besteigen.



Die Leiter im Fall von körperlichen Einschränkungen nicht benutzen.

Bestimmte gesundheitliche Gegebenheiten, Medikamenteneinnahme, Alkohol- oder Drogenmissbrauch können bei der Benutzung der Leiter zu einer Gefährdung der Sicherheit führen.



Warnung, elektrische Gefährdung.

Alle durch elektrische Betriebsmittel im Arbeitsbereich gegebenen Risiken feststellen, z. B. Hochspannungs-Freileitungen oder andere freiliegende elektrische Betriebsmittel, und die Leiter nicht verwenden, wenn Risiken durch elektrischen Strom bestehen.



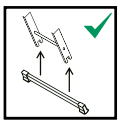
Leiter nicht als Überbrückung benutzen.



Leiter für den nicht beruflichen Gebrauch



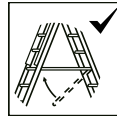
Wenn eine Leiter mit Stabilisierungstraversen geliefert wird und diese Traversen vor der ersten Verwendung durch den Benutzer angebracht werden sollten, muss dies auf der Leiter und in der Gebrauchsanleitung angegeben werden.



Nicht von der Stehleiter auf eine andere Oberfläche seitlich wegsteigen.



Leiter nur mit eingelegter Spreizsicherung verwenden.



Horizontale Oberflächen, die der Plattform einer Stehleiter ähneln, jedoch nicht dafür ausgelegt sind (z. B. Arbeitsablage aus Kunststoff), müssen deutlich auf der Oberfläche markiert sein (falls konstruktionsbedingt erforderlich).



Anlegeleitern mit Sprossen müssen im richtigen Winkel verwendet werden.

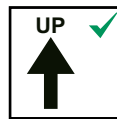
Leitern für den Zugang zu einer größeren Höhe müssen mindestens 1 m über den Anlegepunkt hinaus geschoben und bei Bedarf gesichert werden.



Die Leiter nur in der angegebenen Aufstellrichtung benutzen (falls konstruktionsbedingt erforderlich).



UP



10 DE/AT/CH



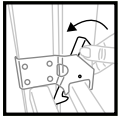
Die Leiter nicht gegen ungeeignete Oberflächen lehnen.



Die obersten drei Stufen/Sprossen einer Anlegeleiter nicht als Standfläche benutzen. Bei Teleskopleitern darf der letzte Meter nicht benutzt werden.



Die obersten zwei Stufen/Sprossen einer Stehleiter ohne Plattform und Haltevorrichtung für Hand/Knie nicht als Standfläche benutzen.



Sperreinrichtungen müssen vor der Benutzung kontrolliert und vollständig gesichert werden, wenn dies nicht automatisch erfolgt.

- Nicht zu lange ohne regelmäßige Unterbrechungen auf der Leiter bleiben (Müdigkeit ist ein Risiko).
- Die Leiter darf niemals von oben her bewegt werden.
- Beim Transport der Leiter Schäden verhindern, z. B. durch Festzurren, und sicherstellen, dass sie auf angemessene Weise befestigt/angebracht ist.

- Sicherstellen, dass die Leiter für den jeweiligen Einsatz geeignet ist.
- Eine verunreinigte Leiter, z. B. durch nasse Farbe, Schmutz, Öl oder Schnee, nicht benutzen.
- Die Leiter nicht im Freien bei ungünstigen Wetterbedingungen, z. B. starkem Wind, benutzen.
- Im Rahmen eines beruflichen Gebrauchs muss eine Risikobewertung unter Berücksichtigung der Rechtsvorschriften im Land der Benutzung durchgeführt werden.
- Wenn die Leiter in Stellung gebracht wird, ist auf das Risiko einer Kollision zu achten, z. B. mit Fußgängern, Fahrzeugen oder Türen. Türen (jedoch nicht Notausgänge) und Fenster im Arbeitsbereich verriegeln, falls möglich.
- Die Konstruktion der Leiter nicht verändern.
- Während des Stehens auf der Leiter diese nicht bewegen.
- Bei Verwendung im Freien Wind beachten.
- Für unvermeidbare Arbeiten unter elektrischer Spannung nichtleitende Leitern benutzen.

Lebensgefahr!

- Lassen Sie Kinder niemals unbeaufsichtigt mit dem Verpackungsmaterial. Es besteht Erstickungsgefahr.

Verletzungsgefahr für Kinder!

- Kinder dürfen nicht mit dem Artikel spielen. Weisen Sie Kinder insbesondere darauf hin, dass der Artikel kein Spielzeug ist.
- Beachten Sie den natürlichen Spieltrieb und die Experimentierfreudigkeit von Kindern. Verhindern Sie Situationen und Verhaltensweisen, die nicht für den Artikel vorgesehen sind.
- Der Artikel ist kein Kletter- oder Spielgerät! Stellen Sie sicher, dass sich Personen, insbesondere Kinder, nicht an dem Artikel hochziehen.
- Der Artikel muss bei Nichtgebrauch unzugänglich für Kinder gelagert werden.
- Reinigung und Benutzer-Wartung dürfen nicht von Kindern durchgeführt werden.

Montage (Abb. B)

Hinweis: Für die Montage wird ein passender Schraubenschlüssel benötigt (nicht im Lieferumfang enthalten).

1. Entfernen Sie das Verpackungsmaterial.
2. Befestigen Sie die Traverse (2) mit den Schrauben (3), Unterscheiben (4) und Schraubenmutter (5) am Artikel (1).

Verwendung

Der Artikel kann als Stehleiter oder als Anlegeleiter verwendet werden.

Quetschgefahr. Achten Sie beim Auf- und Zusammenklappen des Artikels auf Ihre Finger.

Artikel entriegeln (Abb. C)

- Der Artikel wird mit dem Verriegelungshaken (1e) an einer Leitersprosse (1a) arretiert.
- Ziehen Sie den Verriegelungshaken und heben Sie den Leiterschinkel (1c) leicht an, um den Artikel zu entriegeln.

Verwendung als Stehleiter (Abb. D)

Wichtig: Beachten Sie die Nutzungshöhen wie in Abb. D gezeigt.

Leiter aufklappen

1. Entriegeln Sie den Artikel.
2. Ziehen Sie den Leiterschenkel (1c) so weit wie möglich vom Leiterschenkel mit Traverse (1d) weg.
3. Sichern Sie den Artikel, indem Sie die oberste Leitersprosse (1a) des Leiterschenkels mit Traverse beidseitig in die vorgesehenen Aussparungen (1f) einhaken.
4. Sie können den Leiterschenkel auch auf einer Treppe platzieren. Sichern Sie den Artikel, indem Sie eine Leitersprosse des Leiterschenkels mit Traverse beidseitig in die vorgesehenen Aussparungen (1f) einhaken.

Wichtig: Beachten Sie dabei unbedingt die maximalen Nutzungshöhen sowie die angegebenen Winkel.

Leiter zusammenklappen

1. Kippen Sie den Artikel etwas in Richtung des Leiterschenkels mit Traverse.

2. Drücken Sie den Leiterschenkel in Richtung des Leiterschenkels mit Traverse, bis sich beide berühren. Sichern Sie den Artikel mit dem Verriegelungshaken an der untersten Leitersprosse des Leiterschenkels mit Traverse.

Verwendung als Anlegeleiter (Abb. E)

Wichtig: Beachten Sie die Nutzungshöhen wie in Abb. E gezeigt.

1. Entriegeln Sie den Artikel und schieben Sie den Leiterschenkel (1c) auf die gewünschte Höhe.
2. Verriegeln Sie den Artikel anschließend mit dem Verriegelungshaken (1e) an einer Leitersprosse (1a) des Leiterschenkels mit Traverse (1d).
3. Schieben Sie den Leiterschenkel nach der Verwendung wieder komplett ein und sichern Sie den Artikel mit dem Verriegelungshaken an der untersten Leitersprosse des Leiterschenkels mit Traverse.

Liste der zu überprüfenden Teile

Bei regelmäßigen Überprüfungen muss Folgendes berücksichtigt werden:

- überprüfen, dass Schenkel (aufrechtstehende Teile) nicht verbogen, gekrümmt, verdreht, verbeult, gerissen, korrodiert oder verrottet sind;
- überprüfen, dass Schenkel um die Fixierpunkte für andere Teile in gutem Zustand sind;
- überprüfen, dass Befestigungen (wie z. B. Nieten, Schrauben, Bolzen) nicht fehlen und nicht lose oder korrodiert sind;
- überprüfen, dass Sprossen nicht fehlen und nicht lose, stark abgenutzt, korrodiert oder beschädigt sind;
- überprüfen, dass Gelenke zwischen Vorder- und Rückseite nicht beschädigt, lose oder korrodiert sind;
- überprüfen, dass die Verriegelung in horizontaler Stellung bleibt, hintere Schienen und Eckversteifungen nicht fehlen und nicht verbogen, lose, korrodiert oder beschädigt sind;

- überprüfen, dass Leiterfüße/ Fußkappen nicht fehlen und nicht lose, stark abgenutzt, korrodiert oder beschädigt sind;
- überprüfen, dass die gesamte Leiter frei von Verunreinigung ist (z. B. Schmutz, Farbe, Öl oder Fett);

Ergibt eine der oben stehenden Überprüfungen kein zufriedenstellendes Ergebnis, sollte die Leiter NICHT benutzt werden.

Reparatur und Wartung

- Halten Sie den Artikel sauber und frei von fremden Materialien, da diese Materialien die Gelenke und die Funktion zerstören können.
- Ölen Sie regelmäßig den Gelenkmechanismus.
- Reparaturen und Wartungsarbeiten an dem Artikel müssen von einer sachkundigen Person und den Anleitungen des Herstellers entsprechend durchgeführt werden.

- **ANMERKUNG:** Eine fachkundige Person ist jemand, der über Kenntnisse verfügt, um Reparaturen oder Wartungsarbeiten durchzuführen, z. B. durch Teilnahme an einer Schulung des Herstellers.
- Bei Reparatur und Austausch von Teilen, wie z. B. Füßen, ist falls erforderlich der Hersteller oder Händler zu kontaktieren.

Transport und Lagerung

- Unsachgemäßer Umgang mit dem Artikel bei Transport und Lagerung kann zu Beschädigungen führen.
- Klappen Sie den Artikel nach der Verwendung sowie zur Lagerung und zum Transport zusammen.
- Sichern und befestigen Sie den Artikel während des Transports (z.B. auf Dachträgern oder im Auto), um Beschädigungen zu vermeiden.
- Lagern Sie den Artikel bei Nichtbenutzung immer trocken und sauber bei Raumtemperatur.
- Lagern Sie nichts auf dem Artikel.

- Lagern Sie den Artikel fern von Bereichen, in denen sein Zustand sich schnell verschlechtern könnte (z. B. Feuchtigkeit, hohe Temperaturen, der Witterung ausgesetzt).
- Lagern Sie den Artikel in einer Stellung, welche dazu beiträgt, dass er gerade bleibt (z. B. an einer Leiterhalterung aufgehängt oder auf einer ebenen, sauberen Fläche abgelegt).
- Lagern Sie den Artikel so, dass er keine Stolpergefahr und kein Hindernis darstellen kann.

Reinigung

Nur mit einem feuchten Reinigungstuch reinigen und anschließend trockenwischen.

WICHTIG! Nie mit scharfen Reinigungsmitteln reinigen.

Hinweise zur Entsorgung



Entsorgen Sie den Artikel und die Verpackungsmaterialien entsprechend den aktuellen örtlichen Vorschriften. Bewahren Sie Verpackungsmaterialien (wie z. B. Folienbeutel) für Kinder unerreichbar auf.

Weitere Informationen zur Entsorgung des ausgedienten Artikels erhalten Sie bei Ihrer Gemeinde- oder Stadtverwaltung. Entsorgen Sie den Artikel und die Verpackung umweltschonend.



Der Recycling-Code dient der Kennzeichnung verschiedener Materialien zur Rückführung in den Wiederverwertungskreislauf (Recycling). Der Code besteht aus einem Recyclingsymbol für den Verwertungskreislauf und einer Nummer, die das Material kennzeichnet.

Hinweise zur Garantie und Serviceabwicklung

Der Artikel wurde mit großer Sorgfalt und unter ständiger Kontrolle produziert. DELTA-SPORT HANDELSKONTOR GmbH räumt privaten Endkunden auf diesen Artikel drei Jahre Garantie ab Kaufdatum (Garantiefrist) nach Maßgabe der folgenden Bestimmungen ein. Die Garantie gilt nur für Material- und Verarbeitungsfehler.

Die Garantie erstreckt sich nicht auf Teile, die der normalen Abnutzung unterliegen und deshalb als Verschleißteile anzusehen sind (z. B. Batterien) sowie nicht auf zerbrechliche Teile, z. B. Schalter, Akkus oder Teile, die aus Glas gefertigt sind.

Ansprüche aus dieser Garantie sind ausgeschlossen, wenn der Artikel unsachgemäß oder missbräuchlich oder nicht im Rahmen der vorgesehenen Bestimmung oder des vorgesehenen Nutzungsumfangs verwendet wurde oder Vorgaben in der Anleitung/Anweisung nicht beachtet wurden, es sei denn, der Endkunde weist nach, dass ein Material- oder Verarbeitungsfehler vorliegt, der nicht auf einem der vorgenannten Umstände beruht. Ansprüche aus der Garantie können nur innerhalb der Garantiefrist unter Vorlage des Originalkassenbelegs geltend gemacht werden. Bitte bewahren Sie deshalb den Originalkassenbeleg auf. Die Garantiefrist wird durch etwaige Reparaturen aufgrund der Garantie, gesetzlicher Gewährleistung oder Kulanz nicht verlängert.

Dies gilt auch für ersetzte und reparierte Teile. Bitte wenden Sie sich bei Beanstandungen zunächst an die untenstehende Service-Hotline oder setzen Sie sich per E-Mail mit uns in Verbindung. Liegt ein Garantiefall vor, wird der Artikel von uns – nach unserer Wahl – für Sie kostenlos repariert, ersetzt oder der Kaufpreis erstattet.

Weitere Rechte aus der Garantie bestehen nicht.

Ihre gesetzlichen Rechte, insbesondere Gewährleistungsansprüche gegenüber dem jeweiligen Verkäufer, werden durch diese Garantie nicht eingeschränkt.

IAN: 444178_2307

Ⓛ DE Kundenservice Deutschland

Tel.: 0800 5435 111

E-Mail: deltasport@lidl.de

Ⓛ AT Service Österreich

Tel.: 0800 447744

E-Mail: deltasport@lidl.at

Ⓛ CH Service Schweiz

Tel.: 0800 56 44 33

E-Mail: deltasport@lidl.ch

Félicitations !

Vous venez d'acquérir un article de grande qualité. Avant la première utilisation, familiarisez-vous avec l'article.



Pour cela, veuillez lire attentivement la notice d'utilisation suivante.

Utilisez l'article uniquement comme indiqué et pour les domaines d'utilisation mentionnés. Conservez bien cette notice d'utilisation. Si vous cédez l'article à un tiers, veuillez à lui remettre l'ensemble de la documentation.

Contenu de la livraison/Liste des composants (fig. A)

- 1 échelle (1) incluant
 - 11 échelon (1a)
 - 2 pied (1b)
 - 1 montant (1c)
 - 1 montant avec traverse (1d)
- 1 traverse (2)
- 2 vis (3)
- 2 rondelle (4)
- 2 écrou (5)
- 1 notice d'utilisation

Données techniques

Poids : env. 5,9 kg

Charge maximale admise : 150 kg

EN 131



Date de fabrication
(mois/année) : 12/2023

Utilisation conforme

Cet article est conçu comme une échelle à utiliser à l'intérieur et à l'extérieur pour un usage privé et pouvant supporter jusqu'à une charge maximale de 150 kg. L'article peut être utilisé comme support pour des activités de courte durée.

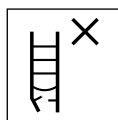
Symboles utilisés/ Consignes de sécurité pour éviter les causes d'accidents



Avertissement, chute de l'échelle



Lire les instructions

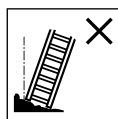


Vérifier l'état de l'échelle avant la première utilisation

Avant chaque utilisation, contrôler visuellement l'échelle pour vérifier qu'elle n'est pas endommagée et qu'elle peut être utilisée en toute sécurité. Ne pas utiliser d'échelle endommagée.



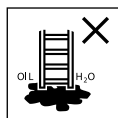
Charge maximale admise



Ne pas utiliser l'échelle sur une surface non nivelée ou instable.



Éviter de se pencher sur le côté.



Ne pas installer l'échelle sur un sol qui présente des impuretés.



Nombre maximal d'utilisateurs



Ne pas monter ou descendre de l'échelle en regardant ailleurs.



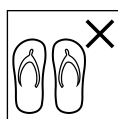
Bien se tenir à l'échelle en montant et en descendant. Se tenir à l'échelle lors des travaux ou prendre d'autres mesures de sécurité si cela n'est pas possible.



Éviter les travaux générant un poids qui ferait pencher l'échelle sur le côté, p. ex. si des matériaux solides sont percés de manière latérale.



Lors de l'utilisation d'une échelle, ne pas porter d'équipement lourd ou encombrant.



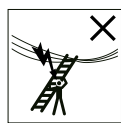
Ne pas monter sur l'échelle avec des chaussures non adaptées.



Ne pas utiliser l'échelle en cas d'incapacité physique. Certaines conditions de santé, la prise de médicaments ou l'abus d'alcool ou de drogues peuvent entraîner un risque pour la sécurité lors de l'utilisation de l'échelle.



Avertissement, danger électrique.

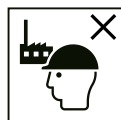


Identifier tous les risques liés aux équipements électriques dans la zone de travail, p. ex. les

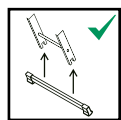
lignes aériennes à haute tension ou d'autres équipements électriques exposés, et ne pas utiliser l'échelle en cas de risques liés au courant électrique.



Ne pas utiliser l'échelle comme un pont.



Échelle pour usage non professionnel



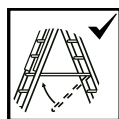
Si une échelle est livrée avec des traverses de stabilisation et que ces traverses doivent être installées par l'utilisateur avant la première utilisation, ceci doit être indiqué sur l'échelle et dans la notice d'utilisation.



Ne pas descendre latéralement de l'échelle double sur une autre surface.



Ouvrir complètement l'échelle avant de l'utiliser.



N'utiliser l'échelle qu'avec la barre d'écartement correctement bloquée.



Les surfaces horizontales qui ressemblent à la plateforme d'une échelle double, mais

qui ne sont pas conçues pour cela (p. ex., une tablette d'appoint en plastique), doivent être clairement différenciées sur leur surface (si la forme de la structure l'exige).



Les échelles simples avec échelons doivent être positionnées selon un angle approprié.



Les échelles permettant d'accéder à une hauteur supérieure doivent être placées à au moins 1 m au-delà de leur point d'appui et sécurisées si nécessaire.



Utiliser l'échelle uniquement dans le sens d'installation prévu (si la structure de l'échelle l'exige).



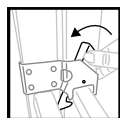
Ne pas appuyer l'échelle contre des surfaces inappropriées.



Ne pas utiliser les trois marches/échelons les plus hauts d'une échelle simple comme surface d'appui. En ce qui concerne les échelles télescopiques, le dernier mètre ne doit pas être utilisé.



Les deux marches/échelons les plus hauts d'un escabeau qui ne disposerait pas d'une plate-forme ni de dispositif pour se retenir avec la main/le genou ne doivent pas être utilisés comme surface d'appui.



Les dispositifs de verrouillage doivent être contrôlés avant utilisation et entièrement sécurisés si cela ne se fait pas automatiquement.

- Ne pas rester trop longtemps sur l'échelle et faire régulièrement des pauses (ne pas sous-estimer le risque de fatigue).

- L'échelle ne doit jamais être déplacée par le haut.
- Lors du transport de l'échelle, éviter de l'endommager, p. ex. en l'arrimant, et s'assurer qu'elle est fixée / placée de manière adéquate.
- S'assurer que l'échelle est adaptée à son utilisation.
- Ne pas utiliser une échelle souillée, p. ex. par de la peinture humide, de la saleté, de l'huile ou de la neige.
- Ne pas utiliser l'échelle à l'extérieur dans des conditions météorologiques défavorables, p. ex. en cas de vent fort.
- Dans le cadre d'une utilisation professionnelle, une évaluation des risques doit être effectuée en tenant compte de la législation du pays d'utilisation.
- Lorsque l'échelle est installée, faites attention au risque de collision, p. ex. avec des piétons, des véhicules ou des portes. Dans la mesure du possible, verrouiller les portes (sauf issues de secours) et les fenêtres présentes dans la zone de travail.

- Ne pas apporter de modifications à la structure de l'échelle.
- Ne pas déplacer l'échelle si quelqu'un se trouve dessus.
- En cas d'utilisation à l'extérieur, tenir compte du vent.
- Si des travaux sous tension électrique ne peuvent être évités, utiliser des échelles dont le matériau est isolant.

Danger de mort !

- Ne laissez jamais des enfants manipuler le matériau d'emballage sans surveillance. Danger d'étouffement.

Danger de blessure pour les enfants !

- Les enfants ne doivent pas jouer avec l'article. Communiquez bien aux enfants que cet article n'est pas un jouet.
- Gardez en mémoire que les enfants disposent d'une tendance naturelle au jeu et à l'expérimentation. Empêchez les situations et les comportements qui ne sont pas prévus pour l'article.
- L'article n'est pas un appareil d'escalade ni de jeu ! Veillez à ce que personne, en particulier les enfants, ne se hisse sur l'article.

- L'article doit être rangé hors de portée des enfants lorsqu'il n'est pas utilisé.
- Le nettoyage et l'entretien relevant de l'utilisateur ne doivent pas être réalisés par des enfants.

Montage (fig. B)

Remarque : Pour le montage, vous avez besoin d'une clé de serrage adaptée (non fournie avec l'article).

1. Retirez le matériau d'emballage.
2. Fixez la traverse (2) sur l'article (1) à l'aide des vis (3), des rondelles (4) et des écrous (5).

Utilisation

L'article peut être utilisé en tant qu'échelle transformable ou échelle simple.

Risque de pincement. Attention à vos doigts lorsque vous dépliez et repliez l'article.

Débloquer l'article (fig. C)

- L'article est maintenu bloqué sur un des échelons (1a) au moyen d'un crochet (1e).
- Tirez le crochet et soulevez légèrement le montant (1c) pour débloquer l'article.

Utilisation comme échelle transformable (fig. D)

Important : Respectez les hauteurs d'utilisation indiquées sur la fig. D.

Déplier l'échelle

1. Débloquez l'article.
2. Tirez le montant (1c) aussi loin que possible du montant avec traverse (1d).
3. Sécurisez l'article en accrochant l'échelon le plus haut (1a) du montant avec traverse des deux côtés dans les encoches prévues (1f).
4. Vous pouvez également placer le montant sur un marchepied. Sécurisez l'article en accrochant un échelon du montant avec traverse des deux côtés dans les encoches prévues (1f).

Important : Respectez impérativement les hauteurs maximales d'utilisation ainsi que les angles prescrits.

Replier l'échelle

1. Inclinez légèrement l'article en direction du montant avec traverse.
2. Poussez le montant vers le montant avec traverse jusqu'à ce que ces derniers se touchent.

Bloquez l'article en rabattant le crochet sur l'échelon le plus bas du montant avec traverse.

Utilisation comme échelle simple (fig. E)

Important : Respectez les hauteurs d'utilisation indiquées sur la fig. E.

1. Débloquez l'article et faites glisser le montant (1c) à la hauteur souhaitée.
2. Bloquez ensuite l'article en rabattant le crochet (1e) sur l'un des échelons (1a) du montant avec traverse (1d).
3. Après utilisation, rabaissez complètement le montant dans sa position initiale et bloquez l'article en rabattant le crochet sur l'échelon le plus bas du montant avec traverse.

Liste des pièces à vérifier

Veillez procéder à des vérifications régulières en tenant compte des éléments suivants :

- Vérifier que les montants (barres portantes de la structure) ne sont pas déformés, courbés, tordus, cabossés, fissurés, corrodés ni moisis.

- Vérifier que les montants autour des points de fixation des autres pièces sont en bon état.
- Vérifier qu'il ne manque aucune fixation (telles que rivets, vis, boulons) et que ces dernières ne sont pas desserrées ni corrodées.
- Vérifier qu'il ne manque aucun échelon et que ceux-ci ne sont pas desserrés, fortement usés, corrodés ni endommagés.
- Vérifier que les charnières entre l'avant et l'arrière ne sont pas endommagées, desserrées ni corrodées.
- Vérifier que le verrouillage reste en position horizontale, qu'il ne manque aucune glissière arrière ou raidisseur d'angle, que ces derniers ne sont pas tordus, desserrés, corrodés ni endommagés.
- Vérifier qu'il ne manque aucun pied / capuchon antidérapant et qu'ils ne sont pas desserrés, fortement usés, corrodés ni endommagés.
- Vérifier que l'ensemble de l'échelle est exempt d'impuretés (p. ex. saleté, peinture, huile ou graisse).

Si lors de la vérification, l'un des critères énoncés ci-dessus n'est pas rempli de manière satisfaisante, l'échelle ne doit PAS être utilisée.

Réparation et entretien

- Gardez l'article propre et exempt de matériaux étrangers, car ces matériaux peuvent détériorer les charnières et nuire au fonctionnement.
- Huilez régulièrement le mécanisme des charnières.
- Les réparations et l'entretien de l'article doivent être effectués par une personne compétente et conformément aux instructions du fabricant.
- REMARQUE : On entend par « personne compétente » une personne qui dispose des connaissances nécessaires pour effectuer des réparations ou des travaux d'entretien, laquelle aurait, p. ex., participé à une formation donnée par le fabricant.
- En cas de réparation ou de remplacement de pièces, comme p. ex. les pieds, il peut être nécessaire de contacter le fabricant ou le revendeur.

Transport et stockage

- Une manipulation inappropriée de l'article lors du transport et du stockage peut entraîner des dommages.
- Repliez l'article après utilisation ainsi que pour le stockage et le transport.
- Sécurisez et immobilisez l'article pendant le transport (p. ex. sur une galerie de toit ou dans une voiture) afin d'éviter tout dommage.
- Lorsque vous n'utilisez pas l'article, rangez-le toujours dans un endroit sec et propre à une température ambiante.
- Ne stockez rien sur l'article.
- Ne stockez pas l'article dans des endroits où son état pourrait se détériorer rapidement (p. ex. humidité, températures élevées, exposition aux intempéries).
- Stockez l'article dans une position qui contribue à le maintenir droit (p. ex., suspendu à un support d'échelle ou déposé sur une surface plane et propre).

- Stockez l'article de telle manière que personne ne puisse trébucher dessus et qu'il ne représente un obstacle pour personne.

Nettoyage

Nettoyez l'article uniquement avec un chiffon de nettoyage humide, puis l'essuyez.

IMPORTANT ! Ne jamais laver avec des produits de nettoyage agressifs.

Mise au rebut



Éliminez le produit et les matériaux d'emballage conformément aux réglementations locales actuelles en vigueur. Conservez les matériaux d'emballage (comme les sachets en plastique) hors de portée des enfants. Vous obtiendrez plus d'informations relatives à l'élimination du produit usagé auprès de votre commune ou de votre municipalité. Éliminez le produit et l'emballage dans le respect de l'environnement.



Le code de recyclage est utilisé pour identifier les différents matériaux à retourner dans le cycle de recyclage.

Ce code se compose du symbole de recyclage, représentant le cycle de recyclage ainsi que d'un numéro identifiant le matériau.

Indications concernant la garantie et le service après-vente

L'article a été produit avec grand soin et sous un contrôle constant. DELTA-SPORT HANDELS-KONTOR GmbH accorde au client final privé une garantie de trois ans sur cet article à compter de la date d'achat (période de garantie) conformément aux dispositions suivantes. La garantie ne vaut que pour les défauts de matériaux et de fabrication. La garantie ne couvre pas les pièces soumises à une usure normale, lesquelles doivent donc être considérées comme des pièces d'usure (comme p. ex., les piles), de même qu'elle ne couvre pas les pièces fragiles, telles que les interrupteurs ou les pièces fabriquées en verre. Les réclamations au titre de cette garantie sont exclues si l'article a été utilisé de manière abusive ou inappropriée,

hors du cadre de son usage ou du champ d'application prévu ou si les instructions de la notice d'utilisation n'ont pas été respectées, à moins que le client final ne prouve que l'article présentait un défaut de matériau ou de fabrication n'étant pas dû à l'une des conditions mentionnées ci-dessus. Les réclamations au titre de la garantie ne peuvent être adressées pendant la période de garantie qu'en présentant le ticket de caisse original. Veuillez pour cela conserver le ticket de caisse original. Ceci s'applique également aux pièces remplacées et réparées.

Si vous avez des plaintes à formuler, veuillez d'abord contacter le service d'assistance téléphonique ci-dessous ou nous contacter par courrier électronique.

Si le cas est couvert par la garantie, nous nous engageons - à notre appréciation - à réparer ou à remplacer l'article gratuitement pour vous ou à vous rembourser le prix d'achat. Aucun autre droit ne découle de la garantie.

Vos droits légaux, en particulier les droits de garantie contre le vendeur concerné, ne sont pas limités par cette garantie.

IAN : 444178_2307

Ⓢ Service Suisse

Tel. : 0800 56 44 33

E-Mail : deltasport@lidl.ch

Congratulazioni!

Avete acquistato un articolo di alta qualità. Consigliamo di familiarizzare con l'articolo prima di cominciare ad utilizzarlo.



Leggere attentamente le seguenti istruzioni d'uso.

Utilizzare l'articolo solo nel modo descritto e per gli ambiti di applicazione indicati. Conservare accuratamente queste istruzioni d'uso. In caso di trasferimento dell'articolo a terzi, consegnare tutti i documenti insieme all'articolo.

Contenuto della confezione/Denominazione dei pezzi (imm. A)

- 1 x scala (1) incl.
 - 11 x piolo (1a)
 - 2 x gamba (1b)
 - 1 x montante della scala (1c)
 - 1 x montante della scala con traversa (1d)
- 1 x traversa (2)
- 2 x vite (3)
- 2 x rondella (4)
- 2 x dado (5)
- 1 x istruzioni per l'uso

Dati tecnici

Peso: circa 5,9 kg

portata utile massima 150 kg

EN 131



Data di produzione
(mese/anno): 12/2023

Utilizzo conforme

Questo articolo è concepito come ausilio per raggiungere una posizione in quota sia in ambienti interni che esterni per uso domestico privato e ha una portata massima di 150 kg. L'articolo può essere utilizzato come base per brevi attività.

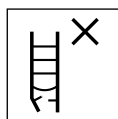
Simboli utilizzati/ Indicazioni di sicurezza per evitare cause di incidente



Avvertenza, rischio di caduta dalla scala



Seguire le istruzioni



Ispezionare la scala dopo la consegna.

Prima di ogni utilizzo, eseguire un'ispezione della scala per verificare che non sia danneggiata e affinché possa essere usata in sicurezza. Non utilizzare la scala se danneggiata.



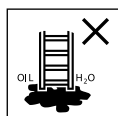
Portata utile massima



Non utilizzare la scala su fondo irregolare o instabile.



Evitare di sporgersi lateralmente.



Non posizionare la scala su un fondo sporco.



Numero massimo di utenti



Non salire né scendere dalla scala guardando altrove.



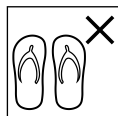
Tenersi bene alla scala quando si scende e si sale. Tenersi bene alla scala quando si lavora, oppure, se non è possibile, adottare altre misure di sicurezza.



Evitare i lavori che generano un carico laterale sulle scale, ad es. foratura laterale di materiali solidi.



Quando si usa la scala, non portare attrezzature pesanti o poco maneggevoli.



Non salire la scala con scarpe inadatte.

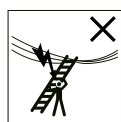


Non utilizzare la scala in caso di limitazioni fisiche. Determinate condizioni di salute, quali l'assunzione di farmaci, di alcolici o l'abuso di droghe possono provocare pericoli per la sicurezza durante l'uso della scala.



Avvertenza, pericolo elettrico.

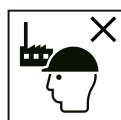
Individuare tutti i rischi legati ai mezzi di esercizio elettrici nell'area di lavoro, ad es. cavi liberi dell'alta tensione



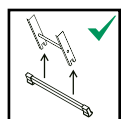
o altri mezzi di esercizio elettrici liberi e non utilizzare la scala in presenza di pericolo di scossa elettrica.



Non utilizzare la scala come ponte.



La scala è destinata a un uso domestico



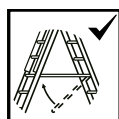
Se una scala viene fornita con traverse di stabilizzazione e queste traverse prima del primo utilizzo devono essere applicate dall'utente, occorre indicarlo sulla scala e nelle istruzioni per l'uso.



Non allontanarsi dalla scala con movimento laterale su un'altra superficie.



Prima dell'uso, aprire completamente la scala.



Utilizzare la scala solo con la sicura anti-apertura inserita.



Le superfici orizzontali simili alla piattaforma di una scala apribile, ma che non hanno

questa funzione (ad es. ripiano di lavoro in plastica), devono essere contrassegnate in modo chiaro sulla superficie (se necessario a livello costruttivo).



Le scale da appoggio con pioli devono essere usate con l'inclinazione corretta.



Le scale per accedere a un'altezza maggiore devono essere elevate almeno 1 m oltre il punto di appoggio e, se necessario, fissate.



Utilizzare le scale soltanto nella direzione di installazione indicata (se necessario per motivi legati alla costruzione).



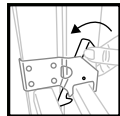
Non appoggiare la scala contro superfici inadatte.



Non utilizzare come sostegno i tre gradini/pioli più alti di una scala da appoggio. Nelle scale telescopiche, non utilizzare l'ultimo metro.



Non utilizzare i due gradini/pioli più alti di una scala apribile senza piattaforma e dispositivo di fermo per appoggiare mani o ginocchia.



I dispositivi di bloccaggio vanno controllati prima dell'uso e completamente bloccati se questo non avviene automaticamente.

- Non rimanere sulla scala troppo a lungo senza interruzioni regolari (la stanchezza è un rischio).
- Non spostare mai la scala dall'alto.
- Durante il trasporto della scala, evitare di danneggiarla, ad es. legandola saldamente e sincerandosi che sia fissata/posizionata in modo corretto.

- Accertarsi che la scala sia adatta allo scopo di utilizzo.
- Non utilizzare la scala se sporca, ad es. con macchie fresche di vernice, impurità, olio o neve.
- Non utilizzare la scala all'aperto in caso di condizioni meteo sfavorevoli, ad es. vento forte.
- In caso di utilizzo per lavoro, occorre effettuare una valutazione dei rischi che tenga conto delle disposizioni di legge vigenti nel paese di utilizzo.
- Fare attenzione al rischio di collisione quando viene portata la scala in posizione, ad es. mentre si incrociano pedoni, veicoli o si attraversano porte. Se possibile, chiudere porte (escluse le uscite di sicurezza) e le finestre nell'area di lavoro.
- Non alterare la struttura della scala.
- Non muovere la scala mentre si è sopra.
- Quando si usa all'aperto, fare attenzione al vento.
- Se è strettamente necessario eseguire lavori sotto tensione elettrica, utilizzare scale non conduttive.

Pericolo di morte!

- Non lasciare mai i bambini incustoditi con il materiale di imballaggio. Rischio di soffocamento.

Pericolo che i bambini subiscano lesioni!

- I bambini non devono giocare con l'articolo. Istruire i bambini in particolare sul fatto che l'articolo non è un giocattolo.
- Tenere in considerazione la tendenza naturale al gioco dei bambini e la loro predisposizione a fare nuove esperienze. Evitare situazioni e modalità comportamentali che non sono previste per l'articolo.
- L'articolo non è un'attrezzatura per arrampicarsi o per giocare! Assicurarsi che nessuno, in particolare i bambini, salga sull'articolo.
- In caso di non utilizzo, l'articolo deve essere conservato fuori dalla portata dei bambini.
- La pulizia e la manutenzione affidata all'utente non possono essere condotte da bambini.

Montaggio (imm. B)

Indicazione: Per il montaggio è necessaria una chiave adatta (non compresa nella confezione).

1. Togliere il materiale di imballaggio.
2. Fissare la traversa (2) con viti (3), rondelle (4) e dadi (5) all'articolo (1).

Utilizzo

L'articolo può essere usato sia come scala apribile sia come scala da appoggio.

Pericolo di subire ferite da schiacciamento. Quando si apre e si richiude l'articolo, fare particolare attenzione alle dita.

Sbloccare l'articolo (imm. C)

- L'articolo si arresta con un gancio di bloccaggio (1e) a un piolo della scala (1a).
- Per sbloccare l'articolo, tirare il gancio di bloccaggio e sollevare leggermente il montante della scala (1c).

Utilizzo come scala apribile (imm. D)

Importante: Fare attenzione alle altezze di utilizzo come mostrato nell'imm. D.

Apertura della scala

1. Sbloccare l'articolo.
2. Allargare il più possibile il montante della scala (1c) dal montante della scala (1d).
3. Bloccare l'articolo agganciando il piolo della scala più alto (1a) del montante con la traversa su entrambi i lati negli incavi previsti (1f).
4. È anche possibile posizionare il montante della scala su un gradino. Bloccare l'articolo agganciando un piolo del montante della scala con la traversa su entrambi i lati negli incavi previsti (1f). **Importante:** Attenersi alle altezze di utilizzo massime e all'inclinazione data.

Chiusura della scala

1. Inclinare l'articolo leggermente in direzione del montante della scala con traversa.

2. Premere il montante della scala in direzione del montante della scala con traversa fino a farli entrare in contatto. Bloccare l'articolo con il gancio di bloccaggio al piolo più basso del montante della scala con traversa.

Utilizzo come scala da appoggio (imm. E)

Importante: Fare attenzione alle altezze di utilizzo come mostrato nell'imm. E.

1. Sbloccare l'articolo e spingere il montante della scala (1c) all'altezza desiderata.
2. Bloccare infine l'articolo con il gancio di bloccaggio (1e) a un piolo (1a) del montante della scala con traversa (1d).
3. Dopo l'uso, richiudere il montante della scala completamente e bloccare l'articolo con il gancio di bloccaggio al piolo più basso del montante della scala con traversa.

Elenco dei pezzi da ispezionare

Durante le ispezioni periodiche, fare attenzione a quanto segue:

- verificare che i montanti (elementi verticali) non siano piegati, curvati, ritorti, ammaccati, fessurati, corrosi o marci;
- verificare che i montanti siano in buono stato attorno ai punti di fissaggio di altri pezzi;
- verificare che non manchino o non siano allentati o corrosi gli elementi di fissaggio (ad es. chiodi, viti, bulloni);
- verificare che non vi siano pioli mancanti, staccati, fortemente usurati, corrosi o danneggiati;
- verificare che gli snodi tra parte anteriore e posteriore non siano danneggiati, staccati o corrosi;
- verificare che il blocco rimanga in posizione orizzontale, che le guide e i rinforzi angolari siano presenti e che non siano piegati, allentati, corrosi o danneggiati;
- verificare che non vi siano gambe/tappi delle gambe mancanti, staccati, fortemente usurati, corrosi o danneggiati;
- verificare che tutta la scala sia priva di sporcizia (ad es. imbrattamenti, vernici, olio o grasso);

Se da una o più ispezioni tra quelle elencate sopra emerge la presenza di condizioni non soddisfacenti, allora **NON** utilizzare la scala.

Riparazione e manutenzione

- Tenere l'articolo pulito e privo di materiali esterni, in quanto potrebbero rovinare gli snodi e comprometterne il funzionamento.
- Oliare regolarmente il meccanismo di snodo.
- Le riparazioni e i lavori di manutenzione sull'articolo vanno eseguiti da una persona competente e secondo le istruzioni del produttore.
- **NOTA:** per persona competente si intende una persona che ha le conoscenze necessarie per eseguire riparazioni o interventi di manutenzione, acquisite ad es. partecipando a un corso del produttore.
- In caso di riparazione e sostituzione di componenti, come i piedini, se necessario contattare il produttore o il rivenditore.

Trasporto e stoccaggio

- Un utilizzo non conforme dell'articolo durante il trasporto e lo stoccaggio può provocare danni.
- Dopo l'uso e per lo stoccaggio e il trasporto, chiudere l'articolo.
- Durante il trasporto, bloccare e fissare l'articolo (ad es. su barre sul tettuccio o in auto), in modo da evitare di danneggiarlo.
- In caso di mancato utilizzo, riporre l'articolo sempre asciutto e pulito a temperatura ambiente.
- Non appoggiare nulla sull'articolo.
- Tenere l'articolo lontano da aree in cui le sue condizioni potrebbero rapidamente deteriorarsi (ad es. per l'esposizione a umidità, alte temperature, intemperie).
- Stoccare l'articolo in un punto in cui possa rimanere dritto (ad es. appeso a un supporto per scala o appoggiato a una superficie piana e pulita).
- Stoccare l'articolo in modo tale che non sia un ostacolo e che non provochi il rischio di inciampamento.

Pulizia

Pulire solo con un panno umido e quindi asciugare.

IMPORTANTE! Non utilizzare mai detersivi aggressivi.

Smaltimento



Smaltire l'articolo e i materiali della confezione nel rispetto delle attuali normative locali. Conservare i materiali della confezione (come ad es. i sacchetti) in modo che non siano raggiungibili per i bambini. Presso la propria amministrazione comunale o cittadina è possibile ottenere ulteriori informazioni sullo smaltimento dell'articolo alla fine del suo periodo di impiego. Smaltire l'articolo e la confezione nel rispetto dell'ambiente.



Il codice di riciclaggio serve per indicare i diversi materiali per il loro ritorno al ciclo di riutilizzo (recycling). Il codice è composto da un simbolo di riciclaggio per il ciclo di riutilizzo e da un numero che contraddistingue il materiale.

Avvertenze sulla garanzia e sulla gestione dei servizi di assistenza

L'articolo è stato prodotto con la massima cura e sotto un continuo controllo. DELTA-SPORT HANDELSKONTOR GmbH concede ai clienti finali privati, su questo articolo, tre anni di garanzia dalla data di acquisto (termine di garanzia) sulla base delle seguenti disposizioni. La garanzia vale solo per i vizi di materiale e di lavorazione. La garanzia non si estende alle parti soggette ad un normale degradamento e che siano quindi da considerarsi come pezzi soggetti a usura (p. es. le batterie) né ai pezzi fragili come ad es. interruttori oppure pezzi in vetro.

Dalla presente garanzia sono escluse le richieste legate a casi di utilizzo non conforme oppure di abuso dell'articolo, oppure di utilizzo avvenuto non nell'ambito delle condizioni previste oppure del campo di impiego previsto,

oppure in caso di non osservanza delle direttive riportate nelle istruzioni d'uso, a meno che il cliente non dimostri che sussista un vizio di materiale o di lavorazione che non sia riconducibile ad una delle circostanze riportate sopra. Le richieste di garanzia possono essere avanzate solo entro il relativo termine, su presentazione dello scontrino originale di acquisto. Si prega quindi di conservare lo scontrino originale. Il termine di garanzia non sarà prolungato a seguito di eventuali riparazioni effettuate sulla base della garanzia, della garanzia obbligatoria prevista per legge oppure di accondiscendenza. Ciò vale anche per le parti sostituite oppure riparate. In caso di contestazione rivolgersi dapprima alla hotline di assistenza sotto indicata oppure mettersi in contatto con noi via e-mail. Laddove sussista un caso coperto dalla garanzia, l'articolo sarà - a nostra discrezione - da noi riparato gratuitamente, sostituito oppure sarà rimborsato il prezzo di acquisto.

Non sussistono ulteriori diritti derivanti dalla garanzia.

I vostri diritti giuridici, in particolare i diritti di garanzia obbligatoria prevista dalla legge nei confronti del relativo venditore, non sono limitati dalla presente garanzia.

IAN: 444178_2307

Ⓢ Assistenza Svizzera

Tel.: 0800 56 44 33

E-Mail: deltasport@lidl.ch

DELTA-SPORT HANDELSKONTOR GMBH

Wragekamp 6 • 22397 Hamburg

GERMANY



12/2023

Delta-Sport-Nr.: ML-13733

11.21.2023 / PM 12:52

IAN 444178_2307

