

/// PARKSIDE®



Motobineuse électrique PGK 1500 A1

FR

Motobineuse électrique

Traduction des instructions d'origine

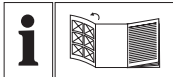
DE AT CH

Gartenkultivator

Originalbetriebsanleitung

IAN 436512_2304

FR



FR

Avant de lire le mode d'emploi, ouvrez la page contenant les illustrations et familiarisez-vous ensuite avec toutes les fonctions de l'appareil.

DE AT CH

Klappen Sie vor dem Lesen die Seite mit den Abbildungen aus und machen Sie sich anschließend mit allen Funktionen des Gerätes vertraut.

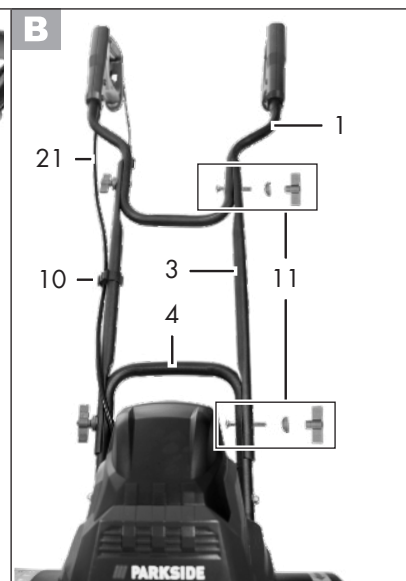
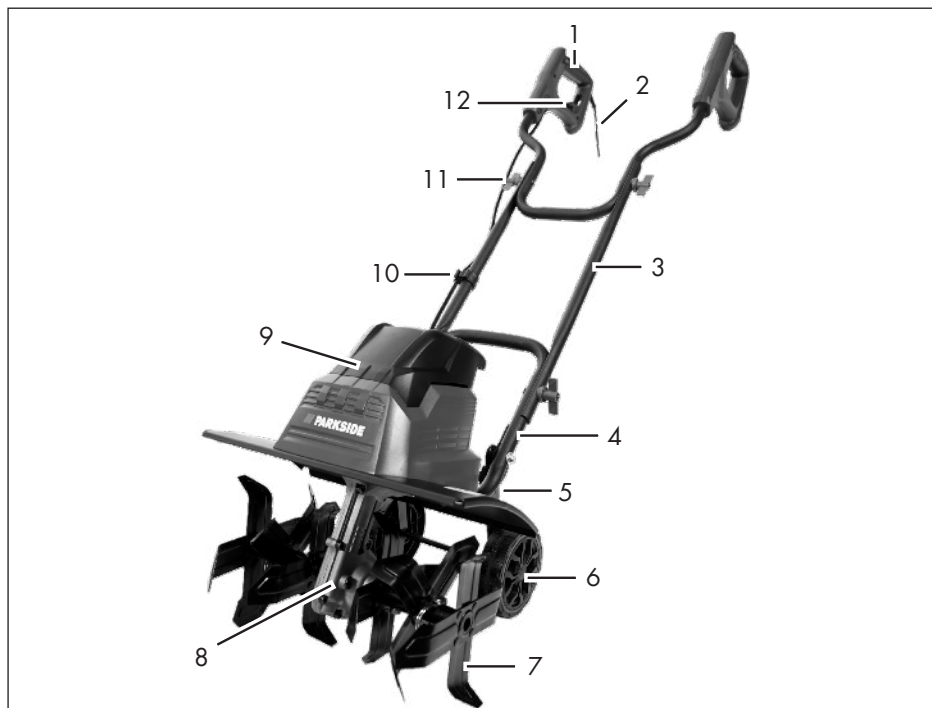


Table des matières

Introduction	4
Fins d'utilisation.....	4
Description générale	5
Matériel livré	5
Description du fonctionnement	5
Aperçu	5
Données techniques	5
Consignes de sécurité.....	6
Symboles utilisés dans le mode d'emploi	6
Inscriptions sur l'appareil.....	6
Consignes générales de sécurité	7
Autres risques	11
Instructions de montage.....	11
Monter/démonter les roues	12
Montage des longerons de poignée ..	12
Utilisation	12
Avant la mise en service	12
Mise en marche et arrêt	12
Consignes de travail.....	13
Nettoyage/entretien	13
Travaux d'entretien et de nettoyage généraux	14
Remplacer les lames de broyage.....	14
Transport	15
Stockage.....	15
Recyclage/protection de l'environnement.....	15
Garantie	16
Service Réparations	18
Service-Center	18
Importateur	18
Pièces de rechange/Accessoires..	19
Diagnostic de pannes	20
Traduction de la déclaration de conformité CE originale	38
Vue éclatée	41

Introduction

Toutes nos félicitations pour l'achat de votre nouvel appareil. Vous avez ainsi choisi un produit de qualité supérieure. La qualité de l'appareil a été vérifiée pendant la production et il a été soumis à un contrôle final. Le fonctionnement de votre appareil est donc ainsi garanti.



La notice d'utilisation fait partie de ce produit. Elle contient des instructions importantes pour la sécurité, l'utilisation et l'élimination des déchets. Avant d'utiliser ce produit, lisez attentivement les consignes d'emploi et de sécurité. N'utilisez le produit que tel que décrit et uniquement pour les domaines d'emploi indiqués. Conservez cette notice et remettez-la avec tous les documents si vous cédez le produit à un tiers.

Fins d'utilisation

L'appareil est destiné à bêcher le sol, à broyer les mottes de terre et à mélanger l'engrais, la tourbe et le compost dans le domaine domestique.

Toute autre utilisation qui n'est pas autorisée explicitement dans ce mode d'emploi peut entraîner l'endommagement de l'appareil et comporter un danger sérieux envers l'utilisateur.

L'opérateur ou l'utilisateur est responsable des accidents ou des dommages causés à d'autres personnes ou aux biens de ces dernières.

L'appareil est destiné à être utilisé par des adultes. L'utilisation de l'appareil est interdite aux enfants ainsi qu'aux personnes n'ayant pas pris connaissance de ce mode d'emploi. Il est interdit d'utiliser l'appareil en cas de pluie ou dans un environnement humide.

Le fabricant décline toute responsabilité pour les dommages qui ont été causés par une utilisation non conforme aux prescriptions ou par une utilisation incorrecte.

Description générale



Vous trouverez les images correspondantes à l'arrière et à l'avant de ce document, sur la couverture.

Matériel livré

Retirez prudemment l'appareil de l'emballage et vérifiez si les pièces suivantes sont complètes :

- Appareil
- Longeron de poignée
- 2x Longeron central
- 2x roue avec capuchon de roue
- 2x anneau de blocage
- 2x rondelle
- 4x vis
- 4x écrou à ailettes
- 4x rondelle
- 1x serre-câbles
- Notice d'utilisation

Description du fonctionnement

Le cultivateur de jardin dirigé à la main est équipé d'un moteur électrique ne nécessitant aucun entretien et d'un engrenage lubrifié par bain d'huile.

Le dispositif de coupe de l'appareil est composé de 6 lames de broyage en rotation pénétrant automatiquement dans le sol. La tringlerie en aluminium se rabat pour permettre un rangement plus facile. Les descriptions suivantes expliquent la fonction des différentes pièces.

Aperçu

- 1 Poignée
- 2 Câble d'alimentation
- 3 Longeron central
- 4 Longeron inférieur
- 5 Châssis
- 6 Roue
- 7 Lame de broyage
- 8 Transmission
- 9 Carter moteur
- 10 Serre-câbles
- 11 Vis, écrou à ailettes, rondelle

- | | | |
|----------|------|---|
| D | 12 | Décharge de traction |
| D | 13 | Bouton de déverrouillage |
| D | 14 | Levier de démarrage |
| E | 15 | Boulon avec étrier de sécurité |
| E | 16 | Arbre d'entraînement |
| E | 17 | Écrou (autobloquant), vis à six pans |
| C | 18 | Verrouillage bâti de châssis |
| C | 19 | Position de transport |
| C | 20 | Position de travail |
| C | 20.1 | Position de travail (sans limite de profondeur) |
| C | 20.2 | Position de travail (avec limite de profondeur) |
| B | 21 | Câble de l'appareil |
| A | 22 | Rondelle |
| A | 23 | Anneau de blocage |
| A | 24 | Capuchon de roue |

Données techniques

Motobineuse électriquePGK 1500 A1

- Puissance absorbée du moteur
 (P) 1500 W
 Tension d'entrée nominale
 (U) 230 V~, 50 Hz

Vitesse de rotation à vide

(n_0)..... 380 min⁻¹ (tours/min)

Classe de protection..... □ II

Mode de protection..... IPX4

Largeur de travail..... max 40 cm

Profondeur de travail..... max. 20 cm

Nombre de lames de broyage..... 6

Poids (m)..... 10,5 kg

Niveau de pression acoustique

(L_{pA})..... 80,9 dB, K_{pA} = 3 dB

Niveau sonore (L_{WA})

mesuré..... 91,2 dB, K_{WA} = 1,99 dB

garanti..... 93 dB

Vibration (a_{hw})..... < 2,5 m/s²; K = 1,5 m/s²

Les valeurs acoustiques et celles relatives aux vibrations ont été calculées sur la base des normes et des dispositions mentionnées dans la déclaration de conformité.

La valeur d'émission d'oscillation donnée a été mesurée d'après une procédure d'essai aux normes et peut être utilisée pour comparer un outil électrique avec un autre outil.

La valeur totale de vibrations déclarée peut également être utilisée pour une évaluation préliminaire de l'exposition.

⚠ Avertissement : La valeur d'émission d'oscillation peut, pendant l'utilisation réelle de l'outil électrique, différer de la valeur d'indication, selon la manière dont l'outil électrique est utilisé.

Il est nécessaire de fixer des mesures de sécurité pour la protection de l'opérateur qui sont fondées sur une estimation du déchargement pendant les conditions réelles d'utilisation (de ce fait, toutes les parties du cycle de fonctionnement sont à prendre en considération, par exemple, les durées pendant lesquelles l'outil électrique est mis hors circuit et les durées pendant lesquelles il est, certes allumé, mais ne subit aucune charge).

Consignes de sécurité

Ce chapitre traite des consignes de sécurité élémentaires à respecter impérativement lors de l'utilisation de la bineuse électrique.

Symboles utilisés dans le mode d'emploi



Symbole de danger et indications relatives à la prévention de dommages corporels ou matériels



Risque de brûlure !



Symbole d'interdiction et indications relatives à la prévention de dommages.



Débranchez la fiche de la prise du secteur



Portez des gants de protection lors des travaux d'entretien et de nettoyage afin d'éviter de vous blesser en vous coupant.



Symboles de remarque et informations permettant une meilleure utilisation de l'appareil

Inscriptions sur l'appareil



Attention ! Lire le mode d'emploi.



Attention ! Protéger de la pluie et de l'humidité.



Portez des gants de protection.



Portez des chaussures de sécurité.



Portez des lunettes de protection



Risque de blessures provoquées par les éléments projetés ! Veiller à ce que les autres personnes se tiennent éloignées de la zone de risques.



Attention ! Éteindre et débrancher l'appareil avant de procéder au nettoyage ou à l'entretien.



Danger dû à un câble électrique détérioré. Veiller à ce que les câbles de branchement ne se trouvent pas à proximité des lames de broyage !



Risque de blessures provoquées par les éléments rotatifs ! Une fois l'appareil éteint, les lames de broyage continuent de fonctionner pendant quelques secondes. Attendre l'arrêt total de l'appareil.



Direction



Affichage du niveau de puissance sonore L_{WA} en dB.



Classe de protection II (Double isolation)



Les appareils électriques ne font pas partie des déchets ménagers.

Consignes générales de sécurité



Avertissement ! Cet appareil peut occasionner des blessures sérieuses en cas d'utilisation incorrecte. Lisez minutieusement ce mode d'emploi et familiarisez-vous avec toutes les pièces avant de vous servir de cet appareil.



Si le câble d'alimentation de cet appareil est endommagé, il doit être remplacé par un câble d'alimentation spécial qui est disponible chez le fabricant ou auprès de son service après-vente.



Veillez lire les consignes de sécurité suivantes pour éviter des dommages personnels et matériels.

Préparation :

- Cet appareil n'est pas prévu pour être utilisé par des personnes dont les capacités physiques, sensorielles ou mentales sont réduites, ou des personnes dénuées d'expérience ou de connaissance, sauf si elles ont pu bénéficier, par l'intermédiaire d'une personne responsable de leur sécurité, d'une surveillance ou d'instructions préalables concernant l'utilisation de l'appareil.
- Il convient de surveiller les enfants pour s'assurer qu'ils ne

- jouent pas avec l'appareil.
- L'appareil ne peut être utilisé que par des personnes suffisamment formées.
 - Ne permettez jamais à des enfants ou à d'autres personnes ne connaissant pas le mode d'emploi d'utiliser l'appareil. Il se peut que des dispositions locales fixent l'âge minimum de l'utilisateur.
 - N'utilisez jamais l'appareil lorsque des personnes, notamment des enfants et des animaux domestiques, se trouvent à proximité.
 - N'oubliez pas que l'utilisateur est responsable des accidents affectant d'autres personnes ou leurs biens.
 - Familiarisez-vous avec votre environnement et veillez aux risques que vous pourriez éventuellement ne pas entendre lors du fonctionnement de l'appareil.
 - Veuillez vérifier entièrement le terrain sur lequel l'appareil sera mis en marche, et veuillez éliminer les pierres, bâtons, câbles ou autres corps étrangers susceptibles de s'accrocher et d'être projetés.
 - Inspectez complètement la zone où l'appareil sera utilisé et retirez toutes les pierres, bâtons, fils ou autres objets étrangers qui pourraient être attrapés et jetés.
 - Portez des vêtements de travail appropriés comme des chaussures sécurité avec semelle antidérapante et un pantalon long et robuste. N'utilisez pas l'appareil si vous êtes pieds nus ou que vous portez des sandales ouvertes.
 - Portez des vêtements appropriés convenables. Ne portez aucun habit large ou parure. Maintenez vos cheveux, habits et gants loin des parties mobiles. Les habits légers, les parures ou les longs cheveux peuvent être saisis par les parties mobiles.
 - Ne mettez pas l'appareil en marche lorsqu'il ne se trouve pas en position de fonctionnement afin d'éviter toute blessure par coupure.
 - Effectuez un contrôle à vue avant chaque utilisation de l'appareil. N'utilisez pas l'appareil si les dispositifs de sécurité (par ex. le blocage anti-démarrage ou la protection de sécurité), les pièces du dispositif de coupe ou des boulons font défaut, sont usés ou endommagés. Assurez-vous plus particulièrement que le câble du branchement électrique et le levier de démarrage ne sont pas endommagés.
 - Afin d'éviter tout déséquilibre, les outils et les boulons endommagés ne peuvent être remplacés que par jeu complet.
 - Utilisez uniquement les pièces de rechange et les accessoires qui sont fournis et recommandés par le fabricant. L'utilisation de pièces non originales entraîne la perte immédiate du droit de garantie.

Travailler avec l'appareil :



Veillez à maintenir vos pieds et vos mains à distance des lames de broyage lorsque vous utilisez l'appareil, notamment lors de la mise en marche. Risque de blessure.

- Respectez les mesures de protection contre le bruit et les réglementations locales.
- Il est interdit d'utiliser l'appareil pour concasser des pierres ou bêcher la pelouse. Vous risqueriez d'endommager l'appareil.
- N'utilisez pas l'appareil en cas de pluie, d'intempéries, ni dans un environnement humide (comme par ex. près d'un étang de jardin ou d'une piscine). Travaillez uniquement à la lumière du jour ou avec un bon éclairage.
- N'utilisez l'appareil que si vous vous sentez en état de le faire. N'utilisez pas l'appareil si vous êtes fatigué, déconcentré ou si vous avez consommé de l'alcool ou pris des médicaments. Faites toujours une pause au moment approprié.
- Veillez à conserver une bonne stabilité, notamment lorsque vous utilisez l'appareil sur un endroit pentu. Travaillez toujours perpendiculairement à la pente, jamais vers le haut ni vers le bas. Soyez particulièrement prudent lorsque vous effectuez un changement de direction sur la pente. N'utilisez pas l'appareil sur des pentes excessivement raides.
- En cas de risque de glissement sur le terrain pentu, l'appareil doit être maintenu par une seconde personne à l'aide d'une perche ou d'un câble. La seconde personne doit se trouver au-dessus de l'appareil à une distance suffisante des outils de travail.
- Tenez toujours l'appareil à deux mains pendant l'utilisation.
- Assurez-vous que les poignées sont sèches et propres. Attention lorsque vous allez en marche arrière. Vous pouvez risquer de trébucher !
- Soyez particulièrement prudent si vous faites demi-tour avec la machine ou si quelqu'un s'approche de vous.
- Si le soc du sarcleur est bloqué par un corps hétérogène, éteignez l'appareil et retirez la prise de courant. Retirez le corps hétérogène (par exemple, une racine) avant de remettre l'appareil en service.
- Ne travaillez pas avec un appareil endommagé, incomplet ou modifié sans l'accord du fabricant. N'utilisez surtout pas l'appareil lorsque les dispositifs de protection sont endommagés ou font défaut.
- Ne surchauffez pas l'appareil. Travaillez uniquement conformément à la gamme de puissance indiquée. N'utilisez pas de machines à faible puissance pour des travaux difficiles. N'utilisez pas votre appareil à des fins auxquelles il n'est pas destiné.
- Évitez d'effectuer tout endommagement sur l'appareil. N'ajoutez pas de poids supplémentaires et ne tirez pas l'appareil sur un support solide comme du carrelage ou des marches d'escalier.
- Méfiez-vous des dangers, en particuliers lorsque vous travaillez des sols difficile (pierreux, dur ou similaire).

Interruptions du travail :



Attention ! Une fois l'appareil éteint, les lames de broyage continuent de fonctionner pendant quelques secondes. Attendez qu'elles s'arrêtent complètement. Risque de blessure.

- Il est interdit de soulever ou de transporter l'appareil pendant que le moteur fonctionne. Éteignez l'appareil lorsque vous changez de zone de travail et attendez que les lames de broyage s'arrêtent complètement. Débranchez ensuite la fiche électrique.
- Ne laissez jamais l'appareil sur votre lieu de travail sans surveillance.
- Éteignez l'appareil, attendez que les lames de broyage s'arrêtent complètement et débranchez la fiche électrique :
 - toujours lorsque vous quittez la machine,
 - lorsque vous retirez de la terre et des restes de végétaux,
 - lorsque vous n'utilisez pas l'appareil,
 - lors de tous les travaux de nettoyage et d'entretien,
 - lorsque le câble de branchement est endommagé ou emmêlé,
 - lorsque l'appareil rencontre un obstacle lors de l'utilisation ou que des vibrations inhabituelles surviennent. Dans ce cas, vérifiez si l'appareil a été endommagé et faites-le éventuellement réparer.

- N'utilisez pas l'appareil à proximité de liquides ou de gaz inflammables. Risque d'incendie ou d'explosion en cas de non respect de cette règle.

Entretien et stockage :

- Veillez à ce que tous les écrous, boulons et vis soient bien serrés et que l'appareil soit en bon état.
- N'essayez pas de réparer l'appareil vous-même, à moins que vous ne disposiez des qualifications requises. Confiez tous les travaux qui ne sont pas détaillés dans notre mode d'emploi à notre centre de services.
- Conservez l'endroit à un endroit sec et hors de portée des enfants.
- Servez-vous de votre appareil avec soin. Veillez à ce que les outils soient tranchants et propres afin de pouvoir effectuer un travail de qualité en toute sécurité.
- Respectez les consignes d'entretien.

Sécurité électrique :



Attention ! Il est interdit d'utiliser l'appareil si le câble de branchement électrique et la rallonge sont endommagés. Risque de décharge électrique.

- Maintenez le câble de branchement électrique à distance des outils de coupe. Le câble électrique doit toujours se trouver derrière la personne utilisant l'appareil. Débranchez immédiatement l'appareil si le câble est endommagé au cours de l'utilisation.

Ne touchez en aucun cas le câble électrique tant que la fiche électrique n'a pas été retirée.

- Veillez à ce que la tension électrique concorde avec les indications de la plaque signalétique.
- Évitez tout contact corporel avec les éléments reliés à la terre (par ex. clôtures métalliques, poteaux métalliques).
- L'accouplement de la rallonge doit être protégé contre les éclaboussures, être composé en caoutchouc ou recouvert de caoutchouc. N'utilisez que des rallonges qui sont destinées à une utilisation en extérieur et présentent le marquage correspondant. Le profil du toron de la rallonge doit présenter $2,5 \text{ mm}^2$ minimum. Déroulez toujours entièrement un tambour de câble avant utilisation. Contrôlez si le câble est endommagé.
- Pour fixer la rallonge, utilisez la suspension de câble prévue à cet effet.
- Ne portez pas l'appareil par le câble. Ne vous servez pas du câble pour retirer la fiche de la prise. Protégez le câble de la chaleur, de l'huile et des bords tranchants.
- Raccordez l'appareil à une prise protégée par un disjoncteur différentiel (Residual Current Device) réagissant dès que l'intensité dépasse 30 mA.

Autres risques

Même si vous utilisez cet outil électrique de manière conforme, il existe malgré tout d'autres risques.

Les dangers suivants peuvent se produire en fonction de la méthode de construction et du modèle de cet outil électrique :

- a) Coupures
- b) Dommages affectant l'ouïe si aucune protection d'ouïe appropriée n'est portée.
- c) Ennuis de santé engendrés par les vibrations affectant les bras et les mains si l'appareil est utilisé pendant une longue période ou s'il n'est pas employé de manière conforme ou correctement entretenu.



Avvertissement ! Pendant son fonctionnement cet outil électrique produit un champ électromagnétique qui, dans certaines circonstances, peut perturber des implants médicaux actifs ou passifs. Pour diminuer le risque de blessures graves ou mortelles, nous recommandons aux personnes portant des implants médicaux de consulter leur médecin et le fabricant de l'implant médical avant d'utiliser cette machine.

Instructions de montage



Débranchez la fiche électrique avant d'effectuer tout travail sur l'appareil.



Veillez lors du montage à ne pas pincer le câble de l'appareil (21) et à ce qu'il ait suffisamment de jeu.

A Monter/démonter les roues

Monter les roues


1. Montez les roues (6) à droite et à gauche sur le châssis (5).
2. Enfichez respectivement une rondelle (22) à droite et à gauche sur le châssis (5).
3. Enfichez respectivement un anneau de blocage (23) au travers du châssis (5).
4. Glissez les anneaux de blocage (23) sur les extrémités du châssis (5).
5. Clipsez de chaque côté un capuchon de roue (24) dans les roues (6).

Démonter les roues

1. Saisissez les capuchons de roue (24) et retirez-les.
2. Retirez les anneaux de blocage (23).
3. Retirez les rondelles (22).
4. Enlevez les roues (6) du châssis (5) en tirant.


B Montage des longerons de poignée

1. Fixez le longeron central (3) sur le longeron inférieur (4). Pour la fixation, utilisez une vis, un écrou à ailettes et une rondelle (11).
2. Fixez le longeron de poignée (1) sur le longeron central (3). Pour la fixation, utilisez une vis, un écrou à ailettes et une rondelle (11).

 Lorsque le montage est correct, les extrémités de la poignée sont orientées à l'opposé de la face avant de l'appareil (voir figure **B**).

3. Fixez le câble de l'appareil (21) à l'aide des serre-câbles (10).

Utilisation


 Respectez la protection sonore et les directives locales.

C Avant la mise en service


1. Dépliez les longerons (1+3).
2. Fixez les longerons (1+3) avec les écrous à ailettes (11).
3. D'une main, tenez fermement l'appareil par le longeron central (3).
4. Détachez le verrouillage du châssis (18) en tirant sur l'anneau.
5. Basculez sur l'une des positions de travail (20).

Position (20.1) : Position de travail sans limite de profondeur

Position (20.2) : Position de travail avec limite de profondeur ;

 Les deux positions (20.2) sont recommandées uniquement sur un sol déjà préparé/souple.

D Mise en marche et arrêt

 Avant de mettre l'appareil en marche, veillez à ce qu'il ne soit pas en contact avec d'autres objets et tenez-le fermement à deux mains.

1. Branchez le câble de rallonge au câble d'alimentation (2) de l'appareil.
2. Pour le système anti-traction, formez une boucle avec l'extrémité de la rallonge et accrochez-la dans le système anti-traction (12).
3. Branchez l'appareil à la tension électrique.
4. Pour mettre l'appareil en marche, appuyez sur le bouton de déverrouillage (13) situé sur la poignée et ensuite sur le levier de démarrage (14). Relâchez le bouton de déverrouillage.

Les lames de broyage (7) commencent à tourner et s'enfoncent dans le sol.

- Relâchez le levier de démarrage (14) pour arrêter l'appareil.



Attention ! Une fois l'appareil éteint, les lames de broyage (7) continuent de fonctionner pendant quelques secondes. Ne touchez pas les lames de broyage (7) en rotation. Risque de blessure.

Consignes de travail



Tenez toujours l'appareil à deux mains pendant l'utilisation et maintenez vos pieds à distance de l'appareil. Risque d'accident pouvant être provoqué par les lames de broyage (7). Attention lorsque vous allez en marche arrière. Vous pouvez risquer de trébucher !



Ne pas toucher l'engrenage - Il peut être brûlant après une utilisation prolongée. Risque de brûlure !



Éteignez l'appareil après utilisation et pour le transport, débranchez la fiche électrique et attendez que les lames de broyage (7) s'arrêtent complètement.



Vous évitez des risques des blessures et des dommages de l'appareil :

- Ne soulevez ou ne tirez jamais l'appareil lorsque le moteur fonctionne.
- Soulevez l'appareil lorsque vous souhaitez le transporter sur des surfaces dures

comme le carrelage ou les marches d'escaliers.

- Introduisez l'appareil dans le sol à vitesse réduite dans des couloirs les plus droits possibles. Marcher, ne jamais courir avec la machine
 - Travaillez toujours en vous éloignant de la prise. Assurez-vous que le câble reste à distance de la zone de travail.
 - Vous pouvez au besoin démonter les deux lames de broyage (7) externes pour réduire la largeur de travail, voir figure E :
- Tirez la goupille sur le boulon (15) et retirez le boulon (15).
 - Retirez la partie extérieure de la lame de broyage (7) de l'arbre d'entraînement (16).



Protection anti-surcharge: le moteur s'arrête automatiquement en cas de surcharge. L'appareil n'est de nouveau prêt à l'emploi qu'une fois qu'il a entièrement refroidi.

Nettoyage/entretien



Confiez les travaux qui ne sont pas détaillés dans notre mode d'emploi à notre centre de services. Utilisez uniquement des pièces originales.



Éteignez l'appareil avant tous les travaux d'entretien et de nettoyage, débranchez la fiche électrique et attendez que les lames de broyage (7) s'arrêtent complètement.

Effectuez régulièrement les travaux de nettoyage et d'entretien suivants. Ceci garantit une utilisation longue et fiable :

Travaux d'entretien et de nettoyage généraux



N'éclaboussez jamais l'appareil avec de l'eau (notamment sous pression) et ne le nettoyez pas sous l'eau courante.



Portez des gants de protection lors des travaux d'entretien et de nettoyage afin d'éviter de vous blesser en vous coupant.

Nettoyez la totalité de l'appareil après chaque utilisation. Veillez à ce que l'appareil soit toujours propre. N'utilisez pas de produits nettoyeurs, ni de produits solvants.

- Enlevez à l'aide d'une brosse ou d'un chiffon sec les restes de terre et de saletés adhérant à la lame de broyage (7), l'arbre d'entraînement (E 16), la surface de l'appareil et aux orifices d'aération.
- Pulvérisez ou frottez les lames de broyage à l'aide d'une huile biodégradable.
- Nettoyez les poignées sales à l'aide d'un chiffon humide.
- Contrôlez avant chaque utilisation si l'appareil présente des vices évidents tels que des pièces détachées, usées ou endommagées. Vérifiez si tous les écrous, les boulons et les vis sont bien serrés.
- Contrôlez si les protections et les dispositifs de protection sont endommagés et s'ils sont correctement mis en place. Remplacez-les le cas échéant.

E Remplacer les lames de broyage

L'appareil est doté de 6 lames de broyage (7) (2 lames simples et 2 lames doubles) faciles à remplacer par paire.



Remplacez toujours les deux paires de lames en même temps afin d'éviter l'endommagement de l'appareil dû à un déséquilibre.



Éteignez l'appareil, débranchez la fiche électrique et attendez que les lames de broyage (7) s'arrêtent complètement.

1. Tirez la goupille sur le boulon (15) et retirez le boulon (15).
2. Retirez la partie extérieure de la lame de broyage (7) de l'arbre d'entraînement (16).
3. Dévissez l'écrou autobloquant (clé de 13) de la vis à six pans (17) (clé de 14) et retirez la partie intérieure de la lame de broyage (7) de l'arbre d'entraînement (16).
4. Nettoyez l'arbre d'entraînement avec de l'huile biodégradable.
5. Glissez les nouvelles lames de broyage (7) sur l'arbre d'entraînement (16) de sorte que les perforations du porte-lames correspondent aux trous sur l'arbre d'entraînement (16).



Vérifiez si le sens de rotation des lames de broyage est correct. Le bord en biais des lames de broyage (7) doit être orienté dans le sens de rotation des lames de broyage (7) vers le sol. Le sens de rotation est indiqué par une flèche sur le carter de l'appareil.

6. Insérez la vis à six pans (17) dans la perforation la plus près de la transmission (8) et vissez un nouvel écrou autobloquant.

7. Poussez le boulon (15) dans la perforation extérieure et sécurisez-le avec la goupille.



Installez la goupille du boulon (15) de sorte qu'elle se ferme dans le sens contraire du sens de rotation des lames de broyage

C Transport

L'appareil dispose d'une position de transport et de trois positions de travail

1. D'une main, tenez fermement l'appareil par le longeron central (3).
2. Pour modifier la position, détachez le verrouillage du châssis (18) en tirant sur l'anneau.
3. Sélectionnez la position de transport (19).
4. Pour travailler, basculez sur l'une des positions de travail (20).

Stockage

- Attendez que le moteur refroidisse avant de le ranger dans des pièces fermées.
- Conservez l'appareil dans un état propre, à un endroit sec et hors de portée des enfants.
- N'emballez pas l'appareil dans des sacs en plastique car de l'humidité pourrait se former.

Replier l'appareil

L'appareil peut être replié afin de prendre moins de place.



Desserrez les écrous à ailettes (11) et repliez les longerons (1+3), comme illustré. **Les câbles ne doivent pas être coincés.**

Détachez le verrouillage du châssis (18) en tirant sur l'anneau et sélectionnez la position de transport (19).



Ne pas utiliser l'appareil lorsque le manche est rabattu. Vous risquez de vous blesser.

Recyclage/protection de l'environnement

Introduisez l'appareil, les accessoires et l'emballage dans un circuit de recyclage respectueux de l'environnement.



Les appareils électriques ne doivent pas être jetés avec les déchets ménagers. Le symbole de la poubelle barrée signifie que ce produit ne doit pas être jeté avec les déchets ménagers à la fin de sa durée de vie.

Directive 2012/19/UE sur les déchets d'équipements électriques et électroniques : les consommateurs sont légalement tenus de recycler, dans le respect de l'environnement, les équipements électriques et électroniques arrivés en fin de vie. Cela permet de garantir une valorisation écologique et respectueuse des ressources.

Suivant la transposition en droit national, vous pouvez disposer des possibilités suivantes :

- Restitution à un point de vente,
- Restitution à un point de collecte officiel,
- Renvoi au fabricant / au distributeur.

Ne sont pas concernés les accessoires qui accompagnent les appareils usagés et les moyens auxiliaires sans composants électriques.



Le produit est recyclable, est soumis à une responsabilité élargie du fabricant et est collecté dans le cadre du tri sélectif.



Portez le carton à un point de recyclage.

Garantie

Chère cliente, cher client,

Ce produit bénéficie d'une garantie de 3 ans, valable à compter de la date d'achat.

En cas de manques constatés sur ce produit, vous disposez des droits légaux contre le vendeur du produit. Ces droits légaux ne sont pas limités par notre garantie présentée par la suite.

Article L217-4 du Code de la consommation

Le vendeur livre un bien conforme au contrat et répond des défauts de conformité existant lors de la délivrance.

Il répond également des défauts de conformité résultant de l'emballage, des instructions de montage ou de l'installation lorsque celle-ci a été mise à sa charge par le contrat ou a été réalisée sous sa responsabilité.

Article L217-5 du Code de la consommation

Le bien est conforme au contrat :

1° S'il est propre à l'usage habituellement attendu d'un bien semblable et, le cas échéant :

- s'il correspond à la description donnée par le vendeur et possède les qualités que celui-ci a présentées à l'acheteur sous forme d'échantillon ou de modèle ;

- s'il présente les qualités qu'un acheteur peut légitimement attendre eu égard aux déclarations publiques faites par le vendeur, par le producteur ou par son représentant, notamment dans la publicité ou l'étiquetage ;

2° Ou s'il présente les caractéristiques définies d'un commun accord par les parties ou être propre à tout usage spécial recherché par l'acheteur, porté à la connaissance du vendeur et que ce dernier a accepté.

Article L217-16 du Code de la consommation

Lorsque l'acheteur demande au vendeur, pendant le cours de la garantie commerciale qui lui a été consentie lors de l'acquisition ou de la réparation d'un bien meuble, une remise en état couverte par la garantie, toute période d'immobilisation d'au moins sept jours vient s'ajouter à la durée de la garantie qui restait à courir. Cette période court à compter de la demande d'intervention de l'acheteur ou de la mise à disposition pour réparation du bien en cause, si cette mise à disposition est postérieure à la demande d'intervention.

Indépendamment de la garantie commerciale souscrite, le vendeur reste tenu des défauts de conformité du bien et des vices rédhibitoires dans les conditions prévues aux articles L217-4 à L217-13 du Code de la consommation et aux articles 1641 à 1648 et 2232 du Code Civil.

Article L217-12 du Code de la consommation

L'action résultant du défaut de conformité se prescrit par deux ans à compter de la délivrance du bien.

Conditions de garantie

Le délai de garantie débute avec la date d'achat. Veuillez conserver soigneusement le ticket de caisse original. En effet, ce document vous sera réclamé comme preuve d'achat.

Si un défaut de matériel ou un défaut de fabrication se présente au cours des trois ans suivant la date d'achat de ce produit, nous réparons gratuitement ou remplaçons ce produit - selon notre choix. Cette garantie suppose que l'appareil défectueux et le justificatif d'achat (ticket de caisse) nous soient présentés durant cette période de trois ans et que la nature du manque et la manière dont celui-ci est apparu soient explicités par écrit dans un bref courrier.

Si le défaut est couvert par notre garantie, le produit vous sera retourné, réparé ou remplacé par un neuf. Aucune nouvelle période de garantie ne débute à la date de la réparation ou de l'échange du produit.

Durée de garantie et demande légale en dommages-intérêts

La durée de garantie n'est pas prolongée par la garantie. Ce point s'applique aussi aux pièces remplacées et réparées. Les dommages et les manques éventuellement constatés dès l'achat doivent immédiatement être signalés après le déballage. A l'expiration du délai de garantie les réparations occasionnelles sont à la charge de l'acheteur.

Volume de la garantie

L'appareil a été fabriqué avec soin, selon de sévères directives de qualité et il a été entièrement contrôlé avant la livraison.

La garantie s'applique aux défauts de matériel ou aux défauts de fabrication.

Cette garantie ne s'étend pas aux parties du produit qui sont exposées à une usure normale et peuvent être donc considérées

comme des pièces d'usure (par exemple le disque abrasif, le flasque de serrage) ou pour des dommages affectant les parties fragiles (par exemple les commutateurs).

Cette garantie prend fin si le produit endommagé n'a pas été utilisé ou entretenu d'une façon conforme. Pour une utilisation appropriée du produit, il faut impérativement respecter toutes les instructions citées dans le manuel de l'opérateur. Les actions et les domaines d'utilisation déconseillés dans la notice d'utilisation ou vis-à-vis desquels une mise en garde est émise, doivent absolument être évités.

Le produit est conçu uniquement pour un usage privé et non pour un usage industriel. En cas d'emploi impropre et incorrect, de recours à la force et d'interventions entreprises et non autorisées par notre succursale, la garantie prend fin.

Les pièces détachées indispensables à l'utilisation du produit sont disponibles pendant la durée de la garantie du produit.

Article 1641 du Code civil

Le vendeur est tenu de la garantie à raison des défauts cachés de la chose vendue qui la rendent impropre à l'usage auquel on la destine, ou qui diminuent tellement cet usage que l'acheteur ne l'aurait pas acquise, ou n'en aurait donné qu'un moindre prix, s'il les avait connus.

Article 1648 1er alinéa du Code civil

L'action résultant des vices rédhibitoires doit être intentée par l'acquéreur dans un délai de deux ans à compter de la découverte du vice.

Marche à suivre dans le cas de garantie

Pour garantir un traitement rapide de votre demande, veuillez suivre les instructions suivantes :

- Tenez vous prêt à présenter, sur demande, le ticket de caisse et le numéro d'identification (IAN 436512_2304) comme preuve d'achat.
- Vous trouverez le numéro d'article sur la plaque signalétique.
- Si des pannes de fonctionnement ou d'autres manques apparaissent, prenez d'abord contact, par **téléphone** ou par **e-Mail**, avec le service après-vente dont les coordonnées sont indiquées ci-dessous. Vous recevrez alors des renseignements supplémentaires sur le déroulement de votre réclamation.
- En cas de produit défectueux vous pouvez, après contact avec notre service clients, envoyer le produit, franco de port à l'adresse de service après-vente indiquée, accompagné du justificatif d'achat (ticket de caisse) et en indiquant quelle est la nature du défaut et quand celui-ci s'est produit. Pour éviter des problèmes d'acceptation et des frais supplémentaires, utilisez absolument seulement l'adresse qui vous est donnée. Assurez-vous que l'expédition ne se fait pas en port dû, comme marchandises encombrantes, envoi express ou autre taxe spéciale. Veuillez renvoyer l'appareil, y compris tous les accessoires livrés lors de l'achat et prenez toute mesure pour avoir un emballage de transport suffisamment sûr.

Service Réparations

Vous pouvez, contre paiement, faire exécuter par notre service, des réparations **qui ne font pas partie de la garantie**. Nous vous enverrons volontiers un devis estimatif. Nous ne pouvons traiter que des appareils qui ont été correctement emballés et qui ont envoyés suffisamment affranchis.

Attention: veuillez renvoyer à notre agence de service votre appareil nettoyé et avec une note indiquant le défaut constaté. Les appareils envoyés en port dû - comme marchandises encombrantes, en envoi express ou avec toute autre taxe spéciale ne seront pas acceptés. Nous exécutons gratuitement la mise aux déchets de vos appareils défectueux renvoyés.

Service-Center

FR

Service France

Tel.: 0800 919270

E-Mail: grizzly@lidl.fr**IAN 436512_2304**

Importateur

Veuillez noter que l'adresse suivante n'est pas une adresse de service après-vente. Contactez d'abord le service après-vente cité plus haut.

Grizzly Tools GmbH & Co. KG

Stockstädter Straße 20
63762 Großostheim
Allemagne
www.grizzlytools.de

Pièces de rechange/Accessoires

Vous obtiendrez des pièces de rechange et des accessoires à l'adresse www.grizzlytools.shop

Les pièces détachées indispensables à l'utilisation du produit sont disponibles pendant la durée de la garantie du produit.

Si vous avez des problèmes lors du passage de la commande, merci d'utiliser le formulaire de contact. Pour toute autre question, adressez-vous au "Service-Center" (voir page 18).

Aperçu	Vue éclatée	Désignation	Réf. de commande
7	1-4, 20-22	Jeu de lames de broyage droite/gauche	91110050
5, 6, A 22-24	52-55	Jeu de roues droite/gauche	91110053
11	71-74	Vis, écrou à ailettes, rondelle	91110056
	45-46	Jeu de balais de charbon	91110052

Diagnostic de pannes

Problème	Cause possible	Dépannage
L'outil ne démarre pas	Absence de tension de réseau	Contrôler prise de courant, câble de raccordement au secteur, câble, fiche secteur, le cas échéant réparation par un électricien. Contrôler le disjoncteur du bâtiment
	Bouton de déverrouillage (D 13) et/ou levier de démarrage (D 14) défectueux	Réparation par le service après-vente
	Balais de carbone usés	
Bruits étranges	Défaut du moteur	
	Lames de broyage (7) bloquées	Débloquer les lames de broyage
	Lames de broyage (7) endommagées	Remplacer les lames de broyage
Mauvais rendement de travail L'appareil fonctionne difficilement	Vis et écrous, etc. détachés ou usés	Vérifiez la bonne fixation de toutes les vis, écrous, etc. et resserrez-les le cas échéant. Contactez le service après-vente si les bruits persistent.
	Lames de broyage (7) incorrectement montées	Monter correctement les lames de broyage
Fortes vibrations	Lames de broyage (7) émoussées ou endommagées	Remplacer les lames de broyage (7)
	Profondeur de travail trop basse	Ajuster la profondeur de travail

Inhalt

Einleitung	21
Bestimmungsgemäße	
Verwendung	21
Allgemeine Beschreibung	22
Lieferumfang.....	22
Übersicht.....	22
Funktionsbeschreibung.....	22
Technische Daten	22
Sicherheitshinweise	23
Symbole in der Betriebsanleitung.....	23
Bildzeichen auf dem Gerät.....	23
Allgemeine Sicherheitshinweise.....	24
Restrisiken.....	29
Montageanleitung	29
Räder montieren/demontieren.....	29
Griffholme montieren.....	29
Bedienung	30
Vor der Inbetriebnahme.....	30
Ein- und Ausschalten.....	30
Arbeitshinweise.....	30
Reinigung/Wartung	31
Allgemeine Reinigungs- und	
Wartungsarbeiten.....	31
Hackmesser austauschen.....	32
Transport	32
Lagerung	32
Entsorgung/Umweltschutz	33
Garantie	33
Reparatur-Service	35
Service-Center	35
Importeur	35
Ersatzteile/Zubehör	35
Fehlersuche	36
Original-EG-	
Konformitätserklärung	39
Explosionszeichnung	41

Einleitung

Herzlichen Glückwunsch zum Kauf Ihres neuen Gerätes. Sie haben sich damit für ein hochwertiges Gerät entschieden. Dieses Gerät wurde während der Produktion auf Qualität geprüft und einer Endkontrolle unterzogen. Die Funktionsfähigkeit Ihres Gerätes ist somit sichergestellt.



Die Betriebsanleitung ist Bestandteil dieses Gerätes. Sie enthält wichtige Hinweise für Sicherheit, Gebrauch und Entsorgung. Machen Sie sich vor der Benutzung des Gerätes mit allen Bedien- und Sicherheitshinweisen vertraut. Benutzen Sie das Gerät nur wie beschrieben und für die angegebenen Einsatzbereiche. Bewahren Sie die Betriebsanleitung gut auf und händigen Sie alle Unterlagen bei Weitergabe des Gerätes an Dritte mit aus.

Bestimmungsgemäße Verwendung

Das Gerät ist für das Hacken und Zerkleinern grobscholligen Bodens und für die Einarbeitung von Dünger, Torf und Kompost im häuslichen Bereich bestimmt. Jede andere Verwendung, die in dieser Betriebsanleitung nicht ausdrücklich zugelassen wird, kann zu Schäden am Gerät führen und eine ernsthafte Gefahr für den Benutzer darstellen. Der Benutzer ist für Unfälle oder Schäden an anderen Menschen oder deren Eigentum verantwortlich. Das Gerät ist zum Gebrauch durch Erwachsene bestimmt. Kinder sowie Personen, die mit dieser Betriebsanleitung nicht vertraut sind, dürfen das Gerät nicht benutzen. Die Benutzung des Gerätes bei Regen oder feuchter Umgebung ist verboten. Dieses Gerät ist nicht zur gewerblichen

Nutzung geeignet. Bei gewerblichem Einsatz erlischt die Garantie.

Der Hersteller haftet nicht für Schäden, die durch bestimmungswidrigen Gebrauch oder falsche Bedienung verursacht wurden.

Allgemeine Beschreibung



Die Abbildung der wichtigsten Funktionsteile finden Sie auf der vorderen und hinteren Ausklappseite.

Lieferumfang

Nehmen Sie das Gerät vorsichtig aus der Packung und prüfen Sie, ob die nachfolgenden Teile vollständig sind:

- Gerät
- Griffholm
- 2x Mittelholm
- 2x Rad mit Radkappe
- 2x Sicherungsring
- 2x Unterlegscheibe
- 4x Schraube
- 4x Flügelmutter
- 4x Unterlegscheibe
- 1x Kabelklemme
- Betriebsanleitung

Übersicht

- 1 Griffholm
- 2 Netzanschlussleitung
- 3 Mittelholm
- 4 Unterer Holm
- 5 Fahrgestell
- 6 Rad
- 7 Hackmesser
- 8 Getriebe
- 9 Motorgehäuse
- 10 Kabelklemme
- 11 Schraube, Flügelmutter, Unterlegscheibe

- D** 12 Zugentlastung
- D** 13 Entriegelungsknopf
- D** 14 Starthebel
- E** 15 Bolzen mit Sicherungsbügel
- E** 16 Antriebswelle
- E** 17 Mutter (selbtsichernd), Sechskantschraube
- C** 18 Verriegelung Fahrgestell
- C** 19 Transportposition
- C** 20 Arbeitsposition
- C** 20.1 Arbeitsposition (ohne Tiefenbegrenzung)
- C** 20.2 Arbeitsposition (mit Tiefenbegrenzung)
- B** 21 Gerätekabel
- A** 22 Unterlegscheibe
- A** 23 Sicherungsring
- A** 24 Radkappe

Funktionsbeschreibung

Der handgeführte Gartenkultivator ist mit einem wartungsfreien Elektromotor und einem Getriebe mit Ölbadschmierung ausgestattet.

Als Schneideeinrichtung besitzt das Gerät 6 rotierende, gehärtete Hackmesser, die selbsttätig in den Boden eindringen. Die Griffholme sind zur besseren Lagerung klappbar.

Die Funktion der Bedienteile entnehmen Sie bitte den nachfolgenden Beschreibungen.

Technische Daten

GartenkultivatorPGK 1500 A1

Aufnahmeleistung des Motors (P) .. 1500 W
 Nenneingangsspannung (U)..... 230 V~; 50 Hz
 Leerlaufdrehzahl (n₀).....380 min⁻¹

Schutzklasse	□ II
Schutzart.....	IPX4
Arbeitsbreite	max. 40 cm
Arbeitstiefe.....	max. 20 cm
Anzahl der Hackmesser	6
Gewicht (m)	10,5 kg
Schalldruckpegel (L_{pA}).....	80,9 dB, $K_{pA} = 3$ dB
Schallleistungspegel (L_{WA}) gemessen.....	91,2 dB, $K_{WA} = 1,99$ dB
garantiert.....	93 dB
Vibration am Handgriff (a_{hw})	$<2,5$ m/s ² , $K = 1,5$ m/s ²

Lärm- und Vibrationswerte wurden entsprechend den in der Konformitätserklärung genannten Normen und Bestimmungen ermittelt.

Der angegebene Schwingungsemissionswert ist nach einem genormten Prüfverfahren gemessen worden und kann zum Vergleich eines Elektrowerkzeugs mit einem anderen verwendet werden.

Der angegebene Schwingungsemissionswert kann auch zu einer einleitenden Einschätzung der Aussetzung verwendet werden.



Warnung: Der Schwingungsemissionswert kann sich während der tatsächlichen Benutzung des Elektrowerkzeugs von dem Angabewert unterscheiden, abhängig von der Art und Weise, in der das Elektrowerkzeug verwendet wird.

Es besteht die Notwendigkeit, Sicherheitsmaßnahmen zum Schutz des Bedieners festzulegen, die auf einer Abschätzung der Aussetzung während der tatsächlichen Benutzungsbedingungen beruhen (hierbei sind alle Anteile des Betriebszyklus zu berücksichtigen, beispielsweise Zeiten, in de-

nen das Elektrowerkzeug abgeschaltet ist und solche, in denen es zwar eingeschaltet ist, aber ohne Belastung läuft).

Sicherheitshinweise

Dieser Abschnitt behandelt die grundlegenden Sicherheitsvorschriften bei der Arbeit mit dem Gartenkultivator.

Symbole in der Betriebsanleitung



Gefahrenzeichen mit Angaben zur Verhütung von Personen- oder Sachschäden



Es besteht Verbrennungsgefahr!



Gebotszeichen mit Angaben zur Verhütung von Schäden



Netzstecker ziehen



Tragen Sie bei Reinigungs- und Wartungsarbeiten Schutzhandschuhe, um Schnittverletzungen zu vermeiden



Hinweiszeichen mit Informationen zum besseren Umgang mit dem Gerät

Bildzeichen auf dem Gerät



Achtung! Betriebsanleitung lesen.



Achtung! Vor Regen und Nässe schützen



Tragen Sie Schutzhandschuhe



Tragen Sie Sicherheitsschuhe



Tragen Sie eine Schutzbrille.



Verletzungsgefahr durch weggeschleuderte Teile!
Umstehende Personen aus dem Gefahrenbereich fernhalten



Achtung! Vor Reinigungs- und Wartungsarbeiten Gerät ausschalten und Netzstecker ziehen



Gefahr durch beschädigte Netzanschlussleitung!
Netzanschlussleitung von den Hackmessern fernhalten



Verletzungsgefahr durch rotierende Teile! Nach dem Ausschalten laufen Hackmesser nach. Stillstand abwarten.



Laufrichtung



Angabe des Schalleistungspegels L_{WA} in dB



Schutzklasse II (Doppelisolierung)



Elektrogeräte gehören nicht in den Hausmüll

Allgemeine Sicherheitshinweise



Warnung! Dieses Gerät kann bei unsachgemäßem Gebrauch ernsthafte Verletzungen verursachen. Bevor Sie mit dem Gerät arbeiten, lesen Sie sorgfältig die Betriebsanleitung und machen Sie sich mit allen Bedienteilen gut vertraut.



Wenn die Anschlussleitung dieses Gerätes beschädigt wird, muss sie durch eine besondere Anschlussleitung ersetzt werden, die vom Hersteller oder seinem Kundendienst erhältlich ist.



Lesen Sie zudem folgende Sicherheitshinweise, um Personen- und Sachschäden zu vermeiden:

Vorbereitung:

- Dieses Gerät ist nicht dafür bestimmt, durch Personen mit eingeschränkten physischen, sensorischen oder geistigen Fähigkeiten oder Mangel an Erfahrung und/oder Mangel an Wissen benutzt zu werden; es sei denn, sie werden durch eine für ihre Sicherheit zuständige Person

beaufsichtigt oder erhalten von ihr Anweisungen, wie das Gerät zu benutzen ist.

- Kinder müssen beaufsichtigt werden, um sicherzustellen, dass sie nicht mit dem Gerät spielen.
- Das Gerät darf nur von ausreichend geschulten Personen betrieben werden.
- Erlauben Sie niemals Kindern und anderen Personen, die die Betriebsanleitung nicht kennen, das Gerät zu benutzen. Örtliche Bestimmungen können das Mindestalter der Bedienungsperson festlegen.
- Setzen Sie das Gerät niemals ein, während Personen, insbesondere Kinder und Haustiere, in der Nähe sind.
- Denken Sie daran, dass der Benutzer für Unfälle mit anderen Personen oder deren Eigentum verantwortlich ist.
- Machen Sie sich mit Ihrer Umgebung vertraut und achten Sie auf mögliche Gefahren, die beim Arbeiten unter Umständen überhört werden können.
- Überprüfen Sie vollständig das Gelände, auf dem das Gerät eingesetzt wird, und entfernen Sie Steine, Stöcke, Drähte oder andere Fremdkörper, die erfasst und weggeschleudert werden können.
- Tragen Sie geeignete Arbeitskleidung wie festes Schuhwerk mit rutschfester Sohle und eine robuste, lange Hose. Benutzen Sie das Gerät nicht, wenn Sie barfuß gehen oder offene Sandalen tragen.
- Tragen Sie persönliche Schutzausrüstung und immer eine Schutzbrille. Das Tragen persönlicher Schutzausrüstung, wie rutschfeste Sicherheitsschuhe, Schutzhelm oder Gehörschutz, verringert das Risiko von Verletzungen.
- Schalten Sie zur Vermeidung von Schnittverletzungen das Gerät nicht ein, wenn es sich nicht in Arbeitsposition befindet.
- Führen Sie vor jeder Benutzung eine Sichtprüfung des Gerätes durch. Benutzen Sie das Gerät nicht, wenn Sicherheitseinrichtungen (z. B. Einschaltperre oder Sicherheitsabdeckung), Teile der Schneideinrichtung oder Bolzen fehlen, abgenutzt oder beschädigt sind. Prüfen Sie insbesondere die Netzanschlussleitung und den Starthebel auf Beschädigung.
- Zur Vermeidung einer Unwucht dürfen beschädigte Werkzeuge und Bolzen nur satzweise ausgetauscht werden.
- Benutzen Sie nur Ersatz- und Zubehörteile, die vom Hersteller geliefert und empfohlen werden. Der Einsatz von Fremdteilen führt zum sofortigen Verlust des Garantieanspruches.

Arbeiten mit dem Gerät:



Halten Sie Füße und Hände beim Arbeiten, insbesondere bei der Inbetriebnahme, von den Hackmessern fern. Es besteht Verletzungsgefahr!

- Beachten Sie den Lärmschutz und örtliche Vorschriften.
- Das Gerät darf nicht zum Zerkleinern von Steinen oder zum Umgraben von Rasenflächen verwendet werden. Es besteht die Gefahr, das Gerät zu beschädigen.
- Benutzen Sie das Gerät nicht bei Regen, bei schlechter Witterung, in feuchter Umgebung (wie z. B. an Gartenteichen oder Schwimmbecken). Arbeiten Sie nur bei Tageslicht oder guter Beleuchtung.
- Gehen Sie mit Vernunft an die Arbeit. Arbeiten Sie mit dem Gerät nicht, wenn Sie müde oder unkonzentriert sind oder nach der Einnahme von Alkohol oder Tabletten. Legen Sie immer rechtzeitig eine Arbeitspause ein.
- Achten Sie beim Arbeiten auf einen sicheren Stand, insbesondere an Hängen. Arbeiten Sie immer quer zum Hang, niemals auf- oder abwärts. Seien Sie besonders vorsichtig, wenn Sie die Fahrtrichtung am Hang ändern. Arbeiten Sie nicht an übermäßig steilen Hängen.
- Besteht im abschüssigen Gelände die Gefahr des Abrutschens, so ist das Gerät von einer Begleitperson mit einer Stange oder einem Seil zu halten. Die Begleitperson muss sich oberhalb des Gerätes in ausreichendem Abstand von den Arbeitswerkzeugen befinden.
- Halten Sie das Gerät während der Arbeit immer mit beiden Händen gut fest.
- Führen Sie das Gerät nur im Schritttempo.
- Achten Sie darauf, dass die Griffe trocken und sauber sind. Achtung beim Rückwärtsgehen, es besteht Stolpergefahr!
- Seien Sie besonders vorsichtig, wenn Sie das Gerät wenden oder zu sich heranziehen.
- Falls es zu einer Blockierung der Hackmesser durch einen Fremdkörper kommt, schalten Sie das Gerät aus und ziehen Sie den Netzstecker. Entfernen Sie den Fremdkörper (z. B. Wurzel), bevor Sie das Gerät wieder in Betrieb nehmen.
- Arbeiten Sie nicht mit einem beschädigten, unvollständigen oder ohne die Zustimmung des Herstellers umgebauten Gerät. Arbeiten Sie insbesondere nicht mit beschädigten oder fehlenden Sicherheitseinrichtungen.

- Überlasten Sie Ihr Gerät nicht. Arbeiten Sie nur im angegebenen Leistungsbereich. Verwenden Sie keine leistungsschwachen Geräte für schwere Arbeiten. Benutzen Sie Ihr Gerät nicht für Zwecke, für die es nicht bestimmt ist.
- Vermeiden Sie Beschädigungen am Gerät. Bringen Sie keine Zusatzgewichte an und ziehen Sie das Gerät nicht über festen Untergrund wie Fliesen oder Treppen.
- Entfernen Sie regelmäßig Pflanzen und Wurzelreste im Bereich der Antriebswelle. Sie vermeiden damit eine Überlastung und Beschädigung des Gerätes.
- Achten Sie auf besondere Gefahren beim Arbeiten auf schwierigen (steinigen, harten oder ähnlichen) Böden.

Arbeitsunterbrechungen:



Achtung! Nach dem Ausschalten des Gerätes drehen sich die Hackmesser noch für einige Sekunden nach. Warten Sie, bis die Hackmesser stillstehen. Es besteht Verletzungsgefahr.

- Das Gerät darf nicht angehoben oder transportiert werden, solange der Motor läuft. Schalten Sie beim Wechseln des Arbeitsbereiches das Gerät ab und

warten Sie, bis die Hackmesser stillstehen. Ziehen Sie dann den Netzstecker.

- Hinterlassen Sie das Gerät nie unbeaufsichtigt am Arbeitsplatz.
- Schalten Sie das Gerät aus, warten Sie auf den Stillstand der Hackmesser und ziehen Sie den Netzstecker immer,
 - wenn Sie das Gerät verlassen,
 - wenn Sie Boden- und Pflanzenteile entfernen,
 - wenn das Gerät nicht verwendet wird,
 - bei allen Wartungs- und Reinigungsarbeiten,
 - wenn die Anschlussleitung beschädigt oder verheddert ist,
 - wenn das Gerät beim Arbeiten auf ein Hindernis trifft oder wenn ungewohnte Vibrationen auftreten. Untersuchen Sie in diesem Fall das Gerät auf Beschädigungen und lassen Sie es ggf. reparieren.
- Benutzen Sie das Gerät nicht in der Nähe von entzündbaren Flüssigkeiten oder Gasen. Bei Nichtbeachtung besteht Brand- oder Explosionsgefahr.

Wartung und Lagerung:

- Sorgen Sie dafür, dass alle Muttern, Bolzen und Schrauben fest angezogen sind und das Gerät in einem sicheren Arbeitszustand ist.

- Versuchen Sie nicht, das Gerät selbst zu reparieren, es sei denn, Sie besitzen hierfür eine Ausbildung. Lassen Sie sämtliche Arbeiten, die nicht in dieser Betriebsanleitung angegeben werden, von unserem Service-Center ausführen.
- Bewahren Sie das Gerät an einem trockenen Ort und außerhalb der Reichweite von Kindern auf.
- Behandeln Sie Ihr Gerät mit Sorgfalt. Halten Sie die Werkzeuge scharf und sauber, um besser und sicherer arbeiten zu können.
- Befolgen Sie die Wartungsvorschriften.
- Achten Sie darauf, dass die Nenneingangsspannung mit den Angaben des Typenschildes übereinstimmt.
- Vermeiden Sie Körperberührungen mit geerdeten Teilen (z. B. Metallzäune, Metallpfosten).
- Die Kupplung des Verlängerungskabels muss vor Spritzwasser geschützt sein, aus Gummi bestehen oder mit Gummi überzogen sein. Verwenden Sie nur Verlängerungskabel, die für den Gebrauch im Freien bestimmt sind und entsprechend gekennzeichnet sind. Der Litzenquerschnitt des Verlängerungskabels muss mindestens 2,5 mm² betragen. Rollen Sie eine Kabeltrommel vor Gebrauch immer ganz ab. Überprüfen Sie das Verlängerungskabel auf Schäden.

Elektrische Sicherheit:



Achtung! Das Gerät darf nur bei unbeschädigtem Anschluss- und Verlängerungskabel benutzt werden. Es besteht Gefahr durch elektrischen Schlag.

- Halten Sie die Netzanschlussleitung von den Schneidwerkzeugen fern. Führen Sie die Netzanschlussleitung grundsätzlich hinter der Bedienungsperson. Wird die Netzanschlussleitung während des Gebrauchs beschädigt, trennen Sie sie sofort vom Netz. **Berühren Sie auf keinen Fall die Netzanschlussleitung, solange der Netzstecker nicht gezogen ist.**
- Verwenden Sie für die Anbringung des Verlängerungskabels die dafür vorgesehene Zugentlastung.
- Tragen Sie das Gerät nicht an der Netzanschlussleitung. Benutzen Sie die Netzanschlussleitung nicht, um den Netzstecker aus der Steckdose zu ziehen. Schützen Sie die Netzanschlussleitung vor Hitze, Öl und scharfen Kanten.
- Schließen Sie das Gerät nur an eine Steckdose mit Fehlerstrom-Schutzeinrichtung (RCD) mit einem Auslösestrom von nicht mehr als 30 mA an.

Restrisiken

Auch wenn Sie dieses Elektrowerkzeug vorschriftsmäßig bedienen, bleiben immer Restrisiken bestehen. Folgende Gefahren können im Zusammenhang mit der Bauweise und Ausführung dieses Elektrowerkzeugs auftreten:

- a) Schnittverletzungen
- b) Gehörschäden, falls kein geeigneter Gehörschutz getragen wird.
- c) Gesundheitsschäden, die aus Hand-Arm-Schwingungen resultieren, falls das Gerät über einen längeren Zeitraum verwendet wird oder nicht ordnungsgemäß geführt und gewartet wird.



Warnung! Dieses Elektrowerkzeug erzeugt während des Betriebs ein elektromagnetisches Feld. Dieses Feld kann unter bestimmten Umständen aktive oder passive medizinische Implantate beeinträchtigen. Um die Gefahr von ernsthaften oder tödlichen Verletzungen zu verringern, empfehlen wir Personen mit medizinischen Implantaten ihren Arzt und den Hersteller vom medizinischen Implantat zu konsultieren, bevor die Maschine bedient wird.

Montageanleitung



Ziehen Sie vor allen Arbeiten an dem Gerät den Netzstecker.



Achten Sie bei der Montage darauf, dass das Gerätekabel (21) nicht eingeklemmt wird und genügend Spiel hat.

A

Räder montieren/ demonstrieren

Räder montieren:

1. Stecken Sie die Räder (6) rechts und links auf das Fahrgestell (5).
2. Stecken Sie jeweils eine Unterlegscheibe (22) rechts und links auf das Fahrgestell (5).
3. Stecken Sie jeweils einen Sicherungsring (23) durch das Fahrgestell (5).
4. Schieben Sie die Sicherungsringe (23) über die Enden des Fahrgestells (5).
5. Klipsen Sie jeweils eine Radkappe (24) in die Räder (6).

Räder demonstrieren

1. Greifen Sie in die Radkappen (24) und ziehen Sie diese ab.
2. Nehmen Sie die Sicherungsringe (23) heraus.
3. Nehmen Sie die Unterlegscheiben (22) ab.
4. Ziehen Sie die Räder (6) vom Fahrgestell (5).

B

Griffholme montieren

1. Befestigen Sie die Mittelholme (3) am unteren Holm (4). Verwenden Sie zur Befestigung je eine Schraube, eine Flügelmutter und eine Unterlegscheibe (11).
2. Befestigen Sie die Griffholme (1) am Mittelholm (3). Verwenden Sie zur Be-

festigung je eine Schraube, eine Flügel-
mutter und eine Unterlegscheibe (11).

i Bei richtiger Montage zeigen die
Griff-Enden weg von der Gerätevor-
derseite (siehe Bild **B**).

3. Fixieren Sie das Geräte Kabel (21) mit
der Kabelklemme (10).

Bedienung

i Beachten Sie den Lärmschutz und
örtliche Vorschriften.

C Vor der Inbetriebnahme

1. Klappen Sie die Holme (1+3) auf.
2. Fixieren Sie die Holme (1+3) mit den
Flügelmutter (11).
3. Halten Sie das Gerät mit einer Hand
gut am Mittelholm (3) fest.
4. Lösen Sie die Verriegelung des Fahrge-
stells (18), indem Sie am Ring ziehen.
5. Wechseln Sie in eine der Arbeitsposi-
tionen (20).
Position (20.1): Arbeitsposition ohne
Tiefenbegrenzung
Position (20.2): Arbeitspositionen mit
Tiefenbegrenzung;

i Die beiden Positionen (20.2)
sind nur bei bereits bearbeitete-
tem/weichem Boden empfohlen.

D Ein- und Ausschalten



Achten Sie vor dem Einschalten
darauf, dass das Gerät keine Ge-
genstände berührt und halten Sie es
mit beiden Händen gut fest.

1. Schließen Sie das Verlängerungskabel
an die Netzanschlussleitung (2) des
Gerätes an.

2. Zur Zugentlastung formen Sie aus dem
Ende des Verlängerungskabels eine
Schlaufe und hängen diese in die Zu-
gentlastung (12) ein.
3. Schließen Sie das Gerät an die Netz-
spannung an.
4. Zum Einschalten drücken Sie den
Entriegelungsknopf (13) am Gabelgriff
und danach den Starthebel (14). Las-
sen Sie den Entriegelungsknopf (13)
los.
Die Hackmesser (7) beginnen zu rotie-
ren und graben sich in den Boden ein.
5. Zum Ausschalten lassen Sie den Start-
hebel (14) los.



Achtung! Nach dem Ausschalten des Gerätes drehen sich die Hackmesser (7) noch für einige Sekunden nach. Berühren Sie die rotierenden Hackmesser (7) nicht. Es besteht Verletzungsgefahr.

Arbeitshinweise



Halten Sie das Gerät während der Arbeit immer mit beiden Händen gut fest und achten Sie auf Ihre Füße.

Es besteht Unfallgefahr durch die Hackmesser (7).

Achtung beim Rückwärtsgehen. Es besteht Stolpergefahr!



Getriebe nicht berühren - kann nach längerem Arbeiten heiß werden. Es besteht Verbrennungsgefahr!



Schalten Sie nach der Arbeit und
zum Transport das Gerät aus, zie-
hen Sie den Netzstecker und warten Sie
den Stillstand der Hackmesser (7) ab.



Um Verletzungen und Schäden zu vermeiden:

- Heben oder ziehen Sie das Gerät niemals mit laufendem Motor.
- Heben Sie das Gerät zum Transport über feste Oberflächen wie Fliesen oder Treppen an.
- Führen Sie das Gerät im Schrittempo in möglichst geraden Bahnen durch den Boden.
- Arbeiten Sie stets von der Steckdose weggehend. Achten Sie darauf, dass das Kabel vom Arbeitsbereich fern bleibt.
- Sie können die beiden äußeren Hackmesser (7) optional demontieren, um die Arbeitsbreite zu verkleinern, siehe Abbildung **E**:
 1. Ziehen Sie die Sicherungsklammer über den Bolzen (15) und ziehen Sie den Bolzen (15) ab.
 2. Ziehen Sie den äußeren Teil des Hackmessers (7) von der Antriebswelle (16) ab.



Überlastschutz: Bei Überlastung schaltet der Motor automatisch ab.

Das Gerät ist erst nach vollständiger Abkühlung wieder betriebsbereit.

Reinigung/Wartung



Lassen Sie Arbeiten, die nicht in dieser Betriebsanleitung beschrieben sind, von unserem Service-Center durchführen. Verwenden Sie nur Originalteile.



Schalten Sie vor allen Wartungs- und Reinigungsarbeiten das Gerät aus, ziehen Sie den Netzstecker und warten Sie den Stillstand der Hackmesser (7) ab. Es besteht Verletzungsgefahr und die Gefahr eines Stromschlags.

Führen Sie folgende Wartungs- und Reinigungsarbeiten regelmäßig durch. Dadurch ist eine lange und zuverlässige Nutzung gewährleistet.

Allgemeine Reinigungs- und Wartungsarbeiten



Spritzen Sie das Gerät nicht mit Wasser ab und reinigen Sie es nicht unter fließendem Wasser. Es besteht Gefahr von Stromschlag und das Gerät könnte beschädigt werden.



Tragen Sie bei Reinigungs- und Wartungsarbeiten Schutzhandschuhe, um Schnittverletzungen zu vermeiden.

Reinigen Sie das Gerät nach jedem Gebrauch gründlich. Halten Sie das Gerät stets sauber. Verwenden Sie keine Reinigungs- bzw. Lösungsmittel.

- Entfernen Sie anhaftende Boden- und Schmutzreste an Hackmessern (7), Antriebswelle (**E** 16), Geräteoberfläche und Lüftungsschlitzen mit einer Bürste oder mit einem trockenen Lappen.
- Sprühen oder reiben Sie die Hackmesser (7) mit einem biologisch abbaubaren Öl ein.
- Reinigen Sie verschmutzte Griffe mit einem feuchten Tuch.
- Kontrollieren Sie das Gerät vor jedem Gebrauch auf offensichtliche Mängel wie lose, abgenutzte oder beschädigte Teile. Prüfen Sie den festen Sitz aller Muttern, Bolzen und Schrauben.
- Überprüfen Sie Abdeckungen und Schutzeinrichtungen auf Beschädigungen und korrekten Sitz. Tauschen Sie diese gegebenenfalls aus.

E Hackmesser austauschen

Das Gerät ist mit 6 Hackmessern (7) (2 einzelne und 2 doppelte) ausgestattet, die problemlos paarweise zu wechseln sind.

! Tauschen Sie immer beide Messerpaare gleichzeitig aus, um Schäden durch Unwucht am Gerät zu vermeiden.



Schalten Sie das Gerät aus, ziehen Sie den Netzstecker und warten Sie den Stillstand der Hackmesser (7) ab.

1. Ziehen Sie die Sicherungsklammer über den Bolzen (15) und ziehen Sie den Bolzen (15) ab.
2. Ziehen Sie den äußeren Teil des Hackmessers (7) von der Antriebswelle (16) ab.
3. Lösen Sie die selbstsichernde Mutter (SW 13) von der Sechskantschraube (17) (SW 13) und ziehen Sie den inneren Teil des Hackmessers (7) von der Antriebswelle (16) ab.
4. Reinigen Sie die Antriebswelle (16) mit biologisch abbaubarem Öl.
5. Schieben Sie die neuen Hackmesser (7) so auf die Antriebswelle (16) auf, dass die Bohrungen der Messerachse mit den Bohrungen auf der Antriebswelle (16) übereinstimmen.

i Achten Sie auf die korrekte Drehrichtung der Hackmesser (7). Die abgeschrägte Kante der Hackmesser (7) muss in Laufrichtung der Hackmesser (7) Richtung Boden zeigen. Die Laufrichtung ist mit einem Pfeil auf dem Gerätegehäuse angegeben.

6. Schieben Sie die Sechskantschraube (17) durch die Bohrung, die sich näher am Getriebe (8) befindet, und schrauben Sie eine neue selbstsichernde Mutter auf.
7. Schieben Sie den Bolzen (15) durch die äußere Bohrung und sichern Sie ihn mit der Sicherungsklammer.

i Montieren Sie die die Sicherungsklammer des Bolzens (15) so, dass sie gegen die Laufrichtung der Hackmesser schließt.

C Transport

Das Gerät besitzt eine Transport-Position und drei Arbeitspositionen.

1. Halten Sie das Gerät mit einer Hand gut am Mittelholm (3) fest.
2. Zum Wechsel der Position lösen Sie die Verriegelung des Fahrgestells (18), indem Sie am Ring ziehen.
3. Wählen Sie die Transportposition (19).
4. Zum Arbeiten wechseln Sie in eine der Arbeitspositionen (20).

Lagerung

- Lassen Sie den Motor abkühlen, bevor Sie das Gerät in geschlossenen Räumen abstellen.
- Bewahren Sie das Gerät gereinigt, trocken und außerhalb der Reichweite von Kindern auf.
- Umhüllen Sie das Gerät nicht mit Kunststoffsäcken, da sich Feuchtigkeit bilden könnte.

Gerät zusammenklappen:

Um Platz zu sparen, kann das Gerät zusammengeklappt werden.

C Lockern Sie die Flügelmuttern (11) und klappen Sie die Holme (1+3), wie abgebildet, zusammen.

Die Kabel dürfen dabei nicht eingeklemmt werden.

Lösen Sie die Verriegelung des Fahrgestells (18), indem Sie am Ring ziehen und wählen Sie die Transportposition (19).



Das Gerät darf nicht mit umgeklapptem Griffholm benutzt werden. Es besteht Verletzungsgefahr.

Entsorgung/ Umweltschutz

Führen Sie Gerät, Zubehör und Verpackung einer umweltgerechten Wiederverwertung zu.



Elektrogeräte gehören nicht in den Hausmüll. Das Symbol der durchgestrichenen Mülltonne bedeutet, dass dieses Produkt am Ende der Nutzungszeit nicht über den Haushaltsmüll entsorgt werden darf.

Richtlinie 2012/19/EU über Elektro- und Elektronik-Altgeräte: Verbraucher sind gesetzlich dazu verpflichtet, Elektro- und Elektronikgeräte am Ende ihrer Lebensdauer einer umweltgerechten Wiederverwertung zuzuführen. Auf diese Weise wird eine umwelt- und ressourcenschonende Verwertung sichergestellt.

Je nach Umsetzung in nationales Recht können Sie folgende Möglichkeiten haben:

- an einer Verkaufsstelle zurückgeben,
- an einer offiziellen Sammelstelle abgeben,
- an den Hersteller/Inverkehrbringer zurücksenden.

Nicht betroffen sind den Altgeräten beigefügte Zubehörteile und Hilfsmittel ohne Elektrobestandteile.

Zusätzliche Entsorgungshinweise für Deutschland nach Elektro- und Elektronikgerätegesetz: Das Gerät ist bei eingerichteten Sammelstellen, Wertstoffhöfen oder Entsorgungsbetrieben abzugeben. Zudem sind Verreiber von Elektro- und Elektronikgeräten sowie Verreiber von Lebensmitteln zur Rücknahme verpflichtet. LIDL bietet Ihnen Rückgabemöglichkeiten direkt in den Filialen und Märkten an. Rückgabe und Entsorgung sind für Sie kostenfrei. Beim Kauf eines Neugerätes haben Sie das Recht, ein entsprechendes Altgerät unentgeltlich zurückzugeben.

Zusätzlich haben Sie die Möglichkeit, unabhängig vom Kauf eines Neugerätes, unentgeltlich (bis zu drei) Altgeräte abzugeben, die in keiner Abmessung größer als 25 cm sind.

Bitte entnehmen Sie vor der Rückgabe Batterien oder Akkumulatoren, die nicht vom Altgerät umschlossen sind, sowie Lampen, die zerstörungsfrei entnommen werden können und führen diese einer separaten Sammlung zu.

Garantie

Sehr geehrte Kundin, sehr geehrter Kunde, Sie erhalten auf dieses Gerät 3 Jahre Garantie ab Kaufdatum.

Im Falle von Mängeln dieses Geräts stehen Ihnen gegen den Verkäufer des Geräts gesetzliche Rechte zu. Diese gesetzlichen Rechte werden durch unsere im Folgenden dargestellte Garantie nicht eingeschränkt.

Garantiebedingungen

Die Garantiefrist beginnt mit dem Kaufdatum. Bitte bewahren Sie den Original-Kas-

senbon gut auf. Diese Unterlage wird als Nachweis für den Kauf benötigt.

Tritt innerhalb von drei Jahren ab dem Kaufdatum dieses Geräts ein Material- oder Fabrikationsfehler auf, wird das Gerät von uns – nach unserer Wahl – für Sie kostenlos repariert oder ersetzt. Diese Garantieleistung setzt voraus, dass innerhalb der Drei-Jahres-Frist das defekte Gerät und der Kaufbeleg (Kassenbon) vorgelegt und schriftlich kurz beschrieben wird, worin der Mangel besteht und wann er aufgetreten ist.

Wenn der Defekt von unserer Garantie gedeckt ist, erhalten Sie das reparierte oder ein neues Gerät zurück. Mit Reparatur oder Austausch des Geräts beginnt kein neuer Garantiezeitraum.

Garantiezeit und gesetzliche Mängelansprüche

Die Garantiezeit wird durch die Gewährleistung nicht verlängert. Dies gilt auch für ersetzte und reparierte Teile. Eventuell schon beim Kauf vorhandene Schäden und Mängel müssen sofort nach dem Auspacken gemeldet werden. Nach Ablauf der Garantiezeit anfallende Reparaturen sind kostenpflichtig.

Garantieumfang

Das Gerät wurde nach strengen Qualitätsrichtlinien sorgfältig produziert und vor Anlieferung gewissenhaft geprüft.

Die Garantieleistung gilt für Material- oder Fabrikationsfehler. Diese Garantie erstreckt sich nicht auf Geräteteile, die normaler Abnutzung ausgesetzt sind und daher als Verschleißteile angesehen werden können (z. B. Hackmesser) oder für Beschädigungen an zerbrechlichen Teilen (z. B. Schalter).

Diese Garantie verfällt, wenn das Gerät beschädigt, nicht sachgemäß benutzt oder nicht gewartet wurde. Für eine sachgemäße Benutzung des Geräts sind alle in der Be-

triebsanleitung aufgeführten Anweisungen genau einzuhalten. Verwendungszwecke und Handlungen, von denen in der Betriebsanleitung abgeraten oder vor denen gewarnt wird, sind unbedingt zu vermeiden. Das Gerät ist lediglich für den privaten und nicht für den gewerblichen Gebrauch bestimmt. Bei missbräuchlicher und unsachgemäßer Behandlung, Gewaltanwendung und bei Eingriffen, die nicht von unserer autorisierten Service-Niederlassung vorgenommen wurden, erlischt die Garantie.

Abwicklung im Garantiefall

Um eine schnelle Bearbeitung Ihres Anliegens zu gewährleisten, folgen Sie bitte den folgenden Hinweisen:

- Bitte halten Sie für alle Anfragen den Kassenbon und die Identifikationsnummer (IAN 436512_2304) als Nachweis für den Kauf bereit.
- Die Artikelnummer entnehmen Sie bitte dem Typenschild.
- Sollten Funktionsfehler oder sonstige Mängel auftreten, kontaktieren Sie zunächst die nachfolgend benannte Serviceabteilung **telefonisch** oder per **E-Mail**. Sie erhalten dann weitere Informationen über die Abwicklung Ihrer Reklamation.
- Ein als defekt erfasstes Gerät können Sie, nach Rücksprache mit unserem Kundenservice, unter Beifügung des Kaufbelegs (Kassenbons) und der Angabe, worin der Mangel besteht und wann er aufgetreten ist, für Sie portofrei an die Ihnen mitgeteilte Service-Anschrift übersenden. Um Annahmeprobleme und Zusatzkosten zu vermeiden, benutzen Sie unbedingt nur die Adresse, die Ihnen mitgeteilt wird. Stellen Sie sicher, dass der Versand nicht unfrei, per Sperrgut, Express oder sonstiger Sonderfracht erfolgt. Senden Sie das Gerät bitte inkl. aller beim Kauf mitgelieferten Zubehör-

teile ein und sorgen Sie für eine ausreichend sichere Transportverpackung.

Reparatur-Service

Sie können Reparaturen, **die nicht der Garantie unterliegen**, gegen Berechnung von unserer Service-Niederlassung durchführen lassen. Sie erstellt Ihnen gerne einen Kostenvoranschlag. Wir können nur Geräte bearbeiten, die ausreichend verpackt und frankiert eingesandt wurden.

Achtung: Bitte senden Sie Ihr Gerät gereinigt und mit Hinweis auf den Defekt an unsere Service-Niederlassung. Nicht angenommen werden unfrei, per Sperrgut, Express oder mit sonstiger Sonderfracht, eingeschickte Geräte. Die Entsorgung Ihrer defekten eingesendeten Geräte führen wir kostenlos durch.

Service-Center

DE Service Deutschland
Tel.: 0800 54 35 111
E-Mail: grizzly@lidl.de
IAN 436512_2304

AT Service Österreich
Tel.: 0800 44 77 44
E-Mail: grizzly@lidl.at
IAN 436512_2304

CH Service Schweiz
Tel.: 0800 56 44 33
E-Mail: grizzly@lidl.ch
IAN 436512_2304

Importeur

Bitte beachten Sie, dass die folgende Anschrift keine Serviceanschrift ist. Kontaktieren Sie zunächst das oben genannte Service-Center.

Grizzly Tools GmbH & Co. KG
Stockstädter Straße 20
63762 Großostheim
GERMANY
www.grizzlytools.de

Ersatzteile/Zubehör

Ersatzteile und Zubehör erhalten Sie unter www.grizzlytools.shop

Sollten Sie Probleme mit dem Bestellvorgang haben, verwenden Sie bitte das Kontaktformular. Bei weiteren Fragen wenden Sie sich an das „Service-Center“ (siehe Seite 35).

Übersicht	Explosionszeichnung	Bezeichnung	Bestellnr.
7	1-4, 20-22	Hackmesser-Satz links/rechts	91110050
5, 6, A 22-24	52-55	Rad-Set links/rechts	91110053
11	71-74	Schraube, Flügelmutter, Unterlegscheibe	91110056
	45-46	Kohlebürsten-Satz	91110052

Fehlersuche

Problem	Mögliche Ursache	Fehlerbehebung
Gerät startet nicht	Netzspannung fehlt	Steckdose, Netzanschlussleitung, Leitung, Netzstecker prüfen, ggf. Reparatur durch Elektrofachmann. Haussicherung prüfen
	Entriegelungsknopf (D 13) und/oder Starthebel (D 14) defekt	Reparatur durch Kundendienst
	Kohlebürsten abgenutzt	
	Motor defekt	
Ungewöhnliche Geräusche	Hackmesser (7) blockiert	Blockierungen der Hackmesser lösen
	Hackmesser (7) beschädigt	Hackmesser austauschen
	Lose oder abgenutzte Schrauben und Muttern o. Ä.	Überprüfen Sie alle Schrauben, Muttern etc. auf festen Sitz und ziehen Sie diese ggf. wieder fest. Kontaktieren Sie den Kundendienst, wenn die Geräusche weiterhin bestehen.
Schlechte Arbeitsleistung, Gerät läuft schwer	Hackmesser (7) falsch montiert	Hackmesser richtig montieren
	Hackmesser (7) stumpf oder beschädigt	Hackmesser (7) austauschen
Starke Vibrationen	Hackmesser (7) beschädigt	Hackmesser (7) austauschen
	Arbeitstiefe zu niedrig	Arbeitstiefe anpassen



Traduction de la déclaration de conformité CE originale

Nous certifions par la présente que la
Motobineuse électrique
série PGK 1500 A1
Numéro de série 000001 - 063000

est conforme depuis aux directives EU actuellement en vigueur:

**2006/42/EC • 2014/30/EU • 2000/14/EC & 2005/88/EC
2011/65/EU* & (EU)2015/863**

En vue de garantir la conformité les normes harmonisées ainsi que les normes et décisions nationales suivantes ont été appliquées:

**EN 60335-1:2012/A15:2021 • EN 709:1997/A4:2009 • EN 62233:2008
EN IEC 55014-1:2021 • EN IEC 55014-2:2021
EN IEC 61000-3-2:2019/A1:2021 • EN 61000-3-3:2013/A2:2021
EN IEC 63000:2018**

De plus, conformément à la directive sur les émissions de bruit 2000/14/EC, nous confirmons :

Niveau de puissance sonore

garanti: 93 dB

mesuré: 91,2 dB

Procédé utilisé pour l'évaluation de la conformité en fonction de l'annexe VI / 2000/14/EC & 2005/88/EC

Bureau déclaré: NB 0036, TÜV SÜD Industrie Service GmbH

Westendstrasse 199, 80686 München, Deutschland

Le fabricant assume seul la responsabilité d'établir la présente déclaration de conformité :

CE Grizzly Tools GmbH & Co. KG
Stockstädter Straße 20
63762 Großostheim
Germany
25.06.2023

Christian Frank
Chargé de documentation

* L'objet de la déclaration décrit ci-dessus est conforme aux dispositions de la directive 2011/65/UE du Parlement Européen et du Conseil du 8 juin 2011 sur la limitation de l'utilisation de certaines substances dangereuses dans les équipements électriques et électroniques.



Original-EG-Konformitätserklärung

Hiermit bestätigen wir, dass der
Gartenkultivator
Modell PGK 1500 A1
Seriennummer 000001 - 063000

folgenden einschlägigen EU-Richtlinien in ihrer jeweils gültigen Fassung entspricht:

**2006/42/EG • 2014/30/EU • 2000/14/EG & 2005/88/EG
2011/65/EU* & (EU)2015/863**

Um die Übereinstimmung zu gewährleisten, wurden folgende harmonisierte Normen sowie nationale Normen und Bestimmungen angewendet:

**EN 60335-1:2012/A15:2021 • EN 709:1997/A4:2009 • EN 62233:2008
EN IEC 55014-1:2021 • EN IEC 55014-2:2021
EN IEC 61000-3-2:2019/A1:2021 • EN 61000-3-3:2013/A2:2021
EN IEC 63000:2018**

Zusätzlich wird entsprechend der Geräuschemissionsrichtlinie 2000/14/EG bestätigt:
Schalleistungspegel
Garantiert: 93 dB
Gemessen: 91,2 dB
Angewendetes Konformitätsbewertungsverfahren entsprechend
2000/14/EG Anh. VI / & 2005/88/EG,
Benannte Stelle: NB 0036, TÜV SÜD Industrie Service GmbH
Westendstrasse 199, 80686 München, Deutschland

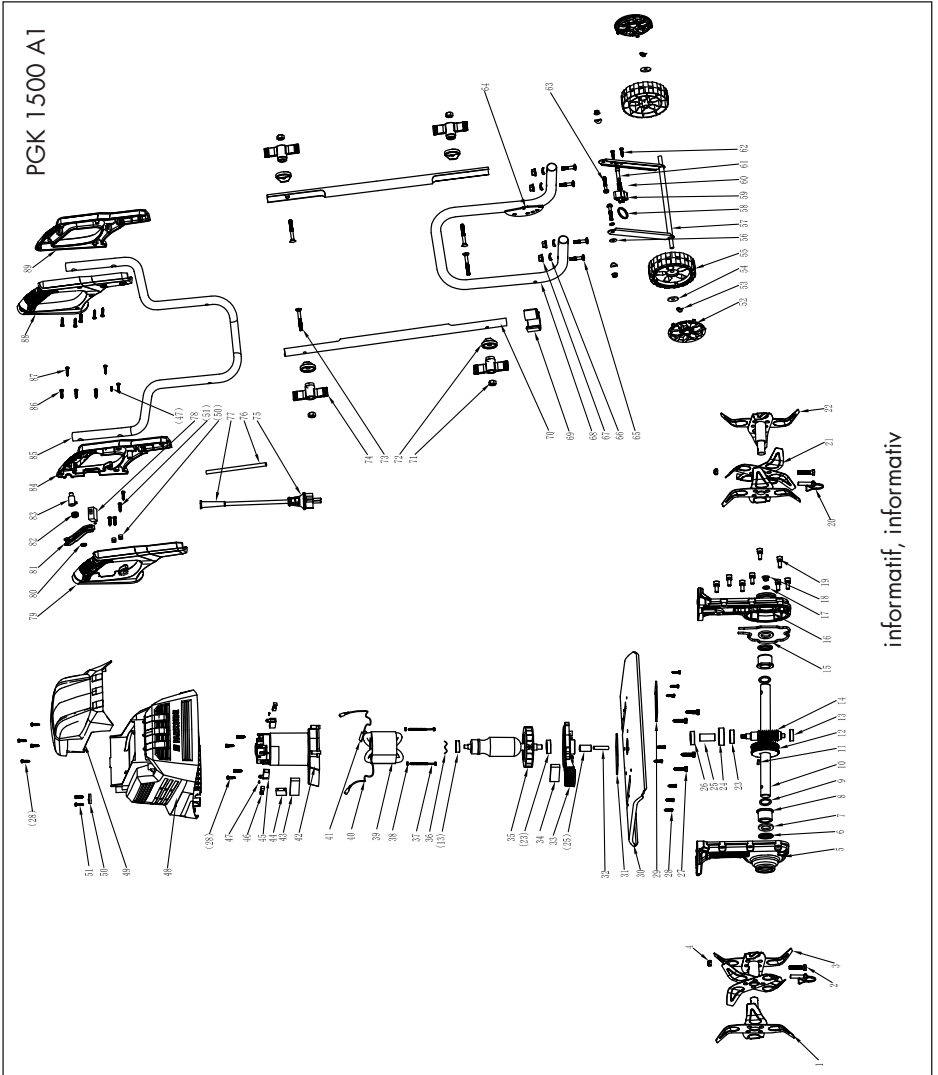
Die alleinige Verantwortung für die Ausstellung dieser Konformitätserklärung trägt der Hersteller:

CE Grizzly Tools GmbH & Co. KG
Stockstädter Straße 20
63762 Großostheim
Germany
25.06.2023

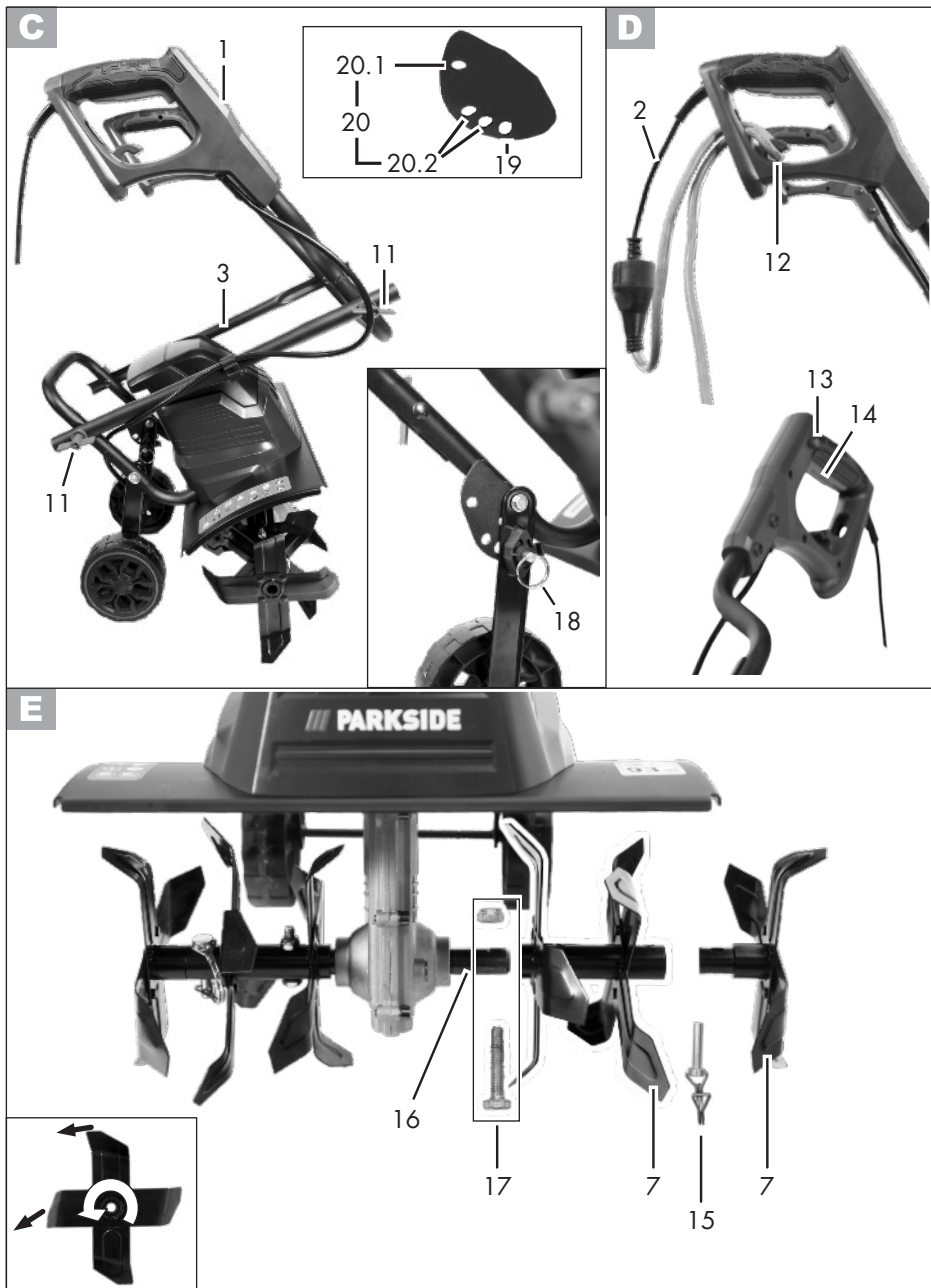
Christian Frank
Dokumentationsbevollmächtigter

* Der oben beschriebene Gegenstand der Erklärung erfüllt die Vorschriften der Richtlinie 2011/65/EU des Europäischen Parlaments und des Rates vom 8. Juni 2011 zur Beschränkung der Verwendung bestimmter gefährlicher Stoffe in Elektro- und Elektronikgeräten.

Vue éclatée • Explosionszeichnung



2023-06-23_rev02_ts



/// PARKSIDE®



GRIZZLY TOOLS GMBH & CO. KG

Stockstädter Straße 20

63762 Großostheim

GERMANY

Version des informations :

Stand der Informationen: 05/2023

Ident.-No.: 76005835052023-2



IAN 436512_2304

2 ○