

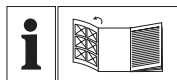


Nass-/Trockensauger PWD 25 C4

(DE) (AT) (CH)

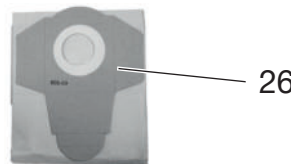
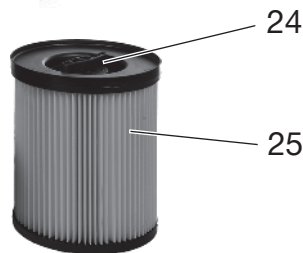
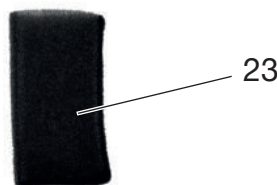
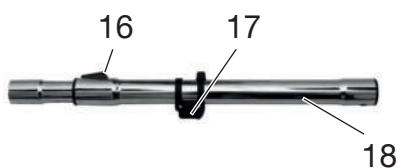
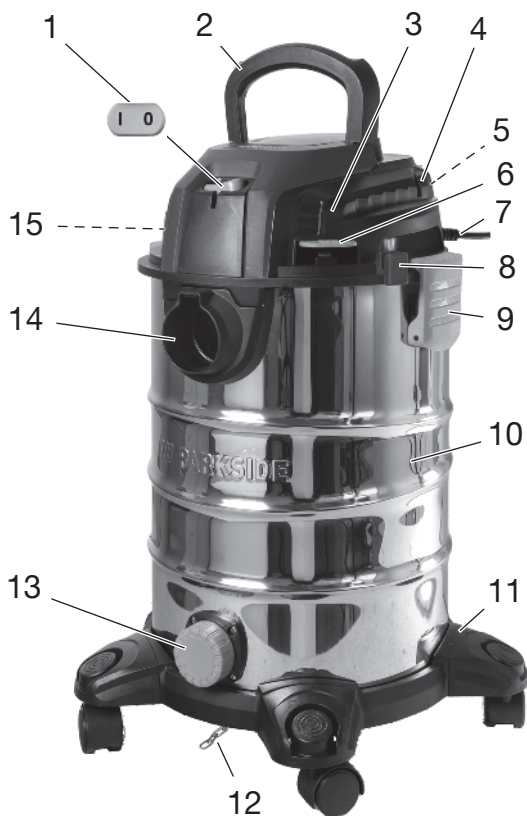
Nass-/Trockensauger
Originalbetriebsanleitung

IAN 458741_2401



DE AT CH

Klappen Sie vor dem Lesen die Seite mit den Abbildungen aus und machen Sie sich anschließend mit allen Funktionen des Gerätes vertraut.



Inhaltsverzeichnis

Einleitung.....	4
Bestimmungsgemäße Verwendung.....	5
Lieferumfang/Zubehör.....	5
Übersicht.....	5
Funktionsbeschreibung.....	6
Bildzeichen zum Einsatz von Düsen und Filtern.....	6
Technische Daten.....	6
Sicherheitshinweise.....	6
Bedeutung der Sicherheitshinweise.....	7
Bildzeichen und Symbole.....	7
Vorbereitung.....	11
Bedienteile.....	11
Motorkopf montieren und demontieren.....	11
Montage.....	11
Saugschlauch montieren und demontieren.....	11
Filter und Filterbeutel montieren und demontieren.....	12
Düse auswählen.....	13
Betrieb.....	13
Trockensaugen.....	13
Nass-Saugen.....	13
Feinstaub saugen.....	13
Blasen.....	14
Ein- und Ausschalten.....	14
Reinigung, Wartung und Lagerung.....	14
Reinigung.....	14
Wartung.....	15
Lagerung.....	15
Entsorgung/Umweltschutz.....	15
Zusätzliche Entsorgungshinweise für Deutschland.....	16
Fehlersuche.....	16
Service.....	17
Garantie.....	17
Reparatur-Service.....	18

Service-Center.....	19
Importeur.....	19
Ersatzteile und Zubehör.....	19
Original-EG-Konformitätserklärung.....	20
Explosionszeichnung.....	23

Einleitung

Herzlichen Glückwunsch zum Kauf Ihres neuen Nass-/Trockensaugers (nachfolgend Gerät oder Elektrowerkzeug genannt).

Sie haben sich damit für ein hochwertiges Gerät entschieden. Dieses Gerät wurde während der Produktion auf Qualität geprüft und einer Endkontrolle unterzogen. Die Funktionsfähigkeit Ihres Gerätes ist somit sichergestellt.

Es ist nicht auszuschließen, dass sich in Einzelfällen am oder im Gerät bzw. in Schlauchleitungen Restmengen von Wasser befinden. Dies ist kein Mangel oder Defekt und kein Grund zur Besorgnis.



Die Betriebsanleitung ist Bestandteil dieses Geräts. Sie enthält wichtige Hinweise für Sicherheit, Gebrauch und Entsorgung. Lesen Sie die Betriebsanleitung sorgfältig. Machen Sie sich mit den Bedienteilen und dem richtigen Gebrauch des Gerätes vertraut. Benutzen Sie das Gerät nur wie beschrieben und für die angegebenen Einsatzbereiche. Bewahren Sie die Betriebsanleitung gut auf und händigen Sie alle Unterlagen bei Weitergabe des Geräts an Dritte mit aus.

Bestimmungsgemäße Verwendung

Das Gerät ist ausschließlich für folgende Verwendungen bestimmt:

- Nass- und Trockensaugen im häuslichen Bereich wie z. B. im Haushalt, im Hobbyraum, im Auto oder in der Garage
- als Gebläse
- Absaugen von Wasser

Das Aufsaugen von brennbaren, explosiven oder gesundheitsgefährdenden Stoffen ist verboten.

Jede andere Verwendung, die in dieser Betriebsanleitung nicht ausdrücklich zugelassen wird, kann eine ernsthafte Gefahr für den Benutzer darstellen und zu Schäden am Gerät führen. Der Bediener oder Nutzer des Geräts ist für Unfälle oder Schäden an anderen Menschen oder deren Eigentum verantwortlich. Das Gerät ist für den Einsatz im Heimwerkerbereich bestimmt. Es wurde nicht für den gewerblichen Dauereinsatz konzipiert. Bei gewerblichem Einsatz erlischt die Garantie. Der Hersteller haftet nicht für Schäden, die durch bestimmungswidrige Verwendung oder falsche Bedienung verursacht wurden.

Lieferumfang/Zubehör

Packen Sie das Gerät aus und überprüfen Sie den Lieferumfang. Entsorgen Sie das Verpackungsmaterial ordnungsgemäß.

- Motorkopf
- Schmutzbehälter
- Teleskop-Saugrohr
- Faltenfilter (vormontiert)
- Originalbetriebsanleitung

Folgende Teile befinden sich bei Auslieferung im Schmutzbehälter.

ter. Motorkopf montieren und demontieren, S. 11

- 5 x Fuß (mit Lenkrolle und Zubehörhalter)
- Saugschlauch
- Handgriff
- Schaumstofffilter
- Papierfilterbeutel
- Bodendüse mit Bürste
- Bodendüse mit Gummilippe
- Fugendüse

Übersicht



Die Abbildungen des Geräts finden Sie auf der vorderen und hinteren Ausklappseite.

- 1 Ein-/Ausschalter
 - 2 Tragegriff
 - 3 Motorkopf
 - 4 Zubehörhalter
 - 5 Halter (Netzanschlussleitung)
 - 6 Filterreinigungs-Taste
 - 7 Netzanschlussleitung
 - 8 Saugrohrhalter
 - 9 Schnappverschluss
 - 10 Schmutzbehälter
 - 11 Fuß (mit Lenkrolle und Zubehörhalter)
 - 12 Antistatik-Kette
 - 13 Ablassöffnung
 - 14 Anschluss Saugen
 - 15 Anschluss Blasen
- ### Zubehör
- 16 Verriegelung (Teleskop-Saugrohr)
 - 17 Haltenase (Teleskop-Saugrohr)
 - 18 Teleskop-Saugrohr
 - 19 Saugschlauch
 - 20 Verriegelung (Saugschlauch)
 - 21 Luftregulierung

22 Handgriff

Filter

23 Schaumstofffilter

24 Verriegelung (Faltenfilter)

25 Faltenfilter

26 Papierfilterbeutel

Düsen

27 Fugendüse

28 Bodendüse mit Bürste

29 Bodendüse mit Gummilippe

Abb. C

30 Filterkorb

Funktionsbeschreibung

Das Gerät ist mit einem Schmutzbehälter aus Edelstahl ausgestattet. Die Rollen erlauben eine große Wendigkeit des Gerätes. Beim Nass-Saugen unterbricht ein Schwimmer den Saugluftstrom, wenn der Schmutzbehälter voll ist. Zusätzlich besitzt das Gerät eine Blasfunktion.

Zur Verhinderung einer elektrostatischen Aufladung während des Saugens ist an der Geräteunterseite eine Antistatik-Kette montiert.

Die Funktion der Bedienteile entnehmen Sie bitte den nachfolgenden Beschreibungen.

Bildzeichen zum Einsatz von Düsen und Filtern



Düse zum Saugen von Teppichen.



Düse zum Saugen von glatten Flächen und Hartböden.



Düse zum Saugen von Staub und Schmutz aus Fugen und Ritzen.



Düse speziell zum Saugen von Polstern und Matratzen.



Düse speziell für die Autoreinigung.



Filter zum Aufsaugen von Flüssigkeiten.



Filter nicht zum Aufsaugen von Flüssigkeiten geeignet.



Filter zum Aufsaugen von trockenem Schmutz aus Haushalt, Garage und Werkstatt.



Filter zum Aufsaugen von Feinstaub wie z. B. Steinstaub und Holzstaub.

Technische Daten

Nass-/TrockensaugerPWD 25 C4

Bemessungsspannung *U*

.....220–240 V~, 50/60 Hz

Bemessungsleistung *P*1400 W

Länge Netzanschlussleitung 4 m

Schutzklasse □ II (Doppelisolierung)

SchutzartIPX4

Gewicht (einschließlich Zubehör)

.....≈6,3 kg

Saugleistung240 Air-Watt

Maximaler Unterdruck17 kPa

Volumenstrom2,2 m³/min

Behältervolumen

– brutto25 l

– netto15 l

Sicherheitshinweise

Dieser Abschnitt behandelt die grundlegenden Sicherheitshinweise beim Gebrauch des Geräts.

Bedeutung der Sicherheitshinweise

▲ GEFAHR! Wenn Sie diesen Sicherheitshinweis nicht befolgen, tritt ein Unfall ein. Die Folge ist schwere Körperverletzung oder Tod.

▲ WARNUNG! Wenn Sie diesen Sicherheitshinweis nicht befolgen, tritt möglicherweise ein Unfall ein. Die Folge ist möglicherweise schwere Körperverletzung oder Tod.

▲ VORSICHT! Wenn Sie diesen Sicherheitshinweis nicht befolgen, tritt ein Unfall ein. Die Folge ist möglicherweise leichte oder mittelschwere Körperverletzung.

HINWEIS! Wenn Sie diesen Sicherheitshinweis nicht befolgen, tritt ein Unfall ein. Die Folge ist möglicherweise ein Sachschaden.

Bildzeichen und Symbole

Bildzeichen auf dem Gerät



Lesen Sie die Betriebsanleitung sorgfältig. Machen Sie sich mit den Bedienteilen und dem richtigen Gebrauch des Gerätes vertraut.



Nur für kalte Asche*! Es besteht Brandgefahr, wenn das Sauggut eine Temperatur von 40 °C überschreitet!



Schutzklasse II (Doppelisolierung)



Taste für Filter-Reinigungssystem



Elektrogeräte gehören nicht in den Hausmüll.

* „Kalte Asche“ ist Asche, die ausreichend lange erkalte ist und keine Glutnester mehr enthält. Dies kann festgestellt werden, indem die

Asche mit einem metallenen Hilfsmittel durchkämmt wird, bevor das Gerät zum Einsatz kommt. Von der kalten Asche geht keine wahrnehmbare Wärmestrahlung mehr aus.



Achtung! Beim Gebrauch von Elektrogeräten sind zum Schutz gegen elektrischen Schlag, Verletzungs- und Brandgefahr folgende grundsätzliche Sicherheitsmaßnahmen zu beachten:

Allgemeine Hinweise

- Lesen Sie die Betriebsanleitung sorgfältig. Machen Sie sich mit den Bedienteilen und dem richtigen Gebrauch des Gerätes vertraut.
- Dieses Gerät kann von Kindern ab 8 Jahren und darüber sowie von Personen mit verringerten physischen, sensorischen oder mentalen Fähigkeiten oder Mangel an Erfahrung und Wissen benutzt werden, wenn sie beaufsichtigt oder bezüglich des sicheren Gebrauchs des Gerätes unterwiesen wurden und die daraus resultierenden

Gefahren verstehen. Kinder dürfen nicht mit dem Gerät spielen. Reinigung und Benutzer-Wartung dürfen nicht von Kindern ohne Beaufsichtigung durchgeführt werden.

- Es ist zu beachten, dass der Benutzer selbst für Unfälle oder Gefährdungen gegenüber anderen Personen oder deren Besitz verantwortlich ist.
- Beachten Sie den Lärmschutz und örtliche Vorschriften.

Vorbereitung

- Prüfen Sie vor dem Gebrauch immer Anschluss- und Verlängerungsleitung auf Anzeichen von Beschädigung oder Alterung. Falls die Leitung während der Benutzung beschädigt wird, muss Sie sofort vom Versorgungsnetz getrennt werden, **BERÜHREN SIE DIE LEITUNG NICHT, BEVOR SIE VOM NETZ GETRENNT IST**. Benutzen Sie das Gerät nicht, wenn die Leitung beschädigt oder abgenutzt ist.
- Achten Sie darauf, dass Netzspannung und Netzfrequenz mit den Angaben des Typenschildes übereinstimmen. Die Anpassung an die verschiedenen Netzfrequenzen erfolgt automatisch.
- Schließen Sie das Gerät nur an eine Steckdose mit Fehlerstrom-Schutteinrichtung (FI-Schalter) mit einem Bemessungsfehlerstrom von nicht mehr als 30 mA an.
- Schließen Sie das Gerät an eine Steckdose an, die mit mindestens 16 A abgesichert ist.
- Wenn die Netzanschlussleitung dieses Geräts beschädigt wird, muss sie durch den Hersteller, seinen Kundendienst oder eine ähnlich qualifizierte Person ersetzt werden, um Gefährdungen zu vermeiden. Wenden Sie sich an das Service-Center.
- Prüfen Sie immer vor Gebrauch des Geräts, ob das Gerät korrekt zusammengebaut ist und die Filter in der richtigen Position sind. Saugen Sie

niemals ohne Filter. Das Gerät könnte beschädigt werden.

- Betreiben Sie das Gerät niemals, wenn Kinder oder Tiere in der Nähe sind. Personen in der Nähe müssen Schutzkleidung tragen.

Betrieb

- Seien Sie aufmerksam, achten Sie darauf, was Sie tun, und gehen Sie mit Vernunft an die Arbeit mit dem Gerät. Benutzen Sie das Gerät nicht, wenn Sie müde sind oder unter Einfluss von Drogen, Alkohol oder Medikamenten stehen.
- Menschen und Tiere dürfen mit dem Gerät nicht abgesaugt werden.
- Richten Sie Saugschlauch und Düsen während des Betriebs keinesfalls auf sich selbst oder andere Personen, insbesondere nicht auf Augen und Ohren. Es besteht Verletzungsgefahr.
- Düsen und Saugrohr dürfen beim Arbeiten nicht in Kopfhöhe kommen. Es

besteht Verletzungsgefahr.

- Saugen Sie keine heißen, glühenden, brennbaren, explosiven oder gesundheitsgefährdenden Stoffe auf. Dazu zählen unter anderem heiße Asche, Benzin, Lösungsmittel, Säuren oder Laugen. Es besteht Brand- und Verletzungsgefahr.
- Achten Sie darauf, dass die Netzanschlussleitung nicht durch Ziehen über scharfe Kanten, Einklemmen oder Ziehen am Kabel beschädigt wird.
- Benutzen Sie die Netzanschlussleitung nicht, um den Anschlussstecker aus der Steckdose zu ziehen oder um das Gerät zu ziehen. Schützen Sie die Netzanschlussleitung vor Hitze, Öl und scharfen Kanten.
- Transportieren Sie niemals das Gerät, während der Antrieb läuft.
- Schalten Sie das Gerät aus und ziehen Sie den Anschlussstecker aus der Steckdose. Vergewissern Sie sich, dass alle sich

bewegenden Teile zum vollständigen Stillstand gekommen sind

- wann immer Sie das Gerät verlassen,
- bevor Sie Zubehör wechseln,
- bevor Sie Blockierungen entfernen oder Verstopfungen beseitigen,
- bevor Sie das Gerät überprüfen, reinigen oder Arbeiten an ihm durchführen.
- Falls das Gerät anfängt, ungewöhnlich stark zu vibrieren, ist eine sofortige Überprüfung erforderlich:
 - untersuchen Sie auf lose Teile und befestigen Sie diese,
 - suchen Sie nach Beschädigungen,
 - tauschen Sie beschädigtes Zubehör. Für Reparaturen wenden Sie sich an das Service-Center.

Reinigung, Wartung und Lagerung

- Lassen Sie den Motor abkühlen, bevor Sie das Gerät für längere Zeit abstellen.

- Ersetzen Sie aus Sicherheitsgründen abgenutzte oder beschädigte Teile. Verwenden Sie ausschließlich Original-Ersatzteile und -Zubehör. Der Einsatz von Fremdteilen führt zum sofortigen Verlust des Garantieanspruchs.
- Das Öffnen des Gerätes ist nur von einer autorisierten Elektrofachkraft auszuführen. Wenden Sie sich für Reparaturen immer an unser Service-Center.
- Schalten Sie den Antrieb ab, trennen Sie das Gerät von der Stromversorgung und lassen Sie das Gerät abkühlen, wenn das Gerät zur Reinigung, Einstellung, Lagerung oder zum Austausch eines Zubehörs angehalten ist.
- Behandeln Sie das Gerät mit Sorgfalt und halten Sie es sauber.
- Bewahren Sie das Gerät unzugänglich für Kinder auf.

Vorbereitung

⚠️ WARNUNG! Verletzungsgefahr durch ungewollt anlaufendes Gerät. Stecken Sie den Anschlussstecker erst dann in die Steckdose, wenn das Gerät vollständig für den Einsatz vorbereitet ist.

Bedienteile

Lernen Sie vor dem ersten Betrieb des Geräts die Bedienteile kennen.

Ein-/Ausschalter (1)

- Einschalten: Bringen Sie den Ein-/Ausschalter (1) in Stellung „I“ (EIN).
- Ausschalten: Bringen Sie den Ein-/Ausschalter (1) in Stellung „0“ (AUS).

Filterreinigungs-Taste (6)

- *Filter-Reinigungs-Taste, S. 15*

Luftregulierung (21)

- Luftregulierung öffnen: Saugkraft an der Düse geringer.

Verriegelung (16)

Länge des Teleskop-Saugrohrs (18) einstellen.

1. Drücken und halten Sie die Verriegelung (16) des Saugrohrs (18) nach vorne.
2. Stellen Sie den inneren Teil des Teleskop-Saugrohrs (18) auf die gewünschte Länge ein.
3. Lassen Sie die Verriegelung (16) des Saugrohrs (18) los.
4. Wenn der Innere Teil des Teleskop-Saugrohrs (18) nicht einrastet, schieben sie ihn zur nächsten Raste nach vorne oder hinten.

Motorkopf montieren und demontieren

Motorkopf demontieren (Abb. A)

1. Entriegeln Sie die Schnappverschlüsse (9) am Schmutzbehälter (10).

2. Nehmen Sie den Motorkopf (3) ab. Legen Sie den Motorkopf (3) mit der Oberseite nach unten ab.

Motorkopf montieren (Abb. A)

1. Setzen Sie den Motorkopf (3) auf den Schmutzbehälter (10). Der Ein-/Ausschalter (1) zeigt zum Anschluss Saugen (14).
2. Verriegeln Sie die Schnappverschlüsse (9) am Schmutzbehälter (10).

Montage

Lieferzustand

- Motorkopf (vormontiert)
- Faltenfilter (vormontiert)
- 5 x Fuß (mit Lenkrolle und Zubehörhalter) (nicht montiert).

Füße montieren (Abb. B)

1. Demontieren Sie den Motorkopf (3).
2. Legen Sie den Schmutzbehälter (10) mit der Unterseite nach oben auf eine feste Unterlage.
3. Setzen Sie die Füße (11) in die Aufnahmen an der Unterseite des Schmutzbehälters.
Die Füße rasten hörbar ein.
4. Montieren Sie den Motorkopf (3).

Saugschlauch montieren und demontieren

Saugschlauch montieren (Abb. A)

1. Stecken Sie das dicke Ende des Saugschlauchs (19) mit der Verriegelung (20) in einen Anschluss:
 - Saugen: Anschluss Saugen (14) (am Schmutzbehälter)
 - Blasen: Anschluss Blasen (15) (am Motorkopf)
Die Verriegelung rastet hörbar ein.

Saugschlauch demontieren (Abb. A)

1. Drücken und halten Sie die Verriegelung (20) am Saugschlauch (19).
2. Ziehen Sie den Saugschlauch (19) aus dem Anschluss.

Filter und Filterbeutel montieren und demontieren

Übersicht

Das Gerät hat folgende Filter und Beutel:

- **Faltenfilter (25)**
 - Trockensaugen
 - Verwenden Sie zusätzlich einen Papierfilterbeutel, damit sich der Faltenfilter nicht so schnell zu- setzt.
 - *Filter-Reinigungs-Taste, S. 15*
- **Schaumstofffilter (23)**
 - Nass-Saugen
- **Papierfilterbeutel (26)**
 - Trockensaugen
- **Feinstaub-Filterbeutel**
 - Feinstaub saugen
 - als Zubehör erhältlich

Faltenfilter demontieren (Abb. C)

1. Demontieren Sie den Motorkopf (3).
- Legen Sie den Motorkopf (3) mit der Oberseite nach unten ab.
2. Entriegeln Sie die Verriegelung (24) des Faltenfilters (25).
3. Entfernen Sie den Faltenfilter (25).

Faltenfilter montieren (Abb. C)

1. Demontieren Sie den Motorkopf (3).
- Legen Sie den Motorkopf (3) mit der Oberseite nach unten ab.
2. Demontieren Sie gegebenenfalls den Schaumstofffilter (23).
3. Platzieren Sie den Faltenfilter (25) über den Filterkorb (30).

4. Wenn der Faltenfilter (25) nicht so- fort anliegt, drehen Sie den Ver- schluss, bis sich der Faltenfilter mit Richtung Motorkopf (3) bewegt.
5. Verriegeln Sie die Verriegelung (24) des Faltenfilters (25).
6. Montieren Sie den Motorkopf.

Filterbeutel montieren (Abb. D)

Die Anleitung gilt für den Papierfilter- beutel (26) und den Feinstaub-Filter- beutel (als Zubehör erhältlich).

1. Demontieren Sie den Motorkopf (3).
- Legen Sie den Motorkopf (3) mit der Oberseite nach unten ab.
2. Stülpen Sie den Filterbeutel inner- halb des Schmutzbehälters (10) über den Anschluss Saugen (14). Der Dichtungsring an der Öffnung des Filterbeutels muss den Steg am Anschluss Saugen vollständig umschließen.
3. Montieren Sie den Motorkopf.

Filterbeutel demontieren (Abb. D)

1. Demontieren Sie den Motorkopf (3).
- Legen Sie den Motorkopf (3) mit der Oberseite nach unten ab.
2. Sie können den Filterbeutel her- ausnehmen.
3. Montieren Sie den Motorkopf.

Schaumstofffilter demontieren (Abb. C)

1. Demontieren Sie den Motorkopf (3).
- Legen Sie den Motorkopf (3) mit der Oberseite nach unten ab.
2. Entfernen Sie vorsichtig den Schaumstofffilter (23).

Schaumstofffilter montieren (Abb. C)

Setzen Sie nur einen trockenen Filter ein.

1. Demontieren Sie den Motorkopf (3).
Legen Sie den Motorkopf (3) mit der Oberseite nach unten ab.
2. Rollen Sie den Schaumstofffilter (23) ein kleines Stück auf.
3. Ziehen Sie den Schaumstofffilter über den Filterkorb (30).
4. Rollen Sie den Schaumstofffilter glatt.
5. Montieren Sie den Motorkopf.

Düse auswählen

Bodendüse mit Gummilippe (29)

- Nass-Saugen

Bodendüse mit Bürste (28)

- Trockensaugen

Fugendüse (27)

- Saugen von Fugen, Ecken und Heizkörpern

Düse montieren und demontieren

Die Düsen lassen sich einfach auf das Saugrohr (18), den Handgriff (22) oder den Saugschlauch (19) aufsetzen und abnehmen.

Betrieb

Trockensaugen

Hinweise

- Saugen Sie nie ohne Filter!
- Der Papierfilterbeutel ist zum Saugen von Feinstaub nicht geeignet. Zum Saugen von Feinstaub benötigen Sie zusätzlich einen Feinstaub-Filterbeutel (*Ersatzteile und Zubehör*, S. 19).

Erlaubte Filter und Düsen

- **Filter**
 - Faltenfilter (25)
- **Filterbeutel**
 - Papierfilterbeutel (empfohlen)
 - ohne
- **Düsen**
 - alle

Nass-Saugen

Hinweise

- Saugen Sie nie ohne Filter!
- Beim Nass-Saugen unterbricht ein Schwimmer den Saug-Luftstrom, wenn der Schmutzbehälter voll ist. Schalten Sie das Gerät ab und leeren Sie den Schmutzbehälter.
- Achten Sie darauf, dass die Saugdüse nicht vollständig im Wasser ist, damit immer etwas Luft angesaugt wird.
- Der Schmutzbehälter eignet sich nicht zur Aufbewahrung von Flüssigkeiten. Leeren Sie nach dem Nass-Saugen den Schmutzbehälter.

Erlaubte Filter und Düsen

- **Filter**
 - Schaumstofffilter (23)
- **Filterbeutel**
 - ohne
- **Düsen**
 - Bodendüse mit Gummilippe (29)
 - ohne

Feinstaub saugen

Hinweise

- Saugen Sie nie ohne Filter!
- Zum Saugen von Feinstaub benötigen Sie zusätzlich einen Feinstaub-Filterbeutel (*Ersatzteile und Zubehör*, S. 19).

Erlaubte Filter und Düsen

- **Filter**
 - Faltenfilter (25)
- **Filterbeutel**
 - Feinstaub-Filterbeutel
- **Düsen**
 - alle

Blasen

Blasfunktion vorbereiten (Abb. E)

1. Entfernen Sie Filter und Filterbeutel.
Siehe Filter und Filterbeutel montieren und demontieren, S. 12.
2. Stecken Sie den Saugschlauch (19) in den Anschluss Blasen (15).
siehe Saugschlauch montieren und demontieren, S. 11.

Ein- und Ausschalten

Vorbereitung

1. Wickeln Sie den Saugschlauch (19) vollständig ab.
2. Bereiten Sie das Gerät für die gewünschte Funktion vor: Filter, Filterbeutel, Saugschlauch, Saugrohr, Düse
3. Stecken Sie den Anschlussstecker des Geräts in eine Steckdose.

Einschalten

1. Bringen Sie den Ein-/Ausschalter (1) in Stellung „I“ (EIN).

Ausschalten

1. Bringen Sie den Ein-/Ausschalter (1) in Stellung „0“ (AUS).
2. In Arbeitspausen können Sie das Teleskop-Saugrohr (18) mit der Haltenase (17) an den Saugrohrhalter (8) hängen.
3. Ziehen Sie den Anschlussstecker des Geräts aus der Steckdose, wenn Sie das Gerät unbeaufsich-

tigt lassen oder mit der Arbeit fertig sind.

Reinigung, Wartung und Lagerung

⚠ WARNUNG! Elektrischer Schlag! Verletzungsgefahr durch ungewollt anlaufendes Gerät. Schützen Sie sich bei Wartungs- und Reinigungsarbeiten. Schalten Sie das Gerät aus und ziehen Sie den Anschlussstecker aus der Steckdose. Lassen Sie Instandsetzungsarbeiten und Wartungsarbeiten, die nicht in dieser Anleitung beschrieben sind, von unserem Service-Center durchführen. Verwenden Sie nur Original-Ersatzteile.

Reinigung

Reinigung

HINWEIS! Beschädigungsgefahr! Nicht sachgemäße Reinigung kann das Gerät beschädigen. Spritzen Sie das Gerät niemals mit Wasser ab. Verwenden Sie keine scharfen Reinigung- bzw. Lösungsmittel.

Allgemeine Reinigung

1. Leeren Sie den Schmutzbehälter (10).
2. Reinigen Sie den Schmutzbehälter (10) mit einem feuchten Lappen.
3. Klopfen Sie den Faltenfilter (25) aus und reinigen Sie ihn mit einem Pinsel oder Handfeger.
4. Waschen Sie den Schaumstofffilter (23) mit lauwarmem Wasser und Seife aus und lassen Sie ihn trocknen.
5. Tauschen Sie einen vollen Papierfilterbeutel (26) (Nachbestellung siehe *Ersatzteile und Zubehör*, S. 19).

Flüssigkeiten aus Schmutzbehälter leeren

1. Platzieren Sie den Schmutzbehälter (10) so, dass die Flüssigkeit im Schmutzbehälter aus der Ablassöffnung (13) abfließen kann.
2. Entfernen Sie die Kappe der Ablassöffnung (13). Drehen Sie U .
3. Leeren Sie den Schmutzbehälter (10).
4. Montieren Sie die Kappe der Ablassöffnung (13). Drehen Sie U .

Filter-Reinigungs-Taste

HINWEIS! Beschädigungsgefahr! Die Filterreinigungsfunktion darf nur mit dem Faltenfilter ausgeführt werden. Ist ein anderer Filter eingesetzt reinigen Sie diesen manuell.

Bei nachlassender Saugleistung können Sie durch Betätigen der Filter-Reinigungs-Taste eine Verbesserung der Saugleistung erzielen.

1. Schalten Sie das Gerät ein.
2. Verschließen Sie die Ansaugöffnung des Saugschlauches (19). Drücken Sie dazu den Saugschlauch auf den Boden.
3. Drücken Sie die Filter-Reinigungs-Taste (6) für wenige Sekunden.
Durch den Faltenfilter wird Luft geblasen, um Rückstände und Schmutz zu entfernen.
4. Wiederholen Sie den Vorgang einige Male.

Wartung

Das Gerät ist wartungsfrei.

Lagerung

Lagern Sie Gerät und Zubehör stets:

- sauber
- trocken
- staubgeschützt
- außerhalb der Reichweite von Kindern

Hinweise

- Der Schmutzbehälter eignet sich nicht zur Aufbewahrung von Flüssigkeiten. Leeren Sie nach dem Nass-Saugen den Schmutzbehälter.

Gerät für die Lagerung vorbereiten (Abb. F)

1. Wickeln Sie die Netzanschlussleitung (7) am Halter (5) auf.
2. Schieben Sie das Teleskopsaugrohr (18) zusammen und stecken Sie die Haltenase (17) an den Saugrohrhalter (8).
3. Wickeln Sie den Saugschlauch (19) um das Gerät und stecken Sie den Handgriff (22) in das Saugrohr (18).
4. Stecken Sie das weitere Zubehör in die Zubehöralter (4) am Motorkopf (3) und den Füßen (11).

Entsorgung/ Umweltschutz

Führen Sie Gerät, Zubehör und Verpackung einer umweltgerechten Wiederverwertung zu.



Elektrogeräte gehören nicht in den Hausmüll.

Das Symbol der durchgestrichenen Mülltonne bedeutet, dass dieses Elektro- bzw. Elektronikgerät am Ende seiner Lebensdauer nicht im Hausmüll entsorgt werden darf, sondern vom Endnutzer einer getrennten Sammlung zugeführt werden muss.

Richtlinie 2012/19/EU über Elektro- und Elektronik-Altgeräte:

Verbraucher sind gesetzlich dazu verpflichtet, Elektro- und Elektronikgeräte am Ende ihrer Lebensdauer einer umweltgerechten Wiederverwertung

zuzuführen. Auf diese Weise wird eine umwelt- und ressourcenschonende Verwertung sichergestellt.

Je nach Umsetzung in nationales Recht können Sie folgende Möglichkeiten haben:

- an einer Verkaufsstelle zurückgeben,
- an einer offiziellen Sammelstelle abgeben,
- an den Hersteller/Inverkehrbringer zurücksenden.

Nicht betroffen sind den Altgeräten beigefügte Zubehörteile und Hilfsmittel ohne Elektrobestandteile.

Zusätzliche Entsorgungshinweise für Deutschland

Das Gerät ist bei eingerichteten Sammelstellen, Wertstoffhöfen oder Entsorgungsbetrieben abzugeben. Zudem sind Vertreiber von Elektro- und

Elektronikgeräten sowie Vertreiber von Lebensmitteln zur Rücknahme verpflichtet. LIDL bietet Ihnen Rückgabemöglichkeiten direkt in den Filialen und Märkten an. Rückgabe und Entsorgung sind für Sie kostenfrei.

Beim Kauf eines Neugerätes haben Sie das Recht, ein entsprechendes Altgerät unentgeltlich zurückzugeben. Zusätzlich haben Sie die Möglichkeit, unabhängig vom Kauf eines Neugerätes, unentgeltlich (bis zu drei) Altgeräte abzugeben, die in keiner Abmessung größer als 25 cm sind.

Bitte entnehmen Sie vor der Rückgabe Batterien oder Akkumulatoren, die nicht vom Altgerät umschlossen sind, sowie Lampen, die zerstörungsfrei entnommen werden können und führen diese einer separaten Sammlung zu.

Fehlersuche

Die folgende Tabelle hilft Ihnen kleine Störungen zu beseitigen:

Problem	Mögliche Ursache	Fehlerbehebung
Gerät startet nicht	Ein-/Ausschalter (1) ausgeschaltet	Position des Ein-/Ausschalters überprüfen
	Netzspannung fehlt	Steckdose, Netzananschlussleitung, Anschlussstecker, Sicherung prüfen, ggf. Reparatur durch Elektrofachmann.
	Ein-/Ausschalter (1) defekt	Wenden Sie sich an das Service-Center.
	Kohlebürsten abgenutzt	
	Motor defekt	

Problem	Mögliche Ursache	Fehlerbehebung
Geringe oder fehlende Saugleistung	Saugschlauch (19) oder Düsen verstopft	Verstopfungen und Blockierungen beseitigen
	Schmutzbehälter (10) offen	<i>Motorkopf montieren und demontieren, S. 11</i>
	Schmutzbehälter (10) voll	Schmutzbehälter leeren
	Filter (23/25) voll oder zugesetzt	Filter leeren, reinigen oder ersetzen
	Schwimmer im Filterkorb (30) in falscher Position (z. B. durch ruckartige Bewegungen)	Gerät ausschalten, damit sich der Schwimmer senkt, danach wieder einschalten
	Schwimmer im Filterkorb (30) defekt	Wenden Sie sich an das Service-Center.
Schwimmer verschleißt die Saugöffnung nicht	Schwimmer im Filterkorb (30) bewegt sich nicht	Schwimmer freimachen
	Schwimmer im Filterkorb (30) defekt	Wenden Sie sich an das Service-Center.
Staub oder Schmutz wird aus dem Gerät geblasen	Filter (23/25) nicht oder nicht korrekt montiert	<i>Filter und Filterbeutel montieren und demontieren, S. 12</i>

Service

Garantie

Sehr geehrte Kundin, sehr geehrter Kunde,

Sie erhalten auf dieses Produkt 3 Jahre Garantie ab Kaufdatum. Im Falle von Mängeln dieses Produkts stehen Ihnen gegen den Verkäufer des Produkts gesetzliche Rechte zu. Diese gesetzlichen Rechte werden durch unsere im Folgenden dargestellte Garantie nicht eingeschränkt.

Garantiebedingungen

Die Garantiefrist beginnt mit dem Kaufdatum. Bitte bewahren Sie den Original-Kassenbon gut auf. Diese Unterlage wird als Nachweis für den Kauf benötigt. Tritt innerhalb von drei Jahren ab dem Kaufdatum dieses Produkts ein Material- oder Fabrikationsfehler auf, wird das Produkt

von uns – nach unserer Wahl – für Sie kostenlos repariert oder ersetzt. Diese Garantieleistung setzt voraus, dass innerhalb der Drei-Jahres-Frist das defekte Produkt und der Kaufbeleg (Kassenbon) vorgelegt und schriftlich kurz beschrieben wird, worin der Mangel besteht und wann er aufgetreten ist.

Wenn der Defekt von unserer Garantie gedeckt ist, erhalten Sie das reparierte oder ein neues Produkt zurück. Mit Reparatur oder Austausch des Produkts beginnt kein neuer Garantiezeitraum.

Garantiezeit und gesetzliche Mängelansprüche

Die Garantiezeit wird durch die Gewährleistung nicht verlängert. Dies gilt auch für ersetzte und reparierte Teile. Eventuell schon beim Kauf vorhandene Schäden und Mängel müssen so-

fort nach dem Auspacken gemeldet werden. Nach Ablauf der Garantiezeit anfallende Reparaturen sind kostenpflichtig.

Garantieumfang

Das Produkt wurde nach strengen Qualitätsrichtlinien sorgfältig produziert und vor Anlieferung gewissenhaft geprüft.

Die Garantieleistung gilt für Material- oder Fabrikationsfehler. Diese Garantie erstreckt sich nicht auf Produktteile, die normaler Abnutzung ausgesetzt sind und daher als Verschleißteile angesehen werden können (z. B. Filter) oder für Beschädigungen an zerbrechlichen Teilen.

Diese Garantie verfällt, wenn das Produkt beschädigt, nicht sachgemäß benutzt oder nicht gewartet wurde. Für eine sachgemäße Benutzung des Produkts sind alle in der Betriebsanleitung aufgeführten Anweisungen genau einzuhalten. Verwendungszwecke und Handlungen, von denen in der Betriebsanleitung abgeraten oder vor denen gewarnt wird, sind unbedingt zu vermeiden.

Das Produkt ist lediglich für den privaten und nicht für den gewerblichen Gebrauch bestimmt. Bei missbräuchlicher und unsachgemäßer Behandlung, Gewaltanwendung und bei Eingriffen, die nicht von unserer autorisierten Service-Niederlassung vorgenommen wurden, erlischt die Garantie.

Abwicklung im Garantiefall

Um eine schnelle Bearbeitung Ihres Anliegens zu gewährleisten, folgen Sie bitte den folgenden Hinweisen:

- Bitte halten Sie für alle Anfragen den Kassenbon und die Artikelnummer (IAN 458741_2401) als Nachweis für den Kauf bereit.

- Die Artikelnummer entnehmen Sie bitte dem Typenschild am Produkt, einer Gravur am Produkt, dem Titelblatt der Bedienungsanleitung (unten links) oder dem Aufkleber auf der Rück- oder Unterseite des Produktes.
- Sollten Funktionsfehler oder sonstige Mängel auftreten, kontaktieren Sie zunächst das nachfolgend benannte Service-Center **telefonisch** oder nutzen Sie unser **Kontaktformular**, das Sie auf *parkside-diy.com* in der Kategorie **Service** finden.
- Ein als defekt erfasstes Produkt können Sie, nach Rücksprache mit unserem Service-Center unter Beifügung des Kaufbelegs (Kassenbons) und der Angabe, worin der Mangel besteht und wann er aufgetreten ist, für Sie portofrei an die Ihnen mitgeteilte Service-Anschrift übersenden. Um Annahmeprobleme und Zusatzkosten zu vermeiden, benutzen Sie unbedingt nur die Adresse, die Ihnen mitgeteilt wird. Stellen Sie sicher, dass der Versand nicht unfrei, per Sperrgut, Express oder sonstiger Sonderfracht erfolgt. Senden Sie das Produkt bitte inkl. aller beim Kauf mitgelieferten Zubehörteile ein und sorgen Sie für eine ausreichend sichere Transportverpackung.

Reparatur-Service

Für Reparaturen, **die nicht der Garantie unterliegen**, wenden Sie sich an das Service-Center. Dort erhalten Sie gerne einen Kostenvorschlag.

- Wir können nur Geräte bearbeiten, die ausreichend verpackt und frankiert eingesandt wurden.

Hinweis: Bitte senden Sie Ihr Gerät gereinigt und mit Hinweis auf den

Defekt an die vom Service-Center genannte Adresse.

- Nicht angenommen werden unfrei eingeschickte Geräte sowie Geräte, die per Sperrgut, Express oder mit sonstiger Sonderfracht versendet wurden.
- Wir entsorgen Ihre eingesendeten, defekten Geräte kostenlos.

Service-Center

DE Service Deutschland
Tel.: 0800 88 55 300
Kontaktformular auf
parkside-diy.com
IAN 458741_2401

AT Service Österreich
Tel.: 0800 447750
Kontaktformular auf
parkside-diy.com
IAN 458741_2401

CH Service Schweiz
Tel.: 0800 56 36 01
Kontaktformular auf
parkside-diy.com
IAN 458741_2401

Importeur

Bitte beachten Sie, dass die folgende Anschrift keine Serviceanschrift ist. Kontaktieren Sie zunächst das oben genannte Service-Center.

Grizzly Tools GmbH & Co. KG
Stockstädter Str. 20
63762 Großbostheim
DEUTSCHLAND
www.grizzlytools.de

Ersatzteile und Zubehör

Ersatzteile und Zubehör erhalten Sie unter www.grizzlytools.shop. Sollten bei Ihrem Bestellvorgang Probleme auftreten, kontaktieren Sie uns über unseren Online-Shop. Bei weiteren Fragen wenden Sie sich an das *Service-Center*, S. 19.

Pos.-Nr.	Bezeichnung	Best.-Nr.
3	Motorkopf (EU)	72079326
9	Schnappverschluss	91105844
10	Schmutzbehälter	91106133
11	Fuß (mit Lenkrolle und Zubehörhalter)(x5)	91105502
12	Antistatik-Kette	91105503
18	Teleskop-Saugrohr	91105849
19	Saugschlauch	91105846
22	Handgriff	91104782
23	Schaumstofffilter, 3er-Pack	91106134
26	Papierfilterbeutel, 5er-Pack	30250133
27	Fugendüse	91099005
28	Bodendüse mit Bürste	91105847
29	Bodendüse mit Gummilippe	91105848

Zusätzlich erhältlich

Bezeichnung	Best.-Nr.
Feinstaub-Filterbeutel, 5er-Pack (2-lagiger Microfilter-Vlies, weiß)	30250112
Polsterdüse (schwarz)	72800040
Autodüse (schwarz)	91096445

Original-EG-Konformitätserklärung

Produkt: **Nass-/Trockensauger**

Modell: **PWD 25 C4**

Seriennummer: 000001-203000

Der oben beschriebene Gegenstand der Erklärung erfüllt die einschlägigen Harmonisierungsrechtsvorschriften der Union:

2014/35/EU • 2014/30/EU • 2011/65/EU & (EU) 2015/863

Der oben beschriebene Gegenstand der Erklärung erfüllt die Vorschriften der Richtlinie 2011/65/EU des Europäischen Parlaments und des Rates vom 8. Juni 2011 zur Beschränkung der Verwendung bestimmter gefährlicher Stoffe in Elektro- und Elektronikgeräten.

Um die Konformität zu gewährleisten, wurden folgende harmonisierte Normen sowie nationale Normen und Bestimmungen angewendet:

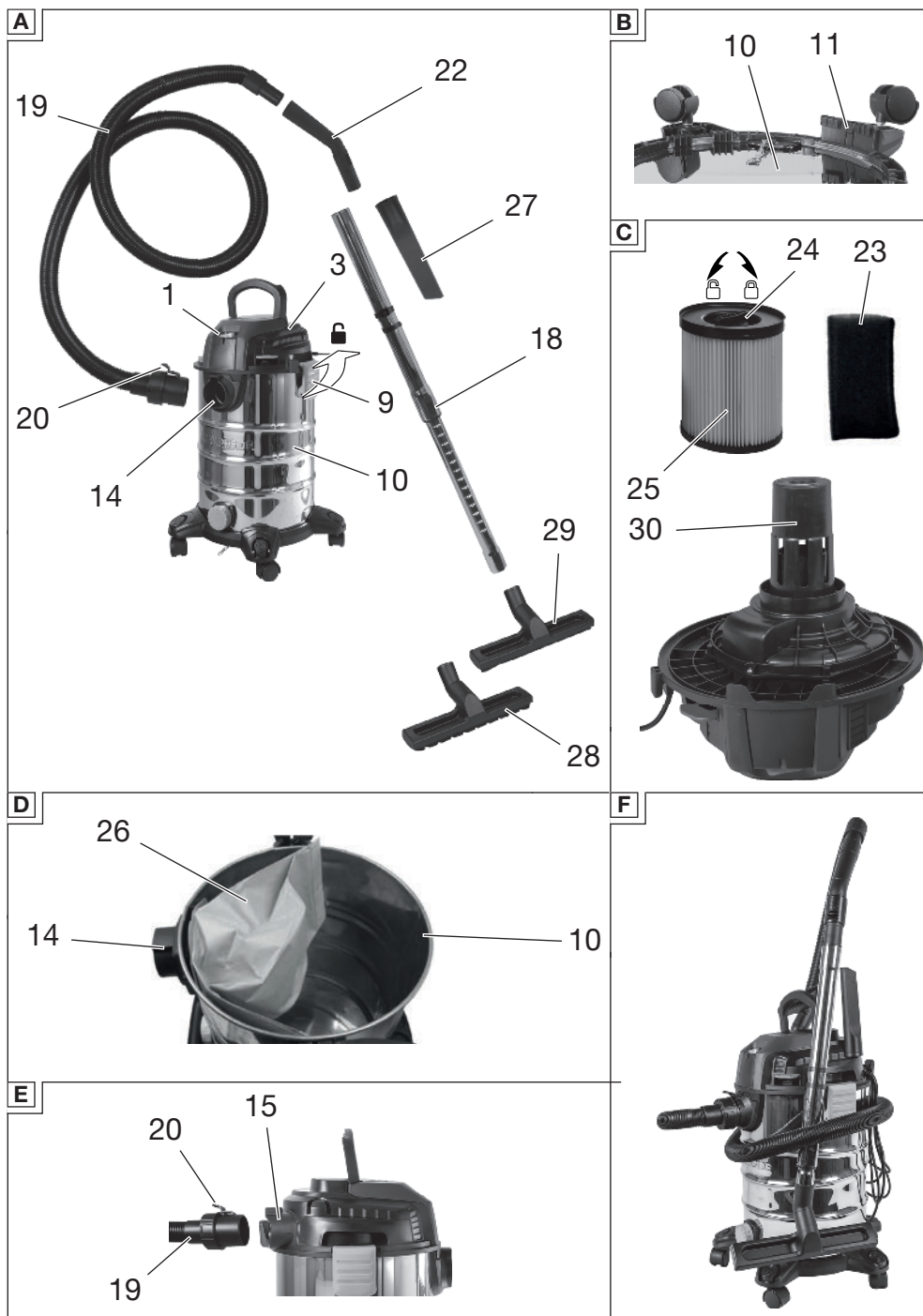
**EN 60335-1:2012/A15:2021 • EN 60335-2-2:2010/A1:2013
EN 62233:2008 • EN IEC 55014-1:2021 • EN IEC 55014-2:2021
EN IEC 61000-3-2:2019/A1:2021 • EN 61000-3-3:2013/A2:2021
EN IEC 63000:2018**

Die alleinige Verantwortung für die Ausstellung dieser Konformitätserklärung trägt der Hersteller:



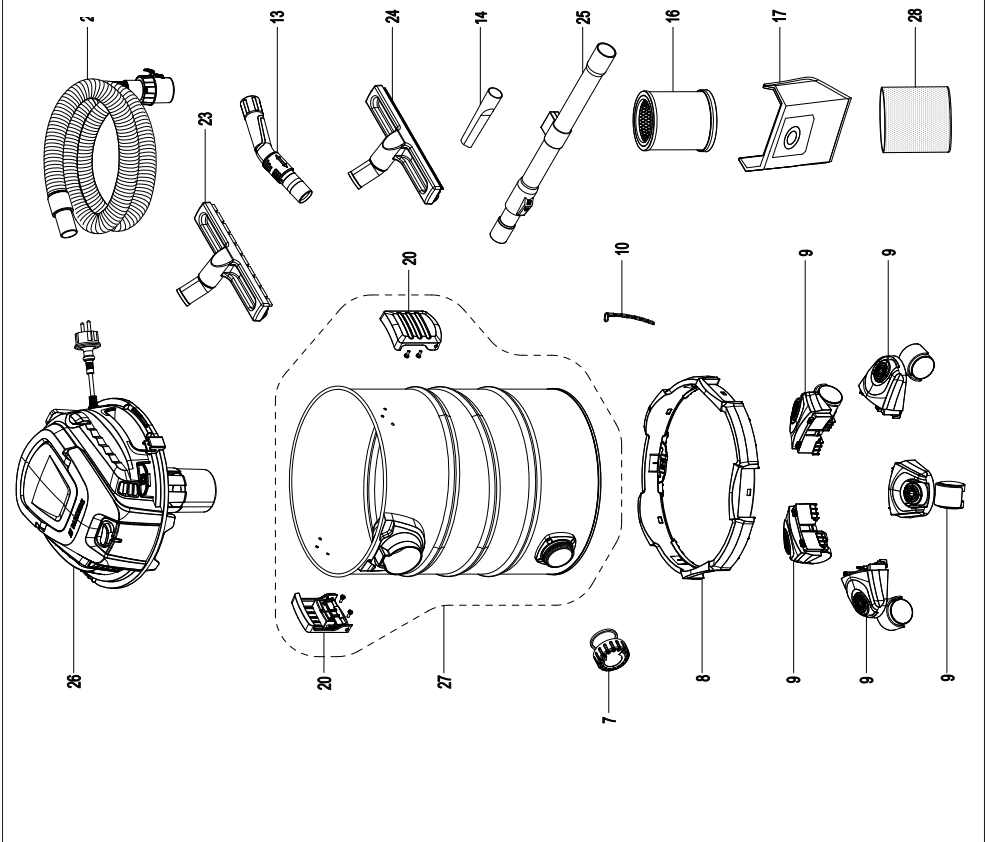
Grizzly Tools GmbH & Co. KG
Stockstädter Str. 20
63762 Großostheim
DEUTSCHLAND
06.09.2024

Christian Frank
Dokumentationsbevollmächtigter



Explosionszeichnung

PWD 25 C4



informativ

GRIZZLY TOOLS GMBH & CO. KG

Stockstädter Straße 20
63762 Großostheim
GERMANY

Stand der Informationen: 04/2024
Ident.-No.: 72079349042024-DE



IAN 458741_2401

DE