



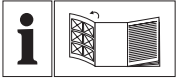
Walzenhäcksler PWH 2800 A1

DE

Walzenhäcksler
Originalbetriebsanleitung

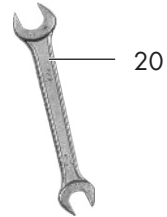
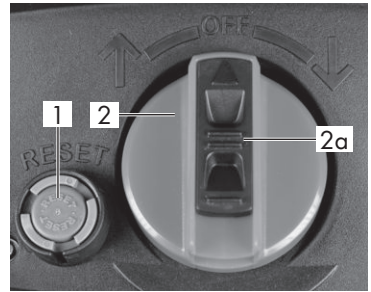
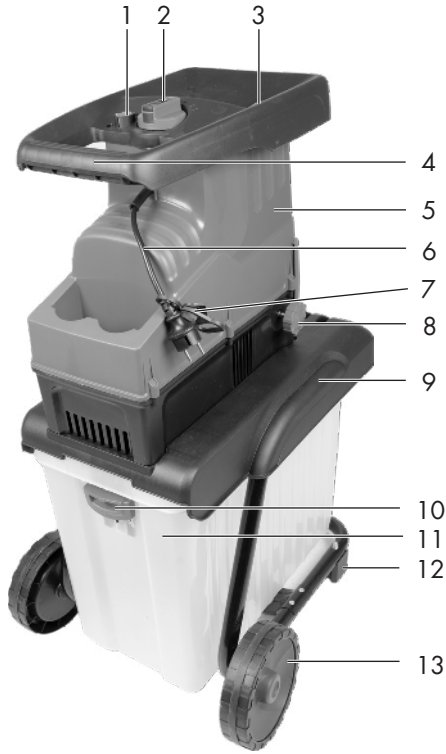
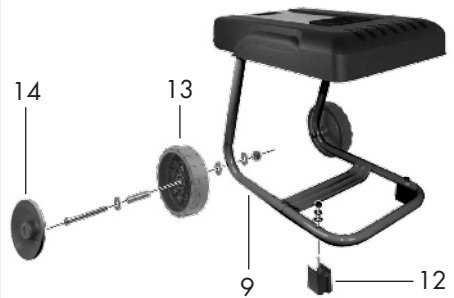
IAN 335449_2004

DE



DE

Klappen Sie vor dem Lesen die Seite mit den Abbildungen aus und machen Sie sich anschließend mit allen Funktionen des Gerätes vertraut.

A**B****C**

Inhalt

Einleitung	4
Bestimmungsgemäße	
Verwendung	4
Allgemeine Beschreibung	5
Lieferumfang.....	5
Übersicht	5
Funktionsbeschreibung	5
Technische Daten	5
Sicherheitshinweise	6
Bildzeichen auf dem Gerät.....	6
Bildzeichen in der Anleitung.....	7
Allgemeine Sicherheitshinweise	7
Restrisiken	11
Montageanleitung	12
Auspacken	12
Gerät zusammenbauen.....	12
Inbetriebnahme.....	12
Ein- und Ausschalten.....	13
Drehrichtung ändern (Rücklauf)	13
Fangbox leeren.....	13
Überlastungsschutz.....	14
Wiederanlaufsperrung	14
Arbeitshinweise	14
Allgemeine Arbeitshinweise.....	14
Blockierungen lösen	14
Druckplatte nachstellen	15
Wartung und Reinigung	15
Allgemeine Reinigungs- und	
Wartungsarbeiten	15
Lagerung	16
Entsorgung/Umweltschutz	16
Ersatzteile/Zubehör	16
Garantie	17
Reparatur-Service	18
Service-Center	18
Importeur	18
Fehlersuche	19
Original-	
EG-Konformitätserklärung	20
Explosionszeichnung	21

Einleitung

Herzlichen Glückwunsch zum Kauf Ihres neuen Gerätes. Sie haben sich damit für ein hochwertiges Gerät entschieden. Dieses Gerät wurde während der Produktion auf Qualität geprüft und einer Endkontrolle unterzogen. Die Funktionsfähigkeit Ihres Gerätes ist somit sichergestellt.

Es ist nicht auszuschließen, dass sich in Einzelfällen am oder im Gerät Restmengen von Schmierstoffen befinden. Dies ist kein Mangel oder Defekt und kein Grund zur Besorgnis.



Die Betriebsanleitung ist Bestandteil dieses Gerätes. Sie enthält wichtige Hinweise für Sicherheit, Gebrauch und Entsorgung. Machen Sie sich vor der Benutzung des Gerätes mit allen Bedien- und Sicherheitshinweisen vertraut. Benutzen Sie das Gerät nur wie beschrieben und für die angegebenen Einsatzbereiche. Bewahren Sie die Betriebsanleitung gut auf und händigen Sie alle Unterlagen bei Weitergabe des Gerätes an Dritte mit aus.

Bestimmungsgemäße Verwendung

Das Gerät ist zum Zerkleinern von faserigen oder holzigen Gartenabfällen, wie z. B. Hecken- und Baumschnitt, Äste, Rinde oder Tannenzapfen bestimmt.

Jede andere Verwendung, die in dieser Anleitung nicht ausdrücklich zugelassen wird, kann zu Schäden am Gerät führen und eine ernsthafte Gefahr für den Benutzer darstellen.

Der Walzenhäcksler darf nicht mit Steinen, Glas, Metall, Knochen, Kunststoffen oder Stoffabfällen be-

füllt werden.

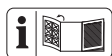
Nicht geeignet ist das Gerät zum Zerkleinern von Haushalts-, Beet- und Blumenabfällen.

Der Bediener oder Nutzer ist für Unfälle oder Schäden an anderen Menschen oder deren Eigentum verantwortlich.

Der Hersteller haftet nicht für Schäden, die durch bestimmungswidrigen Gebrauch oder falsche Bedienung verursacht wurden.

Dieses Gerät ist nicht zur gewerblichen Nutzung geeignet. Bei gewerblichem Einsatz erlischt die Garantie.

Allgemeine Beschreibung



Die Abbildung der wichtigsten Funktionsteile finden Sie auf den Ausklappseiten.

Lieferumfang

Nehmen Sie die Maschine vorsichtig aus der Packung und prüfen Sie, ob die nachfolgenden Teile vollständig sind:

- Häcksleraufsatz
- Fahrgestell
- Fangbox
- Zwei Laufräder und zwei Stellfüße
- Montagematerial
- Schraubenschlüssel
- Innensechskantschlüssel
- Betriebsanleitung

Übersicht

- | | | |
|----------|----|---------------------------|
| A | 1 | Reset-Knopf |
| | 2 | Drehschalter |
| | 2a | Verriegelung Drehschalter |
| | 3 | Einfülltrichter |
| | 4 | Transportgriff |
| | 5 | Häcksleraufsatz |

- | | | |
|--|----|-------------------------|
| | 6 | Netzkabel |
| | 7 | Zugentlastung |
| | 8 | Nachstellschraube |
| | 9 | Fahrgestell |
| | 10 | Sicherheitsschalter |
| | 11 | Fangbox |
| | 12 | Stellfuß |
| | 13 | Rad |
| | 19 | Innensechskantschlüssel |
| | 20 | Schraubenschlüssel |

C 14 Radabdeckung

D 21 Schrauben

F 15 Innensechskantschrauben
16 Gehäuseplatte

G 17 Messerwelle
18 Druckplatte
18a Druckplattenstift

Funktionsbeschreibung

Der Walzenhäcksler besitzt einen leistungsstarken Elektromotor, Überlastungsschutz und Wiederanlaufsperrung für zusätzliche Sicherheit. Als Schneidsystem wird ein Walzensystem eingesetzt, das sehr leise arbeitet und das Häckselgut automatisch einzieht. Das robuste Fahrgestell sorgt für Standsicherheit und gute Beweglichkeit des Gerätes.

Die Funktion der Bedienteile entnehmen Sie bitte den nachfolgenden Beschreibungen.

Technische Daten

Walzenhäcksler PWH 2800 A1
 Nennaufnahmeleistung 2800 W (P40)*
 Netzspannung 220-240 V~; 50 Hz
 Schutzklasse II
 Schutzart IP24
 Aststärke max. 42 mm**

Inhalt der Fangbox	ca. 60 l
Gewicht	22 kg
Schalldruckpegel (L_{pA})	83 dB(A); $K_{pA} = 3$ dB
Schallleistungspegel (L_{WA}) gemessen	96,3 dB(A); $K_{WA} = 2,4$ dB
garantiert	99 dB(A)

- * Dauerlaufbetrieb mit Aussetzbelastung (4 min. Belastung - 6 min. Leerlauf)
- ** Die max. häckselbare Aststärke ist abhängig von der Holzart und der Beschaffenheit des Häckselgutes. Bei Hartholz (z. B. Eichen-/Buchenäste) ist die max. häckselbare Aststärke geringer als bei Weichholz (z. B. Kiefern-/Fichtenholz). Bei trockenem oder knorrigem Holz kann sich die Häckselstärke ebenfalls reduzieren.

Die maximal zulässige Netzimpedanz am elektrischen Anschlusspunkt von 0,28 Ohm darf nicht überschritten werden. Der Anwender hat sicherzustellen, dass das Gerät nur an einem Stromversorgungsnetz betrieben wird, das diese Anforderung erfüllt. Wenn nötig, kann die Systemimpedanz beim lokalen Energieversorgungsunternehmen erfragt werden.

Lärmwerte wurden entsprechend den in der Konformitätserklärung genannten Normen und Bestimmungen ermittelt.

Sicherheitshinweise



Dieses Gerät kann bei unsachgemäßem Gebrauch ernsthafte Verletzungen verursachen. Bevor Sie mit dem Gerät arbeiten, lesen Sie sorgfältig die Bedienungsanleitung und machen Sie sich mit allen Bedienteilen gut vertraut. Fragen Sie bei Unsicherheiten einen Fachmann um Rat. Bewahren Sie die Anleitung gut auf und geben Sie sie an jeden nachfolgenden Benutzer weiter, damit die Informationen jederzeit zur Verfügung stehen.

Bildzeichen auf dem Gerät



Achtung!



Bedienungsanleitung lesen



Augen- und Gehörschutz tragen



Schutzhandschuhe tragen



Gerät nicht dem Regen aussetzen



Achtung ! Motor ausschalten und Netzstecker ziehen vor Einstellungs- oder Reinigungsarbeiten oder wenn sich die Anschlussleitung verfangen hat oder beschädigt wurde.



Achtung! Verletzungsgefahr durch rotierende Messerwalze!
Hände und Füße außerhalb der Öffnungen halten, wenn die Maschine läuft.



Warten Sie, bis alle Maschinenteile vollständig zum Stillstand gekommen sind, bevor Sie sie berühren.



Achtung! Gefahr durch weg-schleudernde Teile! Abstand zum Einfülltrichter und Auswurfzone halten und Dritte aus dem Gefahrenbereich fernhalten.



Nicht als Tritt verwenden



Garantierter Schallleistungspegel



Schutzklasse II (Doppelsolierung)



Elektrische Geräte gehören nicht in den Hausmüll.

Bildzeichen in der Anleitung



Gefahrenzeichen mit Angaben zur Verhütung von Personen- oder Sachschäden



Gebotszeichen (anstelle des Ausrufungszeichens ist das Gebot erläutert) mit Angaben zur Verhütung von Schäden



Hinweiszeichen mit Informationen zum besseren Umgang mit dem Gerät

Allgemeine Sicherheitshinweise



Beachten Sie den Lärmschutz und örtliche Vorschriften.



Achtung! Beim Gebrauch von Elektrowerkzeugen sind zum Schutz gegen elektrischen Schlag, Verletzungs- und Brandgefahr folgende grundsätzliche Sicherheitsmaßnahmen zu beachten:

Vorbereitung:



Lesen Sie die Anweisungen aufmerksam. Machen Sie sich mit den Stellteilen und der sachgemäßen Verwendung der Maschine vertraut. Es ist zu beachten, dass der Benutzer selbst für Unfälle oder Gefährdungen gegenüber anderen Personen oder deren Besitz verantwortlich ist.

- Kinder, Personen mit eingeschränkten körperlichen, sensorischen oder geistigen Fähigkeiten oder unzureichender Erfahrung und Wissen oder Personen, welche mit den Anweisungen nicht vertraut sind, darf die Verwendung der Maschine nie gestattet werden. Lokale Vorschriften können das Alter des Benutzers einschränken.

- Erlauben Sie niemals Kindern oder anderen Personen, die die Bedienungsanleitung nicht kennen, das Gerät zu benutzen. Ortliche Bestimmungen können das Mindestalter der Bedienungsperson festlegen.
- Betreiben Sie niemals die Maschine, während Personen, besonders Kinder, oder Tiere in der Nähe sind.
- Kinder müssen beaufsichtigt werden, um sicherzustellen, dass sie nicht mit dem Gerät spielen.
- Tragen Sie Gehörschutz und eine Schutzbrille während der gesamten Betriebsdauer.
- Tragen Sie geeignete Arbeitskleidung wie Schutzhandschuhe, festes Schuhwerk und lange Hosen. Tragen Sie keine lose, herabhängende Kleidung oder solche mit hängenden Bändern oder Kordeln. Betreiben Sie die Maschine nicht barfußig oder in leichten Sandalen.
- Benutzen Sie das Gerät nur im Freien (d. h. nicht an einer Wand oder einem anderen starren Gegenstand) und auf einer festen, ebenen Fläche.
- Benutzen Sie die Maschine nicht auf einer gepflasterten mit Kies bestreuten Fläche, auf der ausgeworfenes Material Verletzungen verursachen könnte.
- Vor Inbetriebnahme sind alle Schrauben, Muttern, Bolzen und anderes Befestigungsmaterial auf ihren festen Sitz zu prüfen. Abdeckungen und Schutzschilde müssen an ihrem Platz und in gutem Arbeitszustand sein. Beschädigte oder unleserliche Aufkleber sind zu ersetzen.
- Benutzen Sie nur Ersatz- und Zubehörteile, die vom Hersteller geliefert und empfohlen werden. Der Einsatz von Fremdteilen führt zum sofortigen Verlust des Garantieanspruches.
- Lassen Sie das Gerät nicht unbeaufsichtigt laufen und bewahren Sie es trocken und für Kinder unzugänglich auf.
- Schließen Sie das Gerät nur an eine Steckdose mit RCD (Residual Current Device) an.

Arbeiten mit dem Gerät:

- Vergewissern Sie sich vor Starten des Gerätes, dass der Einfülltrichter leer ist.
- Halten Sie mit Kopf, Haaren und Körper Abstand zum Einfülltrichter.
- Greifen Sie während des Betriebes nicht in den Einfülltrichter. Nach dem Abschalten läuft das Gerät noch kurze Zeit nach.
- Achten Sie immer auf Ihr Gleichgewicht und festen Stand. Beugen Sie sich nicht vor und stehen Sie beim Einwerfen von Material niemals höher als das Gerät. Haben Sie jederzeit einen sicheren Stand an Hängen.
- Gehen Sie im Schrittempo, rennen Sie nicht.
- Achten Sie darauf, dass bei Einwurf von Material niemals harte Gegenstände wie Metall, Steine, Glas oder andere Fremdkörper enthalten sind.
- Benutzen Sie das Gerät nicht bei Regen und bei schlechter Witterung. Arbeiten Sie nur bei

Tageslicht oder guter Beleuchtung.

- Arbeiten Sie mit dem Gerät nicht, wenn Sie müde oder unkonzentriert sind oder nach Einnahme von Alkohol oder Tabletten. Legen Sie immer rechtzeitig eine Arbeitspause ein. Gehen Sie mit Vernunft an die Arbeit.
- Schalten Sie die Energiequelle sofort ab und warten Sie, bis die Maschine ausgelaufen ist, falls der Schneidmechanismus ein Fremdobjekt trifft, oder wenn die Maschine beginnt, ungewöhnliche Geräusche von sich zu geben oder zu vibrieren. Trennen Sie die Maschine vom Netz:
 - wenn Sie das Gerät nicht benutzen, es transportieren oder unbeaufsichtigt lassen;
 - vor dem Freimachen der blockierten Messerwalze;
 - wenn Sie das Gerät kontrollieren, es reinigen oder Blockierungen entfernen;
 - wenn Sie Reinigungs- oder Wartungsarbeiten vornehmen oder Zubehör auswechseln;
 - wenn das Strom- oder Verlängerungskabel beschädigt oder verheddert ist;
 - wenn Sie das Gerät bewegen oder hochheben wollen;
 - wenn Fremdkörper in das Gerät gelangen, bei ungewöhnlichen Geräuschen oder Vibrationen (überprüfen Sie vor Neustart das Gerät auf Schäden).
- Betreiben Sie die Maschine niemals mit defekten Schutzeinrichtungen oder -schilden oder ohne Sicherheitseinrichtungen, zum Beispiel der angebrachten Fangbox.
- Halten Sie die Energiequelle von Unrat und anderen Ansammlungen sauber, um eine Beschädigung dieser oder ein mögliches Feuer zu verhindern.
- Stoppen Sie die Maschine und entfernen Sie den Stecker aus der Steckdose. Stellen Sie sicher, dass alle beweglichen Teile vollständig ausgelaufen sind
 - immer dann, wenn Sie die Maschine unbeaufsichtigt lassen,
 - vor dem Beseitigen einer Verstopfung oder Säuberung verstopfter Kanäle,
 - vor der Überprüfung, Reinigung oder sonstigen Arbeiten an der Maschine.
- Berühren Sie keine sich bewegenden, gefährlichen Teile, bevor die Maschine vom Netzanschluss getrennt wurde und die beweglichen, gefährlichen Teile vollständig zum Stillstand gekommen sind.
- Lassen Sie verarbeitetes Material nicht innerhalb des Auswurfbereiches anhäufen; dies könnte den richtigen Auswurf verhindern und zu Rückschlag des Materials durch den Einfülltrichter führen.
- Transportieren und kippen Sie das Gerät nicht bei laufendem Motor.
- Hände, andere Körperteile und Kleidung sind nicht in die Einfüllkammer, Auswurfkanal oder in die Nähe anderer beweglicher Teile zu bringen.

- Bei Verstopfungen im Ein- oder Auswurf der Maschine schalten Sie den Motor aus und ziehen Sie den Netzstecker, bevor Sie Materialreste in der Einwurfföffnung oder im Auswurfkanal beseitigen. Achten Sie darauf, dass der Motor frei von Abfällen und sonstigen Ansammlungen ist, um den Motor vor Schäden oder möglichen Feuer zu bewahren. Denken Sie daran, dass bei Inbetriebnahme des Startmechanismus bei motorbetriebenen Maschinen sich auch das Schneidwerkzeug in Betrieb setzt.



Vorsicht! So vermeiden Sie Geräteschäden und eventuell daraus resultierende Personenschäden:

- Behandeln Sie Ihr Gerät mit Sorgfalt. Reinigen Sie regelmäßig die Lüftungsöffnungen und befolgen Sie die Wartungsvorschriften.
- Überlasten Sie Ihr Gerät nicht. Arbeiten Sie nur im angegebenen Leistungsbereich. Verwenden Sie keine leistungsschwachen Maschinen für schwere Arbeiten. Benutzen Sie Ihr Gerät nicht für Zwecke, für die es nicht bestimmt ist.
- Schalten Sie das Gerät erst aus, wenn der Einfülltrichter völlig entleert ist, da das Gerät sonst verstopfen und u. U. danach nicht mehr anlaufen könnte.
- Versuchen Sie nicht, das Gerät selbst zu reparieren, es sei denn, Sie besitzen hierfür eine Ausbildung. Sämtliche Arbeiten, die nicht in dieser Anleitung angegeben werden, dürfen nur von unserem Service-Center ausgeführt werden.

Wartung und Aufbewahrung

- a) Wenn die Maschine für die Instandhaltung, Inspektion, Aufbewahrung oder zum Wechsel von Zubehör angehalten wird, schalten Sie die Energiequelle aus, trennen Sie die Maschine vom Netz und stellen Sie sicher, dass alle beweglichen Teile ausgelaufen sind. Lassen Sie die Maschine vor Inspektionen, Einstellungen etc. abkühlen. Warten Sie die Maschine mit Sorgfalt und halten Sie sie sauber.
- b) Bewahren Sie die Maschine an einem trockenen Ort und außer Reichweite von Kindern auf.
- c) Lassen Sie die Maschine vor der Aufbewahrung immer abkühlen.
- d) Seien Sie sich bei der Instandhaltung des Häckselwerks bewusst, dass, obwohl die Energiequelle aufgrund der Verriegelungsfunktion der Schutzeinrichtung ausgeschaltet ist, das Häckselwerk immer noch bewegt werden kann.
- e) Ersetzen Sie verschlissene oder beschädigte Teile aus Sicherheitsgründen. Benutzen Sie nur Originalersatzteile und -zubehör.
- f) Versuchen Sie niemals, die Verriegelungsfunktion der Schutzeinrichtung zu umgehen.

Zusätzliche Sicherheitsanweisungen für Maschinen mit Fangbox

- Schalten Sie die Maschine vor dem Anbringen oder dem Entfernen der Fangbox aus.

Elektrische Sicherheit



Vorsicht: So vermeiden Sie Unfälle und Verletzungen durch elektrischen Schlag:

- Vor dem Gebrauch sind immer Anschluss- und Verlängerungsleitung auf Anzeichen von Beschädigung oder Alterung zu untersuchen. Falls die Leitung während der Benutzung beschädigt wird, muss sie sofort vom Versorgungsnetz getrennt werden. **BERÜHREN SIE DIE LEITUNG NICHT, BEVOR SIE VOM NETZ GETRENNT IST.** Benutzen Sie die Maschine nicht, wenn die Leitung beschädigt oder abgenutzt ist.
- Halten Sie Verlängerungskabel von beweglichen, gefährlichen Teilen fern, um Beschädigungen an Kabeln zu vermeiden, welche zum Berühren aktiver Teile führen können.
- Verwenden Sie für die Anbringung des Verlängerungskabels die dafür vorgesehene Zugentlastung.
- Beschädigte Kabel, Kupplung und Stecker oder den Vorschriften nicht entsprechende Anschlussleitungen dürfen nicht verwendet werden. Ziehen Sie bei Beschädigung des Netzkabels sofort den Stecker aus der Steckdose. Berühren Sie auf keinen Fall das Netzkabel, solange der Netzstecker nicht gezogen ist.
- Wenn die Anschlussleitung dieses Gerätes beschädigt wird, muss sie durch den Hersteller oder seinen Kundendienst oder eine ähnlich qualifizierte Person ersetzt werden, um Gefährdungen zu vermeiden.
- Benutzen Sie das Gerät nicht, wenn sich der Schalter nicht ein- und ausschalten lässt. Beschädigte Schalter müssen bei unserem Service-Center ersetzt werden.
- Verwenden Sie nur für den Außenbereich zugelassene, spritzwassergeschützte Verlängerungskabel. Der Litzquerschnitt des Verlängerungskabels muss bei Kabeln bis 25 m mindestens 2,5 mm², bei Kabeln über 25 m 2,5 mm² betragen. Rollen Sie eine Kabeltrommel vor Gebrauch immer ganz ab. Überprüfen Sie das Kabel auf Schäden.
- Benutzen Sie das Kabel nicht, um den Stecker aus der Steckdose zu ziehen. Schützen Sie das Kabel vor Hitze, Öl und scharfen Kanten.

Restrisiken

Auch wenn Sie dieses Elektrowerkzeug vorschriftsmäßig bedienen, bleiben immer Restrisiken bestehen. Folgende Gefahren können im Zusammenhang mit der Bauweise und Ausführung dieses Elektrowerkzeugs auftreten:

- a) Gehörschäden, falls kein geeigneter Gehörschutz getragen wird.

- b) Augenschäden, falls kein geeigneter Augenschutz getragen wird.



Warnung! Dieses Elektrowerkzeug erzeugt während des Betriebs ein elektromagnetisches Feld. Dieses Feld kann unter bestimmten Umständen aktive oder passive medizinische Implantate beeinträchtigen. Um die Gefahr von ernsthaften oder tödlichen Verletzungen zu verringern, müssen Anwender mit medizinischen Implantaten Rücksprache mit ihrem Arzt und dem Hersteller des medizinischen Implantats halten, bevor die Maschine bedient wird.

Montageanleitung

B Auspacken

1. Nehmen Sie das Gerät aus der Verpackung.
2. Vergewissern Sie sich, dass der Sicherheitsschalter (10) in Position „OFF“ ist und ziehen Sie die Fangbox (11) aus dem Fahrgestell (9) heraus.
3. Entnehmen Sie Häcksleraufsatz und Zubehör.
4. Prüfen Sie den Lieferumfang:

Gerät zusammenbauen

1. Schrauben Sie die beiden Laufräder (13) mit dem beiliegenden Montagmaterial an das Fahrgestell (9).
2. Klipsen Sie die Radabdeckungen (14) in die Laufräder (13) ein.

3. Schrauben Sie die beiden Stellfüße (12) an das Fahrgestell (9) an.
- D**
4. Stellen Sie den Häcksler auf dem Einfülltrichter (3) ab. Befestigen Sie den Häcksleraufsatz (5) mit den vier beiliegenden Schrauben (21) auf dem Fahrgestell (9).
 5. Vergewissern Sie sich, dass der Sicherheitsschalter (10) in Position „OFF“ ist.
- E**
6. Schieben Sie die Fangbox (11) entlang der Führungsschiene in das Fahrgestell (9). Die Fangbox lässt sich nur in eine Richtung einschieben.
 7. Zum Verriegeln der Fangbox schieben Sie den Sicherheitsschalter (10) bis zum Anschlag nach oben:

Bedienung

Inbetriebnahme


Prüfen Sie vor der Inbetriebnahme den korrekten Sitz des Häcksleraufsatzes auf dem Fahrgestell sowie die richtige Position der Fangbox und des Sicherheitsschalters (**A** 10).



Das Gerät kann nicht eingeschaltet werden, wenn die Fangbox und der Sicherheitsschalter sich nicht in der korrekten Position befinden.

Ein- und Ausschalten

i Achten Sie darauf, dass die Netzspannung mit den Angaben des Typenschildes übereinstimmt.

- 
 Formen Sie aus dem Ende des Verlängerungskabels eine Schlaufe und hängen Sie diese in die Zugentlastung (7) am Netzkabel (A 6) ein.

- Schließen Sie das Verlängerungskabel an.
- Vergewissern Sie sich, dass der Einfülltrichter (A 3) vor dem Einschalten leer ist.

- 
 Zum Einschalten schieben Sie die Verriegelung (A 2a) des Drehschalters (A 2) in Richtung ▲.

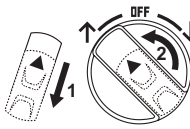
Drehen Sie den Drehschalter nach **rechts**. Das Gerät läuft im Dauerbetrieb.

- Füllen Sie Ihr Häckselgut in den Einfülltrichter (A 3).
→ Material wird eingezogen und gehäckselt.
- Zum Ausschalten drehen Sie den Drehschalter (A 2) nach **links** in Position **OFF**.

i Das Gerät läuft nach dem Ausschalten nach.

Drehrichtung ändern (Rücklauf)

Sie können die Drehrichtung der Messerwalze ändern (Rücklauf), um eingeklemmtes Häckselgut zu entfernen.

- 
 Schieben Sie die Verriegelung (A 2a) des Drehschalters (A 2) in Richtung Netzkabel.
- Drehen Sie den Drehschalter nach **links**. Das Gerät läuft im Tippbetrieb.
→ Eingeklemmtes Häckselgut wird freigegeben.
- Wechseln Sie die Drehrichtung wieder, um weiter zu häckseln (s. Kapitel „Bedienung/Ein- und Ausschalten“).

Fangbox leeren

i Leeren Sie die Fangbox rechtzeitig. Beachten Sie, dass sich die Fangbox unter dem Auswurfkanal ungleichmäßig füllt!

- Schalten Sie das Gerät aus und entfernen Sie den Stecker aus der Steckdose.
- Entriegeln Sie die Fangbox (A 11), indem Sie den Sicherheitsschalter (E 10) in Position „OFF“ bringen.
- Ziehen Sie die Fangbox aus dem Fahrgestell (E 9) heraus und entleeren Sie diese.
- Vergewissern Sie sich, dass der Bereich des Sicherheitsschalters frei von Holzsplittern ist, bevor Sie die Fangbox wieder einschieben.
- Setzen Sie die Fangbox wieder ein und schieben Sie den Sicherheitsschalter bis zum Anschlag nach oben:

Überlastungsschutz

Bei Überbeanspruchung des Motors, z. B. bei Blockierung der Walze durch zu dicke Äste, schaltet das Gerät automatisch ab.

Wiederanlaufsperr

Nach einer automatischen Abschaltung durch Überbeanspruchung läuft das Gerät nicht selbsttätig wieder an.

Zum Wiedereinschalten:

1. Lassen Sie den Motor abkühlen.
2. Drehen Sie den Drehschalter (A 2) in Position **OFF**.
3. Drücken Sie den Reset-Knopf (A 1).
4. Schalten Sie das Gerät wieder ein (s. Kapitel „Ein- und Ausschalten“).

Arbeitshinweise

Allgemeine Arbeitshinweise



Halten Sie beim Häckseln genügend Abstand zum Gerät, da lange Äste beim Einziehen ausschlagen können. Es besteht Verletzungsgefahr.



Tragen Sie Augen- und Gehörschutz



Tragen Sie Schutzhandschuhe.

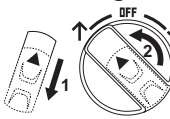
- Das Gerät funktioniert aus Sicherheitsgründen nicht ohne korrekt positionierter Fangbox (s. A 11 / E 11).
- Halten Sie Äste beim Zuführen in das Gerät fest, bis sie automatisch eingezogen werden.
- Richten Sie sich nach der möglichen Einzugs geschwindigkeit des Häckslers und überlasten Sie das Gerät nicht.
- Um ein Verstopfen zu vermeiden, häck-

seln Sie welke, mehrere Tage gelagerte Gartenabfälle und dünne Zweige abwechselnd mit Ästen.

- Entfernen Sie vor dem Häckseln Wurzeln von anhängenden Erdresten und Steinen.
- Häckseln Sie kein weiches, feuchtes Material wie Küchenabfälle, sondern kompostieren Sie es direkt.
- Heben Sie ein paar trockene Äste bis zum Schluss auf, um diese zur Unterstützung der Gerätereinigung zu benutzen.
- Schalten Sie das Gerät erst aus, wenn sämtliches Häckselgut durch den Messerwalzenbereich gelaufen ist. Ansonsten kann beim erneuten Starten die Messerwalze blockieren.

Blockierungen lösen

Drehrichtung ändern:

1.  Schieben Sie die Verriegelung (A 2a) des Drehschalters (A 2) in Richtung Netzkabel.
2. Drehen Sie den Drehschalter nach **links**. Das Gerät läuft im Tippbetrieb. → eingeklemmtes Häckselgut wird freigegeben.
3. Wechseln Sie die Drehrichtung wieder, um weiter zu häckseln (s. Kapitel „Bedienung/Ein- und Ausschalten“).

Abstand der Druckplatte ändern:

Bei hartnäckigen Blockierungen können Sie zusätzlich den Abstand der Druckplatte zur Messerwalze vergrößern.

1. Drehen Sie die Nachstellschraube (A 8) gegen den Uhrzeigersinn (+).
2. Lassen Sie die Messerwalze rückwärts laufen wie unter „Drehrichtung ändern“ beschrieben.

3. Wenn das eingeklemmte Häckselgut frei ist, müssen Sie die Druckplatte durch Drehen der Nachstellschraube wieder justieren (s. Kapitel „Arbeitshinweise/Druckplatte nachstellen“).

Gehäuseplatte abschrauben

Blockierungen im Gerät können Sie nach Abschrauben der Gehäuseplatte entfernen.



Schalten Sie das Gerät aus und ziehen Sie den Netzstecker.



Tragen Sie beim Umgang mit der Messerwalze Schutzhandschuhe.

F

1. Kippen Sie das Gerät über die Räder nach hinten und legen Sie es vorsichtig auf der Rückseite ab.
2. Lösen Sie die vier Innensechskantschrauben (15) an der Gehäuseplatte (16).
3. Nehmen Sie die Gehäuseplatte (16) ab.
4. Entfernen Sie die Blockierungen im Gerät.

G

5. Achten Sie beim Wiederaufsetzen der Gehäuseplatte (16) auf die korrekte Positionierung. Sie ist durch die Messerwelle (17) und den Druckplattenstift (18a) vorgegeben.
6. Schrauben Sie die Gehäuseplatte (16) mit den vier Innensechskantschrauben (15) fest.

Druckplatte nachstellen

Der Einlaufvorgang einer neuen Maschine kann es notwendig machen, die Druckplatte zu Beginn in kürzeren Zeitintervallen nachstellen zu müssen.

Den richtigen Zeitpunkt zum Nachstellen

der Druckplatte erkennen Sie daran, dass das Häckselgut nur angequetscht wird und noch kettenförmig zusammenhängt.

1. Schalten Sie das Gerät ein.
2. Drehen Sie langsam die Nachstellschraube (A 8) im Uhrzeigersinn (-), bis Schleifgeräusche hörbar sind.



Vermeiden Sie unnötigen Verschleiß der Druckplatte, indem Sie zu weit nachstellen.

Wartung und Reinigung



Lassen Sie Arbeiten, die nicht in dieser Anleitung beschrieben sind, von einer von uns ermächtigten Kundendienststelle durchführen. Verwenden Sie nur Originalteile.



Tragen Sie beim Umgang mit der Messerwalze Schutzhandschuhe.



Schalten Sie vor allen Wartungs- und Reinigungsarbeiten das Gerät aus, ziehen Sie den Netzstecker und warten Sie den Stillstand der Messerwalze ab.

Allgemeine Reinigungs- und Wartungsarbeiten



Spritzen Sie den Häckslers nicht mit Wasser ab. Gefahr durch elektrischen Schlag!

- Halten Sie das Gerät, die Räder und die Lüftungsöffnungen stets sauber. Verwenden Sie zum Reinigen eine Bürste oder ein Tuch, aber keine Reinigungs- bzw. Lösungsmittel.
- Kontrollieren Sie das Gerät, insbeson-

dere Schutzeinrichtungen, vor jedem Gebrauch auf Beschädigungen wie lose, abgenutzte oder beschädigte Teile. Prüfen Sie den festen Sitz aller Muttern, Bolzen und Schrauben.

- Überprüfen Sie Abdeckungen und Schutzeinrichtungen auf Beschädigungen und korrekten Sitz. Tauschen Sie diese gegebenenfalls aus.
- Bewahren Sie das Gerät trocken und außerhalb der Reichweite von Kindern auf. Umhüllen Sie das Gerät nicht mit Nylonsäcken, da sich Feuchtigkeit bilden könnte.

Lagerung

- Bewahren Sie die Maschine trocken und außerhalb der Reichweite von Kindern auf.
- Lassen Sie die Maschine abkühlen, bevor Sie die Maschine in geschlossenen Räumen abstellen.

Wir haften nicht für durch unsere Maschine hervorgerufene Schäden. Sofern diese durch unsachgemäße Reparatur oder den Einsatz von Nicht-Originalteilen bzw. durch nicht bestimmungsgemäßen Gebrauch verursacht werden.

Entsorgung/ Umweltschutz

Führen Sie Gerät, Zubehör und Verpackung einer umweltgerechten Wiederverwertung zu.



Elektrische Geräte gehören nicht in den Hausmüll.

Geben Sie das Gerät an einer Verwertungsstelle ab. Die verwendeten Kunststoff- und Metallteile können sortenrein getrennt werden und so einer Wiederverwertung zugeführt werden. Fragen Sie hierzu unser Service-Center.

Die Entsorgung Ihrer defekten, eingesendeten Geräte führen wir kostenlos durch.

Ersatzteile/Zubehör

Ersatzteile und Zubehör erhalten Sie unter www.grizzly-service.eu

Sollten Sie Probleme mit dem Bestellvorgang haben, verwenden Sie bitte das Kontaktformular. Bei weiteren Fragen wenden Sie sich an das „Service-Center“ (siehe Seite 18).

Pos. Betriebsanleitung	Bezeichnung	Bestell-Nr.
A 9	Fahrgestell	91105728
A 13	Radsatz links	91105729
A 13	Radsatz rechts	91105730
A 11	Fangbox	91092653
G 18	Druckplatte	91092644

Garantie

Sehr geehrte Kundin, sehr geehrter Kunde, Sie erhalten auf dieses Gerät 3 Jahre Garantie ab Kaufdatum.

Im Falle von Mängeln dieses Produkts stehen Ihnen gegen den Verkäufer des Produkts gesetzliche Rechte zu. Diese gesetzlichen Rechte werden durch unsere im Folgenden dargestellte Garantie nicht eingeschränkt.

Garantiebedingungen

Die Garantiefrist beginnt mit dem Kaufdatum. Bitte bewahren Sie den Original-Kassenbon gut auf. Diese Unterlage wird als Nachweis für den Kauf benötigt.

Tritt innerhalb von drei Jahren ab dem Kaufdatum dieses Produkts ein Material- oder Fabrikationsfehler auf, wird das Produkt von uns – nach unserer Wahl – für Sie kostenlos repariert oder ersetzt. Diese Garantieleistung setzt voraus, dass innerhalb der Drei-Jahres-Frist das defekte Gerät und der Kaufbeleg (Kassenbon) vorgelegt und schriftlich kurz beschrieben wird, worin der Mangel besteht und wann er aufgetreten ist.

Wenn der Defekt von unserer Garantie gedeckt ist, erhalten Sie das reparierte oder ein neues Produkt zurück. Mit Reparatur oder Austausch des Produkts beginnt kein neuer Garantiezeitraum.

Garantiezeit und gesetzliche Mängelansprüche

Die Garantiezeit wird durch die Gewährleistung nicht verlängert. Dies gilt auch für ersetzte und reparierte Teile. Eventuell schon beim Kauf vorhandene Schäden und Mängel müssen sofort nach dem Auspacken gemeldet werden. Nach Ablauf der Garantiezeit anfallende Reparaturen sind kostenpflichtig.

Garantieumfang

Das Gerät wurde nach strengen Qualitätsrichtlinien sorgfältig produziert und vor Anlieferung gewissenhaft geprüft.

Die Garantieleistung gilt für Material- oder Fabrikationsfehler. Diese Garantie erstreckt sich nicht auf Produktteile, die normaler Abnutzung ausgesetzt sind und daher als Verschleißteile angesehen werden können (z. B. Messerwalze) oder für Beschädigungen an zerbrechlichen Teilen (z. B. Schalter).

Diese Garantie verfällt, wenn das Produkt beschädigt, nicht sachgemäß benutzt oder nicht gewartet wurde. Für eine sachgemäße Benutzung des Produkts sind alle in der Betriebsanleitung aufgeführten Anweisungen genau einzuhalten. Verwendungszwecke und Handlungen, von denen in der Betriebsanleitung abgeraten oder von denen gewarnt wird, sind unbedingt zu vermeiden.

Das Produkt ist lediglich für den privaten und nicht für den gewerblichen Gebrauch bestimmt. Bei missbräuchlicher und unsachgemäßer Behandlung, Gewaltanwendung und bei Eingriffen, die nicht von unserer autorisierten Service-Niederlassung vorgenommen wurden, erlischt die Garantie.

Abwicklung im Garantiefall

Um eine schnelle Bearbeitung Ihres Anliegens zu gewährleisten, folgen Sie bitte den folgenden Hinweisen:

- Bitte halten Sie für alle Anfragen den Kassenbon und die Artikelnummer (IAN 335449_2004) als Nachweis für den Kauf bereit.
- Die Artikelnummer entnehmen Sie bitte dem Typenschild.
- Sollten Funktionsfehler oder sonstige Mängel auftreten, kontaktieren Sie zunächst die nachfolgend benannte Serviceabteilung **telefonisch** oder

per **E-Mail**. Sie erhalten dann weitere Informationen über die Abwicklung Ihrer Reklamation.

- Ein als defekt erfasstes Produkt können Sie, nach Rücksprache mit unserem Kundenservice, unter Beifügung des Kaufbelegs (Kassenbons) und der Angabe, worin der Mangel besteht und wann er aufgetreten ist, für Sie portofrei an die Ihnen mitgeteilte Service-Anschrift übersenden. Um Annahmeprobleme und Zusatzkosten zu vermeiden, benutzen Sie unbedingt nur die Adresse, die Ihnen mitgeteilt wird. Stellen Sie sicher, dass der Versand nicht unfrei, per Sperrgut, Express oder sonstiger Sonderfracht erfolgt. Senden Sie das Gerät bitte inkl. aller beim Kauf mitgelieferten Zubehörteile ein und sorgen Sie für eine ausreichend sichere Transportverpackung.

Reparatur-Service

Sie können Reparaturen, **die nicht der Garantie unterliegen**, gegen Berechnung von unserer Service-Niederlassung durchführen lassen. Sie erstellt Ihnen gerne einen Kostenvoranschlag.

Wir können nur Geräte bearbeiten, die ausreichend verpackt und frankiert eingesandt wurden.

Achtung: Bitte senden Sie Ihr Gerät gereinigt und mit Hinweis auf den Defekt an unsere Service-Niederlassung.

Nicht angenommen werden unfrei, per Sperrgut, Express oder mit sonstiger Sonderfracht eingeschickte Geräte.

Die Entsorgung Ihrer defekten, eingesendeten Geräte führen wir kostenlos durch.

Service-Center

Service Deutschland

Tel.: 0800 54 35 111

E-Mail: grizzly@lidl.de

IAN 335449_2004

Importeur

Bitte beachten Sie, dass die folgende Anschrift keine Serviceanschrift ist. Kontaktieren Sie zunächst das oben genannte Service-Center.

Grizzly Tools GmbH & Co KG



Stockstädter Straße 20

63762 Großostheim

DEUTSCHLAND

www.grizzly-service.eu

A Fehlersuche

Problem	Mögliche Ursache	Fehlerbehebung
Motor läuft nicht	Fangbox (11) nicht in korrekter Position	 Fangbox (11) korrekt einschieben und Sicherheitsschalter (10) an der Fangbox (11) bis zum Anschlag nach oben schieben, sodass nur noch das grüne Feld „ON“ zu sehen ist (s. Kapitel „Montageanleitung/Gerät zusammenbauen“).
	Überlastungsschutz	Zum erneuten Einschalten drehen Sie den Drehschalter (2) in Position „OFF“. Drücken Sie den Reset-Knopf (1). Schalten Sie das Gerät wieder ein (s. Kapitel „Bedienung/Wiederanlaufsperr“).
	Netzspannung fehlt	Steckdose, Kabel, Leitung, Stecker prüfen, ggf. Reparatur durch Elektrofachmann
	Sicherheitsschalter (10) an der Fangbox (11) nicht eingerastet	 Sicherheitsschalter (10) an der Fangbox (11) bis zum Anschlag nach oben schieben, sodass nur noch das grüne Feld „ON“ zu sehen ist (s. Kapitel „Montageanleitung/Gerät zusammenbauen“).
Gartenabfälle werden nicht einge-zogen	Messerwalze läuft rückwärts	Drehrichtung ändern (s. Kapitel „Bedienung“).
	Häckselgut ist zu weich	mit Holz nachschieben oder trockene Äste durchhäckseln
	Messerwalze ist blockiert	Blockierung lösen (s. Kapitel „Arbeitshinweise/Blockierungen lösen“)
Häckselgut hängt kettenförmig aneinander	Druckplatte nicht richtig eingestellt	Druckplatte nachstellen (s. Kapitel „Arbeitshinweise/Druckplatte nachstellen“)



Original- EG-Konformitätserklärung

Hiermit bestätigen wir, dass der

Walzenhäcksler

Modell: PWH 2800 A1

Seriennummer

000001 - 022000

folgenden einschlägigen EU-Richtlinien in ihrer jeweils gültigen Fassung entspricht:

2006/42/EG • 2014/30/EU • 2000/14/EG • 2011/65/EU*

Um die Übereinstimmung zu gewährleisten, wurden folgende harmonisierte Normen sowie nationale Normen und Bestimmungen angewendet:

**EN IEC 61000-3-2:2019 • EN 61000-3-11:2000
EN 55014-1:2017 • EN 55014-2:2015
EN 60335-1:2012/A2:2019 • EN 50434:2014
EN 62233:2008 • EN 62321-1:2013**

Zusätzlich wird entsprechend der Geräuschemissionsrichtlinie 2000/14 EG bestätigt:
Schallleistungspegel:

Garantiert: 99 dB(A);

Gemessen: 96,3 dB(A)

Angewendetes Konformitätsbewertungsverfahren entsprechend Anh. V / 2000/14 EG

Die alleinige Verantwortung für die Ausstellung dieser Konformitätserklärung trägt der Hersteller:



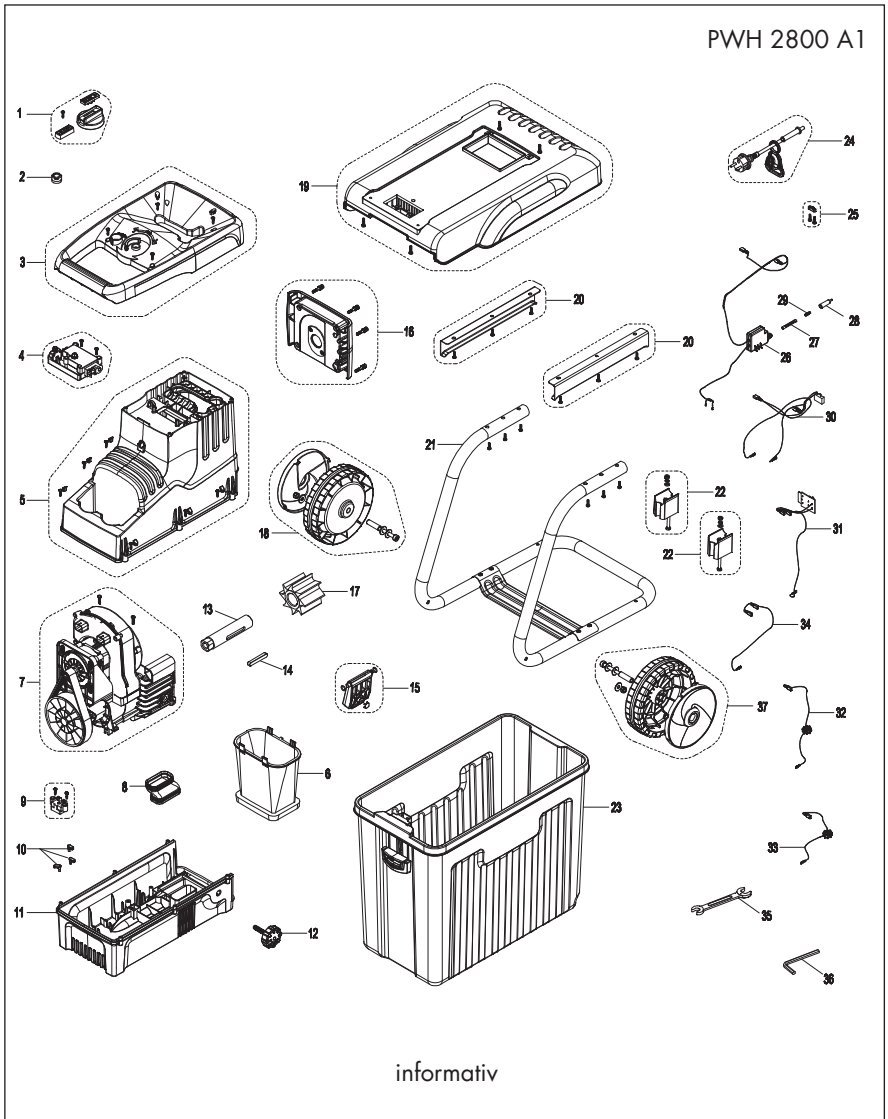
Grizzly Tools GmbH & Co. KG
Stockstädter Straße 20
63762 Großostheim
Germany
30.09.2020

Christian Frank
Dokumentationsbevollmächtigter

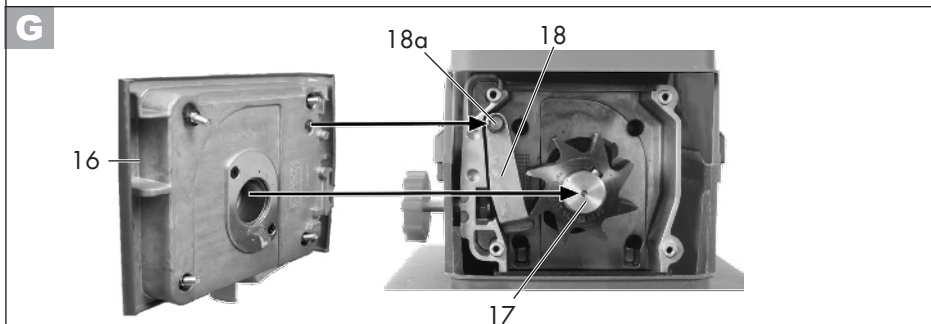
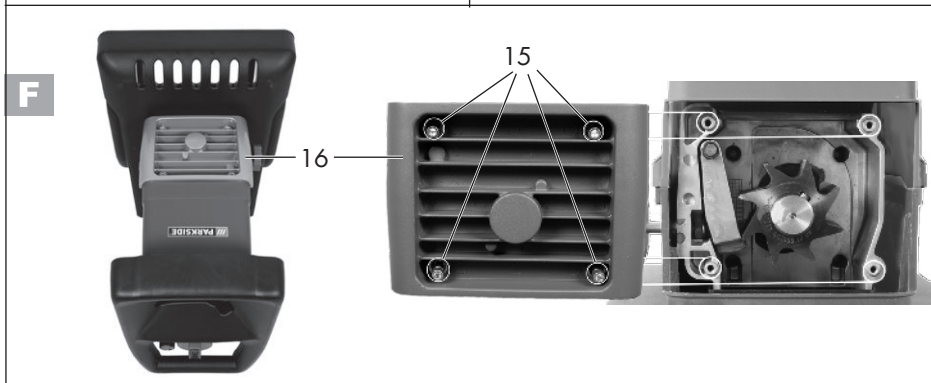
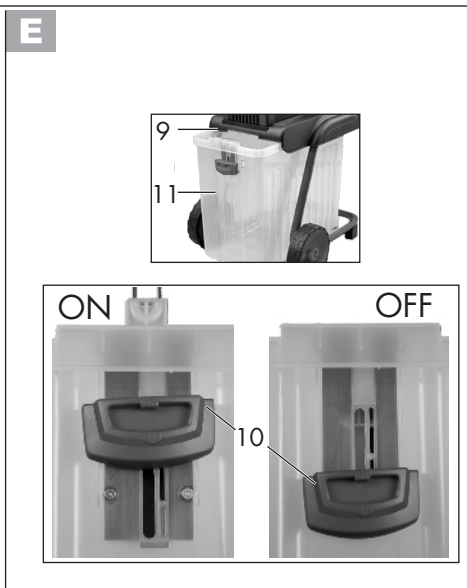
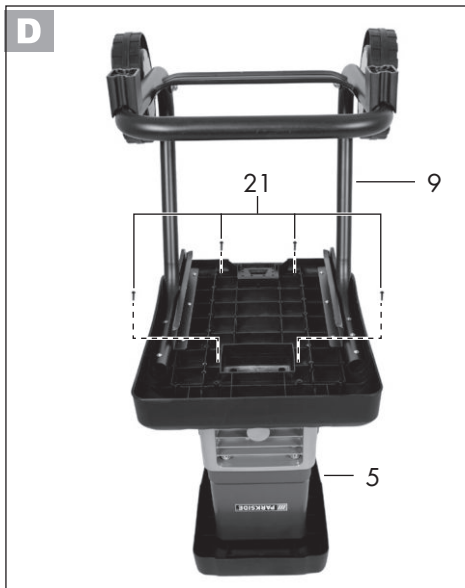
* Der oben beschriebene Gegenstand der Erklärung erfüllt die Vorschriften der Richtlinie 2011/65/EU des Europäischen Parlaments und des Rates vom 8. Juni 2011 zur Beschränkung der Verwendung bestimmter gefährlicher Stoffe in Elektro- und Elektronikgeräten

Explosionszeichnung

PWH 2800 A1



2020-09-23_rev02_shae



GRIZZLY TOOLS GMBH & CO. KG

Stockstädter Straße 20
DE-63762 Großostheim
GERMANY

Stand der Informationen:
09/2020 · Ident.-No.: 72081210092020-DE



IAN 335449_2004

DE