

/// PARKSIDE®



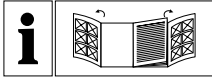
FRESADORA DE SUPERFICIE POF 1200 E4

ES
FRESADORA DE SUPERFICIE
Traducción del manual de instrucciones original

DE / AT / CH
OBERFRÄSE
Originalbetriebsanleitung

IAN 480698_2410

ES



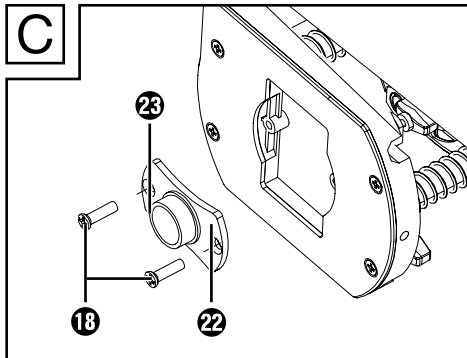
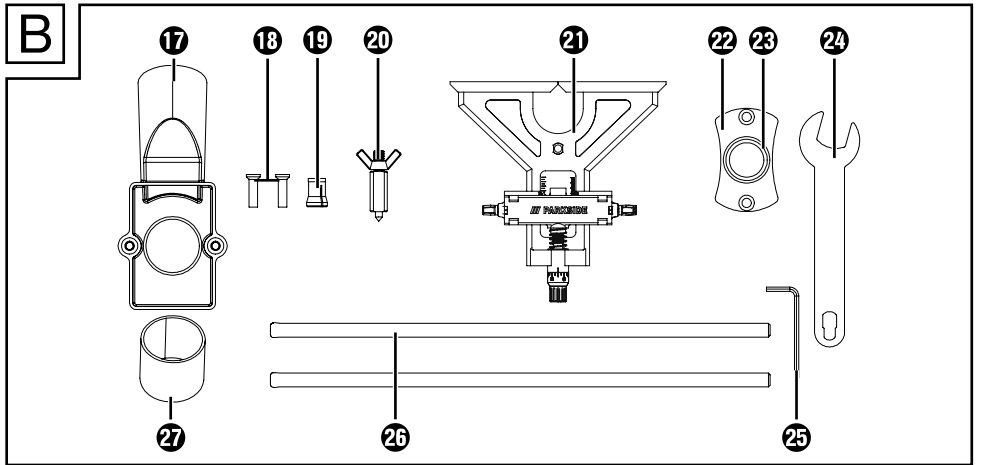
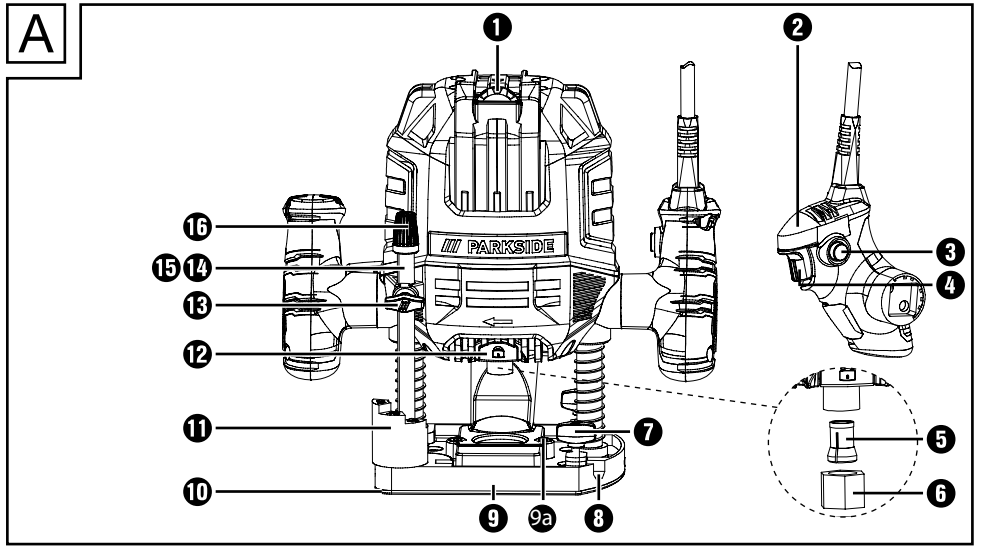
ES

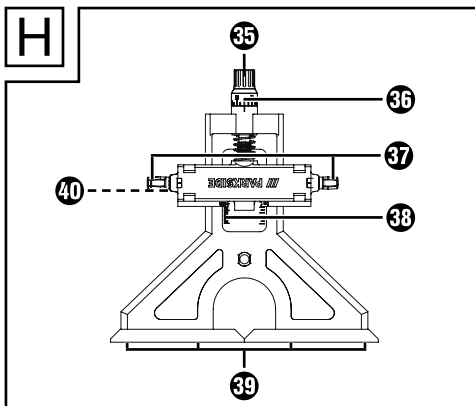
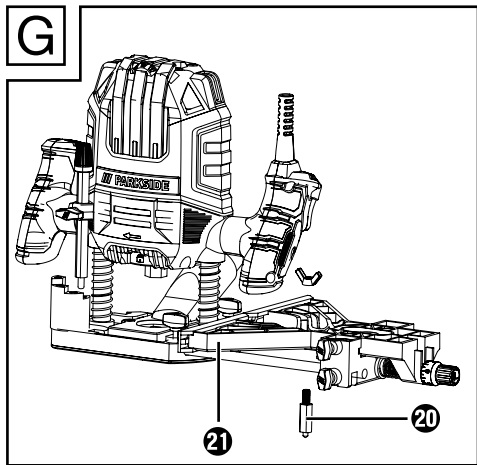
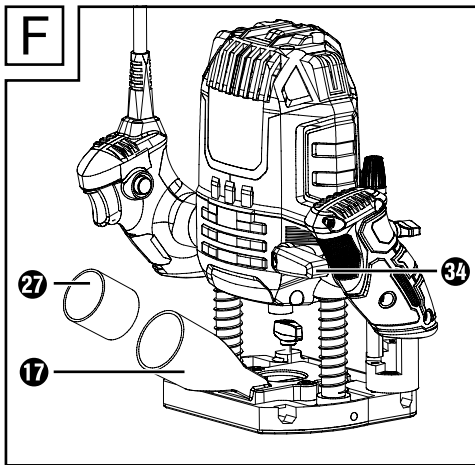
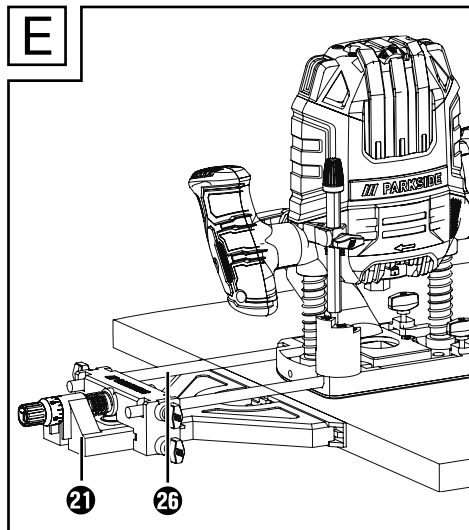
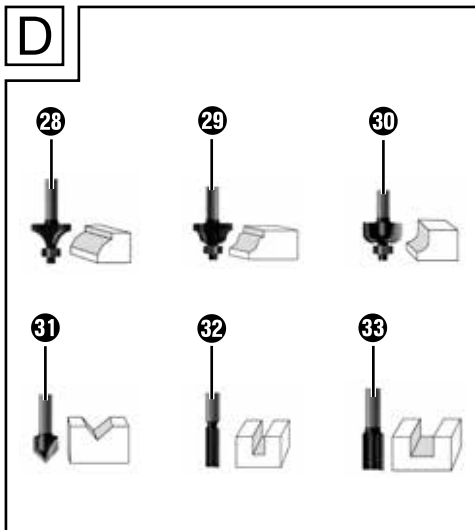
Antes de empezar a leer abra las dos páginas que contienen las imágenes y, en seguida, familiarícese con todas las funciones del dispositivo.

DE / AT / CH

Klappen Sie vor dem Lesen die beiden Seiten mit den Abbildungen aus und machen Sie sich anschließend mit allen Funktionen des Gerätes vertraut.

ES	Traducción del manual de instrucciones original	Página	1
DE/AT/CH	Originalbetriebsanleitung	Seite	17





Índice

Introducción	2
Uso previsto	2
Equipamiento	2
Volumen de suministro	3
Características técnicas	3
Indicaciones generales de seguridad para las herramientas eléctricas	4
1. Seguridad en el lugar de trabajo	4
2. Seguridad eléctrica	4
3. Seguridad personal	5
4. Uso y manejo de la herramienta eléctrica	5
5. Asistencia técnica	6
Indicaciones de seguridad para las fresadoras de superficie	6
Instrucciones complementarias	6
Accesorios/equipos adicionales originales	7
Antes de la puesta en funcionamiento	7
Juego de fresas	7
Montaje de la herramienta de fresado	7
Conexión del adaptador para la aspiración	8
Manguito reductor	8
Cambio de las pinzas portaherramientas	8
Montaje del tope paralelo	8
Puesta en funcionamiento	8
Encendido y apagado	8
Preselección de la velocidad	9
Ajuste de la profundidad de fresado	9
Reajuste de la profundidad de fresado	9
Ajuste de la profundidad de fresado con el tope por niveles	9
Dirección de fresado	10
Fresado	10
Montaje del casquillo copiador	10
Fresado con casquillo copiador	10
Fresado con tope paralelo	10
Ajuste del tope paralelo (fig. H)	11
Fresado con recorrido circular	11
Mantenimiento y limpieza	11
Desecho	12
Garantía de Kompernass Handels GmbH	12
Asistencia técnica	14
Importador	14
Traducción de la Declaración de conformidad original	15

Introducción

Felicidades por la compra de su aparato nuevo. Ha adquirido un producto de alta calidad. Las instrucciones de uso forman parte del producto y contienen indicaciones importantes acerca de la seguridad, del uso y del desecho de este aparato. Antes de usar el producto, familiarícese con todas las indicaciones de manejo y de seguridad. Utilice el producto únicamente como se describe y para los ámbitos de aplicación indicados. Entregue todos los documentos cuando transfiera el producto a terceros.

Uso previsto

Este aparato está previsto para el fresado y el fresado de copia de ranuras, bordes, perfiles y orificios oblongos en superficies de madera, plástico y materiales constructivos ligeros sobre una base fija. Este aparato no es apto para su uso a la intemperie. La utilización de la máquina para otros fines o su transformación se consideran contrarias al uso previsto y elevan considerablemente el riesgo de accidentes. Este aparato no es apto para su uso comercial o industrial.

Equipamiento

Fig. A

- 1 Preselección de la velocidad
- 2 Mango
- 3 Interruptor de enclavamiento
- 4 Interruptor de encendido/apagado
- 5 Pinzas portaherramientas de 8 mm
- 6 Tuerca de racor
- 7 Tornillo de fijación
- 8 Carril guía
- 9 Placa base
- 9a Orificios de montaje del adaptador para la aspiración
- 10 Placa de desplazamiento
- 11 Tope por niveles

- 12 Botón de bloqueo del husillo
- 13 Tornillo de bloqueo
- 14 Tope de profundidad
- 15 Escala de ajuste de la profundidad de fresado
- 16 Regulador giratorio (ajuste preciso de la profundidad de fresado)

Fig. B

- 17 Adaptador para la aspiración
- 18 Tornillo
- 19 Pinzas portaherramientas de 6 mm
- 20 Punta de centrado
- 21 Tope paralelo
- 22 Casquillo copiador
- 23 Anillo de rodadura
- 24 Llave de boca con orificio oblongo
- 25 Llave Allen
- 26 Barra de desplazamiento
- 27 Manguito reductor

Fig. D

- 28 Fresa para redondear Ø 22 mm/
R 6,3 mm
- 29 Fresa para perfilar Ø 25 mm/R 4 mm
- 30 Fresa para medias cañas Ø 22 mm/
R 6,3 mm
- 31 Fresa para ranuras en V Ø 12,7 mm/
ángulo 90°
- 32 Fresa para ranuras Ø 6 mm
- 33 Fresa para ranuras Ø 12 mm

Fig. F

- 34 Palanca tensora

Fig. H

- 35 Botón giratorio
- 36 Anillo graduado
- 37 Tornillos de mariposa para las barras de desplazamiento
- 38 Escala
- 39 Tornillos para las mordazas deslizantes
- 40 Tornillo de mariposa para la fijación

Volumen de suministro

- 1 fresadora de superficie
- 1 llave de boca con orificio oblongo
- 1 pinzas portaherramientas de 6 mm
- 1 pinzas portaherramientas de 8 mm (montadas)
- 1 adaptador para la aspiración
- 1 manguito reductor
- 1 tope paralelo con 2 guías
- 1 casquillo copiador con 2 tornillos
- 1 punta de centrado
- 1 juego de fresas de 6 piezas
- 1 llave Allen
- 1 manual de instrucciones de uso

Características técnicas

Potencia nominal	1200 W
Tensión nominal	230 V ~, 50 Hz
Velocidad de ralentí asignada	n_0 11 000– 30 000 r.p.m.
Máx. velocidad de funcionamiento (fresa)	$n_{\text{máx}}$ 35 000 r.p.m.
Recorrido del accesorio de fresado	55 mm
Portaherramientas	6/8 mm
Clase de aislamiento	II/□ (aislamiento doble)

Valor de emisión sonora

Medición de ruidos según la norma EN 62841. Valores típicos del nivel sonoro con ponderación A de la herramienta eléctrica:

Nivel de presión sonora	$L_{pA} = 89,5$ dB
Incertidumbre	$K_{pA} = 3$ dB
Nivel de potencia acústica	$L_{WA} = 97,5$ dB
Incertidumbre K	$K_{WA} = 3$ dB

¡Utilice protecciones auditivas!

Valor de emisión de vibraciones

Valores totales de vibraciones (suma vectorial de tres líneas) calculados según la norma EN 62841:

Vibración de la mano/brazo $a_n = 4,176$ m/s²
 Incertidumbre $K = 1,5$ m/s²

INDICACIÓN

- ▶ Los valores totales de emisión de vibraciones y de ruidos especificados en estas instrucciones de uso se han calculado según un procedimiento de prueba estandarizado y pueden utilizarse para comparar varias herramientas eléctricas.
- ▶ Los valores totales de emisión de vibraciones y de ruidos especificados también pueden utilizarse para realizar una valoración preliminar de la carga.

⚠ ¡ADVERTENCIA!

- ▶ La emisión de vibraciones y de ruidos puede diferir de los valores especificados durante el propio uso de la herramienta eléctrica según cómo se esté utilizando y, especialmente, según cómo sea la pieza de trabajo que se esté procesando.
- ▶ Intente que la carga sea lo más reducida posible. Algunas medidas para reducir la carga de las vibraciones son el uso de guantes al manejar la herramienta y la limitación del tiempo de trabajo. Para ello, deben tenerse en cuenta todas las partes del ciclo de funcionamiento (por ejemplo, los momentos en los que la herramienta eléctrica está desconectada y los momentos en los que está conectada, pero funciona sin carga).



Indicaciones generales de seguridad para las herramientas eléctricas

⚠ ¡ADVERTENCIA!

- ▶ **Lea todas las indicaciones de seguridad, las instrucciones, las ilustraciones y los datos técnicos suministrados con esta herramienta eléctrica.** El incumplimiento de las siguientes instrucciones puede provocar descargas eléctricas, incendios o lesiones graves.

Conserve todas las indicaciones de seguridad y las instrucciones para el futuro.

El término "herramienta eléctrica" utilizado en las indicaciones de seguridad se refiere a las herramientas eléctricas de accionamiento eléctrico (con cable de red) y a las de accionamiento por batería (sin cable de red).

1. Seguridad en el lugar de trabajo

- Mantenga limpia y bien iluminada la zona de trabajo.** El desorden y la falta de iluminación en el lugar de trabajo pueden provocar accidentes.
- No trabaje con la herramienta eléctrica en un entorno potencialmente explosivo en el que haya líquidos, gases o polvos inflamables.** Las herramientas eléctricas generan chispas que pueden incendiar el polvo o los vapores.
- Mantenga a los niños y a otras personas alejados durante el manejo de la herramienta eléctrica.** Si se distrae, podría perder el control de la herramienta eléctrica.

2. Seguridad eléctrica

- El enchufe de la herramienta eléctrica debe encajar correctamente en la toma eléctrica. No debe modificarse el enchufe de ninguna forma. No utilice ningún enchufe adaptador junto con herramientas eléctricas con conexión a tierra.** El uso de enchufes sin manipular conectados a una toma eléctrica adecuada reduce el riesgo de descarga eléctrica.
- Evite el contacto físico con cualquier superficie que esté conectada a tierra, como tuberías, sistemas de calefacción, cocinas y neveras.** Si su cuerpo hace contacto con la toma de tierra, existe mayor riesgo de descarga eléctrica.
- Mantenga el aparato alejado de la lluvia o de humedades.** La penetración de agua en una herramienta eléctrica aumenta el riesgo de descarga eléctrica.
- No utilice el cable de conexión para otros usos, p. ej., para transportar y colgar la herramienta eléctrica o para tirar del enchufe y desconectarlo de la red eléctrica. Mantenga el cable de conexión alejado del calor, del aceite, de los bordes cortantes o de las piezas móviles.** Un cable de conexión dañado o enredado aumenta el riesgo de descarga eléctrica.
- Si desea utilizar la herramienta eléctrica al aire libre, utilice exclusivamente los alargadores de cable aptos para su uso en exteriores.** El uso de un alargador adecuado para exteriores reduce el riesgo de descarga eléctrica.
- Si no puede evitarse el uso de la herramienta eléctrica en un entorno húmedo, utilice un interruptor diferencial residual.** Su uso reduce el riesgo de descarga eléctrica.

3. Seguridad personal

- a) **Esté alerta, preste atención a lo que hace y proceda con sensatez a la hora de trabajar con una herramienta eléctrica. No utilice ninguna herramienta eléctrica si se siente cansado o se encuentra bajo la influencia de drogas, alcohol o medicamentos.** Un solo momento de distracción mientras utiliza la herramienta eléctrica puede causar lesiones graves.
- b) **Utilice siempre un equipo de protección individual y gafas de protección.** El uso de un equipo de protección individual, como mascarilla antipolvo, calzado de seguridad antideslizante, casco o protecciones auditivas según el tipo de herramienta eléctrica en cuestión, reduce el riesgo de lesiones.
- c) **Evite que el aparato pueda ponerse en marcha accidentalmente. Asegúrese de que la herramienta eléctrica esté apagada antes de conectarla a la red eléctrica o a la batería, asírla o transportarla.** Si transporta la herramienta eléctrica con los dedos en el interruptor o conecta la herramienta eléctrica ya encendida a la red eléctrica, puede provocar accidentes.
- d) **Antes de encender la herramienta eléctrica, retire las herramientas de ajuste o las llaves.** Las herramientas o llaves que se encuentren dentro del alcance de la pieza giratoria de la herramienta eléctrica pueden producir lesiones.
- e) **Evite mantener una postura corporal forzada. Busque una postura segura y mantenga el equilibrio en todo momento.** Así podrá controlar mejor la herramienta eléctrica, especialmente en situaciones inesperadas.

- f) **Utilice ropa adecuada. No lleve ropa ancha ni joyas. Mantenga el pelo y la ropa lejos de las piezas móviles.** La ropa holgada, las joyas o el pelo largo pueden quedar atrapados en las piezas móviles.
- g) **Si se admite el montaje de dispositivos de aspiración y de acumulación de polvo, deben conectarse y utilizarse correctamente.** El uso de un dispositivo de aspiración de polvo puede reducir los riesgos causados por el polvo.
- h) **Evite cultivar un sentimiento de falsa seguridad y no se desvíe de lo dispuesto por las normas de seguridad aplicables a las herramientas eléctricas aun cuando esté muy familiarizado con la herramienta eléctrica por haberla utilizado repetidas veces.** Un descuido en la manipulación puede causar lesiones graves en una fracción de segundo.

4. Uso y manejo de la herramienta eléctrica

- a) **No sobrecargue la herramienta eléctrica. Utilice la herramienta eléctrica adecuada para el trabajo en cuestión.** De esta manera, trabajará mejor y de forma más segura dentro del rango de potencia indicado.
- b) **No utilice ninguna herramienta eléctrica con el interruptor defectuoso.** Una herramienta que no pueda encenderse o apagarse es peligrosa y debe repararse.
- c) **Desconecte el enchufe de la red eléctrica o retire la batería extraíble antes de realizar cualquier ajuste en el aparato, cambiar los accesorios o abandonar la herramienta eléctrica.** Estas medidas de seguridad evitan que la herramienta eléctrica se encienda de forma accidental.

- d) **Guarde las herramientas eléctricas que no vaya a utilizar fuera del alcance de los niños. No permita el uso de la herramienta eléctrica a personas que no estén familiarizadas con su manejo o que no hayan leído estas indicaciones.** Las herramientas eléctricas son peligrosas cuando están en manos de personas inexpertas.
- e) **Mantenga las herramientas eléctricas y los accesorios en perfecto estado. Compruebe que las piezas móviles funcionen correctamente y no se atasquen, y asegúrese de que ninguna pieza se haya roto ni esté dañada de forma que el funcionamiento del aparato pueda verse afectado. Encargue la reparación de las piezas dañadas antes de utilizar la herramienta eléctrica.** Muchos accidentes se deben al mal estado de las herramientas.
- f) **Mantenga las herramientas de corte limpias y afiladas,** ya que así se atascan menos y son más fáciles de guiar.
- g) **Utilice la herramienta eléctrica, los accesorios, las herramientas intercambiables, etc. según lo dispuesto en estas instrucciones. Tenga en cuenta las condiciones de trabajo y los procedimientos que deban seguirse.** El uso de herramientas eléctricas para aplicaciones distintas a las previstas puede provocar situaciones peligrosas.
- h) **Mantenga los mangos y las superficies de agarre secas, limpias y sin restos de aceite o grasa.** Si los mangos o las superficies de agarre están resbaladizos, no podrá manejarse ni controlarse la herramienta eléctrica de forma segura en caso de imprevistos.

5. Asistencia técnica

- a) **Encargue la reparación de su herramienta eléctrica exclusivamente al personal cualificado especializado y solo con recambios originales.** De esta forma, se garantiza que la seguridad del aparato no se vea afectada.

Indicaciones de seguridad para las fresadoras de superficie

- a) **Sujete la herramienta eléctrica exclusivamente por los mangos aislados, ya que la fresa podría entrar en contacto con el propio cable de conexión.** El contacto con cables conductores de electricidad también puede someter las piezas metálicas del aparato a la tensión eléctrica y provocar una descarga eléctrica.
 - b) **Fije y asegure la pieza de trabajo a una superficie de base estable con sargentos u otros dispositivos de fijación.** Si sujeta la pieza de trabajo exclusivamente con la mano o contra su propio cuerpo, queda inestable, por lo que puede provocar una pérdida de control.
- Utilice una mascarilla de protección antipolvo.

Instrucciones complementarias

- **La velocidad permitida para las herramientas de fresado debe ser, como mínimo, tan elevada como la velocidad máxima especificada en la herramienta eléctrica.** Los accesorios que giren más rápido de lo permitido pueden acabar destrozados.
- **Las fresas u otros accesorios deben encajar perfectamente en las pinzas portaherramientas (diámetro del vástago: 6/8 mm) de la herramienta eléctrica.** Si las herramientas de fresado no encajan perfectamente en las pinzas portaherramientas de la herramienta eléctrica, girarán de forma irregular, provocarán vibraciones muy fuertes y podrán causar una pérdida de control.

■ **Ponga en contacto la herramienta eléctrica con la pieza de trabajo solo cuando esté encendida.** De lo contrario, existe peligro de retroceso si la herramienta intercambiable se engancha en la pieza de trabajo.

■ **No coloque las manos dentro de la zona de fresado ni toque la fresa. Coloque la otra mano en el mango adicional o en la carcasa del motor.** Si sujeta la fresadora con ambas manos, no podrá lesionarlas con la fresa.

■ **No frese nunca objetos metálicos, clavos ni tornillos.** La fresa podría dañarse y provocar una carga elevada de vibraciones.

■ **Utilice los aparatos adecuados para detectar cualquier línea de suministro oculta o pregunte a la empresa de suministro local.**

El contacto con cables eléctricos puede causar incendios y descargas eléctricas. Si se dañan las tuberías de gas, existe riesgo de explosión. La perforación de una tubería de agua causa daños materiales.

■ No debe superarse la velocidad máxima especificada en la herramienta.

■ Las herramientas con fisuras visibles no deben utilizarse.

Accesorios/equipos adicionales originales

■ **Utilice exclusivamente los accesorios y equipos adicionales especificados en las instrucciones de uso y compatibles con el aparato.**

Antes de la puesta en funcionamiento

Juego de fresas

Equipos adicionales originales incluidos en el volumen de suministro

Para perfilar

23 Fresa para redondear Ø 22 mm/
R 6,3 mm

29 Fresa para perfilar Ø 25 mm/R 4 mm

30 Fresa para medias cañas Ø 22 mm/
R 6,3 mm

31 Fresa para ranuras en V Ø 12,7 mm/
ángulo 90°

Para unir

32 Fresa para ranuras Ø 6 mm

33 Fresa para ranuras Ø 12 mm

INDICACIÓN

- ▶ Si el rodamiento de bolas de una fresa se afloja, vuelva a apretarlo con la llave Allen 25 incluida en el juego de fresas suministrado.

Montaje de la herramienta de fresado

- ◆ Pulse y mantenga presionado el botón de bloqueo del husillo 12.
- ◆ Utilice la llave de boca 24 para aflojar la tuerca de racor 6 en sentido antihorario.
- ◆ Suelte ahora el botón de bloqueo del husillo 12.
- ◆ A continuación, inserte la herramienta de fresado. Como mínimo, debe insertarse 20 mm.
- ◆ Pulse y mantenga presionado el botón de bloqueo del husillo 12.
- ◆ Apriete firmemente la tuerca de racor 6 con la llave de boca 24.
- ◆ Suelte ahora el botón de bloqueo del husillo 12.

Conexión del adaptador para la aspiración

- ◆ Coloque el adaptador para la aspiración **17** en los orificios previstos para el montaje del adaptador para la aspiración **9a**.
- ◆ Atornille los tornillos **18** en la parte inferior de la placa base **9**.
- ◆ Conecte un dispositivo autorizado para la aspiración de polvo y virutas en el adaptador para la aspiración **17** (consulte la fig. F).

Manguito reductor

Montaje

- ◆ Inserte el manguito reductor **27** en el adaptador para la aspiración **17**.
- ◆ Coloque el tubo de un aspirador de polvo y virutas autorizado (p. ej., un aspirador para talleres) en el manguito reductor **27**.

Desmontaje

- ◆ Retire el tubo del dispositivo de aspiración del manguito reductor **27**.
- ◆ Extraiga el manguito reductor **27**.

Cambio de las pinzas portaherramientas

INDICACIÓN

- ▶ Todas las fresas del juego de fresas suministrado cuentan con un vástago de 8 mm. Por eso, deben utilizarse las pinzas portaherramientas **5** ya montadas (8 mm) con dichas fresas. Si desea utilizar fresas con un vástago de 6 mm, cambie las pinzas portaherramientas de la manera descrita a continuación:

- ◆ Pulse y mantenga presionado el botón de bloqueo del husillo **12**.
- ◆ Utilice la llave de boca **24** para aflojar la tuerca de racor en sentido antihorario hasta que puedan extraerse las pinzas portaherramientas **5** (8 mm).

- ◆ Inserte las pinzas portaherramientas **19** (6 mm). ¡ATENCIÓN! Apriete firmemente la tuerca de racor **6** con la llave de boca **24** solo una vez que la herramienta de fresado esté montada. De lo contrario, las pinzas portaherramientas podrían dañarse.
- ◆ Suelte ahora el botón de bloqueo del husillo **12**.

Montaje del tope paralelo

- ◆ Afloje los dos tornillos de mariposa **37** para las barras de desplazamiento.
- ◆ Deslice las barras de desplazamiento **25** por las aberturas correspondientes situadas al lado de los tornillos de mariposa. Vuelva a apretar firmemente los tornillos de mariposa **37** para las barras de desplazamiento.

Puesta en funcionamiento

Encendido y apagado

Encendido

- ◆ Mantenga pulsado el interruptor de encendido/apagado **4**.
- ◆ Pulse el interruptor de bloqueo **3** mientras mantiene pulsado el interruptor de encendido/apagado **4** para bloquearlo para el funcionamiento continuo. En cuanto se bloquee el interruptor de encendido/apagado **4**, puede soltarlo. El aparato seguirá funcionando.

Apagado

- ◆ Suelte el interruptor de encendido/apagado **4**.
- ◆ Si el interruptor de encendido/apagado **4** está bloqueado para el funcionamiento continuo, pulse brevemente el interruptor de encendido/apagado **4**.

Preselección de la velocidad

- ◆ Ajuste la velocidad necesaria con la rueda de ajuste de la preselección de velocidad **1**.
1-2 = velocidad baja
3-4 = velocidad media
5-7 = velocidad alta

Ajuste de la profundidad de fresado

- ◆ Asegúrese de que la palanca tensora **34** esté bloqueada. Si está suelta, gírela en sentido antihorario hasta que quede bloqueada.
- ◆ Pose el aparato sobre la pieza de trabajo que desee procesar.
- ◆ Gire el tope por niveles **11** hasta que quede encastrado en la posición más baja (0 mm). Con esto, el tope de profundidad **14** queda alineado en la posición más baja (0 mm).
- ◆ Afloje el tornillo de bloqueo **13**.
- ◆ Gire la palanca tensora **34** en sentido horario para soltarla y presione el aparato hacia abajo hasta que la fresa entre en contacto con la superficie de la pieza de trabajo.
- ◆ Gire la palanca tensora **34** en sentido antihorario para bloquearla.
- ◆ Desplace el tope de profundidad **14** hacia abajo hasta que quede sobre la posición más baja (0 mm) del tope por niveles **11**.
- ◆ Ajuste el tope de profundidad **14** en la profundidad de fresado deseada y apriete firmemente el tornillo de bloqueo **13**.

INDICACIÓN

- El valor indicado en la escala del ajuste de profundidad de fresado **15** no se corresponde con la profundidad real de fresado. Siempre debe ajustarse en relación con un punto seleccionado en la escala del ajuste de profundidad de fresado **15**.

- ◆ Suelte ahora la palanca tensora **34** y vuelva a desplazar el aparato hacia arriba.
- ◆ Compruebe la profundidad de fresado con una prueba práctica.

Reajuste de la profundidad de fresado

- ◆ La profundidad de fresado puede reajustarse mediante el regulador giratorio **16**.
- ◆ Gire la palanca tensora **34** en sentido horario para soltarla y presione el aparato hacia abajo hasta que el tope de profundidad **14** quede sobre el tope por niveles **11**.
- ◆ Gire la palanca tensora **34** en sentido antihorario para bloquearla.
- ◆ Afloje el tornillo de bloqueo **13**. Con el regulador giratorio **16**, ajuste la escala del ajuste de profundidad de fresado **15** de modo que pueda, por ejemplo, ajustar el punto cero. Vuelva a apretar firmemente el tornillo de bloqueo **13**.
- ◆ Gire la palanca tensora **34** en sentido horario para soltarla y vuelva a desplazar el aparato hacia arriba. Compruebe la profundidad de fresado con otra prueba práctica.

Ajuste de la profundidad de fresado con el tope por niveles

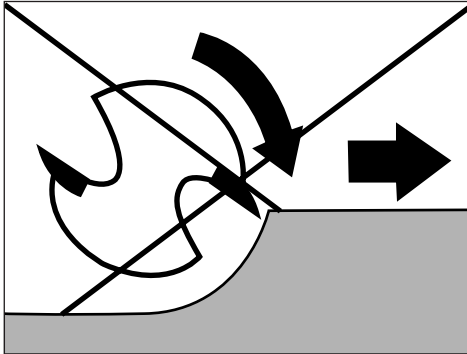
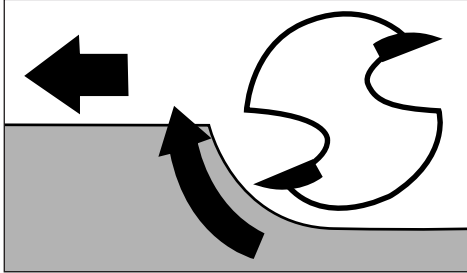
INDICACIÓN

- Para las profundidades de fresado más elevadas, puede utilizarse el tope por niveles **11** en varios niveles con un menor arranque de virutas.

- ◆ Ajuste la profundidad de fresado deseada con el nivel más bajo (0 mm) del tope por niveles **11** (de la manera descrita anteriormente).
- ◆ Tras esto, ajuste los niveles más altos para los primeros pasos de procesamiento.
- ◆ Compruebe la profundidad de fresado con una prueba práctica.

Dirección de fresado

El fresado debe ir siempre en la dirección contraria a la del sentido de la marcha de la fresa (contramarcha). ATENCIÓN: si fresa en la dirección del sentido de la marcha, es posible que la herramienta eléctrica se le escape de la mano.



Fresado

Ajuste la profundidad de fresado de la manera descrita anteriormente.

- ◆ Pose el aparato sobre la pieza de trabajo que desee procesar y enciéndalo.
- ◆ Gire la palanca tensora **34** en sentido horario para soltarla y presione el aparato hacia abajo hasta que el tope de profundidad **14** quede posado sobre el tope por niveles **11**.
- ◆ Gire la palanca tensora **34** en sentido antihorario para bloquear el aparato.
- ◆ Realice el fresado con una velocidad y presión uniformes.

Montaje del casquillo copiador

- ◆ Inserte el casquillo copiador **22** desde abajo en la placa de desplazamiento **10**.
- ◆ Fije el casquillo copiador **22** con los dos tornillos **18** del adaptador para la aspiración en la placa base **9**. Asegúrese de montar el casquillo copiador **22** en la posición correcta: el anillo de rodadura **23** debe apuntar hacia abajo (consulte la fig. C).

Fresado con casquillo copiador

INDICACIÓN

- ▶ La plantilla debe tener al menos la misma altura que el anillo de rodadura **23** del casquillo copiador **22**.
- ▶ Seleccione una fresa más pequeña que el diámetro interior del casquillo copiador.

Con el uso de un casquillo copiador **22**, puede reproducirse una plantilla de fresado en la pieza de trabajo.

- ◆ Coloque la fresadora de superficie con el casquillo copiador en la plantilla.
- ◆ Gire la palanca tensora **34** en sentido horario para soltarla y desplace el aparato hacia abajo hasta alcanzar la profundidad de fresado ajustada anteriormente.
- ◆ Guíe el aparato con el casquillo copiador saliente a lo largo de la plantilla. Para ello, ejerza una presión leve.

Fresado con tope paralelo

- ◆ Introduzca el tope paralelo **21** en la medida que corresponda en los carriles guía **8** de la placa base **9** y apriete firmemente los tornillos de fijación **7**.
- ◆ Coloque el tope paralelo **21** en el borde de la pieza de trabajo (consulte la fig. E).

Ajuste del tope paralelo (fig. H)

Modificación de la anchura de las mordazas deslizantes

- ◆ Afloje los tornillos para las mordazas deslizantes 39 con ayuda de un destornillador Philips (no se incluye en el volumen de suministro).
- ◆ Desplace las mordazas deslizantes como desee.
- ◆ Vuelva a apretar firmemente los tornillos para las mordazas deslizantes 39.

Ajuste de precisión del tope paralelo

- ◆ Afloje el tornillo de mariposa para la fijación 40.
- ◆ Mueva el botón giratorio 35 para ajustar la distancia deseada. Una vuelta equivale a 1 mm. También puede consultar la distancia en la escala 39. Para ajustar valores inferiores a 1 mm, puede utilizar como orientación el anillo graduado 36 de rotación libre.
- ◆ Vuelva a apretar firmemente el tornillo de mariposa para la fijación 40.

Fresado con recorrido circular

- ◆ Introduzca el tope paralelo 21 de forma que esté girado en un ángulo de 180° (consulte la fig. G) y en la medida que corresponda en los carriles guía 8 de la placa base 9.
- ◆ Apriete firmemente los tornillos de fijación 7.
- ◆ Coloque la punta de centrado 20 en el tope paralelo 21 y atorníllela firmemente con el tornillo de mariposa (consulte la fig. G). Para atornillar la punta de centrado 20, reténgala con el orificio oblongo de la llave de boca 24.
- ◆ Pinche la punta de centrado 20 en el punto central marcado para el círculo.
- ◆ Compruebe el ajuste con una prueba práctica.

Mantenimiento y limpieza

⚠ ¡ADVERTENCIA!
¡PELIGRO DE LESIONES!

- **Antes de realizar cualquier tarea en el aparato, apáguelo y desconecte el enchufe de la red eléctrica.**
- El aparato debe estar siempre limpio, seco y sin restos de aceite ni grasas lubricantes.
- Utilice un paño seco para la limpieza de la carcasa.

⚠ ¡ADVERTENCIA!

- **Encomiende exclusivamente la reparación del aparato al servicio de asistencia técnica o a un electricista especializado y solo con los recambios originales.** De esta forma, se garantizará que la seguridad del aparato no se vea afectada.
- **Si es necesario cambiar el cable de conexión, encomiende su sustitución al fabricante o a su distribuidor para evitar riesgos en la seguridad.**

INDICACIÓN

- Los recambios no especificados (p. ej., escobillas de carbón o interruptores) pueden solicitarse a través de nuestro servicio de asistencia técnica.

Desecho



No deseche las herramientas eléctricas con la basura doméstica.

El símbolo adyacente de un contenedor tachado sobre unas ruedas indica que este aparato está sujeto a la Directiva 2012/19/EU. Dicha Directiva estipula que el aparato no debe desecharse con la basura doméstica normal al finalizar su vida útil, sino en puntos de recogida, puntos limpios o a través de empresas de desechos previstas especialmente para ello. **Este tipo de desecho es gratuito. Cuide el medio ambiente y deseche el aparato de la manera adecuada.**



Puede informarse acerca de las posibilidades de desecho de los aparatos usados en su administración municipal o ayuntamiento.



El material de embalaje se ha seleccionado teniendo en cuenta criterios ecológicos y de desecho, por lo que es reciclable.



Deseche el material de embalaje innecesario de la forma dispuesta por las normativas locales aplicables. Deseche el embalaje de forma respetuosa con el medio ambiente.

Observe las indicaciones de los distintos materiales de embalaje y, si procede, reciclelos de la manera correspondiente. Los materiales de embalaje cuentan con abreviaciones (a) y cifras (b) que significan lo siguiente: 1–7: plásticos; 20–22: papel y cartón; 80–98: materiales compuestos.



El embalaje contiene componentes de papel y/o cartón.



El embalaje contiene componentes de plástico y/o metal.

Garantía de Kompennass Handels GmbH

Estimado cliente:

Este aparato cuenta con una garantía de 3 años a partir de la fecha de compra. Si están incluidas en el volumen de suministro, las baterías de la serie X12V y X20V Team también cuentan con una garantía de 3 años a partir de la fecha de compra. Si se detectan defectos en el producto, puede ejercer sus derechos legales frente al vendedor. Estos derechos legales no se ven limitados por la garantía descrita a continuación.

Condiciones de la garantía

El plazo de la garantía comienza con la fecha de compra. Guarde bien el comprobante de caja, ya que lo necesitará como justificante de compra.

Si dentro de un periodo de tres años a partir de la fecha de compra de este producto se detecta un defecto en su material o un error de fabricación, asumiremos la reparación o sustitución gratuita del producto o restituiremos el precio de compra a nuestra elección. La prestación de la garantía requiere la presentación del aparato defectuoso y del justificante de compra (comprobante de caja), así como una breve descripción por escrito del defecto detectado y de las circunstancias en las que se haya producido dicho defecto, dentro del plazo de tres años.

Si el defecto está cubierto por nuestra garantía, le devolveremos el producto reparado o le suministraremos uno nuevo. La reparación o sustitución del producto no supone el inicio de un nuevo periodo de garantía.

Duración de la garantía y reclamaciones legales por vicios

La duración de la garantía no se prolonga por hacer uso de ella. Este principio también se aplica a las piezas sustituidas y reparadas. Si después de la compra del aparato, se detecta la existencia de daños o de defectos al desembalarlo, deben notificarse de inmediato. Cualquier reparación que se realice una vez finalizado el plazo de garantía estará sujeta a costes.

Alcance de la garantía

El aparato se ha fabricado cuidadosamente según estándares elevados de calidad y se ha examinado en profundidad antes de su entrega.

La prestación de la garantía se aplica a defectos en los materiales o errores de fabricación. La garantía no cubre las piezas del producto normalmente sometidas al desgaste y que, en consecuencia, puedan considerarse piezas de desgaste, como, p. ej., hojas de sierra, cuchillas de recambio, papeles de lija, etc., ni los daños producidos en los componentes frágiles, p. ej., interruptores o piezas de vidrio.

Se anulará la garantía si el producto se daña o no se utiliza o mantiene correctamente.

Para utilizar correctamente el producto, deben observarse todas las indicaciones especificadas en las instrucciones de uso. Debe evitarse cualquier uso y manejo que esté desaconsejado o frente al que se advierta en las instrucciones de uso.

El producto está previsto exclusivamente para su uso privado y no para su uso comercial. En caso de manipulación indebida e incorrecta, uso de la fuerza y apertura del aparato por personas ajenas a nuestros centros de asistencia técnica autorizados, la garantía perderá su validez.

La prestación de la garantía no cubre los siguientes casos

- Desgaste normal de la capacidad de la batería.
- Uso comercial o industrial del producto.
- Daño o alteración del producto por parte del cliente.
- Incumplimiento de las instrucciones de seguridad y mantenimiento y errores en el manejo.
- Daños provocados por fuerza mayor.

Proceso de reclamación conforme a la garantía

Para garantizar una tramitación rápida de su reclamación, le rogamos que observe las siguientes indicaciones:

- Mantenga siempre a mano el comprobante de caja y el número de artículo (IAN) 480698_2410 como justificante de compra.
- Podrá ver el número de artículo en la placa de características del producto, grabado en el producto, en la portada de las instrucciones de uso (parte inferior izquierda) o en el adhesivo de la parte trasera o inferior del producto.
- Si se producen errores de funcionamiento u otros defectos, póngase primero en contacto con el departamento de asistencia técnica especificado a continuación por teléfono o utilice nuestro formulario de contacto que encontrará en parkside-diy.com, en la categoría Asistencia técnica.
- Podrá enviar el producto calificado como defectuoso junto con el justificante de compra (comprobante de caja) y la descripción del defecto y de las circunstancias en las que se haya producido de forma gratuita a la dirección de correo proporcionada.



En parkside-diy.com, podrá consultar y descargar este y muchos otros más manuales de uso. Con este código QR accederá directamente a parkside-diy.com. Escoja su

país y, a través de la interfaz de búsqueda, busque las instrucciones de uso. Al introducir el número de artículo (IAN) 480698_2410, accederá a las instrucciones de uso de su producto.

Asistencia técnica

ES Servicio España

Tel.: 900 994 940

Formulario de contacto en
parkside-diy.com

IAN 480698_2410

Importador

Tenga en cuenta que la dirección siguiente no es una dirección de asistencia técnica. Póngase primero en contacto con el centro de asistencia técnica especificado.

KOMPERNASS HANDELS GMBH

BURGSTRASSE 21

44867 BOCHUM

ALEMANIA

www.kompernass.com

Traducción de la Declaración de conformidad original

En virtud del presente documento, nosotros, KOMPERNASS HANDELS GMBH, responsable de los documentos: Semi Uguzlu, BURGSTR. 21, 44867 BOCHUM (Alemania), declaramos que este producto cumple con lo dispuesto por las siguientes normas, documentos normativos y directivas CE:

Directiva relativa a las máquinas
(2006/42/EC)

Compatibilidad electromagnética
(2014/30/EU)

Directiva sobre las restricciones a la utilización de determinadas sustancias peligrosas en aparatos eléctricos y electrónicos
(2011/65/EU)*

* La responsabilidad exclusiva de la expedición de esta declaración de conformidad recaerá sobre el fabricante. El objeto descrito en la declaración cumple con las disposiciones de la Directiva 2011/65/EU del Parlamento Europeo y del Consejo del 8 de junio de 2011 sobre las restricciones a la utilización de determinadas sustancias peligrosas en aparatos eléctricos y electrónicos.

Normas armonizadas aplicadas

EN 62841-1:2015/A11:2022

EN 62841-2-17:2017

EN IEC 55014-1:2021

EN IEC 55014-2:2021

EN IEC 61000-3-2:2019/A1:2021

EN 61000-3-3:2013/A2:2021

EN IEC 63000:2018

Denominación de la máquina: Fresadora de superficie POF 1200 E4

Año de fabricación: 01-2025

Número de serie: IAN 480698_2410

Bochum, 13/11/2024



Semi Uguzlu
- Responsable de calidad -

Reservado el derecho de realizar modificaciones técnicas en relación con el desarrollo tecnológico.

Inhaltsverzeichnis

Einleitung	18
Bestimmungsgemäßer Gebrauch	18
Ausstattung	18
Lieferumfang	19
Technische Daten	19
Allgemeine Sicherheitshinweise für Elektrowerkzeuge	20
1. Arbeitsplatzsicherheit	20
2. Elektrische Sicherheit	20
3. Sicherheit von Personen	21
4. Verwendung und Behandlung des Elektrowerkzeugs	21
5. Service	22
Sicherheitshinweise für Oberfräsen	22
Ergänzende Anweisungen	22
Originalzubehör/-zusatzgeräte	23
Vor der Inbetriebnahme	23
Fräser-Set	23
Fräswerkzeug einsetzen	23
Absaugadapter anschließen	24
Reduzierstück	24
Spannzange wechseln	24
Parallelanschlag montieren	24
Inbetriebnahme	24
Ein- und ausschalten	24
Drehzahl vorwählen	25
Frästiefe einstellen	25
Frästiefe nachjustieren	25
Frästiefe einstellen mit Stufenanschlag	25
Fräsrichtung	26
Fräsvorgang	26
Kopierhülse einsetzen	26
Fräsen mit Kopierhülse	26
Fräsen mit Parallelanschlag	27
Parallelanschlag einstellen (Abb. H)	27
Fräsen mit Kreiszirkel	27
Wartung und Reinigung	27
Entsorgung	28
Garantie der Kompernaß Handels GmbH	29
Service	30
Importeur	30
Original-Konformitätserklärung	31

Einleitung

Wir beglückwünschen Sie zum Kauf Ihres neuen Gerätes. Sie haben sich damit für ein hochwertiges Produkt entschieden. Die Bedienungsanleitung ist Teil dieses Produkts. Sie enthält wichtige Hinweise für Sicherheit, Gebrauch und Entsorgung. Machen Sie sich vor der Benutzung des Produkts mit allen Bedien- und Sicherheitshinweisen vertraut. Benutzen Sie das Produkt nur wie beschrieben und für die angegebenen Einsatzbereiche. Händigen Sie alle Unterlagen bei Weitergabe des Produkts an Dritte mit aus.

Bestimmungsgemäßer Gebrauch

Das Gerät ist dazu bestimmt, auf einer festen Auflage in Holz, Kunststoff und Leichtbaustoffe Nuten, Kanten, Profile und Langlöcher zu fräsen, sowie zum Kopierfräsen. Das Gerät ist nicht für den Betrieb im Freien bestimmt. Jede andere Verwendung oder Veränderung der Maschine gilt als nicht bestimmungsgemäß und birgt erhebliche Unfallgefahren. Nicht zum gewerblichen Gebrauch.

Ausstattung

Abb. A

- 1 Drehzahlvorwahl
- 2 Handgriff
- 3 Verriegelungsschalter
- 4 EIN-/AUS-Schalter
- 5 Spannzange 8 mm
- 6 Überwurfmutter
- 7 Feststellschraube
- 8 Führungsschiene
- 9 Grundplatte
- 9a Bohrungen für den Absaugadapter
- 10 Gleitplatte

- 11 Stufenanschlag
- 12 Spindelarretiertaste
- 13 Arretierschraube
- 14 Tiefenanschlag
- 15 Skala Frästiefeneinstellung
- 16 Drehregler (Frästiefen-Feineinstellung)

Abb. B

- 17 Absaugadapter
- 18 Schraube
- 19 Spannzange 6 mm
- 20 Zentrierspitze
- 21 Parallelanschlag
- 22 Kopierhülse
- 23 Lauftring
- 24 Maulschlüssel mit Langloch
- 25 Innensechskantschlüssel
- 26 Gleitstange
- 27 Reduzierstück

Abb. D

- 28 Abrundfräser Ø 22 mm/R 6,3 mm
- 29 Profilfräser Ø 25 mm/R 4 mm
- 30 Hohlkehlfäser Ø 22 mm/R 6,3 mm
- 31 V-Nutfräser Ø 12,7mm/Winkel 90°
- 32 Nutfräser Ø 6 mm
- 33 Nutfräser Ø 12 mm

Abb. F

- 34 Spannhebel

Abb. H

- 35 Drehknopf
- 36 Skalaring
- 37 Flügelschrauben für die Gleitstangen
- 38 Skala
- 39 Schrauben für die Gleitbacken
- 40 Flügelschraube zur Feststellung

Lieferumfang

- 1 Oberfräse
- 1 Maulschlüssel mit Langloch
- 1 Spannzange 6 mm
- 1 Spannzange 8 mm (montiert)
- 1 Absaugadapter
- 1 Reduzierstück
- 1 Parallelanschlag mit 2 Führungen
- 1 Kopierhülse mit 2 Schrauben
- 1 Zentrierspitze
- 1 Fräser-Set 6-teilig
- 1 Sechskantschlüssel
- 1 Bedienungsanleitung

Technische Daten

Nennaufnahme	1200 W
Nennspannung	230 V ~, 50 Hz
Bemessungs-Leerlaufdrehzahl	n_0 11000-30000 min ⁻¹
Max. Betriebsdrehzahl (Fräser)	n_{max} 35000 min ⁻¹
Fräskorbhub	55 mm
Werkzeugaufnahme	6/8 mm
Schutzklasse	II/□ (Doppelisolierung)

Geräuschemissionswert

Messwert für Geräusch ermittelt entsprechend EN 62841. Der A-bewertete Geräuschpegel des Elektrowerkzeugs beträgt typischerweise:

Schalldruckpegel	$L_{pA} = 89,5$ dB
Unsicherheit	$K_{pA} = 3$ dB
Schalleistungspegel	$L_{WA} = 97,5$ dB
Unsicherheit K	$K_{WA} = 3$ dB

Gehörschutz tragen!

Schwingungsemissionswert

Schwingungsgesamtwerte (Vektorsumme dreier Richtungen) ermittelt entsprechend EN 62841:

Hand-/Armvibration	$a_h = 4,176$ m/s ²
Unsicherheit	$K = 1,5$ m/s ²

HINWEIS

- ▶ Die angegebenen Schwingungsgesamtwerte und die angegebenen Geräuschemissionswerte sind nach einem genormten Prüfverfahren gemessen worden und können zum Vergleich eines Elektrowerkzeugs mit einem anderen verwendet werden.
- ▶ Die angegebenen Schwingungsgesamtwerte und die angegebenen Geräuschemissionswerte können auch zu einer vorläufigen Einschätzung der Belastung verwendet werden.

⚠ WARNUNG!

- ▶ Die Schwingungs- und Geräuschemissionen können während der tatsächlichen Benutzung des Elektrowerkzeugs von den Angabewerten abweichen, abhängig von der Art und Weise, in der das Elektrowerkzeug verwendet wird, insbesondere, welche Art von Werkstück bearbeitet wird.
- ▶ Versuchen Sie, die Belastung so gering wie möglich zu halten. Beispielhafte Maßnahmen zur Verringerung der Vibrationsbelastung sind das Tragen von Handschuhen beim Gebrauch des Werkzeugs und die Begrenzung der Arbeitszeit. Dabei sind alle Anteile des Betriebszyklus zu berücksichtigen (beispielsweise Zeiten, in denen das Elektrowerkzeug abgeschaltet ist, und solche, in denen es zwar eingeschaltet ist, aber ohne Belastung läuft).



Allgemeine Sicherheitshinweise für Elektrowerkzeuge

⚠️ WARNUNG!

- ▶ **Lesen Sie alle Sicherheitshinweise, Anweisungen, Bebilderungen und technischen Daten, mit denen dieses Elektrowerkzeug versehen ist.** Versäumnisse bei der Einhaltung der nachfolgenden Anweisungen können elektrischen Schlag, Brand und/oder schwere Verletzungen verursachen.

Bewahren Sie alle Sicherheitshinweise und Anweisungen für die Zukunft auf.

Der in den Sicherheitshinweisen verwendete Begriff „Elektrowerkzeug“ bezieht sich auf netzbetriebene Elektrowerkzeuge (mit Netzleitung) und auf akkubetriebene Elektrowerkzeuge (ohne Netzleitung).

1. Arbeitsplatzsicherheit

- Halten Sie Ihren Arbeitsbereich sauber und gut beleuchtet.** Unordnung und unbeleuchtete Arbeitsbereiche können zu Unfällen führen.
- Arbeiten Sie mit dem Elektrowerkzeug nicht in explosionsgefährdeter Umgebung, in der sich brennbare Flüssigkeiten, Gase oder Stäube befinden.** Elektrowerkzeuge erzeugen Funken, die den Staub oder die Dämpfe entzünden können.
- Halten Sie Kinder und andere Personen während der Benutzung des Elektrowerkzeugs fern.** Bei Ablenkung können Sie die Kontrolle über das Elektrowerkzeug verlieren.

2. Elektrische Sicherheit

- Der Anschlussstecker des Elektrowerkzeugs muss in die Steckdose passen. Der Stecker darf in keiner Weise verändert werden.**
Verwenden Sie keine Adapterstecker gemeinsam mit schutzgeerdeten Elektrowerkzeugen. Unveränderte Stecker und passende Steckdosen verringern das Risiko eines elektrischen Schlages.
- Vermeiden Sie Körperkontakt mit geerdeten Oberflächen wie von Rohren, Heizungen, Herden und Kühlschränken.** Es besteht ein erhöhtes Risiko durch elektrischen Schlag, wenn Ihr Körper geerdet ist.
- Halten Sie Elektrowerkzeuge von Regen oder Nässe fern.** Das Eindringen von Wasser in ein Elektrowerkzeug erhöht das Risiko eines elektrischen Schlages.
- Zweckfremden Sie die Anschlussleitung nicht, um das Elektrowerkzeug zu tragen, aufzuhängen oder um den Stecker aus der Steckdose zu ziehen. Halten Sie die Anschlussleitung fern von Hitze, Öl, scharfen Kanten oder sich bewegenden Teilen.** Beschädigte oder verwickelte Anschlussleitungen erhöhen das Risiko eines elektrischen Schlages.
- Wenn Sie mit einem Elektrowerkzeug im Freien arbeiten, verwenden Sie nur Verlängerungsleitungen, die auch für den Außenbereich geeignet sind.** Die Anwendung einer für den Außenbereich geeigneten Verlängerungsleitung verringert das Risiko eines elektrischen Schlages.
- Wenn der Betrieb des Elektrowerkzeugs in feuchter Umgebung nicht vermeidbar ist, verwenden Sie einen Fehlerstromschutzschalter.** Der Einsatz eines Fehlerstromschutzschalters vermindert das Risiko eines elektrischen Schlages.

3. Sicherheit von Personen

- a) **Seien Sie aufmerksam, achten Sie darauf, was Sie tun, und gehen Sie mit Vernunft an die Arbeit mit einem Elektrowerkzeug. Benutzen Sie kein Elektrowerkzeug, wenn Sie müde sind oder unter dem Einfluss von Drogen, Alkohol oder Medikamenten stehen.** Ein Moment der Unachtsamkeit beim Gebrauch des Elektrowerkzeugs kann zu ernsthaften Verletzungen führen.
- b) **Tragen Sie persönliche Schutzausrüstung und immer eine Schutzbrille.** Das Tragen persönlicher Schutzausrüstung, wie Staubmaske, rutschfeste Sicherheitsschuhe, Schutzhelm oder Gehörschutz, je nach Art und Einsatz des Elektrowerkzeugs, verringert das Risiko von Verletzungen.
- c) **Vermeiden Sie eine unbeabsichtigte Inbetriebnahme. Vergewissern Sie sich, dass das Elektrowerkzeug ausgeschaltet ist, bevor Sie es an die Stromversorgung und/oder den Akku anschließen, es aufnehmen oder tragen.** Wenn Sie beim Tragen des Elektrowerkzeugs den Finger am Schalter haben oder das Elektrowerkzeug eingeschaltet an die Stromversorgung anschließen, kann dies zu Unfällen führen.
- d) **Entfernen Sie Einstellwerkzeuge oder Schraubenschlüssel, bevor Sie das Elektrowerkzeug einschalten.** Ein Werkzeug oder Schlüssel, der sich in einem drehenden Teil des Elektrowerkzeugs befindet, kann zu Verletzungen führen.
- e) **Vermeiden Sie eine abnormale Körperhaltung. Sorgen Sie für einen sicheren Stand und halten Sie jederzeit das Gleichgewicht.** Dadurch können Sie das Elektrowerkzeug in unerwarteten Situationen besser kontrollieren.

- f) **Tragen Sie geeignete Kleidung. Tragen Sie keine weite Kleidung oder Schmuck. Halten Sie Haare und Kleidung fern von sich bewegenden Teilen.** Lockere Kleidung, Schmuck oder lange Haare können von sich bewegenden Teilen erfasst werden.
- g) **Wenn Staubabsaug- und Auffangeinrichtungen montiert werden können, sind diese anzuschließen und richtig zu verwenden.** Die Verwendung einer Staubabsaugung kann Gefährdungen durch Staub verringern.
- h) **Wiegen Sie sich nicht in falscher Sicherheit und setzen Sie sich nicht über die Sicherheitsregeln für Elektrowerkzeuge hinweg, auch wenn Sie nach vielfachem Gebrauch mit dem Elektrowerkzeug vertraut sind.** Achtloses Handeln kann binnen Sekundenbruchteilen zu schweren Verletzungen führen.

4. Verwendung und Behandlung des Elektrowerkzeugs

- a) **Überlasten Sie das Elektrowerkzeug nicht. Verwenden Sie für Ihre Arbeit das dafür bestimmte Elektrowerkzeug.** Mit dem passenden Elektrowerkzeug arbeiten Sie besser und sicherer im angegebenen Leistungsbereich.
- b) **Benutzen Sie kein Elektrowerkzeug, dessen Schalter defekt ist.** Ein Elektrowerkzeug, das sich nicht mehr ein- oder ausschalten lässt, ist gefährlich und muss repariert werden.
- c) **Ziehen Sie den Stecker aus der Steckdose und/oder entfernen Sie den abnehmbaren Akku, bevor Sie Geräteeinstellungen vornehmen, Einsatzwerkzeugteile wechseln oder das Elektrowerkzeug weglegen.** Diese Vorsichtsmaßnahme verhindert den unbeabsichtigten Start des Elektrowerkzeugs.

- d) **Bewahren Sie unbenutzte Elektrowerkzeuge außerhalb der Reichweite von Kindern auf. Lassen Sie keine Personen das Elektrowerkzeug benutzen, die mit diesem nicht vertraut sind oder diese Anweisungen nicht gelesen haben.** Elektrowerkzeuge sind gefährlich, wenn sie von unerfahrenen Personen benutzt werden.
- e) **Pflegen Sie Elektrowerkzeuge und Einsatzwerkzeug mit Sorgfalt. Kontrollieren Sie, ob bewegliche Teile einwandfrei funktionieren und nicht klemmen, ob Teile gebrochen oder so beschädigt sind, dass die Funktion des Elektrowerkzeugs beeinträchtigt ist. Lassen Sie beschädigte Teile vor dem Einsatz des Elektrowerkzeuges reparieren.** Viele Unfälle haben ihre Ursache in schlecht gewarteten Elektrowerkzeugen.
- f) **Halten Sie Schneidwerkzeuge scharf und sauber.** Sorgfältig gepflegte Schneidwerkzeuge mit scharfen Schneidkanten verklemmen sich weniger und sind leichter zu führen.
- g) **Verwenden Sie Elektrowerkzeug, Einsatzwerkzeug, Einsatzwerkzeuge usw. entsprechend diesen Anweisungen. Berücksichtigen Sie dabei die Arbeitsbedingungen und die auszuführende Tätigkeit.** Der Gebrauch von Elektrowerkzeugen für andere als die vorgesehenen Anwendungen kann zu gefährlichen Situationen führen.
- h) **Halten Sie Griffe und Griffflächen trocken, sauber und frei von Öl und Fett.** Rutschige Griffe und Griffflächen erlauben keine sichere Bedienung und Kontrolle des Elektrowerkzeugs in unvorhergesehenen Situationen.

5. Service

- a) **Lassen Sie Ihr Elektrowerkzeug nur von qualifiziertem Fachpersonal und nur mit Original-Ersatzteilen reparieren.** Damit wird sichergestellt, dass die Sicherheit des Elektrowerkzeugs erhalten bleibt.

Sicherheitshinweise für Oberfräsen

- a) **Halten Sie das Elektrowerkzeug nur an den isolierten Griffflächen, da der Fräser die eigene Anschlussleitung treffen kann.** Der Kontakt mit einer spannungsführenden Leitung kann auch metallene Geräteteile unter Spannung setzen und könnte zu einem elektrischen Schlag führen.
- b) **Befestigen und sichern Sie das Werkstück mittels Zwingen oder auf andere Art und Weise an einer stabilen Unterlage.** Wenn Sie das Werkstück nur mit der Hand oder gegen Ihren Körper halten, bleibt es labil, was zum Verlust der Kontrolle führen kann.

- Tragen Sie eine Staubschutzmaske.

Ergänzende Anweisungen

- **Die zulässige Drehzahl der Fräswerkzeuge muss mindestens so hoch sein wie die auf dem Elektrowerkzeug angegebene Höchstdrehzahl.** Zubehör, das sich schneller als zulässig dreht, kann zerstört werden.
- **Fräser oder anderes Zubehör müssen genau in die Spannzange (Schaftdurchmesser 6/8 mm) Ihres Elektrowerkzeuges passen.** Fräswerkzeuge, die nicht genau in die Spannzange des Elektrowerkzeugs passen, drehen sich ungleichmäßig, vibrieren sehr stark und können zum Verlust der Kontrolle führen.
- **Führen Sie das Elektrowerkzeug nur eingeschaltet gegen das Werkstück.** Es besteht sonst die Gefahr eines Rückschlages, wenn sich das Einsatzwerkzeug im Werkstück verhakt.

- **Kommen Sie mit Ihren Händen nicht in den Fräsbereich und an den Fräser. Halten Sie mit Ihrer zweiten Hand den Zusatzgriff oder das Motorgehäuse.**

Wenn beide Hände die Fräse halten, können diese nicht vom Fräser verletzt werden.

- **Fräsen Sie nie über Metallgegenstände, Nägel oder Schrauben.** Der Fräser kann beschädigt werden und zu erhöhten Vibrationen führen.

- **Verwenden Sie geeignete Suchgeräte, um verborgene Versorgungsleitungen aufzuspüren, oder ziehen Sie die örtliche Versorgungsgesellschaft hinzu.**

Kontakt mit Elektroleitungen kann zu Feuer und elektrischem Schlag führen. Beschädigung einer Gasleitung kann zur Explosion führen. Eindringen in eine Wasserleitung verursacht Sachbeschädigung.

- Die auf dem Werkzeug angegebene Höchstdrehzahl darf nicht überschritten werden.
- Werkzeuge mit sichtbaren Rissen dürfen nicht verwendet werden.

Originalzubehör/-zusatzgeräte

- **Benutzen Sie nur Zubehör und Zusatzgeräte, die in der Bedienungsanleitung angegeben sind bzw. deren Aufnahme mit dem Gerät kompatibel ist.**

Vor der Inbetriebnahme

Fräser-Set

Originalzusatzgeräte im Lieferumfang enthalten

Zum Profilieren

- ⑳ Abrundfräser Ø 22 mm/R 6,3 mm
- ㉑ Profilfräser Ø 25 mm/R 4 mm
- ㉒ Hohlkehlfäser Ø 22 mm/R 6,3 mm
- ㉓ V-Nutfräser Ø 12,7mm/Winkel 90°

Zum Verbinden

- ㉔ Nutfräser Ø 6 mm
- ㉕ Nutfräser Ø 12 mm

HINWEIS

- Sofern sich das Kugellager eines Fräasers gelockert hat, ziehen Sie es mit dem Fräser-Set beiliegenden Innensechskantschlüssel ㉖ wieder fest.

Fräswerkzeug einsetzen

- ◆ Drücken Sie die Spindelarretiertaste 12 und halten diese gedrückt.
- ◆ Lösen Sie mit dem Maulschlüssel ㉗ die Überwurfmutter 6 gegen den Uhrzeigersinn.
- ◆ Lassen Sie die Spindelarretiertaste 12 jetzt los.
- ◆ Setzen Sie nun das Fräswerkzeug ein. Dieses muss mindestens 20 mm eingeschoben werden.
- ◆ Drücken Sie die Spindelarretiertaste 12 und halten diese gedrückt.
- ◆ Ziehen Sie die Überwurfmutter 6 mit dem Maulschlüssel ㉗ fest.
- ◆ Lassen Sie die Spindelarretiertaste 12 jetzt los.

Absaugadapter anschließen

- ◆ Setzen Sie den Absaugadapter **17** auf die vorgesehenen Bohrungen für den Absaugadapter **9a**.
- ◆ Schrauben Sie die Schrauben **18** in die Unterseite der Grundplatte **9** ein.
- ◆ Schließen Sie eine zugelassene Staub- und Spanabsaugung an den Absaugadapter **17** an (siehe Abb. F).

Reduzierstück

Anschließen

- ◆ Schieben Sie das Reduzierstück **27** in den Absaugadapter **17**.
- ◆ Schieben Sie den Schlauch einer zulässigen Staub- und Spanabsaugung (z. B. eines Werkstattstaubsaugers) auf das Reduzierstück **27**.

Entnehmen

- ◆ Ziehen Sie den Schlauch der Staubsaugvorrichtung vom Reduzierstück **27** ab.
- ◆ Ziehen Sie das Reduzierstück **27** ab.

Spannzange wechseln

HINWEIS

- ▶ Alle Fräser des mitgelieferten Fräser-Sets sind mit einem 8 mm-Schaft versehen.

Verwenden Sie hierfür die bereits vormontierte Spannzange **5** (8 mm). Wechseln Sie für Fräser mit 6 mm-Schaft die Spannzange wie nachfolgend beschrieben aus.

- ◆ Drücken Sie die Spindelarretiertaste **12** und halten diese gedrückt.
- ◆ Lösen Sie mit dem Maulschlüssel **24** die Überwurfmutter **6** solange gegen den Uhrzeigersinn, bis sich die Spannzange **5** (8 mm) entnehmen lässt.

- ◆ Setzen Sie Spannzange **19** (6 mm) ein. ACHTUNG! Ziehen Sie nur dann die Überwurfmutter **6** mit dem Maulschlüssel **24** fest, wenn ein Fräs Werkzeug eingesetzt ist. Andernfalls droht Beschädigung der Spannzange.
- ◆ Lassen Sie die Spindelarretiertaste **12** jetzt los.

Parallelanschlag montieren

- ◆ Lösen Sie die beiden Flügelschrauben **37** für die Gleitstangen.
- ◆ Schieben Sie die Gleitstangen **28** in die entsprechenden Öffnungen neben den Flügelschrauben. Ziehen Sie die Flügelschrauben **37** für die Gleitstangen wieder fest.

Inbetriebnahme

Ein- und ausschalten

Einschalten

- ◆ Drücken Sie den EIN-/AUS-Schalter **4** und halten Sie ihn gedrückt.
- ◆ Drücken Sie den Verriegelungsschalter **3** während Sie den EIN-/AUS-Schalter **4** gedrückt halten, um diesen für den Dauerbetrieb zu verriegeln. Sobald der EIN-/AUS-Schalter **4** verriegelt ist können Sie ihn loslassen. Das Gerät läuft weiter.

Ausschalten

- ◆ Lassen Sie den EIN-/AUS-Schalter **4** los.
- ◆ Wenn der EIN-/AUS-Schalter **4** für den Dauerbetrieb verriegelt ist, drücken Sie kurz auf den EIN-/AUS-Schalter **4**, um ihn zu entriegeln und das Gerät auszuschalten.

Drehzahl vorwählen

- ◆ Stellen Sie die benötigte Drehzahl mit dem Stellrad Drehzahlvorwahl **1** ein.
1–2 = niedrige Drehzahl
3–4 = mittlere Drehzahl
5–7 = hohe Drehzahl

Frästiefe einstellen

- ◆ Stellen Sie sicher, dass der Spannhebel **34** arretiert ist. Sollte er gelöst sein, drehen Sie ihn entgegen dem Uhrzeigersinn, bis er arretiert ist.
- ◆ Stellen Sie das Gerät auf das zu bearbeitende Werkstück.
- ◆ Drehen Sie den Stufenanschlag **11**, bis dieser in der untersten Position (0 mm) einrastet.
Der Tiefenanschlag **14** liegt dann in einer Linie mit der untersten Position (0 mm).
- ◆ Lösen Sie die Arretierschraube **13**.
- ◆ Lösen Sie den Spannhebel **34** durch Drehen im Uhrzeigersinn und drücken das Gerät nach unten, bis der Fräser die Werkstückoberfläche berührt.
- ◆ Arretieren Sie den Spannhebel **34** durch Drehen entgegen dem Uhrzeigersinn.
- ◆ Schieben Sie den Tiefenanschlag **14** nach unten, bis er auf der untersten Position (0 mm) des Stufenanschlags **11** aufsitzt.
- ◆ Stellen Sie den Tiefenanschlag **14** auf die gewünschte Frästiefe ein, ziehen Sie die Arretierschraube **13** fest.

HINWEIS

- ▶ Der angezeigte Wert auf der Skala der Frästiefeneinstellung **15** entspricht nicht der tatsächlichen Frästiefe. Er ist immer relativ zu einem gewählten Punkt auf der Skala der Frästiefeneinstellung **15** einzustellen.

- ◆ Lösen Sie nun den Spannhebel **34** und führen Sie das Gerät nach oben zurück.

- ◆ Überprüfen Sie die Frästiefe durch einen praktischen Versuch.

Frästiefe nachjustieren

- ◆ Die Frästiefe kann über den Drehregler **16** nachgestellt werden.
- ◆ Lösen Sie den Spannhebel **34** durch Drehen im Uhrzeigersinn. Drücken Sie das Gerät nach unten, bis der Tiefenanschlag **14** auf dem Stufenanschlag **11** aufsitzt.
- ◆ Arretieren Sie den Spannhebel **34** durch Drehen entgegen dem Uhrzeigersinn.
- ◆ Lösen Sie die Arretierschraube **13**.
Justieren Sie mit dem Drehregler **16** die Skala der Frästiefeneinstellung **15** so, dass Sie z. B. genau den Nullpunkt einstellen können. Ziehen Sie die Arretierschraube **13** wieder fest.
- ◆ Lösen Sie den Spannhebel **34** durch Drehen im Uhrzeigersinn und führen Sie das Gerät nach oben zurück. Überprüfen Sie die Frästiefe durch einen weiteren praktischen Versuch.

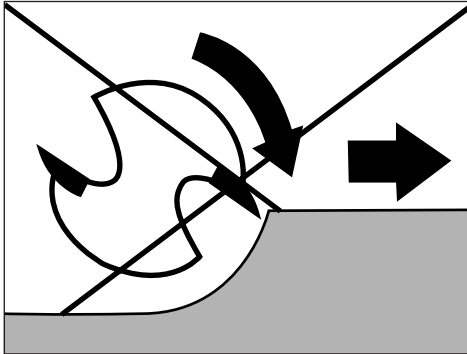
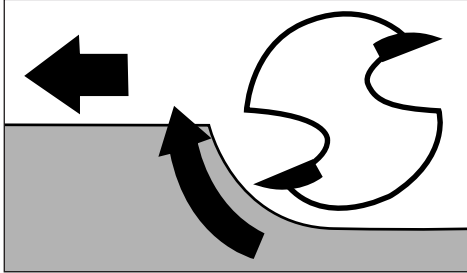
Frästiefe einstellen mit Stufenanschlag

HINWEIS

- ▶ Den Stufenanschlag **11** können Sie bei größeren Frästiefen in mehreren Stufen mit geringerer Spanabnahme verwenden.
- ◆ Stellen Sie die gewünschte Frästiefe mit der untersten Stufe (0 mm) des Stufenanschlags **11** ein (wie oben beschrieben).
- ◆ Stellen Sie danach für die ersten Bearbeitungsschritte die höheren Stufen ein.
- ◆ Überprüfen Sie die Frästiefe durch einen praktischen Versuch.

Fräsrichtung

Der Fräsvorgang muss stets gegen die Umlaufrichtung des Fräasers erfolgen (Gegenlauf). ACHTUNG! Beim Fräsen mit der Umlaufrichtung (Gleichlauf) kann Ihnen das Elektrowerkzeug aus der Hand gerissen werden.



Fräsvorgang

Stellen Sie die Frästiefe wie zuvor beschrieben ein.

- ◆ Stellen Sie das Gerät auf das zu bearbeitende Werkstück und schalten es ein.
- ◆ Lösen Sie den Spannhebel (34) durch Drehen im Uhrzeigersinn. Drücken Sie das Gerät bis zum Aufsitzen des Tiefenschlages (14) auf dem Stufenanschlag (11) nach unten.

- ◆ Arretieren Sie das Gerät durch Drehen des Spannhebels (34) entgegen dem Uhrzeigersinn.
- ◆ Führen Sie den Fräsvorgang mit gleichmäßiger Geschwindigkeit und gleichmäßigem Anpressdruck aus.

Kopierhülse einsetzen

- ◆ Setzen Sie die Kopierhülse (22) von unten in die Gleitplatte (10) ein.
- ◆ Befestigen Sie die Kopierhülse (22) mit den beiden Schrauben (18) des Absaugadapters an der Grundplatte (9). Achten Sie darauf, dass Sie die Kopierhülse (22) richtig herum einsetzen – der Lauftring (23) muss nach unten zeigen (siehe Abb. C).

Fräsen mit Kopierhülse

HINWEIS

- ▶ Die Schablone muss mindestens so hoch sein wie der Lauftring (23) der Kopierhülse (22).
- ▶ Wählen Sie einen kleineren Fräser als den Innendurchmesser der Kopierhülse.

Unter Verwendung einer Kopierhülse (22) können Schablonen auf das Werkstück übertragen werden.

- ◆ Legen Sie die Oberfräse mit der Kopierhülse an die Schablone an.
- ◆ Lösen Sie den Spannhebel (34) durch Drehen im Uhrzeigersinn und senken Sie das Gerät nach unten, bis die vorher eingestellte Frästiefe erreicht ist.
- ◆ Führen Sie jetzt das Gerät mit überstehender Kopierhülse entlang der Schablone. Arbeiten Sie hierbei mit leichtem Druck.

Fräsen mit Parallelanschlag

- ◆ Schieben Sie den Parallelanschlag 21 entsprechend dem erforderlichen Maß in die Führungsschienen 8 der Grundplatte 9 ein. Ziehen Sie die Feststellschrauben 7 fest.
- ◆ Legen Sie den Parallelanschlag 21 an der Werkstückkante an (siehe Abb. E).

Parallelanschlag einstellen (Abb. H)

Breite der Gleitbacken ändern

- ◆ Lösen Sie mit einem handelsüblichen Kreuzschlitzschraubendreher (nicht mitgeliefert) die Schrauben für die Gleitbacken 39.
- ◆ Verschieben Sie die Gleitbacken wie gewünscht.
- ◆ Ziehen Sie die Schrauben für die Gleitbacken 39 wieder fest.

Feineinstellung des Parallelanschlags

- ◆ Lösen Sie die Flügelschraube zur Feststellung 40.
- ◆ Drehen Sie den Drehknopf 35, um den gewünschten Abstand einzustellen. Eine Umdrehung entspricht 1 mm. Sie können den Abstand auch auf der Skala 38 ablesen. Um Werte von weniger als 1 mm einzustellen, können Sie zur Orientierung den frei drehbaren Skalaring 36 verwenden.
- ◆ Ziehen Sie die Flügelschraube zur Feststellung 40 wieder fest.

Fräsen mit Kreiszirkel

- ◆ Schieben Sie den Parallelanschlag 21 um 180° gedreht (siehe Abb. G) und entsprechend dem erforderlichen Maß in die Führungsschienen 8 der Grundplatte 9 ein.
- ◆ Ziehen Sie die Feststellschrauben 7 fest.

- ◆ Setzen Sie die Zentrierspitze 20 in den Parallelanschlag 21 ein und schrauben Sie diese mit Hilfe der Flügelschraube fest (siehe Abb. G). Kontern Sie zum Festschrauben die Zentrierspitze 20 mit dem Langloch des Maulschlüssels 24.
- ◆ Stechen Sie die Zentrierspitze 20 in den markierten Mittelpunkt eines Kreises.
- ◆ Überprüfen Sie die Einstellung durch einen praktischen Versuch.

Wartung und Reinigung

⚠️ WARNUNG! VERLETZUNGSGEFAHR!

- **Schalten Sie vor allen Arbeiten am Gerät das Gerät aus und ziehen Sie den Netzstecker.**
- Das Gerät muss stets sauber, trocken und frei von Öl oder Schmierfetten sein.
- Verwenden Sie zum Reinigen des Gehäuses ein trockenes Tuch.

⚠️ WARNUNG!

- **Lassen Sie Ihre Geräte von der Servicestelle oder einer Elektrofachkraft und nur mit Original-Ersatzteilen reparieren.** Damit wird sichergestellt, dass die Sicherheit des Gerätes erhalten bleibt.
- **Wenn ein Ersatz der Anschlussleitung erforderlich ist, dann ist dies vom Hersteller oder seinem Vertreter auszuführen, um Sicherheitsgefährdungen zu vermeiden.**

HINWEIS

- ▶ Nicht aufgeführte Ersatzteile (wie z. B. Kohlebürsten, Schalter) können Sie über unseren Servicecenter bestellen.

Entsorgung



Werfen Sie Elektrowerkzeuge nicht in den Hausmüll!

Das nebenstehende Symbol einer durchgestrichenen Mülltonne auf Rädern zeigt an, dass dieses Gerät der Richtlinie 2012/19/EU unterliegt. Diese Richtlinie besagt, dass Sie dieses Gerät am Ende seiner Nutzungszeit nicht mit dem normalen Haushaltsmüll entsorgen dürfen, sondern in speziell eingerichteten Sammelstellen, Wertstoffhöfen oder Entsorgungsbetrieben abgeben müssen.

Diese Entsorgung ist für Sie kostenfrei. Schonen Sie die Umwelt und entsorgen Sie fachgerecht.

Für den deutschen Markt gilt

Beim Kauf eines Neugerätes haben Sie das Recht, ein entsprechendes Altgerät an Ihren Händler zurückzugeben. Händler von Elektro- und Elektronikgeräten sowie Lebensmittelhändler, die regelmäßig Elektro- und Elektronikgeräte verkaufen, sind verpflichtet, bis zu drei Altgeräte unentgeltlich zurückzunehmen, auch ohne dass ein Neugerät gekauft wird, wenn die Altgeräte in keiner Abmessung größer als 25 cm sind. LIDL bietet Ihnen Rücknahmemöglichkeiten direkt in den Filialen und Märkten an.



Weitere Möglichkeiten zur Entsorgung des ausgedienten Produkts erfahren Sie bei Ihrer Gemeinde- oder Stadtverwaltung.



Die Verpackungsmaterialien sind nach umweltverträglichen und entsorgungstechnischen Gesichtspunkten ausgewählt und deshalb recyclebar. Entsorgen Sie nicht mehr benötigte Verpackungsmaterialien gemäß den örtlich geltenden Vorschriften. Entsorgen Sie die Verpackung umweltgerecht.

Beachten Sie die Kennzeichnung auf den verschiedenen Verpackungsmaterialien und trennen Sie diese gegebenenfalls gesondert. Die Verpackungsmaterialien sind gekennzeichnet mit Abkürzungen (a) und Ziffern (b) mit folgender Bedeutung: 1–7: Kunststoffe, 20–22: Papier und Pappe, 80–98: Verbundstoffe.

Für Spanien gilt:



Die Verpackung enthält Bestandteile aus Papier und/oder Pappe.



Die Verpackung enthält Bestandteile aus Plastik und/oder Metall.

Garantie der Kompernaß Handels GmbH

Sehr geehrte Kundin, sehr geehrter Kunde, Sie erhalten auf dieses Gerät 3 Jahre Garantie ab Kaufdatum. Sofern im Lieferumfang enthalten, erhalten Sie auf die Akku-Packs der X12V und X20V Team Serie ebenfalls 3 Jahre Garantie ab Kaufdatum. Im Falle von Mängeln dieses Produkts stehen Ihnen gegen den Verkäufer des Produkts gesetzliche Rechte zu. Diese gesetzlichen Rechte werden durch unsere im Folgenden dargestellte Garantie nicht eingeschränkt.

Garantiebedingungen

Die Garantiefrist beginnt mit dem Kaufdatum. Bitte bewahren Sie den Kassenbon gut auf. Dieser wird als Nachweis für den Kauf benötigt.

Tritt innerhalb von drei Jahren ab dem Kaufdatum dieses Produkts ein Material- oder Fabrikationsfehler auf, wird das Produkt von uns – nach unserer Wahl – für Sie kostenlos repariert, ersetzt oder der Kaufpreis erstattet. Diese Garantieleistung setzt voraus, dass innerhalb der Dreijahresfrist das defekte Gerät und der Kaufbeleg (Kassenbon) vorgelegt und schriftlich kurz beschrieben wird, worin der Mangel besteht und wann er aufgetreten ist.

Wenn der Defekt von unserer Garantie gedeckt ist, erhalten Sie das reparierte oder ein neues Produkt zurück. Mit Reparatur oder Austausch des Produkts beginnt kein neuer Garantiezeitraum.

Garantiezeit und gesetzliche Mängelansprüche

Die Garantiezeit wird durch die Gewährleistung nicht verlängert. Dies gilt auch für ersetzte und reparierte Teile. Eventuell schon beim Kauf vorhandene Schäden und Mängel müssen sofort nach dem Auspacken gemeldet werden. Nach Ablauf der Garantiezeit anfallende Reparaturen sind kostenpflichtig.

Garantieumfang

Das Gerät wurde nach strengen Qualitätsrichtlinien sorgfältig produziert und vor Auslieferung gewissenhaft geprüft.

Die Garantieleistung gilt für Material- oder Fabrikationsfehler. Der Garantieumfang erstreckt sich nicht auf Produktteile, die normaler Abnutzung ausgesetzt sind und daher als Verschleißteile angesehen werden können, wie z. B. Sägeblätter, Ersatzklingen, Schleifpapiere, etc. oder auf Beschädigungen an zerbrechlichen Teilen, wie z. B. Schalter oder Teile, die aus Glas gefertigt sind.

Diese Garantie verfällt, wenn das Produkt beschädigt, nicht sachgemäß benutzt oder gewartet wurde. Für eine sachgemäße Benutzung des Produkts sind alle in der Bedienungsanleitung aufgeführten Anweisungen genau einzuhalten. Verwendungszwecke und Handlungen, von denen in der Bedienungsanleitung abgeraten oder vor denen gewarnt wird, sind unbedingt zu vermeiden.

Das Produkt ist nur für den privaten und nicht für den gewerblichen Gebrauch bestimmt. Bei missbräuchlicher und unsachgemäßer Behandlung, Gewaltanwendung und bei Eingriffen, die nicht von unserer autorisierten Serviceniederlassung vorgenommen wurden, erlischt die Garantie.

Garantieleistung gilt nicht bei

- normaler Abnutzung der Akkukapazität
- gewerblichen Gebrauch des Produktes
- Beschädigung oder Veränderung des Produktes durch den Kunden
- Missachtung der Sicherheits- und Wartungsvorschriften, Bedienungsfehler
- Schäden durch Elementarereignisse

Abwicklung im Garantiefall

Um eine schnelle Bearbeitung Ihres Anliegens zu gewährleisten, folgen Sie bitte den folgenden Hinweisen:

- Bitte halten Sie für alle Anfragen den Kassenbon und die Artikelnummer (IAN) 480698_2410 als Nachweis für den Kauf bereit.
- Die Artikelnummer entnehmen Sie bitte dem Typenschild am Produkt, einer Gravur am Produkt, dem Titelblatt der Bedienungsanleitung (unten links) oder dem Aufkleber auf der Rück- oder Unterseite des Produktes.
- Sollten Funktionsfehler oder sonstige Mängel auftreten kontaktieren Sie zunächst die nachfolgend benannte Serviceabteilung telefonisch oder nutzen Sie unser Kontaktformular, das Sie auf parkside-diy.com in der Kategorie Service finden.
- Ein als defekt erfasstes Produkt können Sie dann unter Beifügung des Kaufbelegs (Kassenbon) und der Angabe, worin der Mangel besteht und wann er aufgetreten ist, für Sie portofrei an die Ihnen mitgeteilte Serviceanschrift übersenden.



Auf parkside-diy.com können Sie diese und viele weitere Handbücher einsehen und herunterladen. Mit diesem QR-Code gelangen Sie direkt auf parkside-diy.com. Wählen Sie

Ihr Land aus, und suchen Sie über die Suchmaske nach den Bedienungsanleitungen. Mittels Eingabe der Artikelnummer (IAN) 480698_2410 gelangen Sie zur Bedienungsanleitung für Ihren Artikel.

Service

DE Deutschland

Tel.: 0800 8855 300

Kontaktformular auf parkside-diy.com

AT Österreich

Tel.: 0800 447 750

Kontaktformular auf parkside-diy.com

CH Schweiz

Tel.: 0800 563 601

Kontaktformular auf parkside-diy.com

IAN 480698_2410

Importeur

Bitte beachten Sie, dass die folgende Anschrift keine Serviceanschrift ist. Kontaktieren Sie zunächst die benannte Servicestelle.

KOMPERNASS HANDELS GMBH

BURGSTRASSE 21

44867 BOCHUM

DEUTSCHLAND

www.kompernass.com

Original-Konformitätserklärung

Wir, KOMPERNASS HANDELS GMBH, Dokumentenverantwortlicher: Herr Semi Uguzlu, BURGSTR. 21, 44867 BOCHUM, Deutschland, erklären hiermit, dass dieses Produkt mit den folgenden Normen, normativen Dokumenten und EG-Richtlinien übereinstimmt:

Maschinenrichtlinie

(2006/42/EG)

Elektromagnetische Verträglichkeit

(2014/30/EU)

RoHS-Richtlinie

(2011/65/EU)*

* Die alleinige Verantwortung für die Ausstellung dieser Konformitätserklärung trägt der Hersteller. Der oben beschriebene Gegenstand der Erklärung erfüllt die Vorschriften der Richtlinie 2011/65/EU des Europäischen Parlaments und des Rates vom 8. Juni 2011 zur Beschränkung der Verwendung bestimmter gefährlicher Stoffe in Elektro- und Elektronikgeräten.

Angewandte harmonisierte Normen

EN 62841-1:2015/A11:2022

EN 62841-2-17:2017

EN IEC 55014-1:2021

EN IEC 55014-2:2021

EN IEC 61000-3-2:2019/A1:2021

EN 61000-3-3:2013/A2:2021

EN IEC 63000:2018

Typbezeichnung der Maschine: Oberfräse POF 1200 E4

Herstellungsjahr: 01–2025

Seriennummer: IAN 480698_2410

Bochum, 13.11.2024



Semi Uguzlu
- Qualitätsmanager -

Technische Änderungen im Sinne der Weiterentwicklung sind vorbehalten.

KOMPERNASS HANDELS GMBH

BURGSTRASSE 21

44867 BOCHUM

GERMANY

www.kompernass.com

Estado de las informaciones · Stand der Informationen:

11/2024 · Ident.-No.: POF1200E4-112024-1

IAN 480698_2410