



## **BATH MIXER TAP/EINHEBEL-WANNENFÜLLARMATUR/MITIGEUR DE BAIGNOIRE MONOCOMMANDE**

**GB** **IE** **NI** **MT**

### **BATH MIXER TAP**

Assembly, operating and safety instructions

**DE** **AT** **BE** **CH**

### **EINHEBEL-WANNENFÜLLARMATUR**

Montage-, Bedienungs- und Sicherheitshinweise

**FR** **BE** **CH**

### **MITIGEUR DE BAIGNOIRE MONOCOMMANDE**

Instructions de montage, d'utilisation et consignes de sécurité

**NL** **BE**

### **BADKRAAN**

Montage-, bedienings- en veiligheidsinstructies

**IT** **CH** **MT**

### **RUBINETTO MONOLEVA PER VASCA DA BAGNO**

Istruzioni di montaggio, d'uso e di sicurezza

**ES**

### **GRIFO MONOMANDO DE BAÑERA**

Instrucciones de montaje, utilización y advertencias de seguridad

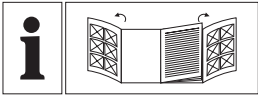
**PT**

### **MISTURADORA MONOCOMANDO DE BANHEIRA**

Instruções de montagem, funcionamento e segurança

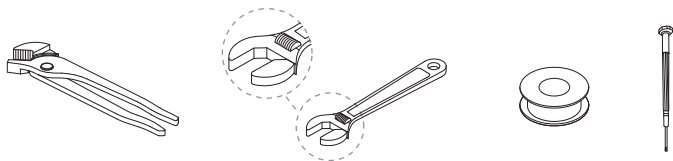
**IAN 508166\_2507**

**GB** **IE** **NI** **MT**  
**DE** **AT** **BE** **CH**  
**NL** **IT** **ES** **PT**

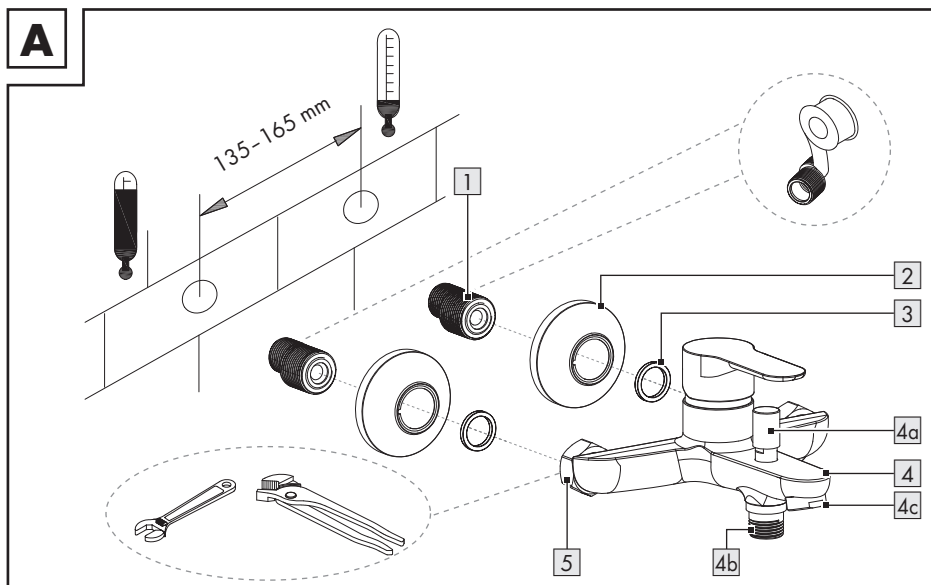


GB/IE/NL/MT	Assembly, operating and safety instructions	Page	5
DE/AT/BE/CH	Montage-, Bedienungs- und Sicherheitshinweise	Seite	11
FR/BE/CH	Instructions de montage, d'utilisation et consignes de sécurité	Page	17
NL/BE	Montage-, bedienings- en veiligheidsinstructies	Pagina	24
IT/CH/MT	Istruzioni di montaggio, d'uso e di sicurezza	Pagina	30
ES	Instrucciones de montaje, utilización y advertencias de seguridad	Página	36
PT	Instruções de montagem, funcionamento e segurança	Página	42

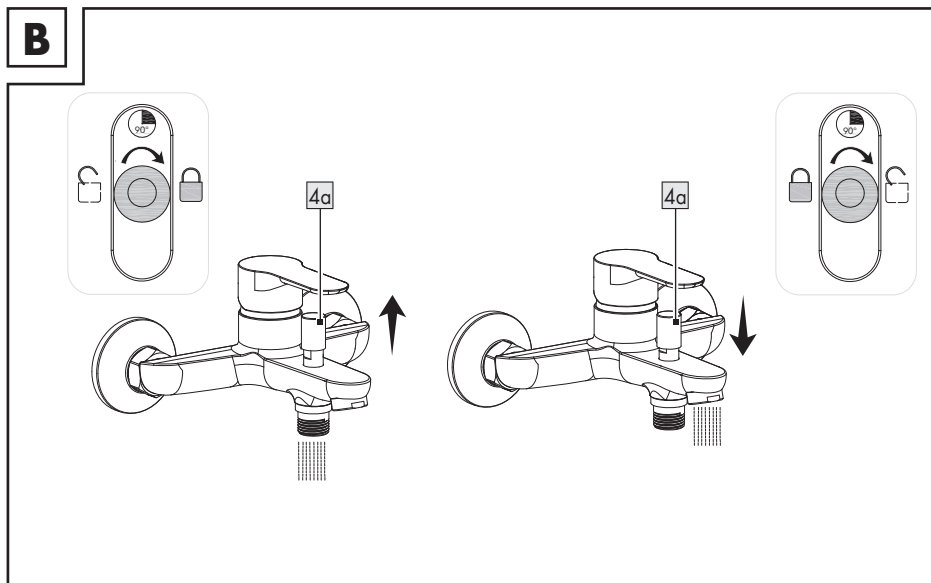
You need/Sie benötigen/Vous avez besoin de/U hebt nodig/È necessario/Usted necesita/  
Vai precisar de

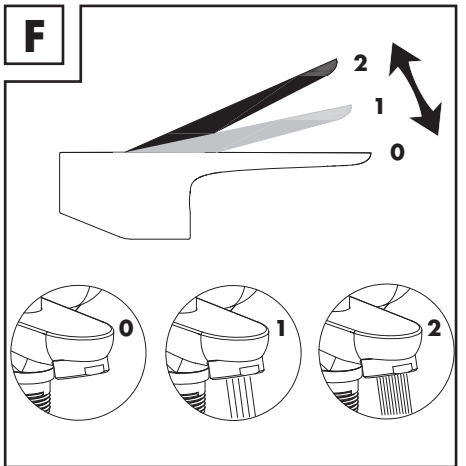
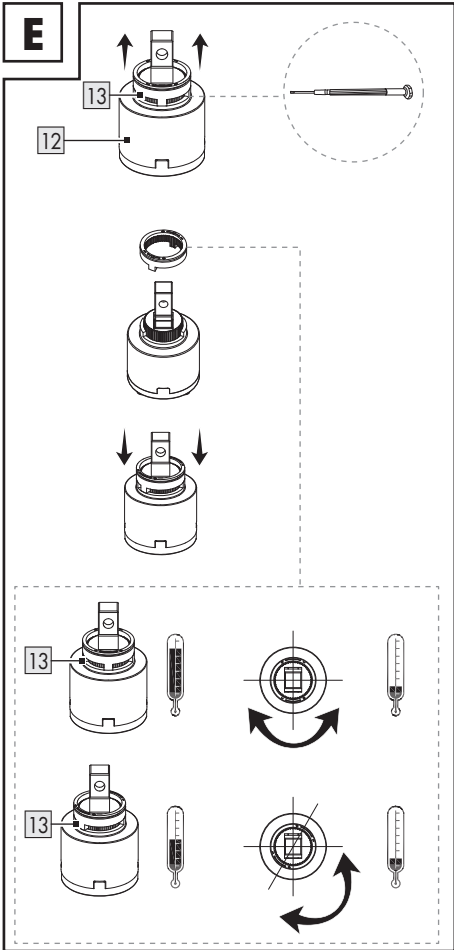
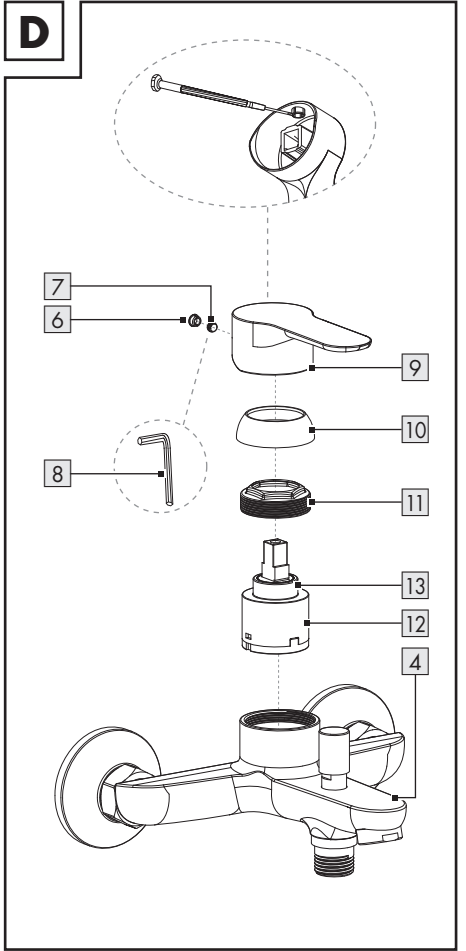
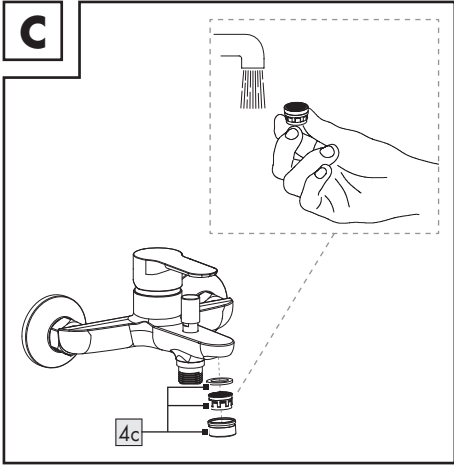


**A**



**B**





<b>List of pictograms used</b> .....	Page	6
<b>Introduction</b> .....	Page	6
Intended use .....	Page	6
Description of parts .....	Page	6
Technical data .....	Page	6
<b>Safety instructions</b> .....	Page	6
<b>Preparation</b> .....	Page	7
Required tools and material .....	Page	7
<b>Installation</b> .....	Page	7
Installing the tap .....	Page	7
Flushing the tap .....	Page	7
Setting the temperature limiter .....	Page	8
<b>Operation</b> .....	Page	8
Bringing into use .....	Page	8
Adjusting the flow .....	Page	8
Water-saving function .....	Page	8
Adjusting the water temperature .....	Page	8
Changeover between bath and shower mode .....	Page	8
<b>Maintenance and cleaning</b> .....	Page	9
Tap care and cleaning .....	Page	9
<b>Disposal</b> .....	Page	9
<b>Warranty</b> .....	Page	9
Warranty claim procedure .....	Page	9
<b>Service</b> .....	Page	10

## List of pictograms used



Safety information



Instructions for use

## BATH MIXER TAP

### ● Introduction

We congratulate you on the purchase of your new product. You have chosen a high quality product. The instructions for use are part of the product. They contain important information concerning safety, use and disposal. Before using the product, please familiarise yourself with all of the safety information and instructions for use. Only use the product as described and for the specified applications. If you pass the product on to anyone else, please ensure that you also pass on all the documentation with it.



You can download and view this and numerous other manuals at [www.lidl-service.com](http://www.lidl-service.com). By scanning this QR code, you will be taken straight to the Lidl service website ([www.lidl-service.com](http://www.lidl-service.com)) where you can open your instruction manual by entering the article number (IAN) 508166\_2507.

### ● Intended use

- This product is suitable for all pressure-tight hot water systems such as central heating boilers, instantaneous water heaters, pressurised boilers and the like.
- The product is not suitable for low-pressure water heaters such as wood or coal burning bath geysers, oil or gas bath geysers, open electrically heated water tanks.

- If in doubt seek the advice of a plumber or heating engineer.
- Any use other than that described here or modification to the product is not permitted and may lead to damage to persons or property. There is also the risk of injury and loss of life.
- The product is intended for personal use only and not for medical or commercial use.
- The manufacturer accepts no liability for loss or damage arising from improper use.

### ● Description of parts

- |    |  |
|----|--|
| 1  | 2 S-connectors                             |
| 2  | 2 Rosettes                                 |
| 3  | 2 Sealing rings                            |
| 4  | 1 Tap body                                 |
| 4a | 1 Changeover knob                          |
| 4b | 1 Threaded connector (for the shower hose) |
| 4c | 1 Aerator                                  |
| 5  | 2 Nuts                                     |
| 6  | 1 Cap                                      |
| 7  | 1 Locking screw                            |
| 8  | 1 Hex key                                  |
| 9  | 1 Lever                                    |
| 10 | 1 Cartridge cover ring                     |
| 11 | 1 Cartridge nut                            |
| 12 | 1 Cartridge                                |
| 13 | 1 Setting ring                             |

### ● Technical data

Connections spacing:	135–165 mm
Connections (shower hose):	G $\frac{1}{2}$ " (21 mm)
Water connection nut:	G $\frac{3}{4}$ " (30 mm)
Hot water temperature:	max. 70 °C



## Safety instructions

-  **WARNING! RISK OF LOSS OF LIFE OR ACCIDENT TO INFANTS AND CHILDREN!**  
Never leave children unsupervised with the packaging materials. Danger of suffocation. Keep the product away from children. The product is not a toy.



**CAUTION! Risk of electric shock!** Leaks or the escape of water can lead to danger to life from electric shock. Check all

connections for leaks carefully. In addition, ensure that all cables from electrical devices are correctly and safely installed.

**CAUTION! Risk of injury!** Ensure that no parts are damaged and that all parts are correctly assembled. Incorrect assembly could lead to injury. Seals are wear parts and therefore will require to be replaced from time to time. Damaged parts could adversely affect safety and proper function.

**ATTENTION! Risk of damage to property!** Have the installation done by experienced persons only. Leaks or escape of water can lead to serious damage to buildings or household fittings and furniture. Check all connections for leaks carefully.

Ensure that all seals are correctly seated to prevent leakage of water.

**CAUTION! Risk of scalding!** When making the hot water setting, ensure that the temperature of the water is not too high.

Before installation, make yourself familiar with all the existing services, e.g. water connection and stopcocks.

Read carefully through these operating instructions before installing and using the product. Keep all the safety advice and instructions in a safe place for future reference!

## Preparation

### Required tools and material

The tools and materials specified are not included. This information and these values are non-binding and they are only for guidance. The nature of the material is determined by the individual local conditions.

- Spanner or adjustable wrench
- Sealing tape
- Small flat screwdriver

## Installation

### Installing the tap

(Fig. A)

#### Note:

- Before you start installation, turn off the main water supply to prevent leakage of water.
- To protect the parts from scratches while being screwed together, cover them with a damp cloth or use plastic clamps.

- Install the tap at the wall connection.
- Wrap the S-connectors **1** with sealing tape.
- Screw the nuts **5** with a spanner or an adjustable wrench.

### Connecting the accessories (shower head and shower hose)

#### Note:

- Shower head and shower hose are not included in the scope of delivery.
- Protect the accessories with a damp cloth or use plastic clamp so that the accessories do not get scratched while being screwed together.
- Observe the installation instructions for the accessories.

- Screw an ordinary shower hose firmly onto the threaded connector **4b**.
- Attach an ordinary shower head to the shower hose.

### Flushing the tap

(Fig. C)

**Note:** The tap must be flushed through before first use to remove any dirt.

- Screw the aerator **4c** off.
- Open the main water supply and allow the water to run for 2 minutes.
- Screw the aerator **4c** on again.

## ● Setting the temperature limiter

**⚠ CAUTION!** Change the temperature limiter setting only after the tap has been installed.

(Fig. D, E)

The cartridge **12** in this product has a temperature limiter. This function is not activated in the factory (neutral setting).

1. Turn off the main water supply.
2. Remove the cap **6** carefully using a small, flat screwdriver.
3. Release the locking screw **7** by turning it in counter-clockwise direction using the hex key **8**.

Do not take the locking screw **7** completely out; just loosen it until the lever **9** can be easily taken off.

4. Take off the lever **9**.
5. Loosen the cartridge cover ring **10** by hand.
6. Loosen the cartridge nut **11** using a pipe wrench.
7. Pull the setting ring **13** upwards using a screwdriver.

**Note:** Do not remove the cartridge **12**.

8. Place the setting ring **13** in the desired position.
9. Tighten the cartridge nut **11** using a pipe wrench.
10. Tighten the cartridge cover ring **10** by hand.
11. Place the lever **9** back on to the tap body **4**.
12. Tighten the locking screw **7** by turning it in clockwise direction using the hex key **8**.
13. Press the cap **6** into the opening.
14. Turn on the main water supply and check the temperature limiter.

## ● Operation

### ● Bringing into use

**Note:** If the fitting has not been used for a long period flush the pipes through thoroughly in order to avoid stagnation and build-up of residues in the drinking water supply.

## ● Adjusting the flow

- Lift the lever **9** to adjust the water flow:

Water flow	Pulling direction
Increase	Upward
Reduce	Downward

## ● Water-saving function

(Fig. F)

- The cartridge **12** in this tap has a water-saving function. This feature limits the water flow through the tap. This means you can save up to 50 % water.
- Lift the lever **9** until you notice a slight resistance. This resistance will cause a stop in case of partial opening and will therefore simply limit the flow of water.
- If you want to increase the flow rate, exert slight pressure on the lever **9** until you overcome the resistance.

## ● Adjusting the water temperature

- Turn the lever **9** to adjust the water temperature:

Water temperature	Turning direction
Raise	Clockwise
Lower	Counter-clockwise

## ● Changeover between bath and shower mode


(Fig. B)

- You can switch the water output between bath and shower by lifting and rotating the changeover knob **4a** at the same time.
- Once the changeover knob **4a** is lifted, rotate it by 90° so that it stays in place for shower mode.
- To return back to bath mode, rotate the changeover knob **4a** by 90° again.

## ● **Maintenance and cleaning**

### ● **Tap care and cleaning**

**Note:** Sanitary fittings require special care and attention. Therefore follow below advice:

- Never use corrosive or alcohol-based materials for cleaning, as these could damage the product.
- Clean your fittings with clean water, mild detergent and a soft cloth or leather only.
- Screw out the aerator  at regular intervals and remove lime deposits of foreign bodies.

Non-observance of the above care advice can be expected to result in damage to the surface of the fittings. In this event your rights under the warranty may be invalidated.

### ● **Disposal**

The packaging is made of environmentally friendly materials, which you be disposed through your local recycling facilities.

Contact your local refuse disposal authority for more details of how to dispose of your worn-out product.



The product, manual and packaging materials are recyclable and are subject to extended producer responsibility.

Dispose them separately, following the illustrated Info-tri (sorting information), for better waste treatment.

The Triman logo is valid in France only.

### ● **Warranty**

The product has been manufactured to strict quality guidelines and meticulously examined before delivery. In the event of material or manufacturing defects you have legal rights against the retailer of this product. Your legal rights are not limited in any way by our warranty detailed below.

The warranty for this product is 3 years from the date of purchase. The warranty period begins

on the date of purchase. Keep the original sales receipt in a safe location as this document is required as proof of purchase.

Any damage or defects already present at the time of purchase must be reported without delay after unpacking the product.

Should the product show any fault in materials or manufacture within 3 years from the date of purchase, we will repair or replace it – at our choice – free of charge to you. The warranty period is not extended as a result of a claim being granted. This also applies to replaced and repaired parts.

This warranty becomes void if the product has been damaged, or used or maintained improperly.

The warranty covers material or manufacturing defects. This warranty does not cover product parts subject to normal wear and tear, thus considered consumables (e.g. batteries, rechargeable batteries, tubes, cartridges), nor damage to fragile parts, e.g. switches or glass parts.

### ● **Warranty claim procedure**

To ensure quick processing of your claim, observe the following instructions:

Make sure to have the original sales receipt and the item number (IAN 508166\_2507) available as proof of purchase.

You can find the item number on the rating plate, an engraving on the product, on the front page of the instruction manual (bottom left), or as a sticker on the rear or bottom of the product.

If functional or other defects occur, contact the service department listed below either by telephone or by e-mail.

Once the product has been recorded as defective you can return it free of charge to the service address that will be provided to you. Ensure to enclose the proof of purchase (sales receipt) and a short, written description outlining the details of the defect and when it occurred.

## ● Service

### **GB** Service Great Britain

Tel.: 0800 404 7657

E-Mail: [owim@lidl.co.uk](mailto:owim@lidl.co.uk)

### **IE** Service Ireland

Tel.: 1800 101010

E-Mail: [owim@lidl.ie](mailto:owim@lidl.ie)

### **NI** Service Northern Ireland

E-Mail: [owim@lidl.ie](mailto:owim@lidl.ie)

### **MT** Service Malta

Tel.: 80062230

E-Mail: [owim@lidl.com.mt](mailto:owim@lidl.com.mt)

**OWIM GmbH  
& Co. KG**

DIN 4109-1

PA-IX 39044/IIDB



Products

<b>Legende der verwendeten Piktogramme</b> .....	Seite	12
<b>Einleitung</b> .....	Seite	12
Bestimmungsgemäße Verwendung .....	Seite	12
Teilebeschreibung .....	Seite	12
Technische Daten .....	Seite	12
<b>Sicherheitshinweise</b> .....	Seite	13
<b>Vorbereitung</b> .....	Seite	13
Benötigtes Werkzeug und Material .....	Seite	13
<b>Montage</b> .....	Seite	13
Armatür installieren .....	Seite	13
Armatür durchspülen .....	Seite	14
Temperaturbegrenzung einstellen .....	Seite	14
<b>Bedienung</b> .....	Seite	14
In Betrieb nehmen .....	Seite	14
Wasserfluss einstellen .....	Seite	14
Wassersparfunktion .....	Seite	14
Wassertemperatur einstellen .....	Seite	15
Umschalten zwischen Badewannen- und Brause-Modus .....	Seite	15
<b>Wartung und Reinigung</b> .....	Seite	15
Armatür pflegen und reinigen .....	Seite	15
<b>Entsorgung</b> .....	Seite	15
<b>Garantie</b> .....	Seite	15
Abwicklung im Garantiefall .....	Seite	16
<b>Service</b> .....	Seite	16

## Legende der verwendeten Piktogramme



Sicherheitshinweise



Handlungsanweisungen

## EINHEBEL- WANNENFÜLLARMATUR

### ● Einleitung

Wir beglückwünschen Sie zum Kauf Ihres neuen Produkts. Sie haben sich damit für ein hochwertiges Produkt entschieden. Die Bedienungsanleitung ist Teil dieses Produkts. Sie enthält wichtige Hinweise für Sicherheit, Gebrauch und Entsorgung. Machen Sie sich vor der Benutzung des Produkts mit allen Bedien- und Sicherheitshinweisen vertraut. Benutzen Sie das Produkt nur wie beschrieben und für die angegebenen Einsatzbereiche. Händigen Sie alle Unterlagen bei Weitergabe des Produkts an Dritte mit aus.



Sie können dieses und zahlreiche andere Handbücher unter [www.lidl-service.com](http://www.lidl-service.com) herunterladen und ansehen. Durch Scannen dieses QR-Codes werden Sie direkt auf die Lidl-Service-Website ([www.lidl-service.com](http://www.lidl-service.com)) weitergeleitet, wo Sie durch Eingabe der Artikelnummer (IAN) 508166\_2507 Ihre Bedienungsanleitung öffnen können.

### ● Bestimmungsgemäße Verwendung

- Dieses Produkt ist für alle druckfesten Warmwassersysteme wie Zentralheizung, Durchlauferhitzer, Druckboiler o. Ä. geeignet.

- Das Produkt ist nicht geeignet für Niederdruck-Warmwasserbereiter wie z. B. Holz- oder Kohlebadeöfen, Öl- oder Gasbadeöfen, offene Elektrospeicher.
- Im Zweifelsfall wenden Sie sich an einen Installateur oder Fachberater.
- Eine andere Verwendung als zuvor beschrieben oder eine Veränderung des Produkts ist nicht zulässig und führt zur Beschädigung. Darüber hinaus können weitere lebensgefährliche Gefahren und Verletzungen die Folgen sein.
- Das Produkt ist nur zur Eigenanwendung, nicht für den medizinischen oder kommerziellen Gebrauch vorgesehen.
- Für durch unsachgemäße Verwendung entstandene Schäden übernimmt der Hersteller keine Haftung.

### ● Teilebeschreibung

- |    |                                    |
|----|------------------------------------|
| 1  | 2 S-Anschlüsse                     |
| 2  | 2 Rosetten                         |
| 3  | 2 Dichtungsringe                   |
| 4  | 1 Armaturenkörper                  |
| 4a | 1 Umschaltknopf                    |
| 4b | 1 Gewinde (für den Brauseschlauch) |
| 4c | 1 Mischdüse                        |
| 5  | 2 Muttern                          |
| 6  | 1 Kappe                            |
| 7  | 1 Feststellschraube                |
| 8  | 1 Sechskantschlüssel               |
| 9  | 1 Hebel                            |
| 10 | 1 Kartuschen-Abdeckring            |
| 11 | 1 Kartuschenmutter                 |
| 12 | 1 Kartusche                        |
| 13 | 1 Einstellring                     |

### ● Technische Daten


Anschlussmaße:	135–165 mm
Anschlüsse (Brauseschlauch):	G $\frac{1}{2}$ " (21 mm)
Mutter (Wasseranschluss):	G $\frac{3}{4}$ " (30 mm)
Heißwassertemperatur:	max. 70 °C



## Sicherheitshinweise

-  **⚠️ WARNUNG! LEBENS- UND UNFALLGEFAHR FÜR KLEINKINDER UND KINDER!**

Lassen Sie Kinder niemals unbeaufsichtigt mit dem Verpackungsmaterial. Es besteht Erstickungsgefahr. Halten Sie das Produkt von Kindern fern. Das Produkt ist kein Spielzeug.

-  **VORSICHT! Stromschlagrisiko!** Undichtigkeiten oder Wasseraustritt können zu Lebensgefahr durch elektrischen

Schlag führen. Prüfen Sie alle Verbindungen sorgfältig auf Dichtigkeit. Stellen Sie zudem sicher, dass alle Leitungen von elektrischen Geräten korrekt und sicher installiert sind.

- ⚠️ **VORSICHT! Verletzungsrisiko!** Stellen Sie sicher, dass alle Teile unbeschädigt und sachgerecht montiert sind. Bei unsachgemäßer Montage besteht Verletzungsgefahr. Unterlegscheiben und Dichtungen sind Verschleißteile, welche von Zeit zu Zeit ausgetauscht werden müssen. Beschädigte Teile können die Sicherheit und Funktion beeinflussen.

- ⚠️ **ACHTUNG! Risiko der Sachbeschädigung!** Lassen Sie die Montage nur durch fachkundige Personen durchführen. Undichtigkeiten oder Wasseraustritt können zu erheblichen Sachschäden an Gebäude oder Hausrat führen. Prüfen Sie daher alle Verbindungen sorgfältig auf Dichtigkeit.
- Achten Sie darauf, dass alle Dichtungen den korrekten Sitz haben, um Wasseraustritt durch Undichtigkeit zu verhindern.

- ⚠️ **VORSICHT! Verbrühungsrisiko!** Achten Sie bei der Warmwassereinstellung darauf, dass die Temperatur des Wassers nicht zu heiß eingestellt ist.

- Machen Sie sich vor der Installation mit allen Gegebenheiten vor Ort vertraut, z. B. Wasseranschluss und Absperrvorrichtung.

- Lesen Sie diese Bedienungsanleitung vor Montage und Gebrauch aufmerksam durch. Bewahren Sie alle Sicherheitshinweise und Anweisungen für die Zukunft auf!

## ● Vorbereitung

### ● Benötigtes Werkzeug und Material

Die genannten Werkzeuge und Materialien sind nicht im Lieferumfang enthalten. Es handelt sich hierbei um unverbindliche Angaben und Werte zur Orientierung. Die Beschaffenheit des Materials richtet sich nach den individuellen Gegebenheiten vor Ort.

- Rohrzanze-/verstellbarer Schraubenschlüssel
- Abdichtungsband
- Kleiner, flacher Schraubendreher

## ● Montage

### ● Armatur installieren

(Abb. A)

#### **Hinweis:**

- Drehen Sie vor der Installation die Hauptwasserzufuhr ab, um Wasseraustritt durch Undichtigkeit zu verhindern.
- Decken Sie zu schraubende Teile jeweils mit einem feuchten Tuch oder mit Kunststoffklammern ab, damit die Teile nicht zerkratzen.

1. Installieren Sie die Armatur an den Wandanschluss.
2. Umwickeln Sie die S-Anschlüsse **1** mit Abdichtungsband.
3. Schrauben Sie die Muttern **5** mit einer Rohrzanze oder einem verstellbaren Schraubenschlüssel fest.

### **Zubehör (Duschkopf und Brauseschlauch) anschließen**

#### **Hinweis:**

- Duschkopf und Brauseschlauch sind nicht im Lieferumfang enthalten.

- Decken Sie das Zubehör jeweils mit einem feuchten Tuch oder mit Kunststoffklammern ab, damit das Zubehör nicht zerkratzt.
  - Richten Sie sich zusätzlich nach den Montagehinweisen des Zubehörs.
1. Schrauben Sie einen handelsüblichen Brauseschlauch am Gewinde **4b** fest.
  2. Befestigen Sie einen handelsüblichen Duschkopf am Brauseschlauch.

## ● Armatur durchspülen

(Abb. C)

**Hinweis:** Um mögliche Verunreinigungen zu beseitigen, muss die Armatur vor dem ersten Gebrauch gespült werden.

1. Schrauben Sie die Mischdüse **4c** ab.
2. Öffnen Sie die Haupt-Wasserzufuhr und lassen Sie das Wasser 2 Minuten lang laufen.
3. Schrauben Sie die Mischdüse **4c** wieder an.

## ● Temperaturbegrenzung einstellen

**⚠ VORSICHT!** Verändern Sie die Einstellung der Temperaturbegrenzung erst, nachdem Sie die Armatur montiert haben.

(Abb. D, E)

Die Kartusche **12** dieser Armatur verfügt über eine Temperaturbegrenzung. Diese Funktion ist werksseitig nicht aktiviert (neutrale Einstellung).

1. Stellen Sie die Haupt-Wasserzufuhr ab.
2. Entfernen Sie die Kappe **6** vorsichtig mit einem kleinen, flachen Schraubendreher.
3. Lösen Sie die Feststellschraube **7** mit dem Sechskantschlüssel **8** durch Drehen entgegen dem Uhrzeigersinn.  
Drehen Sie die Feststellschraube **7** nicht vollständig heraus, sondern lösen Sie sie nur, bis sich der Hebel **9** leicht abnehmen lässt.
4. Entnehmen Sie den Hebel **9**.
5. Lösen Sie den Kartuschen-Abdeckring **10** von Hand.
6. Lösen Sie die Kartuschenmutter **11** mit einer Rohrzanze.

7. Ziehen Sie nun den Einstellring **13** mit einem Schraubendreher nach oben.

**Hinweis:** Entfernen Sie nicht die Kartusche **12**.

8. Platzieren Sie den Einstellring **13** in gewünschter Position.
9. Ziehen Sie die Kartuschenmutter **11** mit einer Rohrzanze an.
10. Ziehen Sie den Kartuschen-Abdeckring **10** von Hand fest.
11. Setzen Sie den Hebel **9** wieder auf den Armaturenkörper **4**.
12. Ziehen Sie die Feststellschraube **7** mit dem Sechskantschlüssel **8** durch Drehen im Uhrzeigersinn fest.
13. Drücken Sie die Kappe **6** in die Öffnung.
14. Stellen Sie die Haupt-Wasserzufuhr an und überprüfen Sie die Temperaturbegrenzung.

## ● Bedienung

### ● In Betrieb nehmen

**Hinweis:** Spülen Sie nach längerem Nichtgebrauch der Armatur die Leitungen zunächst gründlich durch, um Trinkwasser-Stagnation und Rückstände aufzulösen.

### ● Wasserfluss einstellen

- Heben Sie den Hebel **9** an, um die Stärke des Wasserflusses einzustellen:

Wasserfluss	Richtung
Erhöhen	Nach oben
Verringern	Nach unten

### ● Wassersparfunktion

(Abb. F)

- Die Kartusche **12** dieser Armatur verfügt über eine Wassersparfunktion. Diese Funktion begrenzt den Wasserfluss durch den Wasserhahn. Dies bedeutet, dass Sie bis zu 50 % Wasser sparen können.

- Heben Sie den Einstellhebel **9** an, bis Sie einen leichten Widerstand bemerken. Dieser Widerstand führt bei teilweiser Öffnung zu einem Stopp und schränkt somit den Wasserfluss einfach ein.
- Wenn Sie die Durchflussmenge erhöhen möchten, üben Sie leichten Druck auf den Einstellhebel **9** aus, bis Sie den Widerstand überwunden haben.

## ● **Wassertemperatur einstellen**

- Drehen Sie den Hebel **9**, um die Wassertemperatur einzustellen:

Wassertemperatur	Drehrichtung
Erhöhen	Im Uhrzeigersinn
Verringern	Entgegen dem Uhrzeigersinn

## ● **Umschalten zwischen Badewannen- und Brause-Modus**

(Abb. B)

- Sie können den Wasserausgang zwischen Badewanne und Brause umschalten, indem Sie den Umschaltknopf **4a** gleichzeitig anheben und drehen.
- Sobald der Umschaltknopf **4a** angehoben ist, drehen Sie ihn um 90°, sodass er in der Position für den Brause-Modus verbleibt.
- Um zurück in den Badewannen-Modus zu wechseln, drehen Sie den Umschaltknopf **4a** erneut um 90°.

## ● **Wartung und Reinigung**

### ● **Armatur pflegen und reinigen**

**Hinweis:** Sanitärarmaturen bedürfen einer besonderen Pflege. Beachten Sie daher die folgenden Anweisungen:

- Verwenden Sie keine ätzenden oder alkoholhaltigen Mittel zur Reinigung, da diese das Produkt beschädigen könnten.

- Reinigen Sie Ihre Armaturen nur mit klarem Wasser, milden Reinigungsmitteln und einem weichen Tuch bzw. Leder.
- Schrauben Sie die Mischdüse **4c** in regelmäßigen Abständen heraus und entfernen Sie kalkhaltige Rückstände oder Fremdkörper.

Bei Nichtbeachtung der Pflegeanleitung muss mit Schäden an der Oberfläche gerechnet werden. Garantieansprüche können dann nicht geltend gemacht werden.

## ● **Entsorgung**

Die Verpackung besteht aus umweltfreundlichen Materialien, die Sie über die örtlichen Recyclingstellen entsorgen können.

Möglichkeiten zur Entsorgung des ausgedienten Produkts erfahren Sie bei Ihrer Gemeinde- oder Stadtverwaltung.



Das Produkt, die Anleitung und die Verpackungsmaterialien sind recyclebar und unterliegen einer erweiterten Herstellerverantwortung.

Entsorgen Sie diese getrennt, den abgebildeten Info-tri (Sortierinformation) folgend, für eine bessere Abfallbehandlung.

Das Triman-Logo gilt nur für Frankreich.

## ● **Garantie**

Das Produkt wurde nach strengen Qualitätsrichtlinien hergestellt und vor der Auslieferung sorgfältig geprüft. Im Falle von Material- oder Herstellungsfehlern haben Sie gegenüber dem Verkäufer des Produkts gesetzliche Rechte. Ihre gesetzlichen Rechte werden in keiner Weise durch unsere unten aufgeführte Garantie eingeschränkt.

Die Garantie für dieses Produkt beträgt 3 Jahre ab Kaufdatum. Die Garantiezeit beginnt mit dem Kaufdatum. Bewahren Sie den Originalkaufbeleg an einem sicheren Ort auf, da dieses Dokument als Nachweis des Kaufs erforderlich ist.

Alle Schäden oder Mängel, die bereits zum Zeitpunkt des Kaufs vorhanden sind, müssen unverzüglich nach dem Auspacken des Produkts gemeldet werden.

Sollte das Produkt innerhalb von 3 Jahren ab Kaufdatum einen Material- oder Herstellungsfehler aufweisen, werden wir es – nach unserer Wahl – kostenlos für Sie reparieren oder ersetzen.

Die Garantiezeit verlängert sich durch einen stattgegebenen Gewährleistungsanspruch nicht. Dies gilt auch für ersetzte und reparierte Teile.

Diese Garantie erlischt, wenn das Produkt beschädigt oder unsachgemäß verwendet oder gewartet wurde.

Die Garantie deckt Material- und Herstellungsfehler ab. Diese Garantie erstreckt sich weder auf Produktteile, die normalem Verschleiß unterliegen, und somit als Verschleißteile gelten (z. B. Batterien, Akkus, Schläuche, Farbpatronen), noch auf Schäden an zerbrechlichen Teilen, z. B. Schalter oder Teile aus Glas.

## ● Abwicklung im Garantiefall

Um eine schnelle Bearbeitung Ihres Anspruchs zu gewährleisten, beachten Sie die folgenden Hinweise:

Halten Sie den Originalkaufbeleg und die Artikelnummer (IAN 508166\_2507) als Nachweis für den Kauf bereit.

Sie finden die Artikelnummer auf dem Typenschild, einer Gravur auf dem Produkt, der Startseite der Bedienungsanleitung (unten links) oder als Aufkleber auf der Rück- oder Unterseite des Produkts.

Sollten Funktionsfehler oder sonstige Mängel auftreten, wenden Sie sich zunächst telefonisch oder per E-Mail an die unten aufgeführte Serviceabteilung.

Sobald das Produkt als defekt erfasst wurde, können Sie es kostenlos an die Ihnen mitgeteilte Service-Anschrift zurücksenden. Stellen Sie sicher, dass Sie den Originalkaufbeleg (Kassenbon) sowie eine kurze, schriftliche Beschreibung beilegen, in der die Einzelheiten des Defekts und der Zeitpunkt des Auftretens dargelegt sind.

## ● Service

### DE **Service Deutschland**

Tel.: 0800 5435 111

E-Mail: [owim@lidl.de](mailto:owim@lidl.de)

### AT **Service Österreich**

Tel.: 0800 447744

E-Mail: [owim@lidl.at](mailto:owim@lidl.at)

### BE **Service Belgien**

Tel.: 0800 12089

E-Mail: [owim@lidl.be](mailto:owim@lidl.be)

### CH **Service Schweiz**

Tel.: 0800 56 44 33

E-Mail: [owim@lidl.ch](mailto:owim@lidl.ch)



<b>Légende des pictogrammes utilisés</b> .....	Page	18
<b>Introduction</b> .....	Page	18
Utilisation conforme aux prescriptions .....	Page	18
Description des pièces .....	Page	18
Données techniques .....	Page	18
<b>Consignes de sécurité</b> .....	Page	19
<b>Préparation</b> .....	Page	19
Outils et matériel nécessaires .....	Page	19
<b>Montage</b> .....	Page	19
Installation du mitigeur .....	Page	19
Rinçage du mitigeur .....	Page	20
Réglage de la limitation de la température .....	Page	20
<b>Fonctionnement</b> .....	Page	20
Mise en service .....	Page	20
Régler le débit d'eau .....	Page	20
Fonction d'économie d'eau .....	Page	20
Régler la température de l'eau .....	Page	21
Inverser le sens d'écoulement entre la baignoire et la douche .....	Page	21
<b>Maintenance et nettoyage</b> .....	Page	21
Entretien et nettoyage du mitigeur .....	Page	21
<b>Mise au rebut</b> .....	Page	21
<b>Garantie</b> .....	Page	21
Faire valoir sa garantie .....	Page	23
<b>Service après-vente</b> .....	Page	23

## Légende des pictogrammes utilisés



Consignes de sécurité



Instructions de manipulation

## MITIGEUR DE BAINOIRE MONOCOMMANDE

### ● Introduction

Nous vous félicitons pour l'achat de votre nouveau produit. Vous avez opté pour un produit de grande qualité. Le mode d'emploi fait partie intégrante de ce produit. Il contient des indications importantes pour la sécurité, l'utilisation et la mise au rebut. Veuillez lire consciencieusement toutes les indications d'utilisation et de sécurité du produit. Ce produit doit uniquement être utilisé conformément aux instructions et dans les domaines d'application spécifiés. Lors d'une cession à tiers, veuillez également remettre tous les documents.



Vous pouvez télécharger et consulter ce manuel ainsi que de nombreux autres sur le site [www.lidl-service.com](http://www.lidl-service.com). En scannant ce code QR, vous serez directement redirigé vers le site du service Lidl ([www.lidl-service.com](http://www.lidl-service.com)), où vous pourrez ouvrir votre manuel d'instructions en saisissant le numéro d'article (IAN) 508166\_2507.

### ● Utilisation conforme aux prescriptions

- Ce produit convient pour tous les systèmes d'eau chaude résistant à la pression comme

le chauffage central, chauffe-eau instantané, chauffe-eau à pression, etc.

- Le produit n'est pas approprié pour des chauffe-eau basse pression comme par ex. des chauffe-bains à charbon ou bois, des chauffe-bains à l'huile ou au gaz et tout appareil électrique à accumulation.
- En cas de doute, consultez un plombier ou un technicien.
- Tout autre utilisation que celle décrite plus haut et toute modification de ce produit est interdite et peut causer des dégradations sur celui-ci. Cela peut en plus représenter un danger et causer des blessures et même provoquer la mort.
- Le produit est uniquement destiné à un usage domestique, il n'est pas prévu pour une utilisation médicale ou commerciale.
- Le fabricant décline toute responsabilité pour des dommages causés par une utilisation inappropriée.

### ● Description des pièces

- 1 2 Raccords S
- 2 2 Rosettes
- 3 2 Joints d'étanchéité
- 4 1 Corps du mitigeur
- 4a 1 Inverseur
- 4b 1 Filetage (pour le flexible de douche)
- 4c 1 Aérateur
- 5 2 Écrous
- 6 1 Capuchon
- 7 1 Vis de blocage
- 8 1 Clé à six pans
- 9 1 Levier
- 10 1 Enjoliveur de la cartouche
- 11 1 Écrou de la cartouche
- 12 1 Cartouche
- 13 1 Bague de réglage

### ● Données techniques


Cotes de raccordement :	135 - 165 mm
Raccords (flexible de douche) :	G $\frac{1}{2}$ " (21 mm)
Écrou (raccord d'eau) :	G $\frac{3}{4}$ " (30 mm)
Température d'eau chaude :	max. 70 °C



## Consignes de sécurité

-  **AVERTISSEMENT ! RISQUE MORTEL ET D'ACCIDENT POUR LES NOURRISSONS ET LES ENFANTS !** Prière de ne

jamais laisser des enfants sans surveillance avec des matériaux d'emballage. Il existe un risque d'étouffement. Conservez le produit hors de la portée des enfants. Ce produit n'est pas un jouet.

-  **PRUDENCE ! Risque d'électrocution !** Un défaut d'étanchéité ou une évacuation d'eau peuvent constituer un danger

de mort par électrocution. Contrôlez minutieusement l'étanchéité de tous les raccords. Assurez-vous en plus que tous les fils des appareils électriques présents sont installés correctement et en toute sécurité.

### **PRUDENCE ! Risque de blessures !**

Vérifiez que toutes les pièces sont en parfait état et correctement montées. Un montage inapproprié représente un risque de blessures. Veuillez noter que les rondelles et joints sont des pièces soumises à l'usure qui doivent être remplacés de temps en temps. Les pièces endommagées peuvent affecter la sécurité et le fonctionnement.

### **ATTENTION ! Risque de dommages matériels !**

Confiez exclusivement le montage à des techniciens qualifiés. Les fuites ou ruptures de conduites d'eau peuvent occasionner d'importants dégâts matériels du bâtiment ou des équipements ménagers. Veuillez donc contrôler soigneusement l'étanchéité de tous les raccords.

- Veillez à ce que les joints soient correctement placés pour éviter que de l'eau ne s'écoule par les zones non étanches.

### **PRUDENCE ! Risque de brûlures !**

Veillez lors du réglage de l'eau chaude à ce que la température de celle-ci ne soit pas trop chaude.

- Avant l'installation, familiarisez-vous avec toutes les opérations à mener sur place comme par ex. raccordement d'eau et fermeture avant compteur.
- Veuillez lire attentivement le mode d'emploi avant tout montage et toute utilisation. Conservez toutes les consignes de sécurité et instructions pour vous y reporter ultérieurement !

## ● Préparation

### ● Outils et matériel nécessaires

Les outils et le matériel indiqués ne sont pas compris dans le contenu de l'emballage. Il s'agit de données et de valeurs indicatives et non contraignantes. La nature du matériau dépend des conditions individuelles sur place.

- Clé à tube/clé à molette réglable
- Ruban d'étanchéité
- Petit tournevis plat

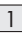

## ● Montage

### ● Installation du mitigeur

(Fig. A)

#### Remarque :

- Coupez l'alimentation principale en eau avant l'installation pour éviter que de l'eau ne s'écoule par les zones non étanches.
- Couvrez les pièces à visser à chaque fois avec un chiffon humide ou avec des pinces en plastique pour éviter de rayer les pièces.

1. Installez le mitigeur sur le raccord mural.
2. Entourez les raccords S  de ruban d'étanchéité.
3. Vissez les écrous  à l'aide d'une pince crocodile ou d'une clé à molette.

### **Raccorder les accessoires (pomme de douche et flexible de douche)**

#### Remarque :

- La pomme de douche et le flexible de douche ne sont pas inclus dans la livraison.

- Couvrez les accessoires respectivement avec un chiffon humide ou avec des pinces en plastique pour éviter de les rayer.
  - Suivez en outre les instructions de montage des accessoires.
1. Vissez un flexible de douche du commerce sur le filetage **4b**.
  2. Fixez une pomme de douche du commerce sur le flexible de douche.

## ● Rinçage du mitigeur

(Fig. C)

**Remarque :** Afin d'éliminer les éventuelles impuretés, il convient de rincer le mitigeur avant la première utilisation.

1. Dévissez l'aérateur **4c**.
2. Ouvrez l'alimentation principale en eau et laissez l'eau couler pendant 2 minutes.
3. Revissez l'aérateur **4c**.

## ● Réglage de la limitation de la température

**⚠ PRUDENCE !** Le réglage de la limitation de la température ne doit être effectué qu'après avoir monté la robinetterie.

(Fig. D, E)

La cartouche **12** dans cette unité comporte un limiteur de température. Cette fonction n'est pas activée à l'usine (réglage neutre).

1. Coupez l'arrivée d'eau principale.
2. Enlevez le capuchon **6** avec précaution en utilisant un petit tournevis plat.
3. Dévissez la vis de blocage **7** avec une clé à six pans **8** en tournant dans le sens inverse des aiguilles d'une montre.  
Cependant, ne dévissez pas entièrement la vis de blocage **7** mais uniquement jusqu'à ce que le levier **9** se laisse retirer facilement.
4. Retirez le levier **9**.
5. Détachez l'enjoliveur de la cartouche **10** à la main.
6. Desserrez l'écrou de la cartouche **11** avec une clé à tube.

7. Tirez maintenant la bague de réglage **13** vers le haut en utilisant un tournevis.

**Remarque :** Ne retirez pas la cartouche **12**.

8. Placez la bague de réglage **13** dans la position souhaitée.
9. Serrez l'écrou de la cartouche **11** avec une clé à tube.
10. Serrez l'enjoliveur de la cartouche **10** à la main.
11. Remplacez le levier **9** sur le corps du mitigeur **4**.
12. Vissez la vis de blocage **7** avec la clé à six pans **8** en tournant dans le sens des aiguilles d'une montre.
13. Poussez le capuchon **6** dans l'orifice.
14. Ouvrir l'alimentation principale en eau et vérifier la limitation de température.

## ● Fonctionnement

### ● Mise en service

**Remarque :** Si vous n'avez pas utilisé la conduite d'eau pendant un certain temps, laissez l'eau s'écouler du mitigeur afin d'éliminer toute stagnation de l'eau potable et d'éventuels résidus.

### ● Régler le débit d'eau

- Pour régler la force du débit d'eau, soulevez le levier **9** :

Débit d'eau	Direction
Augmenter	Vers le haut
Diminuer	Vers le bas

### ● Fonction d'économie d'eau

(Fig. F)

- La cartouche **12** de ce mitigeur dispose d'une fonction permettant d'économiser l'eau. Cette fonction limite l'écoulement d'eau dans le robinet. Cela signifie que vous pouvez économiser jusqu'à 50 % d'eau.
- Soulevez le levier de réglage **9** jusqu'à ce que vous sentiez une légère résistance. Cette résistance permet grâce à une ouverture

partielle un arrêt et limite ainsi tout simplement l'écoulement d'eau.

- Si vous souhaitez augmenter le débit, exercez une légère pression sur le levier de réglage **9** jusqu'à ce que vous ayez dépassé le palier de résistance.

## ● Régler la température de l'eau

- Pour régler la température de l'eau, tournez le levier **9** :

Température de l'eau	Sens de rotation
Augmenter	Dans le sens des aiguilles d'une montre
Diminuer	Dans le sens inverse des aiguilles d'une montre

## ● Inverser le sens d'écoulement entre la baignoire et la douche

(Fig. B)

- Vous pouvez inverser la sortie d'eau entre la baignoire et la douche en soulevant et en tournant simultanément l'inverseur **4a** sur le robinet.
- Une fois l'inverseur **4a** relevé, tournez-le de 90° pour qu'il reste en position sur la douche.
- Pour revenir au sens de l'écoulement dans la baignoire, tournez à nouveau l'inverseur **4a** de 90°.

## ● Maintenance et nettoyage

### ● Entretien et nettoyage du mitigeur

**Remarque :** La robinetterie sanitaire nécessite un entretien particulier. Respectez donc les instructions suivantes :

- N'utilisez aucun produit corrosif ou à base d'alcool pour le nettoyage, car ces produits peuvent endommager les robinets.
- Nettoyez vos robinets uniquement à l'eau claire, avec des produits de nettoyage doux et un chiffon doux ou une peau de chamois.

- Dévissez l'aérateur **4c** à intervalles réguliers et éliminez les résidus de calcaire ou corps étrangers.

Le non-respect des instructions d'entretien peut entraîner des dommages sur la surface. Il est alors impossible de faire valoir ses droits de garantie.

## ● Mise au rebut

L'emballage se compose de matières recyclables pouvant être mises au rebut dans les déchetteries locales.

Votre mairie ou votre municipalité vous renseigneront sur les possibilités de mise au rebut des produits usagés.



Le produit et les matériaux d'emballage sont recyclables et relèvent de la responsabilité élargie du producteur.

Éliminez-les séparément, en suivant l'Info-tri illustrée, dans l'intérêt d'un meilleur traitement des déchets.

Le logo Triman n'est valable qu'en France.

## ● Garantie

### Article L217-16 du Code de la consommation

Lorsque l'acheteur demande au vendeur, pendant le cours de la garantie commerciale qui lui a été consentie lors de l'acquisition ou de la réparation d'un bien meuble, une remise en état couverte par la garantie, toute période d'immobilisation d'au moins sept jours vient s'ajouter à la durée de la garantie qui restait à courir. Cette période court à compter de la demande d'intervention de l'acheteur ou de la mise à disposition pour réparation du bien en cause, si cette mise à disposition est postérieure à la demande d'intervention.

Indépendamment de la garantie commerciale souscrite, le vendeur reste tenu des défauts de conformité du bien et des vices rédhibitoires dans les conditions prévues aux articles L217-4 à

L217-13 du Code de la consommation et aux articles 1641 à 1648 et 2232 du Code Civil.

### **Article L217-4 du Code de la consommation**

Le vendeur livre un bien conforme au contrat et répond des défauts de conformité existant lors de la délivrance.

Il répond également des défauts de conformité résultant de l'emballage, des instructions de montage ou de l'installation lorsque celle-ci a été mise à sa charge par le contrat ou a été réalisée sous sa responsabilité.

### **Article L217-5 du Code de la consommation**

Le bien est conforme au contrat :

- 1° S'il est propre à l'usage habituellement attendu d'un bien semblable et, le cas échéant :
  - s'il correspond à la description donnée par le vendeur et possède les qualités que celui-ci a présentées à l'acheteur sous forme d'échantillon ou de modèle ;
  - s'il présente les qualités qu'un acheteur peut légitimement attendre eu égard aux déclarations publiques faites par le vendeur, par le producteur ou par son représentant, notamment dans la publicité ou l'étiquetage ;
- 2° Ou s'il présente les caractéristiques définies d'un commun accord par les parties ou être propre à tout usage spécial recherché par l'acheteur, porté à la connaissance du vendeur et que ce dernier a accepté.

### **Article L217-12 du Code de la consommation**

L'action résultant du défaut de conformité se prescrit par deux ans à compter de la délivrance du bien.

### **Article 1641 du Code civil**

Le vendeur est tenu de la garantie à raison des défauts cachés de la chose vendue qui la rendent impropre à l'usage auquel on la destine, ou qui diminuent tellement cet usage que l'acheteur ne

l'aurait pas acquise, ou n'en aurait donné qu'un moindre prix, s'il les avait connus.

### **Article 1648 1er alinéa du Code civil**

L'action résultant des vices rédhibitoires doit être intentée par l'acquéreur dans un délai de deux ans à compter de la découverte du vice.

Les pièces détachées indispensables à l'utilisation du produit sont disponibles pendant la durée de la garantie du produit.

Le produit a été fabriqué selon des critères de qualité stricts, et contrôlé consciencieusement avant sa livraison. En cas de défaut de matériau ou de fabrication, vous avez des droits légaux vis-à-vis du vendeur du produit. Vos droits légaux ne sont en aucun cas limités par notre garantie mentionnée ci-dessous.

La garantie de ce produit est de 3 ans à partir de la date d'achat. La période de garantie commence à la date d'achat. Conservez l'original de la preuve d'achat dans un endroit sûr car ce document est nécessaire pour prouver l'achat.

Tout dommage ou défaut déjà présent au moment de l'achat doit être signalé immédiatement après le déballage du produit.

Si le produit présente un défaut de matériau ou de fabrication dans les 3 ans qui suivent la date d'achat, nous le réparerons ou le remplacerons – à notre choix – gratuitement pour vous. La période de garantie n'est pas prolongée par une demande de garantie acceptée. Cette mesure s'applique également pour les pièces remplacées et réparées.

Cette garantie est annulée si le produit a été endommagé ou utilisé ou entretenu de manière incorrecte.

La garantie couvre les défauts de matériels et de fabrication. Cette garantie ne couvre pas les pièces du produit soumises à une usure normale, et qui sont donc considérées comme des pièces d'usure (par exemple les piles, les piles rechargeables, tuyaux, les cartouches d'encre), ni les dommages aux pièces fragiles, par exemple les interrupteurs ou les pièces en verre.

## ● Faire valoir sa garantie

Pour garantir la rapidité d'exécution de la procédure de garantie, veuillez respecter les indications suivantes :

Veuillez conserver le ticket de caisse et la référence du produit (IAN 508166\_2507) à titre de preuve d'achat pour toute demande.

Le numéro de référence de l'article est indiqué sur la plaque d'identification, gravé sur la page de titre de votre manuel (en bas à gauche) ou sur un autocollant apposé sur la face arrière ou inférieure du produit.

En cas de dysfonctionnement du produit, ou de tout autre défaut, contactez en premier lieu le service après-vente par téléphone ou par e-mail aux coordonnées indiquées ci-dessous.

Vous pouvez alors envoyer franco de port tout produit considéré comme défectueux au service clientèle indiqué, accompagné de la preuve d'achat (ticket de caisse) et d'une description écrite du défaut avec mention de sa date d'apparition.

## ● Service après-vente

### **FR Service après-vente France**

Tél.: 0800 919 270

E-Mail: [owim@lidl.fr](mailto:owim@lidl.fr)

### **BE Service après-vente Belgique**

Tél.: 0800 12089

E-Mail: [owim@lidl.be](mailto:owim@lidl.be)

### **CH Service après-vente Suisse**

Tél.: 0800 56 44 33

E-Mail: [owim@lidl.ch](mailto:owim@lidl.ch)



<b>Overzicht gebruikte pictogrammen</b> .....	Pagina	25
<b>Inleiding</b> .....	Pagina	25
Beoogd gebruik .....	Pagina	25
Onderdelenbeschrijving .....	Pagina	25
Technische gegevens .....	Pagina	25
<b>Veiligheidsaanwijzingen</b> .....	Pagina	26
<b>Vorbereiding</b> .....	Pagina	26
Vereiste gereedschappen en materialen .....	Pagina	26
<b>Installatie</b> .....	Pagina	26
Armatuur installeren .....	Pagina	26
Armatuur doorspoelen .....	Pagina	27
Temperatuurbegrenzing instellen .....	Pagina	27
<b>Bediening</b> .....	Pagina	27
In gebruik nemen .....	Pagina	27
Waterstroming instellen .....	Pagina	27
Waterbesparende functie .....	Pagina	27
Watertemperatuur instellen .....	Pagina	28
Omschakelen tussen bad- en douchemodus .....	Pagina	28
<b>Onderhoud en schoonmaken</b> .....	Pagina	28
Armatuur onderhouden en reinigen .....	Pagina	28
<b>Afvoer</b> .....	Pagina	28
<b>Garantie</b> .....	Pagina	28
Afwikkeling in geval van garantie .....	Pagina	29
<b>Service</b> .....	Pagina	29

## Overzicht gebruikte pictogrammen



Veiligheidsaanwijzingen



Handelingsaanwijzingen

## BADKRAAN

### ● Inleiding

Hartelijk gefeliciteerd met de aankoop van uw nieuwe product. U heeft voor een hoogwaardig product gekozen. De gebruiksaanwijzing is een deel van het product. Deze bevat belangrijke aanwijzingen voor veiligheid, gebruik en verwijdering. Maakt U zich voor de ingebruikname van het product met alle bedienings- en veiligheidsvoorschriften vertrouwd. Gebruik het product alleen zoals beschreven en voor de aangegeven toepassingsgebieden. Overhandig alle documenten bij doorgifte van het product aan derden.



Je kunt deze en vele andere handleidingen downloaden en bekijken op [www.lidl-service.com](http://www.lidl-service.com). Door deze QR-code te scannen, kom je meteen op de Lidl service website ([www.lidl-service.com](http://www.lidl-service.com)) waar je jouw gebruiksaanwijzing kunt openen door het artikelnummer (IAN) 508166\_2507 in te voeren.

### ● Beoogd gebruik

- Dit product is geschikt voor alle drukvaste warmwatersystemen zoals centrale verwarming, geisers, drukboilers, etc.
- Het product is niet geschikt voor lagedruk-warmwatersystemen zoals

bijvoorbeeld badovens werkend op hout, kolen, gas of olie, open elektrische boilers.

- Neem in geval van twijfel contact op met een installateur of een deskundige.
- Een ander gebruik dan bovenbeschreven of een verandering aan het product is niet toegestaan en leidt tot schade. Bovendien kan dit leiden tot ander levensgevaar en letsel.
- Het product is alleen bedoeld voor eigen gebruik, niet voor medische of commerciële doeleinden.
- De fabrikant is niet aansprakelijk voor schade die terug te voeren is op ondeskundig gebruik.

### ● Onderdelenbeschrijving


- 1 2 S-aansluitingen
- 2 2 Rozetten
- 3 2 Afdichtingen
- 4 1 Armatuurlichaam
- 4a 1 Omschakelknop
- 4b 1 Schroefdraad (voor de doucheslang)
- 4c 1 Mengkraan
- 5 2 Moeren
- 6 1 Dop
- 7 1 Borgschroef
- 8 1 Inbussleutel
- 9 1 Hendel
- 10 1 Patroon-afdekking
- 11 1 Patroonmoer
- 12 1 Patroon
- 13 1 Instelring

### ● Technische gegevens

Afmetingen aansluiting:	135-165 mm
Aansluitingen (doucheslang):	G $\frac{1}{2}$ " (21 mm)
Moer (wateraansluiting):	G $\frac{3}{4}$ " (30 mm)
Warmwatertemperatuur:	max. 70 °C



## Veiligheids- aanwijzingen

-  **WAARSCHUWING! LEVENSGEVAAR EN GEVAAR VOOR ONGEVALLEN VOOR (KLEINE) KINDEREN!** Laat

kinderen nooit zonder toezicht achter met het verpakkingsmateriaal. Er bestaat verstikkingsgevaar. Houd het product buiten bereik van kinderen. Dit product is geen speelgoed.

-  **VOORZICHTIG! Gevaar voor elektrische schokken!**

Ondichtheden of waterlekkages kunnen tot levensgevaar door stroomstoten leiden. Controleer daarom alle verbindingen goed op lekkage. Waarborg bovendien dat alle leidingen van elektrische apparaten correct en veilig geïnstalleerd zijn.

- ▲ **VOORZICHTIG! Risico op letsel!**

Zorg ervoor dat alle onderdelen intact zijn en deskundig zijn geïnstalleerd. Bij ondeskundige montage bestaat er gevaar voor verwondingen. Afstandsstukken en afdichtingen zijn slijtdelen die van tijd tot tijd moeten worden vervangen. Beschadigde delen kunnen de veiligheid en de werking beïnvloeden.

- ▲ **OPGELET! Kans op materiële schade!**

Laat de montage uitsluitend door vaklieden uitvoeren. Lekkages of vrijkomend water kunnen aanzienlijke materiële schade aan bouwwerken of inboedel veroorzaken. Controleer daarom alle verbindingen goed op eventuele lekkage.

- Let erop, dat alle afdichtingen juist gemonteerd zijn om te voorkomen dat water door een niet goed afsluitende verbinding kan lekken.

- ▲ **VOORZICHTIG! Gevaar voor verbrandingen!** Let er bij de

warmwaterinstelling op dat u de watertemperatuur niet te hoog instelt.

- Maak u voor installatie vertrouwd met alle eigenschappen van de locatie bij jv. de wateraansluiting en de afsluiters.

- Lees de gebruiksaanwijzing voorafgaande aan montage en gebruik goed door. Bewaar alle veiligheidsinstructies en aanwijzingen voor gebruik in de toekomst!

## ● Vorbereitung

### ● Vereiste gereedschappen en materialen

De genoemde gereedschappen en materialen zijn niet opgenomen in de leveringsomvang. Het gaat hierbij om niet-bindende gegevens en waarden voor oriëntatie. De aard van het materiaal is afhankelijk van de individuele omstandigheden op locatie.

- Waterpomptang/verstelbare moersleutel
- Afdichtingstape
- Kleine platte schroevendraaier

## ● Installatie

### ● Armatuur installeren

(Afb. A)

#### Tip:

- Draai voor de installatie de hoofdwatertoevoer dicht om ernstige waterlekkage te voorkomen.
- Bedek de onderdelen die moeten worden vastgeschroefd met een vochtige doek of plastic klemmen om krassen op de onderdelen te voorkomen.

1. Installeer de armatuur op de muuraansluiting.
2. Omwikkel de S-aansluitingen 1 met afdichtingstape.
3. Draai de moeren 5 vast met een waterpomptang of een verstelbare moersleutel.

### Accessoires (douchekop en doucheslang) aansluiten

#### Tip:

- Douchekop en doucheslang zijn niet meegeleverd.
- Bedek de accessoires met een vochtige doek of plastic klemmen om krassen op de accessoires te voorkomen.
- Volg bovendien de montage-instructies voor de accessoires.

1. Schroef een in de handel verkrijgbare doucheslang vast aan de schroefdraad **4b**.
2. Bevestig een in de handel verkrijgbare douchekop aan de doucheslang.

## ● Armatuur doorspoelen

(Afb. C)

**Tip:** Om mogelijke verontreinigingen te verwijderen moet de armatuur voor het eerste gebruik worden doorgespoeld.

1. Schroef de mengkraan **4c** er af.
2. Open de hoofdwaterkraan en laat het water 2 minuten lang lopen.
3. Draai de mengkraan **4c** weer dicht.

## ● Temperatuurbegrenzing instellen

**⚠ VOORZICHTIG!** Verander de instelling van de temperatuurbegrenzing pas nadat u de kraan hebt geïnstalleerd.

(Afb. D, E)

De patroon **12** van deze armatuur heeft een temperatuurbegrenzer. Deze functie is in de fabriek niet aangezet (neutrale stand).

1. Draai de hoofdwaterkraan dicht.
2. Verwijder de dop **6** voorzichtig met een kleine, platte schroevendraaier.
3. Draai de borgschroef **7** los met de inbussleutel **8** door tegen de wijzers van de klok in te draaien.

Draai de borgschroef **7** er niet volledig uit, maar alleen los, tot u de hendel **9** gemakkelijk kunt afnemen.

4. Verwijder de hendel **9**.
5. Maak de patroon-afdekking **10** met de hand los.
6. Maak de patroonmoer **11** met een waterpomptang los.
7. Trek nu de instelring **13** met een schroevendraaier naar boven.

**Tip:** Verwijder de patroon **12** niet.

8. Zet de instelling **13** in de gewenste stand.

9. Draai de patroonmoer **11** met een waterpomptang vast.
10. Draai de patroon-afdekking **10** met de hand vast.
11. Plaats de hendel **9** weer op het armatuurlichaam **4** terug.
12. Draai de borgschroef **7** met de inbussleutel **8** vast door met de wijzers van de klok mee te draaien.
13. Druk de dop **6** in de opening.
14. Draai de hoofdwaterkraan open en controleer de temperatuurbegrenzing.

## ● Bediening

### ● In gebruik nemen

**Tip:** Spoel, nadat u de armatuur voor langere tijd niet heeft gebruikt, de leidingen eerst goed door om stilstaand water te verwijderen en opgehoopte residuen in de drinkwatervoorraad weg te spoelen.

### ● Waterstroming instellen

- Til de hendel **9** omhoog om de sterkte van de waterstroming in te stellen:

Waterstroming	Richting
Verhogen	Omhoog
Verlagen	Omlaag

### ● Waterbesparende functie

(Afb. F)

- De patroon **12** van deze armatuur beschikt over een waterbesparende functie. Deze functie beperkt de hoeveelheid water die door de kraan stroomt. Dit betekent dat u tot 50 % water besparen kunt.
- Trek de instelhendel **9** naar boven totdat u enige weerstand voelt. Deze weerstand leidt bij een gedeeltelijke openstaan tot een stop en beperkt zodoende de hoeveelheid water die uit de kraan komt.
- Wilt u dat er meer water uit de kraan komt, oefen dan een lichte druk uit op de instelhendel **9** tot de weerstand verdwenen is.

## ● Watertemperatuur instellen

- Draai aan de hendel **9** om de watertemperatuur in te stellen:

Watertemperatuur	Draairichting
Verhogen	Met de klok mee
Verlagen	Tegen de wijzers van de klok in

## ● Omschakelen tussen bad- en douchemodus

(Afb. B)

- U kunt de wateruitgang tussen bad en douche omschakelen, door de omschakelknop **4a** tegelijkertijd op te tillen en te draaien.
- Zodra de omschakelknop **4a** opgetild is, draait u deze 90°, zodat deze in de positie voor de douche-modus blijft.
- Om terug naar de bad-modus te schakelen, draait u de omschakelknop **4a** opnieuw 90°.

## ● Onderhoud en schoonmaken

### ● Armatuur onderhouden en reinigen

**Tip:** Sanitaire armaturen vereisen speciale zorg. Houd daarom hand aan de volgende instructies:

- Gebruik geen bijtende of alcoholhoudende middelen om mee schoon te maken omdat deze het product kunnen beschadigen.
- Reinig uw armaturen alleen met schoon water, een mild reinigingsmiddel en een zachte doek c.q. zeemleer.
- Schroef de mengkraan **4c** regelmatig los en verwijder kalkachtige voorwerpen of vreemde objecten uit de leiding.

Bij het niet in acht nemen van de onderhoudsinstructies dient u rekening te houden met beschadigingen aan het oppervlak. In dit geval komen de garantieclaims te vervallen.

## ● Afvoer

De verpakking bestaat uit milieuvriendelijke grondstoffen die u via de plaatselijke recyclingcontainers kunt afvoeren.

Informatie over de mogelijkheden om het uitgediende product na gebruik te verwijderen, verstrekt uw gemeentelijke overheid.



Het product, en de verpakkingsmaterialen kunnen worden gerecycled en zijn onderhevig aan een uitgebreide verantwoordelijkheid van de fabrikant. Gooi ze apart weg, overeenkomstig de aangegeven Info-tri (informatie over afvalscheiding), voor een beter afvalbeheer.

Het Triman-logo geldt alleen voor Frankrijk.

## ● Garantie

Het product werd volgens strenge kwaliteitsrichtlijnen gemaakt en voor de uitlevering zorgvuldig gecontroleerd. In geval van materiaal- of fabricagefouten hebt u tegenover de verkoper van het product wettelijke rechten. Uw wettelijke rechten worden op geen enkele manier door onze hieronder vermelde garantie beperkt.

De garantie voor dit product bedraagt 3 jaar vanaf aankoopdatum. De garantieperiode gaat in op de datum van aankoop. Bewaar het originele bewijs van aankoop op een veilige plek aangezien dit document nodig is als bewijs.

Alle beschadigingen of gebreken die reeds op het moment van aankoop aanwezig zijn, moeten meteen na het uitpakken van het product worden gemeld.

Mocht het product binnen 3 jaar na aankoopdatum een materiaal- of fabricagefout vertonen, zullen wij het – naar onze keuze – gratis voor u repareren of vervangen. De garantieperiode wordt door een plaatsgevonden garantieverlening niet verlengd. Dit geldt ook voor vervangen en gerepareerde onderdelen.

Deze garantie vervalt als het product werd beschadigd of onjuist is gebruikt of onderhouden.

De garantie dekt materiaal- en fabricagefouten af. Deze garantie dekt geen productonderdelen die aan normale slijtage onderhevig zijn en daarom als verbruiksartikelen worden beschouwd (bv. batterijen, oplaadbare batterijen, slangen, inktpatronen), noch dekt zij schade aan breekbare onderdelen, bv. schakelaars of onderdelen die van glas zijn gemaakt.

## ● Afwikkeling in geval van garantie

Om een snelle afhandeling van uw reclamatie te waarborgen dient u de volgende instructies in acht te nemen:

Houd bij alle vragen alstublieft de kassabon en het artikelnummer (IAN 508166\_2507) als bewijs van aankoop bij de hand.

Het artikelnummer vindt u op de typeplaat, ingegraveerd, op het titelblad van uw handleiding (linksonder) of als sticker op de achter- of onderzijde.

Wanneer er storingen in de werking of andere gebreken optreden, dient u eerst telefonisch of per e-mail contact met de onderstaande service-afdeling op te nemen.

Een als defect geregistreerd product kunt u dan samen met uw aankoopbewijs (kassabon) en vermelding van de concrete schade alsmede het tijdstip van optreden voor u franco aan het u meegedeelde servicepunt verzenden.

## ● Service

**(NL) Service Nederland**  
Tel.: 0800 0249630  
E-Mail: owim@lidl.nl

**(BE) Service België**  
Tel.: 0800 12089  
E-Mail: owim@lidl.be



<b>Legenda dei pittogrammi utilizzati</b> .....	Pagina	31
<b>Introduzione</b> .....	Pagina	31
Uso previsto .....	Pagina	31
Descrizione dei componenti .....	Pagina	31
Dati tecnici .....	Pagina	31
<b>Istruzioni di sicurezza</b> .....	Pagina	32
<b>Preparazione</b> .....	Pagina	32
Utensili e materiali necessari .....	Pagina	32
<b>Montaggio</b> .....	Pagina	32
Installazione del miscelatore .....	Pagina	32
Risciacquo del miscelatore .....	Pagina	33
Regolazione del limite di temperatura .....	Pagina	33
<b>Funzionamento</b> .....	Pagina	33
Preparazione all'uso .....	Pagina	33
Regolazione del flusso d'acqua .....	Pagina	33
Funzione di risparmio idrico .....	Pagina	33
Regolazione della temperatura dell'acqua .....	Pagina	33
Passaggio dalla modalità vasca alla modalità doccia .....	Pagina	34
<b>Manutenzione e pulizia</b> .....	Pagina	34
Cura e pulizia del miscelatore .....	Pagina	34
<b>Smaltimento</b> .....	Pagina	34
<b>Garanzia</b> .....	Pagina	34
Gestione dei casi in garanzia .....	Pagina	35
<b>Assistenza</b> .....	Pagina	35

## Legenda dei pittogrammi utilizzati



Istruzioni di sicurezza



Istruzioni

## RUBINETTO MONOLEVA PER VASCA DA BAGNO

### ● Introduzione

Congratulazioni per l'acquisto del vostro nuovo prodotto. Avete optato per un prodotto di alta qualità. Le istruzioni d'uso sono parte integrante di questo prodotto. Esse contengono importanti avvertenze sulla sicurezza, l'impiego e lo smaltimento. Prima dell'utilizzo del prodotto, prendere conoscenza di tutte le istruzioni d'uso e delle avvertenze di sicurezza. Utilizzare il prodotto solo come descritto e per i campi di applicazione indicati. Consegnare tutte le documentazioni su questo prodotto quando viene ceduto a terzi.



Puoi scaricare e visualizzare questo e numerosi altri manuali sul sito [www.lidl-service.com](http://www.lidl-service.com). Scansionando questo codice QR, verrai reindirizzato subito al sito web dell'assistenza di Lidl ([www.lidl-service.com](http://www.lidl-service.com)) dove potrai aprire il tuo manuale di istruzioni per l'uso inserendo il codice prodotto (IAN) 508166\_2507.

### ● Uso previsto

- Questo prodotto è adatto per tutti i sistemi di acqua calda resistenti alla pressione come riscaldamento centralizzato, scaldacqua istantanei, caldaie a pressione o simili.

- Il prodotto non è adatto per scaldacqua a bassa pressione, quali ad esempio scaldabagno a legna o a carbone, ad olio o a gas, oppure accumulatori elettrici aperti.
- In caso di dubbio, rivolgersi a un installatore o a un consulente specializzato.
- Non sono ammessi un utilizzo diverso da quello precedentemente descritto né una modifica del prodotto, giacché in questo modo esso potrebbe subire danni. Ciò può inoltre provocare pericoli di morte e di lesioni.
- L'utilizzo prodotto è previsto solo per uso personale, e non è idoneo per uso medico o commerciale.
- Il produttore non si assume alcuna responsabilità per eventuali danni derivanti da un utilizzo improprio del prodotto.

### ● Descrizione dei componenti


- 1 2 Raccordi a S
- 2 2 Rosette
- 3 2 Anelli di tenuta
- 4 1 Corpo miscelatore
- 4a 1 Manopola dell'interruttore
- 4b 1 Filettatura (per il tubo doccia)
- 4c 1 Ugello di miscelazione
- 5 2 Dadi
- 6 1 Tappo
- 7 1 Vite di bloccaggio
- 8 1 Chiave esagonale
- 9 1 Leva
- 10 1 Anello di copertura della cartuccia
- 11 1 Dado cartuccia
- 12 1 Cartuccia
- 13 1 Anello di regolazione


### ● Dati tecnici

Dimensioni dei raccordi:	135-165 mm
Raccordi (tubo doccia):	G $\frac{1}{2}$ " (21 mm)
Dado (allacciamento dell'acqua):	G $\frac{3}{4}$ " (30 mm)
Temperatura acqua calda:	max. 70 °C



## Istruzioni di sicurezza

-  **AVVERTENZA! PERICOLO PER L'INCOLUMITÀ DEI BAMBINI!** Non lasciare mai i bambini incustoditi con il materiale per imballaggio. Sussiste il rischio di soffocamento. Tenere il prodotto lontano dalla portata dei bambini. Questo prodotto non è un giocattolo.

-  **CAUTELA! Rischio di scossa elettrica!** Eventuali difetti di ermeticità o perdite d'acqua possono provocare pericoli di morte a causa di scossa elettrica. Controllare con cura la tenuta di tutti i collegamenti. Inoltre, assicurarsi che tutte le linee di apparecchi elettrici siano installate in modo corretto e sicuro.

- ▲ **CAUTELA! Rischio di lesioni!** Assicurarsi che tutti i componenti siano intatti e siano montati correttamente. In caso di montaggio non corretto sussiste pericolo di infortunio. Rondelle e guarnizioni sono parti soggette a usura e vanno sostituite di tanto in tanto. Componenti danneggiati possono compromettere la sicurezza e il funzionamento.

- ▲ **ATTENZIONE! Rischio di danni alle cose!** Fare eseguire il montaggio solamente a personale esperto. Controllare la tenuta corretta di tutte le guarnizioni onde evitare una perdita d'acqua. Controllare tutti i collegamenti per la loro perfetta tenuta.

- Componenti danneggiati possono compromettere la sicurezza e il funzionamento.

- ▲ **CAUTELA! Rischio di scottature!** Eseguendo la regolazione dell'acqua calda fare attenzione a che la temperatura dell'acqua non venga regolata su livelli troppo elevati.

- Prima dell'installazione, familiarizzare con tutte le condizioni in loco, ad es. l'allacciamento dell'acqua e il dispositivo di chiusura.
- Prima del montaggio e dell'uso, leggere attentamente le presenti istruzioni d'uso.

Conservare le istruzioni di sicurezza e le istruzioni per eventuali necessità future!

### ● Preparazione

#### ● Utensili e materiali necessari

Gli utensili e i materiali specificati non sono inclusi nella confezione. Si tratta di specifiche e valori non vincolanti per l'orientamento. La natura del materiale dipende dalle condizioni individuali del sito.

- Giratubi/chave regolabile
- Nastro sigillante
- Cacciavite piatto piccolo

### ● Montaggio

#### ● Installazione del miscelatore

(Fig. A)

##### Indicazione:

- Prima dell'installazione, interrompere l'erogazione dell'acqua onde evitare una perdita d'acqua.
  - Coprire le parti da avvitare con un panno umido o con clip di plastica per evitare che si graffino.
1. Installare il miscelatore al raccordo a parete.
  2. Avvolgere i raccordi a S **1** con del nastro sigillante.
  3. Serrare i dadi **5** con una giratubi o una chiave regolabile.

#### **Collegamento degli accessori (soffione doccia e tubo doccia)**

##### Indicazione:

- Soffione doccia e tubo doccia non sono inclusi.
  - Coprire gli accessori con un panno umido o con clip di plastica per evitare che si graffino.
  - Seguire anche le istruzioni di installazione degli accessori.
1. Avvitare un normale tubo doccia alla filettatura **4b**.
  2. Fissare un normale soffione doccia al tubo doccia.

## ● Risciacquo del miscelatore

(Fig. C)

**Indicazione:** Per eliminare possibili impurità, prima di essere utilizzato per la prima volta il miscelatore deve essere risciacquato.

1. Svitare l'ugello di miscelazione [4c].
2. Aprire l'alimentazione principale dell'acqua e lasciare scorrere l'acqua per 2 minuti.
3. Riavvitare l'ugello di miscelazione [4c].

## ● Regolazione del limite di temperatura

**⚠ CAUTELA!** Modificare la regolazione del limite di temperatura solo dopo aver montato il miscelatore.

(Fig. D, E)

La cartuccia [12] di questo miscelatore ha un limite di temperatura. Questa funzione non è attivata come predefinita (impostazione neutra).

1. Chiudere l'alimentazione principale dell'acqua.
2. Rimuovere con cautela il tappo [6] con un piccolo cacciavite piatto.
3. Allentare la vite di bloccaggio [7] con la chiave esagonale [8] ruotando in senso antiorario.  
Non svitare completamente la vite di bloccaggio [7], ma allentarla solo fino a quando è possibile rimuovere agevolmente la leva [9].
4. Rimuovere la leva [9].
5. Allentare l'anello di copertura della cartuccia [10] a mano.
6. Allentare il dado cartuccia [11] con una giratubi.
7. Ora tirare l'anello di regolazione [13] verso alto con un cacciavite.

**Indicazione:** Non togliere la cartuccia [12].

8. Mettere l'anello di regolazione [13] nella posizione desiderata.
9. Serrare il dado cartuccia [11] con una giratubi.
10. Serrare l'anello di copertura della cartuccia [10] a mano.

11. Riposizionare la leva [9] sul corpo miscelatore [4].
12. Stringere la vite di bloccaggio [7] con la chiave esagonale [8] ruotando in senso orario.
13. Spingere il tappo [6] nell'apertura.
14. Aprire l'alimentazione principale dell'acqua e controllare il limite di temperatura.

## ● Funzionamento

### ● Preparazione all'uso

**Indicazione:** Se il rubinetto non è stato utilizzato per un lungo periodo, sciacquare abbondantemente i tubi in modo da evitare il ristagno e l'accumulo di residui all'interno dell'impianto di fornitura di acqua potabile.

### ● Regolazione del flusso d'acqua

- Sollevare la leva [9] per regolare l'intensità del flusso d'acqua:

Flusso dell'acqua	Direzione
Aumentare	Verso l'alto
Abbassare	Verso il basso

### ● Funzione di risparmio idrico

(Fig. F)

- La cartuccia [12] di questo rubinetto ha una funzione di risparmio idrico. Questa funzione limita il flusso d'acqua attraverso il rubinetto. In questo modo è possibile risparmiare fino al 50 % di acqua.
- Sollevare la leva di regolazione [9] fino a notare una leggera resistenza. All'apertura parziale, questa resistenza porta ad un arresto e limita così il flusso d'acqua in modo semplice.
- Se si desidera aumentare la portata, esercitare una leggera pressione sulla leva di regolazione [9] finché non si supera la resistenza.

### ● Regolazione della temperatura dell'acqua

- Ruotare la leva [9] per impostare la temperatura dell'acqua:

Temperatura dell'acqua	Senso di rotazione
Aumentare	In senso orario
Abbassare	In senso antiorario

## ● Passaggio dalla modalità vasca alla modalità doccia

(Fig. B)

- È possibile commutare l'erogazione dell'acqua tra vasca e doccia sollevando e ruotando contemporaneamente la manopola dell'interruttore **4a**.
- Una volta sollevata la manopola dell'interruttore **4a**, ruotarla di 90° in modo che rimanga nella posizione della modalità doccia.
- Per tornare alla modalità vasca, ruotare nuovamente la manopola dell'interruttore **4a** di 90°.

## ● Manutenzione e pulizia

### ● Cura e pulizia del miscelatore

**Indicazione:** I rubinetti sanitari richiedono una cura particolare. Osservare le seguenti istruzioni:

- Non usare detergenti corrosivi o contenenti alcol per la pulizia, poiché potrebbero danneggiare il prodotto.
- Pulire i miscelatori solo con acqua fresca, con detergenti non aggressivi e con un panno morbido o con una pelle di daino.
- Svitare periodicamente l'ugello di miscelazione **4c** e rimuovere eventuali residui di calcare o corpi estranei.

In caso di mancata osservanza delle istruzioni per la manutenzione, ci si deve aspettare dei danni alle superfici. In questo caso non è possibile fare valere il diritto di garanzia.

## ● Smaltimento

L'imballaggio è composto da materiali ecologici che possono essere smaltiti presso i siti di raccolta locali per il riciclo.

È possibile informarsi circa le possibilità di smaltimento del prodotto usato presso l'amministrazione comunale o cittadina.



Il prodotto e i materiali di imballaggio sono riciclabili e soggetti alla responsabilità estesa del produttore.

Per un migliore trattamento dei rifiuti, smaltirli separatamente seguendo i diversi simboli della raccolta differenziata.

Il logo Triman è valido solamente per la Francia.

## ● Garanzia

Il prodotto è stato fabbricato accuratamente secondo severe direttive di qualità ed è stato controllato meticolosamente prima della consegna. In caso di difetti di materiale o fabbricazione l'acquirente può far valere diritti legali nei confronti del venditore. La nostra garanzia sotto riportata non costituisce alcun limite ai diritti legali dell'acquirente.

Questo prodotto è garantito per 3 anni con decorrenza dalla data di acquisto. La garanzia decorre dalla data d'acquisto. Conservare lo scontrino originale in un posto sicuro perché questo documento viene richiesto come prova dell'avvenuto acquisto.

Tutti i danni o difetti presenti già al momento dell'acquisto devono essere comunicati subito dopo l'apertura della confezione.

Se entro 3 anni dalla data di acquisto di questo prodotto si rileva un difetto di materiale o di fabbricazione, noi procederemo, a nostra discrezione, alla riparazione o sostituzione gratuita del prodotto o al rimborso del prezzo di acquisto. Un eventuale intervento in garanzia non prolunga né rinnova il periodo di garanzia stesso. Ciò vale anche per le parti sostituite e riparate.

Questa garanzia decade in caso di danneggiamento oppure uso o manutenzione impropri del prodotto.

La prestazione in garanzia vale per difetti del materiale o di fabbricazione. Questa garanzia non si estende a componenti del prodotto esposti a normale logorio, che possono pertanto essere considerati come componenti soggetti a usura (esempio capacità della batteria, calcificazione, lampade, pneumatici, filtri, spazzole...). La garanzia non si estende altresì a danni che si verificano su componenti delicati (esempio interruttori, batterie, parti realizzate in vetro, schermi, accessori vari) nonché danni derivanti dal trasporto o altri incidenti.

## ● Gestione dei casi in garanzia

Per garantire un rapido disbrigo delle proprie pratiche, seguire le istruzioni seguenti:

Per ogni richiesta si prega di conservare lo scontrino e il codice dell'articolo (IAN 508166\_2507) come prova d'acquisto.

Il numero d'articolo può essere dedotto dalla targhetta, da un'incisione, dal frontespizio delle istruzioni (in basso a sinistra) oppure dall'adesivo applicato sul retro o sul lato inferiore.

In caso di disfunzioni o avarie, contattare innanzitutto i partner di assistenza elencati di seguito telefonicamente oppure via e-mail.

Si può inviare il prodotto ritenuto difettoso all'indirizzo del centro di assistenza indicato con spedizione esente da affrancatura, completo del documento di acquisto (scontrino) e della descrizione del difetto, specificando anche quando tale difetto si è verificato.

## ● Assistenza

IT

### Assistenza Italia

Tel.: 800781188

E-Mail: [owim@lidl.it](mailto:owim@lidl.it)

CH

### Assistenza Svizzera

Tel.: 0800 56 44 33

E-Mail: [owim@lidl.ch](mailto:owim@lidl.ch)

MT

### Assistenza Malta

Tel.: 80062230

E-Mail: [owim@lidl.com.mt](mailto:owim@lidl.com.mt)



<b>Leyenda de los pictogramas utilizados</b>	Página	37
<b>Introducción</b>	Página	37
Uso previsto	Página	37
Descripción de las piezas	Página	37
Datos técnicos	Página	37
<b>Indicaciones de seguridad</b>	Página	38
<b>Preparación</b>	Página	38
Herramientas y materiales necesarios	Página	38
<b>Montaje</b>	Página	38
Instalación del grifo	Página	38
Lavado del grifo	Página	39
Ajustar el límite de temperatura	Página	39
<b>Funcionamiento</b>	Página	39
Comenzar a utilizar el producto	Página	39
Regular el flujo de agua	Página	39
Función de ahorro de agua	Página	39
Regular la temperatura del agua	Página	40
Cambiar entre el modo bañera y modo ducha	Página	40
<b>Mantenimiento y limpieza</b>	Página	40
Cuidado y limpieza del grifo	Página	40
<b>Eliminación</b>	Página	40
<b>Garantía</b>	Página	40
Tramitación de la garantía	Página	41
<b>Asistencia</b>	Página	41

## Legenda de los pictogramas utilizados



Indicaciones de seguridad

Instrucciones de manipulación

## GRIFO MONOMANDO DE BAÑERA

### ● Introducción

Enhorabuena por la adquisición de su nuevo producto. Ha optado por un producto de alta calidad. El manual de instrucciones forma parte de este producto. Contiene importantes indicaciones sobre seguridad, uso y eliminación. Antes de usar el producto, familiarícese con todas las indicaciones de manejo y de seguridad. Utilice el producto únicamente como se describe a continuación y para las aplicaciones indicadas. Adjunte igualmente toda la documentación en caso de entregar el producto a terceros.



Puede descargar y ver este y muchos otros manuales en [www.lidl-service.com](http://www.lidl-service.com). Escaneando este código QR accederá directamente a la página web de servicio de Lidl ([www.lidl-service.com](http://www.lidl-service.com)), donde puede abrir su manual de instrucciones introduciendo el número de artículo (IAN) 508166\_2507.

### ● Uso previsto

- Este producto es adecuado para todos los sistemas de agua caliente resistentes a la presión, como los sistemas de calefacción central, los calentadores de agua instantáneos, las calderas a presión o sistemas similares.

- El producto no es apropiado para calentadores de agua de baja presión como, p. ej., estufas de baño de madera o carbón, estufas de baño de aceite o gas, y acumuladores de calor abiertos.
- Si tiene cualquier duda, acuda a un técnico instalador o a un asesor especializado.
- Todo uso del producto que no esté descrito aquí o cualquier modificación al mismo quedan prohibidos y podrían causar daños. También existen otros peligros de lesiones e incluso de muerte.
- El producto está destinado únicamente al uso personal, no al uso médico o comercial.
- El fabricante no acepta responsabilidad ante pérdidas o daños ocurridos por un uso indebido del producto.

### ● Descripción de las piezas

- 1 2 Conexiones S
- 2 2 Rosetones
- 3 2 Anillos de cierre
- 4 1 Cuerpo de grifo
- 4a 1 Botón conmutador
- 4b 1 Rosca (para la manguera de ducha)
- 4c 1 Boquilla mezcladora
- 5 2 Tuercas
- 6 1 Tapa
- 7 1 Tornillo de ajuste
- 8 1 Llave hexagonal
- 9 1 Palanca
- 10 1 Anillo protector del cartucho
- 11 1 Tuerca de cartucho
- 12 1 Cartucho
- 13 1 Anillo de ajuste

### ● Datos técnicos


Medida de conexión:	135-165 mm
Conexiones (manguera de ducha):	G $\frac{1}{2}$ " (21 mm)
Tuerca (conexión del agua):	G $\frac{3}{4}$ " (30 mm)
Temperatura del agua caliente:	max. 70 °C



## Indicaciones de seguridad

-  **¡ADVERTENCIA! ¡PELIGRO DE MUERTE O ACCIDENTES EN BEBÉS Y NIÑOS!** Nunca

deje a los niños solos con el material de embalaje. Peligro de asfixia. Mantenga el producto fuera del alcance de los niños. El producto no es un juguete.

-  **¡CUIDADO! ¡Riesgo de descarga eléctrica!** Las fugas o escapes de agua pueden generar

peligro de muerte por descarga eléctrica. Compruebe exhaustivamente todas las conexiones en búsqueda de fugas. Además, asegúrese de que todos los cables de los dispositivos eléctricos estén bien conectados e instalados de manera segura.

- ▲ **¡CUIDADO! ¡Riesgo de lesión!** Asegúrese de que ninguna pieza esté dañada y de que todas estén montadas adecuadamente. Existe peligro de lesiones por montaje incorrecto. Las arandelas y juntas son piezas sujetas a desgaste que deben sustituirse cada cierto tiempo. Las piezas dañadas pueden afectar negativamente a la seguridad y al correcto funcionamiento.

- ▲ **¡ATENCIÓN! ¡Riesgo de daños materiales!** Encargue la instalación únicamente a personas calificadas. Las fugas o escapes de agua pueden generar daños materiales considerables a edificios o casas y muebles. Compruebe exhaustivamente todas las conexiones en búsqueda de fugas.

- Asegúrese de que todas las juntas estén bien alojadas en su sitio a fin de evitar fugas de agua.

- ▲ **¡CUIDADO! ¡Riesgo de escaldadura!** Al usar agua caliente, asegúrese de que la temperatura del agua no sea demasiado alta.
- Antes de la instalación, familiarícese con todas las condiciones del lugar, por ejemplo, la toma de agua y la llave de cierre del paso del agua.
- Lea cuidadosamente todas estas instrucciones de uso antes de instalar y usar el producto.

¡Guarde las instrucciones e indicaciones de seguridad en un lugar seguro para poder consultarlas en el futuro!

## ● Preparación

### ● Herramientas y materiales necesarios

Las herramientas y los materiales especificados no están incluidos en el volumen de suministro. Se trata de información y valores no vinculantes para su orientación. La característica del material depende de las respectivas condiciones locales.

- Llave de tubo/llave de tuercas regulable
- Cinta de sellado
- Destornillador pequeño de punta plana

## ● Montaje

### ● Instalación del grifo

(Fig. A)

#### **Nota:**

- Antes de la instalación, corte el suministro principal de agua para evitar fugas de agua.
- Cubra las piezas que va a atornillar con un paño húmedo o con abrazaderas de plástico, para que las piezas no se rayen.

1. Instale el grifo en la conexión de la pared.
2. Envuelva las conexiones S **1** con la cinta de sellado.
3. Enrosque bien las tuercas **5** con una llave de tubo o una llave de tuercas regulable.

### **Conectar los accesorios (cabezal de ducha y manguera de ducha)**

#### **Nota:**

- El cabezal de ducha y la manguera de ducha no están incluidos en el volumen de suministro.
- Cubra los accesorios con un paño húmedo o con abrazaderas de plástico, para que no se rayen.
- Siga también las indicaciones de montaje del accesorio.

1. Enrosque firmemente una manguera de ducha convencional en la rosca **4b**.
2. Fije un cabezal de ducha convencional en la manguera de ducha.

## ● Lavado del grifo

(Fig. C)

**Nota:** El grifo se debe lavar exhaustivamente antes de usarlo por primera vez, a fin de quitar cualquier posible suciedad.

1. Desenrosque la boquilla mezcladora **4c**.
2. Abra el suministro principal de agua y deje correr el agua durante 2 minutos.
3. Vuelva a enroscar la boquilla mezcladora **4c**.

## ● Ajustar el límite de temperatura

**⚠ ¡CUIDADO!** Cambie el ajuste del límite de temperatura solo después de instalar el grifo.

(Fig. D, E)

El cartucho **12** de este grifo dispone de una función de límite de temperatura. Esta función no se activa en la fábrica (ajuste neutro).

1. Corte el suministro principal de agua.
2. Quite la tapa **6** con cuidado utilizando un destornillador pequeño de punta plana.
3. Afloje el tornillo de ajuste **7** con la llave hexagonal **8** girándolo en sentido antihorario.  
No gire el tornillo de ajuste **7** hasta sacarlo del todo, aflójelo solamente para que permita desmontar con facilidad la palanca **9**.
4. Quite la palanca **9**.
5. Afloje con la mano el anillo protector del cartucho **10**.
6. Afloje la tuerca de cartucho **11** con una llave de tubo.
7. Desplace hacia arriba el anillo de ajuste **13** con un destornillador.

**Nota:** No extraiga el cartucho **12**.

8. Coloque el anillo de ajuste **13** en la posición deseada.

9. Apriete la tuerca de cartucho **11** con una llave de tubo.
10. Apriete bien con la mano el anillo protector del cartucho **10**.
11. Vuelva a colocar la palanca **9** en el cuerpo del grifo **4**.
12. Apriete firmemente el tornillo de ajuste **7** con la llave hexagonal **8** girándolo en sentido horario.
13. Presione la tapa **6** en el orificio.
14. Abra el suministro principal de agua y compruebe la función de límite de temperatura.

## ● Funcionamiento

### ● Comenzar a utilizar el producto

**Nota:** Después de un largo período sin usar el grifo, haga circular abundante agua por las tuberías para disolver cualquier material estancado y los residuos del agua potable.

### ● Regular el flujo de agua

- Levante la palanca **9** para ajustar la fuerza del flujo de agua:

Flujo de agua	Sentido
Subir	Hacia arriba
Bajar	Hacia abajo

### ● Función de ahorro de agua

(Fig. F)

- El cartucho **12** de este grifo dispone de una función de ahorro de agua. Esta función limita el flujo de agua a través del grifo. Esto significa que puede ahorrar hasta un 50 % de agua.
- Levante la palanca de ajuste **9** hasta que note una ligera resistencia. Esta resistencia hace que se detenga al abrir parcialmente y reduce con ello el flujo de agua.
- Si desea aumentar el volumen del flujo, ejerza una ligera presión sobre la palanca de ajuste **9** hasta que haya superado la resistencia.

## ● Regular la temperatura del agua

- Gire la palanca **9** para ajustar la temperatura del agua:

Temperatura del agua	Sentido de giro
Subir	En sentido horario
Bajar	En sentido antihorario

## ● Cambiar entre el modo bañera y modo ducha

(Fig. B)

- Puede cambiar la salida de agua entre bañera y ducha, levantando y girando simultáneamente el botón conmutador **4a**.
- Una vez que el botón conmutador **4a** esté levantado, gírelo 90° para que permanezca en la posición de modo ducha.
- Para volver a cambiar al modo bañera, gire de nuevo el botón conmutador **4a** 90°.

## ● Mantenimiento y limpieza

### ● Cuidado y limpieza del grifo

**Nota:** Los grifos sanitarios requieren un cuidado especial. Por lo tanto, debe seguir las siguientes indicaciones:

- Nunca utilice materiales corrosivos o con base de alcohol para limpiar, ya que esto puede dañar el producto.
- Limpie sus grifos con agua limpia, productos de limpieza suaves y un paño suave o de cuero.
- Desenrosque la boquilla mezcladora **4c** regularmente y elimine los restos de cal o cuerpos extraños.

No seguir las indicaciones de cuidado mencionadas podría provocar daños en las superficies del producto. En tal caso, podrían quedar anulados los derechos de la garantía.

## ● Eliminación

El embalaje está compuesto por materiales no contaminantes que pueden ser desechados en el centro de reciclaje local.

Para obtener información sobre las posibilidades de desecho del producto al final de su vida útil, acuda a la administración de su comunidad o ciudad.



El producto, y el material de embalaje son reciclables y están sujetos a la responsabilidad extendida del fabricante.

Deséchelos por separado siguiendo la información ilustrada de recogida selectiva para un mejor tratamiento de los residuos.

El logotipo Triman se aplica solo para Francia.

## ● Garantía

El producto ha sido fabricado según normas de calidad exigentes y ha sido probado minuciosamente antes de la entrega. En caso de fallos de material o de fabricación, dispone de derechos legales frente al vendedor del producto. Nuestra garantía mencionada a continuación no restringe sus derechos legales de ningún modo.

La garantía para este producto es de 3 años a partir de la fecha de compra. La garantía empieza el día de la fecha de compra. Conserve el justificante de compra original en un lugar seguro, ya que este documento es necesario para demostrar la compra.

Todos los daños o defectos ya presente en el momento de la compra deben informarse inmediatamente tras desembalar el producto.

Si el producto presenta defectos de material o fabricación en los 3 años a partir de la fecha de compra, lo repararemos o sustituiremos, según nuestra elección, gratuitamente para usted. El período de garantía no se extiende por una reclamación de garantía aprobada. Esto también es aplicable a las piezas sustituidas y reparadas.

La garantía pierde su validez si el producto se daña o se utiliza o mantiene de forma inadecuada.

La garantía cubre defectos de material y fabricación. Esta garantía no cubre las piezas del producto sujetas a un uso y desgaste normal y, por lo tanto, consideradas piezas de desgaste (por ej. pilas, baterías, mangueras, cartuchos de tinta) ni los daños a las piezas frágiles, por ej. interruptores o piezas de cristal.

## ● Tramitación de la garantía

Para garantizar una rápida tramitación de su consulta, tenga en cuenta las siguientes indicaciones:

Para realizar cualquier consulta, tenga a mano el recibo y el número de artículo (IAN 508166\_2507) como justificante de compra.

Encontrará el número de artículo en una inscripción de la placa indentificativa, en la portada de las instrucciones (abajo a la izquierda) o en una pegatina en la parte posterior o inferior.

Si el producto fallase o presentase algún defecto, póngase primero en contacto con el departamento de asistencia indicado, ya sea por teléfono o correo electrónico.

Puede enviarnos el producto defectuoso libre de franqueo adjuntando el recibo de compra (ticket de compra) e indicando dónde está y cuándo ha ocurrido el fallo a la dirección de asistencia que le indicamos.

## ● Asistencia

ES **Asistencia en España**

Tel.: 900984989

E-Mail: owim@lidl.es



<b>Legenda dos pictogramas utilizados</b>	Página	43
<b>Introdução</b>	Página	43
Utilização adequada	Página	43
Descrição das peças	Página	43
Dados técnicos	Página	43
<b>Indicações de segurança</b>	Página	44
<b>Preparação</b>	Página	44
Ferramenta e material necessários	Página	44
<b>Instalação</b>	Página	44
Instalar a torneira	Página	44
Descarregar a torneira	Página	45
Configurar o limitador de temperatura	Página	45
<b>Utilização</b>	Página	45
Colocar em funcionamento	Página	45
Regular o fluxo de água	Página	45
Função de poupar água	Página	45
Regular a temperatura da água	Página	46
Alternar entre o modo de banheira e de chuveiro	Página	46
<b>Manutenção e limpeza</b>	Página	46
Limpeza e cuidado da torneira	Página	46
<b>Eliminação</b>	Página	46
<b>Garantia</b>	Página	46
Procedimento no caso de ativação da garantia	Página	47
<b>Assistência Técnica</b>	Página	47

## Legenda dos pictogramas utilizados



Indicações de segurança



Instruções de manuseamento

## MISTURADORA MONOCOMANDO DE BANHEIRA

### ● Introdução

Damos-lhe os parabéns pela aquisição do seu novo produto. Acabou de adquirir um produto de grande qualidade. O manual de instruções é parte integrante deste produto. Contém indicações importantes referentes à segurança, utilização e eliminação. Familiarize-se com todas as indicações de utilização e de segurança do produto. Utilize o produto apenas como descrito e para as áreas de aplicação indicadas. Se transmitir o artigo a terceiros, entregue também os respectivos documentos.



Pode descarregar e visualizar este e muitos outros manuais em [www.lidl-service.com](http://www.lidl-service.com). Ao digitalizar este código QR, será direcionado diretamente para o site de assistência da Lidl ([www.lidl-service.com](http://www.lidl-service.com)), onde poderá abrir o manual de instruções introduzindo o número do artigo (IAN) 508166\_2507.

### ● Utilização adequada

- Este produto foi concebido para todos os sistemas de água quente sob pressão como, aquecimento central, esquentador, caldeira de pressão ou semelhante.

- O produto não é adequado para aquecedores de água de baixa pressão como por ex., aquecedor de banhos a carvão ou madeira, aquecedor de banhos a gás ou petróleo, depósitos de água aquecidos eletricamente.
- Se houver dúvidas, procure aconselhamento de um canalizador ou engenheiro de aquecimento.
- Qualquer utilização que não a descrita aqui ou qualquer modificação ao produto não é permitida e causa danos. Além disso pode causar outros perigos de morte ou ferimentos.
- O produto serve apenas para utilização pessoal e não serve para utilização comercial ou médica.
- O fabricante não aceita qualquer responsabilidade por perdas ou danos advindos da utilização inadequada.

### ● Descrição das peças

- 1 2 Conectores em S
- 2 2 Rosetas
- 3 2 Anéis vedantes
- 4 1 Unidade da torneira
- 4a 1 Botão de comutação
- 4b 1 Rosca (para a mangueira do chuveiro)
- 4c 1 Bocal misturador
- 5 2 Porcas
- 6 1 Tampa
- 7 1 Parafuso de fixação
- 8 1 Chave sextavada
- 9 1 Alavanca
- 10 1 Anel de cobertura do cartucho
- 11 1 Porca do cartucho
- 12 1 Cartucho
- 13 1 Anel de ajuste

### ● Dados técnicos


Dimensões de ligação:	135-165 mm
Ligações (mangueira do chuveiro):	G $\frac{1}{2}$ " (21 mm)
Porca (ligação de água):	G $\frac{3}{4}$ " (30 mm)
Temperatura da água quente:	máx. 70 °C



## Indicações de segurança

-  **AVISO! PERIGO DE MORTE E DE ACIDENTE PARA CRIANÇAS E BEBÉS!** Nunca

deixe crianças sozinhas com os materiais da embalagem. Perigo de sufocamento. Mantenha o produto afastado de crianças. O produto não é um brinquedo.

-  **CUIDADO! Risco de choque elétrico!** Fugas de água podem levar a perigo de vida devido a choque elétrico. Verifique cuidadosamente todas as ligações quanto a fugas. Para além disso, certifique-se de que todos os cabos de dispositivos elétricos estão bem e corretamente instalados.

### **AVISO! Risco de ferimento!**

Certifique-se de que nenhuma peça está danificada e estão corretamente montadas. A montagem incorreta poderá levar a lesões. As anilhas e os vedantes são peças de desgaste que necessitam de ser substituídos periodicamente. As peças danificadas podem afetar a segurança e a função.

### **ATENÇÃO! Risco de dano material!**

Peça a pessoas qualificadas para fazer a instalação. Fugas de água podem levar a danos graves nos edifícios ou instalações domésticas e mobília. Verifique cuidadosamente todas as ligações quanto a fugas.

- Certifique-se de que todos os vedantes estão bem colocados para evitar a fuga de água.

### **AVISO! Risco de escaldadura!**

Aquando da configuração da água quente, por favor, certifique-se de que a temperatura da água não é muito alta.

- Antes da instalação familiariza-se com a situação do local, por ex., ligação da água e dispositivo de bloqueio.
- Leia atentamente estas instruções de utilização antes de instalar e utilizar o produto. Guarde todas as instruções e conselhos de segurança num local seguro para referência futura!

## ● **Preparação**

### ● **Ferramenta e material necessários**

As ferramentas e materiais indicados não estão incluídos no conteúdo de entrega. Estes são dados e valores não vinculativos, servem apenas como orientação. A natureza do material depende das condições individuais do local.

- Chave de tubo/chave de parafusos ajustável
- Fita vedante
- Chave de fendas pequena

## ● **Instalação**

### ● **Instalar a torneira**

(Imag. A)

#### **Nota:**

- Antes da instalação, gire a ligação principal da água para evitar fugas.
- Cubra as peças a aparafusar com um pano húmido ou molas de plástico para evitar riscos nas peças.

1. Instale a torneira na ligação de parede.
2. Enrole os conectores em S **1** com fita vedante.
3. Aparafuse as porcas **5** com uma chave de tubo ou uma chave de parafusos ajustável.

### **Ligar os acessórios (chuveiro e mangueira do chuveiro)**

#### **Nota:**

- O chuveiro e a mangueira do chuveiro não estão incluídos no conteúdo da embalagem.
- Cubra os acessórios com um pano húmido ou molas de plástico para evitar riscos nos acessórios.
- Siga também as instruções de montagem dos acessórios.

1. Aperte uma mangueira do chuveiro standard na rosca **4b**.
2. Fixe um chuveiro standard à mangueira do chuveiro.

## ● Descarregar a torneira

(Imag. C)

**Nota:** A torneira deverá ser descarregada antes da primeira utilização para remover qualquer sujidade.

1. Desaparafuse o bocal misturador [4c].
2. Abra a ligação principal de água e deixe correr durante 2 minutos.
3. Volte a aparafusar o bocal misturador [4c].

## ● Configurar o limitador de temperatura

**⚠ CUIDADO!** Altere a configuração do limitador de temperatura apenas depois da torneira ter sido instalada.

(Imag. D, E)

O cartucho [12] desta torneira tem um limitador de temperatura. Esta função não é ativada na fábrica (posição neutra).

1. Desligue a ligação principal da água.
2. Remova cuidadosamente a tampa [6] com uma chave de fendas pequena e lisa.
3. Solte o parafuso de fixação [7] com a chave sextavada [8] girando no sentido contrário ao dos ponteiros do relógio.

Não desaperte completamente o parafuso de fixação [7], desaperte-o apenas até que a alavanca [9] possa ser facilmente removida.

4. Retire a alavanca [9].
5. Solte o anel de cobertura do cartucho [10] à mão.
6. Solte a porca do cartucho [11] com uma chave de tubo.
7. Agora puxe o anel de ajuste [13] para cima com uma chave de fendas.

**Nota:** Não remova o cartucho [12].

8. Coloque o anel de ajuste [13] na posição desejada.
9. Aperte a porca do cartucho [11] com uma chave de tubo.
10. Aperte o anel de cobertura do cartucho [10] à mão.

11. Volte a colocar a alavanca [9] na unidade da torneira [4].

12. Aperte o parafuso de fixação [7] com a chave sextavada [8] rodando no sentido dos ponteiros do relógio.

13. Prima a tampa [6] para dentro da abertura.

14. Ligue a ligação principal da água e verifique o limitador de temperatura.

## ● Utilização

### ● Colocar em funcionamento

**Nota:** Se a torneira não tiver sido utilizada durante um longo período de tempo, descarregue os tubos adequadamente de modo a evitar a estagnação e acumulação de resíduos na água potável.

### ● Regular o fluxo de água

- Levante a alavanca [9] para ajustar a intensidade do fluxo de água:

Fluxo de água	Direção
Aumentar	Para cima
Reduzir	Para baixo

### ● Função de poupar água

(Imag. F)

- O cartucho [12] da presente torneira dispõe de uma função para poupar água. Essa função limita o fluxo de água através da torneira. Isso significa que pode poupar até 50 % de água.
- Levante a alavanca de ajuste [9] até sentir uma ligeira resistência. Quando a torneira estiver um pouco aberta, essa resistência faz com que a água pare de fluir e limita, desta forma, o fluxo da água.
- Quando quiser aumentar a quantidade do fluxo, exerça pouca pressão na alavanca de ajuste [9] até superar a resistência.

## ● Regular a temperatura da água

- Gire a alavanca **9** para regular a temperatura da água:

Temperatura da água	Direção de rotação
Aumentar	No sentido dos ponteiros do relógio
Reduzir	Sentido contrário ao dos ponteiros do relógio

## ● Alternar entre o modo de banheira e de chuveiro

(Imag. B)

- Pode alternar a saída de água entre a banheira e o chuveiro levantando e rodando o botão de comutação **4a** em simultâneo.
- Assim que o botão de comutação **4a** for levantado, rode-o 90° para que permaneça na posição do modo de chuveiro.
- Para voltar ao modo de banheira, rode novamente o botão de comutação **4a** 90°.

## ● Manutenção e limpeza

### ● Limpeza e cuidado da torneira

**Nota:** As torneiras sanitárias requerem cuidados especiais. Portanto, tem de seguir os seguintes conselhos:

- Nunca utilize materiais à base de álcool ou corrosivos para limpeza, uma vez que estes podem danificar o produto.
- Limpe as suas torneiras apenas com água limpa, detergente suave e um tecido suave ou de pele.
- Desaparafuse o bocal misturador **4c** em intervalos regulares para remover os resíduos de calcário ou objetos estranhos.

O não cumprimento dos conselhos acima pode dar azo a danos na superfície das uniões. Se isto acontecer, os seus direitos de garantia serão invalidados.

## ● Eliminação

A embalagem é feita de materiais não poluentes que podem ser eliminados nos contentores de reciclagem locais.

As possibilidades de reciclagem dos artigos utilizados poderão ser averiguadas no seu Município ou Câmara Municipal.



O produto e materiais de embalagem, são recicláveis e estão sujeitos a uma responsabilidade alargada do fabricante.

Elimine-os separadamente, seguindo as informações-tri (informações de triagem) ilustradas, para um melhor tratamento dos resíduos.

O logotipo Triman somente vale para a França.

## ● Garantia

O produto foi fabricado de acordo com diretrizes de qualidade rigorosas e cuidadosamente testado antes da entrega. Em caso de defeitos materiais ou de fabrico, tem direitos legais contra o vendedor do produto. Os seus direitos legais não são limitados de forma alguma pela nossa garantia abaixo apresentada.

A garantia para este produto é de 3 anos a partir da data de compra. O período de garantia começa na data da compra. Guarde o recibo de compra original num local seguro, pois este documento é exigido como prova de compra.

Quaisquer danos ou defeitos já presentes no momento da compra devem ser comunicados imediatamente após a desembalagem do produto.

No caso de o produto apresentar um defeito de material ou de fabrico dentro de 3 anos a partir da data de compra, repará-lo-emos ou substituí-lo-emos gratuitamente, à nossa critério.

O período de garantia não pode ser prolongado por uma reclamação de garantia concedida. Isto também se aplica às peças substituídas e reparadas.

Esta garantia é nula se o produto tiver sido danificado ou utilizado ou mantido de forma inadequada.

A garantia cobre defeitos de material e de fabrico. Esta garantia não cobre peças do produto sujeitas a desgaste normal e, portanto, consideradas peças consumíveis (por ex., baterias, baterias recarregáveis, mangueiras, cartuchos de tinta), nem cobre danos em peças frágeis, por ex., interruptores ou peças feitas em vidro.

Com a troca do aparelho, de acordo com DL 67/2003, o tempo de garantia se inicia novamente.

## ● Procedimento no caso de ativação da garantia

De forma a garantir um rápido processamento do seu pedido, solicitamos as seguintes indicações:

Para qualquer questão, guarde o talão de compra e o número de artigo (IAN 508166\_2507) como comprovativo da mesma.

Podes ver o número do artigo na placa de identificação, gravura, na folha título do manual (em baixo esquerda) ou no adesivo na lado de baixo ou de trás.

Caso erros de função ou outras falhas ocorram, entre em contato primeiramente com o seguinte departamento de serviço por telefone ou e-mail.

Um produto identificado como falho, pode ser enviado gratuitamente para o endereço de serviço anexando o comprovativo de compra (nota) e a indicação da falha e quando ela ocorreu.

## ● Assistência Técnica

**PT Serviço Portugal**  
Tel.: 800849000  
E-Mail: owim@lidl.pt



**OWIM GmbH & Co. KG**

Stiftsbergstraße 1  
74167 Neckarsulm  
GERMANY

Model No.: HG12733D

Version: 12/2025

IAN 508166\_2507

