



## TABLETOP BOX EASEL

GB IE NI

### TABLETOP BOX EASEL

Instructions for use

DK

### KUFFERT-BORDSTAFFELI

Brugsvejledning

FR BE

### MALLETTE AVEC CHEVALET DE TABLE

Mode d'emploi

NL BE

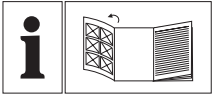
### KOFFER-TAFELEZEL

Gebruiksaanwijzing

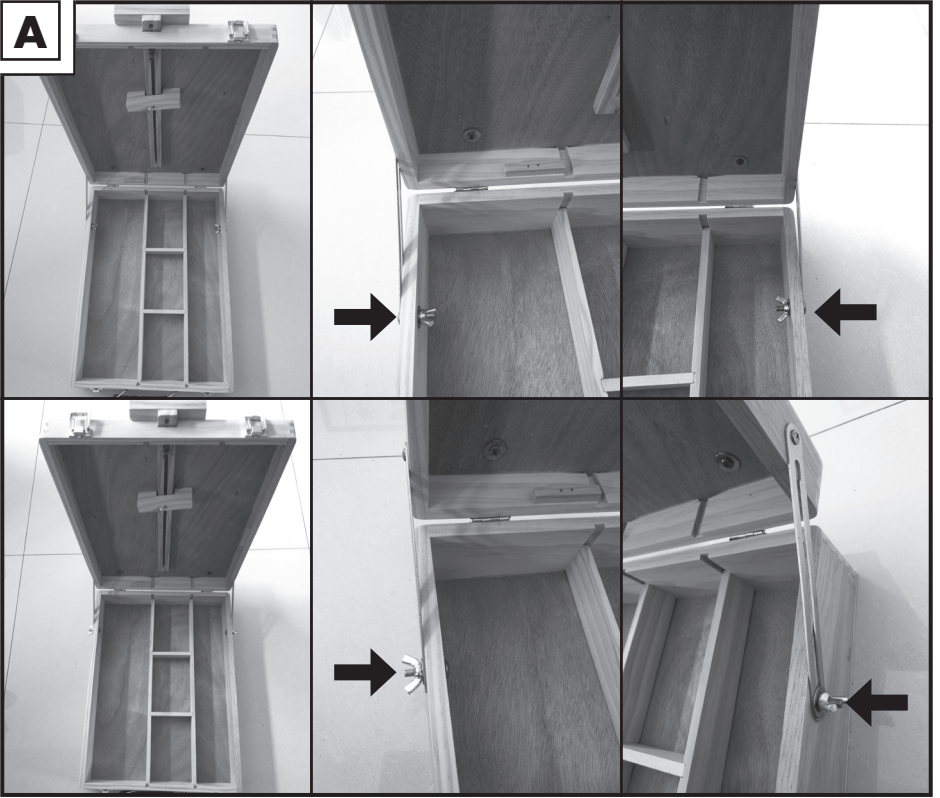
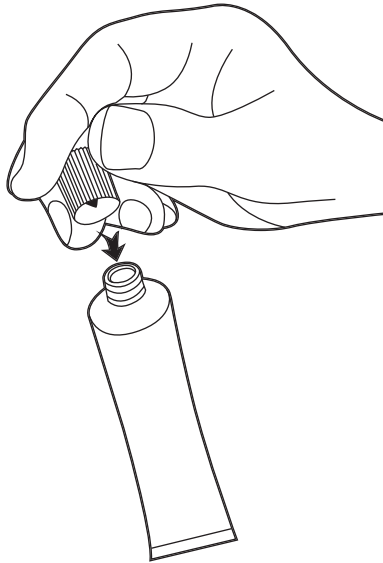
DE AT CH

### KOFFER-TISCHSTAFFELEI

Gebrauchsanleitung



GB/IE/NL	Instructions for use	Page	5
DK	Brugsvejledning	Side	7
FR/BE	Mode d'emploi	Page	9
NL/BE	Gebruiksaanwijzing	Pagina	11
DE/AT/CH	Gebrauchsanleitung	Seite	13

**A****B**

## **TABLETOP BOX EASEL**

### ● **Introduction**

We congratulate you on the purchase of your new product. You have chosen a high quality product. Familiarise yourself with the product before using it for the first time. In addition, please carefully refer to the operating instructions and the safety advice below. Only use the product as instructed and only for the indicated field of application. Keep these instructions in a safe place. If you pass the product on to anyone else, please ensure that you also pass on all the documentation with it.

### ● **Intended use**

Only for private use. Not for commercial use.



## **Safety instructions**

**ATTENTION!**  
**PRIOR TO USE READ THE SAFETY**  
**INSTRUCTIONS!**  
**TAKE CARE TO FOLLOW THE SAFETY**  
**INSTRUCTIONS!**  
**THIS PRODUCT IS NOT A TOY!**  
**KEEP OUT OF REACH OF CHILDREN.**

- Clean your hands thoroughly after painting.
- Avoid contact with the eyes. Following contact with the eyes: Rinse carefully under running water for several minutes. Remove contact lenses if they can be removed easily. If irritation continues: Consult your doctor.
- Paint in a well-ventilated place! If health problems occur: Consult your doctor.
- In the event of ongoing skin irritation, consult your doctor.

### ● **Adjust the angle of your easel**

(Fig. A)

- Open the box.
- Twist to loosen the screws on each inner side of the wooden box.
- Re-install the screws at the same position. This time the screw heads should lock from the outer side of the wooden box.
- This action will make it more convenient for you to adjust the angle of the easel.

### ● **Tips**

Please read the following tips before you begin painting.

- ⚠ **WARNING!** Paints can leave stubborn stains. When painting, wear an overall or old clothes, and cover the floor and furniture!
- After painting, close the tubes tightly after each use.
- When painting, make sure that you have enough light and space. The picture must dry thoroughly between each layer of paint; you should therefore only paint in a well ventilated place.

### ● **Acrylic paint**

- Prick the paint tube's foil using the cap's pin (Fig. B).
- Acrylic paints dry very quickly. Close the tubes tightly after each use.
- Always wash your brush before applying a new colour. To avoid dripping water from the paintbrush onto the picture, dry the brush thoroughly with some absorbent paper or a cloth.

- Acrylic paints have high coverage when used either neat or diluted with a little water. You can therefore repaint areas after they have dried, if you are dissatisfied with the result.
- Acrylic paints are water soluble and mix well before they have dried. Dried acrylic paint is waterproof and cannot be used for painting. Close the tubes tightly after each use, and rinse the paintbrush with plenty of water. Never let paints dry on the brush or the palette! Dried acrylic paint will ruin the brush.
- When painting, make sure that you have enough light and space. The picture must dry thoroughly between each layer of paint; you should therefore only paint in a well-ventilated place.

## ● **Disposal**

The packaging is made entirely of recyclable materials, which you may dispose of at local recycling facilities.

Contact your local refuse disposal authority for more details of how to dispose of your worn-out product.

## **Service**

### **GB Service Great Britain**

Tel.: 0800 404 7657

E-Mail: [owim@lidl.co.uk](mailto:owim@lidl.co.uk)

### **IE Service Ireland**

### **NI Service Northern Ireland**

Tel.: 1890 930 034

(0,08 EUR/Min., (peak))

(0,06 EUR/Min., (off peak))

E-Mail: [owim@lidl.ie](mailto:owim@lidl.ie)

## **KUFFERT-BORDSTAFFELI**

### ● **Indledning**

Hjerteligt tillykke med købet af deres nye produkt. Du har besluttet dig for et produkt af høj kvalitet. Gør Dem fortrolig med apparatet inden første ibrugtagning. Læs derfor den efterfølgende brugsvejledning og sikkerhedsanvisningerne omhyggeligt. Brug kun produktet som beskrevet og kun til de angivne anvendelsesområder. Opbevar denne vejledning på et sikkert sted. Hvis De giver produktet videre til andre, skal alle dokumenter følge med.

### ● **Forskriftsmæssig anvendelse**

Kun til privat brug. Ikke beregnet til erhvervsmæssigt brug.



## **Sikkerhedsanvisninger**

**OBS!**

**LÆS SIKKERHEDSANVISNINGERNE FØR  
IBRUGTAGNING!**

**SIKKERHEDSANVISNINGERNE SKAL  
OVERHOLDES!**

**DETTE PRODUKT ER IKKE ET LEGETØJ!**

**OPBEVARES UDEN FOR BØRNS RÆKKEVIDDE.**

- Vask hænderne grundigt efter maling.
- Undgå kontakt med øjnene. Ved kontakt med øjnene: Skyl øjnene et stykke tid under rindende vand. Fjern kontaktlinser, hvis de nemt kan fjernes. Hvis irritationen fortsætter: Opsøg læge.
- Udfør malingen på et godt ventileret sted! Hvis der opstår sundhedsmæssige problemer: Opsøg læge.
- Hvis hudirritationen er vedvarende skal der opsøges læge.

### ● **Indstilling af staffeliets vinkel**

(Fig. A)

- Kassen åbnes.
- Skru skrueerne på den indvendige side af trækassen ud.
- Skru skrueerne ind i de samme huller. Denne gang skal skruehovederne skrues ind i trækassen fra ydersiden.
- Denne fremgangsmåde gør det lettere at indstille staffeliets vinkel.

### ● **Bemærk**

Læs venligst følgende råd inden malingen påbegyndes.

- ⚠ **OBS!** Farver kan efterlade genstridige pletter. Ved maling bør der bæres et forklæde eller gammelt tøj, og gulv og møbler skal tildækkes!
- Luk omhyggeligt tuberne efter hvert brug.
- Sørg for at der er tilstrækkelig med plads og lys, når der males. Efter hver maling skal motivet tørre grundigt; derfor bør der kun males i godt ventilerede lokaler.

### ● **Akrylfarver**

- Folien i farvetuben punkteres med stiften i hættten (Fig. B).
- Akrylfarver tørrer meget hurtigt. Luk omhyggeligt tuberne efter hvert brug.
- Vask altid penslen inden den anvendes med en ny farve. For at forhindre at der drypper vand fra penslen på motivet, tørres penslen grundigt med sugende papir eller en klud.
- Akrylfarver har en stor dækkeevne, hvis de anvendes ufortyndet eller fortyndes med lidt vand. Således kan områder, hvor resultatet ikke er tilfredsstillende, overmales igen efter tørring.


- Akrylfarver kan opløses i vand, og lader sig nemt blande så længe de er våde. Tørre akrylfarver er vandfaste og kan ikke anvendes til maling. Efter hvert brug skrues hæften på farvetuben og penslen rengøres med rigeligt med vand. Farver må aldrig indtørre på penslen eller farvepaletten! Indtørrede farver gør penslen ubrugelig.
- Sørg for at der er tilstrækkelig med plads og lys, når der males. Efter hver maling skal motivet tørre grundigt; derfor bør der kun males i godt ventilerede lokaler.

## ● **Bortskaffelse**

Indpakningen består af miljøvenlige materialer, som De kan bortskaffe over de lokale genbrugssteder.

De får oplyst muligheder til bortskaffelse af det udtjente produkt hos deres lokale myndigheder eller bystyre.

### **Service**

 **Service Danmark**  
Tel.: 32 710005  
E-Mail: owim@lidl.dk

## **MALLETTE AVEC CHEVALET DE TABLE**

### ● **Introduction**

Nous vous félicitons pour l'achat de votre nouveau produit. Vous avez opté pour un produit de grande qualité. Avant la première mise en service, vous devez vous familiariser avec toutes les fonctions du produit. Veuillez lire attentivement le mode d'emploi ci-dessous et les consignes de sécurité. N'utilisez le produit que pour l'usage décrit et les domaines d'application cités. Conserver ces instructions dans un lieu sûr. Si vous donnez le produit à des tiers, remettez-leur également la totalité des documents.

### ● **Utilisation conforme aux prescriptions**

Seulement pour une utilisation privée. N'est pas prévu pour un usage commercial.



### **Consignes de sécurité**

**ATTENTION !**  
**LISEZ LES CONSIGNES DE SÉCURITÉ AVANT L'UTILISATION !**  
**SUIVEZ LES CONSIGNES DE SÉCURITÉ !**  
**CET ARTICLE N'EST PAS UN JOUET !**  
**À CONSERVER HORS DE LA PORTÉE DES ENFANTS.**

- Nettoyez soigneusement vos mains après avoir peint.
- Évitez tout contact avec les yeux. En cas de contact avec les yeux : rincez abondamment à l'eau courante pendant quelques minutes. Enlevez les lentilles de contact si elles se laissent facilement enlever. Si les yeux sont irrités : consultez un médecin.
- Peignez dans un endroit bien aéré ! Si des problèmes de santé apparaissent : consultez un médecin.
- En cas d'irritation épidermique persistante, consultez votre médecin.

### ● **Réglage des angles de votre chevalet**

(Ill. A)

- Ouvrez la boîte.
- Tournez les vis sur les côtés à l'intérieur de la boîte en bois.
- Tournez les vis à la même place. Cette fois, les têtes de vis doivent être tournées du côté extérieur de la boîte en bois.
- Cette action vous facilitera l'ajustement de l'angle du chevalet.

### ● **Remarques**

Veuillez lire les remarques suivantes avant de commencer à peindre.

- ▲ **ATTENTION !** Les couleurs peuvent laisser des taches tenaces. Lorsque vous peignez, veuillez porter un tablier ou des vêtements usagés et couvrir le sol et les meubles !
- Veuillez refermer soigneusement les tubes après chaque utilisation.
- Lorsque vous peignez, assurez-vous de disposer de suffisamment de lumière et d'espace. L'image doit sécher complètement après chaque étape de peinture ; par conséquent, ne peignez que dans des pièces suffisamment ventilées.

### ● **Couleurs acryliques**

- Percez la pellicule du tube de peinture avec la pointe située dans le bouchon (Ill. B).
- Les peintures acryliques sèchent très rapidement. Veuillez refermer soigneusement les tubes après chaque utilisation.
- Lavez toujours le pinceau avant de reprendre une autre couleur. Pour éviter que des gouttes d'eau provenant du manchon du pinceau ne gouttent sur l'image, séchez-le soigneusement avec un morceau de papier ou un chiffon.



- Les peintures acryliques ont un pouvoir couvrant important lorsqu'elles sont appliquées non diluées ou diluées avec très peu d'eau. Après le séchage, vous pouvez repeindre certaines zones si vous n'êtes pas satisfait du résultat.
- Les peintures acryliques sont solubles dans l'eau et peuvent être facilement mélangées les unes avec les autres, mais uniquement lorsqu'elles sont encore humides. Les peintures acryliques séchées sont imperméables et ne peuvent plus être utilisées pour peindre. C'est pourquoi, il est important de bien fermer les tubes de peinture après chaque utilisation et de rincer les pinceaux avec beaucoup d'eau. Ne laissez jamais la peinture sécher sur le pinceau ou la palette ! La peinture acrylique séchée rend les pinceaux inutilisables.
- Lorsque vous peignez, assurez-vous de disposer de suffisamment de lumière et d'espace. L'image doit sécher complètement après chaque étape de peinture ; par conséquent, ne peignez que dans des pièces suffisamment ventilées.

## ● **Mise au rebut**

L'emballage se compose de matières recyclables pouvant être mises au rebut dans les déchetteries locales.

Votre mairie ou votre municipalité vous renseigneront sur les possibilités de mise au rebut des produits usagés.

### **Service après-vente**

(FR)

#### **Service après-vente France**

Tél.: 0800 919270

E-Mail: [owim@lidl.fr](mailto:owim@lidl.fr)

(BE)

#### **Service après-vente Belgique**

Tél.: 070 270 171

(0,15 EUR/Min.)

E-Mail: [owim@lidl.be](mailto:owim@lidl.be)

## **KOFFER-TAFELEZEL**

### ● **Inleiding**

Hartelijk gefeliciteerd met de aankoop van uw nieuwe product. U hebt voor een hoogwaardig product gekozen. Maak u voor de eerste ingebruikname vertrouwd met het product. Lees hiervoor aandachtig de volgende gebruiksaanwijzing en de veiligheidsvoorschriften. Gebruik het product alleen zoals beschreven en voor de aangegeven toepassingsgebieden. Bewaar deze gebruiksaanwijzing op een veilige plek. Geef, wanneer u het product doorgeeft aan derden, ook alle documenten mee.

### ● **Beoogd gebruik**

Alleen voor privégebruik. Niet bestemd voor commercieel gebruik.



## **Veiligheidsaanwijzingen**

### **OPGELET!**

**LEES VOOR GEBRUIK DE  
VEILIGHEIDSAANWIJZINGEN!  
VOLG DE VEILIGHEIDSAANWIJZINGEN OPI  
DIT ARTIKEL IS GEEN SPEELGOED!  
BUITEN BEREIK VAN KINDEREN BEWAREN.**

- Was u handen na het beschilderen goed.
- Vermijd contact met de ogen. In geval van contact met de ogen: Een paar minuten goed spoelen met stromend water. Verwijder contactlenzen verwijderen als dat mogelijk is. Als de irritatie niet weggaat: neem contact op met een arts.
- Schilder in een goed geventileerde ruimte! Als er gezondheidsproblemen optreden: Neem contact op met een arts.
- Neem contact op met uw arts als de huidirritatie blijft bestaan.

### ● **De hoek van uw schildersezal instellen**

(Afb. A)

- Open de kist.
- Draai de schroeven die aan de binnenkant van de houten kist zitten, los.
- Draai de schroeven op dezelfde plaats aan de buitenkant weer vast. Ditmaal moeten de koppen van de schroeven dus aan de buitenkant van de kist naar binnen vastgedraaid worden.
- Door deze handeling kan de hoek van de schildersezal gemakkelijk ingesteld worden.

### ● **Tips**

Lees onderstaande tips voor met schilderen te beginnen.

- ⚠ **OPGELET!** Verf kan hardnekkige vlekken achterlaten. Bij het schilderen een schort of oude kleding dragen en de vloer en alle meubels afdekken!
- Sluit de verftubes na ieder gebruik daarom zorgvuldig.
- Zorg ervoor dat u bij het schilderen genoeg licht en voldoende plaats heeft. Laat de afbeelding na iedere keer dat er geschilderd is, goed drogen; schilder daarom alleen in ruimtes die voldoende geventileerd kunnen worden.

### ● **Acrylverf**

- Prik met de stift van de dop een gat in de folie van de verftube (Afb. B).
- Acrylverf droogt zeer snel. Sluit de verftubes na ieder gebruik daarom zorgvuldig.
- Was het penseel altijd goed schoon voor een nieuwe kleur op te brengen. Om te voorkomen dat waterdruppels uit de penseelhuls op de afbeelding druppelen, raden wij u aan het penseel met een stuk papier of een doekje goed af te drogen.

- Acrylverf dekt erg goed als het onverdund of verdund met slechts een beetje water worden opgebracht. U kunt daarom bepaalde gebieden na het drogen overschilderen als u met het resultaat niet tevreden bent.
- Acrylverf lossen op in water en kunnen goed met elkaar gemengd worden vooropgesteld dat ze nog vochtig zijn. Opgedroogde acrylverf is watervast en kan niet meer gebruikt worden om mee te verven. Schroef daarom na ieder gebruik de afsluitdoppen van de verftubes goed vast en spoel de penseelen met veel water af. Verf op een penseel of een mengpalet nooit op laten drogen! Opgedroogde acrylverf maakt een penseel onbruikbaar.
- Zorg ervoor dat u bij het schilderen genoeg licht en voldoende plaats heeft. Laat de afbeelding na iedere keer dat er geschilderd is, goed drogen; schilder daarom alleen in ruimtes die voldoende geventileerd kunnen worden.

## ● Afvoer

De verpakking bestaat uit milieuvriendelijke grondstoffen die u via de plaatselijke recyclingcontainers kunt afvoeren.

Informatie over de mogelijkheden om het uitgediende product na gebruik te verwijderen, verstrekt uw gemeentelijke overheid.

### Service

(NL)

#### **Service Nederland**

Tel.: 0900 0400 223  
(0,10 EUR/Min.)

E-Mail: [owim@lidl.nl](mailto:owim@lidl.nl)

(BE)

#### **Service België**

Tel.: 070 270 171  
(0,15 EUR/Min.)

E-Mail: [owim@lidl.be](mailto:owim@lidl.be)

## KOFFER-TISCHSTAFFELEI

### ● Einleitung

Wir beglückwünschen Sie zum Kauf Ihres neuen Produkts. Sie haben sich damit für ein hochwertiges Produkt entschieden. Machen Sie sich vor der ersten Inbetriebnahme mit dem Produkt vertraut. Lesen Sie hierzu aufmerksam die nachfolgende Bedienungsanleitung und die Sicherheitshinweise. Benutzen Sie das Produkt nur wie beschrieben und für die angegebenen Einsatzbereiche. Bewahren Sie diese Anleitung an einem sicheren Ort auf. Händigen Sie alle Unterlagen bei Weitergabe des Produktes an Dritte mit aus.

### ● Bestimmungsgemäßer Gebrauch

Nur zur privaten Nutzung. Nicht für den gewerblichen Gebrauch vorgesehen.



### **Sicherheitshinweise**

#### **ACHTUNG!**

**LESEN SIE VOR DER VERWENDUNG DIE SICHERHEITSHINWEISE!**

**BEFOLGEN SIE DIE SICHERHEITSHINWEISE! DIESER ARTIKEL IST KEIN SPIELZEUG! AUSSERHALB DER REICHWEITE VON KINDERN AUFBEWAHREN.**

- Reinigen Sie Ihre Hände nach dem Malen gründlich.
- Vermeiden Sie Kontakt mit den Augen. Im Falle eines Augenkontaktes: Einige Minuten unter fließendem Wasser ausspülen. Kontaktlinsen entfernen, wenn sich diese leicht entfernen lassen. Wenn die Irritation anhält: Suchen Sie einen Arzt auf.
- Malen Sie an einem gut belüfteten Ort! Wenn gesundheitliche Probleme auftreten: Suchen Sie einen Arzt auf.
- Im Falle einer anhaltenden Hautreizung konsultieren Sie Ihren Arzt.

### ● Winkel Ihrer Staffelei einstellen

(Abb. A)

- Öffnen Sie die Kiste.
- Drehen Sie die Schrauben an den Innenseiten der Holzkiste heraus.
- Drehen Sie die Schrauben an der gleichen Stelle ein. Diesmal sollten die Schraubenköpfe von der Außenseite der Holzkiste aus eingedreht werden.
- Diese Aktion erleichtert es Ihnen, den Winkel der Staffelei einzustellen.

### ● Hinweise

Lesen Sie die folgenden Hinweise, bevor Sie mit dem Malen beginnen.

**⚠ ACHTUNG!** Die Farben können hartnäckige Flecken hinterlassen. Beim Malen eine Schürze oder ausrangierte Kleidung tragen und Boden und Möbel abdecken!

- Bitte die Tuben nach jedem Gebrauch sorgfältig verschließen.
- Sorgen Sie dafür, dass Sie beim Malen ausreichend Licht und Platz haben. Das Bild muss nach jeder Malstufe gründlich trocknen, malen Sie daher nur in Räumen, die ausreichend gelüftet werden können.

### ● Acrylfarben

- Durchstechen Sie die Folie der Farbtube mit dem Stift an der Kappe (Abb. B).
- Acrylfarben trocknen sehr schnell. Bitte die Tuben nach jedem Gebrauch sorgfältig verschließen.
- Waschen Sie den Pinsel immer aus, bevor Sie eine neue Farbe auftragen. Um zu verhindern, dass Wassertropfen aus der Pinselhülse auf das Bild tropfen, trocknen Sie den Pinsel mit einem Stück Papier oder einem Tuch gründlich ab.

- Acrylfarben besitzen eine hohe Deckkraft, wenn sie unverdünnt oder mit wenig Wasser verdünnt aufgetragen werden. Sie können daher einzelne Bereiche nach dem Trocknen wieder übermalen, wenn Sie mit dem Ergebnis nicht zufrieden sind.
- Acrylfarben sind wasserlöslich und lassen sich untereinander gut mischen, allerdings nur solange sie noch feucht sind. Getrocknete Acrylfarben sind wasserfest und können nicht mehr zum Malen verwendet werden. Schrauben Sie daher nach jedem Gebrauch die Farbtuben fest zu, und spülen Sie die Pinsel mit reichlich Wasser aus. Farbe nie auf dem Pinsel oder der Mischpalette trocknen lassen! Getrocknete Acrylfarbe macht Pinsel unbrauchbar.
- Sorgen Sie dafür, dass Sie beim Malen ausreichend Licht und Platz haben. Das Bild muss nach jeder Malstufe gründlich trocknen, malen Sie daher nur in Räumen, die ausreichend gelüftet werden können.

## ● **Entsorgung**

Die Verpackung besteht aus umweltfreundlichen Materialien, die Sie über die örtlichen Recyclingstellen entsorgen können.

Möglichkeiten zur Entsorgung des ausgedienten Produkts erfahren Sie bei Ihrer Gemeinde- oder Stadtverwaltung.

## **Service**

DE

### **Service Deutschland**

Tel.: 0800 5435 111  
(kostenfrei aus dem  
dt. Festnetz / Mobilfunknetz)

E-Mail: [owim@lidl.de](mailto:owim@lidl.de)

AT

### **Service Österreich**

Tel.: 0820 201 222  
(0,15 EUR/Min.)

E-Mail: [owim@lidl.at](mailto:owim@lidl.at)

CH

### **Service Schweiz**

Tel.: 0842 665566  
(0,08 CHF/Min.,  
Mobilfunk max. 0,40 CHF/Min.)

E-Mail: [owim@lidl.ch](mailto:owim@lidl.ch)

**OWIM GmbH & Co. KG**

Stiftsbergstraße 1  
DE-74167 Neckarsulm  
GERMANY

Model No.: HG05275

Version: 07/2019

IAN 322158\_1901

