

/// PARKSIDE®



Cordless Screwdriver Rapidfire 2.2

(FR) (BE)

Visseuse sans fil à embouts interchangeables

Traduction des instructions d'origine

(DE) (AT) (CH)

Akku-Wechselbitschrauber

Originalbetriebsanleitung

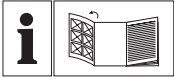
(NL) (BE)

Accu schroefmachine met bit-wisselhouder

Vertaling van de originele gebruiksaanwijzing

IAN 458676_2401

(BE) (NL)



FR BE

Avant de lire le mode d'emploi, ouvrez la page contenant les illustrations et familiarisez-vous ensuite avec toutes les fonctions de l'appareil.

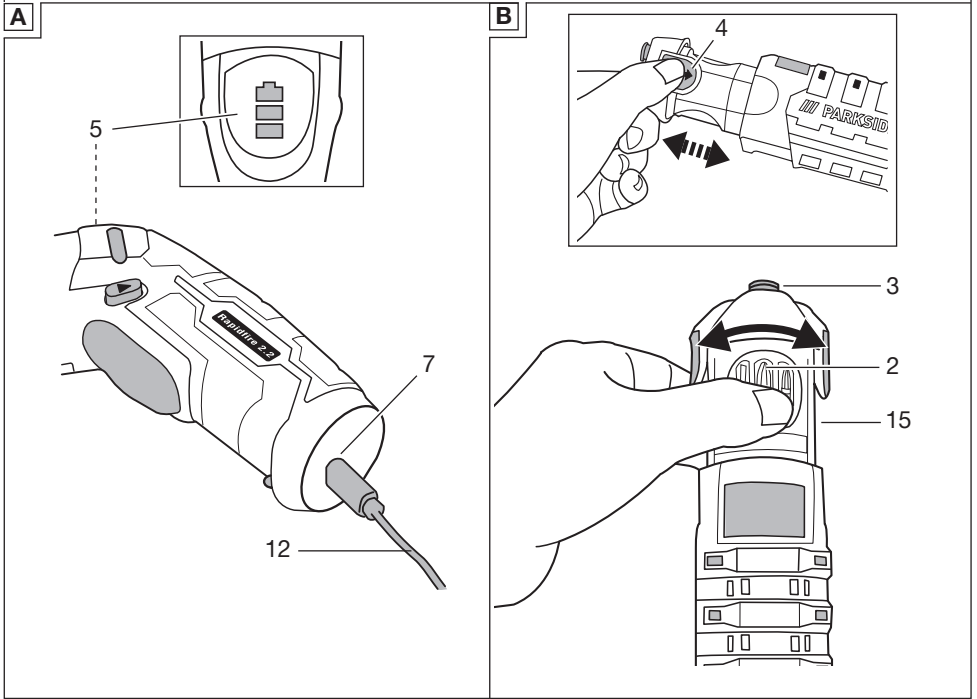
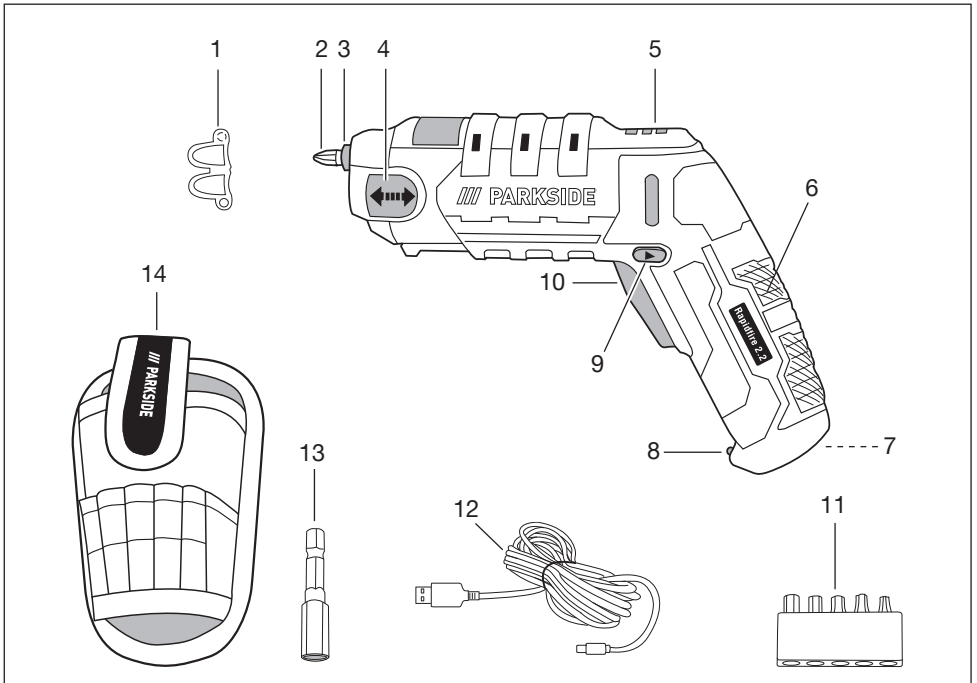
NL BE

Vouw vóór het lezen de pagina met de afbeeldingen open en maak u vertrouwd met alle functies van het apparaat.

DE AT CH

Klappen Sie vor dem Lesen die Seite mit den Abbildungen aus und machen Sie sich anschließend mit allen Funktionen des Gerätes vertraut.

FR/BE	Traduction des instructions d'origine	Page	4
NL/BE	Vertaling van de originele gebruiksaanwijzing	Pagina	19
DE/AT/CH	Originalbetriebsanleitung	Seite	33



Sommaire

Introduction.....	4
Utilisation conforme.....	4
Matériel livré/Accessoires.....	5
Aperçu.....	5
Description fonctionnelle.....	5
Caractéristiques techniques.....	5
Consignes de sécurité.....	6
Signification des consignes de sécurité.....	6
Pictogrammes et symboles.....	7
Avertissements de sécurité généraux pour l'outil électrique.....	7
Consignes de sécurité pour visseuses.....	10
Consignes de sécurité pour appareils avec batterie intégrée.....	10
Risques résiduels.....	11
Préparation.....	11
Retirer la sécurité de transport.....	11
Éléments de commande.....	11
Insérer et retirer l'outil à insérer.....	11
Contrôlez l'état de charge de la batterie.....	12
Recharger la batterie.....	12
Fonctionnement.....	13
Mise en marche et arrêt.....	13
Transport.....	13
Nettoyage, entretien et stockage.....	13
Nettoyage.....	13
Maintenance.....	13
Stockage.....	13
Recyclage/protection de l'environnement.....	14
Démonter la batterie pour le recyclage.....	14
Service.....	15
Garantie.....	15

Service de réparation.....	16
Service-Center.....	17
Importateur.....	17
Pièces de rechange et accessoires.....	17
Traduction de la déclaration CE de conformité originale.....	18
Vue éclatée.....	49

Introduction

Nous vous félicitons pour l'achat de votre nouvelle visseuse sans fil à embout interchangeable (ci-après dénommé appareil ou outil électrique). Vous avez ainsi opté pour un produit de grande qualité. La qualité de cet appareil a été contrôlée au cours de la production, et il a été soumis à un contrôle final. Le bon fonctionnement de votre appareil est ainsi garanti.



Le mode d'emploi fait partie intégrante de cet appareil. Il contient des informations importantes sur la sécurité, l'utilisation et le recyclage. Lisez attentivement le mode d'emploi. Familiarisez-vous avec les éléments de commande et l'utilisation correcte de l'appareil. Utilisez l'appareil uniquement de la façon décrite et pour les domaines d'applications indiqués. Veillez à bien conserver le mode d'emploi et à remettre l'ensemble des documents en cas de cession de l'appareil à des tierces personnes.

Utilisation conforme

Cet appareil est exclusivement destiné à l'utilisation suivante :

- Vissage et dévissage de vis
- Utilisation uniquement dans des endroits secs.

Toute autre utilisation qui n'est pas expressément préconisée dans ce

mode d'emploi peut constituer un sérieux danger pour l'utilisateur et entraîner des dommages à l'appareil. L'opérateur ou l'utilisateur de l'appareil est responsable des accidents ou des dommages causés aux autres personnes ou à leurs biens. L'appareil est destiné à être utilisé dans le domaine du bricolage. Il n'a pas été conçu pour une utilisation professionnelle constante. Une utilisation commerciale annule la garantie. Le fabricant ne peut être tenu pour responsable des dommages causés par une utilisation inappropriée ou par une manipulation incorrecte.

Matériel livré/Accessoires

Déballer l'appareil et vérifiez le matériel livré.

Éliminez correctement les matériaux d'emballage.

- Visseuse sans fil à embouts interchangeable
- Câble de recharge USB-C
- 14x Embout de vissage, 25 mm
- Porte-embouts magnétique, 50 mm
- Sac de rangement
- Traduction de la notice originale

Le bloc d'alimentation n'est pas fourni.

14 Embouts:

Plat	⊖	SL	4, 5, 6
Cruciforme	⊕	PZ	1, 2, 3
Cruciforme	⊕	PH	1, 2, 3
Douille hexagonale	⊗	T	15, 20, 25
Six pans creux	⊙	H	4, 5

Aperçu



Vous trouverez les représentations de l'appareil sur le volet rabattable avant.

- 1 Sécurité de transport
 - 2 Embout de vissage
 - 3 Logement d'embout
 - 4 Barillet
 - 5 Indicateur de charge
 - 6 Poignée (Surface de préhension isolée)
 - 7 Borne de charge (non visible)
 - 8 Lampe de travail LED
 - 9 Commutateur du sens de rotation
 - 10 Interrupteur Marche/Arrêt
 - 11 Support (inclus 5x Embout de vissage)
 - 12 Câble de recharge USB-C
 - 13 Porte-embouts magnétique
 - 14 Sac de rangement
- Fig. B**
- 15 Tambour de changement d'embout

Description fonctionnelle

La visseuse sans fil à rotation droite/gauche est dotée d'un tambour de changement d'embout (pouvant être chargé avec 9 embouts de 25 mm), d'un logement d'embouts à 6 côtés et d'une lampe de travail LED.

Pour savoir quelles fonctions remplissent les éléments de commande, veuillez vous reporter aux descriptions suivantes.

Caractéristiques techniques

Visseuse sans fil à embouts interchangeable Rapidfire 2.2
 Tension assignée U 4 V ==
 Tension de charge 5 V ==

Courant de charge	2,1 A
Vitesse à vide n_0	200 min ⁻¹
Couple max.	7 Nm
Poids (inclus 9x Embout de vissage)	≈0,52 kg
Niveau de pression acoustique (L_{pA})	65,5 dB; $K_{pA}=3$ dB
Niveau de puissance acoustique (L_{WA})	76,5 dB; $K_{WA}=3$ dB
Vibration (a_h) ..	0,502 m/s ² ; $K=1,5$ m/s ²
Batterie	Li-ion
Nombre de cellules de batterie	1
Capacité	2,0 Ah
Temps de charge (en min)	60 min *
Température	≤ 50 °C
– Procédure de charge	4 – 40 °C
– Fonctionnement	-20 – 50 °C
– Stockage	0 – 45 °C

* Uniquement en association avec le bloc d'alimentation disponible dans la boutique en ligne.

Bloc d'alimentation: *Pièces de rechange et accessoires, p. 17*

Les valeurs sonores et de vibration ont été déterminées selon les normes et réglementations citées dans la déclaration de conformité.

La valeur totale de vibrations et la valeur d'émissions sonores indiquées ont été calculées selon une méthode d'essai standardisée et peuvent être utilisées comme moyen de comparaison entre un outil électrique et un autre. La valeur totale de vibrations et la valeur d'émissions sonores indiquées peuvent également être utilisées pour une évaluation préliminaire de la pollution sonore.

▲ AVERTISSEMENT ! Les émissions de vibrations et les émissions sonores pendant l'utilisation réelle de l'outil électrique peuvent différer des valeurs indiquées, en fonction de la manière dont l'outil électrique est utili-

sé. Essayez de maintenir aussi faible que possible la contrainte que constituent les vibrations. Mesures à titre d'exemple pour réduire la contrainte que constituent les vibrations : limiter le temps de travail. Il faut à ce titre tenir compte de toutes les parties du cycle d'exploitation (par exemple les temps au cours desquels l'outil électrique est éteint, et ceux au cours desquels il est certes allumé, mais fonctionne hors charge).

Consignes de sécurité

Cette section couvre les consignes de sécurité de base relatives à l'utilisation de l'appareil.

Signification des consignes de sécurité

▲ DANGER ! Si vous ne suivez pas cette consigne de sécurité, un accident se produira. Cela entraînera des blessures graves, voire la mort.

▲ AVERTISSEMENT ! Si vous ne suivez pas cette consigne de sécurité, un accident peut se produire. Cela peut entraîner des blessures graves, voire la mort.

▲ PRUDENCE ! Si vous ne suivez pas cette consigne de sécurité, un accident se produira. Cela peut entraîner des blessures physiques mineures ou modérées.

REMARQUE ! Si vous ne suivez pas cette consigne de sécurité, un accident se produira. Cela peut entraîner des dommages matériels.

Pictogrammes et symboles

Pictogrammes sur l'appareil



Lire le mode d'emploi



Ne jetez pas l'appareil avec batterie intégrée dans les déchets ménagers.

Pictogrammes dans la notice d'utilisation



Attention !

Avertissements de sécurité généraux pour l'outil électrique

▲ AVERTISSEMENT ! Lire tous les avertissements de sécurité, les instructions, les illustrations et les spécifications fournis avec cet outil électrique. Ne pas suivre les instructions énumérées ci-dessous peut provoquer un choc électrique, un incendie et/ou une blessure sérieuse. **Conserver tous les avertissements et toutes les instructions pour pouvoir s'y reporter ultérieurement.**

Le terme « outil électrique » dans les avertissements fait référence à votre outil électrique alimenté par le secteur (avec cordon d'alimentation) ou votre outil électrique fonctionnant sur batterie (sans cordon d'alimentation).

1. SECURITE DE LA ZONE DE TRAVAIL

- a) **Conserver la zone de travail propre et bien éclairée.** Les zones en désordre ou sombres sont propices aux accidents.
- b) **Ne pas faire fonctionner les outils électriques en atmosphère explosive, par exemple en présence de liquides inflammables, de gaz ou de poussières.** Les

outils électriques produisent des étincelles qui peuvent enflammer les poussières ou les fumées.

- c) **Maintenir les enfants et les personnes présentes à l'écart pendant l'utilisation de l'outil électrique.** Les distractions peuvent vous faire perdre le contrôle de l'outil.
- ### 2. SECURITE ELECTRIQUE
- a) **Il faut que les fiches de l'outil électrique soient adaptées au socle. Ne jamais modifier la fiche de quelque façon que ce soit. Ne pas utiliser d'adaptateurs avec des outils électriques à branchement de terre.** Des fiches non modifiées et des socles adaptés réduisent le risque de choc électrique.
 - b) **Éviter tout contact du corps avec des surfaces reliées à la terre telles que les tuyaux, les radiateurs, les cuisinières et les réfrigérateurs.** Il existe un risque accru de choc électrique si votre corps est relié à la terre.
 - c) **Ne pas exposer les outils électriques à la pluie ou à des conditions humides.** La pénétration d'eau à l'intérieur d'un outil électrique augmente le risque de choc électrique.
 - d) **Ne pas maltraiter le cordon. Ne jamais utiliser le cordon pour porter, tirer ou débrancher l'outil électrique. Maintenir le cordon à l'écart de la chaleur, du lubrifiant, des arêtes vives ou des parties en mouvement.** Des cordons endommagés ou emmêlés augmentent le risque de choc électrique.
 - e) **Lorsqu'on utilise un outil électrique à l'extérieur, utiliser un prolongateur adap-**

té à l'utilisation extérieure.

L'utilisation d'un cordon adapté à l'utilisation extérieure réduit le risque de choc électrique.

- f) **Si l'usage d'un outil électrique dans un emplacement humide est inévitable, utiliser une alimentation protégée par un dispositif à courant différentiel résiduel (RCD).** L'usage d'un RCD réduit le risque de choc électrique.
3. **SECURITE DES PERSONNES**
- a) **Rester vigilant, regarder ce que vous êtes en train de faire et faire preuve de bon sens dans votre utilisation de l'outil électrique. Ne pas utiliser un outil électrique lorsque vous êtes fatigué ou sous l'emprise de drogues, de l'alcool ou de médicaments.** Un moment d'inattention en cours d'utilisation d'un outil électrique peut entraîner des blessures graves.
- b) **Utiliser un équipement de protection individuelle. Toujours porter une protection pour les yeux.** Les équipements de protection individuelle tels que les masques contre les poussières, les chaussures de sécurité antidérapantes, les casques ou les protections auditives utilisés pour les conditions appropriées réduisent les blessures.
- c) **Éviter tout démarrage intempestif. S'assurer que l'interrupteur est en position arrêt avant de brancher l'outil au secteur et/ou au bloc de batteries, de le ramasser ou de le porter.** Porter les outils électriques en ayant le doigt sur l'interrupteur ou brancher des outils électriques dont l'interrupteur est en position marche est source d'accidents.

- d) **Retirer toute clé de réglage avant de mettre l'outil électrique en marche.** Une clé laissée fixée sur une partie tournante de l'outil électrique peut donner lieu à des blessures.
- e) **Ne pas se précipiter. Garder une position et un équilibre adaptés à tout moment.** Cela permet un meilleur contrôle de l'outil électrique dans des situations inattendues.
- f) **S'habiller de manière adaptée. Ne pas porter de vêtements amples ou de bijoux. Garder les cheveux et les vêtements à distance des parties en mouvement.** Des vêtements amples, des bijoux ou les cheveux longs peuvent être pris dans des parties en mouvement.
- g) **Si des dispositifs sont fournis pour le raccordement d'équipements pour l'extraction et la récupération des poussières, s'assurer qu'ils sont connectés et correctement utilisés.** Utiliser des collecteurs de poussière peut réduire les risques dus aux poussières.
- h) **Rester vigilant et ne pas négliger les principes de sécurité de l'outil sous prétexte que vous avez l'habitude de l'utiliser.** Une fraction de seconde d'inattention peut provoquer une blessure grave.
4. **UTILISATION ET ENTRETIEN DE L'OUTIL ELECTRIQUE**
- a) **Ne pas forcer l'outil électrique. Utiliser l'outil électrique adapté à votre application.** L'outil électrique adapté réalise mieux le travail et de manière plus sûre au régime pour lequel il a été construit.

- b) **Ne pas utiliser l'outil électrique si l'interrupteur ne permet pas de passer de l'état de marche à arrêt et inversement.** Tout outil électrique qui ne peut pas être commandé par l'interrupteur est dangereux et il faut le réparer.
- c) **Débrancher la fiche de la source d'alimentation et/ou enlever le bloc de batteries, s'il est amovible, avant tout réglage, changement d'accessoires ou avant de ranger l'outil électrique.** De telles mesures de sécurité préventives réduisent le risque de démarrage accidentel de l'outil électrique.
- d) **Conserver les outils électriques à l'arrêt hors de la portée des enfants et ne pas permettre à des personnes ne connaissant pas l'outil électrique ou les présentes instructions de le faire fonctionner.** Les outils électriques sont dangereux entre les mains d'utilisateurs novices.
- e) **Observer la maintenance des outils électriques et des accessoires. Vérifier qu'il n'y a pas de mauvais alignement ou de blocage des parties mobiles, des pièces cassées ou toute autre condition pouvant affecter le fonctionnement de l'outil électrique. En cas de dommages, faire réparer l'outil électrique avant de l'utiliser.** De nombreux accidents sont dus à des outils électriques mal entretenus.
- f) **Garder affûtés et propres les outils permettant de couper.** Des outils destinés à couper correctement entretenus avec des pièces coupantes tranchantes sont moins susceptibles de bloquer et sont plus faciles à contrôler.
- g) **Utiliser l'outil électrique, les accessoires et les lames etc., conformément à ces instructions, en tenant compte des conditions de travail et du travail à réaliser.** L'utilisation de l'outil électrique pour des opérations différentes de celles prévues peut donner lieu à des situations dangereuses.
- h) **Il faut que les poignées et les surfaces de préhension restent sèches, propres et dépourvues d'huiles et de graisses.** Des poignées et des surfaces de préhension glissantes rendent impossibles la manipulation et le contrôle en toute sécurité de l'outil dans les situations inattendues.
5. **UTILISATION DES OUTILS FONCTIONNANT SUR BATTERIES ET PRECAUTIONS D'EMPLOI**
- a) **Ne recharger qu'avec le chargeur spécifié par le fabricant.** Un chargeur qui est adapté à un type de bloc de batteries peut créer un risque de feu lorsqu'il est utilisé avec un autre type de bloc de batteries.
- b) **N'utiliser les outils électriques qu'avec des blocs de batteries spécifiquement désignés.** L'utilisation de tout autre bloc de batteries peut créer un risque de blessure et de feu.
- c) **Lorsqu'un bloc de batteries n'est pas utilisé, le maintenir à l'écart de tout autre objet métallique, par exemple trombones, pièces de monnaie, clés, clous, vis ou autres objets de petite taille qui peuvent donner lieu à une connexion d'une borne à une autre.** Le court-circuitage des bornes d'une batterie entre elles

- peut causer des brûlures ou un feu.
- d) **Dans de mauvaises conditions, du liquide peut être éjecté de la batterie; éviter tout contact. En cas de contact accidentel, nettoyer à l'eau. Si le liquide entre en contact avec les yeux, rechercher en plus une aide médicale.** Le liquide éjecté des batteries peut causer des irritations ou des brûlures.
- e) **Ne pas utiliser un bloc de batteries ou un outil fonctionnant sur batteries qui a été endommagé ou modifié.** Les batteries endommagées ou modifiées peuvent avoir un comportement imprévisible provoquant un feu, une explosion ou un risque de blessure.
- f) **Ne pas exposer un bloc de batteries ou un outil fonctionnant sur batteries au feu ou à une température excessive.** Une exposition au feu ou à une température supérieure à 130 °C peut provoquer une explosion.
- g) **Suivre toutes les instructions de charge et ne pas charger le bloc de batteries ou l'outil fonctionnant sur batteries hors de la plage de températures spécifiée dans les instructions.** Un chargement incorrect ou à des températures hors de la plage spécifiée de températures peut endommager la batterie et augmenter le risque de feu.
6. **MAINTENANCE ET ENTRETIEN**
- a) **Faire entretenir l'outil électrique par un réparateur qualifié utilisant uniquement des pièces de rechange identiques.** Cela assure le maintien de la sécurité de l'outil électrique.

- b) **Ne jamais effectuer d'opération d'entretien sur des blocs de batteries endommagés.** Il convient que l'entretien des blocs de batteries ne soit effectué que par le fabricant ou les fournisseurs de service autorisés.

Consignes de sécurité pour visseuses

- **Tenez l'outil électrique par les surfaces de préhension isolées, lorsque vous effectuez une opération où la fixation peut entrer en contact avec des câbles cachés.** Les fixations entrant en contact avec un câble « sous tension » peuvent mettre « sous tension » les parties métalliques exposées de l'outil électrique et provoquer une décharge électrique pour l'opérateur.

Consignes de sécurité pour appareils avec batterie intégrée

- **N'exposez pas l'appareil pendant une période prolongée à un ensoleillement important. Ne posez pas l'appareil sur des dispositifs de chauffage.** La chaleur endommage la batterie. Il existe un risque d'explosion.
- **Lorsqu'un appareil est chaud, laissez-le refroidir avant de le charger.**
- **N'ouvrez pas l'appareil, sauf pour en retirer la batterie de façon permanente avant le recyclage. Évitez un endommagement mécanique de la batterie.** Il existe un risque de court-circuit. Il y a un risque d'émanation de vapeurs qui irritent les voies respiratoires. Veillez à assurer un apport d'air frais. En cas de troubles mé-

dicaux, veuillez recourir à une assistance médicale.

Risques résiduels

Même si cet outil électrique est utilisé d'une manière conforme, il reste toujours des risques résiduels. Les risques suivants peuvent exister dans le cadre de la construction et l'exécution de cet outil électrique :

- Dégâts auditifs, si aucune protection auditive appropriée n'est portée.
- Dommages à la santé, résultants des oscillations main-bras, lorsque l'appareil est utilisé trop longtemps ou qu'il n'est pas utilisé ou entretenu correctement.
- Blessures par coupure

▲ AVERTISSEMENT ! Risque lié au champ électromagnétique généré pendant le fonctionnement de l'appareil. Le champ peut dans certaines circonstances nuire aux implants médicaux actifs ou passifs. Pour réduire les risques de blessures graves voire mortelles, nous recommandons aux personnes porteuses d'implants médicaux de consulter leur médecin, ainsi que le fabricant de leur implant médical avant d'utiliser l'appareil.

Préparation

Retirer la sécurité de transport

Avant la première mise en service, retirez la sécurité de transport (1) :

1. Dépliez la sécurité de transport.
2. Retirez la sécurité de transport du logement d'embout (3).

Éléments de commande

Avant la première mise en service de l'appareil, familiarisez-vous avec les éléments de commande.

- **Commutateur du sens de rotation (9)**
REMARQUE ! Actionnez le commutateur de sens de rotation uniquement lorsque l'appareil est arrêté !
Sens du commutateur vu de derrière :
 - **Rotation à gauche :** Poussez le commutateur de sens de rotation à gauche.
 - **Rotation à droite :** Poussez le commutateur de sens de rotation à droite.
 - **Position médiane :** Placez le commutateur de sens de rotation au centre afin de protéger l'outil contre toute mise en marche accidentelle.
- **Interrupteur Marche/Arrêt (10)**
 - Mise en marche: Appuyer
 - Arrêt: Relâcher

Insérer et retirer l'outil à insérer

Les outils à insérer possibles sont

- Embout de vissage (2)
- Porte-embouts magnétique (13)

Sélectionner l'embout dans le tambour de changement d'embout (Fig. B)

▲ PRUDENCE ! Risque de blessure par pincement. Saisissez le barillet uniquement par le côté.

1. Poussez le barillet (4) vers l'avant.
2. Tournez le tambour de changement d'embout (15). L'embout de vissage (2) souhaité se situe en haut et forme une ligne avec le logement d'embout (3).

Le tambour de changement d'embout s'enclenche de manière perceptible.

3. Poussez le barillet de nouveau en arrière.

L'embout de vissage choisi est automatiquement fixé sur le logement d'embout.

Insérer l'embout de vissage

1. Enfichez un outil à insérer adapté, jusqu'en butée dans le logement d'embout (3).

Grâce au guidage et à la fixation magnétique, l'embout est bien fixé.

Retirer l'embout de vissage

1. Pour retirer l'embout, retirez l'outil à insérer du logement d'embout (3).

Contrôlez l'état de charge de la batterie

1. Appuyez sur l'interrupteur Marche/Arrêt (10).

Les LED de l'indicateur de charge (5) affichent l'état de charge de la batterie.

LED	Signification
3 LED sont allumées (rouge, jaune, vert)	batterie chargée
2 LED sont allumées (rouge, jaune)	batterie partiellement chargée
1 LED est allumée (rouge)	Niveau de charge bas
1 LED clignote (rouge)	la batterie doit être chargée L'état de charge est inférieur à 10 %.

2. Rechargez la batterie lorsque la LED rouge de l'indicateur de charge clignote.

Recharger la batterie

▲ PRUDENCE ! Risque de blessures par la solution électrolytique. La batterie ne doit pas être soumise à des conditions extrêmes, comme la chaleur ou des chocs. En cas de contact avec les yeux ou la peau, rincez les endroits touchés avec de l'eau ou un neutralisant et consultez un médecin.

▲ AVERTISSEMENT ! Risque de blessures par électrocution. Rechargez la batterie uniquement dans des endroits secs.

REMARQUE ! Ne rechargez l'appareil qu'avec le bloc d'alimentation (*Pièces de rechange et accessoires, p. 17*) que nous proposons à la vente.

Remarques

- Alimentez l'appareil uniquement avec la tension SELV (Safety Extra Low Voltage / basse tension de protection) conformément au marquage sur l'appareil.
- Procédez au chargement de la batterie avant la première utilisation.
- Veuillez respecter les consignes de sécurité et réglementations en vigueur, ainsi que les consignes de protection de l'environnement.
- Nous ne nous portons en aucun cas garants pour des défaillances dues à une utilisation non conforme.

Procédure (Fig. A)

1. Connectez le câble de charge USB-C (12) à un bloc d'alimentation.
2. Branchez le câble de charge USB-C à la borne de charge (7) de l'appareil.
3. Branchez le bloc d'alimentation à une prise de courant.

4. Une fois la charge terminée, débranchez le bloc d'alimentation du réseau électrique.

vert	jaune	rouge	Signification
—	—	s'allume	batterie en charge
—	s'allume	s'allume	batterie partiellement chargée
s'allume	s'allume	s'allume	batterie entièrement chargée
—	clignote	—	La batterie est en surchauffe

Fonctionnement

Mise en marche et arrêt

Mise en marche

- Sélectionnez le sens de rotation avec le commutateur du sens de rotation (9).
- Maintenez l'interrupteur Marche/Arrêt (10) enfoncé.
La lumière de travail LED (8) s'allume.

Arrêt

- Relâcher l'interrupteur Marche/Arrêt (10).
- Attendez que l'outil électrique soit complètement arrêté avant de le ranger.
- Pendant les pauses : Placez le commutateur de sens de rotation (9) au milieu. Cette mesure de précaution empêche un démarrage involontaire de l'outil électrique.

Lorsque le verrouillage d'enclenchement est activé, il est possible de continuer à utiliser la lampe de travail LED (8). Pour ce faire, appuyez sur l'interrupteur Marche/Arrêt.

Transport

Consignes relatives au transport de l'appareil :

- Éteignez l'appareil. Assurez-vous que toutes les pièces en mouvement sont à l'arrêt complet.
- Portez toujours l'appareil par la poignée (6) ou utilisez le sac de rangement (14) fourni.

Nettoyage, entretien et stockage

Faites effectuer les travaux de réparation et de maintenance qui ne sont pas mentionnés dans cette notice par notre Centre de service après-vente. Utilisez exclusivement des pièces de rechange d'origine.

Nettoyage

▲ AVERTISSEMENT ! Électrocution !
Ne nettoyez jamais l'appareil au jet d'eau.

REMARQUE ! Risque de dommages. Les substances chimiques peuvent attaquer les pièces en plastique de l'appareil. N'utilisez aucun produit de nettoyage ou solvants.

- Maintenez propre la fente d'aération, le carter du moteur et les poignées de l'appareil. Utilisez pour cela un chiffon humide ou une brosse.

Maintenance

L'appareil ne demande aucune maintenance.

Stockage

Rangez toujours l'appareil et les accessoires dans un état :

- propre
- sec
- à l'abri de la poussière

- hors de portée des enfants
La température de stockage de la batterie et de l'appareil est comprise entre 0 °C et 45 °C. Évitez une chaleur ou un froid extrême pendant le stockage afin que la batterie ne perde pas en performance.

Ne stockez la batterie qu'à moitié chargée. Pendant un stockage prolongé, l'état de charge doit s'élever à 40-60 %.

Pendant une période de stockage prolongée, vérifiez tous les 3 mois environ l'état de charge de la batterie. Rechargez la batterie si nécessaire.

Recyclage/protection de l'environnement

Enlevez la batterie de l'appareil (voir *Démonter la batterie pour le recyclage*, p. 14) et veuillez recycler l'appareil, la batterie, les accessoires et l'emballage dans le respect de l'environnement.



Les appareils électriques ne doivent pas être jetés avec les déchets ménagers.

Le symbole de la poubelle sur roues barrée d'une croix signifie que ce produit ne doit pas être éliminé comme déchet municipal non trié à la fin de sa vie utile.

Directive 2012/19/UE sur les déchets d'équipements électriques et électroniques :

les consommateurs sont légalement tenus de recycler, dans le respect de l'environnement, les équipements électriques et électroniques arrivés en fin de vie. Cela permet de garantir une valorisation écologique et respectueuse des ressources.

Suivant la transposition en droit national, vous pouvez disposer des possibilités suivantes :

- Restitution à un point de vente,
- Restitution à un point de collecte officiel,
- Renvoi au fabricant / au distributeur.

Ne sont pas concernés les accessoires qui accompagnent les appareils usagés et les moyens auxiliaires sans composants électriques.

Instructions pour le recyclage des batteries



La batterie ne doit pas être jetée avec les déchets ménagers, dans le feu (risque d'explosion) ou dans l'eau. Les batteries endommagées présentent un risque pour l'environnement et pour votre santé en cas de fuites de vapeurs ou de liquides toxiques.

Éliminez les batteries selon les prescriptions locales. Des batteries défectueuses ou usées doivent être recyclées conformément à la directive 2006/66/CE. Veuillez déposer les batteries à un point de collecte pour batteries usagées, où elles seront recyclées écologiquement. Pour cela, veuillez vous adresser à la société de gestion des déchets de votre ville ou à notre centre de SAV. Jetez les batteries lorsqu'elles sont déchargées. Nous recommandons de recouvrir les bornes avec un adhésif afin d'éviter un court-circuit. N'ouvrez pas la batterie.

Démonter la batterie pour le recyclage

Outils nécessaires

- Tournevis cruciforme
- Pince coupante

Procédure

1. Dévissez à l'aide d'un tournevis adapté toutes les vis à tête cruciforme présentes sur le boîtier.
2. Retirez les vis et ouvrez le boîtier.
3. Sectionnez en premier le fil sur la borne négative (noir) à l'aide d'une pince coupante et ensuite celui sur la borne positive (rouge).
4. Retirez la sonde de température de la batterie en détachant l'adhésif (noir) et en sortant la sonde de température.
5. Retirez la batterie.

Recyclez la batterie conformément aux prescriptions locales.

Service

Garantie

Chère cliente, cher client, ce produit bénéficie d'une garantie de 3 ans, valable à compter de la date d'achat. En cas de manques constatés sur ce produit, vous disposez des droits légaux contre le vendeur du produit. Ces droits légaux ne sont pas limités par notre garantie présentée par la suite.

Conditions de garantie

Le délai de garantie débute avec la date d'achat. Veuillez conserver soigneusement le ticket de caisse original. En effet, ce document vous sera réclamé comme preuve d'achat. Si un défaut de matériel ou un défaut de fabrication se présente au cours des drei ans suivant la date d'achat de ce produit, nous réparons gratuitement ou remplaçons ce produit – selon notre choix. Cette garantie suppose que l'appareil défectueux et le justificatif d'achat (ticket de caisse) nous soient présentés durant cette délai de trois ans et que la nature du

manque et la manière dont celui-ci est apparu soient explicités par écrit dans un bref courrier.

Si le défaut est couvert par notre garantie, le produit vous sera retourné, réparé ou remplacé par un neuf. Aucune nouvelle délai de garantie ne débute à la date de la réparation ou de l'échange du produit.

Durée de garantie et demande légale en dommages-intérêts

La durée de garantie n'est pas prolongée par la garantie. Ce point s'applique aussi aux pièces remplacées et réparées. Les dommages et les manques éventuellement constatés dès l'achat doivent immédiatement être signalés après le déballage. A l'expiration du délai de garantie les réparations occasionnelles sont à la charge de l'acheteur.

Volume de la garantie

L'appareil a été fabriqué avec soin, selon de sévères directives de qualité et il a été entièrement contrôlé avant la livraison.

La garantie s'applique aux défauts de matériel ou aux défauts de fabrication. Cette garantie ne s'étend pas aux parties du produit qui sont exposées à une usure normale et peuvent être donc considérées comme des pièces d'usure (par ex. capacité de batterie) ou pour des dommages affectant les parties fragiles (par ex. interrupteur).

Cette garantie est nulle si l'appareil a été endommagé, mal utilisé ou non entretenu. Il en va de même pour des dommages provoqués par l'eau, le gel, la foudre ou le feu ou un transport inadapté. Il en va de même pour des dommages provoqués par l'eau, le gel, la foudre ou le feu ou un transport inadapté. Pour une utilisation appropriée du produit, il faut impé-

rativement respecter toutes les instructions citées dans le manuel de l'opérateur. Les actions et les domaines d'utilisation déconseillés dans la notice d'utilisation ou vis-à-vis desquels une mise en garde est émise, doivent absolument être évités.

L'appareil est destiné à un usage privé uniquement et non à un usage commercial. La garantie est nulle en cas de mauvaise utilisation et de manipulation inappropriée, d'usage de la force et d'interventions qui n'ont pas été effectuées par notre centre de service agréé.

Marche à suivre dans le cas de garantie

Pour garantir un traitement rapide de votre demande, veuillez suivre les instructions suivantes :

- Tenez vous prêt à présenter, sur demande, le ticket de caisse et le numéro d'article (IAN 458676_2401) comme preuve d'achat.
- Vous trouverez le numéro d'article sur la plaque signalétique du produit, d'une gravure sur le produit, de la page de titre du mode d'emploi (en bas à gauche) ou sur l'autocollant au dos ou en dessous du produit.
- Si des erreurs de fonctionnement ou d'autres défauts apparaissent, contactez d'abord le centre de service désigné ci-dessous par **téléphone** ou utilisez notre **formulaire de contact**, que vous trouverez sur parkside-diy.com dans la catégorie **Service**.
- En cas de produit défectueux vous pouvez, après contact avec notre service clients, envoyer le produit, franco de port à l'adresse de service après-vente indiquée, accompagné du justificatif d'achat (ticket

de caisse) et en indiquant quelle est la nature du défaut et quand celui-ci s'est produit. Pour éviter des problèmes d'acceptation et des frais supplémentaires, utilisez absolument seulement l'adresse qui vous est donnée. Assurez-vous que l'expédition ne se fait pas en port dû, comme marchandises encombrantes, envoi express ou autre taxe spéciale. Veuillez renvoyer l'appareil, y compris tous les accessoires livrés lors de l'achat et prenez toute mesure pour avoir un emballage de transport suffisamment sûr.



Sur le site parkside-diy.com, vous pouvez consulter et télécharger ce manuel et bien d'autres. Ce QR code vous permet d'accéder directement au site parkside-diy.com. Sélectionnez votre pays et recherchez les modes d'emploi à l'aide du masque de recherche. En saisissant la référence produit (IAN) 458676_2401, vous pourrez ouvrir votre mode d'emploi.

Service de réparation

Pour les réparations **ne relevant pas de la garantie**, adressez-vous au Centre de SAV. Il vous établira volontiers un devis.

- Nous pouvons traiter uniquement les appareils qui ont été expédiés

avec un emballage et un affranchissement suffisants.

Remarque : Veuillez envoyer votre appareil nettoyé en indiquant le défaut à l'adresse connue du Centre de SAV.

- Ne seront pas acceptés les appareils envoyés en port dû ainsi que les appareils envoyés comme produits encombrants, en express ou par tout autre mode de transport spécial.
- Nous recyclons gratuitement vos appareils défectueux que vous nous renvoyez.

Service-Center

FR **Service France**
Tel.: 0800 907612
Formulaire de contact à
parkside-diy.com
IAN 458676_2401

BE **Service Belgique**
Tel.: 0800 12614
Formulaire de contact à
parkside-diy.com
IAN 458676_2401

Importateur

Veillez noter que l'adresse suivante n'est pas une adresse de service après-vente. Contactez d'abord le Centre de SAV cité ci-dessus.

Grizzly Tools GmbH & Co. KG
Stockstädter Str. 20
63762 GroBostheim
ALLEMAGNE
www.grizzlytools.de

Pièces de rechange et accessoires

Vous obtiendrez des pièces de rechange et accessoires à l'adresse www.grizzlytools.shop.

En cas de problèmes lors de la passation de votre commande, contactez-nous via notre boutique en ligne. Pour toute autre question, adressez-vous au *Service-Center*, p. 17.

Pos. n°	Désignation	N° de commande
11, 2	Support (inclus 5× Embout de vissage)	91103180
14	Sac de rangement	91103181
13	Porte-embouts magnétique	91103182
12	Bloc d'alimentation (5 V/2,1 A), Câble de recharge USB-C (EU)	80001043
12	Bloc d'alimentation (5 V/2,1 A), Câble de recharge USB-C (UK)	80001044

Traduction de la déclaration CE de conformité originale

Produit: **Visseuse sans fil à embouts interchangeables**

Modèle: **Rapidfire 2.2**

Número de serie: 000001-240000

L'objet de la déclaration décrit ci-dessus est conforme à la législation d'harmonisation de l'Union applicable:

2006/42/EC • 2014/30/EU • 2011/65/EU & (EU) 2015/863 • (EU) 2023/1542

L'objet de la déclaration décrit ci-dessus est conforme à la directive 2011/65/EU du Parlement européen et du Conseil du 8 juin 2011 relative à la limitation de l'utilisation de certaines substances dangereuses dans les équipements électriques et électroniques.

Pour assurer la conformité, les normes harmonisées et les normes et réglementations nationales suivantes ont été appliquées :

**EN 62841-1:2015 • EN 62841-2-2:2014 • EN IEC 63000:2018
EN IEC 55014-1:2021 • EN IEC 55014-2:2021
• IEC 62471:2006 • EN 62471:2008
EN IEC 61000-3-2:2019/A1:2021 • EN 61000-3-3:2013/A2:2021
IEC 62133-2:2017 • IEC 62133-2:2017/AMD1:2021**

La présente déclaration de conformité est établie sous la seule responsabilité du fabricant:

CE Grizzly Tools GmbH & Co. KG
Stockstädter Str. 20
63762 Großostheim
ALLEMAGNE
01.07.2024



Christian Frank
Mandataire de documentation

Inhoudsopgave

Inleiding..... 19
 Reglementair gebruik..... 19
 Inhoud van het pakket/accessoires..... 20
 Overzicht..... 20
 Functiebeschrijving..... 20
 Technische gegevens..... 20

Veiligheidsaanwijzingen.....21
 Betekenis van de veiligheidsaanwijzingen.....21
 Pictogrammen en symbolen..... 21
 Algemene veiligheidswaarschuwingen voor elektrisch gereedschap..... 22
 Veiligheidsinstructies voor schroevendraaiers..... 25
 Veiligheidsinstructies voor apparaten met ingebouwde oplaadbare accu..... 25
 Restriscio's..... 25

Vorbereiding.....26
 Verwijder de transportbeveiliging..... 26
 Bedieningselementen..... 26
 Inzetgereedschap plaatsen en verwijderen..... 26
 Laadstatus van de accu controleren..... 26
 Accu opladen..... 27

Bedrijf..... 27
 In- en uitschakelen..... 27

Transport..... 28

Reiniging, onderhoud en opslag..... 28
 Reiniging..... 28
 Onderhoud..... 28
 Opslag..... 28

Afvoeren/milieubescherming..... 28
 Demonteer de accu voor verwijdering..... 29

Service.....29
 Garantie..... 29

Reparatie-service..... 31
 Service-Center..... 31
 Importeur..... 31

Reserveonderdelen en accessoires..... 32

Vertaling van de originele EG-conformiteits-verklaring..... 32

Explosietekening..... 49

Inleiding

Hartelijk gefeliciteerd met de aankoop van uw nieuwe draadloze verwisselbare bitschroevendraaier (hierna "apparaat" of "elektrisch gereedschap" genoemd).

U hebt voor een hoogwaardig product gekozen. Dit apparaat werd tijdens de productie op kwaliteit gecontroleerd en aan een eindcontrole onderworpen. Een goede werking van uw apparaat is daarom gegarandeerd.



Deze gebruiksaanwijzing maakt deel uit van dit apparaat. Ze bevat belangrijke instructies over de veiligheid, het gebruik en de afvoer van het apparaat. Lees zorgvuldig de gebruiksaanwijzing. Maak u vertrouwd met de bedieningselementen en het juiste gebruik van het apparaat. Gebruik het apparaat alleen zoals beschreven en alleen voor de vermelde doeleinden. Bewaar de gebruiksaanwijzing zorgvuldig en geef alle documentatie mee wanneer u het apparaat aan derden doorgeeft.

Reglementair gebruik

Het apparaat is uitsluitend bedoeld voor het volgende gebruik:

- Indraaien en losmaken van schroeven

Bedrijf alleen in droge ruimten.

Elk ander gebruik dat in deze handleiding niet expliciet wordt toegestaan, kan leiden tot schade aan het apparaat en kan een ernstig risico voor de gebruiker inhouden. De bediener of gebruiker van het apparaat is verantwoordelijk voor letsel- of materiële schade aan derde partijen of hun eigendom. Het apparaat is bedoeld voor huishoudelijk gebruik. Het is niet ontworpen voor continu commercieel gebruik. Bij commercieel gebruik vervalt de garantie. De fabrikant is niet aansprakelijk voor schade die voortvloeit uit oneigenlijk gebruik of uit een foute bediening.

Inhoud van het pakket/ accessoires






Pak het apparaat uit en controleer de inhoud van het pakket.

Voer het verpakkingsmateriaal af zoals reglementair voorgeschreven.

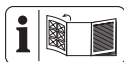
- Accu schroefmachine met bitwisselhouder
- USB-C-oplaadkabel
- 14x Schroefbit, 25 mm
- Magnetische bithouder, 50 mm
- Opbergtas
- vertaling van de oorspronkelijke gebruiksaanwijzing

De voedingseenheid is niet bij de levering inbegrepen.

14 Bits:

Glief		SL	4, 5, 6
Kruis		PZ	1, 2, 3
Kruis		PH	1, 2, 3
Hexalobulair intern		T	15, 20, 25
Binnenzeskant		H	4, 5

Overzicht



De afbeeldingen van het apparaat bevinden zich op de uitvouwpagina vooraan.

- 1 Transportbeveiliging
 - 2 Schroefbit
 - 3 Bithouder
 - 4 Slede
 - 5 Laadstatusindicator
 - 6 Handgreep (geïsoleerd greepvlak)
 - 7 Laadbus (niet zichtbaar)
 - 8 Led-werklicht
 - 9 Draairichtingsschakelaar
 - 10 Aan-/uitknop
 - 11 Houder (inclusief 5x Schroefbit)
 - 12 USB-C-oplaadkabel
 - 13 Magnetische bithouder
 - 14 Opbergtas
- Fig. B**
- 15 Bitwisseltrommel

Functiebeschrijving

De accu-schroevendraaier met uitwisselbare bits met rechts-/linksloop beschikt over een cilinder met uitwisselbare bits (bezet met 9 bits van 25 mm), een zeskant-bithouder en een led-bedrijfslicht.

De werking van de verschillende bedieningselementen is hieronder beschreven.

Technische gegevens

Accu schroefmachine met bitwisselhouder Rapidfire 2.2
 Nominale spanning U 4 V =
 Laadspanning 5 V =
 Laadstroom 2,1 A
 Stationair toerental n_0 200 min⁻¹
 Max. draaimoment 7 Nm

Gewicht (inclusief 9× Schroefbit)
≈0,52 kg
 Geluidsdrukkniveau (L_{pA})
65,5 dB; $K_{pA}=3$ dB
 Geluidsvermogeniveau (L_{WA})
76,5 dB; $K_{WA}=3$ dB
 Trilling (a_h) 0,502 m/s²; $K=1,5$ m/s²
 Accu Li-ion
 Aantal accucellen 1
 Capaciteit 2,0 Ah
 Laadtijd (min.) 60 min *
 Temperatuur ≤ 50 °C
 – Laadproces 4 – 40 °C
 – Bedrijf –20 – 50 °C
 – Opslag 0 – 45 °C

* Alleen in combinatie met de in de online shop verkrijgbare voedings-eenheid.

Voedingseenheid: *Reserveonderdelen en accessoires, Pag. 32*

De geluids- en trilwaarden zijn vast-gesteld in overeenstemming met de normen en bepalingen die in de conformiteitsverklaring zijn vermeld.

De vermelde totale trillingswaarden en geluidsemisiewaarden zijn geme-ten volgens een genormeerde test-procedure en kunnen worden ge-bruikt om een elektrisch gereedschap met een ander gereedschap te ver-gelijken. De vermelde totale trillings-waarden en geluidsemisiewaarden kunnen ook worden gebruikt voor een voorlopige inschatting van de belas-ting.

▲ WAARSCHUWING! Trillingen en geluidsemisies tijdens het feitelijke gebruik van het elektrische apparaat kunnen afwijken van de opgegeven waarde, afhankelijk van de manier waarop het apparaat wordt gebruikt. Probeer de belasting door trillingen zo gering mogelijk te houden. Voorbeeld van maatregelen om de trillingsbelas-

ting te verminderen, is de beperking van de werkuren. Houd daarbij reke-ning met alle fasen van de bedrijfscy-clus (bijvoorbeeld ook periodes wan-neer het elektrische gereedschap is uitgeschakeld en periodes wanneer het weliswaar is ingeschakeld maar zonder belasting draait).

Veiligheidsaan-wijzingen

Dit gedeelte behandelt de basisveiligheidsmaatregelen bij het gebruik van het apparaat.

Betekenis van de veiligheidsaanwijzingen

▲ GEVAAR! Als u deze veiligheids-aanwijzing niet volgt, gebeurt er een ongeval. Het gevolg is ernstig licha-melijk letsel of de dood.

▲ WAARSCHUWING! Als u deze vei-ligheidsaanwijzing niet volgt, gebeurt er eventueel een ongeval. Het gevolg is eventueel ernstig lichamenlijk letsel of de dood.

▲ VOORZICHTIG! Als u deze veiligheidsaanwijzing niet volgt, gebeurt er een ongeval. Het gevolg is eventueel lichte of matig lichamenlijk letsel.

AANWIJZING! Als u deze veiligheids-aanwijzing niet volgt, gebeurt er een ongeval. Het gevolg is eventueel ma-teriële schade.

Pictogrammen en symbolen

Pictogrammen op het apparaat



Lees de gebruiksaanwijzing



Geef het apparaat met ingebouwde accu nooit met het gewone huisvuil mee.

Pictogrammen in de gebruiksaanwijzing



Let op!

Algemene veiligheidswaarschuwingen voor elektrisch gereedschap

▲ WAARSCHUWING! Lees alle veiligheidswaarschuwingen, instructies, illustraties en specificaties bij dit elektrische gereedschap. Volgt u niet alle onderstaande instructies, dan kan dit leiden tot elektrische schok, brand en/of ernstig letsel. **Bewaar alle waarschuwingen en instructies voor toekomstige naslag.**

De term „elektrisch gereedschap” in de waarschuwingen verwijst naar uw op netstroom aangedreven elektrische gereedschap (met netsnoer) of uw accu-aangedreven elektrische gereedschap (zonder netsnoer).

1. VEILIGE WERKPLEK

- a) **Houd uw werkplek schoon en goed verlicht.** Rommelige of donkere werkplekken leiden tot ongevallen.
- b) **Gebruik geen elektrische gereedschappen in omgevingen met ontploffingsgevaar, bijvoorbeeld als ontvlambare vloeistoffen, gassen of stof aanwezig is.** Elektrische gereedschappen produceren vonken, die het stof of de dampen kunnen doen ontbranden.
- c) **Houd kinderen en omstanders op een afstand terwijl u met een elektrisch gereedschap werkt.** Wordt u afgeleid, dan zou u de controle over het gereedschap kunnen verliezen.

2. ELEKTRISCHE VEILIGHEID

- a) **De stekker van het elektrische gereedschap moet overeenko-**

men met het stopcontact. Breng nooit modificaties aan de stekker aan. Gebruik bij geaarde (geïsoleerde) elektrische gereedschappen nooit een adapterstekker. Ongewijzigde stekkers en passende stopcontacten reduceren het risico op elektrische schok.

- b) **Voorkom lichamelijk contact met geaarde of geïsoleerde oppervlakken zoals leidingen, radiatoren, fornuizen en koelkasten.** Er bestaat een verhoogd risico op elektrische schok als uw lichaam geaard of geïsoleerd is.
- c) **Stel elektrische gereedschappen niet bloot aan regen of natte omgevingen.** Indringend water in een elektrisch gereedschap verhoogt het risico op elektrische schok.
- d) **Gebruik het netsnoer niet voor oneigenlijke doelen. Gebruik het netsnoer niet om het elektrische gereedschap te dragen of te trekken of om de stekker uit het stopcontact te halen. Houd het netsnoer uit de buurt van warmte, olie, scherpe randen of bewegende delen.** Beschadigde of warrige netsnoeren verhogen het risico op elektrische schok.
- e) **Werk u buitenshuis met het elektrische gereedschap, gebruik dan een verlengkabel die geschikt is voor gebruik buitenshuis.** Het gebruik van een verlengkabel voor buitenshuis reduceert het risico op elektrische schok.
- f) **Als u alsnog een elektrisch gereedschap op een vochtige locatie moet gebruiken, gebruik dan een stroomvoorziening met aardlekschakelaar.** Het gebruik van een aardlekschakelaar re-

duceert het risico op elektrische schok.

3. PERSOONLIJKE VEILIGHEID

- a) **Blijf alert, kijk uit wat u doet en gebruik uw gezond verstand bij het bedienen van een elektrisch gereedschap. Gebruik een elektrisch gereedschap niet als u moe bent of onder de invloed bent van drugs, alcohol of medicijnen.** Eén moment van onoplettendheid kan bij het gebruik van elektrisch gereedschap leiden tot ernstig letsel.
- b) **Gebruik persoonlijke beschermingsmiddelen. Draag altijd oogbescherming.** Het gebruik van voor de omstandigheden passende beschermingsmiddelen zoals stofmaskers, antislipschoenen, veiligheidshelmen of oorbeschermers reduceert het risico op letsels.
- c) **Voorkom onbedoelde inschakeling. Zorg ervoor dat de schakelaar op de uit-stand staat voordat u het gereedschap aansluit op de netstroom en/of op het accupack en voordat u het op-pakt of wegdraagt.** Het dragen van elektrisch gereedschap met uw vinger op de schakelaar of het onder stroom zetten van elektrisch gereedschap waarvan de schakelaar aanstaat, is vragen om ongelukken.
- d) **Verwijder eventuele stel- of moersleutels voordat u het elektrische gereedschap inschakelt.** Een achtergelaten moer- of stel-sleutel op een draaiend onderdeel van het elektrische gereedschap kan leiden tot letsel.
- e) **Strek u niet te ver uit. Blijf op elk moment stevig staan en bewaar uw evenwicht.** Zo hebt u in onver-

wachte situaties betere controle over het elektrische gereedschap.

- f) **Draag gepaste kleding. Draag geen losse kleding of sieraden. Houd uw haren en kleding uit de buurt van bewegende delen.** Losse kleding, losse juwelen of lange haren kunnen verstrikt raken in bewegende delen.
 - g) **Als het gereedschap is voorzien voor de aansluiting van stofafzuig- en stofopvangsystemen, zorg er dan voor dat die aangesloten zijn en correct worden gebruikt.** Het gebruik van stofopvangsystemen kan stofgerelateerde risico's reduceren.
 - h) **Ook al hebt u reeds veel ervaring met het gereedschap, laat nooit uw waakzaamheid zakken en negeer nooit de veiligheidsprincipes van het gereedschap.** Eén onachtzame beweging kan in een fractie van een seconde leiden tot ernstig letsel.
- ### 4. GEBRUIK EN ONDERHOUD VAN ELEKTRISCH GEREEDSCHAP
- a) **Forceer het elektrische gereedschap niet. Gebruik het correcte elektrische gereedschap voor uw toepassing.** Het juiste elektrische gereedschap zal het werk beter en veiliger uitvoeren tegen de snelheid waarvoor het was bedoeld.
 - b) **Gebruik het elektrische gereedschap niet als de aan-/uitknop niet vlot schakelt.** Een elektrisch gereedschap dat niet met de schakelaar kan worden beheerst, is gevaarlijk en moet worden vervangen.
 - c) **Haal de stekker uit het stopcontact en/of haal het accupack, indien verwijderbaar, uit het elektrische gereedschap voordat u**

- enige aanpassingen aan het gereedschap uitvoert, toebehoren verwisselt of het elektrische gereedschap opbergt.** Dergelijke preventieve veiligheidsmaatregelen reduceren het risico op onbedoelde inschakeling van het elektrische gereedschap.
- d) **Berg niet-gebruikte elektrische gereedschappen op buiten het bereik van kinderen, en laat personen die niet bekend zijn met het elektrische gereedschap of met deze instructies, niet werken met het elektrische gereedschap.** In de handen van onopgeleide gebruikers kunnen elektrische gereedschappen erg gevaarlijk zijn.
- e) **Onderhoud elektrische gereedschappen en de toebehoren ervan. Controleer ze op verkeerde uitgelijnde of vastklemmen- de bewegende delen, kapotte onderdelen en andere omstandigheden die de werking van het elektrische gereedschap kunnen aantasten. Laat in geval van schade het elektrische gereedschap repareren voordat u het gebruikt.** Veel ongevallen worden veroorzaakt door slecht onderhouden elektrische gereedschappen.
- f) **Houd alle snijgereedschap scherp en schoon.** Goed onderhouden snijgereedschappen met scherpe snijkanten blijven minder vaak geklemd zitten en zijn vlotter te beheersen.
- g) **Gebruik de elektrische gereedschappen, toebehoren, bits en dergelijke overeenkomstig de instructies en houd rekening met de werkomstandigheden en de uit te voeren taak.** Het gebruik van elektrische gereedschappen voor andere taken dat de bedoelde taken, kan leiden tot een gevaarlijke situatie.
- h) **Houd de handgrepen en grijpvlakken droog, schoon en olie- en vetvrij.** Gladde handgrepen en grijpvlakken hinderen de veilige omgang en de controle over het gereedschap in onverwachte situaties.
5. **GEBRUIK EN ONDERHOUD VAN ACCU-GEREEDSCHAP**
- a) **Laad het gereedschap uitsluitend op met de door de fabrikant gespecificeerde lader.** Een lader die geschikt is voor het ene type accupack kan een brandrisico inhouden als hij voor een ander type accupack wordt gebruikt.
- b) **Gebruik elektrische gereedschappen alleen met de specifiek vermelde accupacks.** Het gebruik van andere accupacks kan leiden tot risico op letsel en brand.
- c) **Berg een ongebruikt accupack op uit de buurt van andere metalen voorwerpen zoals papierclips, munten, sleutels, spijkers, schroeven of andere kleine metalen voorwerpen die een verbinding kunnen maken van het ene contact naar het andere.** Een kortsluiting van de accucontacten kan leiden tot brandwonden of brand.
- d) **Bij verkeerd gebruik kan er een vloeistof uit de accu vloeien; voorkom aanraking. Komt u onbedoeld met de vloeistof in aanraking, spoel dan met water. Raakt de vloeistof in de ogen, raadpleeg dan onmiddellijk een arts.** De lekkende vloeistof van de accu kan irritatie of brandwonden veroorzaken.

- e) **Gebruik geen accupack of gereedschap dat beschadigd of gemodificeerd is.** Beschadigde of gemodificeerde accu's kunnen onvoorspelbaar gedrag vertonen, met als gevolg brand, ontploffing of letselrisico.
 - f) **Stel een accupack of gereedschap niet bloot aan vuur of te hoge temperaturen.** Blootstelling aan vuur of temperaturen boven 130 °C kunnen leiden tot ontploffing.
 - g) **Volg alle laadinstructies en laad het accupack of het gereedschap niet op buiten het in de instructies vermelde temperatuurbereik.** Het verkeerd laden of laden bij temperaturen buiten het gespecificeerde bereik kan leiden tot schade aan de accu en hoger brandrisico.
6. **REPARATIES**
- a) **Laat uw elektrische gereedschap alleen repareren door een erkend technicus met behulp van identieke vervangingsdelen.** Dit verzekert dat de veiligheid van het elektrische gereedschap wordt behouden.
 - b) **Repareer beschadigde accupacks nooit zelf.** De reparatie van accupacks mag uitsluitend worden uitgevoerd door de fabrikant of door erkende reparatiediensten.

Veiligheidsinstructies voor schroevendraaiers

- **Houd het elektrische gereedschap vast bij geïsoleerde grijpvlakken, wanneer u een beweging uitvoert waarbij het bevestigingsmiddel in contact kan komen met verborgen bedrading.** Bevestigingsmiddelen die in contact komen met „onder stroom” staan-

de draden kunnen blootliggende metalen onderdelen van het elektrische gereedschap „onder stroom” zetten en de bediener een elektrische schok bezorgen.

Veiligheidsinstructies voor apparaten met ingebouwde oplaadbare accu

- **Stel het apparaat niet langdurig bloot aan sterk zonlicht. Plaats het toestel niet op verwarmingsradiatoren.** Hitte schaadt de accu. Er bestaat ontploffingsgevaar.
- **Laat een verwarmd apparaat afkoelen voordat u het oplaadt.**
- **Open het apparaat alleen om de batterij definitief te verwijderen voordat u het afvoert. Voorkom mechanische schade aan de accu.** Er bestaat een risico op kortsluiting. Er kunnen dampen vrijkomen die irriterend zijn voor de luchtwegen. Zorg voor frisse lucht. Zoek medische hulp als u problemen heeft.

Restrisico's

Ook wanneer u dit elektrische werktuig volgens de voorschriften gebruikt, blijven er risico's bestaan. De volgende risico's kunnen optreden als gevolg van de constructie en de uitvoering van dit elektrische gereedschap:

- Gehoorschade indien geen passende gehoorbescherming wordt gedragen.
- Schade aan de gezondheid als gevolg van trillingen van hand en arm als het apparaat gedurende lange tijd wordt gebruikt of niet naar behoren wordt bewogen en onderhouden.
- Snijwonden

▲ WAARSCHUWING! Gevaar door elektromagnetisch veld dat wordt genereerd tijdens het bedrijf van het apparaat. Dit veld kan onder bepaalde omstandigheden actieve of passieve medische implantaten negatief beïnvloeden. Om het risico op ernstige of dodelijke letsels te reduceren, adviseren wij personen met medische implantaten om hun arts en de fabrikant van het medische implantaat te raadplegen voordat zij het apparaat bedienen.

Vorbereiding

Verwijder de transportbeveiliging

Verwijder de transportbeveiliging vóór de eerste inbedrijfstelling (1):

1. Klap de transportbeveiliging uit.
2. Verwijder de transportbeveiliging van de bithouder (3).

Bedieningselementen

Maak u vóór het eerste gebruik van het apparaat vertrouwd met de bedieningselementen van het apparaat.

- **Draairichtingsschakelaar (9)**
AANWIJZING! Bedien de draairichtingsschakelaar alleen als het apparaat stilstaat!
Draairichting van de schakelaar van achteren gezien:
 - **Draairichting linksom:** Druk links op de draairichtingsschakelaar.
 - **Draairichting rechtsom:** Druk rechts op de draairichtingsschakelaar.
 - **Middenstand:** Zet de draairichtingsschakelaar in de middenstand om het apparaat tegen inschakelen te beveiligen.

- **Aan-/uitknop (10)**
 - Inschakelen: Drukken
 - Uitschakelen: Loslaten

Inzetgereedschap plaatsen en verwijderen

Mogelijke inzetgereedschappen zijn

- Schroefbit (2)
- Magnetische bithouder (13)

Bit kiezen uit de bitwisseltrommel (Fig. B)

▲ VOORZICHTIG! Risico op letsel door beknelling. Grijp de slede uitsluitend aan de zijkant vast.

1. Schuif de slede (4) naar voren.
2. Draai de bitwisseltrommel (15). De gewenste schroefbit (2) zit bovenop en ligt in lijn met de bithouder (3).
De bitwisseltrommel klikt hoorbaar vast.
3. Duw de slede weer naar achter.
De gekozen schroefbit wordt automatisch vastgezet in de bithouder.

Schroefbit plaatsen

1. Steek een geschikt inzetgereedschap tot aan de aanslag in de bithouder. (3).
Door de geleiding en de magnetische houder zit de bit vast.

Schroefbit uitnemen

1. Om te verwijderen, trekt u het inzetgereedschap uit de bithouder (3).

Laadstatus van de accu controleren

1. Druk op de aan-/uitknop (10).
De leds van de laadstatusindicator (5) geven het laadniveau van de accu aan.

Leds	Betekenis
3 leds branden (rood, geel, groen)	Accu geladen
2 leds branden (rood, geel)	Accu gedeeltelijk geladen
1 led brandt (rood)	Laadtoestand laag
1 led knippert (rood)	Accu moet worden opgeladen De laadtoestand is minder dan 10%.

2. Laad de accu op als de rode led van de laadstatusindicator knippert.

Accu opladen

▲ VOORZICHTIG! Gevaar voor letsel door lekkende elektrolytoplossing. Stel de accu niet bloot aan extreme omstandigheden zoals hitte en schokken. Spoel bij contact met de ogen of huid de desbetreffende plek met water of neutralisator en raadpleeg een arts.

▲ WAARSCHUWING! Gevaar voor letsel door elektrische schokken. Laad de accu uitsluitend in droge ruimtes op.
AANWIJZING! Laad het apparaat alleen op met de voedingseenheid (*Reserveonderdelen en accessoires, Pag. 32*) die u van ons hebt gekregen.

Instructies

- Het apparaat mag uitsluitend worden gevoed met SELV (Safety Extra Low Voltage, veiligheidslaagspanning), zoals aangegeven op het apparaat.
- Laad de accu op vóór het eerste gebruik.
- Neem de geldende veiligheidsaanwijzingen en de voorschriften en

instructies voor milieubescherming in acht.

- Defecten veroorzaakt door ondeskundig gebruik vallen niet onder de garantie.

Procedure (Fig. A)

1. Sluit de USB-C oplaadkabel (12) aan op een voedingseenheid.
2. Steek de USB-C oplaadkabel op de laadbus (7) van het apparaat.
3. Verbind de voedingseenheid met een contactdoos.
4. Koppel de voedingseenheid los van het lichtnet nadat het opladen is voltooid.

groen	geel	rood	Betekenis
—	—	brandt	Accu wordt geladen
—	brandt	brandt	Accu gedeeltelijk geladen
brandt	brandt	brandt	Accu is volledig geladen
—	knippert	—	accu oververhit

Bedrijf

In- en uitschakelen

Inschakelen

1. Kies met de draairichtingsschakelaar (9) een draairichting.
2. Druk en houd de aan-/uitschakelaar ingedrukt (10).
De led-werkklamp (8) licht op.

Uitschakelen

1. Laat de aan-/uitschakelaar (10) los.
2. Wacht tot het elektrische werktuig tot stilstand is gekomen alvorens het weg te leggen.
3. Tijdens werkpauses: Zet de draairichtingsschakelaar (9) in het midden. Deze voorzorgsmaatregel voorkomt een onverwachte, on-

gewenste start van het elektrische gereedschap.

De led-werklamp (8) kan nog steeds worden gebruikt wanneer de inschakelblokkering actief is. Druk hiervoor op de aan/uit-schakelaar.

Transport

Aanwijzingen voor het transport van het apparaat:

- Schakel het apparaat uit. Verzeker u ervan dat alle bewegende delen volledig tot stilstand zijn gekomen.
- Draag het apparaat altijd aan de handgreep (6) of gebruik de meegeleverde opbergtas (14).

Reiniging, onderhoud en opslag

Laat reparatiewerkzaamheden en onderhoud, die niet zijn beschreven in deze handleiding, uitvoeren door een gespecialiseerd service-center. Gebruik uitsluitend originele onderdelen.

Reiniging

▲ WAARSCHUWING! Elektrische schok! Spuit het apparaat nooit schoon met water.

AANWIJZING! Beschadigingsgevaar. Chemische substanties kunnen de plastieke delen van het apparaat aantasten. Gebruik geen reinigings- of oplosmiddelen.

- Houd ventilatiesleuven, de motorbehuizing en grepen van het apparaat schoon. Gebruik daartoe een vochtige doek of een borstel.

Onderhoud

Het apparaat is onderhoudsvrij.

Opslag

Sla het apparaat en accessoires steeds als volgt op:

- zuiver
- droog
- beschermt tegen stof
- buiten het bereik van kinderen

De opslagtemperatuur voor de accu en het apparaat bedraagt tussen 0 °C en 45 °C. Vermijd extreme koude of hitte tijdens de opslag, om een aantasting van de werking van de accu te voorkomen.

Bewaar de accu in halfgeladen toestand. Tijdens langdurige opslag moet de laadtoestand 40-60% zijn. Controleer bij langdurige opslag het laadniveau van de accu ongeveer elke 3 maanden. Laad de accu indien nodig op.

Afvoeren/milieubescherming

Haal de accu uit het apparaat (zie *Demonteer de accu voor verwijdering*, Pag. 29) en breng het apparaat, de accu, de accessoires en de verpakking naar een milieuvriendelijk recyclingcentrum.



Elektrische apparaten horen niet bij het huisvuil.

Het symbool van de doorkruiste verwijdbare afvalbak betekent dat dit product aan het einde van zijn levensduur niet als ongesorteerd stedelijk afval mag worden verwijderd.

Richtlijn 2012/19/EU betreffende afgedankte elektrische en elektronische apparatuur:

Consumenten zijn wettelijk verplicht elektrische en elektronische apparatuur aan het eind van de levensduur

op milieuvriendelijke wijze te recyclen. Op die manier wordt milieuvriendelijke en grondstofbesparende recycling gewaarborgd.

Afhankelijk van de omzetting in nationaal recht, hebt u de volgende mogelijkheden:

- retourneren naar een verkooppunt,
- aan een officieel inzamelpunt inleveren,
- retourneren naar de fabrikant/distributeur.

Dit is niet van toepassing op accessoires die bij oude apparaten zijn gevoegd en hulpmiddelen zonder elektrische bestanddelen.

Afvoerinstructies voor accu's



Werp de accu niet bij het huisvuil, in het vuur (ontploffingsgevaar) of in het water. Beschadigde accu's kunnen het milieu en uw gezondheid schaden als er giftige dampen of vloeistoffen ontsnappen.

Voer accu's af volgens de plaatselijke voorschriften. Defecte of gebruikte accu's moeten volgens richtlijn 2006/66/EG gerecycled worden. Breng accu's binnen bij een inzamelpunt voor oude accu's, waar ze voor milieuvriendelijke recyclage worden verwerkt. Vraag hiervoor raad bij uw plaatselijke afvalmaatschappij of bij ons servicecenter. Voer accu's in ontladen toestand af. We raden aan om de polen af te dekken met tape ter bescherming tegen kortsluiting. Open de accu niet.

Demonteer de accu voor verwijdering

Benodigde gereedschappen

- Kruiskopschroevendraaier
- Zijkniptang

Procedure

1. Gebruik een geschikte schroevendraaier om alle kruiskopschroeven op de behuizing los te draaien.
2. Verwijder de schroeven en open de behuizing.
3. Gebruik een zijkniptang om de draad eerst bij de minpool (zwart) en daarna bij de pluspool (rood) door te knippen.
4. Verwijder de temperatuursensor van de accu door het plakband (zwart) los te maken en de temperatuursensor eruit te trekken.
5. Verwijder de accu.

Voer de accu af volgens de plaatselijke voorschriften.

Service

Garantie

Beste klant,

U krijgt op dit product een garantie van 3 jaar vanaf datum van aankoop. In geval van defecten aan dit product hebt u tegenover de verkoper van het product wettelijke rechten. Deze wettelijke rechten worden door de onderstaande garantie niet beperkt.

Garantievoorwaarden

De garantietermijn begint bij de koopdatum. Gelieve de originele kasbon goed te bewaren. Dit document is vereist als aankoopbewijs. Als een materiaal- of fabricagefout optreedt binnen drie jaar na de aankoopdatum van dit product, zullen wij – naar eigen goeddunken – het product gratis voor u repareren of vervangen. Deze garatieservice vereist dat het defecte product en het aankoopbewijs (kasbon) binnen de periode van drie jaar worden overlegd en een schriftelijk kort wordt beschreven wat het

defect us en wanneer het zich heeft voorgedaan.

Als het defect onder onze garantie valt, krijgt u het gerepareerde of een nieuw product terug. Na reparatie of vervanging van het product begint geen nieuwe garantietermijn.

Garantietermijn en wettelijke claims voor gebreken

De garantie verlengt de garantietermijn niet. Dit geldt ook voor vervangen en gerepareerde onderdelen. Eventuele bij aankoop reeds aanwezige beschadigingen of gebreken dienen direct na het uitpakken te worden gemeld. Voor reparaties na afloop van de garantietermijn worden kosten in rekening gebracht.

Omvang van de garantie

Het product is zorgvuldig geproduceerd volgens strenge kwaliteitsrichtlijnen en grondig getest voor levering. De garantie is van toepassing op materiaal- of fabricagefouten. Deze garantie dekt geen productonderdelen die onderhevig zijn aan normale slijtage en daarom kunnen worden beschouwd als slijtageonderdelen (bijv. accucapaciteit) of schade aan breekbare onderdelen (bijv. Schakelaar). Deze garantie vervalt indien het product beschadigd, verkeerd gebruikt of niet onderhouden is. Evenzo voor schade veroorzaakt door water, vorst, bliksem en vuur of verkeerd transport. Voor een goed gebruik van het product moeten alle aanwijzingen in de gebruiksaanwijzing strikt worden opgevolgd. Gebruiken en handelingen die in de gebruiksaanwijzing worden afgeraden of waartegen worden gewaarschuwd, moeten ten allen tijde worden vermeden.

Het product is uitsluitend bedoeld voor privégebruik en niet voor commercieel gebruik. De garantie vervalt

bij misbruik en onoordeelkundig gebruik, het gebruik van geweld en ingrepen die niet door ons geautoriseerde servicefiliaal zijn uitgevoerd.

Verwerking bij garantie

Om ervoor te zorgen dat uw verzoek snel wordt verwerkt, volgt u de onderstaande instructies:

- Houd voor alle vragen de kassabon en het artikelnummer (IAN 458676_2401) bij de hand als bewijs van aankoop.
- Raadpleeg het typeplaatje op het product, een gravure op het product, de titelpagina van de gebruiksaanwijzing (links onder) of de sticker op de achterkant of onderkant van het product voor het artikelnummer.
- Neem bij functiestoringen of andere defecten eerst **telefonisch** of gebruik ons **contactformulier** dat u kunt vinden op parkside-diy.com in de categorie **Service** contact op met het hieronder genoemde servicecentrum.
- Als een product als defect is geregistreerd, kunt u het na overleg met ons Servicecentrum franco opsturen naar het serviceadres dat u is opgegeven, met bijvoeging van het aankoopbewijs (kassabon) en onder vermelding van wat het defect is en wanneer het defect is opgetreden. Om acceptatieproblemen en extra kosten te voorkomen, is het absoluut noodzakelijk dat u alleen het aan u opgegeven adres gebruikt. Zorg ervoor dat de zending geen vrachtvervoer is, per volumineuze goederen, expres of andere speciale vracht. Verzend het product inclusief alle toebehoren die bij de aankoop zijn geleverd en zorg ervoor dat de verpakking voldoende stevig is voor transport.



U kunt deze en vele andere hand-leidingen bekijken en downloaden op *parkside-diy.com*. Deze QR-code brengt u rechtstreeks naar *parkside-diy.com*. Selecteer uw land en gebruik het zoekmasker om de gebruiksaanwijzing te zoeken. U kunt uw gebruiksaanwijzing openen door het artikelnummer (IAN) 458676_2401 in te voeren.

Reparatie-service

Neem contact op met het servicecentrum voor reparaties **die niet door de garantie worden gedekt**. U ontvangt daar een kostenraming.

- Wij kunnen alleen apparaten verwerken die voldoende verpakt en gefrankeerd zijn verzonden.

Opmerking: stuur uw apparaat schoon en met vermelding van het

defect naar het adres dat door het servicecentrum is opgegeven.

- Apparaten die niet vooraf zijn betaald of die zijn verzonden met omvangrijke goederen, exprespост of andere speciale vracht, worden niet geaccepteerd.
- We zullen de door u opgestuurde defecte apparaten gratis afvoeren.

Service-Center

(NL) Service Nederland
Tel.: 08000 229556
Contactformulier op
parkside-diy.com
IAN 458676_2401

(BE) Service België
Tel.: 0800 12614
Contactformulier op
parkside-diy.com
IAN 458676_2401

Importeur

Opgelet: het onderstaande adres is geen serviceadres. Neem eerst contact op met het bovenvermelde service-center.

Grizzly Tools GmbH & Co. KG
Stockstädter Str. 20
63762 Großostheim
DUITSLAND
www.grizzlytools.de

Reserveonderdelen en accessoires

Reserveonderdelen en toebehoren zijn beschikbaar via www.grizzlytools.shop. Als u problemen heeft met uw bestelproces, neem dan contact met ons op via onze online shop. Indien u nog vragen heeft, kunt u contact opnemen met de *Service-Center*, Pag. 31

Pos. nr.	Benaming	Bestelnr.
11, 2	Houder (inclusief 5x Schroefbit)	91103180
14	Opbergtas	91103181
13	Magnetische bithouder	91103182
12	Voedingseenheid (5 V/2,1 A), USB-C-oplaadkabel (EU)	80001043
12	Voedingseenheid (5 V/2,1 A), USB-C-oplaadkabel (UK)	80001044

Vertaling van de originele EG-conformiteitsverklaring

Product: **Accu schroefmachine met bitwisselhouder**

Model: **Rapidfire 2.2**

Serienummer: 000001-240000

Het hierboven beschreven voorwerp is in overeenstemming met de desbetreffende harmonisatiewetgeving van de Unie:

2006/42/EC • 2014/30/EU • 2011/65/EU & (EU) 2015/863 • (EU) 2023/1542

Het hierboven beschreven voorwerp is conform Richtlijn 2011/65/EU van het Europees Parlement en de Raad van 8 juni 2011 betreffende beperking van het gebruik van bepaalde gevaarlijke stoffen in elektrische en elektronische apparatuur.

Om de conformiteit te waarborgen, zijn de volgende geharmoniseerde normen en nationale normen en voorschriften toegepast:

**EN 62841-1:2015 • EN 62841-2-2:2014 • EN IEC 63000:2018
 EN IEC 55014-1:2021 • EN IEC 55014-2:2021
 • IEC 62471:2006 • EN 62471:2008
 EN IEC 61000-3-2:2019/A1:2021 • EN 61000-3-3:2013/A2:2021
 IEC 62133-2:2017 • IEC 62133-2:2017/AMD1:2021**

Deze conformiteitsverklaring wordt verstrekt onder volledige verantwoordelijkheid van de fabrikant:

CE Grizzly Tools GmbH & Co. KG
 Stockstädter Str. 20
 63762 Großostheim
 DUITSLAND
 01.07.2024



Christian Frank
 Documentatie gemachtigde

Inhaltsverzeichnis

Einleitung	33
Bestimmungsgemäße Verwendung.....	33
Lieferumfang/Zubehör.....	34
Übersicht.....	34
Funktionsbeschreibung.....	34
Technische Daten.....	34
Sicherheitshinweise	35
Bedeutung der Sicherheitshinweise.....	35
Bildzeichen und Symbole.....	35
Allgemeine Sicherheitshinweise für Elektrowerkzeuge.....	35
Sicherheitshinweise für Schrauber.....	39
Sicherheitshinweise für Geräte mit eingebautem Akku.....	39
Restrisiken.....	39
Vorbereitung	40
Transportsicherung entfernen.....	40
Bedienteile.....	40
Einsatzwerkzeug einsetzen und entnehmen.....	40
Ladezustand des Akkus prüfen.....	40
Akku aufladen.....	41
Betrieb	41
Ein- und Ausschalten.....	41
Transport	42
Reinigung, Wartung und Lagerung	42
Reinigung.....	42
Wartung.....	42
Lagerung.....	42
Entsorgung/Umweltschutz	42
Akku zur Entsorgung demontieren.....	43
Service	44
Garantie.....	44
Reparatur-Service.....	45
Service-Center.....	46

Importeur.....	46
Ersatzteile und Zubehör	46
Original-EG-Konformitätserklärung	47
Explosionszeichnung	49

Einleitung

Herzlichen Glückwunsch zum Kauf Ihres neuen Akku-Wechselbitschraubers (nachfolgend Gerät oder Elektrowerkzeug genannt).

Sie haben sich damit für ein hochwertiges Gerät entschieden. Dieses Gerät wurde während der Produktion auf Qualität geprüft und einer Endkontrolle unterzogen. Die Funktionsfähigkeit Ihres Gerätes ist somit sichergestellt.



Die Betriebsanleitung ist Bestandteil dieses Geräts. Sie enthält wichtige Hinweise für Sicherheit, Gebrauch und Entsorgung. Lesen Sie die Betriebsanleitung sorgfältig. Machen Sie sich mit den Bedienteilen und dem richtigen Gebrauch des Gerätes vertraut. Benutzen Sie das Gerät nur wie beschrieben und für die angegebenen Einsatzbereiche. Bewahren Sie die Betriebsanleitung gut auf und händigen Sie alle Unterlagen bei Weitergabe des Geräts an Dritte mit aus.

Bestimmungsgemäße Verwendung

Das Gerät ist ausschließlich für folgende Verwendung bestimmt:

- Eindrehen und Lösen von Schrauben

Betrieb ausschließlich in trockenen Räumen.

Jede andere Verwendung, die in dieser Betriebsanleitung nicht ausdrücklich zugelassen wird, kann eine ernsthafte Gefahr für den Benutzer darstellen.

len und zu Schäden am Gerät führen. Der Bediener oder Nutzer des Geräts ist für Unfälle oder Schäden an anderen Menschen oder deren Eigentum verantwortlich. Das Gerät ist für den Einsatz im Heimwerkerbereich bestimmt. Es wurde nicht für den gewerblichen Dauereinsatz konzipiert. Bei gewerblichem Einsatz erlischt die Garantie. Der Hersteller haftet nicht für Schäden, die durch bestimmungswidrige Verwendung oder falsche Bedienung verursacht wurden.






Lieferumfang/Zubehör

Packen Sie das Gerät aus und überprüfen Sie den Lieferumfang. Entsorgen Sie das Verpackungsmaterial ordnungsgemäß.

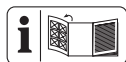
- Akku-Wechselbitschrauber
- USB-C-Ladekabel
- 14x Schraub-Bit, 25 mm
- Magnetischer Bithalter, 50 mm
- Aufbewahrungstasche
- Originalbetriebsanleitung

Das Netzteil ist nicht im Lieferumfang enthalten.

14 Bits:

Schlitz		SL	4, 5, 6
Kreuz		PZ	1, 2, 3
Kreuz		PH	1, 2, 3
Innensechsrund		T	15, 20, 25
Innensechskant		H	4, 5

Übersicht



Die Abbildungen des Geräts finden Sie auf der vorderen Ausklappseite.

- 1 Transportsicherung
- 2 Schraub-Bit
- 3 Bit-Aufnahme
- 4 Schlitten

- 5 Ladezustandsanzeige
- 6 Handgriff (isolierte Grifffläche)
- 7 Ladebuchse (nicht sichtbar)
- 8 LED-Arbeitslicht
- 9 Drehrichtungsschalter
- 10 Ein-/Ausschalter
- 11 Halter (inklusive 5x Schraub-Bit)
- 12 USB-C-Ladekabel
- 13 Magnetischer Bithalter
- 14 Aufbewahrungstasche

Abb. B

- 15 Bitwechsellrommel

Funktionsbeschreibung

Der Akku-Wechselbitschrauber mit Rechts-/Linkslauf besitzt eine Bit-Wechsellrommel (9-fach bestückbar mit 25 mm Bits), eine Sechskant-Bit-aufnahme und ein LED-Arbeitslicht. Die Funktion der Bedienteile entnehmen Sie bitte den nachfolgenden Beschreibungen.

Technische Daten

Akku-Wechselbitschrauber

..... Rapidfire 2.2
Bemessungsspannung U 4 V =
Ladespannung 5 V =
Ladestrom 2,1 A
Leerlaufdrehzahl n_0 200 min ⁻¹
Max. Drehmoment 7 Nm
Gewicht (inklusive 9x Schraub-Bit) ≈0,52 kg
Schalldruckpegel L_{pA} 65,5 dB; K_{pA} =3 dB
Schalleistungspegel L_{WA} 76,5 dB; K_{WA} =3 dB
Vibration a_h 0,502 m/s ² ; K =1,5 m/s ²
Akku Li-Ion
Anzahl der Batteriezellen 1
Kapazität 2,0 Ah

Ladezeit (Min.)	60 min *
Temperatur	≤ 50 °C
– Ladevorgang	4 – 40 °C
– Betrieb	–20 – 50 °C
– Lagerung	0 – 45 °C

* Nur in Verbindung mit dem im Online-Shop erhältlichen Netzteil.
Netzteil: *Ersatzteile und Zubehör*, S. 46

Lärm- und Vibrationswerte wurden entsprechend den in der Konformitätserklärung genannten Normen und Bestimmungen ermittelt.

Der angegebene Schwingungsgesamtwert und der angegebene Geräuschemissionswert sind nach einem genormten Prüfverfahren gemessen worden und können zum Vergleich eines Elektrowerkzeugs mit einem anderen verwendet werden. Der angegebene Schwingungsgesamtwert und der angegebene Geräuschemissionswert können auch zu einer vorläufigen Einschätzung der Belastung verwendet werden.

▲ WARNUNG! Die Schwingungs- und Geräuschemissionen können während der tatsächlichen Benutzung des Elektrowerkzeugs von dem Angabewert abweichen, abhängig von der Art und Weise, in der das Elektrowerkzeug verwendet wird. Es ist notwendig, Sicherheitsmaßnahmen zum Schutz des Bedieners festzulegen, die auf einer Abschätzung der Schwingungsbelastung während der tatsächlichen Benutzungsbedingungen beruhen (hierbei sind alle Anteile des Betriebszyklus zu berücksichtigen, beispielsweise Zeiten, in denen das Elektrowerkzeug abgeschaltet ist, und solche, in denen es zwar eingeschaltet ist, aber ohne Belastung läuft).

Sicherheitshinweise

Dieser Abschnitt behandelt die grundlegenden Sicherheitshinweise beim Gebrauch des Geräts.

Bedeutung der Sicherheitshinweise

▲ GEFAHR! Wenn Sie diesen Sicherheitshinweis nicht befolgen, tritt ein Unfall ein. Die Folge ist schwere Körperverletzung oder Tod.

▲ WARNUNG! Wenn Sie diesen Sicherheitshinweis nicht befolgen, tritt möglicherweise ein Unfall ein. Die Folge ist möglicherweise schwere Körperverletzung oder Tod.

▲ VORSICHT! Wenn Sie diesen Sicherheitshinweis nicht befolgen, tritt ein Unfall ein. Die Folge ist möglicherweise leichte oder mittelschwere Körperverletzung.

HINWEIS! Wenn Sie diesen Sicherheitshinweis nicht befolgen, tritt ein Unfall ein. Die Folge ist möglicherweise ein Sachschaden.

Bildzeichen und Symbole

Bildzeichen auf dem Gerät



Betriebsanleitung lesen



Werfen Sie das Gerät mit eingebautem Akku nicht in den Hausmüll.

Bildzeichen in der Betriebsanleitung



Achtung!

Allgemeine Sicherheitshinweise für Elektrowerkzeuge

▲ WARNUNG! Lesen Sie alle Sicherheitshinweise, Anweisungen,

Bebildungen und technischen Daten, mit denen dieses Elektrowerkzeug versehen ist. Versäumnisse bei der Einhaltung der nachfolgenden Anweisungen können elektrischen Schlag, Brand und/oder schwere Verletzungen verursachen. **Bewahren Sie alle Sicherheitshinweise und Anweisungen für die Zukunft auf.**

Der in den Sicherheitshinweisen verwendete Begriff „Elektrowerkzeug“ bezieht sich auf netzbetriebene Elektrowerkzeuge (mit Netzleitung) oder auf akkubetriebene Elektrowerkzeuge (ohne Netzleitung).

1. Arbeitsplatzsicherheit

- a) **Halten Sie Ihren Arbeitsbereich sauber und gut beleuchtet.** Unordnung oder unbeleuchtete Arbeitsbereiche können zu Unfällen führen.
- b) **Arbeiten Sie mit dem Elektrowerkzeug nicht in explosionsgefährdeter Umgebung, in der sich brennbare Flüssigkeiten, Gase oder Stäube befinden.** Elektrowerkzeuge erzeugen Funken, die den Staub oder die Dämpfe entzünden können.
- c) **Halten Sie Kinder und andere Personen während der Benutzung des Elektrowerkzeugs fern.** Bei Ablenkung können Sie die Kontrolle über das Elektrowerkzeug verlieren.

2. Elektrische Sicherheit

- a) **Der Anschlussstecker des Elektrowerkzeugs muss in die Steckdose passen. Der Stecker darf in keiner Weise verändert werden. Verwenden Sie keine Adapterstecker gemeinsam mit schutzgeerdeten Elektrowerkzeugen.** Unveränderte Stecker und passen-

de Steckdosen verringern das Risiko eines elektrischen Schlages.

- b) **Vermeiden Sie Körperkontakt mit geerdeten Oberflächen wie von Rohren, Heizungen, Herden und Kühlschränken.** Es besteht ein erhöhtes Risiko durch elektrischen Schlag, wenn Ihr Körper geerdet ist.
 - c) **Halten Sie das Elektrowerkzeug von Regen oder Nässe fern.** Das Eindringen von Wasser in ein Elektrowerkzeug erhöht das Risiko eines elektrischen Schlages.
 - d) **Zweckentfremden Sie die Anschlussleitung nicht, um das Elektrowerkzeug zu tragen, aufzuhängen oder um den Stecker aus der Steckdose zu ziehen. Halten Sie die Anschlussleitung fern von Hitze, Öl, scharfen Kanten oder sich bewegenden Teilen.** Beschädigte oder verwickelte Anschlussleitungen erhöhen das Risiko eines elektrischen Schlages.
 - e) **Wenn Sie mit einem Elektrowerkzeug im Freien arbeiten, verwenden Sie nur Verlängerungsleitungen, die auch für den Außenbereich geeignet sind.** Die Anwendung einer für den Außenbereich geeigneten Verlängerungsleitung verringert das Risiko eines elektrischen Schlages.
 - f) **Wenn der Betrieb des Elektrowerkzeugs in feuchter Umgebung nicht vermeidbar ist, verwenden Sie einen Fehlerstromschutzschalter.** Der Einsatz eines Fehlerstromschutzschalters vermindert das Risiko eines elektrischen Schlages.
- ### 3. Sicherheit von Personen
- a) **Seien Sie aufmerksam, achten Sie darauf, was Sie tun, und gehen Sie mit Vernunft an die Ar-**

- beit mit einem Elektrowerkzeug. Benutzen Sie kein Elektrowerkzeug, wenn Sie müde sind oder unter Einfluss von Drogen, Alkohol oder Medikamenten stehen. Ein Moment der Unachtsamkeit beim Gebrauch des Elektrowerkzeugs kann zu ernsthaften Verletzungen führen.
- b) **Tragen Sie persönliche Schutzausrüstung und immer eine Schutzbrille.** Das Tragen persönlicher Schutzausrüstung, wie Staubmaske, rutschfeste Sicherheitsschuhe, Schutzhelm oder Gehörschutz, je nach Art und Einsatz des Elektrowerkzeugs, verringert das Risiko von Verletzungen.
- c) **Vermeiden Sie eine unbeabsichtigte Inbetriebnahme. Vergewissern Sie sich, dass das Elektrowerkzeug ausgeschaltet ist, bevor Sie es an die Stromversorgung und/oder den Akku anschließen, es aufnehmen oder tragen.** Wenn Sie beim Tragen des Elektrowerkzeugs den Finger am Schalter haben oder das Elektrowerkzeug eingeschaltet an die Stromversorgung anschließen, kann dies zu Unfällen führen.
- d) **Entfernen Sie Einstellwerkzeuge oder Schraubenschlüssel, bevor Sie das Elektrowerkzeug einschalten.** Ein Werkzeug oder Schlüssel, der sich in einem drehenden Teil des Elektrowerkzeugs befindet, kann zu Verletzungen führen.
- e) **Vermeiden Sie eine abnormale Körperhaltung. Sorgen Sie für einen sicheren Stand und halten Sie jederzeit das Gleichgewicht.** Dadurch können Sie das Elektrowerkzeug in unerwarteten Situationen besser kontrollieren.
- f) **Tragen Sie geeignete Kleidung. Tragen Sie keine weite Kleidung oder Schmuck. Halten Sie Haare und Kleidung fern von sich bewegenden Teilen.** Lockere Kleidung, Schmuck oder lange Haare können von sich bewegenden Teilen erfasst werden.
- g) **Wenn Staubabsaug- und -auf-fangeinrichtungen montiert werden können, sind diese anzuschließen und richtig zu verwenden.** Verwendung einer Staubabsaugung kann Gefährdungen durch Staub verringern.
- h) **Wiegen Sie sich nicht in falscher Sicherheit und setzen Sie sich nicht über die Sicherheitsregeln für Elektrowerkzeuge hinweg, auch wenn Sie nach vielfachem Gebrauch mit dem Elektrowerkzeug vertraut sind.** Achtloses Handeln kann binnen Sekundenbruchteilen zu schweren Verletzungen führen.
4. **Verwendung und Behandlung des Elektrowerkzeugs**
- a) **Überlasten Sie das Elektrowerkzeug nicht. Verwenden Sie für Ihre Arbeit das dafür bestimmte Elektrowerkzeug.** Mit dem passenden Elektrowerkzeug arbeiten Sie besser und sicherer im angegebenen Leistungsbereich.
- b) **Benutzen Sie kein Elektrowerkzeug, dessen Schalter defekt ist.** Ein Elektrowerkzeug, das sich nicht mehr ein- oder ausschalten lässt, ist gefährlich und muss repariert werden.
- c) **Ziehen Sie den Stecker aus der Steckdose und/oder entfernen Sie einen abnehmbaren Akku, bevor Sie Geräteeinstellungen vornehmen, Einsatzwerkzeugteile wechseln oder das Elektro-**

- werkzeug weglegen.** Diese Vor-sichtsmaßnahme verhindert den unbeabsichtigten Start des Elektrowerkzeugs.
- d) **Bewahren Sie unbenutzte Elektrowerkzeuge außerhalb der Reichweite von Kindern auf. Lassen Sie keine Personen das Elektrowerkzeug benutzen, die mit diesem nicht vertraut sind oder diese Anweisungen nicht gelesen haben.** Elektrowerkzeuge sind gefährlich, wenn sie von unerfahrenen Personen benutzt werden.
- e) **Pflegen Sie das Elektrowerkzeug und Einsatzwerkzeug mit Sorgfalt. Kontrollieren Sie, ob bewegliche Teile einwandfrei funktionieren und nicht klemmen, ob Teile gebrochen oder so beschädigt sind, dass die Funktion des Elektrowerkzeugs beeinträchtigt ist. Lassen Sie beschädigte Teile vor dem Einsatz des Elektrowerkzeugs reparieren.** Viele Unfälle haben ihre Ursache in schlecht gewarteten Elektrowerkzeugen.
- f) **Halten Sie Schneidwerkzeuge scharf und sauber.** Sorgfältig gepflegte Schneidwerkzeuge mit scharfen Schneidkanten verklemmen sich weniger und sind leichter zu führen.
- g) **Verwenden Sie Elektrowerkzeug, Zubehör, Einsatzwerkzeuge usw. entsprechend diesen Anweisungen. Berücksichtigen Sie dabei die Arbeitsbedingungen und die auszuführende Tätigkeit.** Der Gebrauch von Elektrowerkzeugen für andere als die vorgesehenen Anwendungen kann zu gefährlichen Situationen führen.
- h) **Halten Sie Griffe und Griffflächen trocken, sauber und frei von Öl und Fett.** Rutschige Griffe und Griffflächen erlauben keine sichere Bedienung und Kontrolle des Elektrowerkzeugs in unvorhergesehenen Situationen.
5. **Verwendung und Behandlung des Akkuwerkzeugs**
- a) **Laden Sie die Akkus nur mit Ladegeräten auf, die vom Hersteller empfohlen werden.** Durch ein Ladegerät, das für eine bestimmte Art von Akkus geeignet ist, besteht Brandgefahr, wenn es mit anderen Akkus verwendet wird.
- b) **Verwenden Sie nur die dafür vorgesehenen Akkus in den Elektrowerkzeugen.** Der Gebrauch von anderen Akkus kann zu Verletzungen und Brandgefahr führen.
- c) **Halten Sie den nicht benutzten Akku fern von Büroklammern, Münzen, Schlüsseln, Nägeln, Schrauben oder anderen kleinen Metallgegenständen, die eine Überbrückung der Kontakte verursachen könnten.** Ein Kurzschluss zwischen den Akkukontakten kann Verbrennungen oder Feuer zur Folge haben.
- d) **Bei falscher Anwendung kann Flüssigkeit aus dem Akku austreten. Vermeiden Sie den Kontakt damit. Bei zufälligem Kontakt mit Wasser abspülen. Wenn die Flüssigkeit in die Augen kommt, nehmen Sie zusätzlich ärztliche Hilfe in Anspruch.** Austretende Akkuflüssigkeit kann zu Hautreizungen oder Verbrennungen führen.
- e) **Benutzen Sie keinen beschädigten oder veränderten Akku.** Beschädigte oder veränderte Ak-

kus können sich unvorhersehbar verhalten und zu Feuer, Explosion oder Verletzungsgefahr führen.

- f) **Setzen Sie einen Akku keinem Feuer oder zu hohen Temperaturen aus.** Feuer oder Temperaturen über 130 °C können eine Explosion hervorrufen.
 - g) **Befolgen Sie alle Anweisungen zum Laden und laden Sie den Akku oder das Akkuwerkzeug niemals außerhalb des in der Betriebsanleitung angegebenen Temperaturbereichs.** Falsches Laden oder Laden außerhalb des zugelassenen Temperaturbereichs kann den Akku zerstören und die Brandgefahr erhöhen.
6. **Service**
- a) **Lassen Sie Ihr Elektrowerkzeug nur von qualifiziertem Fachpersonal und nur mit Original-Ersatzteilen reparieren.** Damit wird sichergestellt, dass die Sicherheit des Elektrowerkzeugs erhalten bleibt.
 - b) **Warten Sie niemals beschädigte Akkus.** Sämtliche Wartung von Akkus sollte nur durch den Hersteller oder bevollmächtigte Kundendienststellen erfolgen.

Sicherheitshinweise für Schrauber

- **Halten Sie das Elektrowerkzeug an den isolierten Griffflächen, wenn Sie Arbeiten ausführen, bei denen die Schraube verborgene Stromleitungen treffen kann.** Der Kontakt der Schraube mit einer spannungsführenden Leitung kann auch metallene Geräteteile unter Spannung setzen und zu einem elektrischen Schlag führen.

Sicherheitshinweise für Geräte mit eingebautem Akku

- **Setzen Sie das Gerät nicht über längere Zeit starker Sonnenstrahlung aus. Legen Sie das Gerät nicht auf Heizkörper.** Hitze schadet dem Akku. Es besteht Explosionsgefahr.
- **Lassen Sie ein erwärmtes Gerät vor dem Laden abkühlen.**
- **Öffnen Sie das Gerät nicht, außer um den Akku vor der Entsorgung dauerhaft zu entfernen. Vermeiden Sie eine mechanische Beschädigung des Akkus.** Es besteht die Gefahr eines Kurzschlusses. Es können Dämpfe austreten, die die Atemwege reizen. Sorgen Sie für Frischluft. Nehmen Sie bei Beschwerden ärztliche Hilfe in Anspruch.

Restrisiken

Auch wenn Sie dieses Elektrowerkzeug vorschriftsmäßig bedienen, bleiben immer Restrisiken bestehen. Folgende Gefahren können im Zusammenhang mit der Bauweise und Ausführung dieses Elektrowerkzeugs auftreten:

- Gehörschäden, falls kein geeigneter Gehörschutz getragen wird.
- Gesundheitsschäden, die aus Hand-Arm-Schwingungen resultieren, falls das Gerät über einen längeren Zeitraum verwendet wird oder nicht ordnungsgemäß geführt und gewartet wird.
- Schnittverletzungen

⚠️ WARNUNG! Gefahr durch elektromagnetisches Feld, das während das Gerät im Betrieb ist, erzeugt wird. Das Feld kann unter bestimmten Umständen aktive oder passive medizinische Implantate beeinträchtigen. Um die

Gefahr von ernsthaften oder tödlichen Verletzungen zu verringern, empfehlen wir Personen mit medizinischen Implantaten ihren Arzt und den Hersteller des medizinischen Implantats zu konsultieren, bevor das Gerät bedient wird.

Vorbereitung

Transportsicherung entfernen

Entfernen Sie vor der ersten Inbetriebnahme die Transportsicherung (1):

1. Klappen Sie die Transportsicherung auf.
2. Entfernen Sie die Transportsicherung von der Bit-Aufnahme (3).

Bedienteile

Lernen Sie vor dem ersten Betrieb des Geräts die Bedienteile kennen.

- **Drehrichtungsschalter (9)**
HINWEIS! Betätigen Sie den Drehrichtungsschalter nur, wenn das Gerät stillsteht!
 Richtung des Schalters von hinten gesehen:
 - **Linkslauf:** Drehrichtungsschalter links drücken.
 - **Rechtslauf:** Drehrichtungsschalter rechts drücken.
 - **Mittelstellung:** Bringen Sie den Drehrichtungsschalter in Mittelstellung, um das Gerät gegen Einschalten zu sichern.
- **Ein-/Ausschalter (10)**
 - Einschalten: Drücken
 - Ausschalten: Loslassen

Einsatzwerkzeug einsetzen und entnehmen

Mögliche Einsatzwerkzeuge sind

- Schraub-Bit (2)

- Magnetischer Bithalter (13)

Bit aus der Bitwechselftrommel wählen (Abb. B)

▲ VORSICHT! Verletzungsgefahr durch Einklemmen. Greifen Sie den Schlitten ausschließlichs an der Seite.

1. Schieben Sie den Schlitten (4) nach vorne.
2. Drehen Sie die Bitwechselftrommel (15). Der gewünschte Schraub-Bit (2) liegt oben und befindet sich mit der Bit-Aufnahme (3) in einer Linie.
 Die Bitwechselftrommel rastet spürbar ein.
3. Schieben Sie den Schlitten wieder nach hinten.
 Der ausgewählte Schraub-Bit wird automatisch in der Bit-Aufnahme fixiert.

Schraub-Bit einsetzen

1. Stecken Sie ein geeignetes Einsatzwerkzeug bis zum Anschlag in die Bit-Aufnahme (3).
 Durch die Führung und die magnetische Halterung sitzt der Bit fest.

Schraub-Bit entnehmen

1. Zum Entfernen ziehen Sie das Einsatzwerkzeug aus der Bit-Aufnahme (3).

Ladezustand des Akkus prüfen

1. Drücken Sie den Ein-/Ausschalter (10).
 Die LEDs der Ladezustandsanzeige (5) zeigen den Ladezustand des Akkus.

LEDs	Bedeutung
3 LEDs leuchten (rot, gelb, grün)	Akku geladen
2 LEDs leuchten (rot, gelb)	Akku teilweise geladen

LEDs	Bedeutung
1 LED leuchtet (rot)	Ladezustand niedrig
1 LED blinkt (rot)	Akku muss geladen werden Der Ladezustand liegt bei unter 10%.

- Laden Sie den Akku auf, wenn die rote LED der Ladezustandsanzeige blinkt.

Akku aufladen

▲ VORSICHT! Verletzungsgefahr durch auslaufende Elektrolytlösung. Setzen Sie den Akku nicht extremen Bedingungen wie Wärme und Stoß aus. Spülen Sie bei Augen-Haut-Kontakt die betroffenen Stellen mit Wasser oder Neutralisator und suchen Sie einen Arzt auf.

▲ WARNUNG! Verletzungsgefahr durch Stromschlag. Laden Sie den Akku nur in trockenen Räumen auf. **HINWEIS!** Laden Sie das Gerät nur mit dem von uns erhältlichen Netzteil (*Ersatzteile und Zubehör*, S. 46).

Hinweise

- Versorgen Sie das Gerät nur mit SELV (Safety Extra Low Voltage / Sicherheitskleinspannung) entsprechend der Kennzeichnung auf dem Gerät.
- Laden Sie den Akku vor dem ersten Gebrauch auf.
- Beachten Sie die jeweils gültigen Sicherheitshinweise sowie die Bestimmungen und Hinweise zum Umweltschutz.
- Defekte, die durch unsachgemäße Handhabung entstehen, unterliegen nicht der Garantie.

Vorgehen (Abb. A)

- Verbinden Sie das USB-C-Ladekabel (12) mit einem Netzteil.

- Stecken Sie das USB-C-Ladekabel in die Ladebuchse (7) des Gerätes.
- Verbinden Sie das Netzteil mit einer Steckdose.
- Trennen Sie das Netzteil nach erfolgtem Ladevorgang vom Netz.

grün	gelb	rot	Bedeutung
—	—	leuchtet	Akku wird aufgeladen
—	leuchtet	leuchtet	Akku teilweise geladen
leuchtet	leuchtet	leuchtet	Akku ist vollständig aufgeladen
—	blinkt	—	Akku ist überhitzt

Betrieb

Ein- und Ausschalten

Einschalten

- Wählen Sie mit dem Drehrichtungsschalter (9) die Drehrichtung.
- Drücken und halten Sie den Ein-/Ausschalter (10).
Das LED-Arbeitslicht (8) leuchtet.

Ausschalten

- Lassen Sie den Ein-/Ausschalter (10) los.
- Warten Sie, bis das Elektrowerkzeug zum Stillstand gekommen ist, bevor Sie es ablegen.
- In Arbeitspausen: Stellen Sie den Drehrichtungsschalter (9) in die Mitte. Diese Vorsichtsmaßnahme verhindert den unbeabsichtigten Start des Elektrowerkzeugs.

Das LED-Arbeitslicht (8) kann bei aktiver Einschaltsperrung weiter benutzt werden. Dazu drücken Sie den Ein-/Ausschalter.

Transport

Hinweise zum Transport des Geräts:

- Schalten Sie das Gerät aus. Vergewissern Sie sich, dass alle sich bewegenden Teile zum vollständigen Stillstand gekommen sind.
- Tragen Sie das Gerät immer am Handgriff (6) oder verwenden Sie die im Lieferumfang enthaltene Aufbewahrungstasche (14).

Reinigung, Wartung und Lagerung

Lassen Sie Instandsetzungsarbeiten und Wartungsarbeiten, die nicht in dieser Anleitung beschrieben sind, von unserem Service-Center durchführen. Verwenden Sie nur Original-Ersatzteile.

Reinigung

▲ WARNUNG! Elektrischer Schlag! Spritzen Sie das Gerät niemals mit Wasser ab.

HINWEIS! Beschädigungsgefahr. Chemische Substanzen können die Kunststoffteile des Gerätes angreifen. Verwenden Sie keine Reinigungs- bzw. Lösungsmittel.

- Halten Sie Lüftungsschlitze, Motorgehäuse und Griffe des Gerätes sauber. Verwenden Sie dazu ein feuchtes Tuch oder eine Bürste.

Wartung

Das Gerät ist wartungsfrei.

Lagerung

Lagern Sie Gerät und Zubehör stets:

- sauber
- trocken
- staubgeschützt
- außerhalb der Reichweite von Kindern

Die Lagertemperatur für den Akku und das Gerät beträgt zwischen 0 °C und 45 °C. Vermeiden Sie während der Lagerung extreme Kälte oder Hitze, damit der Akku nicht an Leistung verliert.

Lagern Sie den Akku nur im teilgeladenen Zustand. Während einer längeren Lagerung sollte der Ladezustand 40-60% betragen.

Prüfen Sie während einer längeren Lagerung den Ladezustand des Akkus etwa alle 3 Monate. Laden Sie den Akku bei Bedarf nach.

Entsorgung/ Umweltschutz

Nehmen Sie den Akku aus dem Gerät (siehe *Akku zur Entsorgung demontieren*, S. 43) und führen Sie Gerät, Akku, Zubehör und Verpackung einer umweltgerechten Wiederverwertung zu.



Elektrogeräte gehören nicht in den Hausmüll.

Das Symbol der durchgestrichenen Mülltonne bedeutet, dass dieses Elektro- bzw. Elektronikgerät am Ende seiner Lebensdauer nicht im Hausmüll entsorgt werden darf, sondern vom Endnutzer einer getrennten Sammlung zugeführt werden muss.

Richtlinie 2012/19/EU über Elektro- und Elektronik-Altgeräte:

Verbraucher sind gesetzlich dazu verpflichtet, Elektro- und Elektronikgeräte am Ende ihrer Lebensdauer einer umweltgerechten Wiederverwertung zuzuführen. Auf diese Weise wird eine umwelt- und ressourcenschonende Verwertung sichergestellt.

Je nach Umsetzung in nationales Recht können Sie folgende Möglichkeiten haben:

- an einer Verkaufsstelle zurückgeben,
- an einer offiziellen Sammelstelle abgeben,
- an den Hersteller/Inverkehrbringer zurücksenden.

Nicht betroffen sind den Altgeräten beigelegte Zubehörteile und Hilfsmittel ohne Elektrobestandteile.

Entsorgungshinweise für Akkus



Der Akku darf am Ende der Nutzungszeit nicht über den Haushaltsmüll entsorgt werden. Werfen Sie den Akku nicht ins Feuer (Explosionsgefahr) oder ins Wasser. Beschädigte Akkus können der Umwelt und ihrer Gesundheit schaden, wenn giftige Dämpfe oder Flüssigkeiten austreten.

Entsorgen Sie Akkus nach den lokalen Vorschriften. Defekte oder verbrauchte Akkus müssen gemäß Richtlinie 2006/66/EG recycelt werden. Geben Sie Akkus an einer Altbatteriesammelstelle ab, wo sie einer umweltgerechten Wiederverwertung zugeführt werden. Fragen Sie hierzu Ihren lokalen Müllentsorger oder unser Service-Center. Entsorgen Sie Akkus im entladenen Zustand. Wir empfehlen die Pole mit einem Klebestreifen zum Schutz vor einem Kurzschluss abzudecken. Öffnen Sie den Akku nicht.

Zusätzliche Entsorgungshinweise für Deutschland

Das Gerät ist bei eingerichteten Sammelstellen, Wertstoffhöfen oder Entsorgungsbetrieben abzugeben. Zudem sind Vertreiber von Elektro- und Elektronikgeräten sowie Vertreiber von Lebensmitteln zur Rücknahme

verpflichtet. LIDL bietet Ihnen Rückgabemöglichkeiten direkt in den Filialen und Märkten an. Rückgabe und Entsorgung sind für Sie kostenfrei.

Beim Kauf eines Neugerätes haben Sie das Recht, ein entsprechendes Altgerät unentgeltlich zurückzugeben. Zusätzlich haben Sie die Möglichkeit, unabhängig vom Kauf eines Neugerätes, unentgeltlich (bis zu drei) Altgeräte abzugeben, die in keiner Abmessung größer als 25 cm sind.

Bitte entnehmen Sie vor der Rückgabe Batterien oder Akkumulatoren (siehe Ausbauanleitung), sowie Lampen, die zerstörungsfrei entnommen werden können und führen diese einer separaten Sammlung zu.

Akku zur Entsorgung demontieren

Notwendige Werkzeuge

- Kreuzschlitz-Schraubendreher
- Seitenschneider

Vorgehen

1. Lösen Sie mit einem passenden Schraubendreher alle Kreuzschlitzschrauben am Gehäuse.
2. Entfernen Sie die Schrauben und öffnen Sie das Gehäuse.
3. Durchtrennen Sie mit einem Seitenschneider zuerst den Draht am Minuspol (schwarz) und anschließend am Pluspol (rot).
4. Entfernen Sie den Temperaturfühler vom Akku, indem Sie das Klebeband (schwarz) lösen und den Temperaturfühler herausziehen.
5. Entnehmen Sie den Akku.

Entsorgen Sie den Akku gemäß den lokalen Vorschriften.

Service

Garantie

Sehr geehrte Kundin, sehr geehrter Kunde,

Sie erhalten auf dieses Produkt 3 Jahre Garantie ab Kaufdatum. Im Falle von Mängeln dieses Produkts stehen Ihnen gegen den Verkäufer des Produkts gesetzliche Rechte zu. Diese gesetzlichen Rechte werden durch unsere im Folgenden dargestellte Garantie nicht eingeschränkt.

Garantiebedingungen

Die Garantiefrist beginnt mit dem Kaufdatum. Bitte bewahren Sie den Original-Kassenbon gut auf. Diese Unterlage wird als Nachweis für den Kauf benötigt. Tritt innerhalb von drei Jahren ab dem Kaufdatum dieses Produkts ein Material- oder Fabrikationsfehler auf, wird das Produkt von uns – nach unserer Wahl – für Sie kostenlos repariert oder ersetzt. Diese Garantieleistung setzt voraus, dass innerhalb der Drei-Jahres-Frist das defekte Produkt und der Kaufbeleg (Kassenbon) vorgelegt und schriftlich kurz beschrieben wird, worin der Mangel besteht und wann er aufgetreten ist.

Wenn der Defekt von unserer Garantie gedeckt ist, erhalten Sie das reparierte oder ein neues Produkt zurück. Mit Reparatur oder Austausch des Produkts beginnt kein neuer Garantiezeitraum.

Garantiezeit und gesetzliche Mängelansprüche

Die Garantiezeit wird durch die Gewährleistung nicht verlängert. Dies gilt auch für ersetzte und reparierte Teile. Eventuell schon beim Kauf vorhandene Schäden und Mängel müssen sofort nach dem Auspacken gemeldet

werden. Nach Ablauf der Garantiezeit anfallende Reparaturen sind kostenpflichtig.

Garantieumfang

Das Produkt wurde nach strengen Qualitätsrichtlinien sorgfältig produziert und vor Anlieferung gewissenhaft geprüft.

Die Garantieleistung gilt für Material- oder Fabrikationsfehler. Diese Garantie erstreckt sich nicht auf Produktteile, die normaler Abnutzung ausgesetzt sind und daher als Verschleißteile angesehen werden können (z. B. Akkukapazität) oder für Beschädigungen an zerbrechlichen Teilen (z. B. Schalter).

Diese Garantie verfällt, wenn das Produkt beschädigt, nicht sachgemäß benutzt oder nicht gewartet wurde. Ebenso für Schäden durch Wasser, Frost, Blitz und Feuer oder falschen Transport. Für eine sachgemäße Benutzung des Produkts sind alle in der Betriebsanleitung aufgeführten Anweisungen genau einzuhalten. Verwendungszwecke und Handlungen, von denen in der Betriebsanleitung abgeraten oder vor denen gewarnt wird, sind unbedingt zu vermeiden. Das Produkt ist lediglich für den privaten und nicht für den gewerblichen Gebrauch bestimmt. Bei missbräuchlicher und unsachgemäßer Behandlung, Gewaltanwendung und bei Eingriffen, die nicht von unserer autorisierten Service-Niederlassung vorgenommen wurden, erlischt die Garantie.

Abwicklung im Garantiefall

Um eine schnelle Bearbeitung Ihres Anliegens zu gewährleisten, folgen Sie bitte den folgenden Hinweisen:

- Bitte halten Sie für alle Anfragen den Kassenbon und die Artikel-

nummer (IAN 458676_2401) als Nachweis für den Kauf bereit.

- Die Artikelnummer entnehmen Sie bitte dem Typenschild am Produkt, einer Gravur am Produkt, dem Titelblatt der Bedienungsanleitung (unten links) oder dem Aufkleber auf der Rück- oder Unterseite des Produktes.
- Sollten Funktionsfehler oder sonstige Mängel auftreten, kontaktieren Sie zunächst das nachfolgend benannte Service-Center **telefonisch** oder nutzen Sie unser **Kontaktformular**, das Sie auf parkside-diy.com in der Kategorie **Service** finden.
- Ein als defekt erfasstes Produkt können Sie, nach Rücksprache mit unserem Service-Center unter Beifügung des Kaufbelegs (Kassensbons) und der Angabe, worin der Mangel besteht und wann er aufgetreten ist, für Sie portofrei an die Ihnen mitgeteilte Service-Anschrift übersenden. Um Annahmeprobleme und Zusatzkosten zu vermeiden, benutzen Sie unbedingt nur die Adresse, die Ihnen mitgeteilt wird. Stellen Sie sicher, dass der Versand nicht unfrei, per Sperrgut, Express oder sonstiger Sonderfracht erfolgt. Senden Sie das Produkt bitte inkl. aller beim Kauf mitgelieferten Zubehörteile ein und sorgen Sie für eine ausreichend sichere Transportverpackung.



Auf parkside-diy.com können Sie diese und viele weitere Handbücher einsehen und herunterladen. Mit diesem QR-Code gelangen Sie direkt auf parkside-diy.com. Wählen Sie Ihr Land aus, und suchen Sie über die Suchmaske nach den Bedienungsanleitungen. Durch Eingabe der Artikelnummer (IAN) 458676_2401 können Sie Ihre Bedienungsanleitung öffnen.

Reparatur-Service

Für Reparaturen, **die nicht der Garantie unterliegen**, wenden Sie sich an das Service-Center. Dort erhalten Sie gerne einen Kostenvoranschlag.

- Wir können nur Geräte bearbeiten, die ausreichend verpackt und frankiert eingesandt wurden.
Hinweis: Bitte senden Sie Ihr Gerät gereinigt und mit Hinweis auf den Defekt an die vom Service-Center genannte Adresse.
- Nicht angenommen werden unfrei eingeschickte Geräte sowie Geräte, die per Sperrgut, Express oder mit sonstiger Sonderfracht versendet wurden.
- Wir entsorgen Ihre eingesendeten, defekten Geräte kostenlos.

Service-Center

DE **Service Deutschland**
Tel.: 0800 88 55 300
Kontaktformular auf
parkside-diy.com
IAN 458676_2401

AT **Service Österreich**
Tel.: 0800 447750
Kontaktformular auf
parkside-diy.com
IAN 458676_2401

CH **Service Schweiz**
Tel.: 0800 56 36 01
Kontaktformular auf
parkside-diy.com
IAN 458676_2401

Importeur

Bitte beachten Sie, dass die folgende
Anschrift keine Serviceanschrift ist.
Kontaktieren Sie zunächst das oben
genannte Service-Center.

Grizzly Tools GmbH & Co. KG
Stockstädter Str. 20
63762 Großostheim
DEUTSCHLAND
www.grizzlytools.de

Ersatzteile und Zubehör

Ersatzteile und Zubehör erhalten Sie unter www.grizzlytools.shop. Sollten
bei Ihrem Bestellvorgang Probleme auftreten, kontaktieren Sie uns über unse-
ren Online-Shop. Bei weiteren Fragen wenden Sie sich an das *Service-Center*,
S. 46.

Pos.-Nr.	Bezeichnung	Best.-Nr.
11, 2	Halter (inklusive 5× Schraub-Bit)	91103180
14	Aufbewahrungstasche	91103181
13	Magnetischer Bithalter	91103182
12	Netzteil (5 V/2,1 A), USB-C-Ladekabel (EU)	80001043
12	Netzteil (5 V/2,1 A), USB-C-Ladekabel (UK)	80001044

Original-EG-Konformitätserklärung

Produkt: **Akku-Wechselbitschrauber**

Modell: **Rapidfire 2.2**

Seriennummer: 000001–240000

Der oben beschriebene Gegenstand der Erklärung erfüllt die einschlägigen Harmonisierungsrechtsvorschriften der Union:

2006/42/EG • 2014/30/EU • 2011/65/EU & (EU) 2015/863 • (EU) 2023/1542

Der oben beschriebene Gegenstand der Erklärung erfüllt die Vorschriften der Richtlinie 2011/65/EU des Europäischen Parlaments und des Rates vom 8. Juni 2011 zur Beschränkung der Verwendung bestimmter gefährlicher Stoffe in Elektro- und Elektronikgeräten.

Um die Konformität zu gewährleisten, wurden folgende harmonisierte Normen sowie nationale Normen und Bestimmungen angewendet:

**EN 62841-1:2015 • EN 62841-2-2:2014 • EN IEC 63000:2018
 EN IEC 55014-1:2021 • EN IEC 55014-2:2021
 • IEC 62471:2006 • EN 62471:2008
 EN IEC 61000-3-2:2019/A1:2021 • EN 61000-3-3:2013/A2:2021
 IEC 62133-2:2017 • IEC 62133-2:2017/AMD1:2021**

Die alleinige Verantwortung für die Ausstellung dieser Konformitätserklärung trägt der Hersteller:

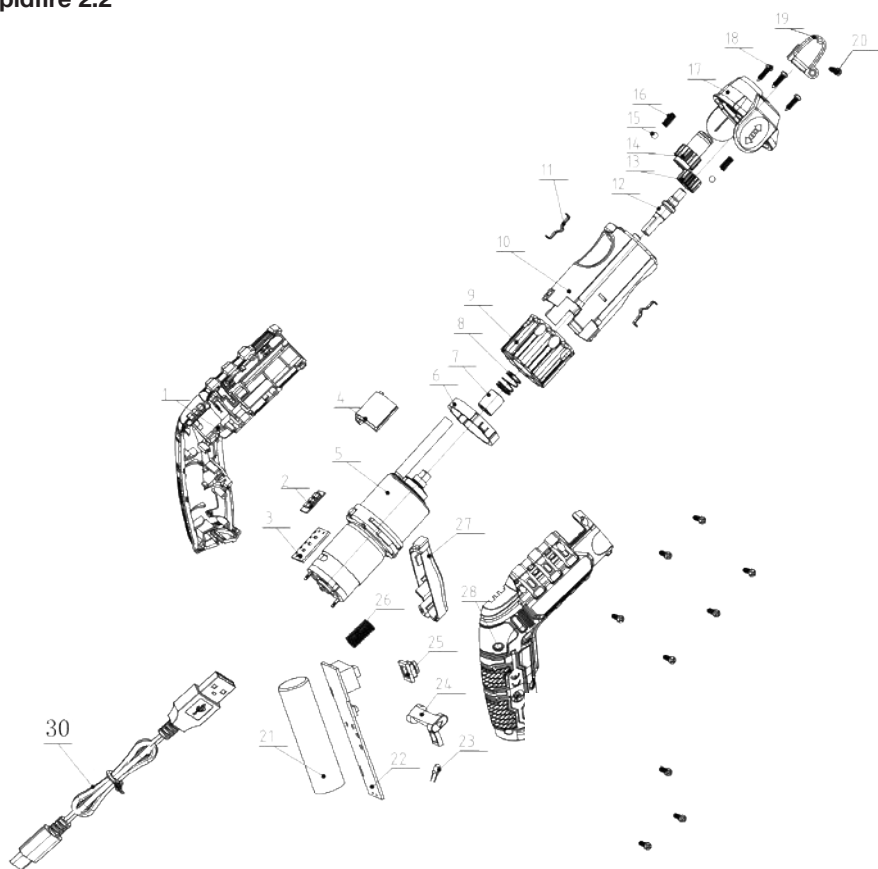


Grizzly Tools GmbH & Co. KG
 Stockstädter Str. 20
 63762 Großostheim
 DEUTSCHLAND
 01.07.2024

Christian Frank
 Dokumentationsbevollmächtigter

Explosionszeichnung • Vue éclatée • Explosietekening

Rapidfire 2.2



informativ • informatif • informatief

GRIZZLY TOOLS GMBH & CO. KG

Stockstädter Straße 20
63762 Großostheim
GERMANY

Version des informations · Stand van de
informatie · Stand der Informationen:
04/2024

Ident.-No.: 72047004042024-BE/NL



IAN 458676_2401

