


IAN 456228_2401

OWIM GmbH & Co. KG

Stiftsbergstraße 1
74167 Neckarsulm
GERMANY

Model No.: HG09540
Version: 08/2024





**Kalligraphie-set /
Set de calligraphie /
Set per scrittura**



DE

CH

DE

AT

CH

Einleitung

Wir beglückwünschen Sie zum Kauf Ihres neuen Produkts. Sie haben sich damit für ein hochwertiges Produkt entschieden. Machen Sie sich vor der ersten Inbetriebnahme mit dem Produkt vertraut. Lesen Sie hierzu aufmerksam die nachfolgende Bedienungsanleitung und die Sicherheitshinweise. Benutzen Sie das Produkt nur wie beschrieben und für die angegebenen Einsatzbereiche. Bewahren Sie diese Anleitung an einem sicheren Ort auf. Händigen Sie alle Unterlagen bei Weitergabe des Produktes an Dritte mit aus.

FR

CH

Introduction

Nous vous félicitons pour l'achat de votre nouveau produit. Vous avez opté pour un produit de grande qualité. Avant la première mise en service, vous devez vous familiariser avec toutes les fonctions du produit. Veuillez lire attentivement le mode d'emploi ci-dessous et les consignes de sécurité. N'utilisez le produit que pour l'usage décrit et les domaines d'application cités. Conserver ces instructions dans un lieu sûr. Si vous donnez le produit à des tiers, remettez-leur également la totalité des documents.

IT

CH

Introduzione

Congratulazioni per l'acquisto del vostro nuovo prodotto. Con esso avete optato per un prodotto di qualità. Familiarizzare con il prodotto prima di metterlo in funzione per la prima volta. A tale scopo, leggere attentamente le seguenti istruzioni d'uso e le avvertenze di sicurezza. Utilizzare il prodotto solo come descritto e per i campi di applicazione indicati. Conservare queste istruzioni in un luogo sicuro. Consegnare tutta la documentazione in caso di cessione del prodotto a terzi.



Verwendung / Utilisation / Uso

DE

Lieferumfang

AT

CH

- 10 x Umschlag
- 10 x Karte
- 1 x Siegelwachs
- 1 x Stempel
- 5 x Feder
- 1 x Stifthalter
- 1 x Tinte (blau)
- 1 x Anleitung

FR

Contenu de la livraison

CH

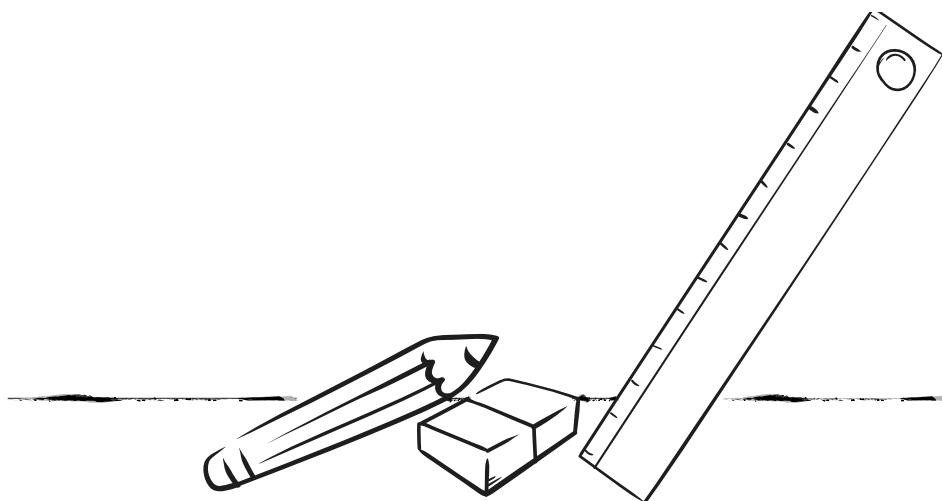
- 10 x Enveloppes
- 10 x Cartes
- 1 x Cire à cacheter
- 1 x Timbre
- 5 x Plumes
- 1 x Porte-plume
- 1 x Encre (bleue)
- 1 x Mode d'emploi

IT

Contenuto della confezione

CH

- 10 x Busta
- 10 x Cartoncino
- 1 x Ceralacca
- 1 x Sigillo
- 5 x Pennino
- 1 x Penna
- 1 x Inchiostro (blu)
- 1 x Manuale





DE Technik Ruler (nicht in diesem Set enthalten)

- AT** ■ Lineal
- CH** ■ Radiergummi
- Bleistift

FR Règle technique (non comprise dans ce lot)

- CH** ■ Règle
- Gomme
- Crayon

IT Righello tecnico (non incluso in questo set)

- CH** ■ Righello
- Gomma
- Matita





DE Drücken Sie die Feder fest in den Federhalter. Achten Sie darauf, dass sie sich beim Schreiben nicht bewegen oder wackeln kann.

FR Introduisez bien la plume dans le porte-plume. Veillez à ce qu'elle ne puisse pas bouger ou se rétracter lors de l'écriture.

IT Premere con forza il pennino nella penna. Fare attenzione affinché non possa muoversi né traballare durante la scrittura.

Die Federspitze muss in einem Winkel von 45° direkt auf dem Papier aufliegen. Grundsätzlich gilt, dass der Federhalter über Ihre Schulter zeigen sollte.

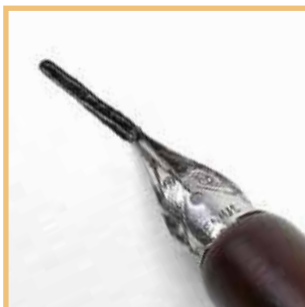
La pointe de la plume doit être placée directement sur le papier dans un angle à 45°. En principe, le porte-plume doit être orienté vers votre épaule.

La punta deve poggiare direttamente sulla carta ad un angolo di 45°. Generalmente, la penna dovrebbe puntare sopra la spalla.

Halten Sie den Federhalter immer in dieselbe Richtung.

Tenez toujours le porte-plume dans la même direction.

Tenere la penna sempre nella stessa direzione.



DE Neben dem Druck, der am
AT Federhalter angewendet wird,
CH macht dies den Unterschied
zwischen schmalen und breiten
Strichen. Sie benötigen mehrere
Striche, um 1 Buchstaben zu
vollenden.

Üben Sie immer Druck am
Federhalter aus, wenn Sie
Striche nach unten machen. Bei
Strichen nach oben oder bei
schmalen Strichen wenden Sie
so wenig Druck wie möglich an.

Durch Druck auf den Stifthalter
öffnen sich die „Zinken“ der
Federspitze, wodurch Sie
einen breiteren Strich erzielen.
Schreiben Sie langsam. Halten
Sie den Federhalter nicht zu
fest, lockern Sie Ihren Griff! Und
üben Sie weiter, Sie werden sich
verbessern.

FR En raison de la pression qui est
CH appliquée sur le porte-plume,
la différence de calligraphie
se verra en présentant soit des
tracés étroits soit larges. Vous
avez besoin de plusieurs tracés
pour écrire 1 lettre.

Appliquez toujours une pression
sur le porte-plume, si vous
effectuez des tracés vers le bas.
Lors du tracé de lignes vers
le haut ou de lignes étroites,
appliquez si possible peu de
pression.

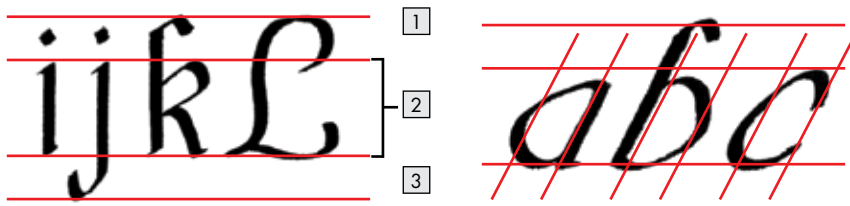
En exerçant une pression sur le
porte-plume, le « bec » de la
plume s'ouvre, ce qui permet
d'obtenir un tracé plus large.
Écrivez lentement. Ne tenez pas
trop fort le porte-plume, relâchez
votre prise ! Et pratiquez encore,
vous allez vous améliorer.

IT Oltre alla pressione applicata
CH alla penna, è questo che fa
la differenza tra tratti stretti e
larghi. Per completare 1 lettera
sono necessari più tratti.

Esercitare sempre pressione
sulla penna quando si eseguono
dei tratti verso il basso. Per
i tratti verso l'alto o stretti,
applicare la minor pressione
possibile.

Premendo sulla penna si aprono
i "denti" della punta, in modo
da ottenere un tratto più ampio.
Scrivi lentamente. Non tenere la
penna troppo stretta, allenta la
presa! E continua ad esercitarti,
migliorerai.

Führungslinien / Lignes de repérage / Linee guida



DE ■ Nutzen Sie Führungslinien, damit alle Buchstaben eine einheitliche Höhe erhalten.

AT **1** Oberlängen **2** Höhe X **3** Unterlängen

CH

- Ziehen Sie 2 Linien für die **2** Höhe X Ihrer Buchstaben. Ziehen Sie oberhalb und unterhalb dieser 2 Linien eine Linie für die **3** Unterlängen (die Striche, die nach unten laufen) und eine Linie für die **1** Oberlängen (die Striche, die nach oben laufen). Großbuchstaben reichen ebenfalls bis zu dieser Linie.
- *Kursive* Schriften oder *Handschriften* werden in einem Winkel geschrieben. Für welchen Winkel Sie sich auch entscheiden, achten Sie darauf, dass er einheitlich ist. Alle Buchstaben sollten dieselbe Neigung haben. Um dies zu erreichen, ziehen Sie vereinzelt, vertikal geneigte Führungslinien.
- Verwenden Sie beim Ziehen der Führungslinien einen Bleistift und wenden Sie nur wenig Druck an, damit Sie die Führungslinien anschließend leicht wegradieren können.

FR ■ Utilisez des lignes de repérage afin que toutes les lettres aient la même hauteur.

CH 1 Supérieure 2 Hauteur X 3 Inférieure

- Tirez 2 lignes pour la 2 hauteur X de vos lettres. Tirez ensuite une ligne au-dessus et au-dessous de ces 2 lignes 3 pour avoir une ligne inférieure pour les lettres descendantes (les tracés se développent vers le bas) et une ligne supérieure pour les lettres montantes 1 (les tracés se développent vers le haut). Les majuscules vont également jusqu'à cette ligne.
- *Les écritures italiques* ou les écritures à la main sont écrites sous un certain angle. Si vous vous décidez pour un angle quelconque, veillez à ce qu'il soit uniforme. Toutes les lettres doivent avoir la même orientation. Pour atteindre ce style, tirez des lignes de repérage isolées, verticales ou penchées.
- Utilisez un crayon pour tirer des lignes de repérage et n'appliquez que peu de pression, afin de pouvoir ensuite facilement les effacer.

IT ■ Utilizzare le linee guida in modo che tutte le lettere abbiano un'altezza uniforme.

CH 1 Ascendenti 2 Altezza X 3 Discendenti

- Tracciare 2 linee per l'altezza X 2 delle lettere. Tracciare 2 linee sopra e sotto di esse, una linea per i 3 discendenti (i tratti che scorrono verso il basso) e una linea per gli 1 ascendenti (i tratti che scorrono verso l'alto). Le lettere maiuscole raggiungono anch'esse questa linea.
- Le scritture in *corsivo* o manoscritte o vengono scritte ad angolo. Qualunque sia l'angolo scelto, assicurarsi che sia uniforme. Tutte le lettere dovrebbero avere la stessa inclinazione. A tal fine, tracciare alcune linee guida inclinate verticalmente.
- Per tracciare le linee guida, usare una matita ed esercitare poca pressione in modo da poterle cancellare facilmente in seguito.



DE Tinte

AT

CH

- Schütteln Sie das Tintenfass leicht, damit die Pigmente gleichmäßig in der Tinte verteilt werden.
- Tauchen Sie die Feder in die Tinte und achten Sie darauf, dass das Niveau der Tinte gerade das Auge der Federspitze bedeckt. Wischen Sie überschüssige Tinte am Rand des Fasses ab, um zu vermeiden, dass zu viel Tinte aus der Feder fließt.

FR Encre

CH

- Secouez légèrement l'encrier afin que les pigments soient mélangés de façon homogène dans l'encre.
- Plongez la plume dans l'encrier en veillant à ce que le niveau de l'encre couvre juste l'œil situé sur le dessus de la plume. Essayez l'encre en excès au bord de l'encrier afin d'éviter que beaucoup d'encre ne s'écoule de la plume.

Wachsstempel

- Zünden Sie den Docht des Wachsstiftes an. Halten Sie das Ende mit dem Docht ein wenig nach unten.
- Schmelzen Sie eine kleine Menge Wachs auf einen Briefumschlag oder ein Stück Papier. Achten Sie darauf, dass der Wachtropfen groß genug für den Wachsstempel ist, den Sie verwenden.
- Drücken Sie den Wachsstempel in das Wachs und lassen Sie ihn für einen Moment dort, bis das Wachs vollständig ausgekühlt ist.
- Nehmen Sie den Stempel vom Wachs.

⚠ VERWENDEN SIE DEN WACHSSTAB NICHT ALS KERZE. LÖSCHEN SIE DEN STAB NACH DER VERWENDUNG.

Timbre en cire

- Allumez la mèche du bâton de cire. Maintenez l'extrémité avec la mèche un peu vers le bas.
- Fondez une petite quantité de cire sur une enveloppe ou un morceau de papier. Veillez à ce que la goutte de cire soit assez grande pour que le timbre que vous utilisez soit correctement marqué.
- Appliquez le timbre sur la cire et laissez-le reposer quelques instants jusqu'à ce que la cire ait complètement refroidi.
- Retirez le timbre de la cire.

⚠ N'UTILISEZ PAS LE BÂTON DE CIRE COMME BOUGIE. APRÈS L'UTILISATION, ÉTEIGNEZ LE BÂTON.



IT

CH

Inchiostro

- Agitare leggermente il calamaio in modo che i pigmenti si distribuiscano uniformemente nell'inchiostro.
- Immergere la penna nell'inchiostro, assicurandosi che il livello dello stesso copra esattamente la punta. Pulire l'inchiostro in eccesso dal bordo del calamaio per evitare che fuoriesca troppo inchiostro dalla penna.

Sigillo

- Accendere lo stoppino della matita. Tenere l'estremità con lo stoppino un po' verso il basso.
- Sciogliere una piccola quantità di cera su una busta o un pezzo di carta. Assicurarsi che la goccia di cera sia abbastanza grande per il sigillo in uso.
- Premere il sigillo nella cera e lasciarlo lì per un attimo finché questa non si sia completamente raffreddata.
- Togliere il sigillo dalla cera.



NON UTILIZZARE IL BASTONCINO DI CERA COME CANDELA. SPEGNERE IL BASTONCINO DOPO L'USO.



Richtung der Federspitze und Zahlen / Direction de la pointe de la plume et chiffres /
Direzione della punta e numeri



Elegante Groß- und Kleinbuchstaben / Minuscules et majuscules élégantes /
Maiuscole e minuscole eleganti





Reguläre Groß- und Kleinbuchstaben / Minscules et majuscules régulières /
Mauscole e minuscole regolari



Symbole und Schwünge / Symboles et volutes / Simboli e movimenti circolari

Reinigung und Pflege / Nettoyage et entretien / Pulizia e manutenzione

- **DE** Reinigen Sie die Federspitzen sorgfältig mit Wasser. Lagern Sie den Federhalter sauber und trocken, vorzugsweise mit der Federspitze nach oben. Auf diese Weise wird die Federspitze nicht beschädigt. Achten Sie darauf, dass alle Federspitzen trocken sind, um Rostbildung vorzubeugen.
- **AT** Fabrikneue Federspitzen sind beschichtet, reinigen Sie diese mit etwas Nagellackentferner oder halten Sie die Federspitze kurz unter eine Flamme. Seien Sie vorsichtig! Die Federspitze kann heiß werden!
- **FR** Nettoyez soigneusement les pointes des plumes à l'eau. Rangez votre porte-plume propre et sec, en vous assurant que la pointe de la plume soit orientée vers le haut. De cette manière, le dessus de la plume ne sera pas endommagé. Afin de prévenir la formation de rouille, veillez à ce que toutes les pointes des plumes soient sèches.
- **CH** Les pointes des plumes neuves sortant de l'usine sont enduites ; nettoyez-les à l'aide d'un dissolvant à vernis à ongles, ou passez la pointe de la plume à la flamme. Soyez prudent ! La pointe de la plume est susceptible de devenir chaude !
- **IT** Pulire le punte a fondo con acqua. Conservare la penna pulita e asciutta, preferibilmente con la punta verso l'alto. In questo modo la punta non subirà danni. Assicurarsi che tutte le punte siano asciutte per prevenire la ruggine.
- **CH** Le punte nuove di fabbrica sono rivestite, pulirle con un po' di acetone o tenere la punta della penna brevemente sotto una fiamma. Attenzione! La punta può diventare calda!



Entsorgung

Die Verpackung besteht aus umweltfreundlichen Materialien, die Sie über die örtlichen Recyclingstellen entsorgen können.

Möglichkeiten zur Entsorgung des ausgedienten Produkts erfahren Sie bei Ihrer Gemeinde- oder Stadtverwaltung.

Service

DE Service Deutschland

Tel.: 0800 5435111

E-Mail: owim@lidl.de

AT Service Österreich

Tel.: 0800 292726

E-Mail: owim@lidl.at

CH Service Schweiz

Tel.: 0800 562153

E-Mail: owim@lidl.ch



Mise au rebut

L'emballage se compose de matières recyclables pouvant être mises au rebut dans les déchetteries locales.

Votre mairie ou votre municipalité vous renseigneront sur les possibilités de mise au rebut des produits usagés.

Service après-vente

FR Service après-vente France

Tél.: 0800904879

E-Mail: owim@lidl.fr

CH Service après-vente Suisse

Tél.: 0800562153

E-Mail: owim@lidl.ch



Smaltimento

L'imballaggio è composto da materiali ecologici che possono essere smaltiti presso i siti di raccolta locali per il riciclo.

E' possibile informarsi circa le possibilità di smaltimento del prodotto usato presso l'amministrazione comunale o cittadina.

Assistenza

IT Assistenza Italia

Tel.: 800790789

E-Mail: owim@lidl.it

CH Assistenza Svizzera

Tel.: 0800562153

E-Mail: owim@lidl.ch



Garantie

Das Produkt wurde nach strengen Qualitätsrichtlinien hergestellt und vor der Auslieferung sorgfältig geprüft. Im Falle von Material- oder Herstellungsfehlern haben Sie gegenüber dem Verkäufer des Produkts gesetzliche Rechte. Ihre gesetzlichen Rechte werden in keiner Weise durch unsere unten aufgeführte Garantie eingeschränkt.

Die Garantie für dieses Produkt beträgt 3 Jahre ab Kaufdatum. Die Garantiezeit beginnt mit dem Kaufdatum. Bewahren Sie den Originalkaufbeleg an einem sicheren Ort auf, da dieses Dokument als Nachweis des Kaufs erforderlich ist.

Alle Schäden oder Mängel, die bereits zum Zeitpunkt des Kaufs vorhanden sind, müssen unverzüglich nach dem Auspacken des Produkts gemeldet werden.

Sollte das Produkt innerhalb von 3 Jahren ab Kaufdatum einen Material- oder Herstellungsfehler aufweisen, werden wir es – nach unserer Wahl – kostenlos für Sie reparieren oder ersetzen. Die Garantiezeit verlängert sich durch einen stattgegebenen Gewährleistungsanspruch nicht. Dies gilt auch für ersetzte und reparierte Teile.

Diese Garantie erlischt, wenn das Produkt beschädigt oder unsachgemäß verwendet oder gewartet wurde.

Die Garantie deckt Material- und Herstellungsfehler ab. Diese Garantie erstreckt sich weder auf Produktteile, die normalem Verschleiß unterliegen, und somit als Verschleißteile gelten (z. B. Batterien, Akkus, Schläuche, Farbpatronen), noch auf Schäden an zerbrechlichen Teilen, z. B. Schalter oder Teile aus Glas.

Abwicklung im Garantiefall

Um eine schnelle Bearbeitung Ihres Anliegens zu gewährleisten, folgen Sie bitte den folgenden Hinweisen:

Bitte halten Sie für alle Anfragen den Kassenbon und die Artikelnummer (IAN 456228_2401) als Nachweis für den Kauf bereit.

Die Artikelnummer entnehmen Sie bitte dem Typenschild, einer Gravur, auf dem Titelblatt Ihrer Bedienungsanleitung (unten links) oder als Aufkleber auf der Rück- oder Unterseite des Produkts.

Sollten Funktionsfehler oder sonstige Mängel auftreten, kontaktieren Sie zunächst die nachfolgend benannte Serviceabteilung telefonisch oder per E-Mail.

Ein als defekt erfasstes Produkt können Sie dann unter Beifügung des Kaufbelegs (Kassenbon) und der Angabe, worin der Mangel besteht und wann er aufgetreten ist, für Sie portofrei an die Ihnen mitgeteilte Service-Anschrift übersenden.



Garantie

Le produit a été fabriqué selon des critères de qualité stricts, et contrôlé consciencieusement avant sa livraison. En cas de défaut de matériau ou de fabrication, vous avez des droits légaux vis-à-vis du vendeur du produit. Vos droits légaux ne sont en aucun cas limités par notre garantie mentionnée ci-dessous.

La garantie de ce produit est de 3 ans à partir de la date d'achat. La période de garantie commence à la date d'achat. Conservez l'original de la preuve d'achat dans un endroit sûr car ce document est nécessaire pour prouver l'achat.

Tout dommage ou défaut déjà présent au moment de l'achat doit être signalé immédiatement après le déballage du produit.

Si le produit présente un défaut de matériau ou de fabrication dans les 3 ans qui suivent la date d'achat, nous le réparerons ou le remplacerons - à notre choix - gratuitement pour vous. La période de garantie n'est pas prolongée par une demande de garantie acceptée. Cette mesure s'applique également pour les pièces remplacées et réparées.

Cette garantie est annulée si le produit a été endommagé ou utilisé ou entretenu de manière incorrecte.

La garantie couvre les défauts de matériels et de fabrication. Cette garantie ne couvre pas les pièces du produit soumises à une usure normale, et qui sont donc considérées comme des pièces d'usure (par exemple les piles, les piles rechargeables, tuyaux, les cartouches d'encre), ni les dommages aux pièces fragiles, par exemple les interrupteurs ou les pièces en verre

Faire valoir sa garantie

Pour garantir la rapidité d'exécution de la procédure de garantie, veuillez respecter les indications suivantes :

Veuillez conserver le ticket de caisse et la référence du produit (IAN 456228_2401) à titre de preuve d'achat pour toute demande.

Le numéro de référence de l'article est indiqué sur la plaque d'identification, gravé sur la page de titre de votre manuel (en bas à gauche) ou sur un autocollant apposé sur la face arrière ou inférieure du produit.

En cas de dysfonctionnement du produit, ou de tout autre défaut, contactez en premier lieu le service après-vente par téléphone ou par e-mail aux coordonnées indiquées ci-dessous.

Vous pouvez alors envoyer franco de port tout produit considéré comme défectueux au service clientèle indiqué, accompagné de la preuve d'achat (ticket de caisse) et d'une description écrite du défaut avec mention de sa date d'apparition.

Garanzia

Il prodotto è stato fabbricato accuratamente secondo severe direttive di qualità ed è stato controllato meticolosamente prima della consegna. In caso di difetti di materiale o fabbricazione l'acquirente può far valere diritti legali nei confronti del venditore. La nostra garanzia sotto riportata non costituisce alcun limite ai diritti legali dell'acquirente.

Questo prodotto è garantito per 3 anni con decorrenza dalla data di acquisto. La garanzia decorre dalla data d'acquisto. Conservare lo scontrino originale in un posto sicuro perché questo documento viene richiesto come prova dell'avvenuto acquisto.

Tutti i danni o difetti presenti già al momento dell'acquisto devono essere comunicati subito dopo l'apertura della confezione.

Se entro 3 anni dalla data di acquisto di questo prodotto si rileva un difetto di materiale o di fabbricazione, noi procederemo, a nostra discrezione, alla riparazione o sostituzione gratuite del prodotto o al rimborso del prezzo di acquisto. Un eventuale intervento in garanzia non prolunga né rinnova il periodo di garanzia stesso. Ciò vale anche per le parti sostituite e riparate.

Questa garanzia decade in caso di danneggiamento oppure uso o manutenzione impropri del prodotto.

La prestazione in garanzia vale per difetti del materiale o di fabbricazione. Questa garanzia non si estende a componenti del prodotto esposti a normale logorio, che possono pertanto essere considerati come componenti soggetti a usura (esempio capacità della batteria, calcificazione, lampade, pneumatici, filtri, spazzole...). La garanzia non si estende altresì a danni che si verificano su componenti delicati (esempio interruttori, batterie, parti realizzate in vetro, schermi, accessori vari) nonché danni derivanti dal trasporto o altri incidenti.

Gestione dei casi in garanzia

Per garantire un rapido disbrigo delle proprie pratiche, seguire le istruzioni seguenti:

Per ogni richiesta si prega di conservare lo scontrino e il codice dell'articolo (IAN 456228_2401) come prova d'acquisto.

Il numero d'articolo può essere dedotto dalla targhetta, da un'incisione, dal frontespizio delle istruzioni (in basso a sinistra) oppure dall'adesivo applicato sul retro o sul lato inferiore.

In caso di disfunzioni o avarie, contattare innanzitutto i partner di assistenza elencati di seguito telefonicamente oppure via e-mail.

Si può inviare il prodotto ritenuto difettoso all'indirizzo del centro di assistenza indicato con spedizione esente da affrancatura, completo del documento di acquisto (scontrino) e della descrizione del difetto, specificando anche quando tale difetto si è verificato.