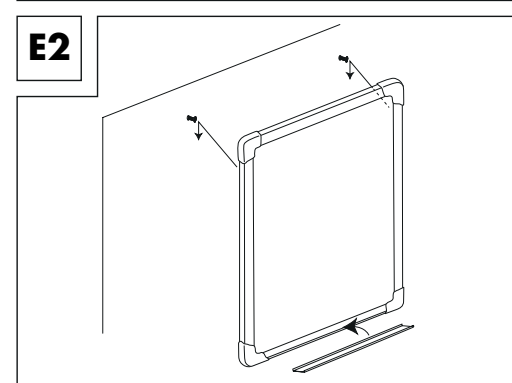
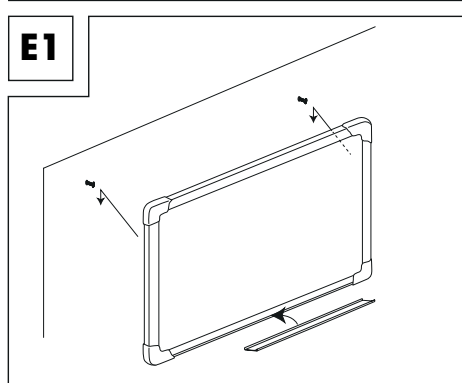
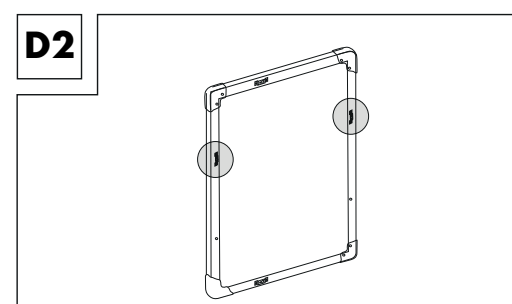
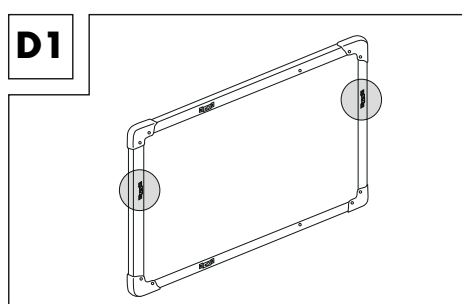
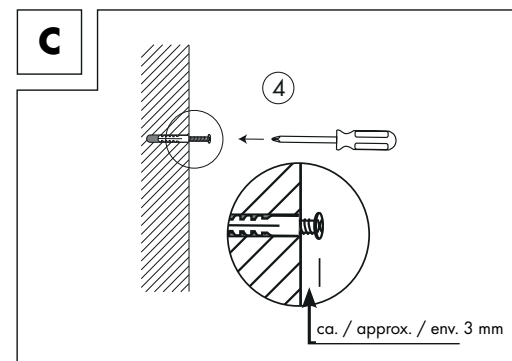
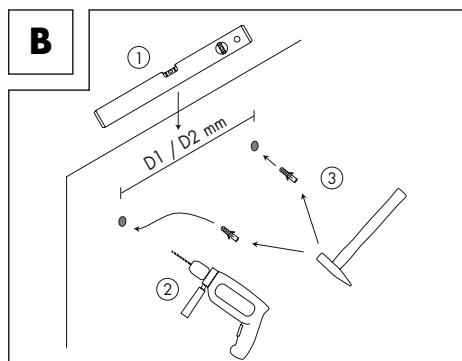
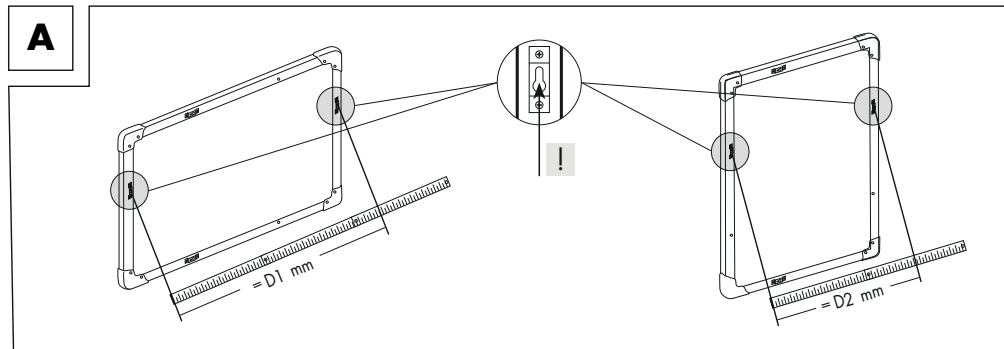


Sie benötigen • You need • Vous avez besoin • U hebt nodig • Potrzebne będą • Potřebujete • Potrebujete • Necesita • Du skal bruge følgende • Cosa serve • Szükséges • Potrebujete • Što vam je potrebno • Veji avca nevoie de • Нуждаете се от • Τι χρειάζεστε



● Einleitung

Wir beglückwünschen Sie zum Kauf Ihres neuen Produkts, im Folgenden nur „Produkt“ genannt. Sie haben sich für ein hochwertiges Produkt entschieden. Die Montageanleitung ist fester Bestandteil dieses Produkts. Sie enthält wichtige Hinweise zu Montage, Sicherheit, Gebrauch und Entsorgung. Machen Sie sich vor der Montage und der Verwendung des Produkts mit dem Produkt und allen Bedien- und Sicherheitshinweisen vertraut. Lesen Sie zu diesem Zweck sorgfältig die folgenden Montageanleitungen und Sicherheitshinweise. Verwenden Sie das Produkt nur wie beschrieben und für die angegebenen Einsatzbereiche. Heben Sie diese Anleitung gut auf. Händigen Sie alle Unterlagen bei Weitergabe des Produkts an Dritte unbedingt mit aus.

● Lieferumfang

- 1 Whiteboard
- 3 Magnete
- 1 Tafelwischer
- 1 Marker mit einem magnetischen Stifthalter
- 2 Wanddübel
- 2 Schrauben
- 1 Montageanleitung

● Reinigung und Pflege

Reinigungsanweisungen

1. Tafelreiner verwenden, um zunächst die Schrift zu entfernen.
2. Whiteboard mit einem feuchten, sauberen Tuch abwischen.
3. Mit einem trockenen Tuch trocken reiben.
4. Whiteboard innerhalb von zwei Tagen nach dem Beschreiben reinigen.

● Entsorgung

Die Verpackung besteht aus umweltfreundlichen Materialien, die Sie über die örtlichen Recyclingstellen entsorgen können. Möglichkeiten zur Entsorgung des ausgedienten Produkts erfahren Sie bei Ihrer Gemeinde oder Stadtverwaltung.



Das Produkt inkl. Zubehör und die Verpackungsmaterialien sind recyclebar und unterliegen einer erweiterten Herstellerverantwortung. Entsorgen Sie diese getrennt, den abgebildeten Info-tri (Sortierinformation) folgend, für eine bessere Abfallbehandlung. Das Triman-Logo gilt nur für Frankreich.

● Garantie

Das Produkt wurde nach strengen Qualitätsrichtlinien hergestellt und vor der Auslieferung sorgfältig geprüft. Im Falle von Material- oder Herstellungsfehlern haben Sie gegenüber dem Verkäufer des Produkts gesetzliche Rechte. Ihre gesetzlichen Rechte werden in keiner Weise durch unsere unten aufgeführte Garantie eingeschränkt.

Die Garantie für dieses Produkt beträgt 3 Jahre ab Kaufdatum. Die Garantiezeit beginnt mit dem Kaufdatum. Bewahren Sie den Originalkaufbeleg an einem sicheren Ort auf, da dieses Dokument als Nachweis des Kaufs erforderlich ist.

Alle Schäden oder Mängel, die bereits zum Zeitpunkt des Kaufs vorhanden sind, müssen unverzüglich nach dem Auspacken des Produkts gemeldet werden.

Sollte das Produkt innerhalb von 3 Jahren ab Kaufdatum einen Material- oder Herstellungsfehler aufweisen, werden wir es – nach unserer Wahl – kostenlos für Sie reparieren oder ersetzen. Die Garantiezeit verlängert sich durch einen stattgegebenen Gewährleistungsanspruch nicht. Dies gilt auch für ersetzte und reparierte Teile.

Diese Garantie erlischt, wenn das Produkt beschädigt oder unsachgemäß verwendet oder gewartet wurde.

Die Garantie deckt Material- und Herstellungsfehler ab. Diese Garantie erstreckt sich weder auf Produktteile, die normalem Verschleiß unterliegen, und somit als Verschleißteile gelten (z. B. Batterien, Akkus, Schläuche, Farbpatronen), noch auf Schäden an zerbrechlichen Teilen, z. B. Schalter oder Teile aus Glas.

Abwicklung im Garantiefall

Um eine schnelle Bearbeitung Ihres Anspruchs zu gewährleisten, beachten Sie die folgenden Hinweise:

Halten Sie den Originalkaufbeleg und die Artikelnummer (IAN 416713_2210) als Nachweis für den Kauf bereit.

Sie finden die Artikelnummer auf dem Typenschild, einer Gravur auf dem Produkt, der Startseite der Montageanleitung (unten links) oder als Aufkleber auf der Rück- oder Unterseite des Produkts.

Sollten Funktionsfehler oder sonstige Mängel auftreten, wenden Sie sich zunächst telefonisch oder per E-Mail an die unten aufgeführte Serviceabteilung.

Sobald das Produkt als defekt erfasst wurde, können Sie es kostenlos an die Ihnen mitgeteilte Service-Anschrift zurücksenden. Stellen Sie sicher, dass Sie den Originalkaufbeleg (Kassenbon) sowie eine kurze, schriftliche Beschreibung beilegen, in der die Einzelheiten des Defekts und der Zeitpunkt des Auftretens dargelegt sind.

● Service

- DE Service Deutschland**
Tel.: 0800 5435 111
E-Mail: owim@lidl.de
- AT Service Österreich**
Tel.: 0800 292726
E-Mail: owim@lidl.at
- CH Service Schweiz**
Tel.: 0800562153
E-Mail: owim@lidl.ch

● Introduction

Congratulations on the purchase of your new product, hereafter referred to only as “the product”. You have chosen a high-quality product. The assembly instructions form an integral part of this product. It contains important information on assembly, safety, use and disposal. Prior to assembly and use of the product, familiarise yourself with the product and all operation and safety notes. For this purpose, carefully read the following assembly instructions and safety notes. Only use the product as described and for the applications stated. Keep this manual in a safe place. If you hand the product on to third parties, all documentation must be passed on as well.

● Scope of delivery

- 1 White board
- 3 Magnets
- 1 Eraser
- 1 Marker with a magnetic pen holder
- 2 Wall plugs
- 2 Screws
- 1 Assembly instruction

● Cleaning and Care

Cleaning instructions :

1. Use the eraser to first remove the writing.
2. Wipe the board with a damp, clean cloth.
3. Wipe dry with a clean cloth.
4. Clean the whiteboard no later than two days after writing.

● Disposal

The packaging is made of environmentally friendly materials, which may be disposed of through your local recycling facilities. Contact your local refuse disposal authority for more details of how to dispose of your wornout product.



The product incl. accessories and packaging materials are recyclable and are subject to extended producer responsibility. Dispose them separately, following the illustrated Info-tri (sorting information), for better waste treatment. The Triman logo is valid in France only.

● Warranty

The product has been manufactured to strict quality guidelines and meticulously examined before delivery. In the event of material or manufacturing defects you have legal rights against the retailer of this product. Your legal rights are not limited in any way by our warranty detailed below.

The warranty for this product is 3 years from the date of purchase. The warranty period begins on the date of purchase. Keep the original sales receipt in a safe location as this document is required as proof of purchase.

Any damage or defects already present at the time of purchase must be reported without delay after unpacking the product.

Should the product show any fault in materials or manufacture within 3 years from the date of purchase, we will repair or replace it – at our choice – free of charge to you. The warranty period is not extended as a result of a claim being granted. This also applies to replaced and repaired parts.

This warranty becomes void if the product has been damaged, or used or maintained improperly.

The warranty covers material or manufacturing defects. This warranty does not cover product parts subject to normal wear and tear, thus considered consumables (e.g. batteries, rechargeable batteries, tubes, cartridges), nor damage to fragile parts, e.g. switches or glass parts.

Warranty claim procedure

To ensure quick processing of your claim, observe the following instructions:

Make sure to have the original sales receipt and the item number (IAN 416713_2210) available as proof of purchase.

You can find the item number on the rating plate, an engraving on the product, on the front page of the assembly instructions (bottom left), or as a sticker on the rear or bottom of the product.

If functional or other defects occur, contact the service department listed below either by telephone or by e-mail.

Once the product has been recorded as defective you can return it free of charge to the service address that will be provided to you. Ensure to enclose the proof of purchase (sales receipt) and a short, written description outlining the details of the defect and when it occurred.

● Service

- GB Service Great Britain**
Tel.: 08000569216
E-Mail: owim@lidl.co.uk
- IE Service Ireland**
Tel.: 1800 200736
E-Mail: owim@lidl.ie

● Introduction

Nous vous félicitons pour l’achat de votre nouveau produit, ci-après dénommé uniquement « le produit ». Vous avez opté pour un produit de grande qualité. Le manuel d’assemblage fait partie intégrante de ce produit. Il contient des informations importantes sur l’assemblage, la sécurité, l’utilisation et la mise au rebut. Avant d’assembler et d’utiliser le produit, familiarisez-vous avec le produit et toutes les notes de fonctionnement et de sécurité. À cet effet, lisez attentivement les instructions d’assemblage et les notes de sécurité suivantes. Utilisez uniquement le produit comme décrit et pour les applications indiquées. Conservez ce manuel en lieu sûr. Si vous remettez le produit à des tiers, tous les documents doivent également être remis.

● Contenu de la livraison

- 1 Tableau blanc
- 3 Aimants
- 1 Gomme
- 1 Marqueur avec un support de crayon magnétique
- 2 Prises murales
- 2 Vis
- 1 Manuel d’assemblage

● Nettoyage et entretien

Instructions générales de nettoyage :

1. Utilisez d’abord la gomme pour éliminer les écritures.
2. Essuyez le tableau avec un chiffon humide et propre.
3. Essuyez avec un chiffon propre.
4. Nettoyez le tableau blanc au plus tard deux jours après avoir écrit dessus.

● Mise au rebut

L’emballage se compose de matières recyclables pouvant être mises au rebut dans les déchetteries locales. Votre mairie ou votre municipalité vous renseigneront sur les possibilités de mise au rebut des produits usagés.



Le produit ainsi que les accessoires et les matériaux d’emballage sont recyclables et relèvent de la responsabilité élargie du producteur. Éliminez-les séparément, en suivant l’Info-tri illustrée, dans l’intérêt d’un meilleur traitement des déchets. Le logo Triman n’est valable qu’en France.

● Garantie

Article L217-16 du Code de la consommation
Lorsque l’acheteur demande au vendeur, pendant le cours de la garantie commerciale qui lui a été consentie lors de l’acquisition ou de la réparation d’un bien meuble, une remise en état couverte par la garantie, toute période d’immobilisation d’au moins sept jours vient s’ajouter à la durée de la garantie qui restait à courir. Cette période court à compter de la demande d’intervention de l’acheteur ou de la mise à disposition pour réparation du bien en cause, si cette mise à disposition est postérieure à la demande d’intervention.

Indépendamment de la garantie commerciale souscrite, le vendeur reste tenu des défauts de conformité du bien et des vices rédhibitoires dans les conditions prévues aux articles L217-4 à L217-13 du Code de la consommation et aux articles 1641 à 1648 et 2232 du Code Civil.

Article L217-4 du Code de la consommation

Le vendeur livre un bien conforme au contrat et répond des défauts de conformité existant lors de la délivrance.

Il répond également des défauts de conformité résultant de l’emballage, des instructions de montage ou de l’installation lorsque celle-ci a été mise à sa charge par le contrat ou a été réalisée sous sa responsabilité.

Article L217-5 du Code de la consommation

Le bien est conforme au contrat :

- 1° S’il est propre à l’usage habituellement attendu d’un bien semblable et, le cas échéant :
 - s’il correspond à la description donnée par le vendeur et posséder les qualités que celui-ci a présentées à l’acheteur sous forme d’échantillon ou de modèle ;
 - s’il présente les qualités qu’un acheteur peut légitimement attendre eu égard aux déclarations publiques faites par le vendeur, par le producteur ou par son représentant, notamment dans la publicité ou l’étiquetage ;
- 2° Ou s’il présente les caractéristiques définies d’un commun accord par les parties ou être propre à tout usage spécial recherché par l’acheteur, porté à la connaissance du vendeur et que ce dernier a accepté.

Article L217-12 du Code de la consommation

L’action résultant du défaut de conformité se prescrit par deux ans à compter de la délivrance du bien.

Article 1641 du Code civil

Le vendeur est tenu de la garantie à raison des défauts cachés de la chose vendue qui la rendent impropre à l’usage auquel on la destine, ou qui diminuent tellement cet usage que l’acheteur ne l’aurait pas acquise, ou n’en aurait donné qu’un moindre prix, s’il les avait connus.

Article 1648 1er alinéa du Code civil

L’action résultant des vices rédhibitoires doit être intentée par l’acquéreur dans un délai de deux ans à compter de la découverte du vice.

Les pièces détachées indispensables à l’utilisation du produit sont disponibles pendant la durée de la garantie du produit.

Le produit a été fabriqué selon des directives de qualité strictes, puis soigneusement examiné avant la livraison. En cas de défauts matériels ou de fabrication, vous avez des droits légaux vis-à-vis du vendeur de ce produit. Vos droits légaux ne sont pas limités de quelque manière que ce soit par notre garantie détaillée ci-dessous.

La garantie de ce produit est de 3 ans à compter de la date d’achat. La période de garantie commence à la date d’achat. Conservez l’original du reçu de vente en lieu sûr, car ce document est exigé comme preuve d’achat.

Les dommages ou les défauts déjà présents lors de l’achat doivent être signalés sans délai après avoir déballé le produit.

Si le produit présente un défaut matériel ou de fabrication dans un délai de 3 ans suivant la date d’achat, nous le réparerons ou le remplacerons, à notre discrétion, sans frais supplémentaires pour vous. La période de garantie n’est pas étendue suite à l’acceptation d’une réclamation. Cela s’applique également aux pièces remplacées et réparées.

Cette garantie est annulée si le produit a été endommagé ou utilisé/entretenu incorrectement.

La garantie couvre les défauts matériels et de fabrication. Cette garantie ne couvre pas les pièces du produit soumises à une usure normale, considérées de ce fait comme des consommables (p. ex., piles, piles rechargeables, tubes, cartouches), ni les dommages occasionnés aux pièces fragiles, telles que les interrupteurs ou les éléments en verre.

Procédure de réclamation au titre de la garantie

Pour garantir un traitement rapide de votre réclamation, respectez les instructions suivantes :

Assurez-vous de disposer de l’original du reçu de vente et du numéro d’article (IAN 416713_2210) comme preuve d’achat.

Vous trouverez le numéro d’article sur la plaque signalétique, une gravure sur le produit, la première page des instructions d’assemblage (en bas à gauche) ou sous la forme d’une étiquette à l’arrière ou sur la partie inférieure du produit.

● Introducere

Felicitări pentru achizizionarea noului dumnevoastră produs, denumit în continuare „продукт”.

Ați ales un produs de înaltă calitate. Instrucțiunile de asamblare fac parte integrantă din acest produs. Acestea conțin informații importante despre asamblare, siguranță, utilizare și eliminare. Înainte de a asambla și utiliza produsul, familiarizați-vă cu produsul și cu toate notele de utilizare și siguranță. În acest scop, citiți cu atenție următoarele instrucțiuni de asamblare și note de siguranță. Utilizați produsul numai așa cum este descris și pentru aplicațiile menționate. Păstrați acest manual într-un loc sigur. Dacă predați produsul unor terțe părți, toată documentația trebuie să fie transmisă mai departe.

● Conținut

- Tablă albă
- Magneți
- Burete
- Carioacă cu suport magnetic pentru creioane
- Dibluri
- Șuruburi
- Instrucțiuni de asamblare

● Curățarea și îngrijirea

Instrucțiuni de curățare:

- Utilizați buretele pentru a îndepărta mai întâi scrisul.
- Ștergeți tabla cu o cârpă umezită și curată.
- Uscați cu o cârpă curată.
- Curățați tabla cel târziu la două zile după scriere.

● Înlăturare

Ambalajul este produs din material ecologic care pot fi eliminate la punctele locale de reciclare.

Puteți obține informații despre posibilitățile de eliminare a produsului de la administrația locală.



Produsul, inclusiv accesoriile și materialele de ambalare sunt reciclabile și fac obiectul responsabilității extinse a producătorului. Eliminați-le separat, urmând informațiile ilustrate (informații de sortare), pentru o mai bună tratare a deșeurilor. Logo Triman este valabil doar pentru Franța.

● Garanție

Produsul a fost fabricat conform normelor stricte de calitate și a fost examinat cu meticulozitate înainte de livrare. În cazul unor defecte de material sau de fabricație, aveți drepturi legale împotriva vânzătorului cu amănuntul al acestui produs. Drepturile dumneavoastră legale nu sunt limitate în niciun fel de garanția noastră detaliată mai jos.

Garanția pentru acest produs este de 3 ani de la data achiziției. Perioada de garanție începe de la data achiziției. Păstrați chitanța de vânzare originală într-un loc sigur, deoarece acest document este necesar ca dovadă de cumpărare.

Orice deteriorare sau defecte deja prezente la momentul achiziției trebuie raportate fără întârziere după deschetarea produsului.

Dacă în decurs de 3 ani de la data achiziției acestui produs se înregistrează un defect de material sau de fabricație, vă reparăm sau vă înlocuim gratuit produsul – la alegerea noastră. Perioada de garanție nu se prelungeste ca urmare a acordării unei reclamații. Acest lucru se aplică și pieselor înlocuite și reparate.

Această garanție devine nulă dacă produsul a fost deteriorat, utilizat sau întreținut necorespunzător.

Garanția acoperă defecte de material sau de fabricație. Această garanție nu acoperă piesele produsului supuse uzurii normale, astfel considerate consumabile (de ex. baterii, baterii reincărcabile, tuburi, cartușe), nici deteriorarea pieselor fragile, de ex. întrerupătoare sau piese din sticlă.

Modul de desfășurare în caz de garanție

Pentru a asigura procesarea rapidă a cererii dvs., respectați următoarele instrucțiuni:

Asigurați-vă că aveți la dispoziție chitanța de vânzare originală și numărul articolului (IAN 416713_2210) ca dovadă a achiziției.

Puteți găsi numărul articolului pe plăcuța cu date tehnice, o inscripționare pe produs, pe prima pagină a instrucțiunilor de asamblare (stânga jos) sau sub formă de autocolant pe spatele sau pe partea inferioară a produsului.

Dacă apar defecte funcționale sau de altă natură, contactați departamentul de service menționat mai jos, fie prin telefon, fie prin e-mail.

Odată ce produsul a fost înregistrat ca fiind defect, îl puteți returna gratuit la adresa de service care vi se va furniza. Asigurați-vă că atașați dovada de cumpărare (chitanța de vânzare) și o scurtă descriere care să sublinieze detaliile defectului și când a apărut.

● Service

Service România
Tel.: 0800890239
E-Mail: owim@lidl.ro

BG

● Въведение

Поздравления за закупуването на този продукт, наричан по-нататък „продуктът”. Избрахте висококачествен продукт. Instrucțiile за слобояване са неделима част от този продукт. Те съдържат важна информация за слобояването, безопасността, употребата и изхвърлянето. Преди да слобите и използвате продукта, запознайте се с него и с всички бележки за експлоатацията и безопасността. За тази цел прочетете внимателно следните инструкции за монтаж и бележките за безопасност. Използвайте продукта само както е описано и за посочените приложения. Съхранявайте това ръководство на сигурно място. Ако предадете продукта на трети страни, цялата документация също трябва да бъде предадена.

● Обхват на доставка

- Бяла дъска
- Магнити
- Гумичка
- Маркер с магнитен държач за писалка
- Стенни тапи
- Винтове
- Инструкция за слобояване

● Почистване и грижа

Инструкции за почистване:

- Използвайте първо гумичката, за да отстраните писаното.
- Избършете дъската с влажна, чиста кърпа.
- Подсушете с избърсване с чиста кърпа.
- Почиствайте бялата дъска не по-чсно от два дни след писането.

● Изхвърляне

Опаковката е изработена от екологични материали, които може да предадете в местните пунктове за рециклиране. Относно възможностите за отстраняване на излезлия от употреба продукт като отпадък се информирайте от Вашата общинска или градска управа.



Продуктът вкл. аксесоарите и опаковката могат да се рециклират и са предмет на разширената отговорност на производителя. Изхвърляйте ги отделно като следвате илюстрираната информация (за сортиране) за по-добро третиране на отпадъците. Triman-логото важи само за Франция.

● Гаранция

Уважаеми клиенти, за този уред получавате 3 години гаранция от датата на покупката. В случай на несъответствие на продукта с договора за продажба Вие имате законно право да предавите рекламация пред продавача на продукта при условията и в сроковете, определени в чл.112-115* от Закона за защита на потребителите. Вашите права, произтичащи от посочените разпоредби, не се ограничават от нашата по-долу представена търговска гаранция и независимо от нея продавачът на продукта отговаря за липсата на съответствие на потребителската стока с договора за продажба съгласно Закона за защита на потребителите.

Гаранционни условия

Гаранционният срок започва да тече от датата на покупката. Пазете добре оригиналната касова бележка. Този документ е необходим като доказателство за покупката. Ако в рамките на три години от датата на закупуване на този продукт се появи дефект на материала или производствен дефект, продуктът ще бъде безплатно ремонтиран или заменен – по наш избор. Гаранцията предполага в рамките на тригодишния гаранционен срок да се представят дефектният уред и касовата бележка (касовият бон) и писмено да се обясни в какво се състои дефектът и кога е възникнал. Ако дефектът е покрит от нашата гаранция, Вие ще получите обратно ремонтирания или нов продукт. С ремонта или смяната на продукта не започва да тече нов гаранционен срок.

Гаранционен срок и законови претенции при дефекти
Гаранционната услуга не удължава гаранционния срок. Това

важи също и за сменените и ремонтирани части. За евентуално наличните повреди и дефекти още при покупката трябва да се аташаи веднага след разопакването. Евентуалните ремонти след изтичане на гаранционния срок са срещу заплащане.

Обхват на гаранцията

Уредът е произведен грижливо според строгите изисквания за качество и добросъвестно изпитан преди доставка. Гаранцията важи за дефекти на материала или производствени дефекти. Гаранцията не обхваща частите на продукта, които подлежат на нормално износване, поради което могат да бъдат разглеждани като бързо износващи се части (например филтри или приставки) или повредите на чувливи части (например прекъсвачи, батерии или такива произведения от стъкло). Гаранцията отпада, ако уредът е повреден поради неправилно използване или в резултат на неосъществуване на техническа поддръжка. За правилната употреба на продукта трябва точно да се спазват всички указания в упътването за обслужване. Предназначение и действия, които не се препоръчват от упътването за експлоатация или за които то предупреждава, трябва задължително да се избягват. Продуктът е предназначен само за частна, а не за стопанска употреба. При злоупотреба и неправилно третиране, употреба на сила и при интервенции, които не са извършени от клона на нашия оторизиран сервис, гаранцията отпада.

Процедура при гаранционен случай

За да се гарантира бърза обработка на Вашия случай, следвайте следните указания:

- За всички запитвания подгответе касовата бележка и идентификационния номер (IAN 416713_2210) като доказателство за покупката.
- Вземете артикулния номер от фабричната табелка.
- При възникване на функционални или други дефекти първо се свържете по телефона или чрез имейл с долупосочения сервизен отдел. След това ще получите допълнителна информация за уреждането на Вашата рекламация.
- След съгласуване с нашия сервис можете да изпратите дефектния продукт на посочения Ви адрес на сервиса безплатно за Вас, като приложите касовата бележка (касовия бон) и посочите в какво се състои дефектът и кога е възникнал. За да се избегнат проблеми с приемането и допълнителни разходи, задължително използвайте само адреса, който Ви е посочен. Осигурете изпращането да не е като експресен товар или като друг специален товар. Изпратете уреда заедно с всички принадлежности, доставени при покупката, и осигурете достатъчно сигурна транспортна опаковка.

Ремонтен сервис /извънгаранционно обслужване

Ремонти извън гаранцията можете да възложите на клона на нашия сервис срещу заплащане. Той с удоволствие ще Ви направи предварителна калкулация. Можем да обработваме само уреди, които са достатъчно опаковани и изпратени с платени транспортни разходи.

Внимание: Изпратете Вашия уред на клона на нашия сервис почистен и с указание за дефекта. Уредите, изпратени с неплатени транспортни разходи – с наложен платеж, като експресен или друг специален товар – не се приемат. Ние ще извършим безплатно изхвърлянето на изпратените от Вас дефектни уреди.

Сервизно обслужване България

Тел.: 008001184975
E-мейл: owim@lidl.bg

Вносител

Моля, обърнете внимание, че следващият адрес не е адрес на сервиса.

Първо се свържете с горепосочения сервизен център.

ОВИМ ГмБХ & Ко.КГ

Щифтсбергшрасе 1
74167 Некарсулм
Германия

* Като физическо лице – потребител, независимо от настоящата търговска гаранция, Вие се ползвате от правата на законовата гаранция, предоставена от Закона за предоставяне на цифрово съдържание и цифрови услуги и за продажбата на стоки /ЗПЦЦУПС/. По-специално Вие имате право при несъответствие на стоката да бъде извършен ремонт или замяна по Ваш избор, освен ако това е невъзможно или е свързано с непропорционално големи разходи за продавача. Вие имате право на пропорционално намаляване на цената или на разваляне на договора при наличие на условията на чл. 33, ал. 3 от ЗПЦЦУПС. Условията и сроковете на законовата гаранция са регламентирани в глава трета, раздел II и III и в глава четвърта на ЗПЦЦУПС

Процедура в случай на рекламация

За да осигурите бърза обработка на вашата рекламация, спазвайте следните инструкции:

Уверете се, че имате оригиналната касова бележка и номера на артикула (IAN 416713_2210) на достъпно място като доказателство за покупката.

Можете да намерите номера на артикула на табелката с рейтинг, във вид на релефен печат върху продукта, на предната страница на инструкциите за слобояване (долу вляво) или като стикер отзад или отдолу на продукта.

Ако се появят функционални или други дефекти, свържете се със сервизния отдел, посочен по-долу, по телефона или по имейл.

След като продуктът бъде записан като дефектен, можете да го върнете безплатно на сервизния адрес, който ще ви бъде предоставен. Уверете се, че сте приложили доказателството за покупка (касова бележка) и кратко, писмено описание, очертаващо подробностите за дефекта и кога се е появил.

● Сервиз

Сервиз България
Телефон: 008001184975
E-мейл: owim@lidl.bg

GR **CY**

● Еισαγωγή

Συγχαρητήρια για την αγορά του νέου σας προϊόντος, το οποίο στη συνέχεια θα αναφέρεται μόνο ως «το προϊόν». Έχετε επιλέξει ένα προϊόν υψηλής ποιότητας. Οι οδηγίες συναρμολόγησης αποτελούν αναπόσπαστο μέρος αυτού του προϊόντος. Περιλαμβάνουν σημαντικές πληροφορίες για τη συναρμολόγηση, την ασφάλεια, τη χρήση και τη διάθεση. Πριν από τη συναρμολόγηση και χρήση του προϊόντος, εξοικειωθείτε με το προϊόν και όλες τις σημειώσεις λειτουργίας και ασφαλείας. Για το σκοπό αυτό, διαβάστε προσεκτικά τις ακόλουθες οδηγίες συναρμολόγησης και τις σημειώσεις ασφαλείας. Χρησιμοποιείτε το προϊόν μόνο όπως περιγράφεται και για τους σκοπούς που αναφέρονται. Φυλάσσετε αυτό το εγχειρίδιο σε ασφαλές σημείο. Εάν δώσετε το προϊόν σε τρίτους θα πρέπει να τους δώσετε και ολόκληρη την τεκμηρίωση.

● Σύνολο παράδοσης

- Άσπρος πίνακας
- Μαγνήτες
- Σφουγγάρι σβήσματος
- Μαρκαδόρος με μαγνητικό στήριγμα
- Ενθέματα στερέωσης στον τοίχο
- Βίδες
- Οδηγίες συναρμολόγησης

● Καθαρισμός και φροντίδα

Οδηγίες καθαρισμού:

- Χρησιμοποιείτε το σφουγγάρι σβήσματος για να σβήνετε κατ’ αρχήν αυτά που έχετε γράψει.
- Σκουπίζετε τον πίνακα με ένα νωπό, καθαρό πανί.
- Στεγνώνετε με ένα καθαρό πανί.
- Καθαρίζετε τον λευκό πίνακα το πολύ εντός δύο ημερών αφότου έχετε γράψει κάτι.

● Απόσυρση

Η συσκευασία αποτελείται από υλικά φιλικά προς το περιβάλλον, τα οποία μπορείτε να διαθέσετε στους χώρους ανακύκλωσης της περιοχής σας. Για πληροφορίες σχετικά με τις δυνατότητες απόρριψης του προϊόντος που δεν χρησιμοποιείται πλέον, απευθυνθείτε στις αρμόδιες υπηρεσίες της κοινότητας ή του δήμου σας.



Το προϊόν, συμπεριλαμβανομένων των αξεσουάρ και των υλικών συσκευασίας, είναι ανακυκλώσιμο και υπόκειται στη διευρυμένη ευθύνη του κατασκευαστή. Απορρίπτετέ τα ξεχωριστά τηρώντας τις απεικονιζόμενες πληροφορίες ταξινόμησης για καλύτερη επεξεργασία των αποβλήτων. Το λογότυπο Triman ισχύει μόνο για τη Γαλλία.

● Εγγύηση

Το προϊόν κατασκευάστηκε προσεκτικά κάτω από αυστηρές οδηγίες ποιότητας και ελέγχθηκε επιμελώς πριν από την αποστολή. Σε περίπτωση κατασκευαστικού ελαττώματος ή ελαττώματος των υλικών έχετε νομικά δικαιώματα προς τον πωλητή του προϊόντος. Τα νομικά δικαιώματα δεν περιορίζονται από την εγγύηση που παρατίθεται παρακάτω.

Για το παρόν προϊόν σάς παρέχεται δικαίωμα εγγύησης 3 ετών από την ημερομηνία αγοράς. Η εγγύηση ισχύει από την ημερομηνία αγοράς. Παρακαλείσθε να φυλάξετε με προσοχή την πρωτότυπη ταμειακή απόδειξη, αφού το συγκεκριμένο έγγραφο θα απαιτηθεί ως αποδεικτικό αγοράς.

Τυχόν ζημιές ή ελαττώματα που προϋπήρχαν τη στιγμή της αγοράς πρέπει να αναφέρονται αμέσως κατόπιν αποσυσκευασίας του προϊόντος.

Σε περίπτωση που εντός του διαστήματος των 3 ετών από την ημερομηνία αγοράς αυτού του προϊόντος προκύψει κάποιο σφάλμα υλικού ή κατασκευής, το προϊόν επισκευάζεται ή αντικαθίσταται από εμάς – κατόπιν επιλογής μας – δωρεάν. Η εγγύηση δεν παρατείνεται ως αποτέλεσμα της ικανοποίησης μιας απαίτησης. Το ίδιο ισχύει και σε περίπτωση αντικατάστασης και επισκευής μερών.

Αυτή η εγγύηση παύει να ισχύει αν το προϊόν πάθει βλάβη, χρησιμοποιηθεί ή συντηρηθεί εκτός των προδιαγραφών.

Η εγγύηση καλύπτει κατασκευαστικά ελαττώματα ή ελαττώματα των υλικών. Αυτή η εγγύηση δεν καλύπτει μέρη του προϊόντος, τα οποία υπόκεινται σε φυσιολογική φθορά και, συνεπώς, θεωρούνται φθαρτά μέρη (π.χ. μπαταρίες, επαναφορτιζόμενες μπαταρίες, σωλήνες, φυσίγγια), ούτε ζημία σε εύθραυστα μέρη, π.χ., διακόπτες ή γυάλινα μέρη.

Διεκπεραίωση της εγγύησης

Για να εξασφαλίσουμε τη γρήγορη επεξεργασία της αξιωσής σας, παρακαλούμε να ακολουθήστε τις παρακάτω υποδείξεις:

Βεβαιωθείτε ότι διαθέτετε την πρωτότυπη ταμειακή απόδειξη και τον κωδικό προϊόντος (IAN 41 6713_2210) ως αποδεικτικό της αγοράς σας.

Μπορείτε να βρείτε τον αριθμό προϊόντος στην πινακίδα τύπου, χαραγμένο επάνω στο προϊόν, στο εξώφυλλο των οδηγιών συναρμολόγησης (κάτω αριστερά) ή ως αυτοκόλλητο στην πίσω ή κάτω πλευρά του προϊόντος.

Αν προκύψουν λειτουργικά σφάλματα ή άλλα ελαττώματα, επικοινωνήστε αρχικά τηλεφωνικά ή μέσω email με το παρακάτω αναφερόμενο τμήμα σέρβις.

Εφόσον το προϊόν καταχωρηθεί ως ελαττωματικό, μπορείτε να το επιστρέψετε δωρεάν στη διευθунση σέρβις που θα σας δοθεί. Βεβαιωθείτε ότι θα συμπεριλάβετε το αποδεικτικό αγοράς (ταμειακή απόδειξη) και μια σύντομη, γραπτή περιγραφή που θα παρέχει λεπτομέρειες του ελαττώματος και το πότε αυτό προέκυψε.

● Σέρβις

GR **Σέρβις Ελλάδα**
Τηλ: 00800 491 800674
Email: owim@lidl.gr

CY **Σέρβις Κύπρος**
Τηλ: 8009 421 1
Email: owim@lidl.com.cy



IAN 41 6713_2210

OWIM GmbH & Co. KG

Stiftsbergstraße 1

74167 Neckarsulm

GERMANY

Model No.: HG10040

Version: 03/2023