



PDF ONLINE
www.lidl-service.com

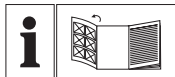


ELEKTROTACKER PET 25 D4

DE AT CH

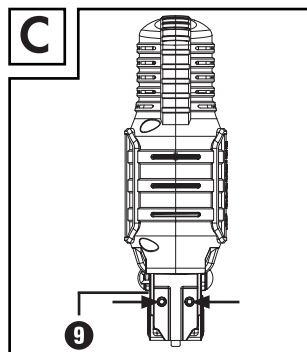
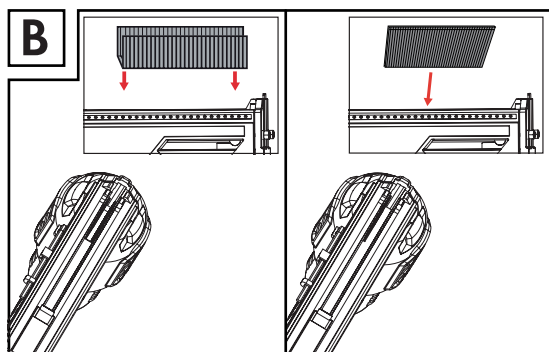
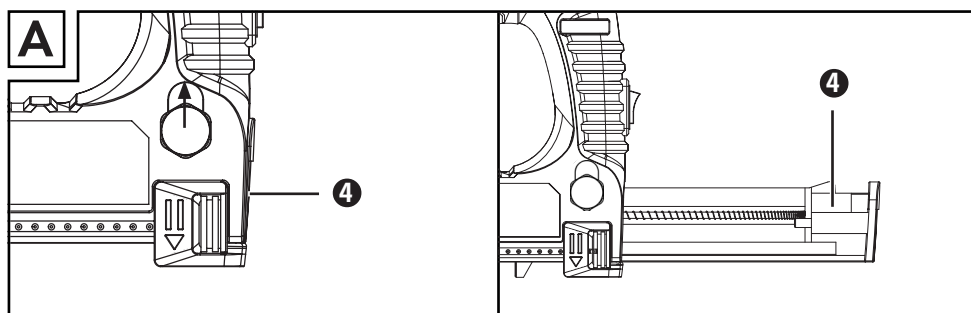
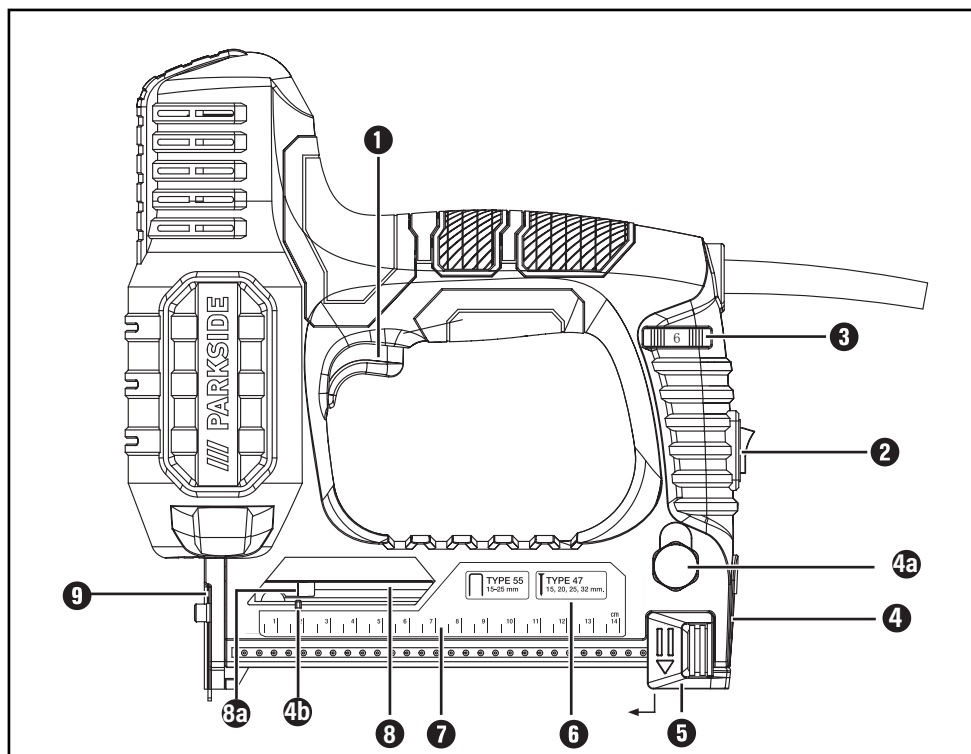
ELEKTROTACKER

Originalbetriebsanleitung



DE AT CH

Klappen Sie vor dem Lesen die Seite mit der Abbildung aus und machen Sie sich anschließend mit allen Funktionen des Gerätes vertraut.



Inhaltsverzeichnis

Einleitung	5
Bestimmungsgemäßer Gebrauch	5
Teilebeschreibung	5
Lieferumfang	5
Technische Daten	5
Allgemeine Sicherheitshinweise für Elektrowerkzeuge	6
1. Arbeitsplatz-Sicherheit	6
2. Elektrische Sicherheit	6
3. Sicherheit von Personen	7
4. Verwendung und Behandlung des Elektrowerkzeugs	8
5. Service	9
Gerätespezifische Sicherheitshinweise für Eintreibgeräte	9
Vor der Inbetriebnahme	10
Magazin bestücken	10
Schlagkraft einstellen	10
Inbetriebnahme	11
Ein- und ausschalten	11
Heften/Nageln	11
Arbeiten mit dem Parallelanschlag	11
Fehler beheben	11
Wartung und Reinigung	11
Entsorgung	11
Garantie	12
Service	13
Importeur	13
Original-Konformitätserklärung	14

ELEKTROTACKER PET 25 D4

Einleitung

Wir beglückwünschen Sie zum Kauf Ihres neuen Gerätes. Sie haben sich damit für ein hochwertiges Produkt entschieden. Die Bedienungsanleitung ist Teil dieses Produkts. Sie enthält wichtige Hinweise für Sicherheit, Gebrauch und Entsorgung. Machen Sie sich vor der Benutzung des Produkts mit allen Bedien- und Sicherheitshinweisen vertraut. Benutzen Sie das Produkt nur wie beschrieben und für die angegebenen Einsatzbereiche. Händigen Sie alle Unterlagen bei Weitergabe des Produkts an Dritte mit aus.

Bestimmungsgemäßer Gebrauch

Der Elektrotacker ist für den privaten Gebrauch zum Heften von Pappe, Isoliermaterial, Leder, Stoff (Textil- bzw. Naturfaser) und vergleichbaren Materialien auf Hartholz, Weichholz, Spanplatten oder sperrholzähnlichem Material geeignet. Der Gebrauch ist nur in trockenen Räumen zugelassen. Jede andere Verwendung oder Veränderung der Maschine gilt als nicht bestimmungsgemäß und birgt erhebliche Unfallgefahren. Für aus bestimmungswidriger Verwendung entstandene Schäden übernimmt der Hersteller keine Haftung. Nicht für den gewerblichen Gebrauch bestimmt.

Teilebeschreibung

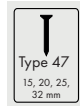
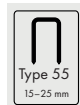
- ① Auslöser
- ② EIN-/AUS-Schalter
- ③ Schlagkraftregler
- ④ Schnellveröffentlichungsknopf
- ⑤ Magazinschieber
- ⑥ Markierung der Füllstandsanzeige
- ⑦ Parallelanschlag
- ⑧ Magazin
- ⑨ Skalierung
- ⑩ Füllstandsanzeige
- ⑪ Rote Linie vorne an dem Magazinschieber
- ⑫ Stirnplatte

Lieferumfang


- 1 Elektrotacker
- 300 Klammern 25 mm
- 200 Klammern 15 mm
- 300 Nägel 32 mm
- 200 Nägel 25 mm
- 1 Innensechskantschlüssel
- 1 Bedienungsanleitung

Technische Daten

Typ	PET 25 D4
Bemessungsspannung	230 V~, 50 Hz (Wechselstrom)
Bewertungsstrom	1.5 A (S2: 15min)
Arbeitsgänge	bis zu 30 Schläge/min
Kurzzeitbetrieb (KB)	max. 15 min
Schutzklasse	II /  (Doppelisolierung)
Klammerbreite	6 mm
Klammerlänge	15–25 mm
Nagellänge	15, 20, 25, 32 mm
~	Wechselstrom



 Mit diesem Symbol gekennzeichnete Geräte entsprechen der Schutzklasse II.

 Konformitätserklärung (siehe Kapitel „Konformitätserklärung“): Mit diesem Symbol gekennzeichnete Produkte erfüllen alle anzuwendenden Gemeinschaftsvorschriften des Europäischen Wirtschaftsraums.

Geräusch- und Vibrationsinformationen

Messwert für Geräusch ermittelt entsprechend EN 60745-1. Der A-bewertete Geräuschpegel des Elektrowerkzeugs beträgt typischerweise:
 Schalldruckpegel: $L_{pA} = 81,1 \text{ dB (A)}$
 Schallleistungspegel: $L_{WA} = 92,1 \text{ dB (A)}$
 Unsicherheit: $K_{pA/WA} = 3 \text{ dB (A)}$

Gehörschutz tragen!

Schwingungsgesamtwerte ermittelt entsprechend EN 60745-1:

Schwingungsemissionswert $a_h = 3.013 \text{ m/s}^2$,
 Unsicherheit $K = 1.5 \text{ m/s}^2$.

WARNUNG!

- Der angegebene Schwingungsemissionswert ist nach einem genormten Prüfverfahren gemessen worden und kann zum Vergleich eines Elektrowerkzeugs mit einem anderen verwendet werden. Der angegebene Schwingungsemissionswert kann auch zu einer einleitenden Einschätzung der Aussetzung verwendet werden. Der Schwingungsemissionswert kann während der tatsächlichen Benutzung des Elektrowerkzeugs sich von dem Angabewert unterscheiden, abhängig von der Art und Weise, in der das Elektrowerkzeug verwendet wird.

HINWEIS

- Versuchen Sie, Sicherheitsmaßnahmen zum Schutz der Bedienperson festzulegen, die auf einer Abschätzung der Aussetzung während der tatsächlichen Benutzungsbedingungen beruhen (hierbei sind alle Anteile des Betriebszyklus zu berücksichtigen, beispielsweise Zeiten, in denen das Elektrowerkzeug abgeschaltet ist, und solche, in denen es zwar eingeschaltet ist, aber ohne Belastung läuft).



Allgemeine Sicherheitshinweise für Elektrowerkzeuge

WARNUNG!

- Lesen Sie alle Sicherheitshinweise und Anweisungen. Versäumnisse bei der Einhaltung der Sicherheitshinweise und Anweisungen können elektrischen Schlag, Brand und/oder schwere Verletzungen verursachen.

Bewahren Sie alle Sicherheitshinweise und Anweisungen für die Zukunft auf.

Der in den Sicherheitshinweisen verwendete Begriff „Elektrowerkzeug“ bezieht sich auf netzbetriebene Elektrowerkzeuge (mit Netzkabel) und auf akkubetriebene Elektrowerkzeuge (ohne Netzkabel).

1. Arbeitsplatz-Sicherheit

- Halten Sie Ihren Arbeitsbereich sauber und gut beleuchtet. Unordnung und unbeleuchtete Arbeitsbereiche können zu Unfällen führen.
- Arbeiten Sie mit dem Elektrowerkzeug nicht in explosionsgefährdeter Umgebung, in der sich brennbare Flüssigkeiten, Gase oder Stäube befinden. Elektrowerkzeuge erzeugen Funken, die den Staub oder die Dämpfe entzünden können.
- Halten Sie Kinder und andere Personen während der Benutzung des Elektrowerkzeugs fern. Bei Ablenkung können Sie die Kontrolle über das Gerät verlieren.

2. Elektrische Sicherheit

- Der Anschlussstecker des Elektrowerkzeugs muss in die Steckdose passen. Der Stecker darf in keiner Weise verändert werden. Verwenden Sie keine Adapterstecker

gemeinsam mit schutzgeerdeten Elektrowerkzeugen.

Unveränderte Stecker und passende Steckdosen verringern das Risiko eines elektrischen Schlages.

- b) Vermeiden Sie Körperkontakt mit geerdeten Oberflächen, wie von Rohren, Heizungen, Herden und Kühlschränken. Es besteht ein erhöhtes Risiko durch elektrischen Schlag, wenn Ihr Körper geerdet ist.
- c) Halten Sie Elektrowerkzeuge von Regen oder Nässe fern. Das Eindringen von Wasser in ein Elektrogerät erhöht das Risiko eines elektrischen Schlages.
- d) Zweckentfremden Sie das Kabel nicht, um das Elektrowerkzeug zu tragen, aufzuhängen oder um den Stecker aus der Steckdose zu ziehen. Halten Sie das Kabel fern von Hitze, Öl, scharfen Kanten oder sich bewegenden Geräteteilen. Beschädigte oder verwickelte Kabel erhöhen das Risiko eines elektrischen Schlages.
- e) Wenn Sie mit einem Elektrowerkzeug im Freien arbeiten, verwenden Sie nur Verlängerungskabel, die auch für den Außenbereich geeignet sind. Die Anwendung eines für den Außenbereich geeigneten Verlängerungskabels verringert das Risiko eines elektrischen

Schlages.

- f) Wenn der Betrieb des Elektrowerkzeuges in feuchter Umgebung nicht vermeidbar ist, verwenden Sie einen Fehlerstromschutzschalter. Der Einsatz eines Fehlerstromschutzschalters vermindert das Risiko eines elektrischen Schlages.

3. Sicherheit von Personen

- a) Seien Sie stets aufmerksam, achten Sie darauf, was Sie tun und gehen Sie mit Vernunft an die Arbeit mit einem Elektrowerkzeug. Benutzen Sie kein Elektrowerkzeug, wenn Sie müde sind oder unter dem Einfluss von Drogen, Alkohol oder Medikamenten stehen. Ein Moment der Unachtsamkeit beim Gebrauch des Elektrowerkzeuges kann zu ernsthaften Verletzungen führen.
- b) Tragen Sie persönliche Schutzausrüstung und immer eine Schutzbrille. Das Tragen persönlicher Schutzausrüstung wie Staubmaske, rutschfeste Sicherheitsschuhe, Schutzhelm oder Gehörschutz, je nach Art und Einsatz des Elektrowerkzeuges, verringert das Risiko von Verletzungen.
- c) Vermeiden Sie eine unbeabsichtigte Inbetriebnahme. Vergewissern

Sie sich, dass das Elektrowerkzeug ausgeschaltet ist, bevor Sie es an die Stromversorgung und/oder den Akku anschließen, es aufnehmen oder tragen. Wenn Sie beim Tragen des Elektrowerkzeuges den Finger am Schalter haben oder das Gerät bereits eingeschaltet an die Stromversorgung anschließen, kann dies zu Unfällen führen.

- d) Entfernen Sie Einstellwerkzeuge oder Schraubenschlüssel, bevor Sie das Elektrowerkzeugeinschalten. Ein Werkzeug oder Schlüssel, der sich in einem drehenden Geräteteil befindet, kann zu Verletzungen führen.
- e) Vermeiden Sie eine abnormale Körperhaltung. Sorgen Sie für einen sicheren Stand und halten Sie jederzeit das Gleichgewicht. Dadurch können Sie das Elektrowerkzeug in unerwarteten Situationen besser kontrollieren.
- f) Tragen Sie geeignete Kleidung. Tragen Sie keine weite Kleidung oder Schmuck. Halten Sie Haare, Kleidung und Handschuhe fern von sich bewegenden Teilen. Lockere Kleidung, Schmuck oder lange Haare können von sich bewegenden Teilen erfasst werden.

- g) Wenn Staubabsaug- und auffangeinrichtungen montiert werden können, vergewissern Sie sich, dass diese angeschlossen sind und richtig verwendet werden. Die Verwendung einer Staubabsaugung kann Gefährdungen durch Staub verringern.

4. Verwendung und Behandlung des Elektrowerkzeugs

- a) Überlasten Sie das Gerät nicht. Verwenden Sie für Ihre Arbeit das dafür bestimmte Elektrowerkzeug. Mit dem passenden Elektrowerkzeug arbeiten Sie besser und sicherer im angegebenen Leistungsbereich.
- b) Benutzen Sie kein Elektrowerkzeug, dessen Schalter defekt ist. Ein Elektrowerkzeug, das sich nicht mehr ein- oder ausschalten lässt, ist gefährlich und muss repariert werden.
- c) Ziehen Sie den Stecker aus der Steckdose und/oder entfernen Sie den Akku, bevor Sie Geräteeinstellungen vornehmen, Zubehörteile wechseln oder das Gerät weglegen. Diese Vorsichtsmaßnahme verhindert den unbeabsichtigten Start des

Elektrowerkzeuges.

- d) Bewahren Sie unbenutzte Elektrowerkzeuge außerhalb der Reichweite von Kindern auf. Lassen Sie Personen das Gerät nicht benutzen, die mit diesem nicht vertraut sind oder diese Anweisungen nicht gelesen haben. Elektrowerkzeuge sind gefährlich, wenn sie von unerfahrenen Personen benutzt werden.
- e) Pflegen Sie Elektrowerkzeuge mit Sorgfalt. Kontrollieren Sie, ob bewegliche Teile einwandfrei funktionieren und nicht klemmen, ob Teile gebrochen oder so beschädigt sind, dass die Funktion des Elektrowerkzeuges beeinträchtigt ist. Lassen Sie beschädigte Teile vor dem Einsatz des Gerätes reparieren. Viele Unfälle haben ihre Ursache in schlecht gewarteten Elektrowerkzeugen.
- f) Halten Sie Schneidwerkzeuge scharf und sauber. Sorgfältig gepflegte Schneidwerkzeuge mit scharfen Schneidkanten verklemmen sich weniger und sind leichter zu führen.
- g) Verwenden Sie Elektrowerkzeug, Zubehör, Einsatzwerkzeuge usw. entsprechend diesen Anweisungen. Berücksichtigen Sie dabei die Arbeitsbedingungen

und die auszuführende Tätigkeit. Der Gebrauch von Elektrowerkzeugen für andere als die vorgesehenen Anwendungen kann zu gefährlichen Situationen führen.

5. Service

- a) Lassen Sie Ihr Elektrowerkzeug nur von qualifiziertem Fachpersonal und nur mit Originalersatzteilen reparieren. Damit wird sichergestellt, dass die Sicherheit des Elektrowerkzeugs erhalten bleibt.

Gerätespezifische Sicherheitshinweise für Eintreibgeräte

- Gehen Sie immer davon aus, dass das Elektrowerkzeug Klammern enthält. Die sorglose Handhabung des Eintreibgerätes kann zum unerwarteten Ausschießen von Klammern führen und Sie verletzen.
- Zielen Sie mit dem Elektrowerkzeug nicht auf sich selbst oder andere Personen in der Nähe. Durch unerwartetes Auslösen wird eine Klammer ausgestoßen, was zu Verletzungen führen kann.
- Betätigen Sie das Elektrowerkzeug nicht, bevor es fest auf das Werkstück gesetzt ist. Wenn das

Elektrowerkzeug keinen Kontakt mit dem Werkstück hat, kann die Klammer von der Befestigungsstelle abprallen.

- Trennen Sie das Elektrowerkzeug vom Netz oder vom Akku, wenn die Klammer im Elektrowerkzeug klemmt. Wenn das Eintreibgerät angeschlossen ist, kann es beim Entfernen einer fest sitzenden Klammer versehentlich betätigt werden.
- Seien Sie vorsichtig beim Entfernen einer fest sitzenden Klammer. Das System kann gespannt sein und die Klammer kräftig ausgestoßen werden, während Sie versuchen die Verklebung zu beseitigen.
- Verwenden Sie dieses Elektrowerkzeug nicht zur Befestigung von Elektroleitungen. Es ist nicht für die Installation von Elektroleitungen geeignet, kann die Isolierung von Elektrokabeln beschädigen und so elektrischen Schlag und Feuergefahren verursachen.

WARNING!

- Wenn die Netzanschlussleitung dieses Gerätes beschädigt wird, muss sie durch den Hersteller oder seinen Kundendienst oder eine ähnlich qualifizierte Person ersetzt werden, um Gefährdungen zu vermeiden.
- Sichern Sie das Werkstück. Ein mit Spannvorrichtungen oder Schraubstock festgehaltenes Werkstück ist sicherer gehalten als mit Ihrer Hand.

Vor der Inbetriebnahme

HINWEIS

- Bestücken Sie das Magazin nur bei ausgeschaltetem Gerät! Stellen Sie den EIN-/AUS-Schalter ② auf die Position „0“ und ziehen Sie den Netzstecker!

Magazin bestücken

- ◆ Schieben Sie den Knopf ⑬ des Schnellverschlusses nach oben. Der Magazinschieber ④ springt automatisch hervor.
- ◆ Ziehen Sie den Magazinschieber ④ zum Anschlag heraus. (Siehe Abb. A.)
- ◆ Befüllen Sie das Magazin ⑤ mit Klammern oder Nägeln. Stellen Sie sicher, dass die Nägel an der linken Wand des Magazins plan aufliegen. (Siehe Abb. B.) Die Nagelköpfe müssen in der inneren Aussparung des Magazins liegen.
- ◆ Schieben Sie nach dem Befüllen den Magazinschieber ④ bis zum Anschlag in das Magazin ⑤ bis dieser spürbar und hörbar einrastet.

HINWEIS

- Verwenden Sie zum Befüllen mit Nägeln den rechten Schacht, wie im Detailbild in Abb. B ersichtlich. Achten Sie darauf, dass sich der Nagelkopf stets oben befindet.
- Beachten Sie beim Befüllen die maximale Füllmenge von ca. 72 Klammern oder ca. 70 Nägel.
- Wenn die rote Linie vorne an dem Magazinschieber ④ mit der Markierung der Füllstandsanzeige ⑭ übereinstimmt, dann ist das Magazin leer.

Schlagkraft einstellen

HINWEIS

- Wählen Sie die geringste Schlagkraft aus, die Sie zum Heften benötigen. Beachten Sie dabei die Länge der verwendeten Klammern oder Nägel, sowie die Festigkeit des zu verarbeitenden Materials.

Schlagkraftregler ④

Schlagkraft erhöhen

- ◆ Drehen Sie den Schlagkraftregler ④ auf der linken Seite.

Schlagkraft verringern

- ◆ Drehen Sie den Schlagkraftregler ④ zur rechten Seite.

Inbetriebnahme

Ein- und ausschalten

- ◆ Stellen Sie den EIN-/AUS-Schalter ② auf die Position „I“, um das Gerät einzuschalten.
- ◆ Stellen Sie den EIN-/AUS-Schalter ② auf die Position „0“, um das Gerät auszuschalten.

Heften/Nageln

- ◆ Schalten Sie das Gerät ein, indem Sie den EIN-/AUS-Schalter ② auf die Position „I“ stellen.
- ◆ Drücken Sie das Gerät mit der Stirnplatte ⑦ an die Stelle des Materials, die Sie heften/nageln möchten.
- ◆ Drücken Sie den Auslöser ①.

HINWEIS

- Die eingebaute Schusssicherung in der Stirnplatte verhindert eine unbeabsichtigte Auslösung.

Arbeiten mit dem Parallelanschlag

Falls Sie Nägel oder Klammern mit dem immer selben Abstand zu einer Kante eintreiben wollen, gehen Sie wie folgt vor:

- ◆ Ziehen Sie den Parallelanschlag ⑤.
- ◆ Führen Sie den Parallelanschlag ⑤ die Skalierung ⑦ entlang, bis zu dem gewünschten Abstand von der Kante des Objekts, dass Sie bearbeiten möchten.
- ◆ Setzen Sie den Parallelanschlag ⑤ an die Kante des Objekts an, dass sie bearbeiten möchten.
- ◆ Fahren Sie, wie im Kapitel **Heften/Nageln** beschrieben fort.

Fehler beheben

ACHTUNG!

- Stellen Sie sicher, dass das Gerät vom Strom getrennt ist, um das ungewollte Einschalten und folgende Verletzungen zu vermeiden.

Ursache

Eine Klammer oder ein Nagel blockiert das Gerät.

Lösung

- ◆ Öffnen Sie den Magazinschieber ④ (Abb. A). Sie lösen dadurch die Vorspannung. Lösen Sie mit dem Innensechskantschlüssel (Abb. C) die Schrauben an der Stirnplatte ⑦.
- ◆ Entfernen Sie die Klammer oder den Nagel.

Das Gerät darf nur an eine Stromversorgung mit einer Impedanz von $Z_{\max} = 0,463 \Omega$ oder weniger angeschlossen werden. Wenn nötig, kontaktieren Sie bitte Ihren örtlichen Stromanbieter oder die verantwortlichen Behörden.

Wartung und Reinigung

WARNUNG! VERLETZUNGSGEFAHR

- Ziehen Sie vor allen Arbeiten am Gerät den Netzstecker aus der Steckdose!

Der Elektrotacker ist wartungsfrei.

- Das Gerät muss stets sauber, trocken und frei von Öl oder Schmierfetten sein.
- Reinigen Sie das Gerät direkt nach Abschluss der Arbeit.
- Es dürfen keine Flüssigkeiten in das Innere des Gerätes gelangen.
- Verwenden Sie zum Reinigen des Gehäuses ein Tuch. Verwenden Sie niemals Benzin, Lösungsmittel oder Reiniger, die Kunststoff angreifen.

Entsorgung



Die Verpackung besteht aus umweltfreundlichen Materialien. Sie kann in den örtlichen Recyclebehältern entsorgt werden.



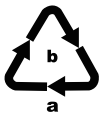
Werfen Sie Elektrowerkzeuge nicht in den Hausmüll!

Das nebenstehende Symbol einer durchgestrichenen Mülltonne auf Rädern

zeigt an, dass dieses Gerät der Richtlinie 2012/19/EU unterliegt. Diese Richtlinie besagt, dass Sie dieses Gerät am Ende seiner Nutzungszeit nicht mit dem normalen Haushaltsmüll entsorgen dürfen, sondern in speziell eingerichteten Sammelstellen, Wertstoffhöfen oder Entsorgungsbetrieben abgeben müssen. Diese Entsorgung ist für Sie kostenfrei. Schonen Sie die Umwelt und entsorgen Sie fachgerecht. Für den deutschen Markt gilt:

Beim Kauf eines Neugerätes haben Sie das Recht, das entsprechende Altgerät an Ihren Händler zurückzugeben. Händler von Elektro- und Elektronikgeräten mit einer Verkaufsfläche von mindestens 400 qm sowie Lebensmittelhändler mit einer Verkaufsfläche von mindestens 800 qm, die regelmäßig Elektro- und Elektronikgeräte verkaufen, sind außerdem verpflichtet, Altgeräte unentgeltlich zurückzunehmen, auch ohne dass ein Neugerät gekauft wird, wenn die Altgeräte in keiner Abmessung größer sind als 25 cm. Der Importeur oder Verkäufer bietet Ihnen Rücknahmemöglichkeiten direkt in den Filialen und Märkten an. Informieren Sie sich auch bei Ihrem Händler über die Rücknahmemöglichkeiten vor Ort.

Sofern Ihr Altgerät personenbezogene Daten enthält, sind Sie selbst für deren Löschung verantwortlich, bevor Sie es zurückgeben. Sofern dies ohne Zerstörung des Altgerätes möglich ist, entnehmen Sie die alten Batterien oder Akkus sowie Lampen bevor Sie das Altgerät zur Entsorgung zurückgeben und führen Sie sie einer separaten Sammlung zu. Bei fest eingebauten Akkus ist bei der Entsorgung darauf hinzuweisen, dass das Gerät einen Akku enthält. Weitere Möglichkeiten zur Entsorgung des ausgedienten Produkts erfahren Sie bei Ihrer Gemeinde- oder Stadtverwaltung.



Entsorgen Sie die Verpackung umweltgerecht. Beachten Sie die Kennzeichnung auf den verschiedenen Verpackungsmaterialien und trennen Sie diese

gegebenenfalls gesondert. Die Verpackungsmaterialien sind gekennzeichnet mit Abkürzungen (a) und Ziffern (b) mit folgender Bedeutung: 1–7: Kunststoffe, 20–22: Papier und Pappe, 80–98: Verbundstoffe.

Garantie

Sehr geehrte Kundin, sehr geehrter Kunde, Sie erhalten auf dieses Gerät 3 Jahre Garantie ab Kaufdatum. Im Falle von Mängeln dieses Produkts stehen Ihnen gegen den Verkäufer des Produkts gesetzliche Rechte zu. Diese gesetzlichen Rechte werden durch unsere im Folgenden dargestellte Garantie nicht eingeschränkt.

Garantiebedingungen

Die Garantiefrist beginnt mit dem Kaufdatum. Bitte bewahren Sie den Kassenbon gut auf. Dieser wird als Nachweis für den Kauf benötigt. Tritt innerhalb von drei Jahren ab dem Kaufdatum dieses Produkts ein Material- oder Fabrikationsfehler auf, wird das Produkt von uns – nach unserer Wahl – für Sie kostenlos repariert, ersetzt oder der Kaufpreis erstattet. Diese Garantieleistung setzt voraus, dass innerhalb der Dreijahresfrist das defekte Gerät und der Kaufbeleg (Kassenbon) vorgelegt und schriftlich kurz beschrieben wird, worin der Mangel besteht und wann er aufgetreten ist. Wenn der Defekt von unserer Garantie gedeckt ist, erhalten Sie das reparierte oder ein neues Produkt zurück. Mit Reparatur oder Austausch des Produkts beginnt kein neuer Garantiezeitraum.

Garantiezeit und gesetzliche Mängelansprüche

Die Garantiezeit wird durch die Gewährleistung nicht verlängert. Dies gilt auch für ersetzte und reparierte Teile. Eventuell schon beim Kauf vorhandene Schäden und Mängel müssen sofort nach dem Auspacken gemeldet werden. Nach Ablauf der Garantiezeit anfallende Reparaturen sind kostenpflichtig.

Garantieumfang

Das Gerät wurde nach strengen Qualitätsrichtlinien sorgfältig produziert und vor Auslieferung gewissenhaft geprüft.

Die Garantieleistung gilt für Material- oder Fabrikationsfehler. Diese Garantie erstreckt sich nicht auf Produktteile, die normaler Abnutzung ausgesetzt sind und daher als Verschleißteile angesehen werden können oder für Beschädigungen an zerbrechlichen Teilen, z. B. Schalter oder Teile, die aus Glas gefertigt sind.

Diese Garantie verfällt, wenn das Produkt beschädigt, nicht sachgemäß benutzt oder gewartet wurde. Für eine sachgemäße Benutzung des Produkts sind

alle in der Bedienungsanleitung aufgeführten Anweisungen genau einzuhalten. Verwendungszwecke und Handlungen, von denen in der Bedienungsanleitung abgeraten oder vor denen gewarnt wird, sind unbedingt zu vermeiden.

Das Produkt ist nur für den privaten und nicht für den gewerblichen Gebrauch bestimmt. Bei missbräuchlicher und unsachgemäßer Behandlung, Gewaltanwendung und bei Eingriffen, die nicht von unserer autorisierten Serviceniederlassung vorgenommen wurden, erlischt die Garantie.

Garantiezeit gilt nicht bei

- normaler Abnutzung der Akkukapazität
- gewerblichen Gebrauch des Produktes
- Beschädigung oder Veränderung des Produktes durch den Kunden
- Missachtung der Sicherheits- und Wartungsvorschriften, Bedienungsfehler
- Schäden durch Elementarereignisse

Abwicklung im Garantiefall

Um eine schnelle Bearbeitung Ihres Anliegens zu gewährleisten, folgen Sie bitte den folgenden Hinweisen:

- Bitte halten Sie für alle Anfragen den Kassenbon und die Artikelnummer (IAN) 443711 _ 2307 als Nachweis für den Kauf bereit.
- Die Artikelnummer entnehmen Sie bitte dem Typenschild am Produkt, einer Gravur am Produkt, dem Titelblatt der Bedienungsanleitung (unten links) oder dem Aufkleber auf der Rückseite des Produktes.
- Sollten Funktionsfehler oder sonstige Mängel auftreten, kontaktieren Sie zunächst die nachfolgend benannte Serviceabteilung **telefonisch** oder per **E-Mail**.
- Ein als defekt erfasstes Produkt können Sie dann unter Beifügung des Kaufbelegs (Kassenbon) und der Angabe, worin der Mangel besteht und wann er aufgetreten ist, für Sie portofrei an die Ihnen mitgeteilte Serviceanschrift übersenden.



Auf www.lidl-service.com können Sie diese und viele weitere Handbücher, Produktvideos und Installationssoftware herunterladen.

Mit diesem QR-Code gelangen Sie direkt auf die Lidl-Service-Seite (www.lidl-service.com) und können mittels der Eingabe der Artikelnummer (IAN) 443711 _ 2307 Ihre Bedienungsanleitung öffnen.

⚠ WARNING!

- ▶ Lassen Sie Ihr Gerät nur von qualifiziertem Fachpersonal und nur mit Originalersatzteilen reparieren.
- ▶ Lassen Sie den Austausch des Steckers oder der Anschlussleitung immer vom Hersteller des Elektrowerkzeugs oder seinem Kundendienst ausführen.

Damit wird sichergestellt, dass die Sicherheit des Gerätes erhalten bleibt.

HINWEIS

- ▶ Nicht aufgeführte Ersatzteile (wie z.B. Kohlebürsten, Schalter) können Sie über unsere Callcenter bestellen.

Service

DE Service Deutschland

Tel.: +49 2152 9603 100
E-Mail: service-de@ga-po.de

AT Service Österreich

Tel.: 0800 012345
E-Mail: service-at@ga-po.de

CH Service Schweiz

Tel.: +41 215750005
E-Mail: service-ch@ga-po.de

IAN 443711 _ 2307

Importeur

Bitte beachten Sie, dass die folgende Anschrift keine Serviceanschrift ist. Kontaktieren Sie zunächst die benannte Servicestelle.

Ga-Po Vertrieb GmbH

Heinrich-Horten-Str. 5
47906 Kempen
Germany

Originale EU Konformitätserklärung

Wir, Ga-Po Vertrieb GmbH, Heinrich-Horten-Str. 5, 47906 Kempen, Germany erklären hiermit in eigener Verantwortung, dass unser Produkt, ELEKTROTACKER, Modell-Nr.: PET 25 D4 den folgenden Richtlinien entspricht:

Maschinenrichtlinie
(2006/42/EG)

EMV-Richtlinie
(2014/30/EU)

RoHS-Richtlinie, geändert durch (EU) 2015/863
(2011/65/EU*)

*)Der oben beschriebene Gegenstand der Erklärung erfüllt die Vorschriften der Richtlinie 2011/65/EU des Europäischen Parlaments und des Rates vom 8. Juni 2011 zur Beschränkung der Verwendung bestimmter gefährlicher Stoffe in Elektro- und Elektronikgeräten.

Angewandte harmonisierte Normen und Spezifikationen:

EN 60745-1:2009/A11:2010

EN 60745-2-16:2010

EN IEC 55014-1:2021

EN IEC 55014-2:2021

EN IEC 61000-3-2:2019/A1:2021

EN 61000-3-11:2019

EN IEC 63000:2018

Dokumentationsbevollmächtigter:

Dirk Wohlrab

Ga-Po Vertrieb GmbH

Heinrich-Horten-Str. 5

D-47906 Kempen



Ort, Datum: Kempen, 19/01/2024
Rechtsgültige Unterschrift:

Roland Menken
Geschäftsführer
Ga-Po Vertrieb GmbH

Ga-Po Vertrieb GmbH

Heinrich-Horten-Str. 5
47906 Kempen
Germany

Last Information Update · Stand der Informationen · Version des informations · Stand van de informatie · Stav informací · Stan informacij
Stav informácií · Estado de las informaciones · Tilstand af information · Versione delle informazioni · Információk állása · Stanje
informacij:

01 / 2024 · Ident.-No.: PET 25 D4