

# SILVERCREST®



## Polster- und Teppichreiniger / Upholstery & Carpet Cleaner / Nettoyeur de tapis et tissus d'ameublement SPR 800 A1

(DE) (AT) (BE)

### Polster- und Teppichreiniger

Betriebsanleitung

(FR) (BE)

### Nettoyeur de tapis et tissus d'ameublement

Manuel d'utilisation

(IT) (MT)

### Pulitore portatile per tappeti e tappezzeria

Istruzione

(PT)

### Limpador de estofos e alcatifas

Manual de utilização

(GB) (MT)

### Upholstery & Carpet Cleaner

User's guide

(NL) (BE)

### Meubel- en tapijtreiniger

Gebruiksaanwijzing

(ES)

### Limpiador de tapicerías y alfombras

Manual

IAN 506822\_2507





DE AT BE

Klappen Sie vor dem Lesen die Seite mit den Abbildungen aus und machen Sie sich anschließend mit allen Funktionen des Gerätes vertraut.

GB MT

Before reading, unfold the page containing the illustrations and familiarise yourself with all functions of the device.

FR BE

Avant de lire le mode d'emploi, ouvrez la page contenant les illustrations et familiarisez-vous ensuite avec toutes les fonctions de l'appareil.

NL BE

Vouw vóór het lezen de pagina met de afbeeldingen open en maak u vertrouwd met alle functies van het apparaat.

IT MT

Prima di leggere aprire la pagina con le immagini e prendere confidenza con le diverse funzioni dell'apparecchio.

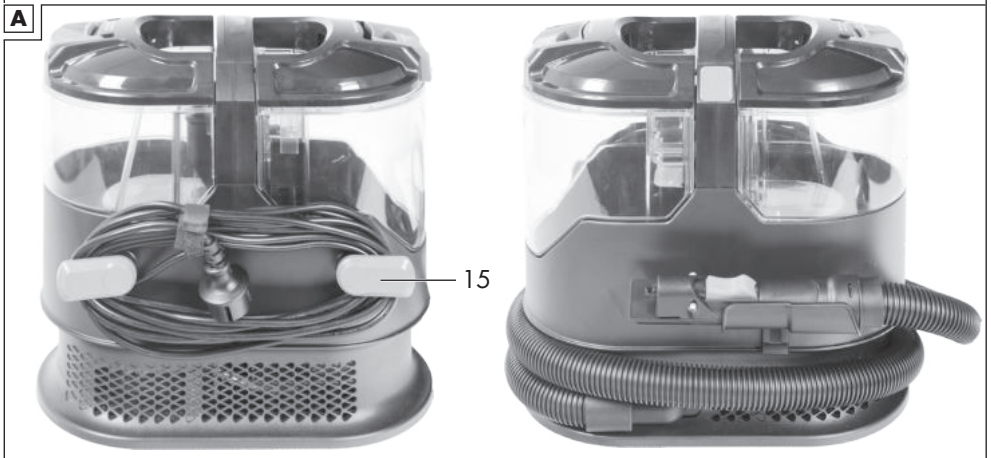
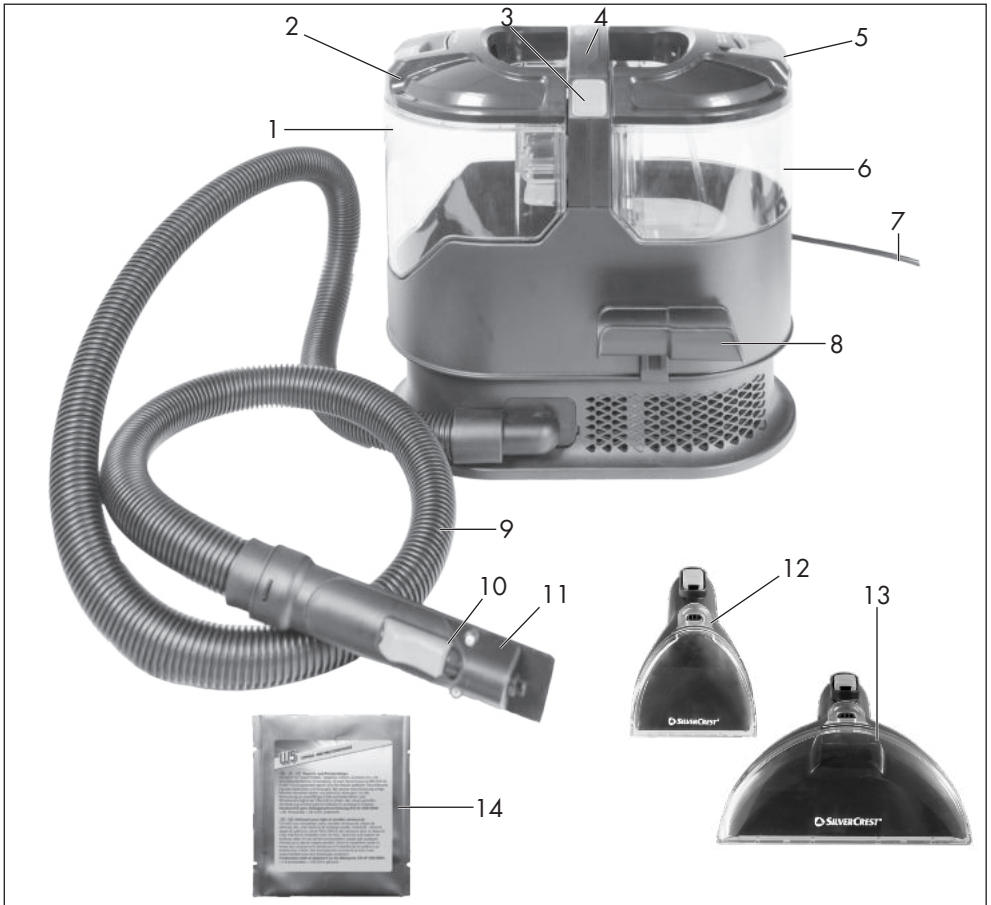
ES

Antes de empezar a leer abra la página que contiene las imágenes y, en seguida, familiarícese con todas las funciones del dispositivo.

PT

Antes de começar a ler abra na página com as imagens e, de seguida, familiarize-se com todas as funções do aparelho.

DE/AT/BE	Betriebsanleitung	Seite	4
GB/MT	User's guide	Page	14
FR/BE	Manuel d'utilisation	Page	23
NL/BE	Gebruiksaanwijzing	Pagina	35
IT/MT	Istruzione	Pagina	44
ES	Manual	Página	53
PT	Manual de utilização	Página	62



# Inhaltsverzeichnis

**Einleitung..... 4**  
 Bestimmungsgemäße Verwendung..... 4  
 Lieferumfang/Zubehör..... 4  
 Übersicht..... 4  
 Funktionsbeschreibung..... 5  
 Technische Daten..... 5

**Sicherheitshinweise..... 5**  
 Bedeutung der Sicherheitshinweise..... 5  
 Bildzeichen und Symbole..... 5  
 Sichere Inbetriebnahme..... 5

**Vorbereitung..... 8**  
 Bedienteile..... 8  
 Schlauchhalterung montieren..... 8  
 Aufsätze montieren und demontieren..... 8  
 Wasser einfüllen..... 8

**Betrieb..... 9**  
 Ein- und Ausschalten..... 9  
 Waschsaugen..... 9  
 Schmutzwassertank entleeren..... 9

**Reinigung, Wartung und Lagerung..... 9**  
 Reinigung..... 9  
 Wartung..... 9  
 Lagerung..... 9

**Entsorgung/Umweltschutz..... 10**  
 Zusätzliche Entsorgungshinweise für  
 Deutschland..... 10

**Fehlersuche..... 11**

**Service..... 11**  
 Garantie..... 11  
 Reparatur-Service..... 12  
 Service-Center..... 12  
 Importeur..... 12

**Ersatzteile und Zubehör..... 13**

**Original-EU-Konformitätserklärung..... 13**

**Explosionszeichnung..... 73**

## Einleitung

Herzlichen Glückwunsch zum Kauf Ihres neuen Polster- und Teppichreinigers (nachfolgend Gerät oder Elektrowerkzeug genannt).

Sie haben sich damit für ein hochwertiges Gerät entschieden. Dieses Gerät wurde während der Produktion auf Qualität geprüft und einer Endkontrolle unterzogen. Die Funktionsfähigkeit Ihres Gerätes ist somit sichergestellt.

Es ist nicht auszuschließen, dass sich in Einzelfällen am oder im Gerät bzw. in Schlauchleitungen Rest-

mengen von Wasser befinden. Dies ist kein Mangel oder Defekt und kein Grund zur Besorgnis.



Die Betriebsanleitung ist Bestandteil dieses Geräts. Sie enthält wichtige Hinweise für Sicherheit, Gebrauch und Entsorgung. Lesen Sie die Betriebsanleitung sorgfältig. Machen Sie sich mit den Bedienteilen und dem richtigen Gebrauch des Gerätes vertraut. Benutzen Sie das Gerät nur wie beschrieben und für die angegebenen Einsatzbereiche. Bewahren Sie die Betriebsanleitung gut auf und händigen Sie alle Unterlagen bei Weitergabe des Geräts an Dritte mit aus.

## Bestimmungsgemäße Verwendung

Das Gerät ist ausschließlich für folgende Verwendung bestimmt:

- Reingung von Teppichen, Polstern, Matratzen und Textilien.

Das Aufsaugen von brennbaren, explosiven oder gesundheitsgefährdenden Stoffen ist verboten.

Jede andere Verwendung, die in dieser Betriebsanleitung nicht ausdrücklich zugelassen wird, kann eine ernsthafte Gefahr für den Benutzer darstellen und zu Schäden am Gerät führen. Der Bediener oder Nutzer des Geräts ist für Unfälle oder Schäden an anderen Menschen oder deren Eigentum verantwortlich. Das Gerät ist für den Einsatz im Heimwerkerbereich bestimmt. Es wurde nicht für den gewerblichen Dauereinsatz konzipiert. Bei gewerblichem Einsatz erlischt die Garantie. Der Hersteller haftet nicht für Schäden, die durch bestimmungswidrige Verwendung oder falsche Bedienung verursacht wurden.

## Lieferumfang/Zubehör

Packen Sie das Gerät aus und überprüfen Sie den Lieferumfang.

Entsorgen Sie das Verpackungsmaterial ordnungsgemäß.

- Polster- und Teppichreiniger
- Schmutzwassertank:
  - 2xDüse
  - Schlauchhalterung
  - Schraube
  - Teppich- und Polsterreiniger (100 ml)
- Originalbetriebsanleitung

## Übersicht



Die Abbildungen des Geräts finden Sie auf der vorderen Ausklappseite.

- 1 Schmutzwassertank
- 2 Verriegelung
- 3 Ein-/Ausschalter
- 4 Tragegriff
- 5 Frischwassertankdeckel
- 6 Frischwassertank
- 7 Netzanschlussleitung
- 8 Schlauchhalterung
- 9 Saugschlauch
- 10 Hebel
- 11 Handgriff
- 12 Düse, schmal
- 13 Düse, breit
- 14 Reinigungsmittel

**(Abb. A)**

- 15 Kabelaufwicklung

**Funktionsbeschreibung**

Die Funktion der Bedienteile entnehmen Sie bitte den nachfolgenden Beschreibungen.

**Technische Daten**

**Polster- und Teppichreiner .... SPR 800 A1**

Bemessungsspannung U .....	220-240 V~, 50 Hz
Bemessungsaufnahme P .....	800 W
Länge Netzanschlussleitung .....	6 m
Schutzklasse .....	□ II
Schutzart .....	IPX4
Gewicht (einschließlich Zubehör) .....	≈5,0 kg
Saugleistung .....	84 Air-Watt
Tankvolumen (brutto)	
- Frischwasser .....	2,5 L
- Schmutzwasser .....	1,9 L

**Sicherheitshinweise**

Dieser Abschnitt behandelt die grundlegenden Sicherheitshinweise beim Gebrauch des Geräts.

**Bedeutung der Sicherheitshinweise**

**⚠ GEFAHR!** Wenn Sie diesen Sicherheitshinweis nicht befolgen, tritt ein Unfall ein. Die Folge ist schwere Körperverletzung oder Tod.

**⚠ WARNUNG!** Wenn Sie diesen Sicherheitshinweis nicht befolgen, tritt möglicherweise ein Unfall

ein. Die Folge ist möglicherweise schwere Körperverletzung oder Tod.

**⚠ VORSICHT!** Wenn Sie diesen Sicherheitshinweis nicht befolgen, tritt ein Unfall ein. Die Folge ist möglicherweise leichte oder mittelschwere Körperverletzung.

**HINWEIS!** Wenn Sie diesen Sicherheitshinweis nicht befolgen, tritt ein Unfall ein. Die Folge ist möglicherweise ein Sachschaden.

**Bildzeichen und Symbole**

**Bildzeichen auf dem Gerät**



Schutzklasse II (Doppelisolierung)



Elektrogeräte gehören nicht in den Hausmüll.

**Sichere Inbetriebnahme  
Allgemeine Hinweise**

- Lesen Sie die Betriebsanleitung sorgfältig. Machen Sie sich mit den Bedienteilen und dem richtigen Gebrauch des Gerätes vertraut.
- Dieses Produkt kann von Kindern ab 8 Jahren und darüber sowie von Personen mit verringerten physischen, sensorischen oder mentalen Fähigkeiten oder Mangel an Erfahrung und Wissen benutzt werden, wenn sie beaufsichtigt oder bezüglich des sicheren Gebrauchs des Gerätes unterwiesen wurden und die daraus resultierenden Gefahren verstehen.  
Kinder dürfen nicht mit dem Gerät spielen.

Reinigung und Benutzer-Wartung dürfen nicht von Kindern ohne Beaufsichtigung durchgeführt werden.

- Es ist zu beachten, dass der Benutzer selbst für Unfälle oder Gefährdungen gegenüber anderen Personen oder deren Besitz verantwortlich ist.
- Beachten Sie den Lärmschutz und örtliche Vorschriften.

### **Vorbereitung**

- Prüfen Sie vor dem Gebrauch immer Anschluss- und Verlängerungsleitung auf Anzeichen von Beschädigung oder Alterung. Falls die Leitung während der Benutzung beschädigt wird, muss Sie sofort vom Versorgungsnetz getrennt werden, **BERÜHREN SIE DIE LEITUNG NICHT, BEVOR SIE VOM NETZ GETRENNT IST.** Benutzen Sie das Gerät nicht, wenn die Leitung beschädigt oder abgenutzt ist.
- Achten Sie darauf, dass Netzspannung und Netzfrequenz mit den Angaben des Typenschildes übereinstimmen.
- Schließen Sie das Gerät nur an eine Steckdose mit Fehlerstrom-Schutzeinrichtung (RCD) mit einem Bemessungs-

fehlerstrom von nicht mehr als 30 mA an.

- Schließen Sie das Gerät an eine Steckdose an, die mit mindestens 16 A abgesichert ist.
- Wenn die Netzanschlussleitung dieses Geräts beschädigt wird, muss sie durch den Hersteller, seinen Kundendienst oder eine ähnlich qualifizierte Person ersetzt werden, um Gefährdungen zu vermeiden. Wenden Sie sich an das Service-Center.

### **Betrieb**

- Seien Sie aufmerksam, achten Sie darauf, was Sie tun, und gehen Sie mit Vernunft an die Arbeit mit dem Gerät. Benutzen Sie das Gerät nicht, wenn Sie müde sind oder unter Einfluss von Drogen, Alkohol oder Medikamenten stehen.
- Betreiben Sie das Gerät niemals, wenn Kinder oder Tiere in der Nähe sind.
- Das Gerät ist kein Staubsauger. Verwenden Sie das Gerät nicht wie einen Staubsauger zum Aufsaugen von trockenem Schmutz. Saugen Sie nicht mehr Flüssigkeit auf, als Sie versprüht haben.

- Menschen und Tiere dürfen mit dem Gerät nicht abgesaugt werden.
- Richten Sie Saugschlauch und Düsen während des Betriebs keinesfalls auf sich selbst oder andere Personen, insbesondere nicht auf Augen und Ohren. Es besteht Verletzungsgefahr.
- Düsen und Saugrohr dürfen beim Arbeiten nicht in Kopfhöhe kommen. Es besteht Verletzungsgefahr.
- Saugen Sie keine heißen, glühenden, brennbaren, explosiven oder gesundheitsgefährdenden Stoffe auf. Dazu zählen unter anderem heiße Asche, Benzin, Lösungsmittel, Säuren oder Laugen. Es besteht Brand- und Verletzungsgefahr.
- Achten Sie darauf, dass die Netzanschlussleitung nicht durch Ziehen über scharfe Kanten, Einklemmen oder Ziehen am Kabel beschädigt wird.
- Benutzen Sie die Netzanschlussleitung nicht, um den Anschlussstecker aus der Steckdose zu ziehen oder um das Gerät zu ziehen. Schützen Sie die Netzanschlussleitung vor Hitze, Öl und scharfen Kanten.
- Transportieren Sie niemals das Gerät, während der Antrieb läuft.
- Schalten Sie das Gerät aus und ziehen Sie den Anschlussstecker aus der Steckdose. Vergewissern Sie sich, dass alle sich bewegenden Teile zum vollständigen Stillstand gekommen sind
  - wann immer Sie das Gerät verlassen,
  - bevor Sie Zubehör wechseln,
  - bevor Sie Blockierungen entfernen oder Verstopfungen beseitigen,
  - bevor Sie das Gerät überprüfen, reinigen oder Arbeiten an ihm durchführen.
- Falls das Gerät anfängt, ungewöhnlich stark zu vibrieren, ist eine sofortige Überprüfung erforderlich:
  - untersuchen Sie auf lose Teile und befestigen Sie diese
  - suchen Sie nach Beschädigungen
  - Für Reparaturen wenden Sie sich an das Service-Center.

## Reinigung, Wartung und Lagerung

- Lassen Sie den Motor abkühlen, bevor Sie das Gerät für längere Zeit abstellen.
- Ersetzen Sie aus Sicherheitsgründen abgenutzte oder beschädigte Teile. Verwenden Sie ausschließlich Original-Ersatzteile und -Zubehör. Der Einsatz von Fremdteilen führt zum sofortigen Verlust des Garantieanspruchs.
- Das Öffnen des Gerätes ist nur von einer autorisierten Elektrofachkraft auszuführen. Wenden Sie sich für Reparaturen immer an unser Service-Center.
- Schalten Sie den Antrieb ab, trennen Sie das Gerät von der Stromversorgung und lassen Sie das Gerät abkühlen, wenn das Gerät zur Reinigung, Einstellung, Lagerung oder zum Austausch eines Zubehörteils angehalten ist.
- Behandeln Sie das Gerät mit Sorgfalt und halten Sie es sauber.
- Bewahren Sie das Gerät unzugänglich für Kinder auf.

## Vorbereitung

**⚠ WARNUNG!** Verletzungsgefahr durch ungewollt anlaufendes Gerät. Stecken Sie den Anschluss-

stecker erst dann in die Steckdose, wenn das Gerät vollständig für den Einsatz vorbereitet ist.

## Bedienteile

Lernen Sie vor dem ersten Betrieb des Geräts die Bedienteile kennen.

### Ein-/Ausschalter (3)

- Einschalten: Drücken
- Ausschalten: Drücken

## Schlauchhalterung montieren

### Notwendige Werkzeuge und Hilfsmittel

- Kreuzschlitz-Schraubendreher (nicht mitgeliefert)

### Vorgehen

1. Fixieren Sie die Schlauchhalterung (8) mit der beiliegenden Kreuzschlitzschraube am Gerät.

## Aufsätze montieren und demontieren

### Mitgelieferte Aufsätze

- **Düse, breit** (13): Für größere Flächen wie Teppiche.
- **Düse, schmal** (12): Für schwer zugängliche Stellen und hartnäckige Flecken.

### Aufsatz montieren

1. Stecken Sie den Aufsatz (12, 13) auf den Handgriff (11).  
Der Aufsatz rastet ein.

### Aufsatz demontieren

1. Drücken und halten Sie die Entriegelung am Aufsatz (12, 13).
2. Ziehen Sie den Aufsatz vom Handgriff (11).

## Wasser einfüllen

### Hinweise

- Füllen Sie kein Wasser mit einer Temperatur über 40 °C ein.

### Vorgehen

1. Ziehen Sie den Frischwassertank (6) nach oben vom Gerät ab.
2. Klappen Sie den Frischwassertankdeckel (5) hoch.
3. Füllen Sie das Wasser bis zum gewünschten Füllvolumen ein.  
Nutzen Sie dazu die Markierungen an der Rückseite des Frischwassertanks.
4. Schließen Sie den Frischwassertankdeckel (5).
5. Setzen Sie den Frischwassertank wieder in das Gerät ein.

## Betrieb

### Ein- und Ausschalten

#### Hinweise

- Achten Sie darauf, dass die Netzspannung mit dem Typenschild am Gerät übereinstimmt.

#### Einschalten

1. Schließen Sie das Gerät an die Netzspannung an.  
Kabelaufwicklung (15) mit Quick-Release-Funktion: Drehen Sie die beiden Halter so, dass sie nach innen zeigen. So können Sie die Netzanschlussleitung (7) leicht entnehmen.
2. Drücken Sie den Ein-/Ausschalter (3).

#### Ausschalten

1. Drücken Sie den Ein-/Ausschalter (3).
2. Ziehen Sie den Anschlussstecker des Geräts aus der Steckdose, wenn Sie das Gerät unbeaufsichtigt lassen oder mit der Arbeit fertig sind.

## Waschsaugen

#### Hinweise

- Bevor Sie das Gerät verwenden: Saugen Sie die zu reinigende Fläche gründlich ab.
- Setzen Sie dem Frischwassertank (6), bei starken Verschmutzungen oder Flecken, etwas Reinigungsmittel (14) zu.
- Vor der Behandlung an unauffälliger Stelle auf Farbbeibehaltung und Nässebeständigkeit der Oberfläche prüfen.

#### Vorgehen

1. Wasser einfüllen, S. 8
2. Drücken Sie den Hebel (10), um die Sprühfunktion einzuschalten.
3. Ziehen (nicht drücken!) Sie die Düse (12, 13) in Bahnen über den Teppichboden/das Polster. Lassen Sie die Bahnen etwas überlappen, um eine gründliche Reinigung zu gewährleisten.
4. Beobachten Sie den Schmutzwassertank (1). Leeren Sie den Schmutzwassertank, sobald die Marke **Max Fill** überschritten wird.
5. Leeren Sie den Schmutzwassertank (1) sofort nach dem Betrieb, da er nicht zum Aufbewahren von Flüssigkeiten konstruiert ist (*Schmutzwassertank entleeren*, S. 9).

## Schmutzwassertank entleeren

#### Vorgehen

1. Schalten Sie ggf. das Gerät ab.
2. Ziehen Sie den Schmutzwassertank (1) vom Gerät ab.

3. Lösen Sie die Verriegelung (2).
4. Öffnen Sie die Schmutzwassertank-Abdeckung.
5. Leeren Sie das Schmutzwasser aus.
6. Schließen Sie die Schmutzwassertank-Abdeckung wieder.
7. Verriegeln Sie die Verriegelung.
8. Setzen Sie den Schmutzwassertank wieder in das Gerät ein.

## Reinigung, Wartung und Lagerung

**⚠ WARNUNG!** Elektrischer Schlag! Verletzungsgefahr durch ungewollt anlaufendes Gerät. Schützen Sie sich bei Wartungs- und Reinigungsarbeiten. Schalten Sie das Gerät aus und ziehen Sie den Anschlussstecker aus der Steckdose. Lassen Sie Instandsetzungsarbeiten und Wartungsarbeiten, die nicht in dieser Anleitung beschrieben sind, von unserem Service-Center durchführen. Verwenden Sie nur Original-Ersatzteile.

### Reinigung

**HINWEIS!** Beschädigungsgefahr! Nicht sachgemäße Reinigung kann das Gerät beschädigen. Spritzen Sie das Gerät niemals mit Wasser ab. Reinigen Sie das Gerät nicht unter fließendem Wasser. Verwenden Sie keine scharfen Reinigungs- bzw. Lösungsmittel.

1. Spülen Sie den Saugschlauch (9) mit klarem Wasser durch.
2. Leeren Sie nach dem Betrieb beide Wassertanks (1, 6).
3. Reinigen Sie die Wassertanks mit einem feuchten Lappen.

### Wartung

Das Gerät ist wartungsfrei.

### Lagerung

Lagern Sie Gerät und Zubehör stets:

- sauber
- trocken
- staubgeschützt
- außerhalb der Reichweite von Kindern

### Gerät für die Lagerung vorbereiten (Abb. A)

1. Wickeln Sie die Netzanschlussleitung (7) um die Kabelaufwicklung (15). Drehen Sie die beiden Halter so, dass sie nach außen zeigen.
2. Wickeln Sie den Saugschlauch (9) um das Gerät.

3. Stecken Sie den Handgriff (11) in die Schlauchhalterung (8).

## Entsorgung/Umweltschutz

Führen Sie Gerät, Zubehör und Verpackung einer umweltgerechten Wiederverwertung zu.



Elektrogeräte gehören nicht in den Hausmüll.

Das Symbol der durchgestrichenen Mülltonne bedeutet, dass dieses Elektro- bzw. Elektronikgerät am Ende seiner Lebensdauer nicht im Hausmüll entsorgt werden darf, sondern vom Endnutzer einer getrennten Sammlung zugeführt werden muss.

### Richtlinie 2012/19/EU über Elektro- und Elektronik-Altgeräte:

Verbraucher sind gesetzlich dazu verpflichtet, Elektro- und Elektronikgeräte am Ende ihrer Lebensdauer einer umweltgerechten Wiederverwertung zuzuführen. Auf diese Weise wird eine umwelt- und ressourcenschonende Verwertung sichergestellt.

Je nach Umsetzung in nationales Recht können Sie folgende Möglichkeiten haben:

- an einer Verkaufsstelle zurückgeben,
- an einer offiziellen Sammelstelle abgeben,
- an den Hersteller/Inverkehrbringer zurücksenden.

Nicht betroffen sind den Altgeräten beigelegte Zubehörteile und Hilfsmittel ohne Elektrobestandteile.

### Entsorgung der Reinigungsmittelflasche

- Produktreste sind unter Beachtung der Abfallrichtlinie 2008/98/EG sowie nationalen und regionalen Vorschriften zu entsorgen. Für dieses Produkt kann keine Abfallschlüssel-Nummer gemäß europäischem Abfallkatalog (AVV) festgelegt werden, da erst der Verwendungszweck durch den Verbraucher eine Zuordnung erlaubt. Die Abfallschlüssel-Nummer ist innerhalb der EU in Absprache mit dem Entsorger festzulegen.
- Nicht kontaminierte Verpackungen können einem Recycling zugeführt werden.
- Nicht reinigungsfähige Verpackungen sind wie der Stoff zu entsorgen.

### Zusätzliche Entsorgungshinweise für Deutschland

Das Gerät ist bei eingerichteten Sammelstellen, Wertstoffhöfen oder Entsorgungsbetrieben abzugeben. Zudem sind Vertreiber von Elektro- und Elektronikgeräten sowie Vertreiber von Lebensmitteln zur Rücknahme verpflichtet. LIDL bietet Ihnen Rückgabemöglichkeiten direkt in den Filialen und Märkten an. Rückgabe und Entsorgung sind für Sie kostenfrei.

Beim Kauf eines Neugerätes haben Sie das Recht, ein entsprechendes Altgerät unentgeltlich zurückzugeben.

Zusätzlich haben Sie die Möglichkeit, unabhängig vom Kauf eines Neugerätes, unentgeltlich (bis zu drei) Altgeräte abzugeben, die in keiner Abmessung größer als 25 cm sind.

Bitte entnehmen Sie vor der Rückgabe Batterien oder Akkumulatoren, sowie Lampen, die zerstörungsfrei entnommen werden können und führen diese einer separaten Sammlung zu.

## Fehlersuche

Die folgende Tabelle hilft Ihnen kleine Störungen zu beseitigen:

Problem	Mögliche Ursache	Fehlerbehebung
Gerät startet nicht	Ein-/Ausschalter (3) ausgeschaltet	Position des Ein-/Ausschalters (3) überprüfen
	Netzspannung fehlt	Steckdose, Netzanschlussleitung, Anschlussstecker, Sicherung prüfen, ggf. Reparatur durch Elektrofachmann.
	Ein-/Ausschalter (3) defekt	Wenden Sie sich an das Service-Center.
	Kohlebürsten abgenutzt	
	Motor defekt	
Geringe oder fehlende Saugleistung	Saugschlauch (9) oder Düsen verstopft	Verstopfungen und Blockierungen beseitigen
	Schmutzwassertank (1) voll	Schmutzwassertank entleeren, S. 9

## Service

### Garantie

Sehr geehrte Kundin, sehr geehrter Kunde, Sie erhalten auf dieses Produkt 3 Jahre Garantie ab Kaufdatum. Im Falle von Mängeln dieses Produkts stehen Ihnen gegen den Verkäufer des Produkts gesetzliche Rechte zu. Diese gesetzlichen Rechte werden durch unsere im Folgenden dargestellte Garantie nicht eingeschränkt.

### Garantiebedingungen

Die Garantiefrist beginnt mit dem Kaufdatum. Bitte bewahren Sie den Original-Kassenbon gut auf. Diese Unterlage wird als Nachweis für den Kauf benötigt. Tritt innerhalb von drei Jahren ab dem Kaufdatum dieses Produkts ein Material- oder Fabrikationsfehler auf, wird das Produkt von uns – nach unserer Wahl – für Sie kostenlos repariert oder ersetzt. Diese Garantieleistung setzt voraus, dass innerhalb der Drei-Jahres-Frist das defekte Produkt und der Kaufbeleg (Kassenbon) vorgelegt und schriftlich kurz beschrieben wird, worin der Mangel besteht und wann er aufgetreten ist.

Wenn der Defekt von unserer Garantie gedeckt ist, erhalten Sie das reparierte oder ein neues Produkt zurück. Mit Reparatur oder Austausch des Produkts beginnt kein neuer Garantiezeitraum.

### Garantiezeit und gesetzliche Mängelansprüche

Die Garantiezeit wird durch die Gewährleistung nicht verlängert. Dies gilt auch für ersetzte und reparierte Teile. Eventuell schon beim Kauf vorhandene

Schäden und Mängel müssen sofort nach dem Auspacken gemeldet werden. Nach Ablauf der Garantiezeit anfallende Reparaturen sind kostenpflichtig.

### Garantieumfang

Das Produkt wurde nach strengen Qualitätsrichtlinien sorgfältig produziert und vor Anlieferung gewissenhaft geprüft.

Die Garantieleistung gilt für Material- oder Fabrikationsfehler. Diese Garantie erstreckt sich nicht auf Produktteile, die normaler Abnutzung ausgesetzt sind und daher als Verschleißteile angesehen werden können (z. B. Düsen, Saugschlauch) oder für Beschädigungen an zerbrechlichen Teilen.

Diese Garantie verfällt, wenn das Produkt beschädigt, nicht sachgemäß benutzt oder nicht gewartet wurde. Für eine sachgemäße Benutzung des Produkts sind alle in der Betriebsanleitung aufgeführten Anweisungen genau einzuhalten. Verwendungszwecke und Handlungen, von denen in der Betriebsanleitung abgeraten oder vor denen gewarnt wird, sind unbedingt zu vermeiden.

Das Produkt ist lediglich für den privaten und nicht für den gewerblichen Gebrauch bestimmt. Bei missbräuchlicher und unsachgemäßer Behandlung, Gewaltanwendung und bei Eingriffen, die nicht von unserer autorisierten Service-Niederlassung vorgenommen wurden, erlischt die Garantie.

## Abwicklung im Garantiefall

Um eine schnelle Bearbeitung Ihres Anliegens zu gewährleisten, folgen Sie bitte den folgenden Hinweisen:

- Bitte halten Sie für alle Anfragen den Kassenbonn und die Artikelnummer (IAN 506822\_2507) als Nachweis für den Kauf bereit.
- Die Artikelnummer entnehmen Sie bitte dem Typenschild am Produkt, einer Gravur am Produkt, dem Titelblatt der Bedienungsanleitung (unten links) oder dem Aufkleber auf der Rück- oder Unterseite des Produktes.
- Sollten Funktionsfehler oder sonstige Mängel auftreten, kontaktieren Sie zunächst das nachfolgend benannte Service-Center **telefonisch** oder per **E-Mail**.
- Ein als defekt erfasstes Produkt können Sie, nach Rücksprache mit unserem Service-Center unter Beifügung des Kaufbelegs (Kassenbons) und der Angabe, worin der Mangel besteht und wann er aufgetreten ist, für Sie portofrei an die Ihnen mitgeteilte Service-Anschrft übersenden. Um Annahmeprobleme und Zusatzkosten zu vermeiden, benutzen Sie unbedingt nur die Adresse, die Ihnen mitgeteilt wird. Stellen Sie sicher, dass der Versand nicht unfrei, per Sperrgut, Express oder sonstiger Sonderfracht erfolgt. Senden Sie das Produkt bitte inkl. aller beim Kauf mitgelieferten Zubehörteile ein und sorgen Sie für eine ausreichend sichere Transportverpackung.

## Reparatur-Service

Für Reparaturen, **die nicht der Garantie unterliegen**, wenden Sie sich an das Service-Center. Dort erhalten Sie gerne einen Kostenvoranschlag.

- Wir können nur Geräte bearbeiten, die ausreichend verpackt und frankiert eingesandt wurden. **Hinweis:** Bitte senden Sie Ihr Gerät gereinigt und mit Hinweis auf den Defekt an die vom Service-Center genannte Adresse.
- Nicht angenommen werden unfrei eingeschickte Geräte sowie Geräte, die per Sperrgut, Express oder mit sonstiger Sonderfracht versendet wurden.

- Wir entsorgen Ihre eingesendeten, defekten Geräte kostenlos.



Auf [www.lidl-service.com](http://www.lidl-service.com) können Sie diese und viele weitere Handbücher, Produktvideos und Installationssoftware herunterladen. Mit diesem QR-Code gelangen Sie direkt auf die Lidl-Service-Seite ([www.lidl-service.com](http://www.lidl-service.com)). Durch Eingabe der Artikelnummer (IAN) 506822\_2507 können Sie Ihre Bedienungsanleitung öffnen.

## Service-Center

- DE Service Deutschland**  
Tel.: 0800 54 35 111  
E-Mail: [grizzly@lidl.de](mailto:grizzly@lidl.de)  
**IAN 506822\_2507**
- AT Service Österreich**  
Tel.: 0800 447744  
E-Mail: [grizzly@lidl.at](mailto:grizzly@lidl.at)  
**IAN 506822\_2507**
- BE Service Belgien**  
Tel.: 0800 12089  
E-Mail: [grizzly@lidl.be](mailto:grizzly@lidl.be)  
**IAN 506822\_2507**

## Importeur

Bitte beachten Sie, dass die folgende Anschrift keine Serviceanschrift ist. Kontaktieren Sie zunächst das oben genannte Service-Center.

Grizzly Tools GmbH & Co. KG  
Stockstädter Str. 20  
63762 Großostheim  
DEUTSCHLAND  
[www.grizzlytools.de](http://www.grizzlytools.de)

## Ersatzteile und Zubehör

**Ersatzteile und Zubehör erhalten Sie unter [www.grizzlytools.shop](http://www.grizzlytools.shop).** Sollten bei Ihrem Bestellvorgang Probleme auftreten, kontaktieren Sie uns über unseren Online-Shop. Bei weiteren Fragen wenden Sie sich an: Service-Center, S. 12

Pos.-Nr.	Bezeichnung	Best.-Nr.
1	Schmutzwassertank	91111006
6	Frischwassertank	91111004
8	Schlauchhalterung	91111005
12	Düse, schmal	91111008
13	Düse, breit	91111007
14	Reinigungsmittel	30990030

## Original-EU-Konformitätserklärung

Produkt: **Polster- und Teppichreiniger**

Modell: **SPR 800 A1**

Seriennummer: 000001-343000

Der oben beschriebene Gegenstand der Erklärung erfüllt die einschlägigen Harmonisierungsrechtsvorschriften der Union:

**2014/35/EU • 2014/30/EU • 2011/65/EU & (EU) 2015/863**

Der oben beschriebene Gegenstand der Erklärung erfüllt die Vorschriften der Richtlinie 2011/65/EU des Europäischen Parlaments und des Rates vom 8. Juni 2011 zur Beschränkung der Verwendung bestimmter gefährlicher Stoffe in Elektro- und Elektronikgeräten.

Um die Konformität zu gewährleisten, wurden folgende harmonisierte Normen sowie nationale Normen und Bestimmungen angewendet:

**EN 60335-1:2012/A16:2023 • EN IEC 60335-2-2:2023/A11:2023  
EN 62233:2008 • EN IEC 55014-1:2021 • EN IEC 55014-2:2021  
EN IEC 61000-3-2:2019/A2:2024 • EN 61000-3-3:2013/A2:2021  
EN IEC 63000:2018**

Die alleinige Verantwortung für die Ausstellung dieser Konformitätserklärung trägt der Hersteller:

**CE** Grizzly Tools GmbH & Co. KG  
Stockstädter Str. 20  
63762 Großostheim  
DEUTSCHLAND  
13.02.2026



Christian Frank  
Dokumentationsbevollmächtigter

# Table of Contents

**Introduction..... 14**  
 Proper use..... 14  
 Scope of delivery/accessories..... 14  
 Overview..... 14  
 Description of functions..... 15  
 Technical data..... 15

**Safety information..... 15**  
 Meaning of the safety information..... 15  
 Pictograms and symbols..... 15  
 Safe initial start-up..... 15

**Preparation..... 17**  
 Control elements..... 17  
 Fitting the hose holder..... 18  
 Fitting and removing attachments..... 18  
 Filling with water..... 18

**Operation..... 18**  
 Switching on and off..... 18  
 Carpet cleaning..... 18  
 Emptying the dirty water tank..... 18

**Cleaning, maintenance and storage..... 18**  
 Cleaning..... 19  
 Maintenance..... 19  
 Storage..... 19

**Disposal/environmental protection..... 19**

**Troubleshooting..... 20**

**Service..... 20**  
 Guarantee..... 20  
 Repair service..... 21  
 Service Centre..... 21  
 Importer..... 21

**Spare parts and accessories..... 21**

**Translation of the original EU declaration of conformity..... 22**

**Exploded view..... 73**

## Introduction

Congratulations on purchasing your new upholstery and carpet cleaner (hereafter referred to as device or power tool).

You have chosen a high-quality device. This device was quality-tested and subjected to a final inspection during production, therefore ensuring proper functioning of your device.

In some cases, residual amounts of water may be present on or in the device or in hose lines. This is not a flaw or a defect and is no cause for concern.



The instruction manual forms part of this device. It contains important information on safety, use and disposal. Read the instruction manual carefully. Familiarise yourself with the controls and how to use the device correctly. Use the device only as described and for the stated fields of application. Store the instruction manual carefully and ensure that all documents are handed over in the event that the device is passed on to another user.

## Proper use

This device is only intended for the following uses:

- Cleaning carpets, upholstery, mattresses and textiles.

The suction of flammable, explosive or hazardous substances is prohibited.

Any other use that is not expressly permitted in this instruction manual may pose a serious hazard to the user and result in damage to the device. The operator or user of the machine is responsible for any accidents or personal injury and/or material damage to third parties or their property. The machine is intended to be used by do-it-yourselfers. It was not designed for heavy commercial use. The warranty is void in the case of commercial use. The manufacturer is not liable for damage caused by improper use or incorrect operation.

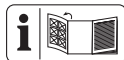
## Scope of delivery/accessories

Unpack the device and check that everything is present.

Dispose of the packaging material properly.

- Upholstery & Carpet Cleaner
- Dirty water tank:
  - 2×Nozzle
  - Hose holder
  - Screw
  - Carpet and upholstery cleaner (100 ml)
- Translation of the original instructions

## Overview



The illustrations for the device can be found on the front fold-out page.

- 1 Dirty water tank
- 2 Lock
- 3 On/Off switch
- 4 Carrying handle
- 5 Fresh water tank lid
- 6 Fresh water tank

- 7 Power cord
- 8 Hose holder
- 9 Suction hose
- 10 Lever
- 11 Handle
- 12 Nozzle, narrow
- 13 Nozzle, wide
- 14 Cleaning agent

(Fig. A)

- 15 Cable winder

### Description of functions

Please refer to the descriptions below for information on how the operating elements work.

### Technical data

#### Upholstery & Carpet Cleaner ... SPR 800 A1

Rated voltage <i>U</i> .....	220-240 V~, 50 Hz
Rated input power <i>P</i> .....	800 W
Length Power cord .....	6 m
Protection class .....	□ II
Protection type .....	IPX4
Weight (Including accessories) .....	≈5.0 kg
Suction power .....	84 Air-Watt
Tank volume (gross)	
- Fresh water .....	2.5 L
- Dirty water .....	1.9 L

### Safety information

This section deals with the basic safety instructions for using the device.

#### Meaning of the safety information

**⚠ DANGER!** If you do not observe this safety instruction, an accident will occur. The result of which is severe bodily injury or death.

**⚠ WARNING!** If you do not observe this safety instruction, an accident may occur. The result of which is likely severe bodily injury or death.

**⚠ CAUTION!** If you do not observe this safety instruction, an accident will occur. The result of which is likely minor or moderate bodily injury.

**NOTICE!** If you do not observe this safety instruction, an accident will occur. The result of which is possible damage to property.

### Pictograms and symbols

#### Symbols on the device



Protection class II (double insulation)



Waste electrical and electronic equipment (WEEE) must not be disposed of with domestic waste.

### Safe initial start-up

#### General Information

- Read the instruction manual carefully. Familiarise yourself with the controls and how to use the device correctly.
- This product can be used by children aged 8 years and up as well as individuals with reduced physical, sensory or mental abilities or a lack of experience and knowledge if they are supervised or have been instructed in the safe use of the device and understand the resulting hazards. Children must never play with the device. Cleaning and user maintenance must not be carried out by children if they are not supervised.
- Note that the user is responsible for any accidents or risks to others and their property.
- Observe noise protection rules and other local regulations.

## Preparation

- Prior to use, always check the power cord and extension cord for signs of damage or wear and tear. If the cord is damaged during use, it must be disconnected from the supply network immediately. **DO NOT TOUCH THE CABLE BEFORE IT HAS BEEN DISCONNECTED FROM THE POWER SUPPLY.** Do not use the device if the cord is damaged or worn.
- Ensure that the mains voltage and mains frequency match the specifications on the rating plate.
- Connect the device only to a power outlet with a residual current device (RCD) of rated residual current no more than 30 mA.
- Connect the appliance to an outlet with a fuse of at least 16 A.
- If the power cord of this device is damaged, it must be replaced by the manufacturer, their customer service or by a similarly qualified person in order to avoid hazards. contact the service centre.

## Operation

- Pay attention, be aware of what you are doing and take the utmost care when working with the device. Do not use the device if you are tired or you are under the influence of drugs, alcohol or medication.
- Never use the tool if there are children or animals nearby.
- The appliance is not a vacuum cleaner. Do not use the appliance like a vacuum cleaner to vacuum up dry dirt. Do not vacuum more liquid than you sprayed.
- Do not use the appliance for vacuuming people or animals.
- While in operation, never aim the suction hose and nozzles at yourself or other people; particularly not eyes or ears. There is a risk of injury.
- The nozzles and suction hose must not be at the same height as your head while working. There is a risk of injury.
- Do not vacuum hot, glowing, flammable, explosive or hazardous substances. These include hot ashes, petrol, solvents, acids or alkalis amongst others. There is a risk of fire and injury.

- Make sure not to damage the power cord by pulling it over sharp edges, getting it trapped or by pulling on the cord.
- Never use the power cord to pull the plug out of the outlet or to pull the device. Protect the power cord from heat, oil and sharp edges.
- Never transport the device while the drive is running.
- Switch off the device and disconnect the plug from the power outlet. Make sure that all moving parts have come to a complete stop
  - when leaving the device,
  - before changing the accessories,
  - before removing obstructions or loosening blockages,
  - before checking the device, cleaning it or performing maintenance work on it.
- If the device starts to vibrate abnormally, an immediate check is required:
  - Check for loose parts and fasten them
  - Look for damage
  - Please contact the service centre for repairs.

## Cleaning, maintenance and storage

- Allow the motor to cool down before storing the device for a longer period.
- Replace worn or damaged parts in the interests of safety. Use only original spare parts and accessories. Using externally produced parts results in the immediate loss of any warranty claim.
- The device may only be opened by an authorised electrician. Always contact our service centre for repairs.
- Switch the drive off, disconnect the device from the power supply and allow the device to cool off if you want to clean, adjust, store the device or to exchange an accessory part.
- Handle the device with care and keep it clean.
- Store the device out of reach of children.

## Preparation

**▲ WARNING!** Risk of injury due to unintentional start-up. Do not insert the plug into the outlet until the device is fully prepared for use.

## Control elements

Familiarise yourself with the operating elements before using the device for the first time.

**On/Off switch (3)**

- Switching on: Press
- Switching off: Press

**Fitting the hose holder****Tools and aids required**

- Phillips screwdriver (not included)

**Procedure**

1. Fix the hose holder (8) to the appliance with the enclosed Phillips screw.

**Fitting and removing attachments****Attachments provided**

- **Nozzle, wide** (13): For larger surfaces such as carpets.
- **Nozzle, narrow** (12): For hard-to-reach areas and stubborn stains.

**Fitting an attachment**

1. Fit the attachment (12, 13) onto the handle (11). The attachment clicks into place.

**Removing an attachment**

1. Press and hold the release on the attachment (12, 13).
2. Pull the attachment off the handle (11).

**Filling with water****Notes**

- Do not fill with water at a temperature above 40 °C.

**Procedure**

1. Pull the fresh water tank (6) upwards to remove it from the appliance.
2. Fold up the fresh water tank lid (5).
3. Fill with water up to the desired filling volume. To do this, use the markings on the back of the fresh water tank.
4. Close the fresh water tank lid (5).
5. Put the fresh water tank back into the appliance.

**Operation****Switching on and off****Notes**

- Make sure that the net voltage matches the voltage rating indicated on the tool's type plate.

**Switching on**

1. Connect the machine to the power supply. Cable winder (15) with quick-release function: Screw both holders so that they face inwards. This allows you to easily remove the power cord (7).

2. Press the on/off switch (3)

**Switching off**

1. Press the on/off switch (3)
2. Pull the device plug out of the wall outlet if you are leaving the device unattended or if you have finished working.

**Carpet cleaning****Notes**

- Before using the appliance: Vacuum the area to be cleaned thoroughly.
- Add some cleaning agent (6) to the fresh water tank (14) in case of excessive dirt or stains.
- Before treatment, test the colour fastness and moisture resistance of the surface in an inconspicuous place.

**Procedure**

1. *Filling with water*, p. 18
2. Press the lever (10) to activate the spray function.
3. Pull (do not push!) the nozzle (12, 13) in rows over the carpet/upholstery. Overlap the rows a bit to ensure thorough cleaning.
4. Keep an eye on the dirty water tank (1). Empty the waste water tank as soon as the **Max Fill** mark is exceeded.
5. Empty the dirty water tank (1) immediately after operation, as it is not designed to store liquids (*Emptying the dirty water tank*, p. 18).

**Emptying the dirty water tank****Procedure**

1. If necessary, switch off the appliance.
2. Remove the dirty water tank (1) from the appliance.
3. Release the lock (2).
4. Open the dirty water tank lid.
5. Empty out the dirty water.
6. Close the dirty water tank lid again.
7. Lock the lock.
8. Put the dirty water tank back into the appliance.

**Cleaning, maintenance and storage**

**⚠ WARNING!** Electric shock! Risk of injury due to unintentional start-up. Protect yourself when performing maintenance or cleaning work. Switch off the device and disconnect the mains plug from the socket.

You should have any repair and maintenance work that is not described in these instructions carried out by our Service Centre. Only use original replacement parts.

## Cleaning

**NOTICE!** Risk of damage! Improper cleaning can damage the device. Never spray down the device with water. Do not clean the device under running water. Do not use any abrasive cleaning agents or solvents.

1. Rinse the suction hose (9) with clear water.
2. Empty both water tanks (1, 6) after operation.
3. Clean the water tanks with a damp cloth.

## Maintenance

The device is maintenance free.

## Storage

Always store the device and accessories:

- clean
- dry
- protected against dust
- out of the reach of children

## Preparing the appliance for storage (Fig. A)

1. Wind the power cord (7) around the cable winder (15). Screw both holders so that they face outwards.
2. Wind the suction hose (9) around the appliance.
3. Insert the handle (11) into the hose holder (8).

## Disposal/environmental protection

The device, accessories and packaging should be properly recycled.



Waste electrical and electronic equipment (WEEE) must not be disposed of with domestic waste.

The symbol of the crossed-out wheeled bin means that this product must not be disposed of as unsorted municipal waste at the end of its useful life.

## Directive 2012/19/EU on waste electrical and electronic equipment:

Consumers are legally obliged to recycle electrical and electronic equipment in an environmentally sound manner at the end of its life. In this way, environmentally friendly and resource-saving recycling is ensured.

Depending on the implementation in national law, you may have the following options:

- Return to a shop,
- Hand over to an official collection point,
- Return to the manufacturer/distributor.

This does not affect accessories enclosed with the old devices or tools without any electrical components.

## Cleaning agent bottle disposal

- Product residues must be disposed of in compliance with the Waste Directive 2008/98/EC as well as national and regional requirements. For this product, no disposal code in accordance with the European Waste Catalogue (AVV) can be identified, as the use and therefore the code is determined by the consumer. Within the EU, the disposal code must be determined in consultation with the disposal contractor.
- Non-contaminated packaging can be recycled.
- Packaging that cannot be cleaned must be disposed of in the same way as the material.

## Troubleshooting

The following table will assist you in fixing faults:

Problem	Possible cause	Error correction
Device does not start	On/Off switch (3) turned off	Check the position of the on/off switch (3)
	No mains power supply	Check the socket, mains connection cable, plug and fuse and have them repaired by a qualified electrician if necessary.
	On/Off switch (3) is broken	Contact the service centre.
	Worn out carbon brushes	
	Defective motor	
Weak or no suction power/throughput	Suction hose (9) or nozzles blocked	Removing obstructions and blockages
	Dirty water tank (1) full	<i>Emptying the dirty water tank, p. 18</i>

## Service

### Guarantee

Dear Customer,

This product is provided with a 3 year guarantee from the date of purchase. In case of defects, you have statutory rights against the seller of the product. These statutory rights are not restricted by our guarantee presented below.

#### Terms of Guarantee

The guarantee period begins on the date of purchase. Please retain the original receipt. This document is required as proof of purchase. If a material or manufacturing defect occurs within three years of the date of purchase of this product, we will repair or replace – at our choice – the product for you free of charge. This guarantee requires the defective product and proof of purchase to be presented within the three-year period with a brief written description of what constitutes the defect and when it occurred. If the defect is covered by our guarantee, you will receive either the repaired product or a new product. No new guarantee period begins on repair or replacement of the product.

#### Guarantee Period and Statutory Claims for Defects

The guarantee period is not extended by the guarantee service. This also applies for replaced or repaired parts. Any damages and defects already present at the time of purchase must be reported immediately after unpacking. Repairs arising after expiry of the guarantee period are chargeable.

### Guarantee Cover

The product has been carefully produced in accordance with strict quality guidelines and conscientiously checked prior to delivery.

The guarantee applies for all material and manufacturing defects. This guarantee does not extend to cover product parts that are subject to normal wear and may therefore be considered as wearing parts (e.g. Nozzles, Suction hose) or to cover damage to breakable parts.

This guarantee shall be invalid if the product has been damaged, used incorrectly or not maintained. Precise adherence to all of the instructions specified in the operating manual is required for proper use of the product. Intended uses and actions against which the operating manual advises or warns must be categorically avoided.

The product is designed only for private and not commercial use. The guarantee will be invalidated in case of misuse or improper handling, use of force, or interventions not undertaken by our authorised service branch.

#### Processing in Case of Guarantee

To ensure efficient handling of your query, please follow the directions below:

- Please have the receipt and product number (IAN 506822\_2507) ready as proof of purchase for all enquiries.
- Please refer for the product number to the type plate on the product, an engraving on the product, the title page of the operating instructions (bottom left) or the sticker on the back or underside of the product.

- Should functional errors or other defects occur, please initially contact the service centre specified below by **telephone** or by **e-mail**.
- After consultation with our customer service, a product recorded as defective can be sent post-age paid to the service address communicated to you, with the proof of purchase (receipt) and specification of what constitutes the defect and when it occurred. In order to avoid acceptance problems and additional costs, please be sure to use only the address communicated to you. Ensure that the consignment is not sent carriage forward or by bulky goods, express or other special freight. Please send the appliance inc. all accessories supplied at the time of purchase and ensure adequate, safe transport packaging.

### Repair service

For repairs **that are not covered by warranty**, contact the service centre. They will gladly create a cost estimate for you.

- We can only work on devices which are sent in properly packed and with postage paid.  
**Note:** Please send your device cleaned and with an indication of the defect to the address named for the service centre.
- The following are not accepted: devices sent in without prepaid postage, sent as bulky goods, sent as an Express shipment, or devices sent as any other form of special freight.
- We will dispose of defective devices you ship to us free of charge.



You can download these and many other manuals, product videos and installation software from [www.lidl-service.com](http://www.lidl-service.com). This QR code will take you directly to the Lidl service page ([www.lidl-service.com](http://www.lidl-service.com)). Enter the article number (IAN) 506822\_2507 to open your user manual.

### Service Centre

**GB Service Great Britain**  
Tel.: 0800 404 7657  
E-mail: [grizzly@lidl.co.uk](mailto:grizzly@lidl.co.uk)  
**IAN 506822\_2507**

**MT Service Malta**  
Tel.: 800 62230  
E-mail: [grizzly@lidl.com.mt](mailto:grizzly@lidl.com.mt)  
**IAN 506822\_2507**

### Importer

Please note that the address below is not a service address. Contact the service centre named above first.

Grizzly Tools GmbH & Co. KG  
Stockstädter Str. 20  
63762 Großostheim  
GERMANY  
[www.grizzlytools.de](http://www.grizzlytools.de)

## Spare parts and accessories

**You can get spare parts and accessories from [www.grizzlytools.shop](http://www.grizzlytools.shop).** If you have any problems with your order, contact us via our online shop. If you have any other questions, contact: Service Centre, p. 21

Pos. nr.	Name	Order No.
1	Dirty water tank	91111006
6	Fresh water tank	91111004
8	Hose holder	91111005
12	Nozzle, narrow	91111008
13	Nozzle, wide	91111007
14	Cleaning agent	30990030

## Translation of the original EU declaration of conformity

Product: **Upholstery & Carpet Cleaner**

Model: **SPR 800 A1**

Serial number: 000001-343000

The object of the declaration described above is in conformity with the relevant Union harmonisation legislation:

**2014/35/EU • 2014/30/EU • 2011/65/EU & (EU) 2015/863**

The object of the declaration described above is in conformity with Directive 2011/65/EU of the European Parliament and of the Council of 8 June 2011 on the restriction of the use of certain hazardous substances in electrical and electronic equipment.

To ensure conformity, the following harmonised standards and national standards and regulations have been applied:

**EN 60335-1:2012/A16:2023 • EN IEC 60335-2-2:2023/A11:2023  
EN 62233:2008 • EN IEC 55014-1:2021 • EN IEC 55014-2:2021  
EN IEC 61000-3-2:2019/A2:2024 • EN 61000-3-3:2013/A2:2021  
EN IEC 63000:2018**

This declaration of conformity is issued under the sole responsibility of the manufacturer:



Grizzly Tools GmbH & Co. KG  
Stockstädter Str. 20  
63762 Großostheim  
GERMANY  
13.02.2026

Christian Frank  
Authorised representative of documentation

## Sommaire

<b>Introduction.....</b>	<b>23</b>
Utilisation conforme.....	23
Matériel livré/Accessoires.....	23
Aperçu.....	24
Description fonctionnelle.....	24
Caractéristiques techniques.....	24
<b>Consignes de sécurité.....</b>	<b>24</b>
Signification des consignes de sécurité.....	24
Pictogrammes et symboles.....	24
Mise en service en toute sécurité.....	24
<b>Préparation.....</b>	<b>27</b>
Éléments de commande.....	27
Monter le support de flexible.....	27
Monter et démonter les embouts.....	27
Remplir d'eau.....	27
<b>Fonctionnement.....</b>	<b>28</b>
Mise en marche et arrêt.....	28
Aspiration avec injection-extraction.....	28
Vider le réservoir d'eau sale.....	28
<b>Nettoyage, entretien et stockage.....</b>	<b>28</b>
Nettoyage.....	28
Maintenance.....	28
Stockage.....	28
<b>Recyclage/protection de l'environnement.....</b>	<b>29</b>
<b>Dépannage.....</b>	<b>30</b>
<b>Service.....</b>	<b>30</b>
Garantie.....	30
Garantie (France).....	31
Service de réparation.....	32
Service-Center.....	33
Importateur.....	33
<b>Pièces de rechange et accessoires.....</b>	<b>33</b>
<b>Traduction de la déclaration UE de conformité originale.....</b>	<b>34</b>
<b>Vue éclatée.....</b>	<b>73</b>

## Introduction

Nous vous félicitons pour l'achat de votre nouvel nettoyeur pour tissus d'ameublement et tapis (ci-après dénommé appareil ou outil électrique).

Vous avez ainsi opté pour un produit de grande qualité. La qualité de cet appareil a été contrôlée au cours de la production, et il a été soumis à un contrôle final. Le bon fonctionnement de votre appareil est ainsi garanti.

Dans certains cas, il est possible que des résidus d'eau soient présents sur ou dans l'appareil ou dans les flexibles. Ce n'est ni un vice ni un défaut et ne doit pas être une source d'inquiétude.



Le mode d'emploi fait partie intégrante de cet appareil. Il contient des informations importantes sur la sécurité, l'utilisation et le recyclage. Lisez attentivement le mode d'emploi. Familiarisez-vous avec les éléments de commande et l'utilisation correcte de l'appareil. Utilisez l'appareil uniquement de la façon décrite et pour les domaines d'applications indiqués. Veillez à bien conserver le mode d'emploi et à remettre l'ensemble des documents en cas de cession de l'appareil à des tierces personnes.

## Utilisation conforme

Cet appareil est exclusivement destiné aux utilisations suivantes :

- Nettoyage de tapis, moquettes, tissus d'ameublement, matelas et textiles.

L'aspiration de substances inflammables, explosives ou nocives pour la santé est interdite.

Toute autre utilisation qui n'est pas expressément précisée dans ce mode d'emploi peut constituer un sérieux danger pour l'utilisateur et entraîner des dommages à l'appareil. L'opérateur ou l'utilisateur de l'appareil est responsable des accidents ou des dommages causés aux autres personnes ou à leurs biens. L'appareil est destiné à être utilisé dans le domaine du bricolage. Il n'a pas été conçu pour une utilisation professionnelle constante. Une utilisation commerciale annule la garantie. Le fabricant ne peut être tenu pour responsable des dommages causés par une utilisation inappropriée ou par une manipulation incorrecte.

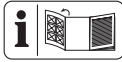
## Matériel livré/Accessoires

Déballer l'appareil et vérifiez le matériel livré.

Éliminez correctement les matériaux d'emballage.

- Nettoyeur de tapis et tissus d'ameublement
- Réservoir d'eau sale:
  - 2×Buse
  - Support de flexible
  - Vis
  - Nettoyeur pour tapis et meubles rembourrés (100 ml)
- Traduction de la notice originale

## Aperçu



Vous trouverez les représentations de l'appareil sur le volet rabattable avant.

- 1 Réservoir d'eau sale
- 2 Verrouillage
- 3 Interrupteur Marche/Arrêt
- 4 Poignée de transport
- 5 Couvercle du réservoir d'eau propre
- 6 Réservoir d'eau propre
- 7 Câble d'alimentation
- 8 Support de flexible
- 9 Flexible d'aspiration
- 10 Levier
- 11 Poignée
- 12 Buse, étroite
- 13 Buse, large
- 14 Produit de nettoyage

### (Fig. A)

- 15 Enroulement de câble

## Description fonctionnelle

Pour savoir quelles fonctions remplissent les éléments de commande, veuillez vous reporter aux descriptions suivantes.

## Caractéristiques techniques

<b>Nettoyeur de tapis et tissus d'ameublement</b> .....	<b>SPR 800 A1</b>
Tension assignée <i>U</i> .....	220–240 V~, 50 Hz
Puissance nominale à l'entrée <i>P</i> .....	800 W
Longueur Câble d'alimentation .....	6 m
Classe de protection .....	▣ II
Type de protection .....	IPX4
Poids (accessoires inclus) .....	≈ 5,0 kg
Puissance d'aspiration .....	84 Air-Watt
Contenance du réservoir (brut)	
– Eau propre .....	2,5 L
– Eau sale .....	1,9 L

## Consignes de sécurité

Cette section couvre les consignes de sécurité de base relatives à l'utilisation de l'appareil.

## Signification des consignes de sécurité

**⚠ DANGER !** Si vous ne suivez pas cette consigne de sécurité, un accident se produira. Cela entraînera des blessures graves, voire la mort.

**⚠ AVERTISSEMENT !** Si vous ne suivez pas cette consigne de sécurité, un accident peut se produire. Cela peut entraîner des blessures graves, voire la mort.

**⚠ PRUDENCE !** Si vous ne suivez pas cette consigne de sécurité, un accident se produira. Cela peut entraîner des blessures physiques mineures ou modérées.

**REMARQUE !** Si vous ne suivez pas cette consigne de sécurité, un accident se produira. Cela peut entraîner des dommages matériels.

## Pictogrammes et symboles

### Pictogrammes sur l'appareil



Classe de protection II (double isolation)



Les appareils électriques ne doivent pas être jetés avec les déchets ménagers.

## Mise en service en toute sécurité

## Remarques générales

- Lisez attentivement le mode d'emploi. Familiarisez-vous avec les éléments de commande et l'utilisation correcte de l'appareil.
- Ce produit peut être utilisé par des enfants âgés de 8 ans et plus et par des personnes dont les capacités physiques, sensorielles ou mentales sont réduites ou qui manquent d'expérience et de connaissances, à condition qu'ils soient supervisés ou que quelqu'un leur ait appris à uti-

liser le produit en toute sécurité et qu'ils en comprennent les dangers.

Les enfants ne sont pas autorisés à jouer avec l'appareil.

Le nettoyage et les travaux d'entretien réalisés par l'utilisateur ne doivent pas être effectués par des enfants sans surveillance.

- Il est à noter que l'utilisateur est lui-même responsable des accidents ou des mises en danger d'autrui ou de sa propriété.
- Respectez la protection sonore et les directives locales.

### **Préparation**

- Vérifiez toujours avant l'utilisation si le cordon et la rallonge électrique présentent des signes de détérioration ou de vieillissement. Si le câble est endommagé pendant l'utilisation, il faut immédiatement le débrancher du secteur, **NE TOUCHEZ PAS LE CÂBLE AVANT QU'IL NE SOIT DÉBRANCHÉ DU RÉSEAU**. N'utilisez pas l'appareil si le câble est endommagé ou usé.
- Veillez à ce que la tension et la fréquence du réseau soient

conformes aux indications sur la plaque signalétique.

- Raccordez l'appareil uniquement à une prise protégée par un dispositif à courant différentiel résiduel (DDR) avec un courant de résiduel nominal inférieur à 30 mA.
- Branchez l'appareil à une prise de courant protégée par un fusible d'au moins 16 A.
- Si le cordon d'alimentation de cet appareil est endommagé, il doit être remplacé par le fabricant, son service après-vente ou une personne aux qualifications similaires pour éviter des risques. Adressez-vous au Centre de SAV.

### **Fonctionnement**

- Soyez attentif et faites attention à ce que vous faites ; commencez le travail avec l'appareil raisonnablement. N'utilisez pas l'appareil si vous êtes fatigué ou sous l'influence de l'alcool, de drogues ou de médicaments.
- N'utilisez jamais l'appareil lorsque des enfants ou des animaux se trouvent à proximité.
- L'appareil n'est pas un aspirateur. N'utilisez pas l'appareil

comme un aspirateur pour aspirer de la saleté sèche.

N'aspirez pas une quantité de liquide supérieure à celle que vous avez pulvérisée.

- Les personnes et animaux ne doivent pas être aspirés avec l'appareil.
- Pendant l'utilisation, ne braquez jamais le flexible d'aspiration et les suceurs sur vous-même ou d'autres personnes, en particulier pas en direction des yeux et des oreilles. Il existe un risque de blessures.
- Pendant le travail, les suceurs et le tube d'aspiration ne doivent pas se trouver à hauteur de la tête. Il existe un risque de blessures.
- N'aspirez pas de matières chaudes, incandescentes, inflammables, explosives ou nocives pour la santé. En font entre autres partie les cendres chaudes, l'essence, des solvants, des acides ou des lessives. Il y a un risque d'incendie et de blessure.
- Veillez à ne pas endommager le cordon d'alimentation en le faisant passer sur des bords tranchants, en le coinçant ou en tirant dessus.
- N'utilisez pas le cordon d'alimentation pour retirer la fiche de la prise de courant ou pour tirer l'appareil. Protégez le cordon d'alimentation de la chaleur, de l'huile et des bords coupants.
- Ne transportez jamais l'appareil lorsque l'entraînement fonctionne.
- Éteignez l'appareil et débranchez sa fiche de la prise de courant. Assurez-vous que toutes les pièces en mouvement sont à l'arrêt complet
  - à chaque fois que vous vous éloignez de l'appareil,
  - avant de remplacer des accessoires,
  - avant de retirer des blocages ou obstructions,
  - avant de vérifier l'appareil, de le nettoyer ou de travailler dessus.
- Si l'appareil commence à vibrer de manière inhabituellement forte, il faut le vérifier immédiatement :
  - vérifiez si des pièces sont desserrées et resserrez-les
  - recherchez des détériorations
  - Pour les réparations, adressez-vous au Centre de SAV.

## Nettoyage, entretien et stockage

- Laissez refroidir le moteur avant de stocker l'appareil pour une période prolongée.
- Pour des raisons de sécurité, remplacez les pièces usées ou endommagées. N'utilisez que des pièces de rechange et accessoires d'origine. L'utilisation de pièces étrangères provoque la perte immédiate du droit à la garantie.
- L'ouverture de l'appareil doit être effectuée uniquement par un électricien qualifié agréé. Pour les réparations, adressez-vous toujours à notre Centre de SAV.
- Coupez l'entraînement, débranchez l'appareil de l'alimentation électrique et laissez l'appareil refroidir lorsque celui-ci est arrêté pour un nettoyage, un réglage, le stockage ou le remplacement d'une pièce d'accessoire.
- Manipulez l'appareil avec soin et gardez-le propre.
- Conservez l'appareil hors de portée des enfants.

## Préparation

**⚠ AVERTISSEMENT !** Risque de blessures lié au démarrage involontaire de l'appareil. Branchez la

fiche dans la prise de courant uniquement lorsque l'appareil est entièrement prêt à être utilisé.

### Éléments de commande

Avant la première mise en service de l'appareil, familiarisez-vous avec les éléments de commande.

#### Interrupteur Marche/Arrêt (3)

- Mise en marche : Appuyer
- Arrêt : Appuyer

### Monter le support de flexible

#### Outils et moyens auxiliaires nécessaires

- Tournevis cruciforme (non fourni)

#### Procédure

1. Fixez le support de flexible (8) sur l'appareil à l'aide de la vis cruciforme fournie.

### Monter et démonter les embouts

#### Embouts fournis

- **Buse, large** (13) : Pour des surfaces plus grandes, comme des tapis.
- **Buse, étroite** (12) : Pour les endroits difficiles d'accès et les taches tenaces.

#### Monter l'embout

1. Enfichez l'embout (12, 13) sur la poignée (11). L'embout s'enclenche.

#### Démonter l'embout

1. Appuyez sur le déverrouillage de l'embout (12, 13) et maintenez-le enfoncé.
2. Tirez l'embout de la poignée (11).

### Remplir d'eau

#### Remarques

- Ne versez pas d'eau ayant une température supérieure à 40 °C.

#### Procédure

1. Retirez le réservoir d'eau propre (6) de l'appareil en le tirant vers le haut.
2. Relevez le couvercle du réservoir d'eau propre (5).
3. Versez de l'eau jusqu'au volume de remplissage souhaité.  
Pour ce faire, utilisez les repères situés au dos du réservoir d'eau propre.
4. Fermez le couvercle du réservoir d'eau propre (5).
5. Insérez à nouveau le réservoir d'eau propre dans l'appareil.

## Fonctionnement

### Mise en marche et arrêt

#### Remarques

- Veillez à ce que la tension du réseau corresponde à celle indiquée sur la plaque signalétique de l'appareil.

#### Mise en marche

1. Branchez l'appareil au secteur.  
Enroulement de câble (15) avec fonction Quick-Release : Tournez les deux supports de sorte qu'ils soient orientés vers l'intérieur. Cela vous permet de retirer facilement le cordon d'alimentation (7).
2. Appuyez sur l'interrupteur Marche/Arrêt (3)

#### Arrêt

1. Appuyez sur l'interrupteur Marche/Arrêt (3)
2. Débranchez la fiche d'alimentation de la prise de courant si vous laissez l'appareil sans surveillance ou si vous avez terminé votre travail.

### Aspiration avec injection-extraction

#### Remarques

- Avant d'utiliser l'appareil : aspirez soigneusement la surface à nettoyer.
- En présence d'encrassement important ou de taches, ajoutez un peu de produit de nettoyage (14) dans le réservoir d'eau propre (6).
- Avant le traitement, tester à un endroit peu visible la tenue des couleurs et la résistance à l'humidité de la surface.

#### Procédure

1. Remplir d'eau, p. 27
2. Poussez la gâchette (10) pour activer la fonction de pulvérisation.
3. Tirer (ne pas appuyer !) la buse (12, 13) sur la moquette/le tissu d'ameublement en traçant des bandes.  
Faites chevaucher légèrement les bandes afin de garantir un nettoyage en profondeur.
4. Surveillez le réservoir d'eau (1). Videz le réservoir d'eau sale dès que le repère **Max Fill** est dépassé.
5. Videz le réservoir d'eau sale (1) immédiatement après l'utilisation, car il n'est pas conçu pour stocker les liquides (Vider le réservoir d'eau sale, p. 28).

### Vider le réservoir d'eau sale

#### Procédure

1. Éteignez l'appareil si nécessaire.
2. Retirez le réservoir d'eau sale (1) de l'appareil.
3. Desserrez le verrouillage (2).
4. Ouvrez le couvercle du réservoir d'eau sale.
5. Videz l'eau sale.
6. Refermez le couvercle du réservoir d'eau sale.
7. Verrouillez le verrouillage.
8. Insérez à nouveau le réservoir d'eau sale dans l'appareil.

### Nettoyage, entretien et stockage

**⚠ AVERTISSEMENT !** Électrocution ! Risque de blessures lié au démarrage involontaire de l'appareil. Protégez-vous lors des travaux de maintenance et de nettoyage. Éteignez l'appareil et débranchez sa fiche d'alimentation de la prise de courant. Faites effectuer les travaux de réparation et de maintenance qui ne sont pas mentionnés dans cette notice par notre Centre de service après-vente. Utilisez exclusivement des pièces de rechange d'origine.

#### Nettoyage

**REMARQUE !** Risque de dommages ! Un nettoyage incorrect risque d'endommager l'appareil. Ne nettoyez jamais l'appareil au jet d'eau. Ne nettoyez pas l'appareil à l'eau courante. N'utilisez aucun produit de nettoyage ou détergent agressif.

1. Rincez le flexible d'aspiration (9) à l'eau claire.
2. Après l'utilisation, videz les deux réservoirs d'eau (1, 6).
3. Nettoyez les réservoirs d'eau avec un chiffon humide.

#### Maintenance

L'appareil ne demande aucune maintenance.

#### Stockage

Rangez toujours l'appareil et les accessoires dans un état :

- propre
- sec
- à l'abri de la poussière
- hors de portée des enfants

#### Préparer l'appareil pour le stockage (Fig. A)

1. Enroulez le cordon d'alimentation (7) autour de l'enroulement de câble (15). Tournez les deux supports de sorte qu'ils soient orientés vers l'extérieur.

2. Enroulez le flexible d'aspiration (9) autour de l'appareil.
3. Emboîtez la poignée (11) dans le support de flexible (8).

## Recyclage/protection de l'environnement

Introduisez l'appareil, les accessoires et l'emballage dans un circuit de recyclage respectueux de l'environnement.



Les appareils électriques ne doivent pas être jetés avec les déchets ménagers.

Le symbole de la poubelle sur roues barrée d'une croix signifie que ce produit ne doit pas être éliminé comme déchet municipal non trié à la fin de sa vie utile.

### Directive 2012/19/UE sur les déchets d'équipements électriques et électroniques :

les consommateurs sont légalement tenus de recycler, dans le respect de l'environnement, les équipements électriques et électroniques arrivés en fin de vie. Cela permet de garantir une valorisation écologique et respectueuse des ressources. Suivant la transposition en droit national, vous pouvez disposer des possibilités suivantes :

- Restitution à un point de vente,
- Restitution à un point de collecte officiel,

- Renvoi au fabricant / au distributeur.

Ne sont pas concernés les accessoires qui accompagnent les appareils usagés et les moyens auxiliaires sans composants électriques.

### Recyclage du flacon de produit nettoyant

- Les résidus de produit doivent être recyclés en respectant la directive déchets 2008/98/CE ainsi que les prescriptions nationales et régionales. Il n'est pas possible de fixer de numéro de code déchet pour ce produit conformément au catalogue de déchets européen (AVV) vu que l'attribution d'un code présuppose de connaître le but d'utilisation par un consommateur. Sur le territoire de l'UE, le numéro de code déchet doit être défini en concertation avec l'entité gestionnaire des déchets.
- Les emballages non contaminés peuvent entrer en filière de recyclage.
- Les emballages impossibles à nettoyer doivent être recyclés comme la substance.



Points de collecte sur [www.quefairedemesdechets.fr](http://www.quefairedemesdechets.fr)  
Privilégiez la réparation ou le don de votre appareil !

Le produit est recyclable, est soumis à une responsabilité élargie du fabricant et est collecté dans le cadre du tri sélectif.



Portez le carton à un point de recyclage.

## Dépannage

Le tableau suivant vous aide à éliminer les petites pannes :

Problème	Cause possible	Dépannage
L'appareil ne démarre pas	Interrupteur Marche/Arrêt (3) coupé	Vérifier la position de l'interrupteur Marche/Arrêt (3)
	Absence de tension de réseau	Contrôler la prise de courant, le câble d'alimentation, la fiche d'alimentation, le fusible, et le cas échéant, faire réparer par un électricien.
	Interrupteur Marche/Arrêt (3) défectueux	Adressez-vous au Centre de SAV.
	Balais de carbone usés	
Défaut du moteur		
Puissance d'aspiration réduite ou insuffisante	Flexible d'aspiration (9) ou suceurs obstrués	Supprimer les obstructions et blocages
	Réservoir d'eau sale (1) plein	Vider le réservoir d'eau sale, p. 28

## Service

### Garantie

Chère cliente, cher client,  
ce produit bénéficie d'une garantie de 3 ans, valable à compter de la date d'achat. En cas de manques constatés sur ce produit, vous disposez des droits légaux contre le vendeur du produit. Ces droits légaux ne sont pas limités par notre garantie présentée par la suite.

### Conditions de garantie

Le délai de garantie débute avec la date d'achat. Veuillez conserver soigneusement le ticket de caisse original. En effet, ce document vous sera réclamé comme preuve d'achat. Si un défaut de matériel ou un défaut de fabrication se présente au cours des trois ans suivant la date d'achat de ce produit, nous réparons gratuitement ou remplaçons ce produit – selon notre choix. Cette garantie suppose que l'appareil défectueux et le justificatif d'achat (ticket de caisse) nous soient présentés durant cette délai de trois ans et que la nature du manque et la manière dont celui-ci est apparu soient explicités par écrit dans un bref courrier.

Si le défaut est couvert par notre garantie, le produit vous sera retourné, réparé ou remplacé par un neuf. Aucune nouvelle délai de garantie ne débute à la date de la réparation ou de l'échange du produit.

### Durée de garantie et demande légale en dommages-intérêts

La durée de garantie n'est pas prolongée par la garantie. Ce point s'applique aussi aux pièces remplacées et réparées. Les dommages et les manques éventuellement constatés dès l'achat doivent immédiatement être signalés après le déballage. A l'expiration du délai de garantie les réparations occasionnelles sont à la charge de l'acheteur.

### Volume de la garantie

L'appareil a été fabriqué avec soin, selon de sévères directives de qualité et il a été entièrement contrôlé avant la livraison.

La garantie s'applique aux défauts de matériel ou aux défauts de fabrication. Cette garantie ne s'étend pas aux parties du produit qui sont exposées à une usure normale et peuvent être donc considérées comme des pièces d'usure (par ex. Suceurs, Flexible d'aspiration) ou pour des dommages affectant les parties fragiles.

Cette garantie est nulle si l'appareil a été endommagé, mal utilisé ou non entretenu. Il en va de même pour des dommages provoqués par l'eau, le gel, la foudre ou le feu ou un transport inadapté. Pour une utilisation appropriée du produit, il faut impérativement respecter toutes les instructions citées dans le manuel de l'opérateur. Les actions et les domaines d'utilisation déconseillés dans la notice d'utilisation ou vis-à-vis desquels une mise en garde est émise, doivent absolument être évités.

L'appareil est destiné à un usage privé uniquement et non à un usage commercial. La garantie est nulle

en cas de mauvaise utilisation et de manipulation inappropriée, d'usage de la force et d'interventions qui n'ont pas été effectuées par notre centre de service agréé.

### Marche à suivre dans le cas de garantie

Pour garantir un traitement rapide de votre demande, veuillez suivre les instructions suivantes :

- Tenez vous prêt à présenter, sur demande, le ticket de caisse et le numéro d'article (IAN 506822\_2507) comme preuve d'achat.
- Vous trouverez le numéro d'article sur la plaque signalétique du produit, d'une gravure sur le produit, de la page de titre du mode d'emploi (en bas à gauche) ou sur l'autocollant au dos ou en dessous du produit.
- Si des erreurs de fonctionnement ou d'autres défauts apparaissent, contactez d'abord le centre de service désigné ci-dessous par **téléphone** ou par **e-Mail**.
- En cas de produit défectueux vous pouvez, après contact avec notre service clients, envoyer le produit, franco de port à l'adresse de service après-vente indiquée, accompagné du justificatif d'achat (ticket de caisse) et en indiquant quelle est la nature du défaut et quand celui-ci s'est produit. Pour éviter des problèmes d'acceptation et des frais supplémentaires, utilisez absolument seulement l'adresse qui vous est donnée. Assurez-vous que l'expédition ne se fait pas en port dû, comme marchandises encombrantes, envoi express ou autre taxe spéciale. Veuillez renvoyer l'appareil, y compris tous les accessoires livrés lors de l'achat et prenez toute mesure pour avoir un emballage de transport suffisamment sûr.

### Garantie (France)

Chère cliente, cher client,  
ce produit bénéficie d'une garantie de 3 ans, valable à compter de la date d'achat. En cas de manques constatés sur ce produit, vous disposez des droits légaux contre le vendeur du produit. Ces droits légaux ne sont pas limités par notre garantie présentée par la suite.

Indépendamment de la garantie commerciale sus-crite, le vendeur reste tenu des défauts de conformité du bien et des vices rédhibitoires dans les conditions prévues aux articles L217-4 à L217-13 du Code de la consommation et aux articles 1641 à 1648 et 2232 du Code Civil.

#### Article L217-4 du Code de la consommation

– Le vendeur livre un bien conforme au contrat et répond des défauts de conformité existant lors de la délivrance.

Il répond également des défauts de conformité résultant de l'emballage, des instructions de montage ou de l'installation lorsque celle-ci a été mise à sa charge par le contrat ou a été réalisée sous sa responsabilité.

#### Article L217-5 du Code de la consommation

– Le bien est conforme au contrat :

1. S'il est propre à l'usage habituellement attendu d'un bien semblable et, le cas échéant :
  - s'il correspond à la description donnée par le vendeur et posséder les qualités que celui-ci a présentées à l'acheteur sous forme d'échantillon ou de modèle ;
  - s'il présente les qualités qu'un acheteur peut légitimement attendre eu égard aux déclarations publiques faites par le vendeur, par le producteur ou par son représentant, notamment dans la publicité ou l'étiquetage ;
2. Ou s'il présente les caractéristiques définies d'un commun accord par les parties ou être propre à tout usage spécial recherché par l'acheteur, porté à la connaissance du vendeur et que ce dernier a accepté.

#### Article L217-16 du Code de la consommation

– Lorsque l'acheteur demande au vendeur, pendant le cours de la garantie commerciale qui lui a été consentie lors de l'acquisition ou de la réparation d'un bien meuble, une remise en état couverte par la garantie, toute période d'immobilisation d'au moins sept jours vient s'ajouter à la durée de la garantie qui restait à courir.

Cette période court à compter de la demande d'intervention de l'acheteur ou de la mise à disposition pour réparation du bien en cause, si cette mise à disposition est postérieure à la demande d'intervention.

#### Article L217-12 du Code de la consommation

– L'action résultant du défaut de conformité se prescrit par deux ans à compter de la délivrance du bien.

#### Conditions de garantie

Le délai de garantie débute avec la date d'achat. Veuillez conserver soigneusement le ticket de caisse original. En effet, ce document vous sera réclamé comme preuve d'achat. Si un défaut de matériel ou un défaut de fabrication se présente au cours des trois ans suivant la date d'achat de ce produit, nous réparons gratuitement ou remplaçons ce produit – selon notre choix. Cette garantie suppose que l'appareil défectueux et le justificatif d'achat (ticket de caisse) nous soient présentés durant cette délai de trois ans et que la nature du manque et la manière dont celui-ci est apparu soient explicités par écrit dans un bref courrier.

Si le défaut est couvert par notre garantie, le produit vous sera retourné, réparé ou remplacé par un neuf. Aucune nouvelle délai de garantie ne débute à la date de la réparation ou de l'échange du produit.

### **Durée de garantie et demande légale en dommages-intérêts**

La durée de garantie n'est pas prolongée par la garantie. Ce point s'applique aussi aux pièces remplacées et réparées. Les dommages et les manques éventuellement constatés dès l'achat doivent immédiatement être signalés après le déballage. A l'expiration du délai de garantie les réparations occasionnelles sont à la charge de l'acheteur.

### **Volume de la garantie**

L'appareil a été fabriqué avec soin, selon de sévères directives de qualité et il a été entièrement contrôlé avant la livraison.

La garantie s'applique aux défauts de matériel ou aux défauts de fabrication. Cette garantie ne s'étend pas aux parties du produit qui sont exposées à une usure normale et peuvent être donc considérées comme des pièces d'usure (par ex. Suceurs, Flexible d'aspiration) ou pour des dommages affectant les parties fragiles.

Cette garantie est nulle si l'appareil a été endommagé, mal utilisé ou non entretenu. Il en va de même pour des dommages provoqués par l'eau, le gel, la foudre ou le feu ou un transport inadapté. Pour une utilisation appropriée du produit, il faut impérativement respecter toutes les instructions citées dans le manuel de l'opérateur. Les actions et les domaines d'utilisation déconseillés dans la notice d'utilisation ou vis-à-vis desquels une mise en garde est émise, doivent absolument être évités.

L'appareil est destiné à un usage privé uniquement et non à un usage commercial. La garantie est nulle en cas de mauvaise utilisation et de manipulation inappropriée, d'usage de la force et d'interventions qui n'ont pas été effectuées par notre centre de service agréé.

Les pièces détachées indispensables à l'utilisation du produit sont disponibles pendant la durée de la garantie du produit.

### **Article 1641 du Code civil**

Le vendeur est tenu de la garantie à raison des défauts cachés de la chose vendue qui la rendent impropre à l'usage auquel on la destine, ou qui diminuent tellement cet usage que l'acheteur ne l'aurait pas acquise, ou n'en aurait donné qu'un moindre prix, s'il les avait connus.

### **Article 1648 1er alinéa du Code civil**

L'action résultant des vices rédhibitoires doit être intentée par l'acquéreur dans un délai de deux ans à compter de la découverte du vice.

### **Marche à suivre dans le cas de garantie**

Pour garantir un traitement rapide de votre demande, veuillez suivre les instructions suivantes :

- Tenez vous prêt à présenter, sur demande, le ticket de caisse et le numéro d'article (IAN 506822\_2507) comme preuve d'achat.
- Vous trouverez le numéro d'article sur la plaque signalétique du produit, d'une gravure sur le produit, de la page de titre du mode d'emploi (en bas à gauche) ou sur l'autocollant au dos ou en dessous du produit.
- Si des erreurs de fonctionnement ou d'autres défauts apparaissent, contactez d'abord le centre de service désigné ci-dessous par **téléphone** ou par **e-Mail**.
- En cas de produit défectueux vous pouvez, après contact avec notre service clients, envoyer le produit, franco de port à l'adresse de service après-vente indiquée, accompagné du justificatif d'achat (ticket de caisse) et en indiquant quelle est la nature du défaut et quand celui-ci s'est produit. Pour éviter des problèmes d'acceptation et des frais supplémentaires, utilisez absolument seulement l'adresse qui vous est donnée. Assurez-vous que l'expédition ne se fait pas en port dû, comme marchandises encombrantes, envoi express ou autre taxe spéciale. Veuillez renvoyer l'appareil, y compris tous les accessoires livrés lors de l'achat et prenez toute mesure pour avoir un emballage de transport suffisamment sûr.

### **Service de réparation**

Pour les réparations **ne relevant pas de la garantie**, adressez-vous au Centre de SAV. Il vous établira volontiers un devis.

- Nous pouvons traiter uniquement les appareils qui ont été expédiés avec un emballage et un affranchissement suffisants.  
**Remarque :** Veuillez envoyer votre appareil nettoyé en indiquant le défaut à l'adresse connue du Centre de SAV.
- Ne seront pas acceptés les appareils envoyés en port dû ainsi que les appareils envoyés comme produits encombrants, en express ou par tout autre mode de transport spécial.
- Nous recyclons gratuitement vos appareils défectueux que vous nous renvoyez.



Vous pouvez télécharger ces manuels et bien d'autres, des vidéos sur les produits et des logiciels d'installation à partir de [www.lidl-service.com](http://www.lidl-service.com). Ce code QR vous conduira directement à la page de service de Lidl ([www.lidl-service.com](http://www.lidl-service.com)). Entrez le numéro d'article (IAN) 506822\_2507 pour ouvrir votre manuel.

## Service-Center

**FR** **Service France**  
Tel.: 0800 919270  
E-mail: [grizzly@lidl.fr](mailto:grizzly@lidl.fr)  
**IAN 506822\_2507**

**BE** **Service Belgique**  
Tel.: 0800 12089  
E-mail: [grizzly@lidl.be](mailto:grizzly@lidl.be)  
**IAN 506822\_2507**

## Importateur

Veillez noter que l'adresse suivante n'est pas une adresse de service après-vente. Contactez d'abord le Centre de SAV cité ci-dessus.

Grizzly Tools GmbH & Co. KG  
Stockstädter Str. 20  
63762 Großstheim  
ALLEMAGNE  
[www.grizzlytools.de](http://www.grizzlytools.de)

## Pièces de rechange et accessoires

**Vous obtiendrez des pièces de rechange et accessoires à l'adresse [www.grizzlytools.shop](http://www.grizzlytools.shop).**

En cas de problèmes lors de la passation de votre commande, contactez-nous via notre boutique en ligne. Pour toute autre question, adressez-vous à : Service-Center, p. 33

Les pièces détachées indispensables à l'utilisation du produit sont disponibles pendant la durée de la garantie du produit.

Pos. n°	Désignation	N° de commande
1	Réservoir d'eau sale	91111006
6	Réservoir d'eau propre	91111004
8	Support de flexible	91111005
12	Buse, étroite	91111008
13	Buse, large	91111007
14	Produit de nettoyage	30990030

## Traduction de la déclaration UE de conformité originale

Produit: **Nettoyeur de tapis et tissus d'ameublement**

Modèle: **SPR 800 A1**

Número de serie: 000001-343000

L'objet de la déclaration décrit ci-dessus est conforme à la législation d'harmonisation de l'Union applicable:

**2014/35/EU • 2014/30/EU • 2011/65/EU & (EU) 2015/863**

L'objet de la déclaration décrit ci-dessus est conforme à la directive 2011/65/EU du Parlement européen et du Conseil du 8 juin 2011 relative à la limitation de l'utilisation de certaines substances dangereuses dans les équipements électriques et électroniques.

Pour assurer la conformité, les normes harmonisées et les normes et réglementations nationales suivantes ont été appliquées :

**EN 60335-1:2012/A16:2023 • EN IEC 60335-2-2:2023/A11:2023  
EN 62233:2008 • EN IEC 55014-1:2021 • EN IEC 55014-2:2021  
EN IEC 61000-3-2:2019/A2:2024 • EN 61000-3-3:2013/A2:2021  
EN IEC 63000:2018**

La présente déclaration de conformité est établie sous la seule responsabilité du fabricant:



Grizzly Tools GmbH & Co. KG  
Stockstädter Str. 20  
63762 Großostheim  
ALLEMAGNE  
13.02.2026

Christian Frank  
Mandataire de documentation

# Inhoudsopgave

<b>Inleiding.....</b>	<b>35</b>
Reglementair gebruik.....	35
Inhoud van het pakket/accessoires.....	35
Overzicht.....	36
Functiebeschrijving.....	36
Technische gegevens.....	36
<b>Veiligheidsaanwijzingen.....</b>	<b>36</b>
Betekenis van de veiligheidsaanwijzingen.....	36
Pictogrammen en symbolen.....	36
Veilige inbedrijfstelling.....	36
<b>Vorbereiding.....</b>	<b>39</b>
Bedieningselementen.....	39
Slanghouder monteren.....	39
Opzetstukken monteren en demonteren.....	39
Water ingieten.....	39
<b>Bedrijf.....</b>	<b>39</b>
In- en uitschakelen.....	39
Waszuigen.....	40
Vuilwaterreservoir legen.....	40
<b>Reiniging, onderhoud en opslag.....</b>	<b>40</b>
Reiniging.....	40
Onderhoud.....	40
Opslag.....	40
<b>Afvoeren/milieubescherming.....</b>	<b>40</b>
<b>Probleemopsporing.....</b>	<b>41</b>
<b>Service.....</b>	<b>41</b>
Garantie.....	41
Reparatie-service.....	42
Service-Center.....	42
Importeur.....	42
<b>Reserveonderdelen en toebehoren.....</b>	<b>43</b>
<b>Vertaling van de originele EU-conformiteitsverklaring.....</b>	<b>43</b>
<b>Explosietekening.....</b>	<b>73</b>

## Inleiding

Gefeliciteerd met de aankoop van uw nieuwe meubel- en tapijtreiniger (hierna "apparaat" of "elektrisch gereedschap" genoemd).

U hebt voor een hoogwaardig product gekozen. Dit apparaat werd tijdens de productie op kwaliteit gecontroleerd en aan een eindcontrole onderworpen. Een goede werking van uw apparaat is daarom gegarandeerd.

Het kan niet worden uitgesloten dat er in individuele gevallen waterresten op of in het apparaat of in slan-

gen kunnen achterblijven. Dat is geen manco of defect en geen reden tot ongerustheid.



Deze gebruiksaanwijzing maakt deel uit van dit apparaat. Ze bevat belangrijke instructies over de veiligheid, het gebruik en de afvoer van het apparaat. Lees zorgvuldig de gebruiksaanwijzing. Maak u vertrouwd met de bedieningselementen en het juiste gebruik van het apparaat. Gebruik het apparaat alleen zoals beschreven en alleen voor de vermelde doeleinden. Bewaar de gebruiksaanwijzing zorgvuldig en geef alle documentatie mee wanneer u het apparaat aan derden doorgeeft.

## Reglementair gebruik

Het apparaat is uitsluitend bedoeld voor volgende gebruiken:

- Reinigen van tapijten, bekleding, matrassen en textiel.

Het opzuigen van brandbare, ontplofbare of andere voor de gezondheid schadelijke producten, is verboden.

Elk ander gebruik dat in deze handleiding niet expliciet wordt toegestaan, kan leiden tot schade aan het apparaat en kan een ernstig risico voor de gebruiker inhouden. De bediener of gebruiker van het apparaat is verantwoordelijk voor letsel- of materiële schade aan derde partijen of hun eigendom. Het apparaat is bedoeld voor huishoudelijk gebruik. Het is niet ontworpen voor continu commercieel gebruik. Bij commercieel gebruik vervalt de garantie. De fabrikant is niet aansprakelijk voor schade die voortvloeit uit oneigenlijk gebruik of uit een foute bediening.

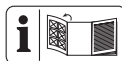
## Inhoud van het pakket/ accessoires

Pak het apparaat uit en controleer de inhoud van het pakket.

Voor het verpakkingsmateriaal af zoals reglementair voorgeschreven.

- Meubel- en tapijtreiniger
- Vuilwatertank:
  - 2xSpuitmond
  - Slanghouder
  - Schroef
  - Tapijt- en meubelreiniger (100 ml)
- Vertaling van de oorspronkelijke gebruiksaanwijzing

## Overzicht



De afbeeldingen van het apparaat bevinden zich op de uitvouwpagina vooraan.

- 1 Vuilwaterreservoir
- 2 Vergrendeling
- 3 Aan-/uitknop
- 4 Draaggreep
- 5 Verswaterreservoirdeksel
- 6 Verswaterreservoir
- 7 Netsnoer
- 8 Slanghouder
- 9 Zuigslang
- 10 Hendel
- 11 Handgreep
- 12 Sproeimond, smal
- 13 Sproeimond, breed
- 14 Reinigingsmiddelen

### (Fig. A)

- 15 Kabelopwikkeling

## Functiebeschrijving

De werking van de verschillende bedieningselementen is hieronder beschreven.

## Technische gegevens

<b>Meubel- en tapijtreiniger</b> .....	<b>SPR 800 A1</b>
Nominale spanning <i>U</i> .....	220-240 V~, 50 Hz
Nominaal ingangsvermogen <i>P</i> .....	800 W
Lengte Netsnoer .....	6 m
Veiligheidsklasse .....	II
Beschermingsgraad .....	IPX4
Gewicht (inclusief toebehoren) .....	≈5,0 kg
Zuigvermogen .....	84 Air-Watt
Tankvolume (bruto)	
- Vers water .....	2,5 L
- Vuil water .....	1,9 L

## Veiligheidsaanwijzingen

Dit gedeelte behandelt de basisveiligheidsmaatregelen bij het gebruik van het apparaat.

### Betekenis van de veiligheidsaanwijzingen

**⚠ GEVAAR!** Als u deze veiligheidsaanwijzing niet volgt, gebeurt er een ongeval. Het gevolg is ernstig lichamenlijk letsel of de dood.

**⚠ WAARSCHUWING!** Als u deze veiligheidsaanwijzing niet volgt, gebeurt er eventueel een ongeval. Het gevolg is eventueel ernstig lichamenlijk letsel of de dood.

**⚠ VOORZICHTIG!** Als u deze veiligheidsaanwijzing niet volgt, gebeurt er een ongeval. Het gevolg is eventueel lichte of matig lichamenlijk letsel.

**AANWIJZING!** Als u deze veiligheidsaanwijzing niet volgt, gebeurt er een ongeval. Het gevolg is eventueel materiële schade.

## Pictogrammen en symbolen

### Pictogrammen op het apparaat



Veiligheidsklasse II (dubbele isolatie)



Elektrische apparaten horen niet bij het huisvuil.

## Veilige inbedrijfstelling

### Algemene instructies

- Lees zorgvuldig de gebruiksaanwijzing. Maak u vertrouwd met de bedieningselementen en het juiste gebruik van het apparaat.
- Het apparaat kan worden bediend door kinderen vanaf 8 jaar en door personen met verminderde fysieke, zintuiglijke of mentale vermogens, of met gebrek aan ervaring en kennis, indien zij onder toezicht staan of instructies hebben gekregen over het veilige gebruik van het apparaat en zij de gevaren ervan begrijpen. Kinderen mogen niet met het apparaat spelen.

Reiniging of gebruikersonderhoud mogen niet door kinderen worden verricht, tenzij daar toezicht op wordt gehouden.

- We wijzen u erop dat de gebruiker zelf aansprakelijk is voor ongevallen of gevaarlijke situaties ten opzichte van derden en hun eigendom.
- Houd rekening met de geluidshinder en de lokale voorschriften.

### **Vorbereiding**

- Controleer voor gebruik altijd de aansluit- en verlengkabels op tekenen van beschadiging of veroudering. Als de kabel tijdens gebruik beschadigd raakt, moet deze onmiddellijk worden losgekoppeld van het elektriciteitsnet; **RAAK DE LIJN NIET AAN VOORDAT HIJ IS LOSGEKOPPELD VAN HET NET.** Gebruik het apparaat niet als de kabel beschadigd of versleten is.
- Controleer of de netspanning en netfrequentie overeenkomen met de specificaties op het typeplaatje.
- Sluit het apparaat slechts aan op een stopcontact met een aardlekschakelaar (RCD) met

een gemeten lekstroom van niet meer dan 30 mA.

- Sluit het apparaat aan op een stopcontact met een zekering van minimaal 16 A.
- Indien het netsnoer van dit apparaat beschadigd is, moet het worden vervangen door de fabrikant, diens dienst na-verkoop of een soortgelijk gekwalificeerd persoon, om gevaren te voorkomen. Neem contact op met het servicecentrum.

### **Bedrijf**

- Wees oplettend, let op wat u doet en gebruik uw gezond verstand wanneer u met het apparaat werkt. Gebruik het apparaat niet als u moe bent of onder invloed van drugs, alcohol of medicijnen.
- Gebruik het apparaat nooit wanneer kinderen of dieren in de buurt zijn.
- Het apparaat is geen stofzuiger. Gebruik het apparaat niet als een stofzuiger om droog vuil op te zuigen. Zuig niet meer vloeistof op dan u hebt gespoten.
- Gebruik het apparaat nooit op mensen en dieren.

- Richt de zuigslang en mondstukken bij gebruik zeker niet op u zelf of andere personen, vooral niet op ogen en oren. Er bestaat een risico op verwondingen.
- Mondstukken en aanzuigpijp mogen tijdens het werken niet op hoofdhoogte komen. Er bestaat een risico op verwondingen.
- Zuig geen hete, gloeiende, brandbare, ontplofbare of voor de gezondheid gevaarlijke stoffen op. Dit zijn onder andere hete assen, benzine, oplosmiddelen, zuren of bases. Er bestaat brand- en ontploffingsgevaar.
- Zorg ervoor dat het netsnoer niet wordt beschadigd door het over scherpe randen te trekken, het in te klemmen of door aan het snoer te trekken.
- Gebruik het netsnoer niet om de stekker uit het stopcontact te trekken of om aan het apparaat te trekken. Bescherm het netsnoer tegen hitte, olie en scherpe randen.
- Transporteer het apparaat nooit wanneer de aandrijving nog draait.
- Schakel het apparaat uit en trek de stekker uit het stopcon-

tact. Verzekert u ervan dat alle bewegende delen volledig tot stilstand zijn gekomen

- telkens wanneer u het apparaat alleen achterlaat,
- voor u accessoires vervangt,
- voordat u blokkeringen verwijdert of verstoppingen verhelpt,
- voordat u het apparaat controleert, reinigt of eraan werkt.
- Als het apparaat abnormaal begint te trillen, is een onmiddellijke controle vereist:
  - controleer het op losse delen en maak deze weer vast
  - zoek naar beschadigingen
  - Neem voor reparaties contact op met het servicecentrum.

### **Reiniging, onderhoud en opslag**

- Laat de motor afkoelen voordat u het apparaat voor langere tijd uitschakelt.
- Vervang om veiligheidsredenen versleten of beschadigde onderdelen. Gebruik uitsluitend originele onderdelen en toebehoren. Bij gebruik van andere reserveonderdelen vervalt de garantie onmiddellijk.

- Het apparaat mag alleen worden opengemaakt door een daartoe bevoegde electricien. Neem in geval van reparaties altijd contact op met ons servicecenter.
- Koppel de aandrijving los, koppel het apparaat los van de stroomvoorziening en laat het apparaat afkoelen als het apparaat stilgezet is voor reiniging, instelling, opslag of vervanging van een toebehooren.
- Ga voorzichtig om met het apparaat en houd het schoon.
- Houd het apparaat buiten bereik van kinderen.

## Vorbereitung

**⚠ WAARSCHUWING!** Gevaar voor letsel door onbedoeld aanlopen van het apparaat. Steek de stekker pas in het stopcontact als het apparaat volledig is voorbereid voor gebruik.

### Bedieningselementen

Maak u vóór het eerste gebruik van het apparaat vertrouwd met de bedieningselementen van het apparaat.

#### Aan-/uitknop (3)

- Inschakelen: Drukken
- Uitschakelen: Drukken

### Slanghouder monteren

#### Benodigde gereedschappen en hulpmiddelen

- Kruiskopschroevendraaier (niet meegeleverd)

#### Procedure

1. Bevestig de slanghouder (8) aan het apparaat met de meegeleverde kruiskopschroef.

## Opzetstukken monteren en demonteren

### Meegeleverde opzetstukken

- **Mondstuk, breed** (13): Voor grotere oppervlakken zoals tapijten.
- **Mondstuk, smal** (12): Voor moeilijk bereikbare plaatsen en hardnekkige vlekken.

### Opzetstuk monteren

1. Bevestig het opzetstuk (12, 13) op de handgreep (11).  
Het opzetstuk klikt vast.

### Opzetstuk demonteren

1. Houd de ontgrendeling op het opzetstuk (13, 12) ingedrukt.
2. Trek het opzetstuk van de handgreep (11).

## Water ingieten

### Instructies

- Vul geen water bij met een temperatuur boven 40 °C.

### Procedure

1. Trek het verswaterreservoir (6) omhoog van het apparaat.
2. Klap het verswaterreservoirdeksel (5) naar omhoog.
3. Vul met water tot het gewenste vulvolume.  
Gebruik hiervoor de markeringen op de achterkant van het verswaterreservoir.
4. Sluit het verswaterreservoirdeksel (5).
5. Plaats het verswaterreservoirdeksel weer in het apparaat.

## Bedrijf

### In- en uitschakelen

#### Instructies

- Zorg ervoor dat de spanning van de elektrische aansluiting overeenstemt met het typeplaatje op het apparaat.

#### Inschakelen

1. Sluit het apparaat aan op het elektriciteitsnet.  
Kabelopwikkeling (15) met Quick-Release-functie: Draai de beide houders zo dat ze naar binnen wijzen. Zo kunt u het netsnoer (7) gemakkelijk verwijderen.
2. Druk op de aan-/uitknop (3).

#### Uitschakelen

1. Druk op de aan-/uitknop (3).

- Haal de stekker van het apparaat uit het stop-contact als u het apparaat onbeheerd achterlaat of als u klaar bent met werken.

## Waszuigen

### Instructies

- Voor u het apparaat gebruikt: zuig het te reinigen oppervlak grondig schoon.
- Voeg bij hardnekkig vuil of vlekken een beetje reinigingsmiddel (14) toe aan het verswaterreservoir (6).
- Controleer voor de behandeling de kleurechtheid en vochtbestendigheid van het oppervlak op een onopvallende plaats.

### Procedure

- Water ingieten, Pag. 39
- Druk op de hendel (10) om de sproefunctie in te schakelen.
- Trek (niet duwen!) het mondstuk (12, 13) in banen over het tapijt/de bekleding.  
Laat de banen enigszins overlappen, om een grondige reiniging te garanderen.
- Kijk uit voor het vuilwaterreservoir (1). Leeg het vuilwaterreservoir zodra het niveau van de markering **Max Fill** wordt overschreden.
- Maak het vuilwaterreservoir (1) meteen na het bedrijf leeg, omdat dit niet geconstrueerd is om vloeistoffen in te bewaren (*Vuilwaterreservoir legen*, Pag. 40).

## Vuilwaterreservoir legen

### Procedure

- Schakel indien nodig het apparaat uit.
- Los de vergrendeling (2).
- Trek het vuilwaterreservoir (1) van het apparaat.
- Open het vuilwaterreservoirdeksel.
- Giet het vuil water eruit.
- Sluit het vuilwaterreservoirdeksel.
- Vergrendel de vergrendeling.
- Plaats het verswaterreservoir weer in het apparaat.

## Reiniging, onderhoud en opslag

**⚠ WAARSCHUWING!** Elektrische schok! Gevaar voor letsel door onbedoeld aanlopen van het apparaat. Bescherm u bij onderhouds- en reinigingswerkzaamheden. Schakel het apparaat uit en trek de stekker uit het stopcontact.

Laat reparatiewerkzaamheden en onderhoud, die niet zijn beschreven in deze handleiding, uitvoeren

door een gespecialiseerd service-center. Gebruik uitsluitend originele onderdelen.

## Reiniging

**AANWIJZING!** Beschadigingsgevaar! Verkeerde reiniging kan het apparaat beschadigen. Spuit het apparaat nooit schoon met water. Reinig het apparaat niet onder stromend water. Gebruik geen bijtende schoonmaak- of oplosmiddelen.

- Spoel de zuigslang (9) door met schoon water.
- Leeg na het bedrijf beide waterreservoirs (1, 6).
- Reinig het waterreservoir met een vochtige doek.

## Onderhoud

Het apparaat is onderhoudsvrij.

## Opslag

Sla het apparaat en accessoires steeds als volgt op:

- zuiver
- droog
- beschut tegen stof
- buiten het bereik van kinderen

## Apparaat gereedmaken voor opslag (Fig. A)

- Wikkel het netsnoer (7) rond de kabelopwikkeling (15). Draai de beide houders zo dat ze naar buiten wijzen.
- Wikkel de zuigslang (9) om het apparaat.
- Steek de handgreep (11) in de slanghouder (8).

## Afvoeren/milieubescherming

Voer afgedankte apparaten, toebehoren en verpakkingsmaterialen op milieuvriendelijke manier af.



Elektrische apparaten horen niet bij het huisvuil.

Het symbool van de doorkruiste verrijdbare afvalbak betekent dat dit product aan het einde van zijn levensduur niet als ongesorteerd stedelijk afval mag worden verwijderd.

## Richtlijn 2012/19/EU betreffende afgedankte elektrische en elektronische apparatuur:

Consumenten zijn wettelijk verplicht elektrische en elektronische apparatuur aan het eind van de levensduur op milieuvriendelijke wijze te recyclen. Op die manier wordt milieuvriendelijke en grondstofbesparende recycling gewaarborgd.

Afhankelijk van de omzetting in nationaal recht, hebt u de volgende mogelijkheden:

- retourneren naar een verkooppunt,
- aan een officieel inzamelpunt inleveren,
- retourneren naar de fabrikant/distributeur.

Dit is niet van toepassing op accessoires die bij oude apparaten zijn gevoegd en hulpmiddelen zonder elektrische bestanddelen.

**Afvoer van de reinigingsmiddelfles**

- Productresten moeten worden verwijderd in overeenstemming met de Afvalrichtlijn 2008/98/EG en de nationale en regionale regelgeving. Voor

dit product kan geen afvalcodenummer overeenkomstig de Europese afvalcatalogus (AVV) worden vastgesteld, aangezien alleen het beoogde gebruik door de consument een toewijzing mogelijk maakt. Het codenummer van de afvalstof moet binnen de EU in overleg met de afvalverwijderaar worden vastgesteld.

- Niet-verontreinigde verpakkingen kunnen worden gerecycleerd.
- Verpakkingen die niet kunnen worden gereinigd, moeten op dezelfde manier worden verwijderd als de stof.

**Probleemopsporing**

De volgende tabel helpt u bij het oplossen van storingen:

Probleem	Mogelijke oorzaak	Foutherstel
Apparaat start niet	Aan-uitschakelaar (3) uitgeschakeld	Controleer de positie van de aan-/uitknop (3)
	Spanning ontbreekt	Stopcontact, netsnoer, stekker en zekering controleren, evt. reparatie door elektricien.
	Aan-/uitschakelaar (3) defect	Neem contact op met het servicecentrum.
	Koolborstels versleten	
	Motor defect	
Weinig of falende zuigvermogen	Zuigslang (9) of mondstukken verstopt	Verstopingen en blokkeringen opheffen
	Vuilwaterreservoir (1) vol	Vuilwaterreservoir legen, Pag. 40

**Service**

**Garantie**

Beste klant,

U krijgt op dit product een garantie van 3 jaar vanaf datum van aankoop. In geval van defecten aan dit product hebt u tegenover de verkoper van het product wettelijke rechten. Deze wettelijke rechten worden door de onderstaande garantie niet beperkt.

**Garantievoorwaarden**

De garantietermijn begint bij de koopdatum. Gelieve de originele kasbon goed te bewaren. Dit document is vereist als aankoopbewijs. Als een materiaal- of fabricagefout optreedt binnen drie jaar na de aankoopdatum van dit product, zullen wij – naar eigen goeddunken – het product gratis voor u repareren of vervangen. Deze garatieservice vereist dat het defecte product en het aankoopbewijs (kassabon) binnen de periode van drie jaar worden overlegd en

een schriftelijk kort wordt beschreven wat het defect is en wanneer het zich heeft voorgedaan.

Als het defect onder onze garantie valt, krijgt u het gerepareerde of een nieuw product terug. Na reparatie of vervanging van het product begint geen nieuwe garantieperiode.

**Garantietermijn en wettelijke claims voor gebreken**

De garantie verlengt de garantieperiode niet. Dit geldt ook voor vervangen en gerepareerde onderdelen. Eventuele bij aankoop reeds aanwezige beschadigingen of gebreken dienen direct na het uitpakken te worden gemeld. Voor reparaties na afloop van de garantieperiode worden kosten in rekening gebracht.

**Omvang van de garantie**

Het product is zorgvuldig geproduceerd volgens strenge kwaliteitsrichtlijnen en grondig getest voor levering.

De garantie is van toepassing op materiaal- of fabricagefouten. Deze garantie dekt geen productonder-

delen die onderhevig zijn aan normale slijtage en daarom kunnen worden beschouwd als slijtageonderdelen (bijv. Mondstukken, Zuigslang) of schade aan breekbare onderdelen.

Deze garantie vervalt indien het product beschadigd, verkeerd gebruikt of niet onderhouden is. Voor een goed gebruik van het product moeten alle aanwijzingen in de gebruiksaanwijzing strikt worden opgevolgd. Gebruiken en handelingen die in de gebruiksaanwijzing worden afgeraden of waartegen worden gewaarschuwd, moeten ten allen tijde worden vermeden.

Het product is uitsluitend bedoeld voor privégebruik en niet voor commercieel gebruik. De garantie vervalt bij misbruik en onoordeelkundig gebruik, het gebruik van geweld en ingrepen die niet door ons geautoriseerde servicefiliaal zijn uitgevoerd.

### Verwerking bij garantie

Om ervoor te zorgen dat uw verzoek snel wordt verwerkt, volgt u de onderstaande instructies:

- Houd voor alle vragen de kassabon en het artikelnummer (IAN 506822\_2507) bij de hand als bewijs van aankoop.
- Raadpleeg het typeplaatje op het product, een gravure op het product, de titelpagina van de gebruiksaanwijzing (linksonder) of de sticker op de achterkant of onderkant van het product voor het artikelnummer.
- Neem bij functiestoringen of andere defecten eerst **telefonisch** of per **e-mail** contact op met het hieronder genoemde servicecentrum.
- Als een product als defect is geregistreerd, kunt u het na overleg met ons Servicecentrum franco opsturen naar het serviceadres dat u is opgegeven, met bijvoeging van het aankoopbewijs (kassabon) en onder vermelding van wat het defect is en wanneer het defect is opgetreden. Om acceptatieproblemen en extra kosten te voorkomen, is het absoluut noodzakelijk dat u alleen het aan u opgegeven adres gebruikt. Zorg ervoor dat de zending geen vrachtovervoer is, per volumineuze goederen, expres of andere speciale vracht. Verzend het product inclusief alle toebehoren die bij de aankoop zijn geleverd en zorg ervoor dat de verpakking voldoende stevig is voor transport.

### Reparatie-service

Neem contact op met het servicecentrum voor reparaties **die niet door de garantie worden gedekt**. U ontvangt daar een kostenraming.

- Wij kunnen alleen apparaten verwerken die voldoende verpakt en gefrankeerd zijn verzonden.

**Opmerking:** stuur uw apparaat schoon en met vermelding van het defect naar het adres dat door het servicecentrum is opgegeven.

- Apparaten die niet vooraf zijn betaald of die zijn verzonden met omvangrijke goederen, expressepost of andere speciale vracht, worden niet geaccepteerd.
- We zullen de door u opgestuurde defecte apparaten gratis afvoeren.



U kunt deze en vele andere handleidingen, productvideo's en installatiesoftware downloaden op [www.lidl-service.com](http://www.lidl-service.com). Deze QR-code brengt u rechtstreeks naar de Lidl servicepagina ([www.lidl-service.com](http://www.lidl-service.com)). U kunt uw gebruiksaanwijzing openen door het artikelnummer (IAN) 506822\_2507 in te voeren.

### Service-Center

**NL** **Service Nederland**  
Tel.: 0800 0249630  
E-mail: [grizzly@lidl.nl](mailto:grizzly@lidl.nl)  
**IAN 506822\_2507**

**BE** **Service België**  
Tel.: 0800 12089  
E-mail: [grizzly@lidl.be](mailto:grizzly@lidl.be)  
**IAN 506822\_2507**

### Importeur

Opgelet: het onderstaande adres is geen serviceadres. Neem eerst contact op met het bovenvermelde service-center.

Grizzly Tools GmbH & Co. KG  
Stockstädter Str. 20  
63762 Großostheim  
DUITSLAND  
[www.grizzlytools.de](http://www.grizzlytools.de)

## Reserveonderdelen en toebehoren

**Reserveonderdelen en toebehoren zijn beschikbaar via [www.grizzlytools.shop](http://www.grizzlytools.shop).** Als u problemen heeft met uw bestelproces, neem dan contact met ons op via onze online shop. Indien u nog vragen heeft, kunt u contact opnemen met: *Service-Center, Pag. 42*

Pos. nr.	Benaming	Bestelnr.
1	Vuilwaterreservoir	91111006
6	Verswaterreservoir	91111004
8	Slanghouder	91111005
12	Spuitmond, smal	91111008
13	Spuitmond, breed	91111007
14	Reinigingsmiddelen	30990030

## Vertaling van de originele EU-conformiteitsverklaring

Product: **Meubel- en tapijtreiniger**

Model: **SPR 800 A1**

Serienummer: 000001-343000

Het hierboven beschreven voorwerp is in overeenstemming met de desbetreffende harmonisatiewetgeving van de Unie:

**2014/35/EU • 2014/30/EU • 2011/65/EU & (EU) 2015/863**

Het hierboven beschreven voorwerp is conform Richtlijn 2011/65/EU van het Europees Parlement en de Raad van 8 juni 2011 betreffende beperking van het gebruik van bepaalde gevaarlijke stoffen in elektrische en elektronische apparatuur.

Om de conformiteit te waarborgen, zijn de volgende geharmoniseerde normen en nationale normen en voorschriften toegepast:

**EN 60335-1:2012/A16:2023 • EN IEC 60335-2-2:2023/A11:2023  
EN 62233:2008 • EN IEC 55014-1:2021 • EN IEC 55014-2:2021  
EN IEC 61000-3-2:2019/A2:2024 • EN 61000-3-3:2013/A2:2021  
EN IEC 63000:2018**

Deze conformiteitsverklaring wordt verstrekt onder volledige verantwoordelijkheid van de fabrikant:



Grizzly Tools GmbH & Co. KG  
Stockstädter Str. 20  
63762 Großostheim  
DUITSLAND  
13.02.2026

Christian Frank  
Documentatie gemachtigde

## Indice

<b>Introduzione.....</b>	<b>44</b>
Uso conforme.....	44
Materiale in dotazione/accessori.....	44
Panoramica.....	44
Descrizione del funzionamento.....	45
Dati tecnici.....	45
<b>Avvertenze di sicurezza.....</b>	<b>45</b>
Significato delle avvertenze di sicurezza.....	45
Pittogrammi e simboli.....	45
Messa in funzione sicura.....	45
<b>Preparazione.....</b>	<b>48</b>
Elementi di comando.....	48
Montare il portatubo.....	48
Montare e smontare gli accessori.....	48
Rabboccare l'acqua.....	48
<b>Funzionamento.....</b>	<b>48</b>
Accensione e spegnimento.....	48
Aspirapolvere lavapavimenti.....	49
Svuotare il contenitore dell'acqua sporca.....	49
<b>Pulizia, manutenzione e conservazione.....</b>	<b>49</b>
Pulizia.....	49
Manutenzione.....	49
Conservazione.....	49
<b>Smaltimento/rispetto dell'ambiente.....</b>	<b>49</b>
<b>Ricerca degli errori.....</b>	<b>50</b>
<b>Assistenza.....</b>	<b>50</b>
Garanzia.....	50
Servizio di riparazione.....	51
Service-Center.....	51
Importatore.....	52
<b>Ricambi e accessori.....</b>	<b>52</b>
<b>Traduzione delle dichiarazioni UE di conformità originale.....</b>	<b>52</b>
<b>Vista esplosa.....</b>	<b>73</b>

## Introduzione

Congratulazioni per l'acquisto del nuovo tappezzeria e il vostro nuovo pulitore per tappeti (di seguito apparecchio o elettrotensile).

Avete optato per un apparecchio di alta qualità. La qualità di questo apparecchio è stata verificata durante la produzione, in seguito l'apparecchio è stato sottoposto ad un controllo finale. Pertanto, la funzionalità dell'apparecchio è garantita.

Non si può escludere che in singoli casi l'apparecchio, il suo interno o i tubi flessibili presenti-

no quantitativi residui di acqua. Non si tratta di un vizio o difetto e non è un motivo di preoccupazione.



Il manuale d'uso è parte integrante del presente apparecchio. Esse contengono importanti avvertenze sulla sicurezza, l'uso e lo smaltimento. Leggere attentamente il manuale d'uso. Acquisire familiarità con i comandi e con l'uso corretto dell'apparecchio. Utilizzare l'apparecchio solo come descritto e per i settori d'impiego previsti. Conservare il manuale d'uso e, in caso di cessione dell'apparecchio a terzi, consegnare anche tutti i documenti correlati.

## Uso conforme

L'apparecchio è destinato esclusivamente ai seguenti usi:

- Pulizia di moquette, cuscini, materassi e tessuti.
- L'aspirazione di sostanze combustibili, esplosive o pericolose per la salute è vietata.
- Qualsiasi altro impiego non espressamente consentito nel presente manuale d'uso può causare danni all'apparecchio e rappresentare un serio pericolo per l'utilizzatore. L'utilizzatore od operatore dell'apparecchio è responsabile di eventuali incidenti o danni ad altre persone o alla loro proprietà. L'apparecchio è adatto all'uso per piccoli lavori domestici. Non è stato concepito per l'impiego aziendale prolungato. Un eventuale utilizzo aziendale comporta l'estinzione della garanzia. Il produttore non si fa carico di eventuali danni causati da un uso improprio o da un azionamento errato.

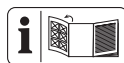
## Materiale in dotazione/accessori

Estrarre l'apparecchio dalla confezione e controllare il materiale fornito.

Smaltire il materiale di imballaggio ai sensi della normativa vigente.

- Pulitore portatile per tappeti e tappezzeria
- Contenitore dell'acqua sporca:
  - 2xUgello
  - Porta tubo flessibile
  - Vite
  - Pulitrice per tappezzeria e imbottiture (100 ml)
- Traduzione delle istruzioni originali

## Panoramica



Le figure dell'apparecchio si trovano nella pagina apribile anteriore.

- 1 Contenitore dell'acqua sporca
- 2 Dispositivo di blocco

- 3 Interruttore di accensione/spegnimento
- 4 Manico
- 5 Coperchio della tanica dell'acqua pulita
- 6 Tanica dell'acqua pulita
- 7 Cavo di alimentazione
- 8 Porta tubo flessibile
- 9 Tubo di aspirazione flessibile
- 10 Leva
- 11 Impugnatura
- 12 Ugello, sottile
- 13 Ugello, largo
- 14 Detergente

**(Fig. A)**

- 15 Avvolgimento del cavo

**Descrizione del funzionamento**

La seguente descrizione illustra il funzionamento dei componenti.

**Dati tecnici**

**Pulitore portatile per tappeti e tappezzeria ..... SPR 800 A1**

- Tensione nominale *U* ..... 220-240 V~, 50 Hz
- Potenza nominale di ingresso *P* ..... 800 W
- Lunghezza Cavo di alimentazione ..... 6 m
- Classe di protezione ..... II
- Grado di protezione ..... IPX4
- Peso (accessori inclusi) ..... ≈5,0 kg
- Capacità di aspirazione ..... 84 Air-Watt
- Volume della tanica (lordo)
  - Acqua pulita ..... 2,5 L
  - Acqua sporca ..... 1,9 L

**Avvertenze di sicurezza**

Questa sezione contiene le avvertenze di sicurezza fondamentali per l'uso dell'apparecchio.

**Significato delle avvertenze di sicurezza**

**⚠ PERICOLO!** Se non si seguono queste avvertenze di sicurezza, si verifica un incidente. La conseguenza è una grave lesione o la morte.

**⚠ AVVERTIMENTO!** Se non si seguono queste avvertenze di sicurezza, si può verificare un incidente. La conseguenza può essere una grave lesione o la morte.

**⚠ ATTENZIONE!** Se non si seguono queste avvertenze di sicurezza, si verifica un incidente. La conseguenza può essere una lieve o media lesione.

**NOTA!** Se non si seguono queste avvertenze di sicurezza, si verifica un incidente. La conseguenza può essere un danno materiale.

**Pittogrammi e simboli**

**Pittogrammi sull'apparecchio**



Classe di protezione II (doppio isolamento)



Gli apparecchi elettrici non devono essere smaltiti con i rifiuti domestici.

**Messa in funzione sicura**

**Indicazioni generali**

- Leggere attentamente il manuale d'uso. Acquisire familiarità con i comandi e con l'uso corretto dell'apparecchio.
- L'uso di questo prodotto da parte di bambini a partire dagli 8 anni e di persone con capacità fisiche, sensoriali o mentali ridotte o prive di esperienza e conoscenza è consentito solo sotto vigilanza oppure a condizione che tali persone siano state istruite in merito a un uso sicuro dell'apparecchio e siano in grado di comprenderne i pericoli.

Non consentire ai bambini di giocare con l'apparecchio. La pulizia e la manutenzione a carico dell'utilizzatore non

devono essere effettuate da bambini non sorvegliati.

- Si tenga presente che l'utilizzatore stesso è responsabile di incidenti o pericoli causati ad altre persone o ai loro beni.
- Osservare la protezione contro il rumore e le normative locali.

## Preparazione

- Prima dell'utilizzo, verificare la presenza di danni o usura della condotta di collegamento e del supporto. Se il cavo si danneggia durante l'utilizzo, scollegarlo immediatamente dalla rete di alimentazione. **NON TOCCARE IL CAVO PRIMA DI AVERLA SCOLLEGATO DALLA RETE ELETTRICA.** Non utilizzare l'apparecchio se il cavo è danneggiato o usurato.
- Assicurarsi che la tensione e la frequenza di rete coincidano con i dati riportati sulla targhetta.
- Collegare l'apparecchio solo a una presa di corrente con un interruttore differenziale (RCD) con corrente differenziale nominale non superiore a 30 mA.

- Collegare l'apparecchio a una presa che sia messa al sicuro con almeno 16°A.
- Se il cavo di collegamento di questo apparecchio è danneggiato, deve essere sostituito dal produttore o dal suo servizio clienti o da una persona qualificata per evitare pericoli. rivolgersi al centro di assistenza.

## Funzionamento

- Prestare attenzione, usare prudenza in quello che si fa con l'apparecchio e apprestarsi al lavoro con raziocinio. Non utilizzare l'apparecchio quando si è stanchi o in condizioni di salute non perfette, oppure quando si è sotto l'effetto di droghe, alcol o farmaci.
- Non usare mai l'apparecchio se nelle vicinanze si trovano bambini o animali.
- L'apparecchio non è un aspirapolvere. Non usare l'apparecchio come un aspirapolvere per aspirare sporcizia secca.  
Non aspirare più liquido di quello nebulizzato.
- Le persone e gli animali non possono essere aspirati con l'apparecchio.

- Durante il funzionamento non dirigere mai il tubo di aspirazione flessibile e le bocchette verso se stessi o altre persone, in particolare verso occhi e orecchie. Pericolo di lesioni.
- Bocchette e tubo aspiratore non devono trovarsi all'altezza della testa durante il lavoro. Esiste il pericolo di lesioni.
- Non aspirare materiali caldi, incandescenti, combustibili, esplosivi o pericolosi per la salute. Tra questi rientrano le polveri calde, la benzina, i solventi, gli acidi e le basi. Vi è un pericolo di incendio e lesioni.
- Assicurarsi che il cavo di alimentazione non venga danneggiato sfregandolo su spigoli appuntiti, incastrandolo o tirando il cavo.
- Non utilizzare il cavo di alimentazione per estrarre la spina di alimentazione dalla presa o per trascinare l'apparecchio. Proteggere il cavo di alimentazione da calore, olio e spigoli appuntiti.
- Non trasportare mai l'apparecchio mentre il motore è in funzione.
- Spegnere l'apparecchio ed estrarre la spina di alimentazione dalla presa. Assicurarsi che tutte le parti mobili siano completamente ferme
  - prima di allontanarsi dall'apparecchio,
  - prima di sostituire gli accessori,
  - prima di eliminare le cause di blocco o intasamento,
  - prima di ispezionare l'apparecchio, pulirlo o effettuare gli interventi.
- Se l'apparecchio inizia ad emettere vibrazioni insolitamente forti, sottoporlo a un'immediata verifica :
  - verificare la presenza di parti allentate e stringerle,
  - cercare eventuali danni
  - Per riparazioni, rivolgersi al centro di assistenza.

### **Pulizia, manutenzione e conservazione**

- Lasciare raffreddare il motore prima di riporre l'apparecchio per un periodo prolungato.
- Per motivi di sicurezza, sostituire gli elementi usurati o danneggiati. Utilizzare esclusivamente pezzi di ricambio e accessori originali. L'uso di componenti non originali compor-

ta l'immediata decadenza dei diritti di garanzia.

- L'apertura dell'apparecchio deve essere eseguita esclusivamente da un elettricista esperto autorizzato. Per le riparazioni, rivolgersi sempre al nostro centro di assistenza.
- Spegnerne il motore, scollegare l'apparecchio dall'alimentazione elettrica e lasciarlo raffreddare quando è fermo per le operazioni di pulizia, regolazione, conservazione, oppure per sostituire un elemento accessorio.
- Trattare l'apparecchio con cura e mantenerlo pulito.
- Conservare l'apparecchio fuori dalla portata dei bambini.

## Preparazione

**⚠ AVVERTIMENTO!** Pericolo di lesioni a causa di un avviamento accidentale dell'apparecchio. Inserire la spina di alimentazione nella presa solo quando l'apparecchio è completamente pronto per l'uso.

### Elementi di comando

Familiarizzare con i comandi prima di mettere in funzione l'apparecchio per la prima volta.

### Interruttore di accensione/spegnimento (3)

- Accensione: premere
- Spegnimento: premere

### Montare il portatubo

#### Utensile e accessori necessari

- Cacciavite a croce (non fornito)

#### Procedura

1. Fissare all'apparecchio il portatubo (8) con la vite a croce in dotazione.

## Montare e smontare gli accessori

### Accessori in dotazione

- **Ugello, largo** (13): Per superfici più estese, come moquette.
- **Ugello, sottile** (12): Per posizioni difficili da raggiungere e macchie ostinate.

### Montare l'accessorio

1. Inserire l'accessorio (12, 13) sull'impugnatura (11).  
L'accessorio si innesta.

### Smontare l'accessorio

1. Premere e mantenere premuto lo sblocco sull'accessorio (12, 13).
2. Estrarre l'accessorio dell'impugnatura (11).

## Rabboccare l'acqua

### Avvertenze

- Non rabboccare acqua a una temperatura superiore ai 40° °C.

### Procedura

1. Estrarre dall'alto il contenitore dell'acqua pulita (6) dall'apparecchio.
2. Ribaltare il coperchio della tanica dell'acqua pulita (5) verso l'alto.
3. Rabboccare l'acqua fino al volume di riempimento desiderato.  
A tal scopo controllare i segni sul retro della tanica dell'acqua pulita.
4. Chiudere il coperchio della tanica dell'acqua pulita (5).
5. Inserire nuovamente la tanica dell'acqua pulita nell'apparecchio.

## Funzionamento

### Accensione e spegnimento

#### Avvertenze

- Assicurarsi che la tensione di alimentazione corrisponda a quella indicata nella targhetta identificativa dell'apparecchio.

#### Accensione

1. Collegare l'apparecchio all'alimentazione.  
Avvolgimento del cavo (15) con funzione di Sblocco rapida: Ruotare i due sostegni in modo che siano orientati verso l'interno. È così possibile rimuovere facilmente il cavo di alimentazione (7).
2. Premere l'interruttore di accensione/spegnimento (3)

## Spegnimento

1. Premere l'interruttore di accensione/spegnimento (3)
2. Quando si lascia l'apparecchio incustodito o al termine del lavoro, staccare la spina dell'apparecchio dalla presa.

## Aspirapolvere lavapavimenti

### Avvertenze

- Prima di utilizzare l'apparecchio: aspirare con cura la superficie da pulire.
- In caso di grande sporcizia o macchie, aggiungere alla tanica dell'acqua pulita (6) un po' di detergente (14).
- Prima del trattamento, provare la resistenza del colore e all'acqua della superficie in un punto non visibile.

### Procedura

1. *Rabboccare l'acqua, p. 48*
2. Spingere la leva (10) per la funzione di nebulizzazione.
3. Tirare (non premere) Far scorrere la bocchetta (12, 13) seguendo traiettorie rette sul pavimento in moquette/tappezzeria.  
Assicurarsi che queste traiettorie si sovrappongano leggermente, per garantire una pulizia accurata.
4. Osservare la tanica dell'acqua sporca (1). Svuotare la tanica dell'acqua sporca non appena si supera la tacca del livello **Max Fill**.
5. Svuotare il contenitore dell'acqua sporca (1) subito dopo aver terminato le operazioni, in quanto l'apparecchio non è stato progettato per conservare liquidi (*Svuotare il contenitore dell'acqua sporca, p. 49*).

## Svuotare il contenitore dell'acqua sporca

### Procedura

1. All'occorrenza spegnere l'apparecchio.
2. Estrarre il contenitore dell'acqua sporca (1) dall'apparecchio.
3. Svitare il dispositivo di blocco (2).
4. Aprire il coperchio del contenitore dell'acqua sporca.
5. Svuotare il contenitore dell'acqua sporca.
6. Richiudere il coperchio del contenitore dell'acqua sporca.
7. Bloccare il blocco.
8. Inserire nuovamente il contenitore dell'acqua sporca nell'apparecchio.

## Pulizia, manutenzione e conservazione

**⚠ AVVERTIMENTO!** Scossa elettrica! Pericolo di lesioni a causa di un avviamento accidentale dell'apparecchio. Proteggersi durante i lavori di manutenzione e pulizia. Spegner l'apparecchio ed estrarre la spina di alimentazione dalla presa.

Per i lavori di riparazione e manutenzione non descritti nelle presenti istruzioni chiedere l'intervento del nostro Centro Assistenza. Usare solo componenti originali.

### Pulizia

**NOTA!** Pericolo di danneggiamento! Una pulizia inadeguata può danneggiare l'apparecchio. Non spruzzare mai acqua sull'apparecchio. Non pulire mai l'apparecchio sotto l'acqua corrente. Non utilizzare detergenti o solventi aggressivi.

1. Sciacquare il tubo di aspirazione flessibile (9) con acqua pulita.
2. Dopo ogni utilizzo svuotare entrambi i contenitori dell'acqua (1, 6).
3. Pulire i contenitori dell'acqua con uno straccio umido.

### Manutenzione

L'apparecchio non richiede manutenzione.

### Conservazione

L'apparecchio e gli accessori vanno conservati sempre:

- puliti
- asciutti
- protetti dalla polvere
- fuori dalla portata dei bambini

### Preparare l'apparecchio per la conservazione (Fig. A)

1. Avvolgere il cavo di alimentazione (7) sul avvolgimento del cavo (15). Ruotare i due sostegni in modo che siano orientati verso l'esterno.
2. Avvolgere il tubo di aspirazione flessibile (9) intorno all'apparecchio.
3. Inserire l'impugnatura (11) nel porta tubo flessibile (8).

## Smaltimento/rispetto dell'ambiente

Smaltire l'apparecchio, gli accessori e l'imballaggio in modo da garantirne il corretto riciclaggio nel rispetto dell'ambiente.



Gli apparecchi elettrici non devono essere smaltiti con i rifiuti domestici.

Il simbolo del contenitore di spazzatura mobile barrato indica che questo prodotto non deve essere smaltito come rifiuto urbano non differenziato al termine della sua vita utile.

### Direttiva 2012/19/UE sui rifiuti di apparecchiature elettriche ed elettroniche:

Il consumatore è tenuto per legge al corretto riciclaggio nel rispetto dell'ambiente degli apparecchi elettrici ed elettronici al termine della loro vita utile. In questo modo si garantisce che vengano riciclati nel rispetto dell'ambiente e delle risorse.

A seconda del recepimento nel diritto nazionale, le possibilità sono le seguenti:

- restituzione a un punto vendita

- conferimento a un centro di raccolta ufficiale,
- restituzione al produttore/commerciante.

Tali disposizioni non contemplano gli accessori e i dispositivi ausiliari privi di componenti elettrici a corredo dell'apparecchio da smaltire.

### Smaltimento del flacone del detergente

- Residui del prodotto devono essere smaltiti nel rispetto della Direttiva sui rifiuti 2008/98/CE e delle norme vigenti a livello nazionale e regionale. Per questo prodotto non è stato definito un codice rifiuti come da elenco europeo dei rifiuti perché l'assegnazione è secondaria allo scopo di impiego fatto dal consumatore. Pertanto il codice rifiuto UE deve essere stabilito previo accordi con l'addetto allo smaltimento.
- Imballaggi non contaminati possono essere conferiti nel riciclaggio.
- Imballaggi sporchi devono essere smaltiti analogamente al materiale.

## Ricerca degli errori

La tabella che segue aiuta a risolvere piccoli guasti:

Problema	Possibile causa	Soluzione
L'apparecchio non si accende	Interruttore di accensione/spengimento (3) disattivato	Verificare la posizione dell'interruttore On/Off (3)
	Manca la tensione di rete	Ispezionare la presa, il cavo di alimentazione, la spina di collegamento, il fusibile ed eventualmente farli riparare dall'elettricista.
	Interruttore on/off (3) difettoso	Rivolgersi al centro di assistenza.
	Spazzole di carbone usurate	
	Motore difettoso	
Capacità di aspirazione bassa o assente	Tubo di aspirazione flessibile (9) o bocchette ostruiti	Eliminare le cause di blocco o ostruzione
	Contenitore dell'acqua sporca (1) pieno	Svuotare il contenitore dell'acqua sporca, p. 49

## Assistenza

### Garanzia

Gentile cliente,

Il prodotto gode di una garanzia di 3 anni dalla data di acquisto. In caso di difetti del prodotto, al cliente spettano diritti legali verso il venditore del prodotto. Questi diritti legali non sono limitati dalla garanzia descritta di seguito.

### Condizioni di garanzia

Il termine di garanzia decorre dalla data di acquisto. Conservare lo scontrino originale in buono stato. Tale documento è necessario come prova d'acquisto.

Se entro tre anni dalla data di acquisto di questo prodotto dovessero emergere difetti di fabbricazione o del materiale, il prodotto viene a nostra discrezione riparato o sostituito a titolo gratuito. Questa garanzia presuppone che il prodotto difettoso venga presentato entro il termine di tre anni unitamente allo scontrino d'acquisto (scontrino) con una breve descrizione del difetto e di quando si è riscontrato.

Se il difetto è coperto dalla nostra garanzia, si riceverà l'apparecchio riparato o un prodotto nuovo. Il periodo di garanzia non si rinnova con la riparazione o la sostituzione del prodotto.

## Periodo di garanzia e diritti legali di reclamo per vizi

Il periodo di garanzia non viene prolungato dalla prestazione della garanzia. Ciò si applica anche ai pezzi sostituiti e riparati. Danni e difetti eventualmente presenti già al momento dell'acquisto devono essere segnalati subito dopo il disimballaggio. Le riparazioni effettuate dopo la scadenza del periodo di garanzia sono a pagamento.

### Copertura della garanzia

Il prodotto è stato prodotto con cura sulla base di rigorose direttive di qualità ed è stato controllato scrupolosamente prima della consegna.

La garanzia viene prestata esclusivamente per difetti del materiale o di fabbricazione. La presente garanzia non si estende a parti del prodotto esposte a normale usura e che pertanto vengono considerate pezzi soggetti a usura (ad es. Bocchette, Tubo di aspirazione flessibile) oppure a danni a parti fragili.

La garanzia decade se il prodotto è stato danneggiato, non è stato utilizzato adeguatamente o non è stato sottoposto a manutenzione. Per un impiego adeguato del prodotto occorre attenersi strettamente a tutte le istruzioni riportate nel manuale di istruzioni. Evitare assolutamente impieghi e azioni che nelle istruzioni per l'uso vengono espressamente sconsigliati o dai quali viene messo in guardia.

Il prodotto è concepito esclusivamente per l'uso privato e non è destinato a quello commerciale. La garanzia in caso di trattamento scorretto, uso di violenza e interventi non eseguiti dalla nostra filiale di assistenza autorizzata.

### Procedimento in caso di intervento in garanzia

Per assicurare un rapido disbrigo del caso, si prega di attenersi alle seguenti indicazioni:

- Per tutte le richieste tenere pronti lo scontrino e il codice articolo (ad es. IAN 506822\_2507) come prova d'acquisto.
- Il codice articolo è riportato sulla targhetta applicata sul prodotto, inciso sul prodotto, riportato sulla pagina iniziale delle Istruzioni per l'uso (in basso a sinistra) o sull'adesivo sul retro o il fondo del prodotto.
- Se dovessero presentarsi errori di funzionamento o altri difetti, per prima cosa mettersi in contatto **telefonticamente** oppure per **e-mail** con il Centro di assistenza indicato di seguito.
- D'intesa con il nostro Centro di assistenza, allegando la prova d'acquisto (scontrino) e indicando in cosa consiste il difetto e quando si è presentato, si potrà spedire franco di porto il prodotto registrato come difettoso all'indirizzo del ser-

vizio di assistenza che verrà comunicato. Per evitare problemi di accettazione e spese aggiuntive, utilizzare esclusivamente l'indirizzo comunicato. Assicurarsi che la spedizione non avvenga non affrancata, come merce ingombrante, per espresso o come altra spedizione speciale. Si prega di inviare il prodotto insieme a tutti gli accessori consegnati all'acquisto e di assicurarsi che l'imballaggio per il trasporto sia sufficientemente sicuro.

### Servizio di riparazione

Per le riparazioni **non coperte dalla garanzia** rivolgersi al centro di assistenza, dove potrete ottenere un preventivo.

- Accettiamo solo apparecchi imballati sufficientemente e inviati a spese del cliente.  
**Nota:** inviare l'apparecchio pulito e indicando il difetto all'indirizzo del centro di assistenza indicato.
- Non si accettano apparecchi inviati a carico del destinatario, tramite contrassegno, corriere espresso o altri invii speciali.
- Ci occuperemo di smaltire gratuitamente gli apparecchi difettosi che ci vengono spediti.



Su [www.lidl-service.com](http://www.lidl-service.com) è possibile consultare e scaricare questo e tanti altri manuali, video sul prodotto e software di installazione. Scansionando questo codice QR si apre direttamente la pagina di assistenza Lidl ([www.lidl-service.com](http://www.lidl-service.com)). Inserendo il codice articolo (IAN) 506822\_2507 si aprono le istruzioni per l'uso.

### Service-Center

**IT Assistenza Italia**  
Tel.: 800 781188  
E-mail: [grizzly@lidl.it](mailto:grizzly@lidl.it)  
**IAN 506822\_2507**

**MT Assistenza Malta**  
Tel.: 800 62230  
E-mail: [grizzly@lidl.com.mt](mailto:grizzly@lidl.com.mt)  
**IAN 506822\_2507**

## Importatore

Si tenga presente che l'indirizzo indicato di seguito non è l'indirizzo del centro di assistenza. Per prima cosa contattare il centro di assistenza summenzionato.

Grizzly Tools GmbH & Co. KG  
 Stockstädter Str. 20  
 63762 Großostheim  
 GERMANIA  
 www.grizzlytools.de

## Ricambi e accessori

**Pezzi di ricambio e accessori sono reperibili qui [www.grizzlytools.shop](http://www.grizzlytools.shop).** Qualora sorgessero problemi durante l'ordinazione, si prega di contattarci tramite il nostro negozio online. Per ulteriori domande, rivolgersi al: Service-Center, p. 51

Pos. nr.	Designazione	No. d'ordine
1	Contenitore dell'acqua sporca	91111006
6	Tanica dell'acqua pulita	91111004
8	Porta tubo flessibile	91111005
12	Ugello, sottile	91111008
13	Ugello, largo	91111007
14	Detergente	30990030

## Traduzione delle dichiarazioni UE di conformità originale

Prodotto: **Pulitore portatile per tappeti e tappezzeria**

Modello: **SPR 800 A1**

Numero di serie: 000001-343000

L'oggetto della dichiarazione di cui sopra è conforme alla pertinente normativa di armonizzazione dell'Unione:

**2014/35/EU • 2014/30/EU • 2011/65/EU & (EU) 2015/863**

L'oggetto della dichiarazione di cui sopra è conforme alla direttiva 2011/65/EU del Parlamento europeo e del Consiglio dell'8 giugno 2011, sulla restrizione dell'uso di determinate sostanze pericolose nelle apparecchiature elettriche ed elettroniche.

Per garantire la conformità, sono state applicate le seguenti norme armonizzate e le norme e i regolamenti nazionali:

**EN 60335-1:2012/A16:2023 • EN IEC 60335-2-2:2023/A11:2023  
 EN 62233:2008 • EN IEC 55014-1:2021 • EN IEC 55014-2:2021  
 EN IEC 61000-3-2:2019/A2:2024 • EN 61000-3-3:2013/A2:2021  
 EN IEC 63000:2018**

La presente dichiarazione di conformità è rilasciata sotto la responsabilità esclusiva del fabbricante:



Grizzly Tools GmbH & Co. KG  
 Stockstädter Str. 20  
 63762 Großostheim  
 GERMANIA  
 13.02.2026

Christian Frank  
 Mandatario della documentazione

# Índice de contenido

<b>Introducción.....</b>	<b>53</b>
Usó previsto.....	53
Volumen de suministro/accesorios.....	53
Vista general.....	54
Descripción del funcionamiento.....	54
Datos técnicos.....	54
<b>Indicaciones de seguridad.....</b>	<b>54</b>
Significado de las indicaciones de seguridad.....	54
Gráficos y símbolos.....	54
Preparación en funcionamiento.....	54
<b>Preparación.....</b>	<b>57</b>
Elementos de control.....	57
Montar el soporte para manguera.....	57
Montar y desmontar accesorios.....	57
Rellenar con agua.....	57
<b>Funcionamiento.....</b>	<b>57</b>
Encendido y apagado.....	57
Aspiración con lavado.....	58
Vaciar el depósito de agua sucia.....	58
<b>Limpieza, mantenimiento y almacenamiento.....</b>	<b>58</b>
Limpieza.....	58
Mantenimiento.....	58
Almacenamiento.....	58
<b>Eliminación/protección del medio ambiente.....</b>	<b>58</b>
<b>Localización de averías.....</b>	<b>59</b>
<b>Servicio.....</b>	<b>59</b>
Garantía.....	59
Servicio de reparación.....	60
Service-Center.....	61
Importador.....	61
<b>Piezas de repuesto y accesorios.....</b>	<b>61</b>
<b>Traducción de la declaración UE de conformidad.....</b>	<b>61</b>
<b>Vista explosionada.....</b>	<b>73</b>

## Introducción

Enhorabuena por la compra de su nueva limpiador de tapicerías y alfombras (en adelante, denominado aparato o herramienta eléctrica).

Ha adquirido un aparato de alta calidad. Durante la producción del aparato se ha revisado su calidad y se le ha realizado una inspección final. Por lo tanto,

la capacidad de funcionamiento de su aparato queda garantizada.

No se puede descartar que en casos individuales pueda haber restos de agua en o dentro del aparato o en las mangueras. Esto no es ningún defecto y no supone ningún motivo de preocupación.



Este manual de instrucciones es parte de este aparato. Contiene indicaciones importantes para la seguridad, uso y desecho del producto. Lea atentamente el manual de instrucciones. Familiarícese con los controles y el uso correcto del aparato. Utilice exclusivamente el aparato como se describe y para los campos de aplicación especificados. Conserve el manual de instrucciones y entregue toda la documentación si traspassa este aparato a un tercero.

## Uso previsto

El aparato está previsto exclusivamente para los usos siguientes:

- Limpieza de alfombras, tapicerías, colchones y textiles.

No debe aspirar sustancias inflamables, explosivas o nocivas para la salud.

Cualquier otro uso que no esté expresamente permitido en este manual de instrucciones puede suponer un serio peligro para el usuario y provocar daños en el aparato. El operador o usuario del aparato será responsable de los accidentes o daños causados a otras personas o sus propiedades. El aparato está destinado al uso doméstico. No se ha concebido para uso industrial prolongado. Si se le da un uso profesional, se anulará la garantía. El fabricante no se responsabiliza de los daños derivados de un uso erróneo o distinto del previsto.

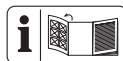
## Volumen de suministro/accesorios

Desembale el aparato y compruebe el volumen de suministro.

Desheche el material de embalaje según corresponda.

- Limpiador de tapicerías y alfombras
- Depósito de agua sucia:
  - 2×Boquilla
  - Soporte para manguera
  - Tornillo
  - Limpiador de alfombras y tapicerías (100 ml)
- Traducción del manual original

## Vista general



En la página desplegable delantera encontrará ilustraciones del aparato.

- 1 Depósito de agua sucia
- 2 Bloqueo
- 3 Interruptor de encendido/apagado
- 4 Asa de transporte
- 5 Tapa del depósito de agua limpia
- 6 Depósito de agua limpia
- 7 Cable de conexión eléctrica
- 8 Soporte para manguera
- 9 Manguera de aspiración
- 10 Palanca
- 11 Empuñadura
- 12 Boquilla, Estrecha
- 13 Boquilla, Ancha
- 14 Producto de limpieza

### (Fig. A)

- 15 Enrollador de cable

## Descripción del funcionamiento

El funcionamiento de los elementos de mando se describe en las siguientes páginas.

## Datos técnicos

### Limpiador de tapicerías y alfombras

.....	<b>SPR 800 A1</b>
Tensión nominal $U$ .....	220–240 V~, 50 Hz
Potencia nominal de entrada $P$ .....	800 W
Longitud Cable de conexión eléctrica .....	6 m
Clase de protección .....	▣ II
Tipo de protección .....	IPX4
Peso (incluidos los accesorios) .....	≈5,0 kg
Potencia de aspiración .....	84 Air-Watt
Volumen del depósito (bruto)	
– Agua limpia .....	2,5 L
– Agua sucia .....	1,9 L

## Indicaciones de seguridad

En este apartado se presentan las indicaciones de seguridad básicas para utilizar el aparato.

## Significado de las indicaciones de seguridad

**⚠ ¡PELIGRO!** Si no sigue esta indicación de seguridad, se producirá accidentes. El resultado es una lesión grave o la muerte.

**⚠ ¡ADVERTENCIA!** Si no sigue esta indicación de seguridad, es posible que se produzca un accidente. El resultado es posiblemente una lesión grave o la muerte.

**⚠ ¡PRECAUCIÓN!** Si no sigue esta indicación de seguridad, se producirá accidentes. El resultado es posiblemente una lesión de gravedad leve o media.

**¡NOTA IMPORTANTE!** Si no sigue esta indicación de seguridad, se producirá accidentes. El resultado es posiblemente un daño material.

## Gráficos y símbolos

### Símbolos gráficos sobre el aparato



Clase de protección II (doble aislamiento)



Los aparatos eléctricos no deben tirarse a la basura doméstica.

## Puesta en funcionamiento

## Indicaciones generales

- Lea atentamente el manual de instrucciones. Familiarícese con los controles y el uso correcto del aparato.
- Este producto puede ser utilizado por menores a partir de 8 años, además de por personas con sus capacidades físicas, sensoriales o mentales reducidas o que carezcan de experiencia y conocimientos, siempre que sean supervisadas o instruidas sobre el uso seguro del aparato y sean capaces de entender los peligros que puede ocasionar.

Los menores no pueden jugar con el aparato.

La limpieza y el mantenimiento del usuario no pueden ser realizados por menores sin estar supervisados.

- Recuerde que el usuario es el único responsable de los accidentes o daños causados a otras personas o sus propiedades.
- Cumpla con las restricciones para emisión de ruidos y las normas locales.

### **Preparación**

- Antes de su utilización, revise siempre que el cable de conexión y el alargador no presentan síntomas de daños o envejecimiento. Si se daña el cable durante el uso, desconéctelo inmediatamente de la red de alimentación, **NO TOQUE EL CABLE HASTA QUE NO LO HAYA DESCONECTADO DE LA RED.** No utilice el aparato si el cable está dañado o desgastado.
- Asegúrese de que la tensión y frecuencia de la red se correspondan con las indicaciones de la placa de características.
- Conecte el aparato solo a un enchufe con dispositivo de

protección de corriente de fuga (interruptor diferencial) con una corriente de medición de fuga de no más de 30 mA.

- Conecte el aparato a una toma de corriente que esté protegida por fusible con al menos 16 A.
- Si se daña el cable de conexión eléctrica de este aparato, deberá ser sustituido por el fabricante, su servicio de atención al cliente o una persona con cualificación similar para evitar peligros. Diríjase al centro de servicio.

### **Funcionamiento**

- Preste atención a lo que está haciendo y tenga cuidado, utilice el sentido común al trabajar con el aparato. No utilice el aparato si está cansado o bajo la influencia de estupefacientes, alcohol o medicamentos.
- Nunca utilice el aparato si hay niños o animales cerca.
- Este aparato no es una aspiradora. No utilice el aparato como una aspiradora para aspirar suciedad seca. No absorba más líquido del que haya pulverizado.

- Las personas y los animales no deben ser succionados con el aparato.
- Mientras está en funcionamiento, nunca dirija la manguera de aspiración y las boquillas hacia usted o hacia otras personas, especialmente hacia los ojos o los oídos. Existe peligro de lesiones.
- Durante los trabajos, evite que las boquillas y el tubo de aspiración se encuentren por encima de la altura de la cabeza. Existe peligro de lesiones.
- No aspire sustancias calientes, incandescentes, inflamables, explosivas o peligrosas. Estos incluyen cenizas calientes, gasolina, disolventes, ácidos o lejía. Existe peligro de incendio y de explosión.
- Asegúrese de que el cable de conexión eléctrica no se dañe al tirar de él por bordes afilados, al atascarse o tirar de él.
- No utilice el cable de conexión eléctrica para sacar la clavija de la toma de corriente o para tirar del aparato. Proteja el cable de conexión eléctrica, del aceite y de los bordes puntiagudos.
- No transporte nunca el aparato con el accionamiento en marcha.
- Apague el aparato y desenchúfelo de la corriente eléctrica. Asegúrese de que todas las piezas en movimiento se hayan detenido completamente
  - cada vez que deje el aparato;;
  - antes de cambiar accesorios;;
  - antes de retirar bloqueos u obstrucciones;;
  - antes de revisar, limpiar o trabajar en el aparato..
- Si el aparato comienza a vibrar muy fuerte, más de lo normal, revíselo inmediatamente:
  - compruebe si hay piezas sueltas y fíjelas;
  - observe si presenta algún desperfecto;
  - Para reparaciones, diríjase al centro de servicio.

### **Limpieza, mantenimiento y almacenamiento**

- Deje que el motor se enfríe antes de guardar el aparato durante un periodo prolongado.
- Por razones de seguridad, cambie las piezas desgasta-

das o dañadas. Utilice únicamente piezas de repuesto y accesorios originales. El uso de piezas externas provoca la pérdida inmediata de los derechos de garantía.

- La apertura del aparato ha de ser realizada por un electricista especializado y autorizado. En caso de reparación, diríjase siempre a nuestro centro de servicio.
- Cuando vaya a limpiar, ajustar, almacenar el aparato o a sustituir un accesorio, apague el accionamiento, desconecte el aparato de la red eléctrica y deje que el aparato se enfríe.
- Utilice el aparato con cuidado y manténgalo limpio.
- Guarde el aparato fuera del alcance de los niños.

## Preparación

**⚠ ¡ADVERTENCIA!** Peligro de lesiones debido a la puesta en marcha involuntaria del aparato. No conecte el enchufe a la toma de corriente hasta que el aparato esté completamente preparado para su uso.

### Elementos de control

Antes de poner en funcionamiento el aparato por primera vez, familiarícese con los elementos de control.

#### Interruptor de encendido/apagado (3)

- Encender: Presionar
- Apagar: Presionar

## Montar el soporte para manguera

### Herramientas necesarias y medios auxiliares

- Destornillador para tornillos de estrella (no incluido)

### Procedimiento

1. Fije el soporte para manguera (8) con el tornillo de cabeza ranurada en cruz incluido en el aparato.

## Montar y desmontar accesorios

### Accesorios suministrados

- **Boquilla, Ancha** (13): Para superficies más grandes como alfombras.
- **Boquilla, Estrecha** (12): Para puntos de difícil acceso y manchas persistentes.

### Montar el accesorio

1. Inserte el accesorio (12, 13) en el mango (11). El accesorio encaja.

### Desmontar el accesorio

1. Mantenga pulsado el desbloqueo del accesorio (12, 13).
2. Retire el accesorio del mango (11).

## Rellenar con agua

### Indicaciones

- No añada agua con una temperatura superior a 40 °C.

### Procedimiento

1. Retire del aparato el depósito de agua limpia (6) tirando de él hacia arriba.
2. Abra la tapa del depósito de agua limpia (5).
3. Llene agua hasta el volumen deseado.  
Utilice las marcas de la parte posterior del depósito de agua.
4. Cierre la tapa del depósito de agua limpia (5).
5. Introduzca de nuevo el depósito de agua limpia en el aparato.

## Funcionamiento

### Encendido y apagado

#### Indicaciones

- Observe que la tensión de la conexión a red se corresponda con la placa de especificación de datos del aparato.

#### Encender

1. Conecte el aparato a la red eléctrica.

Enrollador de cable (15) con función de cierre rápido: Gira los dos soportes para que apunten hacia dentro. De este modo, puede retirar fácilmente el cable de conexión eléctrica (7).

- Presione el interruptor de encendido/apagado (3)

### Apagar

- Presione el interruptor de encendido/apagado (3)
- Desenchufe el aparato de la toma de corriente si lo deja sin vigilancia o si ha terminado de trabajar.

## Aspiración con lavado

### Indicaciones

- Antes de utilizar el aparato: aspire a fondo la superficie que vaya a limpiar.
- Añada un poco de detergente (14) al depósito de agua limpia (6) si hay mucha suciedad o manchas.
- Antes del tratamiento, compruebe la solidez del color y la resistencia a la humedad de la superficie en una zona poco visible.

### Procedimiento

- Rellenar con agua, p. 57
- Presione la palanca (10) para activar la función de pulverización.
- Pase (¡sin ejercer presión!) la boquilla (12, 13) por tramos sobre la moqueta/la tapicería. Deje que los tramos se superpongan ligeramente para asegurar una limpieza a fondo.
- Observe el depósito de agua sucia (1). Vacíe el depósito de agua sucia en cuanto se supere la marca **Max Fill**.
- Vacíe el depósito de agua sucia (1) inmediatamente después de aspirar ya que este no está diseñado para almacenar líquidos (*Vaciar el depósito de agua sucia*, p. 58).

## Vaciar el depósito de agua sucia

### Procedimiento

- Apague el aparato si es necesario.
- Retire el depósito de agua sucia (1) del aparato.
- Afloje el bloqueo (2).
- Abra la cubierta del depósito de agua sucia.
- Vacíe el agua sucia.
- Cierre de nuevo la cubierta del depósito de agua sucia.
- Aplique el bloqueo.
- Coloque de nuevo el depósito de agua sucia en el aparato.

## Limpeza, mantenimiento y almacenamiento

**⚠ ¡ADVERTENCIA!** ¡Descarga eléctrica! Peligro de lesiones debido a la puesta en marcha involuntaria del aparato. Protéjase durante los trabajos de mantenimiento y limpieza. Apague el aparato y desenchúfelo de la corriente eléctrica.

Los trabajos de reparación y mantenimiento que no están descritos en estas instrucciones han de llevarse a cabo por nuestro centro de servicio. Utilice exclusivamente piezas de repuesto originales.

### Limpeza

**¡NOTA IMPORTANTE!** ¡Peligro de daños! Una limpieza incorrecta puede dañar el aparato. Nunca rocíe el aparato con agua. Nunca lave el aparato bajo un chorro de agua. No utilice detergentes o disolventes fuertes.

- Enjuague la manguera de aspiración (9) con agua limpia.
- Después del funcionamiento, apague ambos depósitos de agua (1, 6).
- Limpie el depósito de agua con un paño húmedo.

### Mantenimiento

El aparato no necesita mantenimiento.

### Almacenamiento

Almacene siempre el aparato:

- limpio
- seco
- protegido contra el polvo
- fuera del alcance de los niños

### Preparar el aparato para el almacenamiento (Fig. A)

- Enrolle el cable de corriente (7) alrededor del enrollador de cable (15). Gira los dos soportes para que apunten hacia fuera.
- Enrolle la manguera de aspiración (9) alrededor del aparato.
- Inserte la empuñadura (11) en el soporte de la manguera (8).

## Eliminación/protección del medio ambiente

Lleve el aparato, los accesorios y el embalaje a un lugar para que procedan a reciclarlo respetando el medio ambiente.



Los aparatos eléctricos no deben tirarse a la basura doméstica.

El símbolo del contenedor de basura tachado significa que este producto no debe eliminarse como residuo municipal sin clasificar al final de su vida útil.

### Directiva 2012/19/UE sobre residuos de aparatos eléctricos y electrónicos:

Los consumidores tienen la obligación legal de reciclar los aparatos eléctricos y electrónicos de forma ecológica al final de su vida útil. De este modo, se garantiza un reciclaje respetuoso con el medio ambiente y con los recursos.

Dependiendo de las normas estatales, puede tener las siguientes opciones:

- devolverlo a un punto de venta,

- entregarlo a un punto de recogida oficial,
- devolverlo al fabricante/distribuidor.

Esto no afecta a los accesorios y a otros medios sin componentes electrónicos.

### Eliminación de la botella de detergente

- Los residuos del producto deben eliminarse de acuerdo con la Directiva de Residuos 2008/98/CE y las normativas nacionales y regionales. Para este producto no se puede definir un número de código de residuo según la Lista europea de residuos (LER), ya que solo el uso previsto por el consumidor permite una asignación. El número de código de los residuos debe determinarse en la UE en consulta con la empresa de eliminación.
- Los envases no contaminados pueden ser reciclados.
- Los envases que no puedan limpiarse deben eliminarse de la misma manera que la sustancia.

## Localización de averías

La siguiente tabla le ayudará a eliminar las pequeñas averías:

Problema	Posible causa	Subsanación del error
El aparato no arranca	Interruptor encendido/apagado (3) desconectado	Comprobar la posición del interruptor de encendido/apagado (3)
	Falta tensión de alimentación	Compruebe la toma de corriente, el cable de red, el enchufe de conexión, el fusible y, si es necesario, hágalos reparar por parte de un electricista cualificado.
	Interruptor de encendido/apagado (3) defectuoso	Diríjase al centro de servicio.
	Cepillos de carbón desgastados	
Motor defectuoso		
Potencia de aspiración baja o inexistente	La manguera de aspiración (9) o las boquillas están obstruidas	Eliminar obstrucciones y bloqueos
	Depósito de agua sucia (1) lleno	Vaciar el depósito de agua sucia, p. 58

## Servicio

### Garantía

Estimada/o cliente:

Este producto tiene una garantía de 3 años a partir de la fecha de compra. En caso de defectos en este producto, tiene derechos legales contra el vendedor del producto. Estos derechos legales no están limitados por nuestra garantía que se detalla a continuación.

### Condiciones de la garantía

El plazo de la garantía empieza a partir de la fecha de compra. Guarde el recibo de caja original, ya que se necesita como comprobante de compra. Si se produce un defecto de material o de fabricación en el plazo de tres años a partir de la fecha de compra de este producto, procederemos a la reparación o sustitución del producto, según consideremos oportuno, sin cargo alguno para usted. Para poder hacer uso de la garantía, es necesario presentar el aparato defectuoso y el comprobante de compra (recibo de caja) en el plazo de tres años y entregar una breve

descripción por escrito de la naturaleza del defecto y de cuándo se produjo.

Si nuestra garantía cubre el defecto, recibirá el producto reparado o uno nuevo. La reparación o sustitución del producto no supone un nuevo inicio del periodo de garantía.

### Periodo de garantía y reclamaciones por defectos legales

La garantía no prolonga el periodo de garantía. Esto también se aplica a piezas repuestas o reparadas. Cualquier daño o defecto ya presente en el momento de la compra debe ser comunicado inmediatamente después de desembalar el producto. Transcurrido el periodo de garantía, cualquier reparación está sujeta a costes.

### Alcance de la garantía

El producto ha sido fabricado cuidadosamente según las más estrictas normas de calidad y ha sido sometido a pruebas exhaustivas antes de su entrega. La garantía cubre los fallos de material o de fabricación. Esta garantía no cubre las piezas del producto sujetas al desgaste normal y que, por lo tanto, pueden considerarse piezas de desgaste (p. ej.: Boquillas, Manguera de aspiración) o los daños en las piezas frágiles.

Esta garantía queda anulada si el producto ha sido dañado, utilizado indebidamente o no se ha mantenido correctamente. Para garantizar el uso adecuado del producto, es imprescindible respetar estrictamente todas las instrucciones que figuran en el manual de instrucciones. Se debe evitar a toda costa cualquier uso o acción desaconsejada o advertida en el manual de instrucciones.

El producto está previsto exclusivamente para su uso particular y no para un uso profesional. La garantía desaparece en caso de manipulación inadecuada, uso de la fuerza e intervenciones no realizadas por nuestro centro de servicio autorizado.

### Tramitación en caso de reclamación de garantía

Con el fin de garantizar una rápida tramitación de su solicitud, le rogamos que siga las siguientes instrucciones:

- Para cualquier consulta, conserve el recibo de caja y el número de artículo (IAN 506822\_2507) como comprobante de su compra.
- El número del artículo figura en la placa de características del producto, en un grabado en el producto, en la portada de su manual de instrucciones (parte inferior a la izquierda) o en la pegatina situada en la parte posterior o inferior del producto.

- Si se producen errores de funcionamiento u otros defectos, póngase en contacto con el centro de servicio que se indica a continuación **por teléfono** O por **correo electrónico**.
- Después de consultar con nuestro centro de servicio, puede enviar un producto que haya sido identificado como defectuoso a la dirección de servicio que se le ha proporcionado, con el franqueo pagado, junto con el comprobante de compra (recibo de caja) e indicando en qué consiste el defecto y cuándo se produjo. Para evitar problemas de aceptación y costes adicionales, utilice únicamente la dirección que se le ha comunicado. Asegúrese de que el envío no se realiza a portes debidos, por mercancías voluminosas, exprés u otro tipo de carga especial. Por favor, envíe el producto con todos los accesorios suministrados con la compra y asegúrese de que el embalaje de transporte es suficientemente seguro.

### Servicio de reparación

Para las reparaciones **no cubiertas por la garantía**, póngase en contacto con el centro de servicio. Estarán encantados de proporcionarle un presupuesto.

- Solo podemos procesar equipos que hayan sido suficientemente empaquetados y franqueados.  
**Nota:** Envíe su aparato limpio y con una nota de los defectos a la dirección indicada por el centro de servicio.
- No se aceptarán los aparatos enviados a portes debidos, por mercancías voluminosas, envíos exprés o con otro tipo de carga especial.
- Nos deshacemos de forma gratuita de los aparatos defectuosos devueltos.



En [www.lidl-service.com](http://www.lidl-service.com) puede descargar este y otros manuales, videos de producto y software de instalación. Con este código QR accederá directamente a la página de servicio de Lidl ([www.lidl-service.com](http://www.lidl-service.com)). Introduciendo el número de artículo (IAN) 506822\_2507, podrá abrir el manual de instrucciones.

## Service-Center



**Servicio España**  
Tel.: 900 984 989  
E-mail: [grizzly@lidl.es](mailto:grizzly@lidl.es)  
**IAN 506822\_2507**

## Importador

Por favor, tenga en cuenta que la siguiente dirección no es una dirección de servicio técnico. Póngase en contacto con la dirección del centro de servicio mencionada arriba.

Grizzly Tools GmbH & Co. KG  
Stockstädter Str. 20  
63762 Großostheim  
ALEMANIA  
[www.grizzlytools.de](http://www.grizzlytools.de)

## Piezas de repuesto y accesorios

**Encontrará piezas de repuesto y accesorios en [www.grizzlytools.shop](http://www.grizzlytools.shop).** Si surgen problemas durante el proceso de pedido, por favor, póngase en contacto con nosotros a través de nuestra tienda online. Si tiene más preguntas, póngase en contacto con: *Service-Center, p. 61*

Pos. n°	Nombre	Nº de pedido
1	Depósito de agua sucia	91111006
6	Depósito de agua limpia	91111004
8	Soporte para manguera	91111005
12	Boquilla, Estrecha	91111008
13	Boquilla, Ancha	91111007
14	Producto de limpieza	30990030

## Traducción de la declaración UE de conformidad

Producto: **Limpiador de tapicerías y alfombras**

Modelo: **SPR 800 A1**

Número de serie: 000001-343000

El objeto de la declaración descrita anteriormente es conforme con la legislación de armonización pertinente de la Unión:

**2014/35/EU • 2014/30/EU • 2011/65/EU & (EU) 2015/863**

El objeto de la declaración descrito anteriormente es conforme a la Directiva 2011/65/EU del Parlamento Europeo y del Consejo, de 8 de junio de 2011, sobre restricciones a la utilización de determinadas sustancias peligrosas en aparatos eléctricos y electrónicos.

Para garantizar la conformidad, se han aplicado las siguientes normas armonizadas así como las normas y reglamentos nacionales:

**EN 60335-1:2012/A16:2023 • EN IEC 60335-2-2:2023/A11:2023  
EN 62233:2008 • EN IEC 55014-1:2021 • EN IEC 55014-2:2021  
EN IEC 61000-3-2:2019/A2:2024 • EN 61000-3-3:2013/A2:2021  
EN IEC 63000:2018**

La presente declaración de conformidad se expide bajo la exclusiva responsabilidad del fabricante:



Grizzly Tools GmbH & Co. KG  
Stockstädter Str. 20  
63762 Großostheim  
ALEMANIA  
13.02.2026

Christian Frank  
Representante autorizado para la documentación

## Índice

<b>Introdução.....</b>	<b>62</b>
Utilização correta.....	62
Material fornecido/acessórios.....	62
Vista geral.....	62
Descrição do funcionamento.....	63
Dados técnicos.....	63
<b>Indicações de segurança.....</b>	<b>63</b>
Significado das indicações de segurança.....	63
Pictogramas e símbolos.....	63
Colocação em funcionamento segura.....	63
<b>Preparação.....</b>	<b>66</b>
Elementos de comando.....	66
Montar o suporte para mangueira.....	66
Montar e desmontar os acessórios.....	66
Encher com água.....	66
<b>Operação.....</b>	<b>66</b>
Ligar e desligar.....	66
Aspirar a molhado.....	67
Esvaziar o depósito de água suja.....	67
<b>Limpeza, manutenção e armazenamento.....</b>	<b>67</b>
Limpeza.....	67
Manutenção.....	67
Armazenamento.....	67
<b>Eliminação/proteção do ambiente.....</b>	<b>67</b>
<b>Localização de erros.....</b>	<b>68</b>
<b>Assistência.....</b>	<b>68</b>
Garantia.....	68
Assistência de reparação.....	69
Service-Center.....	69
Importador.....	70
<b>Peças sobresselentes e acessórios.....</b>	<b>70</b>
<b>Tradução do original da declaração de conformidade UE.....</b>	<b>70</b>
<b>Vista explodida.....</b>	<b>73</b>

## Introdução

Herzlichen Glückwunsch zum Kauf Ihres neuen Polster- und Teppichreinigers (seguidamente designado de aparelho ou ferramenta elétrica).

Acabou de adquirir um aparelho de elevada qualidade. A qualidade deste aparelho foi verificada durante a produção, sendo o mesmo submetido a uma verificação final. A funcionalidade do seu aparelho está assim assegurada.

Não é de excluir a eventualidade de, em casos pontuais, existirem quantidades residuais de água no/

dentro do aparelho ou nos tubos/mangueiras. Não se trata de um defeito ou dano, nem constitui motivo de preocupação.



Este manual de instruções faz parte integrante deste aparelho. Contém indicações importantes em relação à segurança, utilização e eliminação. Leia o manual de instruções com atenção. Familiarize-se com os comandos e a utilização correta do aparelho. Utilize o aparelho apenas como descrito e para a utilização indicada. Guarde bem o manual de instruções e entregue todos os documentos no momento da entrega do aparelho a terceiros.

### Utilização correta

O aparelho destina-se exclusivamente à seguinte utilização:

- Limpeza de tapetes, estofos, colchões e têxteis. É proibida a aspiração de substâncias inflamáveis, explosivas ou prejudiciais à saúde. Qualquer outra utilização que não seja expressamente permitida, neste manual de instruções, pode representar um grave perigo para o utilizador e resultar em danos para o aparelho. O operador ou utilizador do aparelho é responsável pelos acidentes ou danos causados a terceiros ou aos seus bens. O aparelho destina-se para os trabalhos de bricolage. Não foi concebido para uma utilização comercial contínua. A garantia expira em caso de se tratar de uma utilização comercial. O fabricante não se responsabiliza por danos causados pela utilização não conforme com os fins previstos ou operação incorreta.

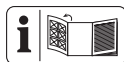
### Material fornecido/acessórios

Desembale o aparelho e verifique o material fornecido.

Elimine o material de embalagem adequadamente.

- Limpador de estofos e alcatifas
- Depósito de água suja:
  - 2×Bocal
  - Suporte para mangueiras
  - Parafuso
  - Produto de limpeza para tapetes e estofos (100 ml)
- Tradução do manual original

### Vista geral



As figuras do aparelho encontram-se no desdobrável dianteiro.

- 1 Depósito de água suja
- 2 Bloqueio
- 3 Interruptor de ligar/desligar
- 4 Pega de transporte
- 5 Tampa do depósito de água limpa
- 6 Depósito de água limpa
- 7 Cabo de alimentação
- 8 Suporte para mangueiras
- 9 Mangueira de aspiração
- 10 Alavanca
- 11 Punho
- 12 Bocal, estreito
- 13 Bocal, larga
- 14 Produto de limpeza

**(Fig. A)**

- 15 Dispositivo de enrolamento do cabo

## Descrição do funcionamento

A função dos elementos de comando pode ser consultada nas seguintes descrições.

## Dados técnicos

### Limpador de estofos e alcatifas

.....	<b>SPR 800 A1</b>
Tensão nominal <i>U</i> .....	220–240 V~, 50 Hz
Potência nominal de entrada <i>P</i> .....	800 W
Comprimento Cabo de alimentação .....	6 m
Classe de proteção .....	□ II
Tipo de proteção .....	IPX4
Peso (incluindo acessório) .....	≈5,0 kg
Capacidade de aspiração .....	84 Air-Watt
Volume do depósito (líquida)	
– Água limpa .....	2,5 L
– Água suja .....	1,9 L

## Indicações de segurança

Esta secção contém as indicações básicas de segurança ao utilizar o aparelho.

### Significado das indicações de segurança

**⚠ PERIGO!** Se não cumprir esta indicação de segurança, ocorre um acidente. A consequência são ferimentos físicos graves ou morte.

**⚠ ATENÇÃO!** Se não cumprir esta indicação de segurança, pode ocorrer um acidente. A consequência podem ser ferimentos físicos graves ou a morte.

**⚠ CUIDADO!** Se não cumprir esta indicação de segurança, ocorre um acidente. A consequência podem ser ferimentos físicos ligeiros ou médios.

**AVISO!** Se não cumprir esta indicação de segurança, ocorre um acidente. A consequência podem ser os danos materiais.

## Pictogramas e símbolos

### Pictogramas no aparelho



Classe de proteção II (isolamento duplo)



Os aparelhos elétricos não devem ser eliminados no lixo doméstico.

## Colocação em funcionamento segura

### Indicações gerais

- Leia o manual de instruções com atenção. Familiarize-se com os comandos e a utilização correta do aparelho.
- Este produto pode ser utilizado por crianças com idade igual ou superior a 8 anos, bem como por pessoas com capacidades físicas, sensoriais ou mentais reduzidas ou com falta de experiência e conhecimento, se tiverem sido instruídas para o efeito ou estejam a ser supervisionadas com respeito à utilização segura do aparelho e compreenderem os riscos daí resultantes.

As crianças não devem brincar com o aparelho.

A limpeza e manutenção realizada pelo utilizador não podem ser executadas por crianças sem supervisão.

- Ter em consideração que o utilizador é responsável por acidentes ou riscos que possam ocorrer a terceiros ou respetivos pertences.
- Respeite a proteção sonora e as prescrições locais.

## Preparação

- Verifique sempre o cabo de ligação e de extensão quanto a sinais de danos ou desgaste antes da utilização. Se o cabo for danificado durante a utilização, desligue-o imediatamente da alimentação, **NÃO TOQUE NO CABO ANTES DE ESTE TER SIDO DESLIGADO DA TOMADA.** Não utilize o aparelho se o cabo estiver danificado ou se apresentar desgaste.
- Certifique-se de que a tensão e a frequência da rede coincide com as informações na placa de especificações.
- Ligue o aparelho a uma tomada com um dispositivo de proteção contra corrente de falha (interruptor FI) e corren-

te de atuação não superior a 30 mA.

- Ligue o aparelho a uma tomada, protegida com um mínimo de 16 A.
- Se o cabo de alimentação deste aparelho estiver danificado, deve ser substituído pelo fabricante, pelo seu serviço de apoio ao cliente ou por uma pessoa similarmente qualificada, a fim de evitar situações de perigo. Entre em contacto com o centro de assistência técnica.

## Funcionamento

- Esteja atento, preste atenção ao que faz e tenha bom senso ao trabalhar com o aparelho. Não utilize o aparelho, se estiver com sono, sob efeitos de drogas, álcool ou medicamentos.
- Nunca utilize o aparelho com crianças ou animais na proximidade.
- O aparelho não é nenhum aspirador. Não utilize o aparelho como um aspirador para aspirar sujidade seca. Não aspire mais líquido do que o que foi pulverizado.
- Não é permitido utilizar o aparelho para aspirar pessoas ou animais.

- Nunca direcione a mangueira de aspiração e as escovas, durante o funcionamento, para si ou outras pessoas, especialmente para os olhos e ouvidos. Existe perigo de ferimentos.
  - Os bocais e o tubo de aspiração não devem estar à altura da cabeça durante o funcionamento. Existe perigo de ferimentos.
  - Não aspire substâncias quentes, incandescentes, combustíveis, explosivas ou nocivas para a saúde. Estas incluem cinzas quentes, combustível, solventes, ácidos ou soluções alcalinas. Existe perigo de incêndio e de ferimentos.
  - Assegure que o cabo de alimentação não é danificado ao puxá-lo sobre arestas afiadas, apertá-lo ou puxá-lo.
  - Não utilize o cabo de alimentação para desligar a ficha da tomada ou para desligar o aparelho. Proteja o cabo de alimentação do calor, óleo e de arestas afiadas.
  - Nunca transporte o aparelho enquanto o acionamento estiver a funcionar.
  - Desligue o aparelho e desligue a ficha da tomada.
- Certifique-se de que todas as peças móveis estão completamente imobilizadas
- sempre que abandonar o aparelho,,
  - antes de trocar de acessórios,,
  - antes de soltar bloqueios ou remover obstruções,,
  - antes de verificar, limpar ou efetuar trabalhos no aparelho.
- Se o aparelho começar a vibrar muito é necessário realizar imediatamente uma verificação do mesmo:
    - verifique se existem peças soltas e aperte-as,
    - localize os danos
    - Para reparações, entre em contacto com o centro de assistência.

### **Limpeza, manutenção e armazenamento**

- Deixe o motor arrefecer antes de guardar o aparelho por um período prolongado.
- Por motivos de segurança, substitua as peças com desgaste ou danificadas. Utilize apenas peças sobresselentes e acessórios originais. A utilização de peças de terceiros

leva à perda imediata do direito à garantia.

- A abertura do aparelho só deve ser efetuada por um electricista autorizado. Em caso de reparação, contacte sempre o nosso centro de assistência.
- Desligue o acionamento, desligue o aparelho da fonte de alimentação e deixe o aparelho arrefecer sempre que este esteja parado para limpeza, ajuste, armazenamento ou substituição de acessório.
- Manuseie o aparelho com cuidado e mantenha-o limpo.
- Guarde o aparelho num local fora do alcance de crianças.

## Preparação

**⚠ ATENÇÃO!** Perigo de ferimentos devido ao arranque involuntário do aparelho. Não ligue a ficha de ligação à tomada até que o aparelho esteja completamente preparado para ser utilizado.

### Elementos de comando

Antes de operar o aparelho, familiarize-se com os elementos de comando.

#### Interruptor de ligar/desligar (3)

- Ligar: Pressionar
- Desligar: Pressionar

### Montar o suporte para mangueira

#### Ferramenta e meios auxiliares necessários

- Chave de parafusos Philips (não fornecido)

#### Procedimento

1. Fixe o suporte para mangueira (8) com o parafuso de cabeça cruzada fornecido ao aparelho.

## Montar e desmontar os acessórios

### Acessórios fornecidos

- **Bocal, largura** (13): Para superfícies grandes como carpetes.
- **Bocal, estreito** (12): Para locais de difícil acesso e manchas persistentes.

### Montar o acessório

1. Encaixe o acessório (12, 13) no punho (11).  
O acessório engata.

### Desmontar o acessório

1. Mantenha o dispositivo de desbloqueio no acessório (12, 13) pressionado.
2. Retire o acessório do punho (11).

## Encher com água

### Indicações

- Não encha com água a uma temperatura superior a 40 °C.

### Procedimento

1. Retire o depósito de água limpa (6) puxando-o para cima para fora do aparelho.
2. Rebata a tampa do depósito de água limpa (5) para cima.
3. Ateste a água até ao volume de enchimento pretendido.  
Para o efeito, utilize as marcações na parte posterior do depósito de água limpa.
4. Feche a tampa do depósito de água limpa (5).
5. Volte a colocar o depósito de água limpa no aparelho.

## Operação

### Ligar e desligar

#### Indicações

- Observe, que a tensão de rede seja compatível com a placa de especificações do aparelho.

#### Ligar

1. Ligue o aparelho à alimentação.  
Dispositivo de enrolamento do cabo (15) com função Quick-Release: Rode os dois suportes de modo que estes apontem para dentro. Assim, pode retirar facilmente o cabo de alimentação (7).
2. Prima o botão de ligar/desligar (3)

#### Desligar

1. Prima o botão de ligar/desligar (3)
2. Retire a ficha de ligação do aparelho da tomada, se deixar o aparelho sem vigilância ou quando terminar o trabalho.

## Aspirar a molhado

### Indicações

- Antes de utilizar o aparelho: aspire bem a superfície a ser limpa.
- Se a sujidade for muito acentuada ou houver manchas, adicione um pouco de detergente ao depósito de água (6)(14).
- Antes do tratamento, verificar a resistência da cor e a resistência à humidade da superfície num ponto discreto.

### Procedimento

1. Encher com água, Pág. 66
2. Pressione a alavanca (10) para ligar a função de pulverização.
3. Puxe (não empurrar!) o bocal (12, 13) às riscas sobre a carpete/estofa.  
Para garantir uma limpeza cuidada, deixe as riscas sobreporem-se ligeiramente.
4. Observe o depósito de água suja (1). Esvazie o depósito de água suja, assim que a marca **Max Fill** for excedida.
5. Esvazie o depósito de água suja (1) imediatamente após a utilização, uma vez que o mesmo não foi concebido para conservar substâncias líquidas (Esvaziar o depósito de água suja, Pág. 67).

## Esvaziar o depósito de água suja

### Procedimento

1. Caso necessário, desligue o aparelho.
2. Retire o depósito de água suja (1) do aparelho.
3. Solte o bloqueio (2).
4. Abra a tampa do depósito de água suja.
5. Esvazie a água suja.
6. Feche novamente a tampa do depósito de água suja.
7. Feche o bloqueio.
8. Insira novamente o depósito de água suja no aparelho.

## Limpeza, manutenção e armazenamento

**⚠ ATENÇÃO!** Choque elétrico! Perigo de ferimentos devido ao arranque involuntário do aparelho. Proteja-se durante os trabalhos de manutenção e limpeza. Desligue o aparelho e retire a ficha de ligação da tomada.

Os trabalhos de reparação e de manutenção que não estão descritos neste manual, devem ser rea-

lizados pelo nosso centro de assistência. Utilize apenas peças de substituição originais.

## Limpeza

**AVISO!** Perigo de danos! A limpeza inadequada pode danificar o aparelho. Nunca limpe o aparelho com jato de água. Não limpe o aparelho sob água corrente. Não utilize quaisquer produtos de limpeza ou solventes abrasivos.

1. Lave a mangueira de aspiração (9) com água limpa.
2. Após o funcionamento, esvazie os dois reservatórios de água(1, 6).
3. Limpe o reservatório de água com um pano húmido.

## Manutenção

O aparelho não necessita de manutenção.

## Armazenamento

Armazenar sempre o aparelho e os acessórios:

- limpos
- secos
- protegidos do pó
- fora do alcance de crianças

## Preparar o aparelho para armazenamento (Fig. A)

1. Enrole o cabo de alimentação (7) à volta do dispositivo de enrolamento do cabo (15). Rode os dois suportes de modo que estes apontem para fora.
2. Enrole a mangueira de aspiração (9) em torno do aparelho.
3. Insira o punho (11) no suporte para mangueiras (8).

## Eliminação/proteção do ambiente

O aparelho, os acessórios e a embalagem devem ser entregues no ecoponto respetivo.



Os aparelhos elétricos não devem ser eliminados no lixo doméstico.

O símbolo do contentor de lixo barrado com uma cruz significa que este produto não deve ser eliminado como resíduo municipal não seleccionado no fim da sua vida útil.

## Diretiva 2012/19/UE relativa a Resíduos de Equipamentos Elétricos e Eletrônicos:

Os consumidores são legalmente obrigados a entregar os seus equipamentos elétricos e eletrônicos em fim de vida para que seja feita uma reciclagem sustentável dos mesmos. Desta forma é garantida uma reciclagem sustentável do ponto de vista ambiental de economia dos recursos.

Dependendo da implementação no direito nacional podem existir as seguintes opções:

- a entrega num ponto de venda,
- a entrega num ecoponto oficial,
- a devolução ao fabricante ou distribuidor.

Estas premissas não se aplicam a acessórios e meios auxiliares sem componentes elétricos.

## Eliminação da embalagem do produto de limpeza

- Os produtos residuais devem ser eliminados em conformidade com a diretiva relativa aos resíduos 2008/98/CE e as disposições nacionais e regionais. Não pode ser definido para este produto nenhum número de código de resíduos de acordo com o Catálogo Europeu de Resíduos (AVV), uma vez que apenas a utilização pretendida pelo consumidor permite uma atribuição. O número de código de resíduo dentro da UE deve ser determinado em conjunto com a empresa responsável pela eliminação de resíduos.
- As embalagens não contaminadas não podem ser entregues para reciclagem.
- As embalagens que não possam ser recicladas devem ser eliminadas com a substância respetiva.

## Localização de erros

A seguinte tabela ajuda-o a eliminar pequenas falhas:

Problema	Possível causa	Resolução da avaria
O aparelho não liga	Ligar/desligar (3) desativado	Verificar a posição do botão de Ligar/Desligar (3)
	Ausência de tensão de rede	Verificar a tomada, o cabo de ligação à rede, ficha de ligação e o fusível, se necessário, solicitar a reparação a um electricista.
	Interruptor de ligar/desligar (3) avariado	Entre em contacto com o centro de assistência técnica.
	Escovas de carvão desgastadas	
Motor danificado		
Capacidade de aspiração reduzida ou em falta	Mangueira de aspiração (9) ou bocal entupidos	Eliminar entupimentos e bloqueios
	Depósito de água suja (1) cheio	<i>Esvaziar o depósito de água suja, Pág. 67</i>

## Assistência

### Garantia

Cara cliente, caro cliente,

Recebe 3 anos de garantia a partir da data de compra. Em caso de danos no produto, pode fazer valer os seus direitos legais junto da entidade vendedora. Estes direitos legais que lhe assistem não são, de forma alguma, restringidos pela nossa garantia.

### Condições de garantia

O período de garantia começa a ser contabilizado à data de aquisição. Por favor, guarde o talão de compra original. Ele serve de comprovativo da com-

pra. Se, no período de três anos após a data de compra, o produto apresentar deficiências de material ou de fabrico, o produto será reparado ou substituído, de acordo com os nossos critérios, gratuitamente. Este serviço de garantia requer que, no prazo de três anos, o produto defeituoso e o comprovativo de compra (talão de compra) sejam apresentados juntamente com uma descrição, por escrito, dos defeitos em questão e de quando surgiram.

Se o defeito estiver coberto pela nossa garantia, recebe o produto reparado ou um produto novo. A reparação ou substituição do produto não significa que a contagem do período de garantia recomece.

## Duração da garantia e reclamações ao abrigo da garantia

O período de garantia não é prolongado pela cobertura da garantia. O mesmo se aplica a peças substituídas e reparadas. Os danos e defeitos eventualmente já existentes aquando da compra devem ser notificados de imediato após a desembalagem do produto. Uma vez decorrido o período de garantia, todas as reparações têm um custo.

### Âmbito da garantia

O produto foi produzido de acordo com normas de qualidade bastante rigorosas e devidamente testado antes do fornecimento.

A garantia cobre defeitos de material ou de fabrico. A garantia não cobre peças do produto que estejam sujeitas a desgaste normal, devendo estas ser consideradas como peças de desgaste (p. ex. Bocais, Mangueira de aspiração) ou danos em peças quebráveis.

A garantia expira se o produto estiver danificado, ou tiver sido utilizado indevidamente, ou não tenha sido alvo de trabalhos de manutenção. Para uma utilização correta do produto devem ser rigorosamente cumpridas todas as instruções constantes do manual de instruções. As finalidades ou manipulações desaconselhadas no manual de instruções devem ser evitadas a todo o custo.

O produto destina-se exclusivamente à utilização privada e não à utilização comercial. Em caso de uso indevido ou abusivo, aplicação de força ou em caso de intervenções de livre iniciativa, não autorizadas pelo centro de assistência, a garantia expira.

### Procedimento em caso de reclamação ao abrigo da garantia

Para garantir um rápido processamento do seu pedido, siga as seguintes indicações:

- Em caso de contacto, mantenha o seu talão de compra e a referência do artigo à mão (IAN 506822\_2507) como comprovativo de compra.
- A referência do artigo consta da placa de características do produto, de uma gravura no produto, da folha de rosto o manual de instruções (em baixo, lado esquerdo) ou do autocolante na parte posterior ou inferior do produto.
- Em caso de ocorrência de falhas de funcionamento ou outros defeitos, contacte em primeiro lugar o departamento de assistência técnica **por telefone** ou por **E-mail**.
- Um produto considerado defeituoso pode, após marcação com a nossa assistência técnica, ser devolvido em conjunto com o comprovativo de compra (talão de compra) e indicação, por escri-

to, do defeito e data de ocorrência. O envio é livre de portes e deve ser efetuado para a nossa morada de assistência técnica. Para evitar problemas de receção e custos adicionais, utilize apenas a morada indicada. Certifique-se de que o envio não é de remessa livre, por item de volume, via expresso ou outro tipo de expedição especial. Devolva o produto com todos os acessórios adquiridos e certifique-se de que a embalagem de transporte é segura.

### Assistência de reparação

Para reparações, **não abrangidas pela garantia**, queira dirigir-se ao centro de assistência. Pode obter um orçamento.

- Apenas processar aparelhos que tenham sido suficientemente embalados e franqueados.  
**Indicação:** Não serão aceites aparelhos enviados sem franquia, ou envios, volumosos, enviados por correio expresso ou fretes especiais.
- Eliminamos gratuitamente os seus aparelhos devolvidos e defeituosos.
- Eliminamos gratuitamente os seus aparelhos devolvidos e defeituosos.



Em [www.lidl-service.com](http://www.lidl-service.com) pode consultar e descarregar muitos outros manuais de instruções, vídeos de produtos e softwares de instalação. Com o código QR acede diretamente à página de assistência técnica do Lidl ([www.lidl-service.com](http://www.lidl-service.com)). Através da introdução da referência (IAN) 506822\_2507 pode abrir o manual de instruções.

### Service-Center

**PT** Assistência Portugal  
Tel.: 800 849 000  
E-mail: [grizzly@lidl.pt](mailto:grizzly@lidl.pt)  
**IAN 506822\_2507**

## Importador

Tenha presente que a morada seguinte não é a morada da assistência técnica. Comece por contactar o centro de assistência técnica acima indicado.

Grizzly Tools GmbH & Co. KG  
Stockstädter Str. 20  
63762 Großostheim  
ALEMANHA  
www.grizzlytools.de

## Peças sobresselentes e acessórios

**Para mais informação sobre peças sobresselentes e acessórios, consultar**

**www.grizzlytools.shop.** Se ocorrerem problemas durante o seu processo de encomenda, contacte-nos por favor através da nossa loja online. Caso tenha mais dúvidas, consulte o Service-Center, Pág. 69

Pos. nº	Nome	N.º de encomenda
1	Depósito de água suja	91111006
6	Depósito de água limpa	91111004
8	Suporte para mangueiras	91111005
12	Bocal, estreito	91111008
13	Bocal, largura	91111007
14	Produto de limpeza	30990030

## Tradução do original da declaração de conformidade UE

Produto: **Limpador de estofos e alcatifas**

Modelo: **SPR 800 A1**

Número da série: 000001 - 343000

O objeto da declaração acima descrito está em conformidade com a legislação de harmonização da União aplicável:

**2014/35/EU • 2014/30/EU • 2011/65/EU & (EU) 2015/863**

O objecto da declaração acima mencionada está em conformidade com a Directiva 2011/65/EU do Parlamento Europeu e do Conselho, de 8 de Junho de 2011, relativa à restrição do uso de determinadas substâncias perigosas em equipamentos eléctricos e electrónicos.

Para assegurar a conformidade, foram aplicadas as seguintes normas harmonizadas e normas e regulamentos nacionais:

**EN 60335-1:2012/A16:2023 • EN IEC 60335-2-2:2023/A11:2023  
EN 62233:2008 • EN IEC 55014-1:2021 • EN IEC 55014-2:2021  
EN IEC 61000-3-2:2019/A2:2024 • EN 61000-3-3:2013/A2:2021  
EN IEC 63000:2018**

Esta declaração de conformidade é emitida sob a exclusiva responsabilidade do fabricante:



Grizzly Tools GmbH & Co. KG  
Stockstädter Str. 20  
63762 Großostheim  
ALEMANHA  
13.02.2026

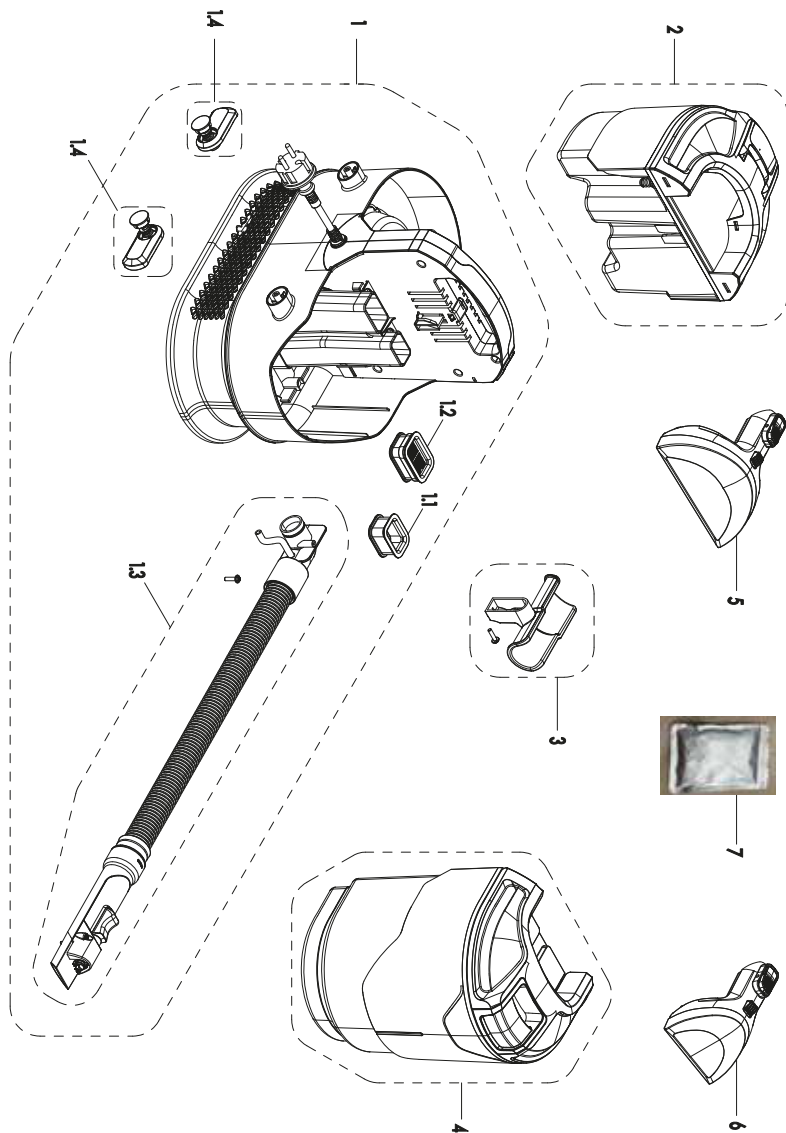
Christian Frank  
Mandatário para documentação





Explosionszeichnung • Exploded view • Vue éclatée • Vista esplosa • Vista explosionada • Explosietekening • Vista explodida

SPR 800 A1



informativ • informative • informatif • informatief • informativo



**Grizzly Tools GmbH & Co. KG**

Stockstädter Str. 20  
63762 Großostheim  
GERMANY

Stand der Informationen • Last Information • Version  
des informations • Versione delle informazioni • Esta-  
do de las informaciones • Stand van de informatie  
• Estado das informações: 10/2025

Ident.-No.: 72081619102025-DE/AT/FR/ES/IT/PT/  
BE/NL



IAN 506822\_2507

