



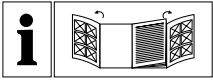
OUTDOOR-LED-PENDELLEUCHE

DE AT CH

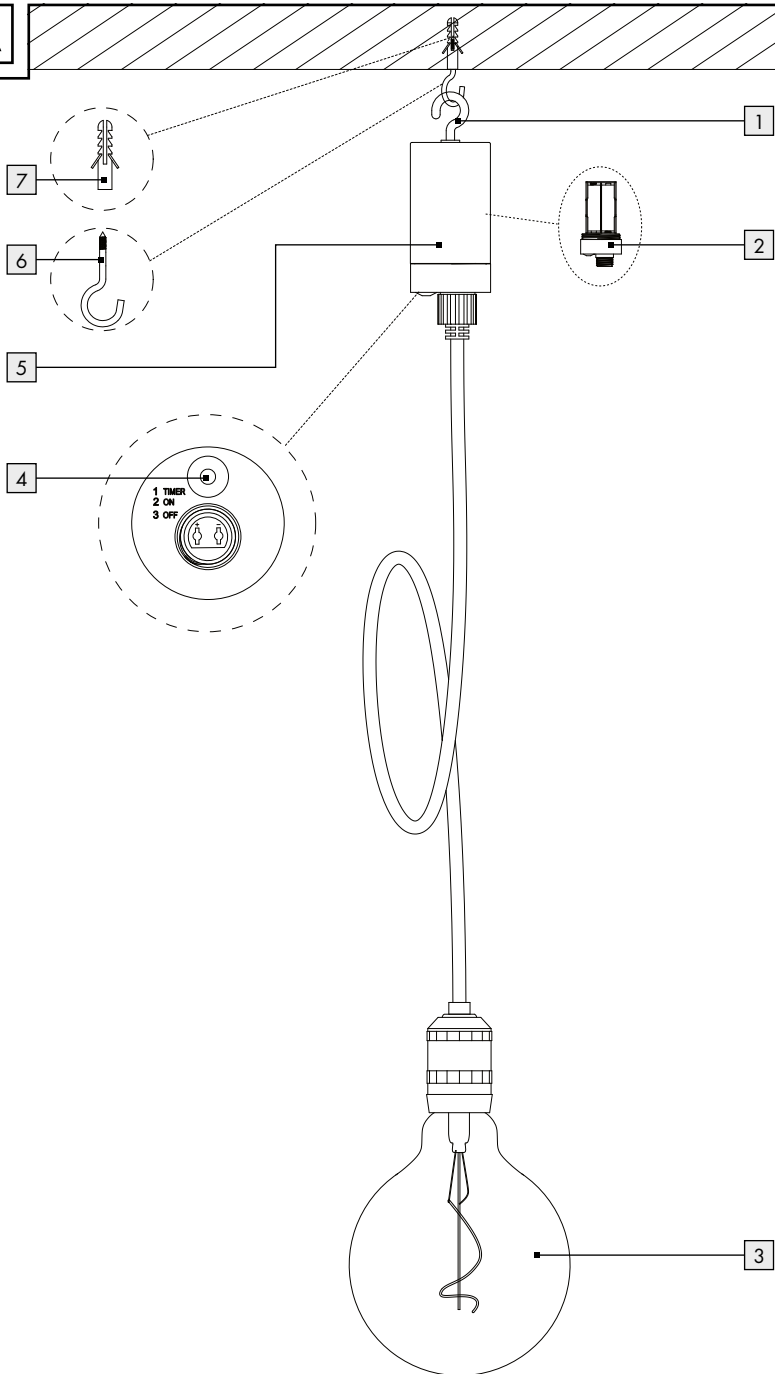
OUTDOOR-LED-PENDELLEUCHE

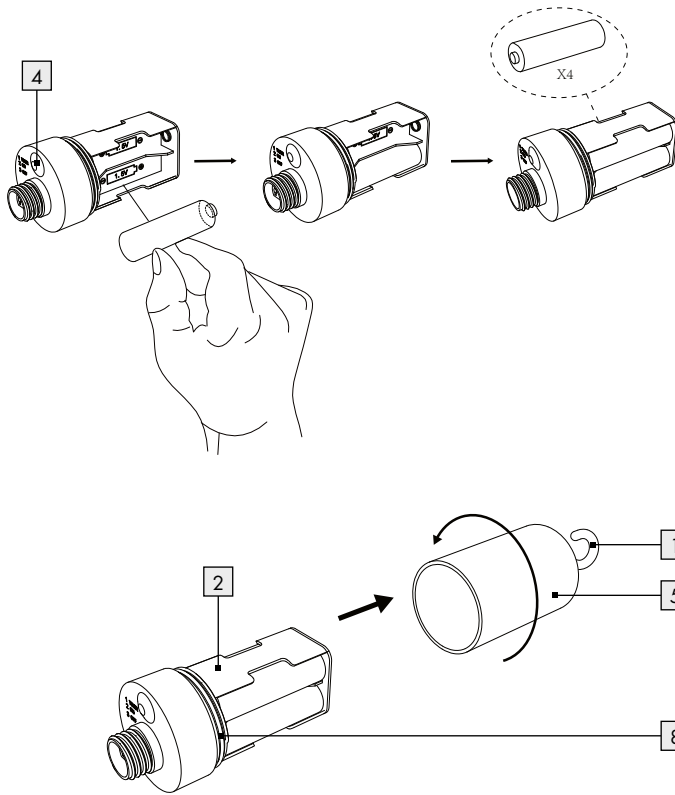
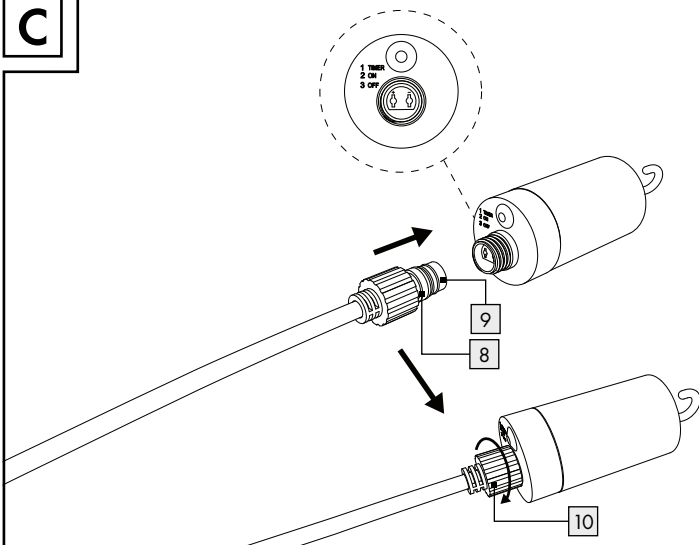
Bedienungs- und Sicherheitshinweise

IAN 455825_2307



A



B**C**

Legende der verwendeten Piktogramme	Seite	6
Einleitung	Seite	6
Bestimmungsgemäße Verwendung.....	Seite	6
Lieferumfang.....	Seite	6
Teilebeschreibung.....	Seite	6
Technische Daten.....	Seite	7
Sicherheitshinweise	Seite	7
Sicherheitshinweise für Batterien / Akkus.....	Seite	7
Inbetriebnahme	Seite	8
Batterien einlegen / wechseln.....	Seite	8
Zwischen den Funktionen TIMER / EIN / AUS wechseln.....	Seite	8
Montage	Seite	8
Reinigung	Seite	9
Entsorgung	Seite	9
Garantie	Seite	10
Abwicklung im Garantiefall.....	Seite	10
Service.....	Seite	11

Legende der verwendeten Piktogramme		
	Gleichstrom/-spannung	Spritzwassergeschützt (IP44)
	Das CE-Zeichen bestätigt Konformität mit den für das Produkt zutreffenden EU-Richtlinien.	
	Außerhalb der Reichweite von Kindern aufbewahren	
	Nicht falsch einlegen	
	Nicht öffnen/auseinandernehmen	
	Neue und gebrauchte Batterien nicht miteinander mischen	
	Halten Sie Batterien von Wasser und übermäßiger Feuchtigkeit fern.	
	Auf richtiges Einlegen achten	<div style="display: flex; align-items: center;"> <div style="border: 1px solid black; padding: 2px; margin-right: 10px;"> <p>⚠️ WARNUNG!</p> <p>BATTERIEN AUSSERHALB DER REICHWEITE VON KINDERN AUFBEWAHREN!</p> <p>Das Verschütten kann chemische Verbrennungen, Perforation von Weichteilgewebe und den Tod verursachen. Schwere Verbrennungen können innerhalb von 2 Stunden nach dem Verschütten auftreten. Sofort einen Arzt aufsuchen.</p> </div> </div>

Outdoor-LED-Pendelleuchte

● Einleitung

Wir beglückwünschen Sie zum Kauf Ihres neuen Produkts. Sie haben sich damit für ein hochwertiges Produkt entschieden. Die Bedienungsanleitung ist Teil dieses Produkts. Sie enthält wichtige Hinweise für Sicherheit, Gebrauch und Entsorgung. Machen Sie sich vor der Benutzung des Produkts mit allen Bedien- und Sicherheitshinweisen vertraut. Benutzen Sie das Produkt nur wie beschrieben und für die angegebenen Einsatzbereiche. Händigen Sie alle Unterlagen bei Weitergabe des Produkts an Dritte mit aus.

● Bestimmungsgemäße Verwendung

Dieses Produkt ist als Leuchtdekoration im Innen- oder Außenbereich für den privaten Einsatz geeignet. Das Produkt ist nicht für den gewerblichen Einsatz bestimmt.

● Lieferumfang

1 Outdoor-LED-Pendelleuchte 4 Batterien
1 Bedienungsanleitung

● Teilebeschreibung (Abb. A)

1 Haken	4 Taster (TIMER/ ON/OFF)
2 Batteriefach	5 Batteriefachdeckel
3 LED	6 Schraube

- 7 Dübel
- 8 Dichtungsring

- 9 Kabelstecker
- 10 Überwurfmutter

● Technische Daten

LED:	1 LED
Leistung:	0,18 W
Betriebsspannung:	6 V ===
Batterien:	4 x 1,5 V ===, Typ AA (Alkaline-Batterien)
Schutzart:	IP44 (spritzwassergeschützt)
Maße:	ca. L 1290 x Ø 120,0 mm



Sicherheitshinweise

LESEN SIE DIE ANLEITUNG VOR DER VERWENDUNG DES ARTIKELS! BEWAHREN SIE ALLE SICHERHEITSHINWEISE UND ANWEISUNGEN FÜR DIE ZUKUNFT AUF!

- **WARNUNG! LEBENS- UND UNFALLGEFAHR FÜR KLEINKINDER UND KINDER!**

Lassen Sie Kinder niemals unbeaufsichtigt mit dem Verpackungsmaterial. Es besteht Erstickungsgefahr durch Verpackungsmaterial. Kinder unterschätzen häufig die Gefahren. Halten Sie Kinder stets vom Produkt fern.

- Dieses Produkt kann von Kindern ab 8 Jahren und darüber sowie von Personen mit verringerten physischen, sensorischen oder mentalen Fähigkeiten oder Mangel an Erfahrung und Wissen benutzt werden, wenn sie beaufsichtigt oder bezüglich des sicheren Gebrauchs des Produkts unterwiesen wurden und die daraus resultierenden Gefahren verstehen. Kinder dürfen nicht mit dem Produkt spielen. Reinigung und Benutzerwartung dürfen nicht von Kindern ohne Beaufsichtigung durchgeführt werden.
- Verwenden Sie das Produkt nicht, wenn Sie irgendwelche Schäden feststellen.
- Verhindern Sie mechanische Beanspruchung des Produkts!
- Um das Risiko einer Strangulation zu verringern, muss die flexible Verkabelung, die mit dem

Produkt verbunden ist, wirkungsvoll an der Wand befestigt werden, wenn sie sich in Armreichweite befindet.

- Das Kabel kann nicht repariert werden! Sollte das Netzkabel beschädigt werden, ist das Produkt außer Betrieb zu nehmen und muss ordnungsgemäß entsorgt werden.
- ▲ **VORSICHT! ÜBERHITZUNGSGEFAHR!** Betreiben Sie das Produkt nicht in der Verpackung.
- Bewahren Sie das Produkt nach Gebrauch wieder in der Verpackung auf, um ungewollte Beschädigungen zu vermeiden.
- Das Produkt enthält keine Teile, die vom Verbraucher gewartet werden können.
- Die LEDs sind nicht austauschbar.
- Sollten die LEDs am Ende ihrer Lebensdauer ausfallen, muss das ganze Produkt ersetzt werden.
- Das Produkt darf nicht mit einer anderen Lichterkette elektrisch verbunden werden.
- Schließen Sie die LED-Pendelleuchte nie direkt an einen 230 V~ Anschluss an.

- ▲ **WARNUNG!** Diese LED-Pendelleuchte darf nicht ohne ordnungsgemäß installierte Dichtungsringe verwendet werden.



Sicherheitshinweise für Batterien/Akkus

- **LEBENSGEFAHR!** Halten Sie Batterien/Akkus außer Reichweite von Kindern. Suchen Sie im Falle eines Verschluckens sofort einen Arzt auf!
- Verschlucken kann zu Verbrennungen, Perforation von Weichgewebe und Tod führen. Schwere Verbrennungen können innerhalb von 2 Stunden nach dem Verschlucken auftreten.
- **EXPLOSIONSGEFAHR!** Laden Sie nicht aufladbare Batterien niemals wieder auf. Schließen Sie Batterien/Akkus nicht kurz und/oder öffnen Sie diese nicht. Überhitzung, Brandgefahr oder Platzen können die Folge sein.
- Werfen Sie Batterien/Akkus niemals in Feuer oder Wasser.
- Setzen Sie Batterien/Akkus keiner mechanischen Belastung aus.

Risiko des Auslaufens von Batterien/Akkus

- Vermeiden Sie extreme Bedingungen und Temperaturen, die auf Batterien/Akkus einwirken können, z. B. auf Heizkörpern/direkte Sonneneinstrahlung.
- Wenn Batterien/Akkus ausgelaufen sind, vermeiden Sie den Kontakt von Haut, Augen und Schleimhäuten mit den Chemikalien! Spülen Sie die betroffenen Stellen sofort mit klarem Wasser und suchen Sie einen Arzt auf!
-  **SCHUTZHANDSCHUHE TRAGEN!** Ausgelaufene oder beschädigte Batterien/Akkus können bei Berührung mit der Haut Verätzungen verursachen. Tragen Sie deshalb in diesem Fall geeignete Schutzhandschuhe.
- Im Falle eines Auslaufens der Batterien/Akkus entfernen Sie diese sofort aus dem Produkt, um Beschädigungen zu vermeiden.
- Verwenden Sie nur Batterien/Akkus des gleichen Typs. Mischen Sie nicht alte Batterien/Akkus mit neuen!
- Entfernen Sie die Batterien/Akkus, wenn das Produkt längere Zeit nicht verwendet wird.

Risiko der Beschädigung des Produkts

- Verwenden Sie ausschließlich den angegebenen Batterietyp/Akkutyp!
- Setzen Sie Batterien/Akkus gemäß der Polaritätskennzeichnung (+) und (-) an Batterie/Akku und des Produkts ein.
- Reinigen Sie Kontakte an Batterie/Akku und im Batteriefach vor dem Einlegen mit einem trockenen, fusselfreien Tuch oder Wattestäbchen!
- Entfernen Sie erschöpfte Batterien/Akkus umgehend aus dem Produkt.

Inbetriebnahme

Hinweis: Entfernen Sie sämtliches Verpackungsmaterial vom Produkt.

● Batterien einlegen/wechseln (Abb. B)

- Öffnen Sie den Batteriefachdeckel [5] und legen Sie vier Batterien des Typs AA in das Batteriefach [2] ein. Achten Sie auf die richtige Polarität. Diese wird im Batteriefach [2] angezeigt.
- Setzen Sie den Batteriefachdeckel [5] im Uhrzeigersinn in das Batteriefach [2] ein, um die Verbindung zu fixieren. Achten Sie auf den Dichtungsring [8], sonst ist der IP-Schutz nicht gewährleistet.
- Stecken Sie den Kabelstecker [9] in die Buchse des Batteriefachs [2] (Abb. C).
- Drehen Sie die Überwurfmutter [10] des Hauptkabels im Uhrzeigersinn, um die Verbindung zu fixieren. Achten Sie auf den Dichtungsring [8], sonst ist der IP-Schutz nicht gewährleistet.

● Zwischen den Funktionen TIMER/EIN/AUS wechseln

- Das Batteriefach [2] ist mit einem Taster [4] versehen.
- Durch wiederholten Druck auf diesen Taster schalten Sie das Produkt nacheinander in die Funktion TIMER, EIN und AUS.
- TIMER-Funktion: Das Produkt leuchtet dauernd für 6 Stunden mit einer anschließenden Pause von 18 Stunden. Zur Einschaltzeit leuchtet die Lichterkette erneut 6 Stunden gefolgt von einer 18-stündigen Pause.
- In der Funktion EIN leuchtet das Produkt so lange, bis Sie es mittels eines erneuten Drucks auf den Taster [4] ausschalten.



Hinweis: Hängen Sie das Batteriefach [2] während des Gebrauchs im Außenbereich am Haken [1] auf.

● Montage

Hinweis: Entfernen Sie sämtliches Verpackungsmaterial vom Produkt.

- Vergewissern Sie sich, dass Sie nicht auf Strom-, Gas- oder Wasserleitungen stoßen, wenn Sie

in die Wand bohren. Verwenden Sie eine Bohrmaschine, um die Löcher in die Wand zu bohren. Beachten Sie die Sicherheitshinweise aus den Bedien- und Sicherheitshinweisen der Bohrmaschine. Ansonsten drohen Tod oder Verletzungsgefahr durch Stromschlag.

- Hängen Sie die LED-Pendelleuchte mit dem mitgelieferten Dübel  und der mitgelieferten Schraube  auf (Abb. A).

Hinweis: Das beiliegende Montagematerial ist zur Befestigung im normalen Mauerwerk geeignet. Für andere Untergründe benötigen Sie möglicherweise andere Befestigungsmaterialien. Im Zweifelsfall ziehen Sie eine Fachkraft zu Rate.

- Überprüfen Sie nach der Montage den festen Sitz des Hauptgeräts.

● **Reinigung**

- Benutzen Sie einen Staubwedel, um das Produkt zu säubern.
- Reinigen Sie das Produkt bei starker Verschmutzung mit einem leicht feuchten Tuch.

● **Entsorgung**

Die Verpackung besteht aus umweltfreundlichen Materialien, die Sie über die örtlichen Recyclingstellen entsorgen können.



Beachten Sie die Kennzeichnung der Verpackungsmaterialien bei der Abfalltrennung, diese sind gekennzeichnet mit Abkürzungen (a) und Nummern (b) mit folgender Bedeutung: 1-7: Kunststoffe/20-22: Papier und Pappe/80-98: Verbundstoffe.



Möglichkeiten zur Entsorgung des ausgedienten Produkts erfahren Sie bei Ihrer Gemeinde- oder Stadtverwaltung.



Das Symbol der durchgestrichenen Mülltonne bedeutet, dass dieses Gerät am Ende der Nutzungszeit nicht über den Haushaltsmüll entsorgt werden darf. Das Gerät ist

bei eingerichteten Sammelstellen, Wertstoffhöfen oder Entsorgungsbetrieben abzugeben. Zudem sind Vertreiber von Elektro- und Elektronikgeräten sowie Vertreiber von Lebensmitteln zur Rücknahme verpflichtet. LIDL bietet Ihnen Rückgabemöglichkeiten direkt in den Filialen und Märkten an. Rückgabe und Entsorgung sind für Sie kostenfrei. Beim Kauf eines Neugerätes haben Sie das Recht, ein entsprechendes Altgerät unentgeltlich zurückzugeben. Zusätzlich haben Sie die Möglichkeit, unabhängig vom Kauf eines Neugerätes, unentgeltlich (bis zu drei) Altgeräte abzugeben, die in keiner Abmessung größer als 25 cm sind. Bitte löschen Sie vor der Rückgabe alle personenbezogenen Daten. Bitte entnehmen Sie vor der Rückgabe Batterien oder Akkumulatoren, die nicht vom Altgerät umschlossen sind, sowie Lampen, die zerstörungsfrei entnommen werden können und führen diese einer separaten Sammlung zu.

Defekte oder verbrauchte Batterien/Akkus müssen gemäß Richtlinie 2006/66/EG und deren Änderungen recycelt werden. Geben Sie Batterien/Akkus und/oder das Produkt über die angebotenen Sammeleinrichtungen zurück.



Umweltschäden durch falsche Entsorgung der Batterien/Akkus!

Das Symbol der durchgestrichenen Mülltonne auf Batterien oder Akkus bedeutet, dass Sie Batterien und Akkus nicht im Hausmüll entsorgen dürfen.

Entnehmen Sie die Batterien/den Akku-Pack aus dem Produkt vor der Entsorgung.

Diese können giftige Schwermetalle enthalten und unterliegen der Sondermüllbehandlung.

Die chemischen Symbole der Schwermetalle sind wie folgt: Cd = Cadmium, Hg = Quecksilber, Pb = Blei.

Sie sind gesetzlich verpflichtet, alte Batterien und Akkus nach Gebrauch zurückzugeben. Geben Sie deshalb verbrauchte Batterien und Akkus kostenfrei im Handelsgeschäft z. B. in Ihrer LIDL Filiale oder bei einer kommunalen Sammelstelle ab.

Batterien und Akkus können Stoffe enthalten, die schädlich für die menschliche Gesundheit und Umwelt sind. Nur bei einer getrennten Sammlung und Verwertung von alten Batterien und Akkus können die negativen Auswirkungen vermieden werden.

Seien Sie besonders vorsichtig beim Umgang mit lithiumhaltigen Batterien und Akkus, da bei unsachgemäßer Verwendung eine erhöhte Brandgefahr besteht. Kleben Sie dazu die Pole ab, um einen äußeren Kurzschluss zu vermeiden.

Nutzen Sie Batterien mit langer Lebensdauer oder Akkus, um die Entstehung von Abfällen aus Alt-Batterien zu verringern. Beachten Sie die Anweisungen zum Lagern, und vermeiden Sie das vollständige Ent- und Aufladen des Akkus, um die Lebensdauer zu verlängern.

Darüber hinaus sollten Sie Batterien oder Elektro- und Elektronikgeräte mit Batterien oder Akkus nicht im öffentlichen Raum zurücklassen, um eine Vermüllung zu vermeiden. Prüfen Sie Möglichkeiten, Batterien einer Wiederverwendung zuzuführen, anstatt diese zu entsorgen, beispielsweise durch Instandsetzung der Batterie.

● **Garantie**

Das Produkt wurde nach strengen Qualitätsrichtlinien hergestellt und vor der Auslieferung sorgfältig geprüft. Im Falle von Material- oder Herstellungsfehlern haben Sie gegenüber dem Verkäufer des Produkts gesetzliche Rechte. Ihre gesetzlichen Rechte werden in keiner Weise durch unsere unten aufgeführte Garantie eingeschränkt.

Die Garantie für dieses Produkt beträgt 3 Jahre ab Kaufdatum. Die Garantiezeit beginnt mit dem Kaufdatum. Bewahren Sie den Originalkaufbeleg an einem sicheren Ort auf, da dieses Dokument als Nachweis des Kaufs erforderlich ist.

Alle Schäden oder Mängel, die bereits zum Zeitpunkt des Kaufs vorhanden sind, müssen unverzüglich nach dem Auspacken des Produkts gemeldet werden.

Sollte das Produkt innerhalb von 3 Jahren ab Kaufdatum einen Material- oder Herstellungsfehler aufweisen, werden wir es – nach unserer Wahl – kostenlos für Sie reparieren oder ersetzen. Die Garantiezeit verlängert sich durch einen stattgegebenen Gewährleistungsanspruch nicht. Dies gilt auch für ersetzte und reparierte Teile.

Diese Garantie erlischt, wenn das Produkt beschädigt oder unsachgemäß verwendet oder gewartet wurde.

Die Garantie deckt Material- und Herstellungsfehler ab. Diese Garantie erstreckt sich weder auf Produktteile, die normalem Verschleiß unterliegen, und somit als Verschleißteile gelten (z. B. Batterien, Akkus, Schläuche, Farbpatronen), noch auf Schäden an zerbrechlichen Teilen, z. B. Schalter oder Teile aus Glas.

● **Abwicklung im Garantiefall**

Um eine schnelle Bearbeitung Ihres Anliegens zu gewährleisten, folgen Sie bitte den folgenden Hinweisen:

Bitte halten Sie für alle Anfragen den Kassenbon und die Artikelnummer (IAN 455825_2307) als Nachweis für den Kauf bereit.

Die Artikelnummer entnehmen Sie bitte dem Typenschild, einer Gravur, auf dem Titelblatt Ihrer Bedienungsanleitung (unten links) oder als Aufkleber auf der Rück- oder Unterseite des Produkts.

Sollten Funktionsfehler oder sonstige Mängel auftreten, kontaktieren Sie zunächst die nachfolgend benannte Serviceabteilung telefonisch oder per E-Mail.

Ein als defekt erfasstes Produkt können Sie dann unter Beifügung des Kaufbelegs (Kassenbon) und der Angabe, worin der Mangel besteht und wann er aufgetreten ist, für Sie portofrei an die Ihnen mitgeteilte Service-Anschrift übersenden.

● Service

DE Service Deutschland

Tel.: 0800 5435 111

E-Mail: owim@lidl.de

AT Service Österreich

Tel.: 0800 292726

E-Mail: owim@lidl.at

CH Service Schweiz

Tel.: 0800562153

E-Mail: owim@lidl.ch

CE IP44

OWIM GmbH & Co. KG

Stiftsbergstraße 1
74167 Neckarsulm
GERMANY

Model-No.: HG11223A/
HG11223B/HG11223C
Version: 02/2024

Stand der Informationen: 11/2023
Ident.-No.: HG11223A/B/C112023-DE



IAN 455825_2307

