



Heat Gun PHLG 2000 F5

(FI)

Kuumailmapuhallin

Alkuperäisen käyttöohjeen käännös

(PL)

Opalarka

Tłumaczenie oryginalnej instrukcji obsługi

(DE) (AT) (CH)

Heißluftgebläse

Originalbetriebsanleitung

(SE)

Varmluftspistol

Översättning av bruksanvisning i original

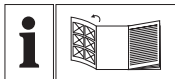
(LT)

Karšto oro ventiliatorius

Originalios naudojimo instrukcijos vertimas

IAN 465639_2404

(FI) (PL) (LT)



FI

Käännä ennen lukemista kuvallinen sivu esiin ja tutustu seuraavaksi laitteen kaikkiin toimintoihin.

SE

Vik ut bildsidan och ha den till hands när du läser igenom anvisningarna och gör dig bekant med apparatens / maskinens funktioner.

PL

Przed przeczytaniem proszę rozłożyć stronę z ilustracjami, a następnie proszę zapoznać się z wszystkimi funkcjami urządzenia.

LT

Prieš skaitydami išlankstykite lapą su paveikslėliais ir susipažinkite su visomis prietaiso funkcijomis.

DE AT CH

Klappen Sie vor dem Lesen die Seite mit den Abbildungen aus und machen Sie sich anschließend mit allen Funktionen des Gerätes vertraut.

FI	Alkuperäisen käyttöohjeen käännös	Sivu	4
SE	Översättning av bruksanvisning i original	Sidan	15
PL	Tłumaczenie oryginalnej instrukcji obsługi	Strona	26
LT	Originalios naudojimo instrukcijos vertimas	Puslapis	39
DE/AT/CH	Originalbetriebsanleitung	Seite	50



A



B



Sisällysluettelo

Johdanto	4
Määräystenmukainen käyttö.....	4
Toimitussisältö/tarvikkeet.....	5
Yleiskatsaus.....	5
Toiminnan kuvaus.....	5
Tekniset tiedot.....	5
Turvaohjeet	5
Turvallisuusohjeiden merkitys.....	5
Kuvat ja symbolit.....	5
Yleiset turvaohjeet.....	6
Valmistelut	9
Ensimmäinen käyttöönotto.....	9
Hallintalaitteet.....	9
Käyttö seisovana laitteena.....	9
Lisäsuutinten käyttö.....	9
Käyttö	10
Käynnistäminen ja sammuttaminen.....	10
Puhdistus, huolto ja varastointi	10
Puhdistus.....	11
Huolto.....	11
Varastointi.....	11
Hävittäminen/ ympäristönsuojelu	11
Huolto	11
Takuu.....	11
Korjauspalvelu.....	13
Service-Center.....	13
Maahantuojalla.....	13
Varaosat ja lisävarusteet	13
Alkuperäisen UE- vaatimustenmukaisuusva- kuutuksen käännös	14
Räjätyskuva	65

Johdanto

Onnittelumme uuden kuumailmapu-
haltimesi hankinnasta (jäljempänä lai-
te tai sähkötyökalu).

Olet valinnut laadukkaan laitteen. Tä-
män laitteen laatu on tarkastettu tuo-
tannon aikana ja laitteelle on suoritet-
tu lopputarkastus. Laitteesi toiminta-
kyky on näin varmistettu.



Käyttöohje on osa tätä laitetta. Se si-
sältää turvallisuutta, käyttöä ja hävit-
tämistä koskevia tärkeitä ohjeita. Lue
käyttöohje huolellisesti. Tutustu käyt-
töosiin ja laitteen oikeaan käyttöön.
Käytä laitetta vain kuvatulla tavalla ja
vain mainittuihin käyttötarkoituksiin.
Säilytä käyttöohje hyvin. Jos luovutat
laitteen edelleen kolmannelle osapuolel-
le, luovuta mukana myös kaikki sitä
koskevat asiakirjat.

Määräystenmukainen käyttö

Suosittelemme näiden akkujen lataa-
mista seuraavilla latauslaitteilla:

- Muovien lämmitys, muotoilu ja sau-
maaminen
- Maalien poistaminen
- Liimaliitosten irrottaminen
- Vesiputkien sulattaminen
- Grillihiiltien sytyttäminen

Laitteen käyttö sateella tai kosteassa
ympäristössä on kielletty.

Kaikenlainen muu käyttö, jota ei täs-
sä käyttöohjeessa nimenomaisesti
sallita, voi aiheuttaa laitevaurioita ja
vakavan vaaran käyttäjälle. Laitteen
käyttäjä on vastuussa muille ihmisil-
le aiheutuvista tapaturmista ja heidän
omaisuudelleen koituvista vauriois-
ta. Laite on tarkoitettu vain kotikäyt-
töön. Sitä ei ole suunniteltu jatkuvaan
ammattikäyttöön. Laitteen takuu rau-

keaa, jos sitä käytetään kaupallisissa tarkoituksissa. Valmistaja ei vastaa vahingoista, jotka johtuvat tarkoituksestenvastaisesta tai vääränlaisesta käytöstä.

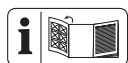
Toimitussisältö/tarvikkeet

Pura laite pakkauksesta ja tarkasta toimitussisältöä.

Hävitä pakkausk materiaalit asianmukaisesti.

- Kuumailmapuhallin
- Supistussuutin
- Tasosuutin
- Lastasuutin
- Grillinsyötyssuutin
- alkuperäisten ohjeiden käännös

Yleiskatsaus



Laitteen kuvat ovat etusivun kääntösivulla.

- 1 Ilman sisääntulo
- 2 Liitäntäjohto
- 3 Virtakytkin / Tasokytkin
- 4 Puhallusputki
- 5 Grillinsyötyssuutin
- 6 Tasosuutin
- 7 Lastasuutin
- 8 Supistussuutin

Kuva A

- 9 Tukijalka

Toiminnan kuvaus

Kuumailmapuhallin on yleislaite irrotukseen, muotoiluun tai lämmitykseen.

Osien kuvaukset löytyvät jäljempää.

Tekniset tiedot

Kuumailmapuhallin ... PHLG 2000 F5

Mitoitusjännite U 230 V~, 50 Hz

Mitoitusteho P 2000 W

Suojausluokka .. □ II (kaksoiseristys)

Paino

– Laite870 g

– Tarvikkeet~116 g

Pituus Liitäntäjohto4 m

Lämpötila-alue 350 / 600 °C

Ilmamäärä 330 / 500 l/min

Turvaohjeet

Tämä kappale sisältää laitteen käytössä noudatettavia perustavanlaatuisia turvallisuusohjeita.

Turvallisuusohjeiden merkitys

▲ VAARA! Tämän turvallisuusohjeen noudattamatta jättämisestä seuraa tapaturma. Seurauksena on vaikea ruumiillinen vamma tai kuolema.

▲ VAROITUS! Tämän turvallisuusohjeen noudattamatta jättämisestä voi seurata tapaturma. Seurauksena voi olla vaikea ruumiillinen vamma tai kuolema.

▲ HUOMIO! Tämän turvallisuusohjeen noudattamatta jättämisestä seuraa tapaturma. Seurauksena voi olla lievä tai keskivaikea ruumiillinen vamma.

HUOMAUTUS! Tämän turvallisuusohjeen noudattamatta jättämisestä seuraa tapaturma. Siitä voi seurata esinevahinko.

Kuvat ja symbolit

Laitteessa olevat symbolit



Lue käyttöohje huolellisesti. Tutustu käyttöosiin ja laitteen oikeaan käyttöön.



Laitteen käyttö sateella tai kosteassa ympäristössä on kielletty.



Varo kuumia pintoja, palovammavaara!



Suojausluokka II (kaksoiseristys)



Sähkölaitteet eivät kuulu kotitalousjätteen sekaan.

Yleiset turvaohjeet



Huomio! Sähkölaitteiden käytössä on noudatettava seuraavia varotoimenpiteitä sähköiskun, loukkaantumisen ja tulipalovaar-
ran välttämiseksi:

Yleisiä ohjeita

- Lue käyttöohje huolellisesti. Tutustu käyttöosiin ja laitteen oikeaan käyttöön.
- Kahdeksan vuotta täyttäneet lapset sekä henkilöt, joiden fyysiset, aistimuskelliset tai henkiset kyvyt ovat rajalliset taikka joilla ei ole riittävää kokemusta tai tietoa laitteen käytöstä, saavat käyttää laitetta vain valvonnan alaisena, tai jos heitä on opastettu laitteen turvalliseen käyttöön ja he ovat ymmärtäneet laitteen käyttöön liittyvät vaarat. Lapset ei-

vät saa leikkiä laitteella. Lapset eivät saa suorittaa puhdistusta ja käyttäjähuoltoa ilman valvontaa.

- On huomattava, että käyttäjä on itse vastuussa onnettomuuksista tai muihin henkilöihin tai heidän omaisuuteensa kohdistuvista vaaroista.
- Lapset eivät saa leikkiä laitteella.
- Käytä vain valmistajan toimittamia ja suosittelemia vara- ja lisäosia. Vierasesien käyttö aiheuttaa heti takuun raukeamisen.
- Laitteen on aina oltava puhdas ja kuiva, ja siinä ei saa olla öljy- tai voitelurasvajäämiä.
- Laitetta ei saa käyttää yli 2000 m:n korkeudessa.

Sähköinen turvallisuus

- Tarkasta ennen käyttöä aina liitännäjohto ja jatkojohto vaurioiden tai vanhenemisen varalta. Jos johto vaurioituu käytön aikana, se on irrotettava heti sähköverkosta, **ÄLÄ KOSKE JOHTOON, ENNEN KUIN SE ON IRROTETTU VERKOSTA.** Älä

käytä laitetta, jos johto on vaurioitunut tai kulunut.

- Varmista, että verkkojännite ja verkkotaajuus vastaavat tyyppikilven tietoja. Mukautuminen eri verkkotaajuuksiin tapahtuu automaattisesti.
- Liitä laite vain pistorasiin, jossa on nimelliseltä mitoitusvikavirrallaan korkeintaan 30 mA:n vikavirtasuojia.
- Älä käytä verkkojohtoa liitännästä irrottamiseksi pistorasiasta tai laitteen vetämiseen. Suojaa virtajohtoa kuumuudelta, öljyltä ja teräviltä reunoilta.
- Sammuta laite ja irrota liitännästä pistorasiasta. Varmista, että kaikki liikkuvat osat ovat pysähtyneet täysin.
- Jos tämän laitteen virtajohto vahingoittuu, johdon saa vaarojen välttämiseksi vaihtaa vain laitteen valmistaja, valmistajan asiakaspuolelta tai vastaavasti pätevä henkilö. Ota yhteyttä huoltopalveluun.

Käyttö

- Laitteen käyttö sateella tai kosteassa ympäristössä on kielletty.
- Työskentele vain päivänvalossa tai hyvässä keinovaistuksessa.
- Ole tarkkaavainen, keskity siihen, mitä teet, ja käytä järkeäsi laitteella työskennellessäsi. Älä käytä laitetta, jos olet väsynyt tai huumausaineiden, alkoholin tai lääkeainesten alainen.
- Älä jätä laitetta ilman valvontaa käytön aikana.
- Irrota verkkopistoke pistorasiasta, kun laitetta ei käytetä, niin työtaukojen ajaksi kuin ennen kaikkia laitteelle suoritettavia töitä, kuten esim. suuttimen vaihtoa.
- Laitteen huolimaton käsittely voi aiheuttaa tulipalon.
 - Ole varovainen käytäessäsi laitetta syttyvien materiaalien läheisyydessä.
 - Älä suuntaa pidempää aikaa yhteen ja samaan kohtaan.

- Älä käytä räjähdysalttiissa ympäristössä.
- Lämpö voi ohjautua pihlossa oleviin syttyviin materiaaleihin.
- Aseta laite käytön jälkeen tukijalan varaan ja anna sen jäähtyä ennen säilöön siirtämistä.
- Älä jätä laitetta valvomatta käytön aikana.
- Irrota vaaratilanteessa verkkopistoke heti pistorasiasta.
- Älä koskaan käytä laitetta hiustenkuivaajana.
- Älä koskaan suuntaa kuumaa ilmavirtaa henkilöitä tai eläimiä kohti.
- Älä katso suoraan puhallusputken suuttimen aukkoon.
- Älä koske suutinta sen ollessa kuuma.
- Säilytä etäisyys suuttimen ja työstettävän pinnan tai työkappaleen välillä. Laite voi ylikuumeneta.

Käyttö kiinteän polttoaineen sytyttimenä / grillin-sytytyssuuttimen (5) käyttö

- Tarkasta, että kiinteän polttoaineen sytytin on oikeassa asennossa.
- Irrota laite verkkovirrasta, ennen kuin se otetaan tulestä.
- Anna kiinteän polttoaineen sytyttimen jäähtyä ennen sen pakkaamista varastoon.
- Liitântäjohto tai muut palavat materiaalit eivät saa joutua kosketuksiin kiinteän polttoaineen sytyttimen kuumien osien kanssa.

Puhdistus, huolto ja varastointi

- Anna moottorin jäähtyä, ennen kuin sammutat laitteen pidemmäksi aikaa.
- Vaihda turvallisuussyistä kuluneet tai vahingoittuneet osat uusiin. Käytä ainoastaan alkuperäisiä varaosia ja tarvikkeita. Vierasosien käyttö aiheuttaa heti takuun raukeamisen.

- Ainoastaan valtuutettu sähköalan ammattilainen saa avata laitteen. Ota korjauksissa aina yhteyttä huoltopalveluumme.
- Sammuta käyttölaite, irrota laite virransyötöstä ja anna laitteen jäähtyä, jos laite on pysäytetty puhdistusta, asetusta, varastointia tai tarvikeosan vaihtoa varten.
- Käsittele konetta huolellisesti ja pidä se puhtaana.
- Säilytä laite lasten ulottumattomissa.

Valmistelut

▲ VAROITUS! Tahattomasti käynnistyvän laitteen aiheuttama loukkaantumisvaara. Liitä liitäntäpistoke pistorasiaan vasta, kun laite on kokonaan valmisteltu käyttöä varten.

Ensimmäinen käyttöönotto

Ensimmäisen käytön yhteydessä voi esiintyä savua. Savu syntyy sidosaineista, jotka lämpö irrottaa ensimmäisen käytön yhteydessä lämmityksen eristysmuovista.

Työympäristöä on ehdottomasti tuuletettava ensimmäisen käytön yhteydessä. Jos savun-/hajunmuodostus on voimakasta, suorita ensimmäinen käyttökerta ulkona.

Menettely

1. Jotta savu pääsisi nopeasti ulos laitteesta, aseta laite tukijalan (9) varaan (katso *Käyttö seisovana laitteena*, S. 9).

2. Työnnä tasokytkin (3) korkeimmalle tasolle.
3. Anna laitteen käydä 1–2 minuuttia.

Hallintalaitteet

Tutustu laitteen hallintalaitteisiin ennen ensimmäistä käyttökertaa.

Virtakytkin/Tasokytkin

Laite kytketään päälle ja pois päältä tasokytkimellä (3).

- Sijainti 0: kytketty pois päältä
- Sijainti I/II: kytketty päälle

Lämpötila ja ilmamäärä

Lämpötila ja ilmamäärä valitaan tasokytkimellä (3).

Sijainti Tasokytkin	Lämpötila	Illmamäärä
I	350 °C	330 l/min
II	600 °C	500 l/min

Käyttö seisovana laitteena

Menettely (Kuva A)

1. Aseta laite seisovana laitteena käyttöä varten tukijaloille (9).
2. Varmista vakaa, tukeva asento ja kuumuutta kestävä alusta.

Käyttö seisovana laitteena on ihanteellista jäähdytykseen käytön jälkeen.

Lisäsuutinten käyttö

▲ HUOMIO! Loukkaantumisvaara! Vältä palovammoja. Anna lisäsuutinten ja puhallusputken jäähtyä ennen vaihtoa.

Ohjeita

- Lisäsuuttimet (5/6/7/8) liitetään puhallusputkeen (4).
- Lisäsuuttimia voidaan käyttää eri tavoin.
- Noudata turvallisuusmääräyksiä ja käytä laitetta harkiten ja varoen.

Grillinsytytysuutin (5)

Ohjeita

- Käyttö: Grillihiilten / kiinteän polttoaineen sytyttäminen
- **▲ HUOMIO!** Lämmön patoutumisen aiheuttama palovaara. Kaikkia grillinsytytysuuttimen aukkoja ei saa peittää grillihiilillä.
- **HUOMAUTUS!** Älä koskaan käytä samanaikaisesti muita menetelmiä grillihiilten sytyttämiseen.
- **HUOMAUTUS!** Käytä grillinsytytysuuttinta ainoastaan muutamia minuutteja.
- **HUOMAUTUS!** Älä koskaan käytä grillinsytytysuuttinta muihin käyttö-tarkoituksiin.

Menettely (Kuva B)

1. Liitä grillinsytytysuutin (5) puhallusputkeen (4).
2. Työnnä tasokytkin (3) korkeimmalle tasolle.
3. Sijoita grillinsytytysuutin grillihiilien alle.

Grillihiilet syttyvät muutamassa minuutissa.

Tasosuutin (6)

- Käyttö: Laajapintaisen kuumuuden aikaansaamiseen
- **HUOMAUTUS!** Viereisten rakenneosien ylikuumentuminen. Tarkkaille tasosuuttinta käyttäessäsi etenkin työstökohdan viereisten kohtien lämpenemistä.

Lastasuutin (7)

- Käyttö: kohdistettu kuumailman syöttö maali- ja lakkapinnoille
- **HUOMAUTUS!** Itse lastasuutin ei sovellu maalien tai lakkojen poistoon. Poista maalit/lakat esim. lastalla.

Supistussuutin (8)

- Käyttö: Pistemäisen kuumuuden aikaansaaminen.

- **HUOMAUTUS!** Työkappaleen ylikuumentuminen. Tarkkaile supistussuuttimen käytössä etenkin työstökohdan lämpenemistä, älä viivy liian kauaa yhdessä kohdassa.

Käyttö

Käynnistäminen ja sammuttaminen

Valmistelu

1. Valmistele laite haluttua toimintoa varten. Valitse siihen sopiva lisäsuutin.
2. Työnnä virtajohdon (2) pistoke pistorasiasaan.

Käynnistäminen

1. Työnnä tasokytkin (3) haluttuun asentoon **I/II**.
2. Lämpötilan ja ilmamäärän asettaminen, katso *Lämpötila ja ilmamäärä*, S. 9.

Sammuttaminen

1. Paina tasokytkin (3) asentoon **0**.
2. Irrota virtajohdon (2) pistoke pistorasiasasta, jos jätät laitteen ilman valvontaa tai kun olet suorittanut työn loppuun.

Puhdistus, huolto ja varastointi

▲ VAROITUS! Sähköisku! Tahattomasti käynnistyvän laitteen aiheuttama loukkaantumisaara. Suojaa itseäsi huolto- ja puhdistustöiden aikana. Sammuta laite ja irrota liitäntäpistoke pistorasiasasta.

▲ VAROITUS! Tulipalovaara! Anna laitteen jäähtyä ennen kaikkia huolto- ja puhdistustöitä.

Anna huoltopalvelumme hoitaa kunnostus- ja huoltotyöt, joita ei ole ku-

vattu tässä käyttöohjeessa. Käytä vain alkuperäisvaraosia.

Puhdistus

▲ VAROITUS! Sähköisku! Älä koskaan ruiskuta laitetta vedellä.

HUOMAUTUS! Vaurioitumisvaara! Kemialliset aineet voivat vaurioittaa laitteen muoviosia. Älä käytä puhdistus- tai liuotainaineita.

- Pidä laitteen tuuletusaukot, moottorin kotelo ja laitteen kädensijat aina puhtaina. Käytä tähän kosteaa liinaa tai harjaa.

Huolto

Laitte ei vaadi huoltoa.

Varastointi

Varastoi laite ja siihen kuuluvat tarvikkeet aina:

- puhtaana
- kuivana
- pölyltä suojattuna
- poissa lasten ulottuvilta
- jäähtynyt

Hävittäminen/ ympäristönsuojelu

Toimita laite, lisävarusteet ja pakkaus ympäristöystävälliseen kierrätykseen.



Sähkölaitteet eivät kuulu kotitalousjätteen sekaan.

Yliiviivatun pyörillä varustetun jäteastian symboli tarkoittaa, että tätä tuotetta ei saa hävittää lajittelemattomana yhdyskuntajätteenä käyttöikänsä lopussa.

Sähkö- ja elektroniikkaromua käsittelevä direktiivi 2012/19/EU:

Kuluttajilla on lain mukaan velvollisuus toimittaa sähkö- ja elektroniik-

kalaitteet niiden käyttöiän päätyttyä ympäristöystävälliseen kierrätykseen. Näin varmistetaan ympäristöystävällinen ja resurssseja säästävä hyötykäyttö.

Aina osaksi kansallista lainsäädäntöön sovittamisesta riippuen voi käytössä olla seuraavat mahdollisuudet:

- palautus myyntipisteeseen,
- toimittaminen viralliseen keräyspisteeseen,
- lähettäminen takaisin valmistajalle/liikkeeseenlaskijalle.

Tämä ei koske käytöstä otettujen laitteiden tarvikkeita ja apuvälineitä, jotka eivät sisällä sähköosia.

Huolto

Takuu

Arvoisa asiakas

Saat tälle tuotteelle 3 vuoden takuun ostopäivästä lukien. Jos havaitset tässä tuotteessa puutteita, sinulla on lakisääteisiä oikeuksia tuotteen myyjää kohtaan. Seuraavassa esitetty takuumme ei rajoita näitä lakisääteisiä oikeuksia.

Takuuehdot

Takuuaika alkaa ostopäiväyksestä. Säilytä alkuperäinen kassakuitti hyvin. Tätä asiakirjaa tarvitaan todisteeksi ostosta. Jos kolmen vuoden sisällä tämän tuotteen ostopäiväyksestä lukien esiintyy materiaali- tai valmistusvirheitä, korjaamme tai vaihdamme tuotteen uuteen maksuttomasti valintamme mukaan. Tämä takuu edellyttää, että viallinen tuote ja ostotosite (kassakuitti) esitetään kolmen vuoden määräajan sisällä ja kuvataan lyhyesti kirjallisesti, mikä puute on olemassa ja koska se on havaittu.

Jos takuumme kattaa vian, saat korjatun tai uuden tuotteen takaisin.

Tuotteen korjaus tai vaihto ei aloita uutta takuu-aikaa.

Takuuaika ja lakisääteinen puutevastuu

Takuukorjaus ei pidennä takuu-aikaa. Tämä koskee myös vaihdettuja ja korjattuja osia. Mahdollisesti jo ostettaessa olemassa olevista vaurioista ja puutteista on ilmoitettava välittömästi pakkauksen avaamisen jälkeen. Takuuajan päättymisen jälkeen suoritettavat korjaukset ovat maksullisia.

Takuun laajuus

Tuote on valmistettu tiukkojen laatu-periaatteiden mukaisesti huolella ja tarkastettu perusteellisesti ennen toimitusta.

Takuu koskee materiaali- tai valmistusvirheitä. Tämä takuu ei kata tuotetta, jotka altistuvat normaalille kulutukselle ja joita siksi voidaan pitää kuluvina osina taikka särkyvien osien vaurioita.

Tämä takuu ei ole voimassa, jos tuotetta on vahingoitettu, käytetty virheellisesti tai sitä ei ole huollettu.

Tuotteen asianmukaista käyttöä varten on kaikkia käyttöohjeessa ilmoitettuja ohjeita noudatettava tarkasti. Käyttötarkoituksia ja toimintoja, jotka kielletään käyttöohjeessa tai joista varoitetaan, on ehdottomasti vältettävä.

Tuote on tarkoitettu ainoastaan yksityiskäyttöön, ei kaupalliseen käyttö-tarkoitukseen. Laitteen vääränlainen tai asiaton käsittely, väkivallan käyttö ja muut kuin valtuutetun huoltopisteen suorittamat korjaukset aiheuttavat takuun raukeamisen.

Toiminta takuutapauksessa

Jotta asiiasi voitaisiin käsitellä nopeasti, noudata seuraavia ohjeita:

- Pidä kaikissa tiedusteluissa kassakuitti ja tuotenumero

(IAN 465639_2404) valmiina todistena ostosta.

- Tuotenumero löytyy tuotteen tyyppikilvestä, tuotteesta olevasta kai-verruksesta, käyttöohjeen otsikkosivulta (alavasemmalta) tai tarrasta tuotteen taustapuolella tai pohjassa.
- Jos esiintyy toimintahäiriöitä tai muita puutteita, ota ensiksi yhteyttä seuraavassa mainittuun huoltopalveluun **puhelimitse** tai käytä **yhteydenottolomakettamme**, joka löytyy osoitteesta *parkside-diy.com* kategoriasta **Huolto**.
- Vialliseksi todetun tuotteen voit toimittaa, asiasta huoltopalvelumme kanssa sovittaessa, liittämällä mukaan ostosite (kassakuitti) ja tieto siitä, missä vika on ja koska se on esiintynyt, maksutta sinulle ilmoitettuun huolto-osoitteeseen. Vastaanotto-ongelmia ja lisäkuluja välttääksemme pyydämme käyttämään ainoastaan sinulle ilmoitettua osoitetta. Varmista, ettei toimitus tapahdu ilman postimaksua, suurena pakettina, pikalähetyksenä tai muuna erikoiskuormana. Lähetä tuote ja kaikki ostettaessa mukana toimitetut tarvikkeosat, ja huolehdi riittävän turvallisuudesta kuljetuspakkauksesta.



Osoitteessa *parkside-diy.com* voit tarkastella tätä ja monia muita käsikirjoja ja ladata ne itsellesi. Tämän QR-koodin avulla pääset suoraan osoitteeseen *parkside-diy.com*. Valitse maasi ja etsi hakumaskin avulla käyttöohjeita. Voit avata käyttöohjeesi syöttämällä tuotenumeron (IAN) 465639_2404.

Korjauspalvelu

Jos kyse on korjaustöistä, **jotka eivät kuulu takuun piiriin**, ota yhteyttä huoltopalveluun. Sieltä saat kustannusarvion.

- Voimme työstää ainoastaan laitteita, jotka on toimitettu meille riittävän hyvin paketoituna ja joiden postimaksu on maksettu.

Ohje: Lähetä laite puhdistettuna huoltopalveluumme annettuun

osoitteeseen ja liitä mukaan selvitys viasta.

- Emme ota vastaan ilman postimaksua lähetettyjä laitteita emmekä laitteita, jotka on lähetetty suurikokoisena pakettina, pikapakettina lähetettyjä tai muuna erikoislähettyksenä.
- Hävitämme meille lähetetyt, vialliset laitteet maksutta.

Service-Center

FI **Huolto Suomi**
Tel.: 0800 916210
Yhteydenottolomake:
parkside-diy.com
IAN 465639_2404

SE **Huolto Ruotsi**
Tel.: 020 795 049
Yhteydenottolomake:
parkside-diy.com
IAN 465639_2404

Maahantuojalla

Huomaa, ettei seuraava osoite ole huoltoosoite. Ota ensiksi yhteyttä yllä mainittuun "Service-Center".

Grizzly Tools GmbH & Co. KG
Stockstädter Str. 20
63762 Grobostheim
SAKSA
www.grizzlytools.de

Varaosat ja lisävarusteet

Varaosia ja lisävarusteita saat osoitteesta www.grizzlytools.shop. Jos tilauksen yhteydessä ilmenee ongelmia, ota meihin yhteyttä verkkokaupan kautta. Mikäli sinulla on kysyttävää, ota yhteyttä: *Service-Center*, S. 13

Asema-nro.	Nimitys	Tilausno.
5	Grillinsytytysuutin	91030043
6	Tasosuutin	91030042
7	Lastasuutin	91030041
8	Supistussuutin	91030040

Alkuperäisen UE-vaatimustenmukaisuusvakuutuksen käänös

Tuote: **Kuumailmapuhallin**

Malli: **PHLG 2000 F5**

Sarjanumero: 000001 – 448000

Edellä kuvattu vakuutuksen kohde on asiaa koskevan unionin yhdenmukaistamislainsäädännön vaatimusten mukainen:

2014/35/EU • 2014/30/EU • 2011/65/EU & (EU) 2015/863

Edellä kuvattu vakuutuksen kohde on tiettyjen vaarallisten aineiden käytön rajoittamisesta sähköja elektroniikkalaitteissa 8 päivänä kesäkuuta 2011 annetun Euroopan parlamentin ja neuvoston direktiivin 2011/65/EU vaatimusten mukainen.

Vaatimustenmukaisuuden varmistamiseksi on sovellettu seuraavia yhdenmukaistettuja standardeja sekä kansallisia standardeja ja määräyksiä:

**EN 60335-1:2012/A15:2021 • EN 60335-2-45:2002/A2:2012
EN 62233:2008 • EN IEC 63000:2018
EN IEC 55014-1:2021 • EN IEC 55014-2:2021
EN IEC 61000-3-2:2019/A1:2021
EN 61000-3-3:2013/A2:2021**

Tämä vaatimustenmukaisuusvakuutus on annettu valmistajan yksinomaisella vastuulla:

CE Grizzly Tools GmbH & Co. KG
Stockstädter Str. 20
63762 Großostheim
SAKSA
10.10.2024



Christian Frank
Valtuutettu edustaja dokumentointia varten

Innehållsförteckning

Inledning.....	15
Avsedd användning.....	15
Leveransens innehåll/tillbehör.....	16
Översikt.....	16
Funktionsbeskrivning.....	16
Tekniska data.....	16
Säkerhetsanvisningar.....	16
Säkerhetsanvisningarnas betydelse.....	16
Bildtecken och symboler.....	17
Allmänna säkerhetsanvisningar.....	17
Förberedelser.....	20
Första idrifttagning.....	20
Manöverdelar.....	20
Användning som fristående apparat.....	20
Använda munstyckena.....	20
Drift.....	21
Koppla på och stänga av.....	21
Rengöring, underhåll och förvaring.....	21
Rengöring.....	22
Underhåll.....	22
Förvaring.....	22
Kassering/miljöskydd.....	22
Service.....	22
Garanti.....	22
Reparationsservice.....	24
Service-Center.....	24
Importör.....	24
Reservdelar och tillbehör.....	24
Översättning av den ursprungliga EU-försäkran om överensstämmelse.....	25
Sprängskiss.....	65

Inledning

Tack för köpet av din nya varmluftsfläkt (hädanefter kallad "produkt" eller "elverktyg").

Du har valt en produkt med hög kvalitet. Den här produkten har kvalitetsprovats under tillverkningsprocessen och genomgått en slutlig kontroll efteråt. Därmed kan produktens funktionsduglighet garanteras.



Manualen är en del av produkten. Den innehåller viktig information om säkerhet, användning och kassering. Läs noga igenom bruksanvisningen. Bekanta dig med manöverelementen och hur du använder produkten på rätt sätt. Använd endast produkten enligt beskrivningarna och i de syften som avses. Ta väl vara på manualen och lämna över all dokumentation tillsammans med produkten om du överlåter den till någon annan person.

Avsedd användning

Produkten är endast avsedd att användas på följande sätt:

- Uppvärmning, formning och svetsning av plast
- Borttagning av färglager
- Uppmjukning av gammalt lim
- Avfrostning av vattenledningar
- Tändning av grillkol

Det är förbjudet att använda produkten i regn eller i fuktig miljö.

All typ av användning som inte uttryckligen tillåts i den här manualen kan utgöra en allvarlig risk för användaren och orsaka skador på produkten. Den som arbetar med produkten är ansvarig för ev. olyckor eller skador på människor och deras egendom som orsakas av produkten. Produkten

är avsedd för hemmabruk. Den är inte konstruerad för att användas kontinuerligt i yrkesmässigt syfte. Om produkten används kommersiellt upphör garantin att gälla. Tillverkaren ansvarar inte för skador till följd av användningssätt som strider mot föreskrifterna eller till följd av att produkten hanteras på fel sätt.

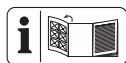
Leveransens innehåll/ tillbehör

Packa upp produkten och kontrollera att leveransen är komplett.

Kassera förpackningen enligt föreskrifterna.

- Varmluftspistol
- Reducermunstycke
- Ytmunstycke
- Spackelmunstycke
- Grilltändarmunstycke
- Översättning av bruksanvisning i original

Översikt



Bilder av produkten finns på den främre uppfällbara sidan.

- 1 Luftinlopp
- 2 Strömkabel
- 3 På/Av-knapp / Stegbrytare
- 4 Utblåsningsrör
- 5 Grilltändarmunstycke
- 6 Ytmunstycke
- 7 Spackelmunstycke
- 8 Reducermunstycke

Fig. A

- 9 Stödfot

Funktionsbeskrivning

Varmluftsfälkten kan användas universellt för borttagning, formning eller uppvärmning.

Hur delarna fungerar beskrivs i följande avsnitt.

Tekniska data

VarmluftspistolPHLG 2000 F5

Märkspänning *U* 230 V~, 50 Hz

Märkeffekt *P*2000 W

Skyddsklass .. □ II (dubbel isolering)

Vikt

– Produkt 870 g

– Tillbehör≈116 g

Längd Strömkabel 4 m

Temperaturområde 350 / 600 °C

Luftvolym330 / 500 l/min

Säkerhetsanvisningar

Det här avsnittet innehåller grundläggande säkerhetsanvisningar för användning av produkten.

Säkerhetsanvisningarnas betydelse

▲ FARA! Om den här säkerhetsanvisningen inte följs inträffar en olycka. Följden blir allvarliga personskador eller dödsfall.

▲ VARNING! Om den här säkerhetsanvisningen inte följs kan en olycka inträffa. Följden kan bli allvarliga personskador eller dödsfall.

▲ AKTA! Om den här säkerhetsanvisningen inte följs inträffar en olycka. Följden kan bli lättare eller medelsvåra personskador.

OBSERVERA! Om den här säkerhetsanvisningen inte följs inträffar en olycka. Följden kan bli sakskador.

Bildtecken och symboler

Symboler på produkten



Läs noga igenom bruksanvisningen. Bekanta dig med manöverelementen och hur du använder produkten på rätt sätt.



Det är förbjudet att använda produkten i regn eller i fuktig miljö.



Varning för heta ytor, risk för brännskador!



Skyddsklass II (dubbel isolering)



Elektriska apparater får inte kastas i hushållsavfallet.

Allmänna säkerhetsanvisningar



Se upp! Vid användning av elektriska produkter måste följande grundläggande säkerhetsåtgärder vidtas som skydd mot elektriska stötar, personskador och brand:

Allmänna anvisningar

- Läs noga igenom bruksanvisningen. Bekanta dig med manöverelementen och hur du använder produkten på rätt sätt.
- Denna produkt kan användas av barn från 8 år

och uppåt och personer med nedsatt fysisk, sensorisk eller mental förmåga eller brist på erfarenhet och kunskap om de har fått handledning eller instruktioner om hur produkten ska användas på ett säkert sätt och och inser vilka risker det innebär. Barn får inte leka med produkten. Rengöring och allmän service får inte göras av barn utan tillsyn av en vuxen.

- Observera att användaren är ansvarig för olyckor eller faror med avseende på andra personer eller deras egendom.
- Barn får inte leka med produkten.
- Använd endast de reservdelar och tillbehör som tillhandahålls och rekommenderas av tillverkaren. Om delar från tredje part används upphör garantin omedelbart att gälla.
- Produkten måste alltid vara ren, torr och fri från olja eller fett.
- Produkten får inte användas på en höjd över 2000 m.

Elsäkerhet

- Kontrollera alltid att anslutnings- och förlängningskabeln inte har några skador eller är sliten innan den används. Om kabeln skadas under användning måste den omedelbart kopplas bort från elnätet. **RÖR INTE KABELN FÖRRÄN DEN ÄR BORTKOPPLAD FRÅN ELNÄTET.** Använd inte produkten om kabeln är skadad eller sliten.
- Kontrollera att nätspänning och nätfrekvens överensstämmer med specifikationerna på typskylten. Anpassning till olika nätfrekvenser sker automatiskt.
- Anslut produkten endast till ett eluttag med en jordfelsbrytare (RCD) med en nominell jordfelsström på högst 30 mA.
- Använd inte elkabeln för att dra ut stickkontakten ur vägguttaget eller för att stänga av produkten. Skydda elkabeln mot värme, olja och vassa kanter.

- Stäng av produkten och dra ut kontakten ur uttaget. Kontrollera att alla rörliga delar har stannat helt.
- Om produktens elkabel är skadad måste den bytas ut av tillverkaren, kundtjänsten eller en person med motsvarande kvalifikationer för att undvika olyckor. Kontakta vårt servicecenter.

Användning

- Det är förbjudet att använda produkten i regn eller i fuktig miljö.
- Arbeta endast i dagsljus eller med bra artificiell belysning.
- Var uppmärksam på vad du gör och använd sunt förnuft när du arbetar med produkten. Använd inte produkten om du är trött, sjuk eller påverkad av droger, alkohol eller läkemedel.
- Lämna inte produkten utan uppsikt under pågående användning.
- Dra alltid ut kontakten från eluttaget när produkten inte används, under

- arbetspauser och före arbeten på produkten t.ex. byte av munstycke.
- Det kan börja brinna om produkten inte hanteras försiktigt.
 - Var försiktig när du arbetar i närheten av brännbart material.
 - Rikta inte munstycket mot samma ställe för länge.
 - Använd inte produkten i explosionsfarlig miljö.
 - Värmen kan överföras till dolda brännbara material.
 - Placera produkten på stativet och låt den svalna innan du packar undan den.
 - Lämna inte produkten utan uppsikt när den är påkopplad.
 - Vid fara ska kontakten omedelbart dras ut ur eluttaget.
 - Använd aldrig produkten som hårtork.
 - Rikta aldrig det heta luftflödet mot människor eller djur.
 - Titta inte rakt in i öppningen på utblåsningsrörets munstycke.
 - Rör inte vid munstycket när det är varmt.
 - Håll ett avstånd mellan munstyckets utlopp och arbetsstycket som ska bearbetas. Produkten kan överhettas.
- Användning som fastbränsletändare / Användning av grilltändarmunstycket (5)**
- Kontrollera att fastbränsletändaren sitter i rätt läge.
 - Koppla bort produkten från elnätet innan du tar bort den från elden.
 - Låt fastbränsletändaren svalna innan du packar undan den.
 - Anslutningskabeln och andra brännbara föremål får inte komma i kontakt med heta delar på fastbränsletändaren.
- Rengöring, underhåll och förvaring**
- Låt motorn kallna innan du förvarar produkten en längre tid.

- Byt ut nötta eller skadade delar av säkerhetsskäl. Använd endast original-reservdelar och -tillbehör. Användning av tredjepartsdelar leder till omedelbar förlust av garantin.
- Endast behöriga elektriker får öppna produktens hölje. Kontakta alltid till vårt servicecenter för reparationer.
- Stäng av produkten, koppla bort produkten från strömförsörjningen och låt produkten svalna innan du rengör, ställer in eller ställer undan den och innan du byter delar.
- Hantera produkten med omsorg och håll den ren.
- Förvara produkten utom räckhåll för barn.

Förberedelser

▲ VARNING! Risk för personskador om produkten startar av misstag. Sätt inte kontakten i eluttaget förrän produkten är helt redo för drift.

Första idrifttagning

Det kan ryka lite första gången produkten används. Rök uppstår när bindemedel från isoleringsfolien frigörs av värmen vid den första användningen.

Vädra alltid arbetsområdet när produkten används för första gång-

en. Om det ryker och luktar väldigt mycket ska produkten användas utomhus för första gången.

Tillvägagångssätt

1. Placera produkten på fötterna (9) så slutar det ryka snabbare. (se *Användning som fristående apparat*, S. 20).
2. Flytta stegbrytaren (3) till det högsta läget.
3. Kör produkten i 1–2 minuter.

Manöverdelar

Lär dig hur delarna ser ut och fungerar innan du börjar använda produkten.

På/Av-knapp/Stegbrytare

Produkten sätts på och stängs av med en stegbrytare (3).

- Position **0**: avstängd
- Position **I/II**: påslagen

Temperatur och luftmängd

Temperatur och luftmängd väljs med stegbrytaren (3).

Position Stegbrytare	Temperatur	Luftvolym
I	350 °C	330 l/min
II	600 °C	500 l/min

Användning som fristående apparat

Tillvägagångssätt (Fig. A)

1. Placera produkten på foten för att använda den som fristående apparat (9).
 2. Se till så att den står stadigt och säkert på en värmetålig yta.
- Om produkten placeras på foten svalnar den snabbare efter användning.

Använda munstyckena

▲ AKTA! Risk för personskador! Undvik brännskador. Låt munstycke-

na och utblåsningsröret svalna innan du byter ut dem.

Anvisningar

- Munstyckena (5/6/7/8) placeras på utblåsningsröret (4).
- Munstyckena kan användas på olika sätt.
- Följ säkerhetsanvisningarna och använd produkten med omsorg och försiktighet.

Grilltändarmunstycke (5)

Anvisningar

- Användning: Tändning av grillkol/ fastbränsle
- **▲ AKTA!** Brandrisk på grund av värmestockning. Inte alla öppningar på grilltändarmunstycket får vara täckta av grillkol.
- **OBSERVERA!** Använd aldrig olika metoder samtidigt för att tända grillkolen.
- **OBSERVERA!** Använd grilltändarmunstycket endast i några minuter.
- **OBSERVERA!** Använd aldrig grilltändarmunstycket för andra ändamål.

Tillvägagångssätt (Fig. B)

1. Sätt grilltändarmunstycket (5) på utblåsningsröret (4).
2. Flytta stegbrytaren (3) till det högsta läget.
3. Placera grilltändarmunstycket under grillkolen.

Grillkolen tänds inom några få minuter.

Ytmunstycke (6)

- Användning: Värma upp ett större område
- **OBSERVERA!** Överhettning av angränsande byggnadsdelar. Var uppmärksam på värmeutvecklingen vid angränsande ytor runt bearbetningspunkten när du använder ytmunstycket.

Spackelmunstycke (7)

- Användning: Riktad varmluft på färg- och lackytor
- **OBSERVERA!** Själva spackelmunstycket är inte lämpligt för borttagning av färg eller lack. Avlägsna färg/lack t.ex. med en spackel.

Reducermunstycke (8)

- Användning: Uppnå punktvarme.
- **OBSERVERA!** Överhettning av arbetsstycket. Kontrollera värmeutvecklingen vid bearbetningspunkten, stanna inte för länge på samma ställe när du använder reducermunstycket.

Drift

Koppla på och stänga av

Förberedelser

1. Förbered produkten för önskad funktion. Välj lämpligt munstycke.
2. Sätt i elkabelns stickkontakt (2) i ett eluttag.

Påkoppling

1. Flytta stegbrytaren (3) till det högsta läget I/II.
2. Ställa i temperatur och luftmängd se *Temperatur och luftmängd*, S. 20.

Avstängning

1. Flytta stegbrytaren (3) till läge 0.
2. Dra ut elkabelns stickkontakt (2) ur eluttaget när du lämnar produkten utan uppsikt eller när du har avslutat arbetet.

Rengöring, underhåll och förvaring

- **▲ WARNING!** Risk för elektrisk stöt! Risk för personsador om produkten startar av misstag. Skydda dig själv

vid underhålls- och rengöringsarbeten. Stäng av produkten och dra ut kontakten.

▲ VARNING! Risk för brännskador! Låt produkten svalna innan underhålls- eller rengöringsarbeten utförs. Låt vår serviceverkstad utföra reparations- och underhållsarbeten som inte beskrivs i denna bruksanvisning. Använd endast originalreservdelar.

Rengöring

▲ VARNING! Risk för elchock! Spruta aldrig vatten på produkten.

OBSERVERA! Skaderisk. Kemiska ämnen kan skada produktens plastdelar. Använd inga rengörings- eller lösningsmedel.

- Håll ventilationsöppningar, motorhus och handtag rena. Använd en fuktig trasa eller en borste.

Underhåll

Produkten är underhållsfri.

Förvaring

Förvara produkten och tillbehören alltid på en:

- ren plats
- torr plats
- skyddat mot damm
- utom räckhåll för barn
- svalnad

Kassering/miljöskydd

Lämna in produkten, tillbehören och förpackningen till miljövänlig återvinning.



Elektriska apparater får inte kastas i hushållsavfallet.

Symbolen med den överkryssade soptunnan på hjul innebär att denna produkt inte får kastas som osorterat

kommunalt avfall i slutet av sin livslängd.

Direktiv 2012/19/EU för hantering av elektriskt och elektroniskt avfall:

Alla som använder elektriska och elektroniska produkter är skyldiga enligt lag att lämna in dem till miljövänlig återvinning när de inte ska användas längre. På så sätt kan vi skona miljön och spara på våra resurser. Beroende på vilka regler som gäller i ditt land finns följande möjligheter:

- lämna tillbaka produkten till en återförsäljare,
- lämna produkten till en offentlig avfallshanterare,
- skicka tillbaka produkten till tillverkaren eller distributören.

Tillbehör och hjälpmedel till uttjänta produkter som inte innehåller några elektriska delar berörs inte av detta.

Service

Garanti

Bästa kund

Denna produkt har en 3 års garanti från inköpsdatumet. Om det visar sig vara något fel på produkten har du lagstadgade rättigheter mot säljaren av produkten. Dina lagstadgade rättigheter begränsas inte av den garanti som beskrivs i följande avsnitt.

Garantivillkor

Garantitiden börjar vid inköpsdatum. Ta väl vara på originalkvittot. Denna handling krävs som köpebevis. Om ett material- eller tillverkningsfel konstateras på produkten inom tre år från inköpsdatum kommer vi efter eget gottfinnande antingen att reparera eller ersätta produkten utan kostnad för dig. Denna garantiservice kräver att den defekta produkten och köpebeviset (kvittot) uppvisas inom treårsperi-

oden tillsammans med en kortfattad, skriftlig beskrivning av defekten och när den uppstod.

Om felet täcks av vår garanti kommer du att få tillbaka en reparerad eller en ny produkt. Garantitiden börjar inte om från början för en reparerad eller utbytt produkt.

Garantitid och lagstadgad reklamationsrätt

Garantitiden förlängs inte för att garantin har utnyttjats. Detta gäller även för utbytta och reparerade delar. Eventuella skador eller defekter som redan fanns vid inköpstillfället måste anmälas omedelbart efter uppackning. Reparationer som utförs efter det att garantitiden har löpt ut är kostnadspliktiga.

Garantins omfattning

Produkten har tillverkats med omsorg enligt stränga kvalitetskriterier och testats noga före leveransen.

Garantin gäller bara för material- eller fabriktionsfel. Garantin omfattar inte produktdelar som utsätts för normalt slitage och därför kan betraktas som sliddelar och inte heller för skador på ömtåliga delar.

Garantin gäller inte om produkten medvetet skadas, används på fel sätt eller om underhåll inte har utförts. För att säkerställa att produkten används korrekt måste alla anvisningar i bruksanvisningen följas noggrant. Användningar och åtgärder som avråds eller varnas för i bruksanvisningen ska absolut undvikas.

Produkten är endast avsedd för privat bruk och inte för kommersiellt bruk. Garantin upphör att gälla vid felanvändning, felhantering, användning av våld och ingrepp som inte utförts av vår auktoriserade serviceverkstad.

Behandling av garantiärenden

För att snabbt kunna behandla ditt ärende ber vi dig följa nedanstående anvisningar:

- För alla förfrågningar, vänligen ha kvittot och artikelnummer (IAN 465639_2404) redo som köpebevis.
- Artikelnumret finns på typskylten på produkten, som en gravyr på produkten, på förstasidan i bruksanvisningen (längst ner till vänster) eller på dekalen på produktens bak- eller undersida.
- Om funktionsfel eller andra defekter uppstår, kontakta först nedanstående servicecenter per **telefon** eller använd vårt **kontaktformulär**, som du hittar på *parkside-diy.com* i kategorin **Service**.
- Om en produkt registreras som defekt kan du skicka den portofritt till den serviceadress som du har fått efter samråd med vårt servicecenter, bifoga köpebeviset (kvittot) och ange vad defekten är och när den uppstod. För att undvika motagningsproblem och extra kostnader ber vi dig att endast använda den angivna adressen. Kontrollera att paketet inte skickas utan porto, som skrymmande, express eller annan specialfrakt. Vänligen skicka produkten inklusive alla tillbehör som medföljde köpet och se till att förpackningen är tillräckligt säker för transport.



Du kan visa och ladda ner dessa och många andra handböcker på parkside-diy.com. Denna QR-kod tar dig direkt till parkside-diy.com. Välj ditt land och sök efter bruksanvisningen med hjälp av sökmasken. Du kan öppna din bruksanvisning genom att ange artikelnumret (IAN) 465639_2404.

Reparationservice

Kontakta vårt servicecenter om det krävs reparationer **som inte omfattas av garantin**. Då ger vi dig gärna ett kostnadsförslag.

- Vi kan endast hantera produkter som har skickats in ordentligt förpackade och frankerade.
Observera: Skicka in din rengjorda produkt och information om felet

till den adress du får av vårt servicecenter.

- Vi tar inte emot produkter om frakten inte betalats av avsändaren och inte heller produkter som klassas som skrymmande gods eller som skickas med express eller annan specialfrakt.
- Vi tar kostnadsfritt hand om dina returnerade, defekta produkter.

Service-Center

SE **Service Sverige**
Tel.: 020 795 049
Kontaktformulär på
parkside-diy.com
IAN 465639_2404

FI **Service Finland**
Tel.: 0800 916210
Kontaktformulär på
parkside-diy.com
IAN 465639_2404

Importör

Observera att följande adress inte är någon serviceadress. Kontakta först ovannämnda servicecenter.

Grizzly Tools GmbH & Co. KG
Stockstädter Str. 20
63762 Großostheim
TYSKLAND
www.grizzlytools.de

Reservdelar och tillbehör

Reservdelar och tillbehör kan beställas på www.grizzlytools.shop. Kontakta vår webbshop om du har problem med beställningen. För ytterligare frågor, vänligen kontakta: *Service-Center, S. 24*

Pos. nr.	Benämning	Beställningsnr.
5	Grilltändarmunstycke	91030043
6	Ytmunstycke	91030042
7	Spackelmunstycke	91030041
8	Reducermunstycke	91030040

Översättning av den ursprungliga EU-försäkran om överensstämmelse

Produkt: **Varmluftspistol**

Modell: **PHLG 2000 F5**

Serienummer: 000001 – 448000

Föremålet för försäkran ovan överensstämmer med den relevanta harmoniserade unionslagstiftningen:

2014/35/EU • 2014/30/EU • 2011/65/EU & (EU) 2015/863

Föremålet för försäkran ovan överensstämmer med Europaparlamentets och rådets direktiv 2011/65/EU av den 8 juni 2011 om begränsning av användningen av vissa farliga ämnen i elektrisk och elektronisk utrustning.

För att säkerställa överensstämmelse har följande harmoniserade standarder och nationella standarder och föreskrifter tillämpats:

**EN 60335-1:2012/A15:2021 • EN 60335-2-45:2002/A2:2012
EN 62233:2008 • EN IEC 63000:2018
EN IEC 55014-1:2021 • EN IEC 55014-2:2021
EN IEC 61000-3-2:2019/A1:2021
EN 61000-3-3:2013/A2:2021**

Denna försäkran om överensstämmelse utfärdas på tillverkarens eget ansvar:



Grizzly Tools GmbH & Co. KG
Stockstädter Str. 20
63762 Großostheim
TYSKLAND
10.10.2024

Christian Frank
Tillverkarens representant för dokumentation

Spis treści

Wprowadzenie.....	26
Użytkowanie zgodne z przeznaczeniem.....	26
Zakres dostawy/akcesoria.....	27
Zestawienie elementów urządzenia.....	27
Opis działania.....	27
Dane techniczne.....	27
Wskazówki dotyczące bezpieczeństwa.....	27
Znaczenie wskazówek dotyczących bezpieczeństwa.....	27
Piktogramy i symbole.....	28
Ogólne wskazówki bezpieczeństwa.....	28
Przygotowanie.....	32
Pierwsze uruchomienie.....	32
Elementy obsługowe.....	32
Użytkowanie urządzenia w wariancie stojącym.....	33
Stosowanie dysz nasadowych.....	33
Eksploatacja.....	34
Włączanie i wyłączanie.....	34
Czyszczenie, konserwacja i przechowywanie.....	34
Czyszczenie.....	34
Konserwacja.....	34
Przechowywanie.....	34
Utylizacja /ochrona środowiska.....	34
Serwis.....	35
Gwarancja.....	35
Serwis naprawczy.....	37
Service-Center.....	37
Importer.....	37
Części zamienne i akcesoria.....	37
Tłumaczenie oryginalnej deklaracji zgodności EU.....	38
Widok rozłożony.....	65

Wprowadzenie

Serdecznie gratulujemy zakupu nowej dmuchawy gorącego powietrza (w dalszej części dokumentu określonego jako elektronarzędzie).

Zdecydowali się Państwo na zakup urządzenia wysokiej jakości. Urządzenie zostało poddane kontroli jakości w trakcie produkcji oraz kontroli końcowej. Dzięki temu gwarantujemy sprawność Państwa urządzenia.



Instrukcja obsługi jest integralną częścią urządzenia. Zawiera ona ważne wskazówki dotyczące bezpieczeństwa, użytkowania i utylizacji. Należy uważnie przeczytać instrukcję obsługi. Należy zapoznać się z elementami obsługowymi i zasadami prawidłowego użytkowania urządzenia. Z urządzenia należy korzystać tylko zgodnie z opisem i w podanych zakresach użytkowania. Instrukcję obsługi należy dobrze przechowywać, a przekazując urządzenie innym osobom należy dołączyć całą dokumentację.

Użytkowanie zgodne z przeznaczeniem

Urządzenie jest przeznaczone wyłącznie do następujących celów:

- Podgrzewanie, deformacja i zgrzewanie tworzyw sztucznych
- Usuwanie powłok malarskich
- Rozpuszczanie połączeń sklepanych
- Rozmrażanie instalacji wodnych
- Rozpalanie węgla grillowego

Używanie urządzenia w czasie deszczu lub w wilgotnym otoczeniu jest zabronione.

Każdy inny rodzaj zastosowania, który nie został wyraźnie dopuszczony w niniejszej instrukcji obsługi, może sta-

nowić źródło poważnych niebezpieczeństw dla użytkownika oraz prowadzić do uszkodzeń urządzenia. Operator lub użytkownik jest odpowiedzialny za wypadki lub szkody innych osób lub ich własności. Urządzenie jest przeznaczone do użytku prywatnego. Urządzenie nie zostało zaprojektowane do ciągłego użytku komercyjnego. Użytkowanie urządzenia do celów komercyjnych powoduje utratę gwarancji. Producent nie odpowiada za szkody spowodowane użyciem urządzenia w sposób niezgodny z przeznaczeniem lub jego nieprawidłową obsługą.

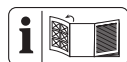
Zakres dostawy/akcesoria

Rozpakować urządzenie i sprawdzić zakres dostawy.

Materiały opakowaniowe należy usuwać zgodnie z przepisami.

- Opalarka
- Dysza redukcyjna
- Dysza płaska
- Dysza łopatkowa
- Dysza do podpalania grilla
- Tłumaczenie instrukcji oryginalnej

Zestawienie elementów urządzenia



Ilustracje znajdują się na przedniej rozkładanej stronie.

- 1 Wlot powietrza
- 2 Przewód zasilający
- 3 Włącznik/wyłącznik / Przełącznik skokowy
- 4 Rura wydmuchowa
- 5 Dysza do podpalania grilla
- 6 Dysza płaska
- 7 Dysza łopatkowa
- 8 Dysza redukcyjna

rys. A

9 Stopka

Opis działania

Dmuchawa gorącego powietrza to uniwersalne urządzenie do luzowania, deformowania lub podgrzewania.

Funkcje elementów obsługowych podano w poniższych opisach.

Dane techniczne

Opalarka **PHLG 2000 F5**

Napięcie obliczeniowe *U*

.....230 V~, 50 Hz

Moc obliczeniowa *P*2000 W

Klasa ochrony

..... \square II (izolacja podwójna)

Ciężar

– Urządzenie870 g

– Akcesoria≈116 g

Długość Przewód zasilający4 m

Zakres temperatury 350 / 600 °C

Ilość powietrza 330 / 500 l/min

Wskazówki dotyczące bezpieczeństwa

W niniejszym rozdziale opisano podstawowe wskazówki dotyczące bezpieczeństwa w ramach użytkowania urządzenia.

Znaczenie wskazówek dotyczących bezpieczeństwa

▲ NIEBEZPIECZEŃSTWO! W przypadku nieprzestrzegania niniejszej wskazówki dotyczącej bezpieczeństwa, dojdzie do wypadku. Jego skutkiem są poważne obrażenia ciała lub zgon.

▲ OSTRZEŻENIE! W przypadku nieprzestrzegania niniejszej wskazówki dotyczącej bezpieczeństwa, doj-

dzie do wypadku. Jego skutkiem mogą być poważne obrażenia ciała lub zgon.

▲ UWAGA! W przypadku nieprzestrzegania niniejszej wskazówki dotyczącej bezpieczeństwa, dojdzie do wypadku. Jego skutkiem mogą być lekkie lub średnie obrażenia ciała.

WSKAZÓWKA! W przypadku nieprzestrzegania niniejszej wskazówki dotyczącej bezpieczeństwa, dojdzie do wypadku. Jego skutkiem może być szkoda materialna.

Piktogramy i symbole

Piktogramy na urządzeniu



Należy uważnie przeczytać instrukcję obsługi. Należy zapoznać się z elementami obsługowymi i zasadami prawidłowego użytkowania urządzenia.



Używanie urządzenia w czasie deszczu lub w wilgotnym otoczeniu jest zabronione.



Uwaga, gorące powierzchnie, ryzyko oparzenia!



Klasa ochrony II (izolacja podwójna)



Urządzeń elektrycznych nie należy wyrzucać razem z odpadami komunalnymi.

Ogólne wskazówki bezpieczeństwa



Uwaga! W celu zabezpieczenia przed porażeniem prądem elektrycznym, obrażeniami i pożarem w czasie korzystania z urządzeń elektrycznych należy przestrzegać następujących zasad bezpieczeństwa:

Uwagi ogólne

- Należy uważnie przeczytać instrukcję obsługi. Należy zapoznać się z elementami obsługowymi i zasadami prawidłowego użytkowania urządzenia.
- To urządzenie może być używane przez dzieci w wieku powyżej 8 lat oraz osoby o obniżonej sprawności fizycznej, sensorycznej czy umysłowej lub o niedostatecznym doświadczeniu i wiedzy tylko wówczas, jeśli osoby te znajdują się pod nadzorem lub jeśli zostały pouczone o zasadach bezpiecznego użycia urządzenia i zrozumiały wynikające z tego niebez-

pieczeństwa. Dzieciom nie wolno bawić się urządzeniem. Czyszczenia i prac konserwacyjnych należących do użytkownika nie mogą wykonywać dzieci bez nadzoru.

- Zwracamy uwagę, że użytkownik ponosi sam odpowiedzialność za wypadki lub zagrożenia dla innych osób lub ich mienia.
- Dzieciom nie wolno bawić się urządzeniem.
- Używaj tylko części zamiennych i akcesoriów dostarczonych i zalecanych przez producenta. Stosowanie nieautoryzowanych części prowadzi do natychmiastowej utraty praw gwarancyjnych.
- Urządzenie musi być zawsze czyste, suche i niezabrudzone olejem lub smarem.
- Urządzenie nie może być używane w miejscach położonych powyżej 2000 m.

Bezpieczeństwo elektryczne

- Przed użyciem urządzenia należy zawsze sprawdzić przewód zasilający i kabel przedłużający pod kątem śladów uszkodzeń lub oznak zużycia. Jeśli podczas używania urządzenia zostanie uszkodzony kabel, należy go natychmiast odłączyć od sieci zasilającej. **PRZED ODŁĄCZENIEM OD SIECI NIE WOLNO DOTYKAĆ KABLA.** Nie używać urządzenia, jeśli kabel jest uszkodzony lub zużyty.
- Należy zwracać uwagę, czy napięcie sieciowe i częstotliwość są zgodne z napięciem podanym na tabliczce znamionowej urządzenia. Urządzenie dostosowuje się do różnych częstotliwości sieci automatycznie.
- Urządzenie podłączać tylko do gniazda chronionego wyłącznikiem różnicowo-prądowym o wartości znamionowego prądu wyłączającego nie większej niż 30 mA.

- Nie należy ciągnąć za przewód zasilający w celu wyjęcia wtyczki z gniazda sieciowego lub przesuwania urządzenia. Kabel zasilający należy chronić przed działaniem wysokich temperatur, olejem i ostrymi krawędziami.
- Wyłączyć urządzenie i wyciągnąć wtyczkę z gniazda. Należy się upewnić, że wszystkie ruchome elementy całkowicie się zatrzymały.
- Aby uniknąć zagrożeń spowodowanych uszkodzeniem przewodu zasilającego urządzenia, należy zlecić wymianę przewodu zasilającego producentowi, w jego punkcie serwisowym, lub osobie posiadającej podobne kwalifikacje. Należy się zwrócić do Centrum Serwisowego.

Eksploatacja

- Używanie urządzenia w czasie deszczu lub w wilgotnym otoczeniu jest zabronione.
- Prace wykonywać jedynie w świetle dziennym lub przy dobrym oświetleniu.
- Zachować uważność, zwracać uwagę na to co się robi i zachować zdrowy rozsądek podczas pracy. Nie używać urządzenia w stanie zmęczenia lub pod wpływem narkotyków, alkoholu lub leków.
- W trakcie pracy nie pozostawiać urządzenia bez nadzoru.
- Wyciągnąć wtyczkę z gniazdka, gdy urządzenie nie jest używane, a także podczas przerw i przed rozpoczęciem wszelkich prac przy urządzeniu, np. wymianą dyszy.
- Niestaranne obchodzenie się z urządzeniem grozi pożarem.
 - Zachować ostrożność podczas używania urządzeń w pobliżu materiałów łatwopalnych.
- Nie kierować urządzenia przez dłuższy czas w to samo miejsce.
- Nie używać w wybuchowej atmosferze.

- Wysoka temperatura może przedostać się do ukrytych materiałów łatwopalnych.
- Po użyciu i przed spakowaniem urządzenie odłożyć na stojak i pozostawić do ostygnięcia.
- Nie pozostawiać pracującego urządzenia bez nadzoru.
- W razie niebezpieczeństwa natychmiast wyciągnąć wtyczkę kabla zasilającego z gniazdka.
- Nigdy nie używać urządzenia jako suszarki do włosów.
- Nigdy nie kierować strumienia gorącego powietrza na ludzi lub zwierzęta.
- Nie patrzeć bezpośrednio w otwór dyszy na rurze wydmuchowej.
- Nie dotykać dyszy, gdy jest gorąca.
- Zachować odległość między wylotem dyszy a powierzchnią lub przedmiotem obrabianym. Urządzenie mogłoby się przegrzać.

Użycie jako zapalarki paliwa stałego / użycie dyszy do popalania grilla (5)

- Sprawdzić, czy zapalarka paliwa stałego znajduje się w prawidłowym położeniu.
- Przed wyjęciem z ognia odłączyć urządzenie od sieci zasilającej.
- Przed odłączeniem wystudzić zapalarkę paliwa stałego.
- Przewód zasilający lub inne materiały palne nie mogą zetknąć się z gorącymi częściami zapalarki.

Czyszczenie, konserwacja i przechowywanie

- Przed odstawieniem maszyny na dłuższy czas należy odczekać do czasu wystygnięcia silnika.
- Ze względów bezpieczeństwa wymienić zużyte lub uszkodzone części. Używaj wyłącznie oryginalnych części zamiennych i akcesoriów. Stosowanie nieautoryzowanych części prowadzi do natychmiastowej utraty praw gwarancyjnych.

- Otwieranie urządzenia należy powierzać w specjalistycznym punkcie napraw urządzeń elektrycznych. W przypadku konieczności wykonania naprawy należy się zawsze zwracać do naszego Centrum Serwisowego.
- Odłączyć napęd, odłączyć urządzenie od źródła zasilania i pozostawić urządzenie do wystygnięcia, jeśli urządzenie ma zostać przekazane do wykonania czynności związanych z czyszczeniem, ustawianiem lub do przechowywania albo do wymiany któregoś z elementów wyposażenia.
- Urządzenie należy eksploatować z zachowaniem staranności i utrzymywać je w czystości.
- Urządzenie należy przechowywać w miejscu niedostępnym dla dzieci.

Przygotowanie

▲ OSTRZEŻENIE! Ryzyko obrażeń ciała w wyniku przypadkowego uruchomienia urządzenia. Wtyczkę przyłącza sieciowego należy włożyć w gniazdo wtykowe dopiero wtedy, gdy

urządzenie jest całkowicie przygotowane do zastosowania.

Pierwsze uruchomienie

Podczas pierwszego użycia może się uwalniać dym. Źródłem dymu są środki wiążące, które podczas pierwszego użycia pod wpływem wysokiej temperatury uwalniają się z folii izolacyjnej grzałki.

Podczas pierwszego użycia konieczne przewietrzyć otoczenie robocze. Jeśli wydzielanie dymu / zapachu będzie zbyt silne, pierwsze uruchomienie przeprowadzić na zewnątrz.

Sposób postępowania

1. Aby zapewnić szybki wylot (patrz *Użytkowanie urządzenia w wariacie stojącym*, s. 33), urządzenie należy ustawić na stojaku (9).
2. Przesunąć przełącznik skokowy (3) na najwyższy stopień.
3. Uruchomić urządzenie na 1-2 minuty.

Elementy obsługowe

Przed pierwszym użyciem urządzenia należy się zapoznać z jego elementami obsługowymi.

Włącznik/wyłącznik/Przełącznik skokowy

Urządzenie można włączać i wyłączać za pomocą przełącznika skokowego (3).

- Pozycja **0**: wyłączone
- Pozycja **I/II**: włączone

Temperatura i ilość powietrza

Temperaturę i ilość powietrza można ustawiać za pomocą przełącznika skokowego (3).

Pozycja Przełącznik skokowy	Tempe- ratura	Ilość po- wietrza
I	350 °C	330 l/min
II	600 °C	500 l/min

Użytkowanie urządzenia w wariancie stojącym

Sposób postępowania (rys. A)

1. W celu użytkowania urządzenia w wariancie stojącym należy je ustawić na stojaku (9).
2. Zwracać uwagę na stabilną i bezpieczną pozycję urządzenia i podłoże odporne na wysoką temperaturę.

Stosowanie urządzenia w wariancie stojącym to optymalne rozwiązanie do studzenia po zakończeniu użytkowania.

Stosowanie dysz nasadowych

▲ UWAGA! Niebezpieczeństwo obrażeń ciała! Unikać oparzeń. Przed wymianą należy odczekać do wystudzenia dysz nasadowych i rury wydmuchowej.

Wskazówki

- Dysze nasadowe (5/6/7/8) należy wtykać na rurę wydmuchową (4).
- Możliwe są różne sposoby wykorzystania dysz nasadowych.
- Postępować zgodnie z przepisami bezpieczeństwa i korzystać z urządzenia z rozwagą oraz ostrożnością.

Dysza do rozpalania grilla (5)

Wskazówki

- Sposób użycia: Rozpalanie węgla grillowego/paliwa stałego
- **▲ UWAGA!** Niebezpieczeństwo pożarowe generowane przez gromadzące się ciepło. Nie można za-

stąpić wszystkich otworów dyszy do rozpalania grilla węglem drzewnym.

- **WSKAZÓWKA!** Nigdy nie stosować jednocześnie innych metod do rozpalania węgla drzewnego.
- **WSKAZÓWKA!** Dysza do rozpalania grilla stosować wyłącznie przez kilka minut.
- **WSKAZÓWKA!** Nigdy nie wykorzystywać dyszy do rozpalania grilla w innych celach.

Sposób postępowania (rys. B)

1. Wetknąć dyszę do rozpalania grilla (5) na rurę wydmuchową (4).
2. Przesunąć przełącznik skokowy (3) na najwyższy stopień.
3. Umieścić dyszę do rozpalania grilla pod węglem drzewnym.

Węgiel drzewny zapali się w ciągu kilku minut.

Dysza powierzchniowa (6)

- Sposób użycia: Uzyskiwanie wysokiej temperatury na płaskiej powierzchni
- **WSKAZÓWKA!** Przegrzanie sąsiednich elementów. Podczas używania dyszy powierzchniowej zwracać szczególną uwagę na wzrost temperatury w miejscach sąsiadujących z punktem obróbki.

Dysza łopatkowa (7)

- Sposób użycia: docelowe doprowadzanie gorącego powietrza na powierzchnie farb i lakierów
- **WSKAZÓWKA!** Dysza łopatkowa nie jest przeznaczona do usuwania farby lub lakierów. Farby/lakiery np. usuwać za pomocą szpachelki.

Dysza redukcyjna (8)

- Sposób użycia: Uzyskiwanie wysokiej temperatury w danym punkcie.
- **WSKAZÓWKA!** Przegrzanie detalu. Podczas używania dyszy redukcyj-

nej należy pamiętać w szczególności o dużym wzroście temperatury w punkcie obróbki. Nie zatrzymywaj się zbyt długo w jednym miejscu.

Eksplatacja

Włączanie i wyłączanie

Przygotowanie

1. Przygotować urządzenie do żądanej funkcji. Wybrać odpowiednią dyszę nasadową.
2. Włożyć wtyczkę przewodu zasilającego (2) do gniazda sieciowego.

Włączanie

1. Przesunąć przełącznik skokowy (3) w żądane położenie I/II.
2. Ustawianie temperatury i ilości powietrza, patrz *Temperatura i ilość powietrza*, s. 32.

Wyłączanie

1. Wcisnąć przełącznik skokowy (3) w położenie 0.
2. W momencie pozostawienia urządzenia bez nadzoru lub po zakończeniu pracy należy wyciągać wtyczkę przewodu zasilającego (2) z gniazda.

Czyszczenie, konserwacja i przechowywanie

▲ OSTRZEŻENIE! Porażenie elektryczne! Ryzyko obrażeń ciała w wyniku przypadkowego uruchomienia urządzenia. Podczas prac konserwacyjnych i czyszczenia należy się zabezpieczać. Wyłączyć urządzenie i wyciągnąć wtyczkę z gniazda.

▲ OSTRZEŻENIE! Niebezpieczeństwo poparzenia! Przed czyszczeniem lub wykonaniem wszelkich prac

konserwacyjnych odczekać aż urządzenie ostygnie.

Wykonanie prac naprawczych i konserwacyjnych, które nie zostały opisane w niniejszej instrukcji, należy powierzać naszym specjalistom z działu serwisowego. Stosować tylko oryginalne części zamienne.

Czyszczenie

▲ OSTRZEŻENIE! Porażenie elektryczne! Nigdy nie spryskiwać urządzenia wodą.

WSKAZÓWKA! Ryzyko uszkodzenia. Substancje chemiczne mogą oddziaływać agresywnie na elementy wykonane z tworzywa sztucznego. Nie stosować środków czyszczących wzgl. rozpuszczalników.

- Dbać o czystość i drożność otworów wentylacyjnych, obudowy silnika i uchwytów urządzenia. Używać do tego wilgotnej ściereczki lub szczotki.

Konserwacja

Urządzenie jest bezobsługowe.

Przechowywanie

Urządzenie należy przez cały czas przechowywać w warunkach:

- czystych
- suchych
- zabezpieczonych przed zapyleciem
- poza zasięgiem dzieci
- Wystudzone

Utylizacja /ochrona środowiska

Urządzenie, akcesoria i opakowanie należy oddać do ekologicznego punktu recyklingu.



Urządzeń elektrycznych nie należy wyrzucać razem z odpadami komunalnymi.

Symbol przekreślonego kosza na śmieci oznacza, że po zakończeniu okresu użytkowania tego produktu nie wolno wyrzucać jako niesortowanych odpadów komunalnych.

Dyrektywa 2012/19/UE w sprawie zużytego sprzętu elektrycznego i elektronicznego:

Konsumenci są prawnie zobowiązani po zakończeniu okresu żywotności urządzeń elektrycznych i elektronicznych do ich przekazywania do ponownego przetworzenia zgodnie z zasadami ochrony środowiska. Dzięki temu można zapewnić wykorzystanie urządzeń zgodnie z zasadami ochrony środowiska i ochrony zasobów. W zależności od adaptacji na gruncie prawa krajowego mogą być do wyboru następujące możliwości:

- zwrot w miejscu zakupu,
- zwrot w oficjalnym punkcie zbiórki,
- odesłanie do producenta/podmiotu wprowadzającego produkt na rynek.

Przepisy te nie obejmują akcesoriów i środków pomocniczych dołączonych do starych urządzeń, które nie zawierających elementów elektrycznych.

Zużyty sprzęt może mieć szkodliwy wpływ na środowisko i zdrowie ludzi z uwagi na potencjalną zawartość niebezpiecznych substancji, mieszanin oraz części składowych. Gospodarstwo domowe spełnia ważną rolę w przyczynianiu się do ponownego użycia i odzysku surowców wtórnych, w tym recyklingu zużytego sprzętu. Na tym etapie kształtuje się postawy, które wpływają na zachowanie wspólnego dobra jakim jest czyste środowisko naturalne.

Serwis

Gwarancja

Szanowni Klienci,

Na niniejszy produkt udzielamy 3 letniej gwarancji od daty zakupu. W przypadku usterek produktu nabywcy przysługują ustawowe prawa wobec sprzedawcy. Te ustawowe prawa nie są ograniczone przez naszą przedstawioną poniżej gwarancję.

Warunki gwarancji

Okres gwarancji rozpoczyna się od daty zakupu. Należy dobrze przechować oryginalny paragon. Dokument ten będzie potrzebny jako dowód zakupu. Jeśli w ciągu trzech lat od daty zakupu produktu wystąpi wada materiałowa lub produkcyjna, dokonamy - według własnego uznania - bezpłatnej naprawy lub wymiany produktu. Realizacja świadczenia gwarancyjnego wymaga przekazania w terminie trzech lat wadliwego urządzenia i dowodu zakupu (paragon) oraz pisemnego, krótkiego opisu rodzaju wady i daty jej wystąpienia.

Jeśli nasza gwarancja pokrywa dany defekt, otrzymają Państwo naprawiony lub wymieniony produkt. Naprawa lub wymiana produktu nie rozpoczyna nowego okresu gwarancji.

Okres gwarancji i roszczenia ustawowe z tytułu wad

Rękojmia nie przedłuża okresu gwarancji. Dotyczy to również części wymienionych lub naprawionych. Wszelkie uszkodzenia lub wady występujące ewentualnie już w chwili zakupu należy zgłosić niezwłocznie po rozpakowaniu. Po upływie okresu gwarancji wszelkie naprawy są wykonywane odpłatnie.

Zakres gwarancji

Produkt został wyprodukowany starannie zgodnie z surowymi wymogami jakościowymi i przed dostarczeniem został rzetelnie skontrolowany.

Świadczenia gwarancyjne dotyczą wad materiałowych i produkcyjnych. Niniejsza gwarancja nie obejmuje części produktu podlegających normalnemu zużyciu, które należy traktować jako części zużywające się lub uszkodzeń części delikatnych.

Niniejsza gwarancja traci ważność, jeśli produkt został uszkodzony, był niewłaściwie używany lub nie był konserwowany. W celu prawidłowego użytkowania produktu należy ściśle przestrzegać wszystkich wskazówek zawartych w instrukcji obsługi. Należy bezwzględnie unikać zastosowań i czynności, które są odradzane lub przed którymi ostrzega się w instrukcji obsługi.

Produkt jest przeznaczony jedynie do użytku prywatnego, a nie do użytku profesjonalnego. Gwarancja wygasa w przypadku niezgodnego z przeznaczeniem i niewłaściwego użytkownika, użycia siły oraz ingerencji, które nie zostały wykonane przez nasz autoryzowany serwis.

Realizacja świadczenia gwarancyjnego

Aby zapewnić szybkie opracowanie Państwa przypadku, należy postępować zgodnie z zamieszczonymi poniżej wskazówkami:

- Na wypadek wszelkich zapytań prosimy o zachowanie paragonu i numeru artykułu (IAN 465639_2404) jako dowodu zakupu.
- Numer artykułu znaleźć można na tabliczce znamionowej produktu. Może on być również wygrawerowany na produkcie lub znajdować

się na stronie tytułowej instrukcji (po lewej stronie na dole) lub na naklejce z tyłu lub na dolnej stronie produktu.

- W razie wystąpienia błędów działania lub innych wad, należy w pierwszej kolejności skontaktować się ze wskazanym poniżej działem serwisowym **telefonicznie** lub wykorzystać nasz **formularz kontaktowy**, dostępny pod adresem parkside-diy.com w kategorii **Serwis**.
- Produkt uznany za wadliwy mogą Państwo bezpłatnie przesłać po konsultacji z naszym działem obsługi klienta na podany adres serwisu, załączając dowód zakupu (paragon) oraz informację, na czym polega wada i kiedy wystąpiła. Aby uniknąć problemów z przyjęciem i dodatkowych kosztów, konieczne jest korzystanie wyłącznie z podanego adresu. Należy upewnić się, że przesyłka nie zostanie przesłana odpłatnie, jako przesyłka wielkogabarytowa, ekspresowa lub też jako inna przesyłka specjalna. Prosimy o odesłanie produktu wraz ze wszystkimi akcesoriami dostarczonymi w chwili zakupu i zapewnienie odpowiednio bezpiecznego opakowania transportowego.



Pod adresem *parkside-diy.com* dostępna jest do wglądu oraz do pobrania niniejsza instrukcja oraz wiele innych instrukcji. Dzięki temu kodowi QR można wejść bezpośrednio na stronę *parkside-diy.com*. Proszę wybrać swój kraj i wyszukiwać na ekranie wyszukiwania instrukcje obsługi. Po wprowadzeniu numeru artykułu (IAN) 465639_2404 można otworzyć swoją instrukcję obsługi.

Serwis naprawczy

W sprawie napraw, **które nie podlegają gwarancji**, należy się zwracać do Centrum Serwisowe. Centrum Serwisowe prześle Państwu odpowiedni kosztorys.

- Możemy naprawiać tylko urządzenia w odpowiednim opakowaniu

Części zamienne i akcesoria

Części zamienne i akcesoria można zamówić na stronie

www.grizzlytools.shop. Jeśli w ramach procedury Państwa zamówienia pojawią się problemy, prosimy o kontakt za pośrednictwem naszego sklepu internetowego. W razie kolejnych pytań należy zwracać się do: *Service-Center*, s. 37

Nr stan.	Opis	Nr zamów.
5	Dysza do podpalania grilla	91030043
6	Dysza płaska	91030042
7	Dysza łopatkowa	91030041
8	Dysza redukcyjna	91030040

i przesłane z uregulowaną opłatą pocztową.

Wskazówka: Oczyszczone urządzenie wraz z informacją na temat uszkodzenia należy przesyłać bezpośrednio na adres podany przez Centrum Serwisowe.

- Urządzenia przesłane bez opłaty, jako towary niewymiarowe, w trybie ekspresowym lub w ramach innych typów przesyłek specjalnych, nie będą przyjmowane.
- Przesłane, uszkodzone urządzenia utylizujemy bezpłatnie.

Service-Center

PL **Serwis Polska**
Tel.: 00800 4912069
Formularz kontaktowy na
parkside-diy.com
IAN 465639_2404

Importer

Uwaga: poniższy adres nie jest adresem działu serwisowego. Najpierw skontaktuj się z podanym wyżej centrum serwisowym.

Grizzly Tools GmbH & Co. KG
Stockstädter Str. 20
63762 GroBostheim
NIEMCY
www.grizzlytools.de

Tłumaczenie oryginalnej deklaracji zgodności EU

Produkt: **Opalarka**

Model: **PHLG 2000 F5**

Numer serii: 000001 – 448000

Wymieniony powyżej przedmiot niniejszej deklaracji jest zgodny z odpowiednimi wymaganiami unijnego prawodawstwa harmonizacyjnego

2014/35/EU • 2014/30/EU • 2011/65/EU & (EU) 2015/863

Opisany powyżej przedmiot deklaracji jest zgodny z dyrektywą Parlamentu Europejskiego i Rady 2011/65/EU z dnia 8 czerwca 2011 r. w sprawie ograniczenia stosowania niektórych niebezpiecznych substancji w sprzęcie elektrycznym i elektronicznym.

Aby zapewnić zgodność, zastosowano następujące normy zharmonizowane oraz normy i przepisy krajowe:

**EN 60335-1:2012/A15:2021 • EN 60335-2-45:2002/A2:2012
EN 62233:2008 • EN IEC 63000:2018
EN IEC 55014-1:2021 • EN IEC 55014-2:2021
EN IEC 61000-3-2:2019/A1:2021
EN 61000-3-3:2013/A2:2021**

Niniejsza deklaracja zgodności wydana zostaje na wyłączną odpowiedzialność producenta:



Grizzly Tools GmbH & Co. KG
Stockstädter Str. 20
63762 Großostheim
NIEMCY
10.10.2024

Christian Frank
Upoważniony przedstawiciel dokumentacji

Turinys

Įvadas.....	39
Naudojimas pagal paskirtį.....	39
Tiekiamas rinkinys ir priedai.....	40
Apžvalga.....	40
Veikimo aprašymas.....	40
Techniniai duomenys.....	40
Saugos nurodymai.....	40
Saugos nurodymų apibūdinimas.....	40
Ženklaai ir simboliai.....	40
Bendrieji saugos nurodymai.....	41
Paruošimas.....	44
Naudojimas pirmą kartą.....	44
Valdymo elementai.....	44
Naudojamas kaip pastatomas įrankis.....	44
Užmaunamųjų antgalių naudojimas.....	44
Naudojimas.....	45
Įjungimas ir išjungimas.....	45
Valymas, techninė priežiūra ir laikymas.....	46
Valymas.....	46
Techninė priežiūra.....	46
Laikymas.....	46
Šalinimas ir aplinkos apsauga.....	46
Paslaugos.....	46
Garantija.....	46
Remonto paslaugos.....	48
Service-Center.....	48
Importuotojas.....	48
Atsarginės dalys ir priedai.....	49
ES atitikties deklaracijos originalo vertimas.....	49
Išskaidytasis brėžinys.....	65

Įvadas

Sveikiname įsigijus naują karšto oro pūstuvą (toliau vadinamą „prietaisiu“ arba „elektriniu įrankiu“).

Jūs pasirinkote aukštos kokybės gaminį. Gaminant šį įrenginį, jo kokybė buvo tikrinama, o pagamintas įrenginys buvo galutinai patikrintas. Taip užtikrinama, kad Jūsų prietaisas neprikaištingai veiks.



Naudojimo instrukcija yra šio prietaiso dalis. Joje pateikta svarbių saugos, naudojimo ir šalinimo nurodymų. Atidžiai perskaitykite naudojimo instrukciją. Susipažinkite su įrankio valdymo elementais ir tinkamu jo naudojimu. Prietaisą naudokite tik taip, kaip aprašyta ir tik nurodytiems naudojimo tikslams. Būtinai išsaugokite naudojimo instrukciją ir perduodami prietaisą tretiesiems asmenims perduokite ir visus dokumentus.

Naudojimas pagal paskirtį

Prietaisas skirtas tik toliau nurodytoms reikmėms:

- Plastikams pakaitinti, formuoti ir suvirinti
- Dažų dangoms pašalinti
- Klijuotinėms jungtims išardyti
- Vandentiekio vamzdžiams atitirpinti
- Kepsninės anglims uždegti

Draudžiama naudoti įrankį lyjant arba drėgnoje aplinkoje.

Prietaisą naudojant bet kokiems kitokiems šioje naudojimo instrukcijoje aiškiai nenurodytiems tikslams, prietaisas gali kelti didelį pavojų naudotojui ir sugesti. Prietaisą valdantis ar jį naudojantis asmuo atsako už nelaimingus atsitikimus ar žalą, padarytą kitiems žmonėms arba jų turtui. Prietaisas skirtas neprofesionaliems naudotojams. Jis neskirtas komerciniams nuolatinio naudojimo tikslams. Naudojant komerciniams tikslams, garantija negalioja. Gamintojas neatsako

už žalą, patirtą prietaisą naudojant ne pagal paskirtį arba netinkamai.

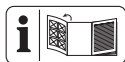
Tiekiamas rinkinys ir priedai

Išpakuokite prietaisą ir patikrinkite tiekiamą rinkinį.

Tinkamai pašalinkite pakuotės medžiagas.

- Karšto oro ventiliatorius
- Taškinis antgalis
- Plokščiasis antgalis
- Mentelės formos antgalis
- Antgalis ugniai kepsninėje uždegti
- Originalios instrukcijos vertimas

Apžvalga



Prietaiso paveikslėlius rasite priekiniame išskleidžiamajame puslapyje.

- 1 Oro įleidimo anga
 - 2 Maitinimo laidas
 - 3 Įjungiklis / išjungiklis / Galios lygių jungiklis
 - 4 Oro išpūtimo vamzdis
 - 5 Antgalis ugniai kepsninėje uždegti
 - 6 Plokščiasis antgalis
 - 7 Mentelės formos antgalis
 - 8 Taškinis antgalis
- A pav.**
- 9 Atraminė kojėlė

Veikimo aprašymas

Karšto oro pūstuvus yra universalus įrankis, skirtas atskirti, formuoti ar pakaitinti.

Valdymo elementų paskirtis aprašyta toliau.

Techniniai duomenys

Karšto oro ventiliatorius

.....PHLG 2000 F5

Vardinė įtampa U 230 V~, 50 Hz

Vardinė galia P 2000 W

Apsaugos klasė

..... II (dviguba izoliacija)

Svoris

– Įrankis 870 g

– Priedai ≈116 g

Ilgis Maitinimo laidas 4 m

Temperatūros intervalas . 350 / 600 °C

Oro kiekis 330 / 500 l/min

Saugos nurodymai

Šiame skirsnyje aprašyti pagrindiniai prietaiso naudojimo saugos nurodymai.

Saugos nurodymų apibūdinimas

▲ PAVOJUS! Nesilaikant šio saugos nurodymo, įvyks nelaimingas atsitikimas. Naudotojas patirs sunkių arba mirtinų kūno sužalojimų.

▲ ĮSPĖJIMAS! Nesilaikant šio saugos nurodymo, gali įvykti nelaimingas atsitikimas. Naudotojas gali patirti sunkių arba mirtinų kūno sužalojimų.

▲ ATSARGIAI! Nesilaikant šio saugos nurodymo, įvyks nelaimingas atsitikimas. Naudotojas gali patirti lengvų arba vidutinio sunkumo kūno sužalojimų.

NUORODA! Nesilaikant šio saugos nurodymo, įvyks nelaimingas atsitikimas. Dėl to galima patirti materialinės žalos.

Ženkliai ir simboliai

Piktogramos ant įrankio



Atidžiai perskaitykite naudojimo instrukciją. Susipažinkite su įrankio valdymo elementais ir tinkamu jo naudojimu.



Draudžiama naudoti įrankį lyjant arba drėgnoje aplinkoje.



Dėmesio, karšti paviršiai. Pavojus nusidenginti!



Apsaugos klasė II (dviguba izoliacija)



Elektrinių įrankių neišmeskite su buitiniemis atliekomis.

Bendrieji saugos nurodymai



Dėmesio! Kad apsisaugotumėte nuo elektros smūgio, sužalojimo ir gaisro pavojaus, naudodami elektrinius įrankius, vadovaukitės šiomis pagrindinėmis saugos taisyklėmis:

Bendrieji nurodymai

- Atidžiai perskaitykite naudojimo instrukciją. Susipažinkite su įrankio valdymo elementais ir tinkamu jo naudojimu.
- Šį įrankį gali naudoti 8 metų amžiaus ir vyresni vaikai, taip pat silpnesnių fizinių, jutiminių arba protinių gebėjimų ar mažai patirties ir žinių turintys asmenys, jei jie yra prižiūrimi arba išmokyti saugiai naudoti įrankį ir suprato

įrankio keliamus pavojus. Vaikams su įrankiu žaisti draudžiama. Neprižiūrimiems vaikams neleidžiama atlikti valymo ir naudotojo atliekamų techninės priežiūros darbų.

- Atminkite, kad naudotojas pats atsako už nelaimingus atsitikimus ar pavojus, keliamus kitiems žmonėms ar jų turtui.
- Vaikams su prietaisu žaisti draudžiama.
- Naudokite tik gamintojo tiekiamas ir rekomenduojamas atsargines dalis bei priedus. Naudojant kitokias dalis, iš karto netenkama teisės į garantiją.
- Įrankis visada turi būti švarus, sausas ir neištepintas alyva ar tepalais.
- Įrenginį draudžiama naudoti didesniame nei 2 000 m aukštyje esančiose vietovėse.

Elektros sauga

- Prieš naudodami įrankį visada patikrinkite, ar maitinimo bei ilginamieji laidai yra be apgadavimo ar senėjimo požymių. Jei naudojant įran-

- kį pažeidžiamas laidas, jį reikia nedelsiant atjungti nuo maitinimo tinklo; **NELIESKITE LAIDO, KOL JO NEATJUNGĖTE NUO TINKLO.** Nenaudokite įrankio su pažeistu arba nusidėvėjusius laidu.
- Įsitikinkite, ar tinklo įtampa ir tinklo dažnis atitinka duomenų lentelėje nurodytą įtampą. Prietaisas prie skirtingų tinklo dažnių prisiderina automatiškai.
 - Įrankį junkite tik į elektros lizdą su pažaidos srove valdomu jungtuvu (RCD jungikliu), kurio vardinė pažaidos srovė ne didesnė nei 30 mA.
 - Netraukite už maitinimo laido norėdami ištraukti jungiamąjį kištuką iš elektros lizdo arba patraukti įrankį. Saugokite maitinimo laidą nuo karščio ir aštrių briaunų, neištepkite jo alyva.
 - Išjunkite įrankį ir ištraukite jungiamąjį kištuką iš elektros lizdo. Įsitikinkite, kad visos judamosios dalys visiškai sustojo.
 - Kad išvengtumėte pavojų, kai pažeistas šio įrankio maitinimo laidas, jį turi pakeisti gamintojas, jo klientų aptarnavimo tarnyba arba panašios kvalifikacijos asmuo. Kreipkitės į klientų aptarnavimo tarnybą.

Naudojimas

- Draudžiama naudoti įrankį lyjant arba drėgnoje aplinkoje.
- Dirbkite tik dienos šviesoje arba esant geram dirbtiniam apšvietimui.
- Visada būkite atidūs, sutelkę dėmesį į tai, ką darote, ir laikykitės įprastų darbo su įrankio taisyklių. Nenaudokite įrankio, jei jaučiate nuovargį, vartojote narkotinių medžiagų, alkoholio ar vaistų.
- Nepalikite neprižiūrimo veikiančio įrankio.
- Ištraukite tinklo kištuką iš elektros lizdo, jei įrankio nenaudojate, taip pat kai dirbdami darote pertraukas ar ketinate įrankį kaip nors tvarkyti, pvz., pakeisti antgalį.

- Neapdairiai elgiantis su įrankiu gali kilti gaisras.
- Būkite atsargūs naudodami įrankius netoli degių medžiagų.
- Nenukreipkite į tą pačią vietą ilgesnį laiką.
- Nenaudokite sprogioje aplinkoje.
- Šiluma gali būti nukreipta į uždengtas degias medžiagas.
- Baigę naudoti, uždėkite ant stovo ir prieš padėdami leiskite atvėsti.
- Nepalikite neprižiūrimo veikiančio įrankio.
- Kilus pavojui nedelsdami ištraukite tinklo kištuką iš elektros lizdo.
- Įrankiu niekada nedžiovinkite plaukų.
- Karšto oro srauto niekada nenukreipkite į žmones ar gyvūnus.
- Nežiūrėkite tiesiai į antgalio ant oro išpūtimo vamzdžio angą.
- Nelieskite karšto antgalio.
- Išlaikykite atstumą tarp antgalio išėjimo angos ir apdirbamo paviršiaus arba ruošinio. Antraip įrankis gali perkaisti.

Įrankio naudojimas kietajam kurui uždegti / kepsninės uždegimo antgalio naudojimas (5)

- Įsitikinkite, ar kietojo kuro uždegiklio padėtis tinkama.
- Prieš ištraukdami iš ugnies, atjunkite įrankį nuo elektros tinklo.
- Prieš padėdami leiskite kietojo kuro uždegikliui atvėsti.
- Jungiamasis laidas ar kitos degiosios medžiagos neturi liestis su kietojo kuro uždegiklio karštomis dalimis.

Valymas, techninė priežiūra ir laikymas

- Prieš pastatydami įrankį ilgesniam laikui, leiskite varikliui atvėsti.
- Saugos sumetimais pakeiskite nusidėvėjusias arba sugadintas dalis. Naudokite tik originalias atsargines dalis ir originalius priedus. Naudojant kitokias dalis, iš karto netenkama teisės į garantiją.
- Įrankį gali atidaryti tik įgaliotas elektrikas. Prirei-

kus įrankį sutaisyti, visada kreipkitės į mūsų klientų aptarnavimo tarnybą.

- Jei įrankis sustabdomas valyti, reguliuoti, laikyti ar pakeisti priedą, išjunkite pavarą, atjunkite įrankį nuo maitinimo srovės ir leiskite įrankiui atvėsti.
- Kruopščiai prižiūrėkite įrankį ir pasirūpinkite, kad jis būtų švarus.
- Įrankį laikykite vaikams nepasiekiamoje vietoje.

Paruošimas

▲ ĮSPĖJIMAS! Pavojus susižaloti įrankiui netikėtai pradėjus veikti. Jungiamąjį kištuką į elektros lizdą junkite tik tada, kai įrankis bus visiškai parengtas naudoti.

Naudojimas pirmą kartą

Pirmą kartą naudojant gali pasklisti dūmų. Dūmai susidaro dėl rišamųjų medžiagų, kurios įrankį naudojant pirmą kartą išsiskiria iš šildytuvo izoliacinės plėvelės veikiant šilumai.

Pirmą kartą naudodami būtinai pasirūpinkite, kad darbo aplinka būtų vėdinama. Jei išsiskirtų labai daug dūmų / sklistų labai intensyvus kvapas, įrankį pirmą kartą naudokite lauke.

Veiksmai

1. Pastatykite įrankį ant atraminės kojelės (9), kad įrankis greitai pradėtų pūsti orą (žr. *Naudojamas kaip pastatomas įrankis*, Žr. 44).

2. Galios lygių jungiklį (3) pastumkite iki aukščiausio galios lygio.
3. Įrankiui leiskite veikti 1–2 minutes.

Valdymo elementai

Prieš pirmą kartą naudodami prietaisą susipažinkite su valdymo elementais.

Įjungiklis / išjungiklis/Galios lygių jungiklis

Įrankis įjungiamas ir išjungiamas galios lygių jungikliu (3).

- Pozicija **0**: išjungtas
- Pozicija **I/II**: įjungtas

Temperatūra ir oro kiekis

Temperatūra ir oro kiekis pasirenkami galios lygių jungikliu (3).

Pozicija Galios lygių jungiklis	Temperatūra	Oro kiekis
I	350 °C	330 l/min
II	600 °C	500 l/min

Naudojamas kaip pastatomas įrankis

Veiksmai (A pav.)

1. Naudodami kaip pastatomą įrankį, įrankį pastatykite ant atraminių kojelių (9).
2. Įsitikinkite, kad įrankis tvirtai ir saugiai stovi ant karščiui atsparaus pagrindo.

Baigus naudoti geriausiai atvėsta pastatytas įrankis.

Užmaunamųjų atgalių naudojimas

▲ ATSARGIAI! Pavojus susižaloti! Stebėkite, kad nenusidegintumėte. Prieš keisdami leiskite užmaunamiesiems atgaliams ir oro išpūtimo vamzdžiui atvėsti.

Keitimo

- Užmaunamieji antgaliai (5/6/7/8) užmaunami ant oro išpūtimo vamzdžio (4).
- Užmaunamuosius antgalius galima įvairiai panaudoti.
- Laikykitės saugos taisyklių ir įrankį naudokite apdairiai bei atsargiai.

Antgalis ugniai kepsninėje uždegti (5)

Keitimo

- Naudojimas: kepsninės anglims uždegti / kietajam kurui uždegti
- **▲ ATSARGIAI!** Susikaupus šilumai kyla gaisro pavojus. Kepsninės anglys neturi uždegti visų antgalio ugniai kepsninėje uždegti angų.
- **NUORODA!** Tuo pat metu niekada nenaudokite kitų būdų kepsninės anglims uždegti.
- **NUORODA!** Antgalį ugniai kepsninėje uždegti naudokite tik keletą minučių.
- **NUORODA!** Antgalio ugniai kepsninėje uždegti niekada nenaudokite kitiems tikslams.

Veiksmai (B pav.)

1. Antgalį ugniai kepsninei uždegti (5) užmaukite ant oro išpūtimo vamzdžio (4).
 2. Galios lygių jungiklį (3) pastumkite iki aukščiausio galios lygio.
 3. Antgalį ugniai kepsninėje uždegti pakiškite po anglimis.
- Po kelių minučių kepsninės anglys užsidegs.

Plokščiasis antgalis (6)

- Naudojimas: plokščiam karšto oro srautui išgauti.
- **NUORODA!** Besiribojančių dalių perkaitimas. Naudodami plokščiąjį antgalį ypač atkreipkite dėmesį, ar nekaista greta apdirbimo taško esančios vietos.

Mentelės formos antgalis (7)

- Naudojimas: karšto oro srautui į dažytus ir lakuotus paviršius kryptingai nukreipti.
- **NUORODA!** Pats mentelės formos antgalis dažams arba lakams pašalinti netinka. Dažus / lakus pvz., nu-grandykite glaistikliu.

Taškinis antgalis (8)

- Naudojimas: taškiniam karšto oro srautui išgauti.
- **NUORODA!** Ruošinio perkaitimas. Naudodami taškinį antgalį ypač stebėkite, kiek įkaitęs apdirbamas taškas – nelaikykite įrankio per ilgai vienoje vietoje.

Naudojimas

Įjungimas ir išjungimas

Paruošimas

1. Įrankį paruoškite norimai funkcijai. Pasirinkite tam tinkamą užmaunamąjį antgalį.
2. Maitinimo laido (2) jungiamąjį kištuką iškiškite į elektros lizdą.

Įjungimas

1. Galios lygių jungiklį (3) pastumkite į norimą padėtį **I/II**.
2. Temperatūros ir oro kiekio nustatymas, žr. *Temperatūra ir oro kiekis, Žr. 44*.

Išjungimas

1. Galios lygių jungiklį (3) nuspauskite į padėtį **0**.
2. Palikdami neprižiūrimą įrankį ar baigę darbą, ištraukite maitinimo laido (2) jungiamąjį kištuką iš elektros lizdo.

Valymas, techninė priežiūra ir laikymas

▲ ĮSPĖJIMAS! Elektros smūgis! Pavojus susižaloti įrankiui netikėtai pradėjus veikti. Saugokitės atlikdami techninės priežiūros ir valymo darbus. Išjunkite įrankį ir ištraukite tinklo kištuką iš elektros lizdo.

▲ ĮSPĖJIMAS! Pavojus nusideginti! Prieš visus techninės priežiūros ir valymo darbus palaukite, kol įrankis atvės.

Šioje instrukcijoje neaprašytus taisymo ir techninės priežiūros darbus paveskite mūsų klientų aptarnavimo tarnybai. Naudokite tik originalias atsargines dalis.

Valymas

▲ ĮSPĖJIMAS! Elektros smūgis! Ant įrankio niekada nepurškite vandens. **NUORODA!** Apgadinimo pavojus. Cheminės medžiagos gali apgadinti plastikines įrenginio dalis. Nenaudokite valiklių ir (arba) tirpiklių.

- Pasirūpinkite, kad įrankio vėdinimo angos, variklio korpusas ir rankenos būtų švarūs. Juos valykite drėgna šluoste arba šepetėliu.

Techninė priežiūra

Prietaisui techninės priežiūros nereikia.

Laikymas

Prietaisą ir priedus visada laikykite:

- švarioje,
- sausoje,
- nedulkėtoje,
- ir vaikams nepasiekiamoje vietoje.
- atvėsęs

Šalinimas ir aplinkos apsauga

Įrankį, priedus ir pakuotę atiduokite perdirbti nedarydami žalos aplinkai.



Elektrinių įrankių neišmeskite su buitinėmis atliekomis.

Perbrauktos šiukšliadėžės su ratukais simbolis reiškia, kad pasibaigus šio gaminio naudojimo laikui jo negalima išmesti kaip nerūšiuotų komunalinių atliekų.

Direktyva 2012/19/ES dėl elektros ir elektroninės įrangos atliekų:

Vartotojus įstatymai įpareigoja nebe-naudojamus elektrinius ir elektrinius prietaisus pristatyti pakartotinai perdirbti nedarant žalos aplinkai. Taip užtikrinama, kad jie bus perdirbti tausoiant aplinką ir išteklius. Priklausomai nuo direktyvos įgyvendinimo šalies teisės aktuose, įrankį galite pašalinti taip:

- grąžinti pardavimo vietoje,
- pristatyti į oficialią surinkimo vietą,
- grąžinti gamintojui / platintojui.

Tai netaikoma senų įrankių priedams ir pagalbinėms priemonėms be elektrinių dalių.

Paslaugos

Garantija

Gerbiamasis pirkėjų, Šiam gaminiui suteikiama 3 metų garantija nuo pirkimo dienos. Jei išryškėtų šio gaminio trūkumų, gaminio pardavėjas užtikrina jums teisės aktais reglamentuojamas teises. Toliau išdėstytomis mūsų garantijos teikimo sąlygomis šios jūsų teisės aktais reglamentuojamos teises neapribojamos.

Garantijos sąlygos

Garantinis laikotarpis pradedamas skaičiuoti nuo pirkimo dienos. Būtinai išsaugokite originalų kasos čekį. Jo reikia kaip pirkimo dokumento. Jei per trejus metus nuo šio gaminio pirkimo datos išryškėtų medžiagų ar gamybos trūkumų, gaminį savo nuožiūra nemokamai sutaisysime arba pakeisime. Norint pasinaudoti šia garantija, sugedusį gaminį ir pirkimo dokumentą (kasos čekį) būtina pateikti trejų metų laikotarpiu trumpai prašius trūkumą ir nurodžius trūkumo atsiradimo laiką.

Jei trūkumui taikoma mūsų garantija, grąžinsime pataisytą arba pristatysime naują gaminį. Pataisius arba pakeitus gaminį, garantijos teikimo laikotarpis nepratęsiamas.

Garantijos galiojimo trukmė ir įstatyme nustatytos pretenzijos dėl defektų

Garantijos teikimo laikotarpiu suteikus garantinių paslaugų, garantijos teikimo laikotarpis nepratęsiamas. Tokia pati sąlyga taikoma ir pakeistoms bei pataisytoms dalims. Apie įsigyto gaminio pažeidimus ir trūkumus būtina pranešti vos išpakavus gaminį. Pasibaigus garantijos teikimo laikotarpiui, už remonto darbus imamas mokestis.

Garantijos taikymo apimtis

Produktas gaminamas laikantis griežtų kokybės reikalavimų ir rūpestingai patikrinamas prieš jį išsiunčiant.

Garantija taikoma tik medžiagų arba gamybos trūkumams. Ši garantija netaikoma įprastai dylančioms gaminio dalims, priskiriamoms prie susidėvinčių dalių kategorijos, o taip pat lūžtančių (dužių) dalių pažeidimams.

Ši garantija netaikoma, jei gaminys apgadinamas, netinkamai naudojamas ar techniškai prižiūrimas. Gaminys tinkamai naudojamas tik tada, kai

tiksliai laikomasi visų naudojimo instrukcijoje pateiktų nurodymų. Gaminį draudžiama naudoti tokiais tikslais ar būdais, kurie nerekomenduojami naudojimo instrukcijoje arba dėl kurių joje įspėjama.

Gaminys skirtas tik asmeninio, o ne komercinio naudojimo reikmėms. Garantija netaikoma piktnaudžiavimo, netinkamo naudojimo atvejais, jei naudojama jėga ir jei gaminį remontoja ne mūsų įgaliotoji klientų aptarnavimo tarnyba.

Naudojimas garantija

Kad galėtume greitai apdoroti jūsų prašymą, vadovaukitės toliau pateikiamais nurodymais:

- Kreipdamiesi koku nors klausimu dėl gaminio, kaip pirkimo dokumentą turėkite kasos čekį ir žinokite gaminio numerį (IAN 465639_2404).
- Gaminio numerį rasite gaminio duomenų lentelėje, išgraviruotą ant gaminio, nurodytą ant naudojimo instrukcijos viršelio (apačioje kairėje) arba užklijuotą gaminio galinėje pusėje ar apačioje.
- Jei išryškėtų gaminio veikimo ar kitokių trūkumų, pirmiausia **telefonu** arba pasinaudokite **mūsų pasiteiravimo forma**, kurią rasite parkside-diy.com **Aptarnavimas** kreipkitės į toliau nurodytą klientų aptarnavimo centrą.
- Sugedusiu pripažintą gaminį, suderinę su mūsų klientų aptarnavimo centru, o taip pat pridėję pirkimo dokumentą (kasos čekį) ir nurodę trūkumą bei jo atsiradimo laiką, galėsite nemokamai išsiųsti jums nurodytu techninės priežiūros tarnybos adresu. Kad ji priimtų gaminį ir neturėtumėte papildomų išlaidų, gaminį siųskite tik jums nurodytu adresu. Pasirūpinkite, kad už

gaminį nereikėtų mokėti mokesčių, jis nebūtų didelių gabaritų, siunčiamas kaip skubus siuntinys ar kitoks specialus krovinsys. Prie siunčiamo produkto pridėkite visus įsigyjant įrankį pristatytus priedus ir pasirūpinkite pakankamai saugia transportavimo pakuote.



Svetainėje *parkside-diy.com* galite susipažinti su šiuo ir daugybe kitų vadovų bei juos atsisiųsti. Šis QR kodas Jus nukreips tiesiai į *parkside-diy.com*. Pasirinkite savo šalį ir pasinaudodami paieškos laukeliu susiraskite naudojimo instrukcijas. Įvedę gaminio numerį (IAN) 465639_2404, galite atverti savo naudojimo instrukciją.

Remonto paslaugos

Dėl remonto darbų, **kuriems netaikoma garantija**, kreipkitės į klientų ap-

tarnavimo tarnybą. Ji mielai parengs jums išlaidų sąmatą.

- Galime pasirūpinti tik tinkamai su-pakuotais prietaisais, kurių pašto išlaidos yra apmokėtos.
Nurodymas: nuvalytą prietaisą, nurodę trūkumą, atsiųskite klientų aptarnavimo tarnybos nurodytu adresu.
- Nepriimame prietaisų, už kuriuos reikia mokėti mokesčius, o taip pat didelių gabaritų, kaip skubi siunta ar kitoks specialus krovinsys atsiųstų prietaisų.
- Jūsų atsiųstus sugedusius prietaisus pašalinsime nemokamai.

Service-Center

LT **Paslaugos Lietuva**
Tel.: 8800 33062
Kontaktinė forma
parkside-diy.com
IAN 465639_2404

Importuotojas

Prašome atkreipti dėmesį, kad šis adresas nėra klientų aptarnavimo tarnybos adresas. Pirmiausia susisieki- te su pirmiau nurodyta klientų aptarnavimo tarnyba.

Grizzly Tools GmbH & Co. KG
Stockstädter Str. 20
63762 Großostheim
VOKIETIJA
www.grizzlytools.de

Atsarginės dalys ir priedai

Atsarginių dalių ir priedų galite įsigyti www.grizzlytools.shop. Jei užsisakant kiltų sunkumų, susisiekite su mumis pasinaudodami mūsų internetine parduotuve. Jei turėtumėte kitų klausimų, kreipkitės į: *Service-Center, Žr. 48*

Poz. Nr.	Pavadinimas	Užsakymo Nr.
5	Antgalis ugniai kepsninėje uždegti	91030043
6	Plokščiasis antgalis	91030042
7	Mentelės formos antgalis	91030041
8	Taškinis antgalis	91030040

ES atitikties deklaracijos originalo vertimas

Produktas: **Karšto oro ventiliatorius**
 Modelis: **PHLG 2000 F5**
 Serijos numeris: 000001 – 448000
 Pirmiau aprašytas deklaracijos objektas atitinka susijusius derinamuosius Sąjungos teisės aktus:

2014/35/EU • 2014/30/EU • 2011/65/EU & (EU) 2015/863


Pirmiau aprašytasis deklaracijos objektas atitinka 2011 m. birželio 8 d. Europos Parlamento ir Tarybos direktyvą 2011/65/EU dėl tam tikrų pavojingų medžiagų elektros ir elektroninėje įrangoje naudojimo apribojimo.

Siekiant užtikrinti atitiktį, taikyti šie darnieji standartai, nacionaliniai standartai ir reglamentai:

**EN 60335-1:2012/A15:2021 • EN 60335-2-45:2002/A2:2012
 EN 62233:2008 • EN IEC 63000:2018
 EN IEC 55014-1:2021 • EN IEC 55014-2:2021
 EN IEC 61000-3-2:2019/A1:2021
 EN 61000-3-3:2013/A2:2021**

Ši atitikties deklaracija išduota tik gamintojo atsakomybe:

CE Grizzly Tools GmbH & Co. KG
 Stockstädter Str. 20
 63762 Großostheim
 VOKIETIJA
 10.10.2024


 Christian Frank
 Įgaliotasis atstovas dėl dokumentų

Inhaltsverzeichnis

Einleitung	50
Bestimmungsgemäße Verwendung.....	50
Lieferumfang/Zubehör.....	51
Übersicht.....	51
Funktionsbeschreibung.....	51
Technische Daten.....	51
Sicherheitshinweise	51
Bedeutung der Sicherheitshinweise.....	51
Bildzeichen und Symbole.....	52
Allgemeine Sicherheitshinweise.....	52
Vorbereitung	56
Erstinbetriebnahme.....	56
Bedienteile.....	56
Einsatz als Standgerät.....	56
Vorsatzdüsen verwenden.....	56
Betrieb	57
Ein- und Ausschalten.....	57
Reinigung, Wartung und Lagerung	57
Reinigung.....	58
Wartung.....	58
Lagerung.....	58
Entsorgung/Umweltschutz	58
Zusätzliche Entsorgungshinweise für Deutschland.....	58
Service	59
Garantie.....	59
Reparatur-Service.....	60
Service-Center.....	61
Importeur.....	61
Ersatzteile und Zubehör	61
Original-EU- Konformitätserklärung	62
Explosionszeichnung	65

Einleitung

Herzlichen Glückwunsch zum Kauf Ihres neuen Heißluftgebläses (nachfolgend Gerät oder Elektrowerkzeug genannt).

Sie haben sich damit für ein hochwertiges Gerät entschieden. Dieses Gerät wurde während der Produktion auf Qualität geprüft und einer Endkontrolle unterzogen. Die Funktionsfähigkeit Ihres Gerätes ist somit sichergestellt.



Die Betriebsanleitung ist Bestandteil dieses Geräts. Sie enthält wichtige Hinweise für Sicherheit, Gebrauch und Entsorgung. Lesen Sie die Betriebsanleitung sorgfältig. Machen Sie sich mit den Bedienteilen und dem richtigen Gebrauch des Gerätes vertraut. Benutzen Sie das Gerät nur wie beschrieben und für die angegebenen Einsatzbereiche. Bewahren Sie die Betriebsanleitung gut auf und händigen Sie alle Unterlagen bei Weitergabe des Geräts an Dritte mit aus.

Bestimmungsgemäße Verwendung

Das Gerät ist ausschließlich für folgende Verwendungen bestimmt:

- Erwärmen, Verformen und Verschweißen von Kunststoffen
- Entfernen von Farbanstrichen
- Lösen von Klebeverbindungen
- Auftauen von Wasserleitungen
- Entzünden von Grillkohle

Die Benutzung des Gerätes bei Regen oder feuchter Umgebung ist verboten.

Jede andere Verwendung, die in dieser Betriebsanleitung nicht ausdrücklich zugelassen wird, kann eine ernsthafte Gefahr für den Benutzer darstellen und zu Schäden am Gerät führen.

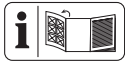
Der Bediener oder Nutzer des Geräts ist für Unfälle oder Schäden an anderen Menschen oder deren Eigentum verantwortlich. Das Gerät ist für den Einsatz im Heimwerkerbereich bestimmt. Es wurde nicht für den gewerblichen Dauereinsatz konzipiert. Bei gewerblichem Einsatz erlischt die Garantie. Der Hersteller haftet nicht für Schäden, die durch bestimmungswidrige Verwendung oder falsche Bedienung verursacht wurden.

Lieferumfang/Zubehör

Packen Sie das Gerät aus und überprüfen Sie den Lieferumfang. Entsorgen Sie das Verpackungsmaterial ordnungsgemäß.

- Heißluftgebläse
- Reduzierdüse
- Flächendüse
- Spachteldüse
- Grillanzünderdüse
- Originalbetriebsanleitung

Übersicht



Die Abbildungen des Geräts finden Sie auf der vorderen Ausklappseite.

- 1 Lufteinlass
 - 2 Netzanschlussleitung
 - 3 Ein-/Ausschalter / Stufenschalter
 - 4 Ausblasrohr
 - 5 Grillanzünderdüse
 - 6 Flächendüse
 - 7 Spachteldüse
 - 8 Reduzierdüse
- Abb. A**
- 9 Standfuß

Funktionsbeschreibung

Das Heißluftgebläse ist ein Universalgerät zum Ablösen, Verformen oder Erwärmen.

Die Funktion der Bedienteile entnehmen Sie bitte den nachfolgenden Beschreibungen.

Technische Daten

Heißluftgebläse PHLG 2000 F5

Bemessungsspannung *U*
230 V~, 50 Hz

Bemessungsleistung *P*2000 W

Schutzklasse \square II (Doppelisolierung)

Gewicht

- Gerät870 g
- Zubehör≈116 g

Länge Netzanschlussleitung 4 m

Temperaturbereich 350 / 600 °C

Luftmenge 330 / 500 l/min

Sicherheitshinweise

Dieser Abschnitt behandelt die grundlegenden Sicherheitshinweise beim Gebrauch des Geräts.

Bedeutung der Sicherheitshinweise

▲ GEFAHR! Wenn Sie diesen Sicherheitshinweis nicht befolgen, tritt ein Unfall ein. Die Folge ist schwere Körperverletzung oder Tod.

▲ WARNUNG! Wenn Sie diesen Sicherheitshinweis nicht befolgen, tritt möglicherweise ein Unfall ein. Die Folge ist möglicherweise schwere Körperverletzung oder Tod.

▲ VORSICHT! Wenn Sie diesen Sicherheitshinweis nicht befolgen, tritt ein Unfall ein. Die Folge ist möglicherweise leichte oder mittelschwere Körperverletzung.

HINWEIS! Wenn Sie diesen Sicherheitshinweis nicht befolgen, tritt ein

Unfall ein. Die Folge ist möglicherweise ein Sachschaden.

Bildzeichen und Symbole

Bildzeichen auf dem Gerät



Lesen Sie die Betriebsanleitung sorgfältig. Machen Sie sich mit den Bedienteilen und dem richtigen Gebrauch des Gerätes vertraut.



Die Benutzung des Gerätes bei Regen oder feuchter Umgebung ist verboten.



Achtung heiße Flächen, Verbrennungsgefahr!



Schutzklasse II (Doppelisolierung)



Elektrogeräte gehören nicht in den Hausmüll.

Allgemeine Sicherheitshinweise



Achtung! Beim Gebrauch von Elektrogeräten sind zum Schutz gegen elektrischen Schlag, Verletzungs- und Brandgefahr folgende grundsätzliche Sicherheitsmaßnahmen zu beachten:

Allgemeine Hinweise

- Lesen Sie die Betriebsanleitung sorgfältig. Ma-

chen Sie sich mit den Bedienteilen und dem richtigen Gebrauch des Gerätes vertraut.

- Dieses Gerät kann von Kindern ab 8 Jahren und darüber sowie von Personen mit verringerten physischen, sensorischen oder mentalen Fähigkeiten oder Mangel an Erfahrung und Wissen benutzt werden, wenn sie beaufsichtigt oder bezüglich des sicheren Gebrauchs des Gerätes unterwiesen wurden und die daraus resultierenden Gefahren verstehen. Kinder dürfen nicht mit dem Gerät spielen. Reinigung und Benutzer-Wartung dürfen nicht von Kindern ohne Beaufsichtigung durchgeführt werden.
- Es ist zu beachten, dass der Benutzer selbst für Unfälle oder Gefährdungen gegenüber anderen Personen oder deren Besitz verantwortlich ist.
- Kinder dürfen nicht mit dem Gerät spielen.
- Benutzen Sie nur Ersatz- und Zubehörteile, die

vom Hersteller geliefert und empfohlen werden. Der Einsatz von Fremdteilen führt zum sofortigen Verlust des Garantieanspruchs.

- Das Gerät muss stets sauber, trocken und frei von Öl oder Schmierfetten sein.
- Das Gerät darf nicht in Lagen höher als 2000 m verwendet werden.

Elektrische Sicherheit

- Prüfen Sie vor dem Gebrauch immer Anschluss- und Verlängerungsleitung auf Anzeichen von Beschädigung oder Alterung. Falls die Leitung während der Benutzung beschädigt wird, muss Sie sofort vom Versorgungsnetz getrennt werden, **BERÜHREN SIE DIE LEITUNG NICHT, BEVOR SIE VOM NETZ GETRENNT IST**. Benutzen Sie das Gerät nicht, wenn die Leitung beschädigt oder abgenutzt ist.
- Achten Sie darauf, dass Netzspannung und Netzfrequenz mit den Angaben des Typenschildes

übereinstimmen. Die Anpassung an die verschiedenen Netzfrequenzen erfolgt automatisch.

- Schließen Sie das Gerät nur an eine Steckdose mit Fehlerstrom-Schutteinrichtung (FI-Schalter) mit einem Bemessungsfehlerstrom von nicht mehr als 30 mA an.
- Benutzen Sie die Netzanschlussleitung nicht, um den Anschlussstecker aus der Steckdose zu ziehen oder um das Gerät zu ziehen. Schützen Sie die Netzanschlussleitung vor Hitze, Öl und scharfen Kanten.
- Schalten Sie das Gerät aus und ziehen Sie den Anschlussstecker aus der Steckdose. Vergewissern Sie sich, dass alle sich bewegenden Teile zum vollständigen Stillstand gekommen sind.
- Wenn die Netzanschlussleitung dieses Geräts beschädigt wird, muss sie durch den Hersteller, seinen Kundendienst oder eine ähnlich qualifizierte Person ersetzt werden,

um Gefährdungen zu vermeiden. Wenden Sie sich an das Service-Center.

Betrieb

- Die Benutzung des Gerätes bei Regen oder feuchter Umgebung ist verboten.
- Arbeiten Sie nur bei Tageslicht oder bei guter künstlicher Beleuchtung.
- Seien Sie aufmerksam, achten Sie darauf, was Sie tun, und gehen Sie mit Vernunft an die Arbeit mit dem Gerät. Benutzen Sie das Gerät nicht, wenn Sie müde sind oder unter Einfluss von Drogen, Alkohol oder Medikamenten stehen.
- Lassen Sie das Gerät während des Betriebs nicht unbeaufsichtigt.
- Ziehen Sie den Netzstecker bei Nichtgebrauch aus der Steckdose, ebenso bei Arbeitspausen sowie vor allen Arbeiten am Gerät, wie z. B. Wechsel der Düse.
- Ein Brand kann entstehen, wenn mit dem Gerät nicht sorgsam umgegangen wird.
- Vorsicht bei Gebrauch der Geräte in der Nähe brennbarer Materialien.
- Nicht für längere Zeit auf ein und dieselbe Stelle richten.
- Nicht bei Vorhandensein einer explosionsfähigen Atmosphäre verwenden.
- Wärme kann zu brennbaren Materialien geleitet werden, die verdeckt sind.
- Nach Gebrauch auf den Ständer auflegen und abkühlen lassen, bevor es weggepackt wird.
- Das Gerät nicht unbeaufsichtigt lassen, solange es in Betrieb ist.
- Ziehen Sie bei Gefahr den Netzstecker sofort aus der Steckdose.
- Verwenden Sie das Gerät niemals als Haartrockner.
- Richten Sie den heißen Luftstrom niemals auf Personen oder Tiere.
- Schauen Sie nicht direkt in die Düsenöffnung am Ausblasrohr.

- Berühren Sie die Düse nicht, wenn sie heiß ist.
- Halten Sie Abstand zwischen dem Düsenausgang und der zu bearbeitenden Fläche oder Werkstück. Das Gerät könnte überhitzen.

Benutzung als Festbrennstoffanzünder / Benutzung der Grillanzünderdüse (5)

- Überprüfen Sie, dass der Festbrennstoffanzünder sich in der richtigen Lage befindet.
- Trennen Sie das Gerät vom Stromnetz, bevor es aus dem Feuer genommen wird.
- Lassen sie den Festbrennstoffanzünder abkühlen, bevor Sie ihn wegpacken.
- Die Anschlussleitung oder andere brennbare Materialien dürfen nicht mit den heißen Teilen des Festbrennstoffanzünders in Berührung kommen.

Reinigung, Wartung und Lagerung

- Lassen Sie den Motor abkühlen, bevor Sie das

Gerät für längere Zeit abstellen.

- Ersetzen Sie aus Sicherheitsgründen abgenutzte oder beschädigte Teile. Verwenden Sie ausschließlich Original-Ersatzteile und -Zubehör. Der Einsatz von Fremtteilen führt zum sofortigen Verlust des Garantieanspruchs.
- Das Öffnen des Gerätes ist nur von einer autorisierten Elektrofachkraft auszuführen. Wenden Sie sich für Reparaturen immer an unser Service-Center.
- Schalten Sie den Antrieb ab, trennen Sie das Gerät von der Stromversorgung und lassen Sie das Gerät abkühlen, wenn das Gerät zur Reinigung, Einstellung, Lagerung oder zum Austausch eines Zubehörs angehalten ist.
- Behandeln Sie das Gerät mit Sorgfalt und halten Sie es sauber.
- Bewahren Sie das Gerät unzugänglich für Kinder auf.

Vorbereitung

▲ WARNUNG! Verletzungsgefahr durch ungewollt anlaufendes Gerät. Stecken Sie den Anschlussstecker erst dann in die Steckdose, wenn das Gerät vollständig für den Einsatz vorbereitet ist.

Erstinbetriebnahme

Bei der ersten Anwendung kann Rauch austreten. Der Rauch entsteht durch Bindemittel, die sich beim ersten Gebrauch durch die Wärme aus der Isolationsfolie der Heizung lösen.

Belüften Sie unbedingt das Arbeitsumfeld bei der ersten Anwendung. Verlegen Sie die Erstinbetriebnahme ins Freie, sollte die Rauch-/Geruchsentwicklung zu stark sein.

Vorgehen

1. Stellen Sie das Gerät auf den Standfuß (9), um einen zügigen Austritt zu erzielen (siehe *Einsatz als Standgerät*, S. 56).
2. Schieben Sie den Stufenschalter (3) auf die höchste Stufe.
3. Lassen Sie das Gerät für 1–2 Minuten laufen.

Bedienteile

Lernen Sie vor dem ersten Betrieb des Geräts die Bedienteile kennen.

Ein-/Ausschalter/Stufenschalter

Das Gerät wird über einen Stufenschalter (3) ein- und ausgeschaltet.

- Position **0**: ausgeschaltet
- Position **I/II**: eingeschaltet

Temperatur und Luftmenge

Temperatur und Luftmenge werden über den Stufenschalter (3) ausgewählt.

Position Stufen- schalter	Temperatur	Luftmenge
I	350 °C	330 l/min
II	600 °C	500 l/min

Einsatz als Standgerät

Vorgehen (Abb. A)

1. Stellen Sie das Gerät zur Verwendung als Standgerät auf die Standfüße (9).
2. Achten Sie auf einen stabilen, sicheren Stand und einen hitzefesten Untergrund.

Die Verwendung als Standgerät ist optimal zum Abkühlen nach der Benutzung.

Vorsatzdüsen verwenden

▲ VORSICHT! Verletzungsgefahr! Vermeiden Sie Verbrennungen. Lassen Sie die Vorsatzdüsen und das Ausblasrohr vor einem Wechsel abkühlen.

Hinweise

- Die Vorsatzdüsen (5/6/7/8) werden auf das Ausblasrohr (4) gesteckt.
- Es sind verschiedene Verwendungen der Vorsatzdüsen möglich.
- Beachten Sie die Sicherheitsvorschriften und verwenden Sie das Gerät mit Bedacht und Vorsicht.

Grillanzünderdüse (5)

Hinweise

- Verwendung: Entzünden von Grillkohle/Festbrennstoff
- **▲ VORSICHT!** Brandgefahr durch Hitzestau. Es dürfen nicht alle Öffnungen der Grillanzünderdüse von Grillkohle bedeckt sein.
- **HINWEIS!** Niemals gleichzeitig weitere Methoden zum Entzünden der Grillkohle anwenden.

- **HINWEIS!** Die Grillanzünderdüse ausschließlich für wenige Minuten verwenden.
- **HINWEIS!** Die Grillanzünderdüse niemals für andere Anwendungen nutzen.

Vorgehen (Abb. B)

1. Stecken Sie die Grillanzünderdüse (5) auf das Ausblasrohr (4).
2. Schieben Sie den Stufenschalter (3) auf die höchste Stufe.
3. Positionieren Sie die Grillanzünderdüse unter der Grillkohle.

In wenigen Minuten ist die Grillkohle entzündet.

Flächendüse (6)

- Verwendung: Erzielen einer flächigen Hitze
- **HINWEIS!** Überhitzung angrenzender Bauteile. Achten Sie bei Verwendung der Flächendüse besonders auf die Hitzeentwicklung an benachbarten Stellen des Bearbeitungspunkts.

Spachteldüse (7)

- Verwendung: gezielte Heißluftzufuhr auf Farb- und Lackflächen
- **HINWEIS!** Die Spachteldüse selbst ist nicht zum Entfernen von Farben oder Lacken geeignet. Entfernen Sie Farben/Lacke z. B. mit einem Spachtel.

Reduzierdüse (8)

- Verwendung: Erzielen einer punktuellen Hitze.
- **HINWEIS!** Überhitzung des Werkstücks. Achten Sie bei Verwendung der Reduzierdüse besonders auf die Hitzeentwicklung am Bearbeitungspunkt, verweilen Sie nicht zu lange an einer Stelle.

Betrieb

Ein- und Ausschalten

Vorbereitung

1. Bereiten Sie das Gerät für die gewünschte Funktion vor. Wählen Sie die dazu passende Vorsatzdüse.
2. Stecken Sie den Anschlussstecker der Netzanschlussleitung (2) in eine Steckdose.

Einschalten

1. Schieben Sie den Stufenschalter (3) auf die gewünschte Position I/II.
2. Einstellung von Temperatur und Luftmenge, siehe *Temperatur und Luftmenge*, S. 56.

Ausschalten

1. Drücken Sie den Stufenschalter (3) auf Position 0.
2. Ziehen Sie den Anschlussstecker der Netzanschlussleitung (2) aus der Steckdose, wenn Sie das Gerät unbeaufsichtigt lassen oder mit der Arbeit fertig sind.

Reinigung, Wartung und Lagerung

⚠ WARNUNG! Elektrischer Schlag! Verletzungsgefahr durch ungewollt anlaufendes Gerät. Schützen Sie sich bei Wartungs- und Reinigungsarbeiten. Schalten Sie das Gerät aus und ziehen Sie den Anschlussstecker aus der Steckdose.

⚠ WARNUNG! Verbrennungsgefahr! Lassen Sie das Gerät vor allen Wartungs- und Reinigungsarbeiten abkühlen.

Lassen Sie Instandsetzungsarbeiten und Wartungsarbeiten, die nicht in dieser Anleitung beschrieben sind, von unserem Service-Center durch-

führen. Verwenden Sie nur Original-Ersatzteile.

Reinigung

⚠ WARNUNG! Elektrischer Schlag! Spritzen Sie das Gerät niemals mit Wasser ab.

HINWEIS! Beschädigungsgefahr. Chemische Substanzen können die Kunststoffteile des Gerätes angreifen. Verwenden Sie keine Reinigungs- bzw. Lösungsmittel.

- Halten Sie Lüftungsschlitze, Motorgehäuse und Griffe des Gerätes sauber. Verwenden Sie dazu ein feuchtes Tuch oder eine Bürste.

Wartung

Das Gerät ist wartungsfrei.

Lagerung

Lagern Sie Gerät und Zubehör stets:

- sauber
- trocken
- staubgeschützt
- außerhalb der Reichweite von Kindern
- abgekühlt

Entsorgung/ Umweltschutz

Führen Sie Gerät, Zubehör und Verpackung einer umweltgerechten Wiederverwertung zu.



Elektrogeräte gehören nicht in den Hausmüll.

Das Symbol der durchgestrichenen Mülltonne bedeutet, dass dieses Elektro- bzw. Elektronikgerät am Ende seiner Lebensdauer nicht im Hausmüll entsorgt werden darf, sondern vom Endnutzer einer getrennten Sammlung zugeführt werden muss.

Richtlinie 2012/19/EU über Elektro- und Elektronik-Altgeräte:

Verbraucher sind gesetzlich dazu verpflichtet, Elektro- und Elektronikgeräte am Ende ihrer Lebensdauer einer umweltgerechten Wiederverwertung zuzuführen. Auf diese Weise wird eine umwelt- und ressourcenschonende Verwertung sichergestellt. Je nach Umsetzung in nationales Recht können Sie folgende Möglichkeiten haben:

- an einer Verkaufsstelle zurückgeben,
- an einer offiziellen Sammelstelle abgeben,
- an den Hersteller/Inverkehrbringer zurücksenden.

Nicht betroffen sind den Altgeräten beigefügte Zubehörteile und Hilfsmittel ohne Elektrobestandteile.

Zusätzliche Entsorgungshinweise für Deutschland

Das Gerät ist bei eingerichteten Sammelstellen, Wertstoffhöfen oder Entsorgungsbetrieben abzugeben. Zudem sind Vertreiber von Elektro- und Elektronikgeräten sowie Vertreiber von Lebensmitteln zur Rücknahme verpflichtet. LIDL bietet Ihnen Rückgabemöglichkeiten direkt in den Filialen und Märkten an. Rückgabe und Entsorgung sind für Sie kostenfrei. Beim Kauf eines Neugerätes haben Sie das Recht, ein entsprechendes Altgerät unentgeltlich zurückzugeben. Zusätzlich haben Sie die Möglichkeit, unabhängig vom Kauf eines Neugerätes, unentgeltlich (bis zu drei) Altgeräte abzugeben, die in keiner Abmessung größer als 25 cm sind.

Bitte entnehmen Sie vor der Rückgabe Batterien oder Akkumulatoren, sowie Lampen, die zerstörungsfrei entnommen werden können und füh-

ren diese einer separaten Sammlung zu. Sofern dies ohne Zerstörung des alten Elektro- oder Elektronikgerätes möglich ist, entnehmen Sie diesem bitte alte Batterien oder Akkus sowie Altlampen, bevor sie es zur Entsorgung zurückgeben, und führen diese einer separaten Sammlung zu.

Service

Garantie

Sehr geehrte Kundin, sehr geehrter Kunde,

Sie erhalten auf dieses Produkt 3 Jahre Garantie ab Kaufdatum. Im Falle von Mängeln dieses Produkts stehen Ihnen gegen den Verkäufer des Produkts gesetzliche Rechte zu. Diese gesetzlichen Rechte werden durch unsere im Folgenden dargestellte Garantie nicht eingeschränkt.

Garantiebedingungen

Die Garantiefrist beginnt mit dem Kaufdatum. Bitte bewahren Sie den Original-Kassenbon gut auf. Diese Unterlage wird als Nachweis für den Kauf benötigt. Tritt innerhalb von drei Jahren ab dem Kaufdatum dieses Produkts ein Material- oder Fabrikationsfehler auf, wird das Produkt von uns – nach unserer Wahl – für Sie kostenlos repariert oder ersetzt. Diese Garantieleistung setzt voraus, dass innerhalb der Drei-Jahres-Frist das defekte Produkt und der Kaufbeleg (Kassenbon) vorgelegt und schriftlich kurz beschrieben wird, worin der Mangel besteht und wann er aufgetreten ist.

Wenn der Defekt von unserer Garantie gedeckt ist, erhalten Sie das reparierte oder ein neues Produkt zurück. Mit Reparatur oder Austausch des Produkts beginnt kein neuer Garantiezeitraum.

Garantiezeit und gesetzliche Mängelansprüche

Die Garantiezeit wird durch die Gewährleistung nicht verlängert. Dies gilt auch für ersetzte und reparierte Teile. Eventuell schon beim Kauf vorhandene Schäden und Mängel müssen sofort nach dem Auspacken gemeldet werden. Nach Ablauf der Garantiezeit anfallende Reparaturen sind kostenpflichtig.

Garantieumfang

Das Produkt wurde nach strengen Qualitätsrichtlinien sorgfältig produziert und vor Anlieferung gewissenhaft geprüft.

Die Garantieleistung gilt für Material- oder Fabrikationsfehler. Diese Garantie erstreckt sich nicht auf Produktteile, die normaler Abnutzung ausgesetzt sind und daher als Verschleißteile angesehen werden können oder für Beschädigungen an zerbrechlichen Teilen.

Diese Garantie verfällt, wenn das Produkt beschädigt, nicht sachgemäß benutzt oder nicht gewartet wurde. Für eine sachgemäße Benutzung des Produkts sind alle in der Betriebsanleitung aufgeführten Anweisungen genau einzuhalten. Verwendungszwecke und Handlungen, von denen in der Betriebsanleitung abgeraten oder vor denen gewarnt wird, sind unbedingt zu vermeiden.

Das Produkt ist lediglich für den privaten und nicht für den gewerblichen Gebrauch bestimmt. Bei missbräuchlicher und unsachgemäßer Behandlung, Gewaltanwendung und bei Eingriffen, die nicht von unserer autorisierten Service-Niederlassung vorgenommen wurden, erlischt die Garantie.

Abwicklung im Garantiefall

Um eine schnelle Bearbeitung Ihres Anliegens zu gewährleisten, folgen Sie bitte den folgenden Hinweisen:

- Bitte halten Sie für alle Anfragen den Kassenschein und die Artikelnummer (IAN 465639_2404) als Nachweis für den Kauf bereit.
- Die Artikelnummer entnehmen Sie bitte dem Typenschild am Produkt, einer Gravur am Produkt, dem Titelblatt der Bedienungsanleitung (unten links) oder dem Aufkleber auf der Rück- oder Unterseite des Produktes.
- Sollten Funktionsfehler oder sonstige Mängel auftreten, kontaktieren Sie zunächst das nachfolgend benannte Service-Center **telefonisch** oder nutzen Sie unser **Kontaktformular**, das Sie auf parkside-diy.com in der Kategorie **Service** finden.
- Ein als defekt erfasstes Produkt können Sie, nach Rücksprache mit unserem Service-Center unter Beifügung des Kaufbelegs (Kassenscheins) und der Angabe, worin der Mangel besteht und wann er aufgetreten ist, für Sie portofrei an die Ihnen mitgeteilte Service-Anschrift übersenden. Um Annahmeprobleme und Zusatzkosten zu vermeiden, benutzen Sie unbedingt nur die Adresse, die Ihnen mitgeteilt wird. Stellen Sie sicher, dass der Versand nicht unfrei, per Sperrgut, Express oder sonstiger Sonderfracht erfolgt. Senden Sie das Produkt bitte inkl. aller beim Kauf mitgelieferten Zubehörteile ein und sorgen Sie für eine ausreichend sichere Transportverpackung.



Auf parkside-diy.com können Sie diese und viele weitere Handbücher einsehen und herunterladen. Mit diesem QR-Code gelangen Sie direkt auf parkside-diy.com. Wählen Sie Ihr Land aus, und suchen Sie über die Suchmaske nach den Bedienungsanleitungen. Durch Eingabe der Artikelnummer (IAN) 465639_2404 können Sie Ihre Bedienungsanleitung öffnen.

Reparatur-Service

Für Reparaturen, **die nicht der Garantie unterliegen**, wenden Sie sich an das Service-Center. Dort erhalten Sie gerne einen Kostenvoranschlag.

- Wir können nur Geräte bearbeiten, die ausreichend verpackt und frankiert eingeschickt wurden.
Hinweis: Bitte senden Sie Ihr Gerät gereinigt und mit Hinweis auf den Defekt an die vom Service-Center genannte Adresse.
- Nicht angenommen werden unfrei eingeschickte Geräte sowie Geräte, die per Sperrgut, Express oder mit sonstiger Sonderfracht versendet wurden.
- Wir entsorgen Ihre eingeschickten, defekten Geräte kostenlos.

Service-Center

DE **Service Deutschland**
 Tel.: 0800 88 55 300
 Kontaktformular auf
parkside-diy.com
IAN 465639_2404

AT **Service Österreich**
 Tel.: 0800 447750
 Kontaktformular auf
parkside-diy.com
IAN 465639_2404

CH **Service Schweiz**
 Tel.: 0800 56 36 01
 Kontaktformular auf
parkside-diy.com
IAN 465639_2404

Importeur

Bitte beachten Sie, dass die folgende
 Anschrift keine Serviceanschrift ist.
 Kontaktieren Sie zunächst das oben
 genannte Service-Center.

Grizzly Tools GmbH & Co. KG
 Stockstädter Str. 20
 63762 Großostheim
 DEUTSCHLAND
www.grizzlytools.de

Ersatzteile und Zubehör

Ersatzteile und Zubehör erhalten Sie unter *www.grizzlytools.shop*. Sollten
 bei Ihrem Bestellvorgang Probleme auftreten, kontaktieren Sie uns über unseren
 Online-Shop. Bei weiteren Fragen wenden Sie sich an: *Service-Center, S. 61*

Pos.-Nr.	Bezeichnung	Best.-Nr.
5	Grillanzünderdüse	91030043
6	Flächendüse	91030042
7	Spachteldüse	91030041
8	Reduzierdüse	91030040

Original-EU-Konformitätserklärung

Produkt: **Heißluftgebläse**

Modell: **PHLG 2000 F5**

Seriennummer: 000001 – 448000

Der oben beschriebene Gegenstand der Erklärung erfüllt die einschlägigen Harmonisierungsrechtsvorschriften der Union:

2014/35/EU • 2014/30/EU • 2011/65/EU & (EU) 2015/863

Der oben beschriebene Gegenstand der Erklärung erfüllt die Vorschriften der Richtlinie 2011/65/EU des Europäischen Parlaments und des Rates vom 8. Juni 2011 zur Beschränkung der Verwendung bestimmter gefährlicher Stoffe in Elektro- und Elektronikgeräten.

Um die Konformität zu gewährleisten, wurden folgende harmonisierte Normen sowie nationale Normen und Bestimmungen angewendet:

**EN 60335-1:2012/A15:2021 • EN 60335-2-45:2002/A2:2012
EN 62233:2008 • EN IEC 63000:2018
EN IEC 55014-1:2021 • EN IEC 55014-2:2021
EN IEC 61000-3-2:2019/A1:2021
EN 61000-3-3:2013/A2:2021**

Die alleinige Verantwortung für die Ausstellung dieser Konformitätserklärung trägt der Hersteller:

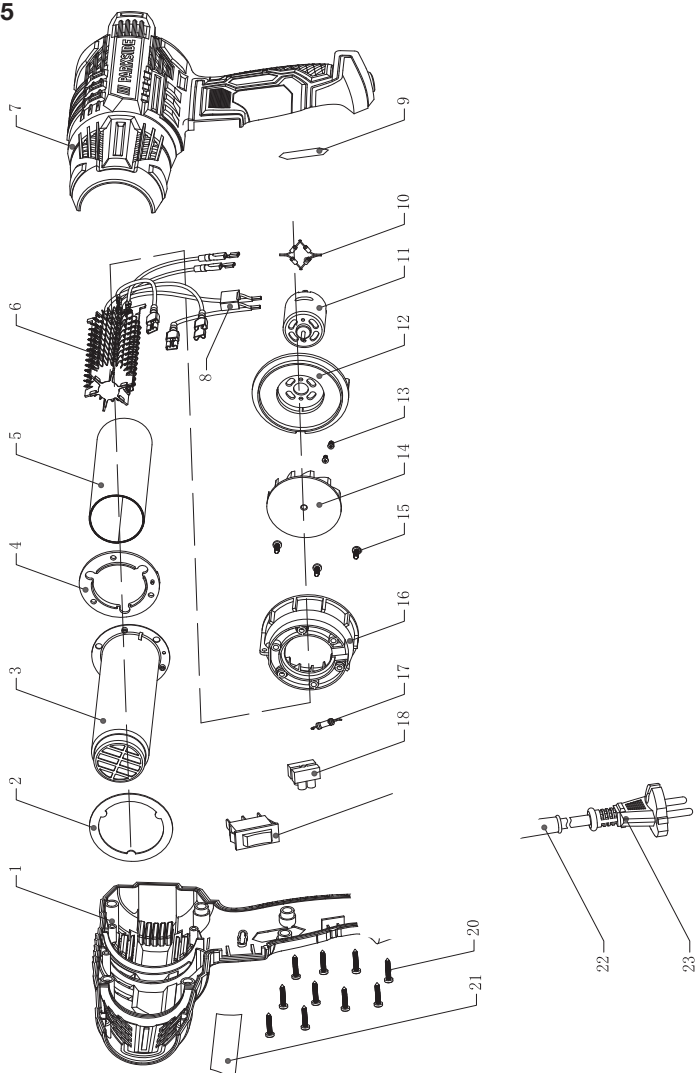


Grizzly Tools GmbH & Co. KG
Stockstädter Str. 20
63762 Großostheim
DEUTSCHLAND
10.10.2024

Christian Frank
Dokumentationsbevollmächtigter

Explosionszeichnung • Sprängskiss • Räjätyskuva
 • Išskaidytasis brėžinys • Widok rozłożony

PHLG 2000 F5



informativ • informatiivinen • informatyvus • informacyjny

GRIZZLY TOOLS GMBH & CO. KG

Stockstädter Straße 20

63762 Großostheim

GERMANY

Tietojen tila · Informationsstatus ·

Stan informacj · Informacijos pobūdis ·

Stand der Informationen: 09/2024

Ident.-No.: 72090556092024-FI/PL/LT



IAN 465639_2404

