

/// PARKSIDE®



Akku-LED-Handlampe 20 V PLHLA 20-Li A1

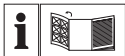
DE AT CH

Akku-LED-Handlampe 20 V

Originalbetriebsanleitung

IAN 418084_2210

DE AT



DE AT CH

Klappen Sie vor dem Lesen die Seite mit den Abbildungen aus und machen Sie sich anschließend mit allen Funktionen des Gerätes vertraut.

A**B****C**

Inhalt

Einleitung	4	Ladezustand des Akkus prüfen	9
Bestimmungsgemäße Verwendung	5	Ein-/Ausschalten	9
Allgemeine Beschreibung	5	Arbeitshinweise	9
Lieferumfang	5	Akku-LED-Handlampe schwenken	9
Funktionsbeschreibung	5	Akku-LED-Handlampe aufhängen	9
Übersicht	5	Wartung	9
Technische Daten	5	Reinigung	10
Ladezeiten	6	Lagerung	10
Sicherheitshinweise	7	Entsorgung/Umweltschutz ..	10
Symbole und Bildzeichen .	7	Zubehör	11
Sicherheitshinweise für Akku-Lampen	7	Garantie	12
Service.....	8	Reparatur-Service	13
Spezielle Sicherheitshinweise für Akkugeräte	8	Service-Center	14
Betrieb	9	Importeur	14
Akku entnehmen/ einsetzen	9	Original-EG- Konformitätserklärung	15
		Explosionszeichnung	17

Einleitung

Herzlichen Glückwunsch zum Kauf Ihres neuen Gerätes. Sie haben sich damit für ein hochwertiges Gerät entschieden. Dieses Gerät wurde während der Produktion auf Qualität geprüft und einer Endkontrolle unterzogen. Die Funktionsfähigkeit Ihres Gerätes ist somit sichergestellt.



Die Betriebsanleitung ist Bestandteil dieses Gerätes. Sie enthält wichtige Hinweise für Sicherheit, Gebrauch und Entsorgung. Machen Sie sich vor der Benutzung des Gerätes mit allen Bedien- und Sicherheitshinweisen vertraut. Benutzen Sie das Gerät nur wie beschrieben und für die angegebenen Einsatzbereiche. Bewahren Sie die Betriebsanleitung gut auf und händigen Sie alle Unterlagen bei Weitergabe des Gerätes an Dritte mit aus.

Bestimmungsgemäße Verwendung

Die leistungsstarke Akku-LED-Handlampe mit hellem, gleichmäßigem Licht eignet sich zum Ausleuchten trockener, schlecht beleuchteter Innenbereiche.

Die Handlampe dient nicht zur Raumbeleuchtung.

Die Akku-LED-Handlampe ist ein Spezialprodukt und hält bauartbedingt ebenso wie der eingebaute Akku extremen physikalischen Beanspruchungen ($1,0 \text{ m}^2/\text{s}^3$; 200 - 2000 Hz) in Form von Erschütterungen stand.

Das Gerät ist nur für den normalen Betrieb im Innenraum geeignet. Dieses Gerät ist nicht zur gewerblichen Nutzung geeignet. Bei gewerblichem Einsatz erlischt die Garantie.

Das Gerät ist Teil der Serie X 20 V TEAM von Parkside und kann mit Akkus der X 20 V TEAM Serie von Parkside betrieben werden.

Die Akkus dürfen nur mit Ladegeräten der Serie X 20 V TEAM von Parkside geladen werden.

 Die Akku-LED-Handlampe ist nur für den normalen Betrieb geeignet

Allgemeine Beschreibung




Die Abbildungen finden Sie auf der Ausklappseite.

Lieferumfang

Packen Sie das Gerät aus und kontrollieren Sie, ob es vollständig ist.

- Akku-LED-Handlampe
- Betriebsanleitung

Entsorgen Sie das Verpackungsmaterial ordnungsgemäß.

 **Akku und Ladegerät sind nicht im Lieferumfang enthalten.**

Funktionsbeschreibung


Die Funktion der Bedienteile entnehmen Sie bitte den nachfolgenden Beschreibungen.

A Übersicht

- 1 Leuchtkopf
- 2 Drehbarer Haken
- 3 Taste zur Ladezustandsanzeige
- 4 LED-Ladezustandsanzeige
- 5 Akku
- 6 Entriegelungstaste
- 7 Ein-/Ausschalter

Technische Daten

Akku-LED-Handlampe PLHLA 20-Li A1
 Nennspannung U..... 20 V \equiv
 Strom..... ca. 0,15 A
 Bemessungsleistung P_{max} ... 3 W
 Anzahl der Lampen (LED)..... 1x 3 W

Lichtstrom 280 lm
 Schutzklasse..... III 
 Schutzart IP20
 Akku..... Li-Ion
 bei der Verwendung mit Smart
 Akkus (Smart PAPS 204 A1/
 Smart PAPS 208 A1)
 Arbeitsfrequenz/Frequenz-
 band 2400 - 2483,5 MHz
 max. Sendeleistung.. ≤ 20 dBm

Ladezeiten

Das Gerät ist Teil der Serie
 X 20 V TEAM von Parkside
 und kann mit Akkus der X 20 V
 TEAM Serie von Parkside betrie-
 ben werden.

Akkus der Serie X 20 V TEAM
 von Parkside dürfen nur mit
 Ladegeräten der Serie X 20 V
 TEAM von Parkside geladen
 werden.

Wir empfehlen Ihnen, dieses
 Gerät ausschließlich mit
 folgenden Akkus zu betreiben:
 PAP 20 B1, PAP 20 B3,
 Smart PAPS 204 A1,
 Smart PAPS 208 A1
 Wir empfehlen Ihnen,
 diese Akkus mit folgenden
 Ladegeräten zu laden:
 PLG 20 C1, PLG 20 C3,
 PLG 201 A1, PDSLGS 20 B1,
 Smart PLGS 2012 A1

Ladezeit (Min.)	PAP 20 A1 PAP 20 A2 PAP 20 B1	PAP 20 A3 PAP 20 B3 Smart PAPS 204 A1	Smart PAPS 208 A1
PLG 20 A1 PLG 20 A4 PLG 20 C1	60	120	240
PLG 20 A2	45	60	150
PLG 20 A3 PLG 20 C3	45	60	150
PLG 201 A1	135	250	500
PDSLGS 20 A1 PDSLGS 20 B1	45	60	150
Smart PLGS 2012 A1	35	45	50




Die Ladezeit wird u.a. durch Faktoren wie Temperatur der Umgebung und des Akkus, sowie der anliegenden Netzspannung beeinflusst und kann ggf. von den angegebenen Werten abweichen.

Sicherheitshinweise

Symbole und Bildzeichen

Bildzeichen auf dem Gerät:

 Elektrogeräte gehören nicht in den Hausmüll.

 Schutzklasse III

 Gleichspannung

 Dieses Gerät ist Teil des X 20 V TEAM.


 Nicht in die aktive Lichtquelle starren

Symbole in der Betriebsanleitung:

 **Gefahrenzeichen mit Angaben zur Verhütung von Personen- oder Sachschäden**

 **Hinweiszeichen mit Informationen zum besseren Umgang mit dem Gerät**

Symbole auf der Verpackung:

 Bitte entsorgen Sie Verpackung und Produkt umweltschonend.

 Recyclingsymbol: Wellpappe

Sicherheitshinweise für Akku-Lampen

- **Decken Sie das Gerät während des Betriebs nicht ab.** Das Gerät erwärmt sich während des Betriebs und es kann zu Verbrennungen führen.
- **Blicken Sie nicht in den Lichtstrahl. Richten Sie den Lichtstrahl nicht auf Personen oder Tiere.**
- **Kinder unter 14 Jahren dürfen die Lampe nicht benutzen**
- **Lassen Sie Kinder das Gerät nicht benutzen.** Sie könnten andere Personen oder sich selbst unbeabsichtigt blenden.
- **Prüfen Sie eine dauerhafte Haltbarkeit der**

Geräbefestigung. Es besteht Verletzungsgefahr durch Herunterfallen des Geräts.

- Die Lichtquelle dieses Geräts ist nicht ersetzbar. Wenn die Lichtquelle ihr Lebensdauerende erreicht hat, ist das gesamte Gerät zu ersetzen.
- **Das Leuchtengehäuse schützt vor der unbeabsichtigten Berührung aktiver Teile.** Öffnen Sie das Gehäuse nicht.

Service

- **Lassen Sie Ihr Elektrowerkzeug nur von qualifiziertem Fachpersonal und nur mit Original-Ersatzteilen reparieren.** Damit wird sichergestellt, dass die Sicherheit des Gerätes erhalten bleibt.

Spezielle Sicherheitshinweise für Akkugeräte

- **Stellen Sie sicher, dass das Gerät ausgeschaltet ist, bevor Sie den Akku einsetzen.** Das Einsetzen eines Akkus in ein Elektrowerkzeug, das eingeschaltet ist, kann zu Unfällen führen.
- **Verwenden Sie kein Zubehör, welches nicht von PARKSIDE empfohlen wurde.** Dies kann zu elektrischem Schlag oder Feuer führen.



Beachten Sie die Sicherheitshinweise und Hinweise zum Aufladen und der korrekten Verwendung, die in der Betriebsanleitung Ihres Akkus und Ladegeräts der Serie X 20 V TEAM von Parkside gegeben sind. Eine detaillierte Beschreibung zum Ladevorgang und weitere Informationen finden Sie in dieser separaten Bedienungsanleitung.

Betrieb

A Akku entnehmen/ einsetzen

1. Zum Einsetzen des Akkus (5) schieben Sie den Akku entlang der Führungsschiene in das Gerät. Er rastet hörbar ein.
2. Zum Herausnehmen des Akkus (5) aus dem Gerät drücken Sie die Entriegelungstasten (6) am Akku und ziehen den Akku heraus.

A Ladezustand des Akkus prüfen

Die Ladezustandsanzeige (4) signalisiert den Ladezustand des Akkus (5).

Drücken Sie die Taste zur Ladezustandsanzeige (3) am Akku. Der Ladezustand des Akkus wird durch Aufleuchten der entsprechenden LED-Leuchte angezeigt.

rot-gelb-grün

=> Akku vollgeladen

rot-gelb

=> Akku ca. zur Hälfte geladen

rot

=> Akku muss geladen werden

A Ein-/Ausschalten

1. Zum **Ein**schalten drücken Sie den Ein-/Ausschalter (7).
2. Zum **Auss**schalten drücken Sie den Ein-/Ausschalter (7).

Arbeitshinweise



Nicht in die Lichtquelle blicken.

B Akku-LED- Handlampe schwenken

Der neigbare Leuchtkopf (1) kann in 12 verschiedene Beleuchtungswinkel eingestellt werden.

C Akku-LED- Handlampe aufhängen

Mit Hilfe des drehbaren Hakens (2) können Sie das Akku-LED-Handlicht an Ösen oder Stangen aufhängen. Klappen Sie hierzu den drehbaren Haken (2) aus.

Wartung

Das Gerät ist wartungsfrei.

Reinigung



Schalten Sie das Gerät vor der Reinigung aus und nehmen Sie den Akku aus dem Gerät.

- Reinigen Sie das Gerät mit einem trockenen, weichen Tuch, um die LED-Licht-Abdeckung nicht zu verkratzen und einem Pinsel für die Spalten am Gerät.
- Verwenden Sie **keine** scharfen Reinigungs- bzw. Lösungsmittel. Sie könnten das Gerät damit irreparabel beschädigen.
- Verwenden Sie **kein** Wasser oder metallische Hilfsmittel. Es besteht die Gefahr eines Kurzschlusses.

Lagerung

Nehmen Sie den Akku vor einer längeren Lagerung aus dem Gerät und laden Sie ihn vollständig auf.

Entsorgung/ Umweltschutz

Nehmen Sie den Akku aus dem Gerät und führen Sie Gerät und Verpackung einer umweltgerechten Wiederverwertung zu. Entsorgungshinweise zum Akku finden Sie in der separaten Betriebsanleitung.



Elektrische Geräte gehören nicht in den Hausmüll. Das Symbol der durchgestrichenen Mülltonne bedeutet, dass dieses Produkt am Ende der Nutzungszeit nicht über den Haushaltsmüll entsorgt werden darf.

Richtlinie 2012/19/EU über Elektro- und Elektronik-Altgeräte: Verbraucher sind gesetzlich dazu verpflichtet, Elektro- und Elektronikgeräte am Ende ihrer Lebensdauer einer umweltgerechten Wiederverwertung zuzuführen. Auf diese Weise wird eine umwelt- und ressourcenschonende Verwertung sichergestellt.

Je nach Umsetzung in nationales Recht können Sie folgende Möglichkeiten haben:

- an einer Verkaufsstelle zurückgeben,
- an einer offiziellen Sammelstelle abgeben,
- an den Hersteller/Inverkehrbringer zurücksenden.

Nicht betroffen sind den Altgeräten beigefügte Zubehörteile und Hilfsmittel ohne Elektrobestandteile.

Zusätzliche Entsorgungshinweise für Deutschland:

Das Gerät ist bei eingerichteten Sammelstellen, Wertstoffhöfen oder Entsorgungsbetrieben abzugeben. Zudem sind Vertreiber von Elektro- und Elektronikgeräten sowie

Vertreiber von Lebensmitteln zur Rücknahme verpflichtet. LIDL bietet Ihnen Rückgabemöglichkeiten direkt in den Filialen und Märkten an. Rückgabe und Entsorgung sind für Sie kostenfrei. Beim Kauf eines Neugerätes haben Sie das Recht, ein entsprechendes Altgerät unentgeltlich zurückzugeben.

Zusätzlich haben Sie die Möglichkeit, unabhängig vom Kauf eines Neugerätes, unentgeltlich (bis zu drei) Altgeräte abzugeben, die in keiner Abmessung größer als 25 cm sind.

Bitte entnehmen Sie vor der Rückgabe Batterien oder Akkumulatoren, die nicht vom Altgerät umschlossen sind, sowie Lampen, die zerstörungsfrei entnommen werden können und führen diese einer separaten Sammlung zu.



Li-Ion Werfen Sie den Akku nicht in den Hausmüll, ins Feuer (Explosionsgefahr) oder ins Wasser. Beschädigte Akkus können der Umwelt und ihrer Gesundheit schaden, wenn giftige Dämpfe oder Flüssigkeiten austreten.

Entsorgen Sie Akkus nach den lokalen Vorschriften. Defekte oder verbrauchte Akkus müssen gemäß Richtlinie 2006/66/EG recycelt werden. Geben Sie Akkus an einer Altbatteriesammelstelle ab,

wo sie einer umweltgerechten Wiederverwertung zugeführt werden. Fragen Sie hierzu Ihren lokalen Müllentsorger oder unser Service-Center.

Entsorgen Sie Akkus im entladenen Zustand. Wir empfehlen die Pole mit einem Klebestreifen zum Schutz vor einem Kurzschluss abzudecken. Öffnen Sie den Akku nicht.

Zubehör

**Zubehör erhalten Sie unter
www.grizzlytools.shop**

Sollten Sie Probleme mit dem Bestellvorgang haben, verwenden Sie bitte das Kontaktformular. Bei weiteren Fragen wenden Sie sich an das „Service-Center“ (siehe Seite 14).

Garantie

Sehr geehrte Kundin,
sehr geehrter Kunde,
Sie erhalten auf diesen
Artikel 3 Jahre Garantie ab
Kaufdatum.

Im Falle von Mängeln dieses
Produkts stehen Ihnen gegen
den Verkäufer des Produkts
gesetzliche Rechte zu. Diese ge-
setzlichen Rechte werden durch
unsere im Folgenden dargestellte
Garantie nicht eingeschränkt.

Garantiebedingungen

Die Garantiefrist beginnt mit
dem Kaufdatum. Bitte bewahren
Sie den Original-Kassenbon-
gut auf. Diese Unterlage wird
als Nachweis für den Kauf
benötigt.

Tritt innerhalb von drei Jahren
ab dem Kaufdatum dieses
Produkts ein Material- oder
Fabrikationsfehler auf, wird
das Produkt von uns – nach un-
serer Wahl – für Sie kostenlos
repariert oder ersetzt. Diese
Garantieleistung setzt voraus,
dass innerhalb der Drei-Jahres-
Frist das defekte Gerät und der
Kaufbeleg
(Kassenbon) vorgelegt und
schriftlich kurz beschrieben
wird, worin der Mangel besteht
und wann er aufgetreten ist.
Wenn der Defekt von unserer
Garantie gedeckt ist, erhalten
Sie das reparierte oder ein
neues Produkt zurück. Mit

Reparatur oder Austausch des
Produkts beginnt kein neuer Ga-
rantiezeitraum.

Garantiezeit und gesetzliche Mängelansprüche

Die Garantiezeit wird durch die
Gewährleistung nicht verlän-
gert. Dies gilt auch für ersetzte
und reparierte Teile. Eventuell
schon beim Kauf vorhandene
Schäden und Mängel müssen
sofort nach dem Auspacken
gemeldet werden. Nach Ablauf
der Garantiezeit anfallende Re-
paraturen sind kostenpflichtig.

Garantieumfang

Das Gerät wurde nach strengen
Qualitätsrichtlinien sorgfältig
produziert und vor Anlieferung
gewissenhaft geprüft.

Die Garantieleistung gilt
ausschließlich für Material-
oder Fabrikationsfehler. Diese
Garantie erstreckt sich nicht
auf die normale Abnutzung
von Verschleißteilen. Diese
Garantie verfällt, wenn das
Produkt beschädigt, nicht
sachgemäß benutzt oder nicht
gewartet wurde. Ebenso für
Schäden durch Wasser, Frost,
Blitz und Feuer oder falschen
Transport. Für eine sachgemäße
Benutzung des Produkts sind
alle in der Betriebsanleitung
aufgeführten Anweisungen
genau einzuhalten.
Verwendungszwecke und

Handlungen, von denen in der Betriebsanleitung abgeraten oder vor denen gewarnt wird, sind unbedingt zu vermeiden. Das Produkt ist lediglich für den privaten und nicht für den gewerblichen Gebrauch bestimmt. Bei missbräuchlicher und unsachgemäßer Behandlung, Gewaltanwendung und bei Eingriffen, die nicht von unserer autorisierten Service-Niederlassung vorgenommen wurden, erlischt die Garantie.

Abwicklung im Garantiefall

Um eine schnelle Bearbeitung Ihres Anliegens zu gewährleisten, folgen Sie bitte den folgenden Hinweisen:

- Bitte halten Sie für alle Anfragen den Kassenbon und die Identifikationsnummer (IAN 418084_2210) als Nachweis für den Kauf bereit.
- Die Artikelnummer entnehmen Sie bitte dem Typenschild.
- Sollten Funktionsfehler oder sonstige Mängel auftreten, kontaktieren Sie zunächst die nachfolgend benannte Serviceabteilung **telefonisch** oder per **E-Mail**. Sie erhalten dann weitere Informationen über die Abwicklung Ihrer Reklamation.
- Ein als defekt erfasstes Gerät können Sie, nach Rücksprache mit unserem Kundenservice, unter Beifügung des

Kaufbelegs (Kassenbons) und der Angabe, worin der Mangel besteht und wann er aufgetreten ist, für Sie portofrei an die Ihnen mitgeteilte Service-Anschrift übersenden. Um Annahmeprobleme und Zusatzkosten zu vermeiden, benutzen Sie unbedingt nur die Adresse, die Ihnen mitgeteilt wird. Stellen Sie sicher, dass der Versand nicht unfrei, per Sperrgut, Express oder sonstiger Sonderfracht erfolgt. Senden Sie das Gerät bitte inkl. aller beim Kauf mitgelieferten Zubehörteile ein und sorgen Sie für eine ausreichend sichere Transportverpackung.

Reparatur-Service

Sie können Reparaturen, **die nicht der Garantie unterliegen**, gegen Berechnung von unserer Service-Niederlassung durchführen lassen. Sie erstellt Ihnen gerne einen Kostenvoranschlag. Wir können nur Geräte bearbeiten, die ausreichend verpackt und frankiert eingesandt wurden.

Achtung: Bitte senden Sie Ihr Gerät gereinigt und mit Hinweis auf den Defekt an unsere Service-Niederlassung. Nicht angenommen werden unfrei, per Sperrgut, Express oder mit sonstiger Sonderfracht eingeschickte Geräte.

DE **AT** **CH**

Die Entsorgung Ihrer defekten, eingesendeten Geräte führen wir kostenlos durch.

Service-Center

DE **Service Deutschland**
Tel.: 0800 54 35 111
E-Mail: grizzly@lidl.de
IAN 418084_2210

AT **Service Österreich**
Tel.: 0800 44 77 44
E-Mail: grizzly@lidl.at
IAN 418084_2210

CH **Service Schweiz**
Tel.: 0800 56 44 33
E-Mail: grizzly@lidl.ch
IAN 418084_2210

Importeur

Bitte beachten Sie, dass die folgende Anschrift keine Serviceanschrift ist. Kontaktieren Sie zunächst das oben genannte Service-Center.

Grizzly Tools GmbH & Co. KG
Stockstädter Straße 20
63762 Großostheim
Deutschland
www.grizzlytools.de



Original- EG-Konformitätserklärung

Hiermit bestätigen wir, dass die **Akku-LED-Handlampe**
Modell PLHLA 20-Li A1
Seriennummer: 000001 – 155000

folgenden einschlägigen EU-Richtlinien in ihrer jeweils gültigen Fassung entspricht:

2014/30/EU • 2011/65/EU* & (EU) 2015/863
Gerät inkl. Smart-Akku Smart PAPS 204 A1/Smart PAPS 208 A1:
2014/53/EU

Um die Übereinstimmung zu gewährleisten, wurden folgende harmonisierte Normen sowie nationale Normen und Bestimmungen angewendet:

EN IEC 60598-1:2021/A11:2022 • EN 60598-2-8:2013 • EN 62493:2015
EN IEC 55015:2019/A11:2020 • EN 61547:2009
EN IEC 63000:2018 • IEC 62471:2006
Gerät inkl. Smart-Akku Smart PAPS 204 A1/Smart PAPS 208 A1:
EN 301 489-1 V2.2.3:2019 • Draft EN 301 489-17 V3.2.5:2022
EN 300 328 V2.2.2:2019 • EN 50663:2017

Die alleinige Verantwortung für die Ausstellung dieser Konformitätserklärung (23)** trägt der Hersteller:

CE Grizzly Tools GmbH & Co. KG
Stockstädter Straße 20
63762 Großostheim
Germany
20.04.2023

Christian Frank
Dokumentationsbevollmächtigter

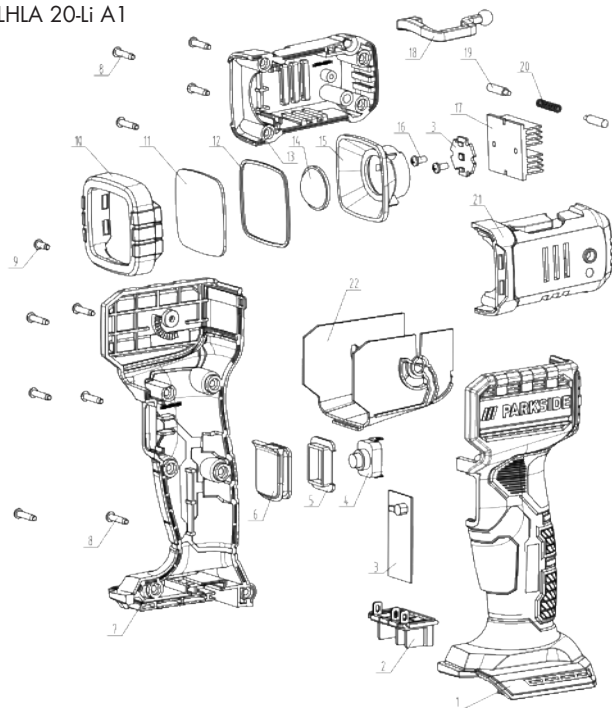
* *Der oben beschriebene Gegenstand der Erklärung erfüllt die Vorschriften der Richtlinie 2011/65/EU des Europäischen Parlaments und des Rates vom 8. Juni 2011 zur Beschränkung der Verwendung bestimmter gefährlicher Stoffe in Elektro- und Elektronikgeräten.*

** *Die beiden letzten Ziffern des Jahres, in dem die CE-Kennzeichnung angebracht wurde*

20230404_rev02_pk

Explosionszeichnung

PLHLA 20-Li A1



informativ

GRIZZLY TOOLS GMBH & CO. KG

Stockstädter Straße 20
63762 Großostheim
GERMANY

Stand der Informationen: 03/2023
Ident.-No.: 72093301032023-DE/AT



IAN 418084_2210

