

# SILVERCREST®



[www.lidl-service.com](http://www.lidl-service.com)



## BÜGELPUPPE SBP 1960 A1

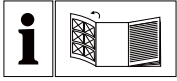
DE AT CH

### BÜGELPUPPE

Bedienungsanleitung und Sicherheitshinweise

IAN 305777

DE AT



DE AT CH

Klappen Sie vor dem Lesen die Seite mit den Abbildungen aus und machen Sie sich anschließend mit allen Funktionen des Gerätes vertraut.



## Inhaltsverzeichnis

<b>Einleitung</b> .....	<b>2</b>
Bestimmungsgemäße Verwendung .....	2
Warnhinweise .....	3
<b>Sicherheitshinweise</b> .....	<b>4</b>
<b>Lieferumfang prüfen.</b> .....	<b>7</b>
<b>Gerätebeschreibung.</b> .....	<b>8</b>
<b>Gerät in Betrieb nehmen</b> .....	<b>8</b>
<b>Anwendungstipps</b> .....	<b>9</b>
<b>Bedienen</b> .....	<b>10</b>
<b>Reinigen.</b> .....	<b>11</b>
<b>Aufbewahren</b> .....	<b>12</b>
<b>Entsorgen.</b> .....	<b>12</b>
Verpackung entsorgen .....	12
Gerät entsorgen .....	12
<b>Fehlerbehebung</b> .....	<b>13</b>
<b>Anhang</b> .....	<b>14</b>
Technische Daten .....	14
Garantie der Kompernaß Handels GmbH .....	14
Service .....	16
Importeur .....	16

## Einleitung

Herzlichen Glückwunsch zum Kauf Ihres neuen Gerätes.

Sie haben sich damit für ein hochwertiges Produkt entschieden. Die Bedienungsanleitung ist Bestandteil dieses Produkts. Sie enthält wichtige Hinweise für Sicherheit, Gebrauch und Entsorgung. Machen Sie sich vor der Benutzung des Produkts mit allen Bedien- und Sicherheitshinweisen vertraut. Benutzen Sie das Produkt nur wie beschrieben und für die angegebenen Einsatzbereiche. Händigen Sie alle Unterlagen bei Weitergabe des Produkts an Dritte mit aus.

## Bestimmungsgemäße Verwendung

Das Gerät ist zum Trocknen und Glätten von Oberbekleidung in trockenen Innenräumen privater Haushalte bestimmt.

Verwenden Sie das Gerät nicht in gewerblichen oder industriellen Bereichen.

Ansprüche jeglicher Art wegen Schäden aus nicht bestimmungsgemäßer Verwendung, unsachgemäßen Reparaturen, unerlaubt vorgenommener Veränderungen oder Verwendung nicht zugelassener Ersatzteile sind ausgeschlossen. Das Risiko trägt allein der Benutzer.

### **WARNUNG!**

#### **Gefahr durch nicht bestimmungsgemäße Verwendung!**

Von dem Gerät können bei nicht bestimmungsgemäßer Verwendung und/oder andersartiger Nutzung Gefahren ausgehen.

- ▶ Das Gerät ausschließlich bestimmungsgemäß verwenden.
- ▶ Die in dieser Bedienungsanleitung beschriebenen Vorgehensweisen einhalten.

## Warnhinweise

In der vorliegenden Bedienungsanleitung werden folgende Warnhinweise verwendet:

### **GEFAHR!**

**Ein Warnhinweis dieser Gefahrenstufe kennzeichnet eine drohende gefährliche Situation.**

Falls die gefährliche Situation nicht vermieden wird, kann dies zum Tod oder zu schweren Verletzungen führen.

- ▶ Die Anweisungen in diesem Warnhinweis befolgen, um die Gefahr des Todes oder schwerer Verletzungen von Personen zu vermeiden.

### **WARNUNG! VERLETZUNGSGEFAHR!**

**Ein Warnhinweis dieser Gefahrenstufe kennzeichnet eine mögliche gefährliche Situation.**

Falls die gefährliche Situation nicht vermieden wird, kann dies zu Verletzungen führen.

- ▶ Die Anweisungen in diesem Warnhinweis befolgen, um Verletzungen von Personen zu vermeiden.

### **ACHTUNG! SACHSCHADEN!**

**Ein Warnhinweis dieser Gefahrenstufe kennzeichnet einen möglichen Sachschaden.**

Falls die Situation nicht vermieden wird, kann dies zu Sachschäden führen.


- ▶ Die Anweisungen in diesem Warnhinweis befolgen, um Sachschäden zu vermeiden.

### **HINWEIS**

- ▶ Ein Hinweis kennzeichnet zusätzliche Informationen, die den Umgang mit dem Gerät erleichtern.


## Sicherheitshinweise

In diesem Kapitel erhalten Sie wichtige Sicherheitshinweise im Umgang mit dem Gerät. Dieses Gerät entspricht den vorgeschriebenen Sicherheitsbestimmungen. Ein unsachgemäßer Gebrauch kann zu Personen- und Sachschäden führen.

- Prüfen Sie vor der Inbetriebnahme des Gerätes, ob die Netzspannung mit der auf dem Typen-/Leistungsschild angegebenen Netzspannung übereinstimmt.
- Falls das Gerät heruntergefallen oder beschädigt ist, dürfen Sie es nicht mehr in Betrieb nehmen. Lassen Sie das Gerät von qualifiziertem Fachpersonal oder dem Kundenservice überprüfen und gegebenenfalls reparieren.
- Lassen Sie beschädigte Netzstecker oder Netzkabel sofort von qualifiziertem Fachpersonal oder dem Kundenservice austauschen, um Gefährdungen zu vermeiden.
- Ziehen Sie immer nur am Netzstecker, niemals am Netzkabel, um das Gerät von der Stromversorgung zu trennen.
- Knicken oder quetschen Sie das Netzkabel nicht und verlegen Sie es so, dass es nicht in Kontakt mit heißen Oberflächen kommt und niemand darauf treten oder darüber stolpern kann.
- Führen Sie das Netzkabel so, dass es nicht eingeklemmt oder anderweitig beschädigt werden kann.
-  Tauchen Sie die Gerätebasis, das Netzkabel oder den Netzstecker niemals in Wasser oder andere Flüssigkeiten! Andernfalls besteht Lebensgefahr durch elektrischen Schlag!
- Achten Sie darauf, dass die Anschlussleitung während des Betriebs niemals nass oder feucht wird. Fassen Sie das Netzkabel oder den Netzstecker niemals mit feuchten Händen an.

- Sie dürfen die Gerätebasis keiner Feuchtigkeit aussetzen und nicht im Freien benutzen. Falls doch einmal Flüssigkeit in das Gerätegehäuse gelangt, ziehen Sie sofort den Netzstecker des Gerätes aus der Steckdose und lassen Sie es von qualifiziertem Fachpersonal reparieren.
- Öffnen Sie niemals das Gerätegehäuse. In diesem Falle ist die Sicherheit nicht gegeben und die Gewährleistung erlischt.
- Dieses Gerät kann von Kindern ab 8 Jahren und darüber sowie von Personen mit verringerten physischen, sensorischen oder mentalen Fähigkeiten oder Mangel an Erfahrung und Wissen benutzt werden, wenn sie beaufsichtigt oder bezüglich des sicheren Gebrauchs des Gerätes unterwiesen wurden und die daraus resultierenden Gefahren verstehen.
- Reinigung und Benutzerwartung dürfen nicht von Kindern ohne Beaufsichtigung durchgeführt werden.
- Kinder dürfen nicht mit dem Gerät spielen.
- Lassen Sie das Gerät während des Betriebs niemals unbeaufsichtigt.
- **WARNUNG:** Dieses Gerät ist nur zum Trocknen von Textilien bestimmt, die in Wasser gewaschen wurden.
- Das Gerät ist bei Nichtbenutzung, vor dem Zusammenbau, dem Auseinandernehmen und bevor Sie es bewegen oder reinigen stets auszuschalten und von der Stromversorgung zu trennen.
- Stellen Sie das Gerät nur auf einen ebenen, trockenen und hitzeunempfindlichen Untergrund. Das Gerät muss stabil stehen.
- Benutzen Sie das Gerät nicht in der Nähe von heißen Oberflächen oder brennbaren Materialien.



-  **Vorsicht! Heiße Oberflächen!**  
Teile des Gerätes werden während des Betriebs heiß.  
Verbrennungsgefahr!
- Lassen Sie das Gerät abkühlen, bevor Sie es reinigen oder verstauen.
- Benutzen Sie keine externe Zeitschaltuhr oder ein separates Fernwirksystem, um das Gerät zu betreiben.
- Stecken Sie nichts in die Lüftung im Gehäuse der Gerätebasis und decken Sie diese nicht ab.
- Stellen Sie das Gerät immer mit einem Freiraum zu allen Seiten auf.
- Verwenden Sie nur vom Hersteller empfohlenes Zubehör.
- Lassen Sie keine Flüssigkeit in die Lüftung im Gehäuse der Gerätebasis gelangen.
- Missbrauchen Sie das Gerät nicht für andere Zwecke, als in dieser Anleitung beschrieben. Bei Missbrauch des Gerätes besteht Verletzungsgefahr.

## Lieferumfang prüfen

Das Gerät wird standardmäßig mit folgenden Komponenten geliefert:

- Gerätebasis
- Teleskopstange
- Kleiderbügel
- 6 Beschwerungsklammern
- Nylon-Ballon
- Bedienungsanleitung

### **GEFAHR!**


- ▶ Verpackungsmaterialien dürfen nicht von Kindern zum Spielen verwendet werden. **Es besteht Erstickungsgefahr.**
- ◆ Entnehmen Sie alle Teile des Gerätes und die Bedienungsanleitung aus der Verpackung.
- ◆ Entfernen Sie sämtliches Verpackungsmaterial vom Gerät.

### **HINWEIS**

- ▶ Prüfen Sie die Lieferung auf Vollständigkeit und auf sichtbare Schäden.
- ▶ Bei einer unvollständigen Lieferung oder Schäden infolge mangelhafter Verpackung oder durch Transport wenden Sie sich an die Servicehotline (siehe Kapitel **Service**).

## Gerätebeschreibung

(Abbildungen siehe Ausklappseite)

- ❶ Kleiderbügel
- ❷ Arretierung für den Kleiderbügel
- ❸ Verriegelungsclip zum Verriegeln der Teleskopstange
- ❹ Teleskopstange
- ❺ Tropfschutz
- ❻ Lüftung
- ❼ Entriegelungstaste 
- ❽ LED-Anzeige
- ❾ Drehregler
- ❿ Gerätebasis
- ⓫ Beschwerungsklammern zum Beschweren der Kleidung
- ⓬ Kabelaufwicklung
- ⓭ Nylon-Ballon zum Aufziehen der Kleidung

## Gerät in Betrieb nehmen


### ACHTUNG! SACHSCHADEN!

- ▶ Stellen Sie das Gerät immer mit einem Freiraum zu allen Seiten auf.

Bauen Sie das Gerät vor der Verwendung zusammen. Nehmen Sie ergänzend die Abbildungen auf der Ausklappseite zu Hilfe.

- ◆ Schieben Sie die Teleskopstange ❹ in die dafür vorgesehene Öffnung oben in der Gerätebasis ❿, bis sie einrastet. Der Tropfschutz ❺ muss sich über der Lüftung ❻ befinden. Stellen Sie sicher, dass er in einer Höhe von mindestens 10 cm über der Lüftung ❻ angebracht ist.

### HINWEIS

- ▶ Um die Teleskopstange ❹ bei Bedarf wieder zu entnehmen, drücken Sie die Entriegelungstaste  ❼ und ziehen Sie die Teleskopstange ❹ heraus.
- ◆ Stellen Sie die Höhe der Teleskopstange ❹ ein. Öffnen Sie dazu den Verriegelungsclip ❸, ziehen Sie die Teleskopstange ❹ bis zur gewünschten Höhe heraus und stellen Sie den Verriegelungsclip ❸ wieder fest. Ziehen Sie die Teleskopstange ❹ mindestens so weit heraus, dass der Kleiderbügel ❶ aufgesteckt werden kann.

- ◆ Stecken Sie den Kleiderbügel **1** so auf die Teleskopstange **4** auf, dass die gewölbten Bügelarme zur Gerätevorderseite zeigen. Drücken Sie die Arretierung **2** nach innen und schieben Sie den Kleiderbügel **1** so weit darüber, bis die Arretierung **2** einrastet (Abb. 1).

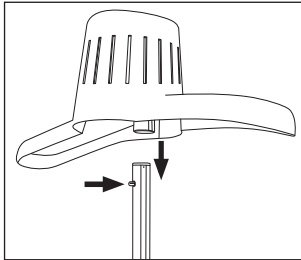


Abb. 1: Kleiderbügel **1** anbringen

## HINWEIS

- ▶ Um den Kleiderbügel **1** bei Bedarf wieder zu entnehmen, drücken Sie die Arretierung **2** nach innen und ziehen Sie den Kleiderbügel **1** nach oben hin ab.
- ◆ Ziehen Sie nun den Nylon-Ballon **13** über den Kleiderbügel **1**. Ziehen Sie den Gummizug am unteren Ende des Nylon-Ballons **13** über die obere Kante der Kabelaufwicklung **12**.
- ◆ Stecken Sie den Netzstecker in eine geeignete Steckdose.

Das Gerät ist nun betriebsbereit.

## Anwendungstipps

- Geeignete Materialien sind z. B. Baumwolle, Leinen, Seide und Flanell.
- Nicht geeignet sind alle dehnbaren, gestrickten und gehäkelten Kleidungsstücke sowie Kleidung aus Schafswolle. Dehnbare Kleidungsstücke könnten ausleiern.
- Die zu trocknende Kleidung sollte zuvor mit mindestens 400 Umdrehungen pro Minute in der Waschmaschine geschleudert worden sein. Lassen Sie nicht maschinengeschleuderte Kleidung erst antrocknen. Die Textilien sollten nur feucht, nicht tropfnass sein!
- Der Trocknungsvorgang dauert bei einem maschinengeschleuderten Hemd ca. 10 Minuten. Die Dauer kann jedoch je nach Material und Feuchtigkeitsgrad variieren. Vor allem bei schwereren Geweben kann längeres Trocknen erforderlich sein.
- Beginnen Sie zum Schutz Ihrer Kleidung immer mit einer kürzeren Trocknungsdauer und verlängern Sie diese bei Bedarf.

## Bedienen

### **⚠ WARNUNG! VERLETZUNGSGEFAHR!**

- ▶ Teile des Gerätes werden während des Betriebs heiß. Verbrennungsgefahr!

### **ACHTUNG! SACHSCHADEN!**

- ▶ Stecken Sie nichts in die Lüftung **6** im Gehäuse der Gerätebasis **10** und decken Sie diese nicht ab.

### **HINWEIS**

- ▶ Während der ersten Anwendungen kann es zu einer leichten Geruchsentwicklung kommen. Dies ist gesundheitlich unbedenklich und stellt keinen Gerätefehler dar.
- ◆ Passen Sie den Nylon-Ballon **13** mithilfe der Reißverschlüsse an das zu trocknende Kleidungsstück an:
  - Für Kleidung kleinerer Größe sollten die seitlichen Reißverschlüsse auf beiden Seiten geschlossen sein. Für größere Kleidungsstücke sollten die seitlichen Reißverschlüsse geöffnet werden.
  - Wenn Sie ein Oberteil mit Kapuze trocknen wollen, öffnen Sie den Reißverschluss am Halsteil des Nylon-Ballons **13**. Schließen Sie diesen Reißverschluss für Kleidung ohne Kapuze.
- ◆ Ziehen Sie das zu bügelnde Kleidungsstück auf den Nylon-Ballon **13** und streichen Sie es glatt. Achten Sie dabei darauf, dass...
  - der Kragen des Kleidungsstücks korrekt über dem Halsteil des Kleiderbügels **1** sitzt,
  - die Kapuze bei geöffnetem Reißverschluss über dem Halsteil hängt,
  - die Arme des Nylon-Ballons **13** glatt und gerade in den Ärmeln des Kleidungsstücks liegen,
  - sämtliche Knöpfe (auch an den Ärmeln) geschlossen sind,
  - die Knopfleiste über der Lochreihe mittig am Nylon-Ballon **13** liegt.
- ◆ Verteilen Sie die Beschwerungsklammern **11** gleichmäßig am unteren Saum des Kleidungsstücks. Sie sorgen dafür, dass die Kleidung während des Trocknungsvorgangs nicht verknittert oder sich verzieht.
- ◆ Drehen Sie den Drehregler **9** im Uhrzeigersinn, bis die LED **8** mit der gewünschten Trocknungsdauer leuchtet. Sie haben die Auswahl zwischen mindestens 5 und maximal 30 Minuten in 5-Minuten-Schritten.

### **HINWEIS**

- ▶ Maximal können 30 Minuten eingestellt werden. Drehen Sie den Drehregler **9** weiter, blinken alle LEDs **8** ein paar Mal auf.

Das Gerät beginnt mit dem Trocknungsvorgang. Während des Betriebs erlöschen die LEDs **8** der Reihe nach und zeigen so die noch verbleibende Trocknungsdauer an.

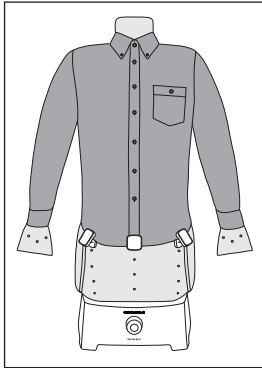


Abb. 2: Gerät in Betrieb

#### **HINWEIS**

- ▶ Ziehen Sie das Kleidungsstück noch einmal gerade und streichen Sie es glatt, sobald der Nylon-Ballon **13** komplett aufgeblasen ist.
- ▶ Sie können die Trocknungsdauer während des Betriebs beliebig anpassen.
- ▶ Um den Trocknungsvorgang vorzeitig abubrechen und das Gerät abzuschalten, drehen Sie den Drehregler **9** gegen den Uhrzeigersinn, bis alle LEDs **8** erloschen sind.

- ◆ Das Gerät schaltet sich nach Ablauf der eingestellten Trocknungsdauer automatisch ab.
- ◆ Nehmen Sie das Kleidungsstück vorsichtig ab.
- ◆ Ziehen Sie den Netzstecker und lassen Sie das Gerät und die Zubehörteile vollständig abkühlen, bevor Sie sie reinigen oder verstauen.

## Reinigen

### **⚠ WARNUNG! VERLETZUNGSGEFAHR!**

- ▶ Ziehen Sie vor jeder Reinigung den Netzstecker aus der Steckdose und lassen Sie das Gerät abkühlen.
- ▶ Tauchen Sie die Gerätebasis **10**, das Netzkabel oder den Netzstecker niemals in Wasser oder andere Flüssigkeiten!

### **ACHTUNG! SACHSCHADEN!**

- ▶ Benutzen Sie keine aggressiven, scheuernden oder chemischen Reinigungsmittel. Diese können die Oberfläche irreparabel schädigen.
- ◆ Lassen Sie das Gerät und die Zubehörteile vollständig abkühlen.

- ◆ Reinigen Sie die Gerätebasis **10**, die Teleskopstange **4**, den Kleiderbügel **1**, die Beschwerungskammern **11** und den Nylon-Ballon **13** mit einem feuchten Tuch. Geben Sie bei Bedarf ein mildes Spülmittel auf das Tuch und wischen Sie mit einem nur mit Wasser befeuchteten Tuch nach.
- ◆ Lassen Sie alle Teile gut trocknen, bevor Sie sie erneut verwenden oder verstauen.

## Aufbewahren

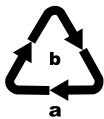
- ◆ Reinigen Sie das Gerät und die Zubehörteile wie im Kapitel **Reinigen** beschrieben.
- ◆ Wickeln Sie das Netzkabel um die Kabelaufwicklung **12** und fixieren Sie es mit dem Kabelclip.
- ◆ Bewahren Sie alles an einem sauberen und trockenen Ort auf.

## Entsorgen

### Verpackung entsorgen



Die Rückführung der Verpackung in den Materialkreislauf spart Rohstoffe und verringert das Abfallaufkommen. Entsorgen Sie nicht mehr benötigte Verpackungsmaterialien gemäß den örtlich geltenden Vorschriften.



Entsorgen Sie die Verpackung umweltgerecht.

Beachten Sie die Kennzeichnung auf den verschiedenen Verpackungsmaterialien und trennen Sie diese gegebenenfalls gesondert. Die Verpackungsmaterialien sind gekennzeichnet mit Abkürzungen (a) und Ziffern (b) mit folgender Bedeutung: 1-7: Kunststoffe, 20-22: Papier und Pappe, 80-98: Verbundstoffe.

#### HINWEIS

- Heben Sie, wenn möglich, die Originalverpackung während der Garantiezeit des Gerätes auf, um das Gerät im Garantiefall ordnungsgemäß verpacken zu können.

### Gerät entsorgen



**Werfen Sie das Gerät keinesfalls in den normalen Hausmüll. Dieses Produkt unterliegt der europäischen Richtlinie 2012/19/EU.**

Entsorgen Sie das Gerät über einen zugelassenen Entsorgungsbetrieb oder über Ihre kommunale Entsorgungseinrichtung. Beachten Sie die aktuell geltenden Vorschriften. Setzen Sie sich im Zweifelsfall mit Ihrer Entsorgungseinrichtung in Verbindung.



Möglichkeiten zur Entsorgung des ausgedienten Produkts erfahren Sie bei Ihrer Gemeinde- oder Stadtverwaltung.

## Fehlerbehebung

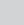
In diesem Kapitel erhalten Sie wichtige Hinweise zur Störungsbehebung. Wenn Sie mit den nachfolgend genannten Schritten das Problem nicht lösen können, wenden Sie sich bitte an den Kundenservice.

Fehler	Mögliche Ursachen	Mögliche Lösungen
Das Gerät funktioniert nicht.	Das Gerät ist nicht an die Stromversorgung angeschlossen.	Vergewissern Sie sich, dass der Netzstecker mit einer geeigneten Steckdose verbunden ist.
	Das Gerät ist nicht eingeschaltet.	Drehen Sie den Drehregler <b>9</b> bis zur gewünschten Trocknungszeit im Uhrzeigersinn.
	Das Gerät ist defekt.	Bitte wenden Sie sich an den Kundenservice.
Das Gerät unterbricht den Trocknungsvorgang während des Betriebs, der Timer läuft weiter.	Das Gerät ist überhitzt. Es ist überlastet oder die Lüftung <b>6</b> ist blockiert.	Schalten Sie den Timer aus. Andernfalls führt das Gerät den Trocknungsvorgang automatisch fort, sobald es ausreichend abgekühlt hat und wenn die eingestellte Zeit noch nicht abgelaufen ist. Entfernen Sie ggf. die Blockade von der Lüftung <b>6</b> . Lassen Sie das Gerät ca. 5 - 10 Minuten abkühlen und stellen Sie eine neue Trocknungsdauer ein. Wenn das Gerät noch nicht startet, schalten Sie den Timer wieder aus und versuchen Sie es später erneut.
Das Gerät schaltet sich während des Betriebs einfach ab.	Die eingestellte Trocknungsdauer ist abgelaufen.	Stellen Sie bei Bedarf eine neue Trocknungsdauer ein.
	Das Gerät ist umgefallen.	Das Gerät schaltet sich automatisch ab, wenn es während des Betriebs umfällt. Stellen Sie es auf und schalten Sie es wieder ein. Sorgen Sie stets für einen stabilen Stand.



## Anhang

### Technische Daten

Netzspannung	220 – 240 V ~ (Wechselstrom), 50 – 60 Hz
Leistungsaufnahme	1650 – 1960 W
Schutzklasse	II /  (Doppelisolierung)
Schutzart	IPX1: Schutz gegen senkrecht fallendes Tropf- wasser.

### Garantie der Kompernaß Handels GmbH

Sie erhalten auf dieses Gerät 3 Jahre Garantie ab Kaufdatum. Im Falle von Mängeln dieses Produkts stehen Ihnen gegen den Verkäufer des Produkts gesetzliche Rechte zu. Diese gesetzlichen Rechte werden durch unsere im Folgenden dargestellte Garantie nicht eingeschränkt.

### Garantiebedingungen

Die Garantiefrist beginnt mit dem Kaufdatum. Bitte bewahren Sie den Original-Kassenbon gut auf. Diese Unterlage wird als Nachweis für den Kauf benötigt.

Tritt innerhalb von drei Jahren ab dem Kaufdatum dieses Produkts ein Material- oder Fabrikationsfehler auf, wird das Produkt von uns – nach unserer Wahl – für Sie kostenlos repariert oder ersetzt. Diese Garantieleistung setzt voraus, dass innerhalb der Drei-Jahres-Frist das defekte Gerät und der Kaufbeleg (Kassenbon) vorgelegt und schriftlich kurz beschrieben wird, worin der Mangel besteht und wann er aufgetreten ist.

Wenn der Defekt von unserer Garantie gedeckt ist, erhalten Sie das reparierte oder ein neues Produkt zurück. Mit Reparatur oder Austausch des Produkts beginnt kein neuer Garantiezeitraum.

### Garantiezeit und gesetzliche Mängelansprüche

Die Garantiezeit wird durch die Gewährleistung nicht verlängert. Dies gilt auch für ersetzte und reparierte Teile. Eventuell schon beim Kauf vorhandene Schäden und Mängel müssen sofort nach dem Auspacken gemeldet werden. Nach Ablauf der Garantiezeit anfallende Reparaturen sind kostenpflichtig.

## Garantieumfang

Das Gerät wurde nach strengen Qualitätsrichtlinien sorgfältig produziert und vor Auslieferung gewissenhaft geprüft.

Die Garantieleistung gilt für Material- oder Fabrikationsfehler. Diese Garantie erstreckt sich nicht auf Produktteile, die normaler Abnutzung ausgesetzt sind und daher als Verschleißteile angesehen werden können oder für Beschädigungen an zerbrechlichen Teilen, z. B. Schalter, Akkus, Backformen oder Teile, die aus Glas gefertigt sind.

Diese Garantie verfällt, wenn das Produkt beschädigt, nicht sachgemäß benutzt oder gewartet wurde. Für eine sachgemäße Benutzung des Produkts sind alle in der Bedienungsanleitung aufgeführten Anweisungen genau einzuhalten. Verwendungszwecke und Handlungen, von denen in der Bedienungsanleitung abgeraten oder vor denen gewarnt wird, sind unbedingt zu vermeiden.

Das Produkt ist nur für den privaten und nicht für den gewerblichen Gebrauch bestimmt. Bei missbräuchlicher und unsachgemäßer Behandlung, Gewaltanwendung und bei Eingriffen, die nicht von unserer autorisierten Service-Niederlassung vorgenommen wurden, erlischt die Garantie.

## Abwicklung im Garantiefall

Um eine schnelle Bearbeitung Ihres Anliegens zu gewährleisten, folgen Sie bitte den folgenden Hinweisen:

- Bitte halten Sie für alle Anfragen den Kassenbon und die Artikelnummer (z. B. IAN 12345) als Nachweis für den Kauf bereit.
- Die Artikelnummer entnehmen Sie bitte dem Typenschild, einer Gravur, auf dem Titelblatt Ihrer Anleitung (unten links) oder als Aufkleber auf der Rück- oder Unterseite.
- Sollten Funktionsfehler oder sonstige Mängel auftreten, kontaktieren Sie zunächst die nachfolgend benannte Serviceabteilung **telefonisch** oder per **E-Mail**.
- Ein als defekt erfasstes Produkt können Sie dann unter Beifügung des Kaufbelegs (Kassenbon) und der Angabe, worin der Mangel besteht und wann er aufgetreten ist, für Sie portofrei an die Ihnen mitgeteilte Serviceanschrift übersenden.



Auf [www.lidl-service.com](http://www.lidl-service.com) können Sie diese und viele weitere Handbücher, Produktvideos und Software herunterladen.

## Service

### DE Service Deutschland

Tel.: 0800 5435 111 (Kostenfrei aus dem dt. Festnetz/Mobilfunknetz)

E-Mail: [kompennass@lidl.de](mailto:kompennass@lidl.de)

### AT Service Österreich

Tel.: 0820 201 222 (0,15 EUR/Min.)

E-Mail: [kompennass@lidl.at](mailto:kompennass@lidl.at)

### CH Service Schweiz

Tel.: 0842 665566 (0,08 CHF/Min., Mobilfunk max. 0,40 CHF/Min.)

E-Mail: [kompennass@lidl.ch](mailto:kompennass@lidl.ch)

IAN 305777

## Importeur

Bitte beachten Sie, dass die folgende Anschrift keine Serviceanschrift ist.  
Kontaktieren Sie zunächst die benannte Servicestelle.

KOMPERNASS HANDELS GMBH

BURGSTRASSE 21

DE-44867 BOCHUM

DEUTSCHLAND

[www.kompennass.com](http://www.kompennass.com)

**KOMPERNASS HANDELS GMBH**

BURGSTRASSE 21

DE-44867 BOCHUM

GERMANY

[www.kompernass.com](http://www.kompernass.com)

Stand der Informationen:

01 / 2019 · Ident.-No.: SBP1960A1-012019-2

IAN 305777