



Garden Shredder PEMH 2400 A1

(PL)

Rozdrabniacz nożowy

Tłumaczenie oryginalnej instrukcji obsługi

(EE)

Nugadega oksapurustaja

Originaalkasutusjuhendi tõlge

(LV)

Zaru smalcinātājs

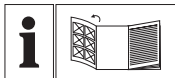
Lietošanas instrukcijas oriģināla tulkojums

(DE) (AT) (CH)

Messerhäcksler

Originalbetriebsanleitung

IAN 466532_2404



PL

Przed przeczytaniem proszę rozłożyć stronę z ilustracjami, a następnie proszę zapoznać się z wszystkimi funkcjami urządzenia.

LV

Pirms lasīšanas atlokiēt lappusi ar attēliem un iepazīstieties ar visām ierīces funkcijām.

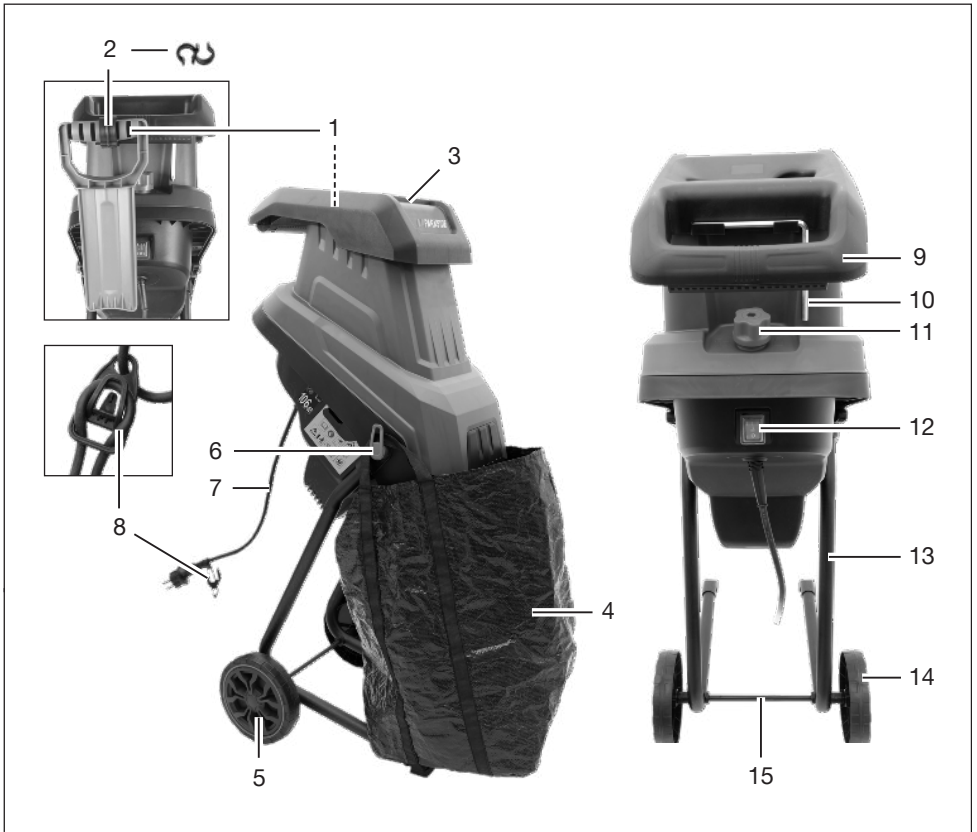
EE

Enne lugemist voltige lahti jooniseid sisaldav leht, seejärel tutvuge seadme kõikide funktsioonidega.

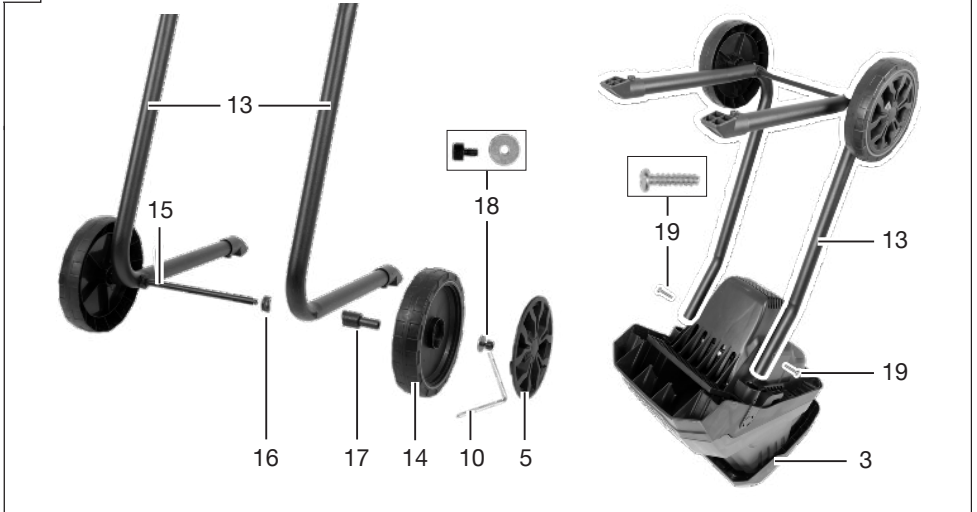
DE AT CH

Klappen Sie vor dem Lesen die Seite mit den Abbildungen aus und machen Sie sich anschließend mit allen Funktionen des Gerätes vertraut.

PL	Tłumaczenie oryginalnej instrukcji obsługi	Strona	4
LV	Lietošanas instrukcijas oriģināla tulkojums	Lappuse	25
EE	Originaalkasutusjuhendi tõlge	Lehekülg	44
DE/AT/CH	Originalbetriebsanleitung	Seite	62



A



Spis treści

Wprowadzenie	4
Użytkowanie zgodne z przeznaczeniem.....	4
Zakres dostawy/akcesoria.....	5
Zestawienie.....	5
Opis działania.....	5
Dane techniczne.....	6
Wskazówki dotyczące bezpieczeństwa	6
Znaczenie wskazówek dotyczących bezpieczeństwa.....	6
Piktogramy i symbole.....	7
Ogólne wskazówki bezpieczeństwa.....	7
Ryzyko resztkowe.....	14
Montaż	14
Montaż kółek.....	14
Montaż podwozia.....	15
Montaż worka zbierającego.....	15
Montaż elementu dopychającego.....	15
Eksploatacja	15
Włączanie i wyłączanie.....	15
Wskazówki dotyczące wykonywania pracy.....	16
Opróżnianie worka.....	16
Odblokowywanie urządzenia.....	16
Zabezpieczenie przed nadmiernym obciążeniem.....	17
Blokada ponownego załączenia.....	17
Czyszczenie, konserwacja i przechowywanie	17
Ogólne czyszczenie i konserwacja.....	17
Obracanie noża.....	18
Wymiana płytki noży.....	19
Przechowywanie.....	19
Rozwiązywanie problemów	20
Utylizacja /ochrona środowiska	20
Serwis	21

Gwarancja.....	21
Serwis naprawczy.....	22
Service-Center.....	23
Importer.....	23
Części zamienne i akcesoria	23
Tłumaczenie oryginalnej deklaracji zgodności EU	24
Widok rozłożony	87

Wprowadzenie

Serdecznie gratulujemy zakupu nowego rozdrabniacza nożowego (w dalszej części dokumentu określane go jako elektronarzędzie).

Zdecydowali się Państwo na zakup urządzenia wysokiej jakości. Urządzenie zostało poddane kontroli jakości w trakcie produkcji oraz kontroli końcowej. Dzięki temu gwarantujemy sprawność Państwa urządzenia.



Instrukcja obsługi jest integralną częścią urządzenia. Zawiera ona ważne wskazówki dotyczące bezpieczeństwa, użytkowania i utylizacji. Należy uważnie przeczytać instrukcję obsługi. Należy zapoznać się z elementami obsługowymi i zasadami prawidłowego użytkowania urządzenia. Z urządzenia należy korzystać tylko zgodnie z opisem i w podanych zakresach użytkowania. Instrukcję obsługi należy dobrze przechowywać, a przekazując urządzenie innym osobom należy dołączyć całą dokumentację.

Użytkowanie zgodne z przeznaczeniem

Urządzenie jest przeznaczone wyłącznie do następujących celów:

- Rozdrabnianie ściętego materiału, zarośli i krzewów o grubości gałęzi do maks. 40 mm.

Nie wolno napelniać rozdrabniacza nożowego kamieniami, szkłem, metalem, kośćmi, tworzywem sztucznym lub odpadami tekstylnymi.

Każdy inny rodzaj zastosowania, który nie został wyraźnie dopuszczony w niniejszej instrukcji obsługi, może stanowić źródło poważnych niebezpieczeństw dla użytkownika oraz prowadzić do uszkodzeń urządzenia. Operator lub użytkownik jest odpowiedzialny za wypadki lub szkody innych osób lub ich własności. Urządzenie jest przeznaczone do użytku prywatnego. Urządzenie nie zostało zaprojektowane do ciągłego użytku komercyjnego. Użytkowanie urządzenia do celów komercyjnych powoduje utratę gwarancji. Producent nie odpowiada za szkody spowodowane użyciem urządzenia w sposób niezgodny z przeznaczeniem lub jego nieprawidłową obsługą.

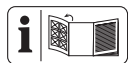
Zakres dostawy/akcesoria

Rozpakować urządzenie i sprawdzić zakres dostawy.

Materiały opakowaniowe należy usuwać zgodnie z przepisami.

- Rozdrabniacz nożowy
- Podwozie (3-częściowe)
- 2x Koło, Kołpak, Materiał montażowy
- Worek zbierający
- Worek zbierający-Mocowanie
- Element dopychający + Uchwyt
- Kombinerki-Klucz narzędziowy
- instrukcja

Zestawienie



Ilustracje znajdują się na przedniej i tylnej rozkładanej stronie.

- 1 Element dopychający
- 2 Uchwyt (Element dopychający)

- 3 Lej zasypowy
- 4 Worek zbierający
- 5 2x Kołpak
- 6 Worek zbierający-Mocowanie
- 7 Przewód zasilający
- 8 Kabel-Element zapobiegający nadmiernemu naprężeniu kabli
- 9 Rękojeść
- 10 Kombinerki-Klucz narzędziowy
- 11 Obudowa-Blokada
- 12 Włłącznik/wyłłącznik
- 13 Podwozie
- 14 2x Koło
- 15 Oś

rys. A

- 16 2x Podkładka, wygięta
- 17 2x Tuleja
- 18 2x Śruba + Podkładka zabezpieczająca
- 19 2x Śruba z łbem gniazdowym krzyżowym

rys. C

- 20 Osłona noży (metal)
- 21 Nóż-Osłona
- 22 2x Śruba
- 23 4x Śruba (Osłona noży)
- 24 Śruba (Kołnierz)
- 25 Otwór umożliwiający dostęp
- 26 2x Nóż
- 27 4x Śruba
- 28 Płytki noży
- 29 Kołnierz

Opis działania

Rozdrabniacz nożowy jest wyposażony silnik elektryczny o dużej mocy z zabezpieczeniem przed przeciążeniem. Układ tnący jest złożony z dwóch obracanych noży z hartowanej sta-

li specjalnej. Wytrzymałe podwozie zapewnia stabilność i dobrą mobilność urządzenia.

Funkcje elementów obsługowych podano w poniższych opisach.

Dane techniczne

Rozdrabniacz nożowy


.....**PEMH 2400 A1**

Napięcie obliczeniowe U

.....220–240 V ~, 50 Hz

Moc obliczeniowa P 2400 W (P40)*

Klasa ochrony

.....  II (izolacja podwójna)

Stopień ochronyIPX4

Prędkość obrotowa biegu jałowego n_0

.....4500 min⁻¹

Grubość gałęzi≤40 mm **

Pojemność (Worek zbierający)~45 l

Ciężar (Bez akcesoriów)~8,7 kg

Poziom ciśnienia akustycznego (L_{pA})

.....92,5 dB; K_{pA} =3 dB

Poziom mocy akustycznej (L_{WA})

– zmierzony ...103,1 dB; K_{WA} =2,35 dB

– gwarantowany106 dB

Parametry akustyczne ustalono wg

metody pomiaru hałasu EN ISO

50434:2014.

Wartości emisji hałasu zostały usta-

lone zgodnie z normami i przepisa-

mi wyszczególnionymi w deklaracji

zgodności.

* Tryb pracy ciągłej z obciążeniem zwalniającym:
40 sek. Obciążenie
60 sek. Bieg jałowy

** Maks. grubość rozdrabnianych gałęzi zależy od rodzaju drewna i właściwości materiału przeznaczanego do rozdrabniania.
W przypadku twardego drewna, np. dębu lub buku, maksymalna grubość gałęzi jest mniejsza niż w przypadku drewna miękkiego, takiego jak sosna lub świerku.
W przypadku drewna suchego lub drewna z sękami grubość rozdrabnianego materiału również może być mniejsza.

Wskazówki dotyczące bezpieczeństwa



UWAGA! W celu zabezpieczenia przed porażeniem prądem elektrycznym, obrażeniami i pożarem w czasie korzystania z urządzeń elektrycznych należy przestrzegać podstawowych zasad bezpieczeństwa.

Znaczenie wskazówek dotyczących bezpieczeństwa

▲ NIEBEZPIECZEŃSTWO! W przypadku nieprzestrzegania niniejszej wskazówki dotyczącej bezpieczeństwa, dojdzie do wypadku. Jego skutkiem są poważne obrażenia ciała lub zgon.

▲ OSTRZEŻENIE! W przypadku nieprzestrzegania niniejszej wskazówki dotyczącej bezpieczeństwa, dojdzie do wypadku. Jego skutkiem mogą być poważne obrażenia ciała lub zgon.

▲ UWAGA! W przypadku nieprzestrzegania niniejszej wskazówki dotyczącej bezpieczeństwa, dojdzie do wypadku. Jego skutkiem mogą być lekkie lub średnie obrażenia ciała.

WSKAZÓWKA! W przypadku nieprzestrzegania niniejszej wskazówki dotyczącej bezpieczeństwa, dojdzie do wypadku. Jego skutkiem może być szkoda materialna.

Piktogramy i symbole

Piktogramy na urządzeniu



Uwaga!



Należy uważnie przeczytać instrukcję obsługi. Należy zapoznać się z elementami obsługowymi i zasadami prawidłowego użytkowania urządzenia.



Stosować środki ochrony oczu i słuchu



Stosować rękawice ochronne



Używanie urządzenia w czasie deszczu lub w wilgotnym otoczeniu jest zabronione.



Nie dotykać ruchomych, niebezpiecznych części, zanim maszyna nie zostanie odłączona od zasilania, a ruchome, niebezpieczne części całkowicie się nie zatrzymają.



Nie wchodzić na urządzenie!



Wirujące noże tnące
Niebezpieczeństwo urazu stwarzane przez wirujące narzędzie! Trzymaj z dala stopy i dłonie.



Niebezpieczeństwo obrażeń ciała! Wyłączyć urządzenie, wyciągnąć wtyczkę z gniazda i odczekać do całkowitego zatrzymania się noża.



Klasa ochrony II (podwójna izolacja)



Urządzeń elektrycznych nie należy wyrzucać razem z odpadami komunalnymi.



Gwarantowany poziom mocy akustycznej L_{WA} w dB.



Niebezpieczeństwo obrażeń generowanych przez odrzucone elementy!



Zachować odstęp od leja zasypowego i strefy wyrzutu.

Osoby postronne trzymać z dala od urządzenia



Otwieranie blokady obudowy.



Zamykanie blokady obudowy.

Symbole w instrukcji obsługi



Uwaga!

Ogólne wskazówki bezpieczeństwa

Uwagi ogólne

- **Należy uważnie przeczytać instrukcję obsługi. Należy zapoznać się z elementami obsługowymi i zasadami prawi-**

dłowego użytkownika urządzenia.

- **W razie wypadku lub usterki w trakcie pracy maszynę należy natychmiast wyłączyć i wyciągnąć wtyczkę z gniazda. Należy prawidłowo opatrzyć urazy lub udać się do lekarza.** W celu ustalenia przyczyn usterki: *Rozwiązywanie problemów*, s. 20 lub skontaktować się z naszym Centrum Serwisowym.
- Nigdy nie zezwalać na używanie maszyny przez dzieci i osoby posiadające ograniczoną sprawność fizyczną, czuciową lub umysłową lub niewystarczające doświadczenie i wiedzę, lub osoby, które nie są zaznajomione z instrukcjami. Z lokalnych przepisów mogą wynikać ograniczenia wieku użytkownika urządzenia.
- W przypadku uszkodzenia przewodu zasilającego niniejszego urządzenia, przewód musi zostać wymieniony przez producenta lub jego przedsta-

wiciela, aby uniknąć zagrożeń. Należy się zwrócić do Centrum Serwisowego.

- Nigdy nie użytkować urządzenia, kiedy w pobliżu znajdują się ludzie, a w szczególności kiedy w pobliżu przebywają dzieci lub zwierzęta domowe.
- Czyszczenia i prac konserwacyjnych nie wolno powierzać dzieciom.
- Urządzenie nie może być użytkowane w miejscach położonych powyżej 2000 m.
- Zwracamy uwagę, że użytkownik ponosi sam odpowiedzialność za wypadki lub zagrożenia dla innych osób lub ich mienia.
- Należy przestrzegać zasad ochrony przed hałasem i miejscowych przepisów prawa.

Przygotowanie

- Należy stosować środki ochrony słuchu i okulary ochronne. Środki ochrony indywidualnej należy stosować przez cały czas

użytkowania maszyny. Występuje ryzyko uszkodzenia organów słuchu i wzroku.

- W trakcie pracy maszyny noś zawsze solidne obuwie i długie spodnie. Nie uruchamiać maszyny na bosą lub w otwartych sandałach. Unikać luźno zwisającej odzieży lub odzieży ze zwisającymi sznurkami lub taśmami. Mogą one zaplątać się w leju zasypowym i być przyczyną poważnych obrażeń ciała.
- Maszynę należy użytkować jedynie na wolnym powietrzu (tzn. nie przy ścianie lub innym stałym przedmiocie) i na stabilnym, równym podłożu.
- Urządzenia nie należy użytkować na powierzchni utwardzonej kostką lub żwirem, na której wyrzucany materiał mógłby spowodować obrażenia.
- Przed uruchomieniem maszyny należy zawsze przeprowadzać kontrolę wizualną pod kątem bezpieczeństwa narzędzi tnących, śrub mocu-

jących te narzędzia i innych elementów mocujących. Należy również skontrolować, czy obudowa nie jest uszkodzona oraz czy osłony znajdują się na swoim miejscu. Uszkodzone lub zużyte części należy wymieniać jako zespoły, tak by zachować balans. Uszkodzone lub nieczytelne naklejki należy wymieniać na nowe.

- Przed użyciem urządzenia należy zawsze sprawdzić przewód zasilający i kabel przedłużający pod kątem śladów uszkodzeń lub oznak zużycia. Jeśli podczas używania urządzenia zostanie uszkodzony kabel, należy go natychmiast odłączyć od sieci zasilającej. **PRZED ODŁĄCZENIEM OD SIECI NIE WOLNO DOTYKAĆ KABLA.** Nie używać urządzenia, gdy kabel jest uszkodzony lub zużyty.

Eksploatacja

- Zachować uważność, zwracać uwagę na to co się robi i zachować zdrowy rozsądek podczas

- pracy. Nie używać urządzenia w stanie zmęczenia lub pod wpływem narkotyków, alkoholu lub leków.
- Przed włączeniem maszyny należy się upewnić, że lej zasypowy jest opróżniony.
 - Głowę i tułów należy trzymać za dala od otworu kanału wrzutowego.
 - Nie pozwalać, aby ręce, inne części ciała lub ubrania znajdowały się w kanale zasysającym, kanale wyrzutowym lub w pobliżu ruchomych części.
 - Uważać, aby nie stracić równowagi i stać bezpiecznie. Unikać nienaturalnej postawy ciała. Nie przechylać się do przodu. Podczas umieszczania materiału w urządzeniu nigdy nie ustawiać się na wyższym poziomie niż płaszczyzna podstawy maszyny.
 - Na zboczach należy zawsze utrzymywać stabilną pozycję ciała.
 - Urządzenie prowadzić w tempie spacerowym.
 - W trakcie pracy maszyny należy zawsze przebywać poza strefą wyrzutu.
 - Nie używać nożyc do gałęzi w czasie niesprzyjającej pogody, szczególnie w przypadku zagrożenia wyładowaniami atmosferycznymi.
 - Prace wykonywać jedynie w świetle dziennym lub przy dobrym oświetleniu.
 - Podczas umieszczania materiału w urządzeniu należy w szczególności zwracać uwagę, aby był on pozbawiony metalu, kamieni, butelek, puszek i innych ciał obcych.
 - Należy uważać, by do strefy wyrzutu nie dostał się materiał po obróbce; mogłoby to przeszkadzać w prawidłowym wyrzucie i prowadzić do odrzutu materiału przez otwór wlotowy.
 - Jeśli maszyna jest nie-drożna, przed jej odblokowaniem należy wyłączyć dopływ prądu i odłączyć ją od źródła zasilania. Należy zwracać uwagę, aby na silniku nie zbierały się odpady i inne

osady, tak by chronić silnik przed uszkodzeniami i potencjalnym zagrożeniem pożarowym.

- Nie użytkować maszyny z uszkodzonymi lub wadliwie działającymi zabezpieczeniami lub osłonami lub gdy zabezpieczenia, takie jak np. worek zbierający, nie znajdują się na swoim miejscu.
- Nie używać urządzenia z uszkodzonym lub zużytym kablem. Uważać, aby nie podłączać do zasilania elektrycznego uszkodzonego kabla, ani go nie dotykać przed jego odłączeniem od sieci, ponieważ uszkodzone kable mogą spowodować kontakt z częściami będącymi pod napięciem.
- Przedłużacze należy trzymać z dala od ruchomych, niebezpiecznych elementów urządzenia, aby uniknąć uszkodzenia kabli, które mogą prowadzić do kontaktu z częściami znajdującymi się pod napięciem.
- Należy utrzymywać czystość otworów wentylacyjnych i zbierania się na nich odpadów i innych zanieczyszczeń, tak by silnik nie był narażony na uszkodzenia lub pożar.
- Nie przeciążać maszyny. Prace należy wykonywać tylko w podanym zakresie mocy. Przestrzegać podanej maksymalnej grubości gałęzi. Maszynę należy użytkować zgodnie z przeznaczeniem.
- Maszynę należy wyłączać dopiero wtedy, gdy lej zasypowy jest całkowicie opróżniony, ponieważ w przeciwnym razie maszyna może się zatkać i w określonych okolicznościach może nie chcieć się uruchomić.
- Nie używać maszyny, gdy nie działa włącznik/wyłącznik. Uszkodzone przełączniki muszą zostać wymienione w naszym Centrum Serwisowym.
- Stosować wyłącznie dopuszczone przedłużacze typu H07RN-F, o długości maksymalnej 75 m, przeznaczone do użyt-

- ku na zewnątrz. Przekrój przewodów przedłużacza musi wynosić co najmniej $2 \times 1,5 \text{ mm}^2$. Przed użyciem zawsze całkowicie odwiń kabel z bębna. Przedłużacz należy skontrolować pod kątem uszkodzeń.
- Nie przechylać maszyny, gdy włączony jest jej silnik.
 - Nigdy nie przenosić urządzenia, podczas gdy uruchomiony jest jego napęd.
 - Nie należy ciągnąć za przewód zasilający w celu wyjęcia wtyczki z gniazda sieciowego lub przesuwania urządzenia. Kabel zasilający należy chronić przed działaniem wysokich temperatur, olejem i ostrymi krawędziami.
 - Wyłączyć urządzenie i wyciągnąć wtyczkę z gniazda. Należy się upewnić, że wszystkie ruchome elementy całkowicie się zatrzymały
 - przed pozostawieniem urządzenia,
 - gdy przewód zasilający lub przedłużacz jest uszkodzony lub splątany,
 - przed usuwaniem blokad lub niedrożności,
 - przed rozpoczęciem kontroli, czyszczenia lub wykonywania prac na urządzeniu.
 - Jeśli do mechanizmu tnącego dostaną się ciała obce lub jeśli maszyna będzie generować nienaturalne odgłosy lub drgania, wówczas należy natychmiast odłączyć dopływ prądu i pozwolić maszynie zakończyć pracę. Przed ponownym uruchomieniem i obsługą urządzenia należy odłączyć urządzenie od sieci i wykonać następujące czynności:
 - wyszukać uszkodzone elementy,
 - uszkodzone części należy wymieniać,
 - sprawdzić urządzenie pod kątem luźnych elementów i ew. je dokręcić.

Czyszczenie, konserwacja i przechowywanie

- Przed odstawieniem maszyny na dłuższy czas należy odczekać do czasu wystygnięcia silnika.
- Ze względów bezpieczeństwa wymień zużyte lub uszkodzone części. Używaj wyłącznie oryginalnych części zamiennych i akcesoriów. Stosowanie nieautoryzowanych części prowadzi do natychmiastowej utraty praw gwarancyjnych.
- Odłączyć napęd, odłączyć urządzenie od źródła zasilania i pozostawić urządzenie do wystygnięcia, jeśli urządzenie ma zostać przekazane do wykonania czynności związanych z czyszczeniem, ustawianiem lub do przechowywania albo do wymiany któregoś z elementów wyposażenia.
- Urządzenie należy eksploatować z zachowaniem staranności i utrzymywać je w czystości.
- Urządzenie należy przechowywać w miejscu niedostępnym dla dzieci.
- Podczas konserwacji mechanizmu rozdrabniającego należy pamiętać, że chociaż źródło zasilania jest wyłączone dzięki funkcji blokady systemu bezpieczeństwa, rozdrabniacz nadal może się poruszyć.
- Nigdy nie należy próbować neutralizować blokady zabezpieczenia.
- **Nie próbuj samodzielnie naprawiać urządzenia - chyba, że posiadasz odpowiednie kwalifikacje w tym zakresie. Wszelkie prace, które nie zostały wyszczególnione w niniejszej instrukcji, mogą być wykonywane jedynie przez nasze centrum serwisowe.** Wiele wypadków bierze się z niewłaściwej konserwacji urządzeń.
- Ostrzeżenie! Niebezpieczeństwo obrażeń ciała generowane przez niebezpieczne, ruchome części!
- Nie dotykać ruchomych, niebezpiecznych części, zanim maszyna nie zostanie odłączona od zasilania.

nia, a ruchome, niebezpieczne części całkowicie się nie zatrzymają.

- Aby uniknąć zagrożeń spowodowanych uszkodzeniem przewodu zasilającego urządzenia, należy zlecić wymianę przewodu zasilającego producentowi, w jego punkcie serwisowym, lub osobie posiadającej podobne kwalifikacje. Należy się zwrócić do Centrum Serwisowego.

Mocowanie worka zbierającego

- Przed założeniem lub zdjęciem kosza należy wyłączyć urządzenie.

Ryzyko resztkowe

Nawet w przypadku prawidłowej obsługi urządzenia zawsze istnieje ryzyko resztkowe. Z uwagi na konstrukcję i wariant wykonania urządzenia mogą wystąpić następujące zagrożenia:

- Uszkodzenia oczu w przypadku braku odpowiedniej ochrony oczu.
- Uszkodzenie słuchu w przypadku niestosowania odpowiednich ochronników słuchu.
- obrażenia ciała i szkody materialne generowane przez luźne elementy pracującego elektronarzędzia, wyrzucane w nieoczekiwany sposób z elektronarzędzia ze względu na nagłe uszkodzenie, zużycie lub niewłaściwe założenie.

- obrażenia ciała generowane przez ruchome części lub gorące powierzchnie.

▲ OSTRZEŻENIE! Zagrożenie generowane przez pole elektromagnetyczne podczas pracy urządzenia. Po to może w określonych okolicznościach zakłócać pracę aktywnych lub pasywnych implantów medycznych. Aby zmniejszyć niebezpieczeństwo poważnych lub śmiertelnych obrażeń ciała, przed przystąpieniem do obsługi urządzenia przez osoby z implantami medycznymi zalecamy konsultację się z lekarzem i producentem implantu medycznego.

Montaż

Montaż kółek

Wskazówki

- Kółka należy montować po kolei. Dzięki temu montaż będzie łatwiejszy.

Potrzebne narzędzia i środki pomocnicze

- Kombinowany klucz narzędziowy (10)

Sposób postępowania (rys. A)

1. Założyć wygiętą podkładkę (16) na osi (15) wypukłością zwróconą na zewnątrz.
2. Wsunąć oś (15) w podwozie (13).
3. Założyć tuleję (17), na której ma się swobodnie obracać kółko, na osi, wypukłością zwróconą w kierunku podwozia.
4. Umieścić kółko (14) bez kołpaka (5) na tulei (17).
5. Zamocować kółko za pomocą śruby i podkładki zabezpieczającej (18). Zablokować oś (15), przytrzymując ją jedną dłonią.
6. Wetknąć kołpak (5) na kółko.

- Zamontować drugie koło w analogiczny sposób.

Montaż podwozia

Potrzebne narzędzia i środki pomocnicze

- Kombinowany klucz narzędziowy (10)

Sposób postępowania (rys. A)

- Ustawić rozdrabniacz na leju zasypowym (3). Wsunąć podwozie (13) na rozdrabniacz.
- Zamocować podwozie (13) za pomocą dołączonych śrub z łbem krzyżakowym (19).

Montaż worka zbierającego

Warunki

- Lej zasypowy musi być opróżniony.

Sposób postępowania

- Wcisnąć dwa mocowania worka zbierającego (6) w dwóch przewidzianych do tego miejscach po prawej i lewej stronie obudowy leja zasypowego (3) (patrz rys. B).
- Zawiesić dwie zakładki worka zbierającego (4) na mocowaniach worka zbierającego (6).

Montaż elementu dopychającego

- Docisnąć uchwyt (2) do rękojeści (9).
- Wcisnąć element dopychający (1) w uchwyt (2).
- Odsunąć uchwyt (2) za pomocą elementu popychającego (1) w bok, tak nie zasłonić włącznika / wyłącznika (12).

Eksploatacja

Włączanie i wyłączanie

Potrzebne narzędzia i środki pomocnicze

- Przedłużacz do stosowania na zewnątrz

Wskazówki dotyczące zasilania elektrycznego

- Należy zwracać uwagę, czy napięcie sieciowe i częstotliwość są zgodne z napięciem podanym na tabliczce znamionowej urządzenia.
- Urządzenie podłączać tylko do gniazda chronionego wyłącznikiem różnicowo-prądowym o wartości znamionowego prądu wyłączającego nie większej niż 30 mA.
- Używać wyłącznie przedłużaczy przeznaczonych także do użytku na zewnątrz.

Włączanie

- Z końcówki przedłużacza uformować pętlę i zamocować ją na elemencie zapobiegającym nadmieremu naprężeniu kabla (8).
- Podłączyć urządzenie do zasilania sieciowego.
- Włączanie:** Wcisnąć włącznik/wyłącznik (12) w położenie „I”.

Wyłączanie

▲ OSTRZEŻENIE! Niebezpieczeństwo obrażeń ciała w wyniku kontaktu z wirującymi nożami! Po wyłączeniu urządzenia noże obracają się jeszcze przez jakiś czas. Odczekać do całkowitego zatrzymania noży.

- Wyłączanie:** Wcisnąć włącznik/wyłącznik (12) w położenie „0”.
- W momencie pozostawienia urządzenia bez nadzoru lub po zakończeniu pracy należy wyciągać wtyczkę urządzenia z gniazda.

Wskazówki

- Jeśli podczas pracy zostanie przerwany dopływ prądu, urządzenie nie włączy się automatycznie po przywróceniu zasilania elektrycznego.
- W celu uruchomienia urządzenia ustawić włącznik / wyłącznik (12) najpierw w położeniu „0”, a następnie w położeniu „I”. Urządzenie włączy się tak jak zwykle.

Wskazówki dotyczące wykonywania pracy

▲ OSTRZEŻENIE! Niebezpieczeństwo obrażeń ciała! Podczas wciągania długich gałęzi może dochodzić do ich odrzucania. Należy utrzymywać odpowiednią odległość od maszyny.

Warunki

- Stosować środki ochrony oczu i słuchu
- Stosować rękawice ochronne

Sposób postępowania

- Umieścić materiał przeznaczony do rozdrabniania w leju zasypowym. Gałęzie należy trzymać do momentu, w którym zaczną one być wciągane automatycznie. Materiał jest wciągany i rozdrabniany.
- Sposób wykonywania prac należy dostosowywać do potencjalnej prędkości wciągania rozdrabniacza i nie przeciążać maszyny.
- Aby zapobiegać zatykaniu się maszyny należy rozdrabniać zwiędłe, składowane przez kilka dni odpady ogrodowe i miękkie gałęzie na zmianę z konarami.
- Przed rozpoczęciem rozdrabniania należy usunąć z korzeni resztki ziemi i kamienie, aby uniknąć niepotrzebnego szybkiego stępienia się noży.

- Nie rozdrabniać miękkiego, wilgotnego materiału, takiego jak odpady kuchenne. Tego typu materiał należy przekazywać bezpośrednio na kompost.
- Podnieść do końca kilka suchych gałęzi i wykorzystać je w ramach wspomagania procesu czyszczenia maszyny.
- Maszynę należy wyłączać dopiero wtedy, gdy cały rozdrabniany materiał przejdzie przez noże. W przeciwnym razie podczas ponownego uruchamiania maszyny nóż może się zablokować.

Opróżnianie worka

Wskazówki

- Opróżnić worek zbierający odpowiednio wcześniej. Zwrócić uwagę, czy worek zbierający pod kanałem wyrzutowym nie napełnia się nierównomiernie.

Sposób postępowania

1. **Wyłączenie:** Wcisnąć włącznik/ wyłącznik (12) w położenie „0”.
2. Niebezpieczeństwo obrażeń ciała! Wyłączyć urządzenie, wyciągnąć wtyczkę z gniazda i odczekać do całkowitego zatrzymania się noża.
3. Zdjąć worek zbierający (4) i opróżnić go.
4. Zawiesić ponownie dwie zakładki worka zbierającego (4) na mocowaniach worka zbierającego (6).

Odblokowywanie urządzenia

▲ OSTRZEŻENIE! Występuje ryzyko obrażeń ciała i zagrożenie dla życia w wyniku porażenia elektrycznego, pożaru i kontaktu z wirującym nożem. Przed rozpoczęciem wszelkich prac konserwacyjnych lub czyszczenia urządzenia wyłączyć maszynę,

wyciągnąć wtyczkę z gniazdka i odczekać do zatrzymania się noża.

Warunki

- Stosować rękawice ochronne

Sposób postępowania (rys. C)

1. **Wyłączenie:** Wcisnąć włącznik/wyłącznik (12) w położenie „0”.
2. Niebezpieczeństwo obrażeń ciała! Wyłączyć urządzenie, wyciągnąć wtyczkę z gniazdka i odczekać do całkowitego zatrzymania się noża.
3. Zwolnić blokadę obudowy (11).
4. Przechylić przednią część obudowy rozdrabniacza w przód.
5. Można również całkowicie zdjąć przednią część obudowy i odłożyć na bok. W tym celu należy poluzować blokadę obudowy (11) i wyciągnąć przednią jej część pionowo w górę.
6. Następnie dostęp do noży jest swobodny (26).
7. Usunąć przyczynę zablokowania maszyny.
8. Założyć element obudowy ponownie na rozdrabniacz i zamknąć blokadę obudowy (11).

Wskazówki

Maszyna jest wyposażona w przełącznik bezpieczeństwa.

Następnie należy ponownie przykręcić blokadę obudowy (11) i dokręcić ją **ręcznie**. **W przeciwnym razie nie będzie można uruchomić maszyny.**

Zabezpieczenie przed nadmiernym obciążeniem

W przypadku nadmiernego obciążenia, np. generowanego przez zbyt grube gałęzie, maszyna wyłącza się automatycznie.

Przed ponownym uruchomieniem należy wystudzić maszynę, a następnie ją ponownie załączyć.

Blokada ponownego załączenia

Jeśli podczas pracy zostanie przerwany dopływ prądu, urządzenie nie włączy się automatycznie po przywróceniu zasilania elektrycznego. W celu uruchomienia urządzenia ustawić włącznik / wyłącznik (12) najpierw w położeniu „0”, a następnie w położeniu „I”. Urządzenie włączy się tak jak zwykle.

Czyszczenie, konserwacja i przechowywanie

▲ OSTRZEŻENIE! Porażenie elektryczne! Ryzyko obrażeń ciała w wyniku przypadkowego uruchomienia urządzenia. Podczas prac konserwacyjnych i czyszczenia należy się zabezpieczać. Wyłączyć urządzenie i wyciągnąć wtyczkę z gniazdka.

Wykonanie prac naprawczych i konserwacyjnych, które nie zostały opisane w tej instrukcji, należy powierzać naszym specjalistom z działu serwisowego. Stosować tylko oryginalne części zamienne.

Ogólne czyszczenie i konserwacja

WSKAZÓWKA! Ryzyko uszkodzenia! Niewłaściwe czyszczenie może być przyczyną uszkodzenia urządzenia. Nigdy nie spryskiwać urządzenia wodą. Nie myć urządzenia pod bieżącą wodą. Nie stosować silnych środków czyszczących wzgl. rozpuszczalników.

- Maszynę, kółka i otwory wentylacyjne należy przez cały czas utrzymywać w czystości.
- Do czyszczenia używaj szczotki lub ściereczki, nie używaj żadny-

- ch środków czyszczących lub rozpuszczalników.
- Przed każdym użyciem maszyny należy przeprowadzić jej kontrolę, w szczególności zabezpieczeń, pod kątem usterek, luźnych, zużytych lub uszkodzonych części.
- Sprawdzać prawidłowe zamocowanie wszystkich nakrętek, sworzni i śrub.
- Sprawdzić pokrywę i elementy ochronne pod kątem uszkodzeń oraz prawidłowego zamocowania. W razie potrzeby należy je wymienić.

Obracanie noża

WSKAZÓWKA! Ze względów bezpieczeństwa zalecamy ostrzenie i wymianę noża jedynie w warsztatach specjalistycznych.

▲ OSTRZEŻENIE! Występuje ryzyko obrażeń ciała i zagrożenie dla życia w wyniku porażenia elektrycznego, pożaru i kontaktu z wirującym nożem. Przed rozpoczęciem wszelkich prac konserwacyjnych lub czyszczenia urządzenia wyłączyć maszynę, wyciągnąć wtyczkę z gniazdka i odczekać do zatrzymania się noża.

Potrzebne narzędzia i środki pomocnicze

- Stosować rękawice ochronne
- Kombinowany klucz narzędziowy (10)
- Wkrętak (nie dostarczono)
- Klucz dynamometryczny (nie dostarczono)

Luzowanie noży (rys. C)

1. **Wyłączenie:** Wcisnąć włącznik/wyłącznik (12) w położenie „0”.
2. Niebezpieczeństwo obrażeń ciała! Wyłączyć urządzenie, wyciągnąć wtyczkę z gniazdka i odczekać do całkowitego zatrzymania się noża.
3. Zwolnić blokadę obudowy (11).

4. Przechylić przednią część obudowy rozdrabniacza w przód.
5. Można również całkowicie zdjąć przednią część obudowy i odłożyć na bok. W tym celu należy poluzować blokadę obudowy (11) i wyciągnąć przednią jej część pionowo w górę.
6. Następnie dostęp do noży jest swobodny (26).
7. Zablokować płytkę noży (28) np. za pomocą wkrętaka. Przełożyć wkrętak przez otwór umożliwiający dostęp (25) i obracać ostrożnie płytkę noży, aż dojdzie ona do obu otworów blokujących. Następnie można przeprowadzić wkrętak przez płytkę noży w celu jej zablokowania.
8. Odkręcić obydwie śruby (27) za pomocą kombinowanego klucza narzędziowego (10) i wyciągnąć nóż (26) w górę.

Montaż noży (rys. C)

Noże mają dwa ostrza i można je odwracać. Noże należy zawsze wymienić i odwracać parami. Nie ostrzyć noża!

1. Podczas montażu noża należy koniecznie dokręcać śruby za pomocą klucza dynamometrycznego, stosując moment dokręcania **16 Nm**.
2. **W ramach montażu nowych noży należy stosować zawsze dostarczone nowe śruby.**
3. Osłonę noży (21) i element obudowy montować w odwrotnej kolejności.

Wskazówki

Maszyna jest wyposażona w przełącznik bezpieczeństwa.

Następnie należy ponownie przykręcić blokadę obudowy (11) i dokręcić

ją ręcznie. W przeciwnym razie nie będzie można uruchomić maszyny.

Wymiana płytki noży

▲ OSTRZEŻENIE! Występuje ryzyko obrażeń ciała i zagrożenie dla życia w wyniku porażenia elektrycznego, pożaru i kontaktu z wirującym nożem. Przed rozpoczęciem wszelkich prac konserwacyjnych lub czyszczenia urządzenia wyłączyć maszynę, wyciągnąć wtyczkę z gniazdka i odczekać do zatrzymania się noża.

Potrzebne narzędzia i środki pomocnicze

- Klucz płaski (nie dostarczono)
- Wkrętak (nie dostarczono)
- Szczypce (nie dostarczono)

Sposób postępowania (rys. C)

1. **Wyłączenie:** Wcisnąć włącznik/wyłącznik (12) w położenie „0”.
2. Niebezpieczeństwo obrażeń ciała! Wyłączyć urządzenie, wyciągnąć wtyczkę z gniazda i odczekać do całkowitego zatrzymania się noża.
3. Zwolnić blokadę obudowy (11).
4. Przechylić przednią część obudowy rozdrabniacza w przód.
5. Można również całkowicie zdjąć przednią część obudowy i odłożyć na bok. W tym celu należy poluzować blokadę obudowy (11) i wyciągnąć przednią jej część pionowo w górę.
6. Następnie dostęp do noży jest swobodny (26).

7. Odkręcić obydwie śruby osłony noży (22) i zdjąć osłonę noży (21).
8. Odkręcić 4 śrub (23) z osłony noży (20) za pomocą wkrętaka.
9. Zdjąć osłonę noża (20).
10. Przytrzymać płytę noży (28) np. za pomocą szczypiec.
11. Odkręcić śrubę (24) z kołnierza (29) za pomocą płaskiego klucza, odkręcając ją w kierunku przeciwnym do ruchu wskazówek zegara.
12. Zdjąć śrubę (24) i kołnierz (29).
13. Zdjąć płytkę noży (28).
14. Zamontować nową płytkę noży w odwrotnej kolejności.

Przechowywanie

▲ OSTRZEŻENIE! Niebezpieczeństwo pożaru. Nie przechowywać urządzenia z pełnym wyposażeniem do zbierania trawy. W przypadku wysokich temperatur trawa zaczyna ulegać rozkładowi pod wpływem ciepła.

Wskazówki

- Urządzenie przechowywać zawsze w czystym, suchym miejscu, niedostępnym dla dzieci.
- Przed odstawieniem urządzenia do zamkniętego pomieszczenia, odczekać do ostygnięcia silnika.
- Nie osłaniać urządzenia workami nylonowymi, gdyż może to prowadzić do powstawania wilgoci i pleśni.

Rozwiązywanie problemów

Poniższa tabeli stanowi pomoc w ramach usuwania błędów:

Problem	Możliwa przyczyna	Sposób usunięcia problemu
Silnik nie działa	Brak napięcia sieciowego	Skontrolować gniazdo, kabel zasilający, wtyczkę i bezpiecznik; w razie potrzeby zlecić naprawę wykwalifikowanemu elektrykowi.
	Blokada obudowy nie jest zamknięta	Dokręcić ręcznie blokadę obudowy
Odpady ogrodowe nie są wciągane	Rozdrabniany materiał jest zbyt miękki	Dopchnąć materiał drewnem lub rozdrabniać suche gałęzie
	Płytki noży jest zablokowana	Zwolnić blokadę (patrz <i>Odblokowywanie urządzenia</i> , s. 16)
	Rozdrabniany materiał w kanale wyrzutowym	Wyciągnąć wtyczkę z gniazdka, odczekać do zatrzymania noży, usunąć rozdrobniony materiał z kanału wyrzutowego
Stopień rozdrabniania materiału przez maszynę nie jest zadowalający	Tępy nóż (26)	Sprawdzić, w razie konieczności odwrócić, naostrzyć lub wymienić noże (patrz <i>Obracanie noża</i> , s. 18)

Utylizacja /ochrona środowiska

Urządzenie, akcesoria i opakowanie należy oddać do ekologicznego punktu recyklingu.



Urządzeń elektrycznych nie należy wyrzucać razem z odpadami komunalnymi.

Symbol przekreślonego kosza na śmieci oznacza, że po zakończeniu okresu użytkowania tego produktu nie wolno wyrzucać jako niesortowanych odpadów komunalnych.

Dyrektywa 2012/19/UE w sprawie zużytego sprzętu elektrycznego i elektronicznego:

Konsumenci są prawnie zobowiązani po zakończeniu okresu żywotności urządzeń elektrycznych i elektronicznych do ich przekazywania do ponownego przetworzenia zgodnie z zasadami ochrony środowiska. Dzięki temu można zapewnić wykorzystanie urządzeń zgodnie z zasadami ochrony środowiska i ochrony zasobów. W zależności od adaptacji na gruncie prawa krajowego mogą być do wyboru następujące możliwości:

- zwrot w miejscu zakupu,

- zwrot w oficjalnym punkcie zbiórki,
- odesłanie do producenta/podmiotu wprowadzającego produkt na rynek.

Przepisy te nie obejmują akcesoriów i środków pomocniczych dołączonych do starych urządzeń, które nie zawierających elementów elektrycznych.

Zużyty sprzęt może mieć szkodliwy wpływ na środowisko i zdrowie ludzi z uwagi na potencjalną zawartość niebezpiecznych substancji, mieszanin oraz części składowych. Gospodarstwo domowe spełnia ważną rolę w przyczynianiu się do ponownego użycia i odzysku surowców wtórnych, w tym recyklingu zużytego sprzętu.

Na tym etapie kształtuje się postawy, które wpływają na zachowanie wspólnego dobra jakim jest czyste środowisko naturalne.

Serwis

Gwarancja

Szanowni Klienci,

Na niniejszy produkt udzielamy 3 letniej gwarancji od daty zakupu. W przypadku usterek produktu nabywcy przysługują ustawowe prawa wobec sprzedawcy. Te ustawowe prawa nie są ograniczone przez naszą przedstawioną poniżej gwarancję.

Warunki gwarancji

Okres gwarancji rozpoczyna się od daty zakupu. Należy dobrze przechować oryginalny paragon. Dokument ten będzie potrzebny jako dowód zakupu. Jeśli w ciągu trzech lat od daty zakupu produktu wystąpi wada materiałowa lub produkcyjna, dokonamy - według własnego uznania - bezpłatnej naprawy lub wymiany produktu. Realizacja świadczenia gwarancyjnego wymaga przekazania w terminie trzech lat wadliwego urządzenia i do-

wodu zakupu (paragon) oraz pisemnego, krótkiego opisu rodzaju wady i daty jej wystąpienia.

Jeśli nasza gwarancja pokrywa dany defekt, otrzymają Państwo naprawiony lub wymieniony produkt. Naprawa lub wymiana produktu nie rozpoczyna nowego okresu gwarancji.

Okres gwarancji i roszczenia ustawowe z tytułu wad

Rękojmia nie przedłuża okresu gwarancji. Dotyczy to również części wymienionych lub naprawionych. Wszelkie uszkodzenia lub wady występujące ewentualnie już w chwili zakupu należy zgłosić niezwłocznie po rozpakowaniu. Po upływie okresu gwarancji wszelkie naprawy są wykonywane odpłatnie.

Zakres gwarancji

Produkt został wyprodukowany starannie zgodnie z surowymi wymogami jakościowymi i przed dostarczeniem został rzetelnie skontrolowany.

Świadczenia gwarancyjne dotyczą wad materiałowych i produkcyjnych. Niniejsza gwarancja nie obejmuje części produktu podlegających normalnemu zużyciu, które należy traktować jako części zużywające się (np. Nóż) lub uszkodzeń części delikatnych.

Niniejsza gwarancja traci ważność, jeśli produkt został uszkodzony, był niewłaściwie używany lub nie był konserwowany. W celu prawidłowego użytkowania produktu należy ściśle przestrzegać wszystkich wskazówek zawartych w instrukcji obsługi. Należy bezwzględnie unikać zastosowań i czynności, które są odradzane lub przed którymi ostrzega się w instrukcji obsługi.

Produkt jest przeznaczony jedynie do użytku prywatnego, a nie do użytku profesjonalnego. Gwarancja wygasa

w przypadku niezgodnego z przeznaczeniem i niewłaściwego użytkowania, użycia siły oraz ingerencji, które nie zostały wykonane przez nasz autoryzowany serwis.

Realizacja świadczenia gwarancyjnego

Aby zapewnić szybkie opracowanie Państwa przypadku, należy postępować zgodnie z zamieszczonymi poniżej wskazówkami:

- Na wypadek wszelkich zapytań prosimy o zachowanie paragonu i numeru artykułu (IAN 466532_2404) jako dowodu zakupu.
- Numer artykułu znaleźć można na tabliczce znamionowej produktu. Może on być również wygrawerowany na produkcie lub znajdować się na stronie tytułowej instrukcji (po lewej stronie na dole) lub na naklejce z tyłu lub na dolnej stronie produktu.
- W razie wystąpienia błędów działania lub innych wad, należy w pierwszej kolejności skontaktować się ze wskazanym poniżej działem serwisowym **telefonicznie** lub wykorzystać nasz **formularz kontaktowy**, dostępny pod adresem *parkside-diy.com* w kategorii **Serwis**.
- Produkt uznany za wadliwy mogą Państwo bezpłatnie przesłać po konsultacji z naszym działem obsługi klienta na podany adres serwisu, załączając dowód zakupu (paragon) oraz informację, na czym polega wada i kiedy wystąpiła. Aby uniknąć problemów z przyjęciem i dodatkowych kosztów, konieczne jest korzystanie wyłącznie z podanego adresu. Należy upewnić się, że przesyłka nie zostanie przesłana odpłatnie, jako przesyłka wiel-

kogabarytowa, ekspresowa lub też jako inna przesyłka specjalna. Prosimy o odesłanie produktu wraz ze wszystkimi akcesoriami dostarczonymi w chwili zakupu i zapewnienie odpowiednio bezpiecznego opakowania transportowego.



Pod adresem *parkside-diy.com* dostępna jest do wglądu oraz do pobrania niniejsza instrukcja oraz wiele innych instrukcji. Dzięki temu kodowi QR można wejść bezpośrednio na stronę *parkside-diy.com*. Proszę wybrać swój kraj i wyszukiwać na ekranie wyszukiwania instrukcje obsługi. Po wprowadzeniu numeru artykułu (IAN) 466532_2404 można otworzyć swoją instrukcję obsługi.

Serwis naprawczy

W sprawie napraw, **które nie podlegają gwarancji**, należy się zwracać do Centrum Serwisowego. Centrum Serwisowe prześle Państwu odpowiedni kosztorys.

- Możemy naprawiać tylko urządzenia w odpowiednim opakowaniu i przesłane z uregulowaną opłatą pocztową.

Wskazówka: Oczyszczone urządzenie wraz z informacją na temat uszkodzenia należy przysyłać bezpośrednio na adres podany przez Centrum Serwisowe.

- Urządzenia przesłane bez opłaty, jako towary niewymiarowe, w trybie ekspresowym lub w ramach innych typów przesyłek specjalnych, nie będą przyjmowane.
- Przesłane, uszkodzone urządzenia utylizujemy bezpłatnie.

Service-Center



Serwis Polska

Tel.: 00800 4912069

Formularz kontaktowy na

parkside-diy.com

IAN 466532_2404

Importer

Uwaga: poniższy adres nie jest adresem działu serwisowego. Najpierw skontaktuj się z podanym wyżej centrum serwisowym.

Grizzly Tools GmbH & Co. KG

Stockstädter Str. 20

63762 Großostheim

NIEMCY

www.grizzlytools.de

Części zamienne i akcesoria

Części zamienne i akcesoria można zamówić na stronie

www.grizzlytools.shop. Jeśli w ramach procedury Państwa zamówienia pojawią się problemy, prosimy o kontakt za pośrednictwem naszego sklepu internetowego. W razie kolejnych pytań należy zwracać się do: *Service-Center*, s. 23

Nr stan.	Opis	Nr zamów.
1	Element dopychający	91105703
4	Worek zbierający	91105705
6	Worek zbierający-Mocowanie	91105704
13 – 19	Podwozie, 2× Koło, Mocowanie	91105701
26	Nóż	13900241
26, 28, 27	Nóż, Płytki noży, 4× Śruba	91105700

Tłumaczenie oryginalnej deklaracji zgodności EU

Produkt: **Rozdrabniacz nożowy**

Model: **PEMH 2400 A1**

Numer serii: 000001 – 108000

Wymieniony powyżej przedmiot niniejszej deklaracji jest zgodny z jednościami wymaganiami unijnego prawodawstwa harmonizacyjnego

**2006/42/EC • 2014/30/EU • 2000/14/EC & 2005/88/EC
• 2011/65/EU & (EU) 2015/863**

Opisany powyżej przedmiot deklaracji jest zgodny z dyrektywą Parlamentu Europejskiego i Rady 2011/65/EU z dnia 8 czerwca 2011 r. w sprawie ograniczenia stosowania niektórych niebezpiecznych substancji w sprzęcie elektrycznym i elektronicznym.

Aby zapewnić zgodność, zastosowano następujące normy zharmonizowane oraz normy i przepisy krajowe:

**EN 60335-1:2012/A15:2021 • EN 50434:2014
EN 55014-1:2017/A11:2020 • EN 55014-2:1997/A2:2008
EN IEC 55014-1:2021 • EN IEC 55014-2:2021
EN 61000-3-2:2014 • EN IEC 61000-3-2:2019/A1:2021
EN 61000-3-3:2013/A2:2021 • EN ISO 3744:2010
EN IEC 63000:2018**

Zgodnie z dyrektywą 2000/14/EC odnoszącą się do emisji hałasu, potwierdza się, co następuje: Poziom mocy akustycznej (L_{WA})

– zmierzony: 103,1 dB;

– gwarantowany: 106 dB

Uzasadniona procedura oceny zgodności zgodnie z 2000/14/EC, załącznik V.

Niniejsza deklaracja zgodności wydana zostaje na wyłączną odpowiedzialność producenta:

CE Grizzly Tools GmbH & Co. KG
Stockstädter Str. 20
63762 Großostheim
NIEMCY
04.10.2024



Christian Frank
Upoważniony przedstawiciel dokumentacji

Satura rādītājs

Ievads	25
Noteikumiem atbilstīgs lietojums.....	25
Piegādes komplektācija/piederumi.....	26
Pārskats.....	26
Darbības apraksts.....	26
Tehniskie dati.....	27
Drošības norādījumi	27
Drošības norādījumu nozīme.....	27
Piktogrammas un simboli.....	27
Vispārīgi drošības norādījumi.....	28
Nenovērstie riski.....	34
Montāža	34
Riteņu uzstādīšana.....	34
Pārvietojamās daļas uzmontēšana.....	34
Savācējmaisa uzmontēšana.....	35
Blietes uzmontēšana.....	35
Darbība	35
Ieslēgšana un izslēgšana.....	35
Darba norādījumi.....	35
Savācējmaisa iztukšošana.....	36
Nosprostojumu novēršana.....	36
Aizsardzība pret pārslodzi.....	37
Atkārtotas iedarbināšanas bloķētājs.....	37
Tīršana, apkope un uzglabāšana	37
Vispārēja tīršana un apkope.....	37
Nažu apvēršana.....	37
Nažu plāksnes nomaiņa.....	38
Uzglabāšana.....	39
Kļūdu meklēšana	39
Likvidēšana un vides aizsardzība	40
Service	40
Garantija.....	40
Remonta serviss.....	42
Service-Center.....	42
Importētājs.....	42

Rezerves daļas un piederumi	42
ES atbilstības deklarācijas oriģināla tulkojums	43
Klaidskats	87

Ievads

Apsveicam jūs ar jauna zaru smalcinātāja ar nažu disku iegādi! (turpmāk tekstā "ierīce" vai "elektroinstruments").

Iegādājoties šo ierīci, jūs esat izvēlējies augstvērtīgu ierīci. Ierīcei ražošanas procesā tika pārbaudīta kvalitāte un veikta gala kontrole. Tādējādi ir nodrošināta jūsu ierīces darbība.



Lietošanas instrukcija ir šīs ierīces sastāvdaļa. Tajā ir iekļautas svarīgas norādes, kas attiecas uz drošību, ierīces lietošanu un likvidēšanu. Rūpīgi izlasiet lietošanas instrukciju. Iepazīstieties ar ierīces vadības elementiem un pareizu tās lietošanu. Lietojiet ierīci tikai saskaņā ar šeit sniegto aprakstu un tikai norādītajās izmantošanas sfērās. Saglabājiet šo lietošanas instrukciju un, nododot ierīci lietošanā citai personai, iedodiet līdzī arī visas ierīces dokumentācijas.

Noteikumiem atbilstīgs lietojums

Ierīce ir paredzēta vienīgi šādam pielietojumam:

- Nogrieztas zaļās masas, krūmāju un krūmu ar 40 mm maksimālo zaru resnumu smalcināšana.

Zaru smalcinātājā ar nažu disku nedrīkst likt akmeņus, stiklu, metāla priekšmetus, kaulus, plastmasas materiālus vai auduma atgriezumus.

Jebkāda cita veida izmantošana, kas šajā lietošanas instrukcijā nav nepār-

protami atļauta, var izraisīt bojājumus ierīcē un radīt nopietnu apdraudējumu lietotājam. Ierīces lietotājs vai ekspluatētājs ir atbildīgs par negadījumiem vai zaudējumiem un bojājumiem, kas nodarīti citām personām vai to mantai. Ierīce ir paredzēta izmantošanai mājamatniecības darbos. Tā nav piemērota ilgstošai, profesionālai ekspluatācijai. Lietojot ierīci komerciāliem nolūkiem, garantija tiek anulēta. Ražotājs neatbild par zaudējumiem, kas radušies pēc noteikumiem neatbilstīgas izmantošanas vai nepareizas lietošanas.

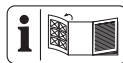
Piegādes komplektācija/ piederumi

Izsaiņojiet ierīci un pārbaudiet piegādes komplektāciju.

Likvidējiet iepakojuma materiālus atbilstoši noteikumiem.

- Zaru smalcinātājs
- Pārvietojamā daļa (3-daļīgs)
- 2x Ritenis, Riteņa pārsegs, Montāžas materiāli
- Savācējmaiss
- Savācējmaiss-Stiprinājums
- Bliete + Turētājs
- Kombinētā-Instrumentu atslēga
- instrukcija

Pārskats



Ierīces attēli ir atrodami priekšējā un aizmugurējā atlokāmajā lapā.

- 1 Bliete
- 2 Turētājs (Bliete)
- 3 Iepildes piltuve
- 4 Savācējmaiss
- 5 2x Riteņa pārsegs
- 6 Savācējmaiss-Stiprinājums
- 7 Strāvas kabelis
- 8 Kabelis-Stiepes atslogotājs

- 9 Rokturis
 - 10 Kombinētā-Instrumentu atslēga
 - 11 Korpus-Fiksators
 - 12 Ieslēgšanas/izslēgšanas slēdzis
 - 13 Pārvietojamā daļa
 - 14 2x Ritenis
 - 15 Ass
- A att.**
- 16 2x Paplāksne, liekta
 - 17 2x Uzmava
 - 18 2x Skrūve + Paplāksne
 - 19 2x Skrūve ar krustveida rievām

C att.

- 20 Nažu aizsargs (metāls)
- 21 Naži-Pārsegs
- 22 2x Skrūve
- 23 4x Skrūve (Nažu aizsargs)
- 24 Skrūve (Atloks)
- 25 Piekļuves atvere
- 26 2x Naži
- 27 4x Skrūve
- 28 Nažu plāksne
- 29 Atloks

Darbības apraksts

Zaru smalcinātājs ar nažu disku ir aprīkots ar jaudīgu elektrodzinēju ar pārslodzes aizsargmehānismu. Divi apgriežami naži, kas izgatavoti no rūdīta īpašā tērauda, pilda griezējsistēmas funkciju. Izturīgā pārvietojamā daļa nodrošina ierīces vertikālo stabilitāti un ērtu pārvietošanu.

Vadības elementu darbība ir izklāstīta turpmākajā aprakstā.

Tehniskie dati

Zaru smalcinātājs PEMH 2400 A1

Nominālais spriegums U

.....220–240 V \sim , 50 Hz

Projektētā jauda P 2400 W (P40)*

Aizsardzības klase

..... \square II (divkārša izolācija)

Aizsardzības veids

IPX4

Apgriezienu skaits tukšgaitā n_0

.....4500 min⁻¹

Zaru resnums ≤ 40 mm **

Tilpums (Savācējmais) ≈ 45 l

Svars (bez piederumiem) $\approx 8,7$ kg

Skaņas spiediena līmenis (L_{pA})

.....92,5 dB; $K_{pA}=3$ dB

Skaņas jaudas līmenis (L_{WA})

– izmērītais103,1 dB; $K_{WA}=2,35$ dB

– garantētais 106 dB

Trokšņa līmeņa vērtības ir aprēķinātas saskaņā ar trokšņa mērīšanas metodi EN 50434:2014.

Trokšņa vērtības tika aprēķinātas atbilstoši atbilstības deklarācijā minētajiem standartiem un noteikumiem.

* *Nepārtrauktas darbības režīms ar atkārtoti īslaicīgu slodzi: 40 sek. Darbība slodzes režīmā 60 sek. Tukšgaitas režīmā*

** *Maksimālais smalcināmo zaru resnums ir atkarīgs no koksnes veida un smalcināmā materiāla īpašībām. Tādām koksnes sugām kā ozolam vai dižskābardim maksimālais zaru resnums ir mazāks nekā priedei vai eglei, kas ir klasificējamās kā mīkstās koksnes sugas. Smalcināšanas biežums samazinās arī sausas un ieaugušas koksnes gadījumā.*

Drošības norādījumi



UZMANĪBU! Izmantojot elektroierīces, jāievēro tālāk norādītie pamata drošības noteikumi, lai novērstu elektrošoka, traumu un ugunsgrēka risku.

Drošības norādījumu nozīme

▲ BĪSTAMI! Neievērojot šo drošības norādījumu, notiek nelaimes gadījums. Sekas ir smagas traumas vai nāves iestāšanās.

▲ BRĪDINĀJUMS! Neievērojot šo drošības norādījumu, pastāv iespēja, ka notiks nelaimes gadījums. Sekas ir smagu traumu gūšanas iespējamība vai nāves iestāšanās.

▲ UZMANĪBU! Neievērojot šo drošības norādījumu, notiek nelaimes gadījums. Tā rezultātā var tikt gūtas vieglas vai vidēji smagas traumas.

NORĀDĪJUMS! Neievērojot šo drošības norādījumu, notiek nelaimes gadījums. Tā rezultātā iespējami materiāli zaudējumi.

Piktogrammas un simboli

Piktogrammas uz ierīces



Uzmanību!



Rūpīgi izlasiet lietošanas instrukciju. Iepazīstieties ar ierīces vadības elementiem un pareizu tās lietošanu.



Lietot acu un ausu aizsarglīdzekļus



Lietot aizsargcimdus



Aizliegts izmantot ierīci lietus laikā vai mitrā vidē.



Nepieskarieties kustīgām, bīstamam mašīnas daļām, pirms tā nav atvienota no elektrotīkla un kustīgās, bīstamās mašīnas daļas nav pilnībā apstājušās.



Nekāpiet uz ierīces!



Rotējoši griezējamasmeņi
Traumu risks, ko rada rotējošs instruments! Turiet kājas un rokas drošā attālumā no ierīces.



Savainošanās risks! Izslēdziet iekārtu, atvienojiet tīkla kontaktspraudni un gaidiet, līdz asmens ir pilnībā apstājies.



Aizsardzības klase II (dubultā izolācija)



Elektroierīces nedrīkst izmest sadzīves atkritumos.



Garantētais skaņas jaudas līmenis L_{WA} (dB).



Savainojumu gūšanas risks gaisā izmestu detaļu dēļ! Ievērojiet distanci līdz iepildes piltuvei un izmetes zonai.



Neļaujiet apkārt esošajiem cilvēkiem tuvoties ierīcei



Atveriet korpusa fiksatoru.



Aizveriet korpusa fiksatoru.

Piktogrammas lietošanas instrukcijā



Uzmanību!

Vispārīgi drošības norādījumi

Vispārīgi norādījumi

- **Rūpīgi izlasiet lietošanas instrukciju. Iepazīstieties ar ierīces vadības elementiem un pareizu tās lietošanu.**
- **Notiekot negadījumam vai rodoties traucējumam mašīnas darbības laikā, mašīna nekavējoties ir jāizslēdz un jāatvieno no elektrotīkla tīkla kontaktspraudnis. Pareizi aprūpējiet savainojumus vai vērsieties pie ārsta. Iespējamos traucējuma cēloņus skatiet *Kļūdu meklēšana*, S. 39 vai sazinieties ar mūsu servisa centru.**
- **Nekādā gadījumā nedrīkst atļaut šo ierīci lietot bērniem, personām ar ierobežotām fiziskām, sensorām vai garīgām spējām, kā arī personām ar nepietiekamu pieredzi un zināšanām vai personām, kuras nav iepazinušās ar**

lietošanas norādījumiem. Lietotāja vecuma ierobežojumi var būt noteikti arī vietējos noteikumos.

- Ja šīs ierīces strāvas vads ir bojāts, lai novērstu iespējamu apdraudējumu, tas jānomaina pie ražotāja, ražotāja klientu apkalpošanas centrā vai pie personas ar līdzvērtīgu kvalifikāciju. Vērsieties servisa centrā.
- Nekad nelietojiet šo mašīnu, ja tuvumā ir cilvēki, it sevišķi bērni vai mājdzīvnieki.
- Bērni nedrīkst ne tīrīt ierīci, ne veikt tās apkopi.
- Ierīci nedrīkst lietot augstumā virs 2000 m.
- Jāņem vērā, ka lietotājs pats atbild par negadījumiem vai apdraudējuma radīšanu attiecībā pret citām personām vai viņu īpašumu.
- Nemiet vērā noteikumus par trokšņa izolāciju un vietējos noteikumus.

Sagatavošanās darbam

- Lietojiet dzirdes aizsarglīdzekļus un aizsargbrilles. Lietojiet tos visu ierī-

ces izmantošanas laiku. Pastāv dzirdes bojājumu vai acu traumu gūšanas risks.

- Darbinot mašīnu, vienmēr valkājiet stingrus apavus un garas bikses. Nedarbiniet mašīnu, ja jums kājās nav apavu vai valkājat vaļējas sandales. Izvairieties no tāda apģērba, kas brīvi nokarājas, vai apģērbu ar nokarenām auklām vai kaklasaitēm valkāšanas. Tās var ieķerties iepildes piltuvē un izraisīt nopietnas traumas.
- Lietojiet šo mašīnu tikai ārpus telpām (proti, neatbalstiet to pret sienu vai kādu citu nekustīgu priekšmetu) un uz stingras, līdzenas virsmas.
- Nelietojiet šo mašīnu uz bruģētas, grantētas virsmas, uz kuras izsviestais materiāls var nodarīt miesas bojājumus.
- Pirms mašīnas ekspluatācijas sākšanas vienmēr pārbaudiet, vai griezējinstrumenti, to skrūves un citi stiprinājuma materiāli ir drošā veidā nostiprināti, nav bojāts korpus un

aizsargmehānismi un aizsargplāksnes atrodas savā vietā. Bojātas vai nodilušas mašīnas daļas ir jānomaina kā vesels komplekts, lai saglabātu mašīnas līdzsvaru. Jānomaina bojātas vai nesalāsmas uzlīmes.

- Pirms lietošanas vienmēr pārbaudiet, vai pieslēguma vadam un pagarinātājam nav bojājuma vai nolietojuma pazīmju. Ja vads tiek bojāts ierīces lietošanas laikā, tas nekavējoties ir jāatvieno no elektrotīkla. **NEPIESKARIETIES VADAM, PIRMS TAS NAV ATVIENOTS NO ELEKTROTĪKLA.** Nelietojiet ierīci, ja vads ir bojāts vai nolietots.

Darbība

- Rīkojieties pārdomāti, pievērsiet uzmanību tam, ko darāt, un strādājiet ar ierīci apdomīgi. Nestrādājiet ar ierīci, ja esat noguris vai lietojis narkotikas, alkoholu vai medikamentus.

- Pirms mašīnas ieslēgšanas pārbaudiet, vai iepildes piltuve ir tukša.
- Nodrošiniet, lai jūsu galva un ķermenis atrastos pietiekamā attālumā no iepildes atveres.
- Nepieļaujiet roku, citu ķermeņa daļu vai apģērba atrašanos iepildes piltuvē, izmetes kanālā vai kustīgu detaļu tuvumā.
- Raugieties, lai nezaudētu līdzsvaru un saglabātu stabilu stāju. Izvairieties no nedabīgas ķermeņa pozas. Nestiepieties uz priekšu. Materiāla iemēšanas mašīnā laikā nestāviet augstāk par ierīces pamatvirsmas līmeni.
- Strādājot nogāzēs, visu laiku saglabājiet stabilu stāju.
- Vadiet ierīci ar ātrumu, kas atbilst gājēja soļu ātrumam.
- Ierīces darbības laikā vienmēr stāviet ārpus izmetes zonas.
- Nelietojiet ierīci sliktos laika apstākļos, jo īpaši, ja pastāv zibens spērienu risks.

- Strādājiet tikai diennakts gaišajā laikā vai labā mākslīgajā apgaismojumā.
- Metot mašīnā materiālu, pievērsiet uzmanību tam, lai tajā nebūtu metāla priekšmetu, akmeņu, pudeļu, kārbu vai citu svešķermeņu.
- Raugiet, lai izmetes kanālā neuzkrātos pārstrādātais materiāls; tas varētu traucēt pareizai materiāla izmetei un izraisīt materiāla atsviedi atpakaļ caur iepildes atveri.
- Ja mašīna ir nosprostojusies, izslēdziet strāvas padevi un atvienojiet mašīnu no elektroapgādes tīkla, pirms sākat to tīrīt. Raugieties, lai uz motora nesakrātos atkritumi un citu materiāli, lai pasargātu motoru no bojājumiem vai iespējamās aizdegšanās.
- Nedarbiniet mašīnu ar bojātiem aizsargmehānismiem vai aizsargplāksnēm vai ja tajās ir radušies defekti, kā arī tad, ja drošības ietaises, piemēram, savācējmaiss, neatrodas savā vietā.
- Nedarbiniet mašīnu ar bojātu vai nolietojušos kabeli. Uzmanieties, ka strāvapgādes tīklam nepievienojat bojātu kabeli vai nepieskarities bojātam kabelim, pirms tas nav atvienots no elektroapgādes tīkla, jo bojāti kabeli var izraisīt pieskaršanos spriegumaktīvām ierīces daļām.
- Sargājiet pagarinātājus no kustīgām, bīstamām mašīnas daļām, lai novērstu bojājumu rašanos kabelī, kas var izraisīt pieskaršanos spriegumaktīvām daļām.
- Raugiet, lai ventilācijas atveres nenosprostotu atkritumi vai citi sakrājušies materiāli, šādi pasargājot motoru no bojājumiem vai aizdegšanās.
- Nepārslogojiet mašīnu. Strādājiet ar mašīnu tikai norādītajā jaudas diapazonā. Nemiet vērā norādīto, maksimālo pārstrādājamo zaru resnumu. Neizmantojiet mašīnu neparedzētiem mērķiem.

- Izslēdziet mašīnu tikai tad, kad iepildes piltuve ir pilnībā iztukšota, pretējā gadījumā mašīna var nosprostoties un pēc tam vairs nebūt iedarbināma.
- Nelietojiet mašīnu, ja slēdzi nevar ne ieslēgt, ne izslēgt. Bojāti slēdži jānomaina mūsu servisa centrā.
- Izmantojiet tikai sertificētus H07RN-F konstrukcijas pagarinātājkabeļus, kas nav garāki par 75 m un ir paredzēti izmantošanai ārpus telpām. Pagarinātāja kabeļa dzīslu šķēsgriezums nedrīkst būt mazāks par $2 \times 1,5 \text{ mm}^2$. Pirms lietošanas vienmēr līdž galam atritiniet kabeļa spoli. Pārbaudiet, vai pagarinātāja kabelis nav bojāts.
- Nesasveriet mašīnu, kamēr darbojas motors.
- Nekad netransportējiet ierīci, kamēr darbojas piedziņa.
- Neizmantojiet strāvas kabeli spraudņa izvilkšanai no kontaktligzdas vai ierīces pārvietošanai. Sargiet strāvas kabeli no karstuma, eļļas un asām malām.
- Izslēdziet ierīci un atvienojiet no kontaktligzdas pieslēguma spraudni. Pārliedcinieties, ka visas kustīgās detaļas ir pilnībā apstājušās
 - vienmēr, kad dodaties prom no ierīces,,
 - ja ir bojāts vai samudžinājies pieslēguma vads vai pagarinātājs,
 - pirms iesprūdušu objektu izņemšanas vai nosprostojumu likvidēšanas,,
 - pirms ierīces pārbaušanas, tīrīšanas vai darbu veikšanas pie tās..
- Ja griezēj mehānismā iekļūst svešķermeņi vai mašīnā ir dzirdami netipiski trokšņi, vai tā netipiski vibrē, nekavējoties izslēdziet strāvas padevi un ļaujiet mašīnas dzinējam apstāties. Pirms mašīnas atkārtotas ieslēgšanas un darbināšanas atvienojiet to no strāvas padeves un veiciet šādas darbības:
 - pārbaudiet, vai nav bojājumu,

- nomainiet bojātās detaļas,
- pārbaudiet, vai mašīnā nav vaļīgu detaļu, ja nepieciešams, stingri pievelciet.

Tīrīšana, apkope un uzglabāšana

- Pirms novietojat ierīci glabāšanā uz ilgāku laiku, ļaujiet atdzist motoram.
- Drošības apsvērumu dēļ nomainiet nolietotās vai bojātās daļas. Izmantojiet vienīgi oriģinālās rezerves daļas un piederumus. Citu ražotāju detaļu izmantošana nekavējoties anulē tiesības uz garantijas pakalpojuma saņemšanu.
- Ja ierīces darbība tiek apturēta, lai veiktu tās tīrīšanu un regulēšanu vai lai novietotu to glabāšanā vai nomainītu tās piederumu, izslēdziet piedziņu, atvienojiet ierīci no barošanas un ļaujiet ierīcei atdzist.
- Apejieties ar ierīci rūpīgi un uzturiet to tīru.
- Glabājiet ierīci bērniem nepieejamā vietā.

- Veicot pie smalcināšanas mehānisma uzturēšanas darbus, paturiet prātā, ka smalcināšanas mehānismu joprojām ir iespējams kustināt, lai gan strāvas padeve aizsargierīces bloķēšanas mehānisma dēļ ir izslēgta.
- Nekad nemēģiniet apiet aizsargierīces bloķēšanas mehānismu.
- **Nemēģiniet patstāvīgi remontēt šo ierīci, izņemot tad, ja jums ir atbilstoša izglītība. Visus darbus, kas nav minēti šajā lietošanas instrukcijā, drīkst veikt tikai mūsu servisa centra darbinieki.** Daudzu nelaiemes gadījumu cēlonis ir nepareiza ierīču apkope.
- Brīdinājums! Savainojumu risks kustīgu, bīstamu daļu dēļ!
- Nepieskarieties kustīgām, bīstamam mašīnas daļām, pirms tā nav atvienota no elektrotīkla un kustīgās, bīstamās mašīnas daļas nav pilnībā apstājušās.
- Ja šīs ierīces strāvas vads ir bojāts, lai novēr-

stu iespējamu apdraudējumu, tas jānomaina pie ražotāja, ražotāja klientu apkalpošanas centrā vai pie personas ar līdzvērtīgu kvalifikāciju. Vērsieties servisa centrā.

Savācējmaisa stiprinājums

- Pirms savācējmaisa piestiprināšanas vai noņemšanas izslēdziet mašīnu.

Nenovērstie riski

Arī tad, ja jūs šo ierīci lietojat atbilstoši noteikumiem, vienmēr saglabājas nenovērstie riski. Saistībā ar šīs ierīces konstrukciju un versiju var rasties šādi apdraudējumi:

- Acu bojājumi, ja netiek lietoti piemēroti acu aizsargi.
- Dzirdes bojājumi, ja netiek lietoti piemēroti dzirdes aizsargi.
- Traumas un materiālais kaitējums, ko rada darbībā esoša elektroinstrumenta nenostiprinātās daļas, kas pēkšņa bojājuma, nodiluma vai nepareizas ievietošanas dēļ negaidīti tiek izgrūstas no elektroinstrumenta.
- Traumas, ko rada kustīgas detaļas vai karstas virsmas.

▲ BRĪDINĀJUMS! Apdraudējums, ko rada elektromagnētiskais lauks, kas rodas ierīces darbības laikā. Lauks ziņāmos apstākļos var bojāt aktīvos vai pasīvos medicīniskos implantus. Lai mazinātu nopietnu vai nāvējošu traumu gūšanas risku, iesakām cilvēkiem ar medicīniskiem implantiem pirms ierīces izmantošanas konsultēties ar

savu ārstu un medicīniskā implanta ražotāju.

Montāža

Riteņu uzstādīšana

Norādes

- Uzmontējiet riteņus vienu pēc otra; tas atvieglos montāžu.

Nepieciešamie instrumenti un palīg līdzekļi

- Kombinētā instrumentu atslēga (10)

Rīcība (A att.)

1. Uzspaudiet izliekto paplāksni (16) ar uz āru vērstu liekumu uz ass (15).
2. Iebīdīet asi (15) pārvietojamajā daļā (13).
3. Uzlieciet uznavu (17), uz kuras ritenis var brīvi griezties, uz ass, liekumam esot vērsta pārvietojamās daļas virzienā.
4. Uzlieciet riteni (14) bez riteņa pārsega (5) uz uznavas (17).
5. Ar skrūves un paplāksnes (18) palīdzību piestipriniet riteni. Nofiksējiet asi (15), pieturot to ar vienu roku.
6. Ar klipša palīdzību nostipriniet riteņa pārsegu (5) uz riteņa.
7. Tādā pašā veidā uzmontējiet arī otro riteni.

Pārvietojamās daļas uzmontēšana

Nepieciešamie instrumenti un palīg līdzekļi

- Kombinētā instrumentu atslēga (10)

Rīcība (A att.)

1. Uzlieciet smalcinātāju uz iepildes piltuves (3). Iebīdīet pārvietojamo daļu smalcinātājā (13).

2. Nostipriniet pārvietojamo daļu (13) ar klāt pievienotajām skrūvēm ar krustveida rievām (19).

Savācējmaisa uzmontēšana

Priekšnosacījumi

- Iepildes piltuvei jābūt tukšai.

Rīcība

1. Ar sastiprinātāju palīdzību piestipriniet abus savācējmaisa stiprinājumus (6) tiem paredzētājās labajā un kreisajā pusē pie iepildes piltuves (3) korpusa (skatīt B att.).
2. Iekariniet abas savācējmaisa (4) cilpas savācējmaisa stiprinājumos (6).

Blietes uzmontēšana

1. Uzspiediet turētāju (2) uz roktura (9).
2. Iespiediet blieti (1) turētājā (2).
3. Pabīdiet turētāju (2) ar blieti (1) sāņus, lai netiktu nosegts ieslēgšanas/izslēgšanas slēdzis (12).

Darbība

Ieslēgšana un izslēgšana

Nepieciešamie instrumenti un palīg līdzekļi

- Pagarinātājvads āra teritorijai

Norādes par elektroapgādi

- Pievērsiet uzmanību tam, lai tīkla spriegums un tīkla frekvence atbilstu datu plāksnītē norādītajiem parametriem.
- Pieslēdziet ierīci tikai pie tādas kontaktligzdas, kurai ir uzstādīta noplūdstrāvas aizsargierīce (FI slēdzis) ar aprēķināto noplūdes strāvu līdz 30 mA.
- Strādājot ar elektroinstrumentu ārpus telpām, izmantojiet vienīgi tādas pagarinātājevadus, kas ir piemēroti arī āra apstākļiem.

Ieslēgšana

1. Izveidojiet no gala pagarinātāja kabelim, cilpu un nostipriniet to pie kabeļa stiepes atslogotāja (8).
2. Pievienojiet ierīci tīkla spriegumam.
3. **Ieslēgšana:** Iespiediet ieslēgšanas/izslēgšanas slēdzi (12) pozīcijā "I".

Izslēgšana

▲ BRĪDINĀJUMS! Savainošanās risks, ko rada rotējoši naži! Pēc izslēgšanas naži turpina īsu brīdi vēl darboties. Pagaidiet, līdz naži ir pilnībā apstājušies.

1. **Izslēgšana:** Iespiediet ieslēgšanas/izslēgšanas slēdzi (12) pozīcijā "0".
2. Ierīci atstājot bez uzraudzības vai ja esat beidzis darbu, atvienojiet ierīces pieslēguma spraudni no kontaktligzdas.

Norādes

- Ja ierīces darbības laikā pārtrūkst tās strāvapgāde, ierīce pēc strāvapgādes atjaunošanās automātiski neatsāk darboties.
- Lai palaistu ierīci, iespiediet ieslēgšanas/izslēgšanas slēdzi (12) vispirms pozīcijā "0", bet pēc tam pozīcijā "I". Ierīce ieslēdzas kā ierasts.

Darba norādījumi

▲ BRĪDINĀJUMS! Savainošanās risks! Garāki zari mašīnā ievilkšanas laikā var spēji mainīt kustības virzienu. Ievērojiet pietiekamu atstatumu līdz mašīnai.

Priekšnosacījumi

- Lietot acu un ausu aizsarglīdzekļus
- Lietot aizsargcimdus

Rīcība

- Ievirziet smalcināmo materiālu iepildes piltuvē. Bīdot zarus mašīnā, pieturiet tos, līdz tie automātiski ir

ievilkti atverē. Materiāls tiek ievilkts mašīnā un sasmalcināts.

- Darbojieties atbilstoši iespējamajam smalcinātāja ievilkšanas ātrumam un nepārslogojiet mašīnu.
- Lai novērstu aizsprostojumu, smalciniet apvītušus, vairākas dienas uzglabātus dārza atkritumus un tievus zariņus pamīšus ar resnākiem zariem.
- Pirms ievietošanas smalcinātājā atīriet saknes no zemes paliekām un akmeņiem, lai novērstu pāragru naža notrulināšanos.
- Nelieciet smalcinātājā mīkstu, mitru materiālu, piem., virtuves atkritumus – kompostējiet tos atsevišķi.
- Pataupiet dažus sausus zarus līdz smalcināšanas beigām, lai izmantotu tos kā palīg līdzekli iekārtas iztīrīšanai.
- Izslēdziet mašīnu tikai tad, kad cauri nažu zonai ir izvirzījies viss smalcināmais materiāls. Pretējā gadījumā mašīnas atkārtotas palaišanas laikā nazis var iesprūst.

Savācējmaisa iztukšošana

Norādes

- Iztukšojiet savācējmaisu savlaicīgi. Ņemiet vērā, ka savācējmaiss zem izmetes kanāla piepildās nevienmērīgi.

Rīcība

1. **Izslēgšana:** Iespiediet ieslēgšanas/izslēgšanas slēdzi (12) pozīcijā "0".
2. Savainošanās risks! Izslēdziet iekārtu, atvienojiet tīkla kontaktspraudni un gaidiet, līdz asmens ir pilnībā apstājies.
3. Izņemiet savācējmaisu (4) un iztukšojiet to.
4. Iekariniet abas savācējmaisa (4) cilpas atpakaļ savācējmaisa stiprinājumos (6).

Nosprostojumu novēršana

▲ BRĪDINĀJUMS! Pastāv traumu gūšanas risks un draudi dzīvībai, ko rada strāvas trieciens, aizdegšanās un rotējoši naži. Pirms visiem apkopes un tīrīšanas darbiem izslēdziet mašīnu, atvienojiet tīkla kontaktspraudni no kontaktligzdas un pagaidiet, līdz naži ir pilnībā apstājušies.

Priekšnosacījumi

- Lietot aizsargcimdus

Rīcība (C att.)

1. **Izslēgšana:** Iespiediet ieslēgšanas/izslēgšanas slēdzi (12) pozīcijā "0".
2. Savainošanās risks! Izslēdziet iekārtu, atvienojiet tīkla kontaktspraudni un gaidiet, līdz asmens ir pilnībā apstājies.
3. Atbrīvojiet korpUSA fiksatoru (11).
4. Sasveriet uz priekšu smalcinātāja korpUSA priekšdaļu.
5. Varat korpUSA priekšējo daļu arī noņemt pavisam un nolikt malā. Šai nolūkā atbrīvojiet korpUSA fiksatoru (11) un virzienā uz augšu vertikāli noņemiet priekšējo korpUSA daļu.
6. Tagad jums ir brīva piekļuve nažiem (26).
7. Novērsiet bloķējuma stāvokli mašīnā.
8. Uzlieciet korpUSA daļu atpakaļ uz smalcinātāja un aizveriet korpUSA fiksatoru (11).

Norādes

Mašīnai ir drošības slēdzis.

KorpUSA fiksators (11) pēc tam ir atkal stingri jāpieskrūvē un **ar roku** jāpievelk. **Pretējā gadījumā mašīnu vairs nevarēs iedarbināt.**

Aizsardzība pret pārslodzi

Ja mašīna tiek pārslogota piem., ar pārāk resniem zariem, tā automātiski izslēdzas.

Lai atkal iedarbinātu mašīnu, ļaujiet tai atdzist un tad ieslēdziet to vēlreiz.

Atkārtotas iedarbināšanas bloķētājs

Ja ierīces darbības laikā pārtrūkst tās strāvapgāde, ierīce pēc strāvapgādes atjaunošanās automātiski neat-sāk darboties.

Lai palaistu ierīci, iespiediet ieslēgšanas/izslēgšanas slēdzi (12) vispirms pozīcijā "0", bet pēc tam pozīcijā "I". Ierīce ieslēdzas kā ierasts.

Tīrīšana, apkope un uzglabāšana

▲ BRĪDINĀJUMS! Strāvas trieciens! Traumu risks, ierīcei nekontrolēti ieslēdzoties. Aizsargājiet sevi apkopes un tīrīšanas darbu izpildes laikā. Izslēdziet ierīci un atvienojiet no kontaktligzdas pieslēguma spraudni.

Tehniskās apkopes un remonta darbus, kas nav aprakstīti šajā instrukcijā, uzticiet veikt mūsu servisa centra speciālistiem. Izmantojiet tikai oriģinālās rezerves daļas.

Vispārēja tīrīšana un apkope

NORĀDĪJUMS! Bojājumu risks! Noteikumiem neatbilstīga tīrīšana var sabojāt ierīci. Nekad neapšļakstiet ierīci ar ūdeni. Netīriet ierīci zem tekoša ūdens. Nelietojiet stipras iedarbības tīrīšanas līdzekļus vai šķīdinātājus.

- Vienmēr uzturiet tīru mašīnu, riteņus n ventilācijas atveres.
- Tīrīšanai izmantojiet birsti vai drānu bez tīrīšanas līdzekļiem vai šķīdinātājiem.

- Pirms katras izmantošanas reizes pārbaudiet mašīnu un it sevišķi tās drošības ierīces, vai tajās nav bojājumu, piemēram, vaļīgu, nodilušu vai bojātu daļu.
- Pārbaudiet, vai visi uzgriežņi, bultskrūves un skrūves ir stingri nostiprinātas.
- Pārbaudiet, vai pārsegumi un drošības ierīcēm nav bojājumu un vai tās ir stingri nostiprinātas. Ja nepieciešams, nomainiet tās.

Nažu apvēršana

NORĀDĪJUMS! Drošības apsvērumu dēļ iesakām asināšanu un nažu nomaiņu veikt tikai specializētās darbnīcās.

▲ BRĪDINĀJUMS! Pastāv traumu gūšanas risks un draudi dzīvībai, ko rada strāvas trieciens, aizdegšanās un rotējoši naži. Pirms visiem apkopes un tīrīšanas darbiem izslēdziet mašīnu, atvienojiet tīkla kontaktspraudni no kontaktligzdas un pagaidiet, līdz naži ir pilnībā apstājušies. **Nepieciešamie instrumenti un palīgīdzekļi**

- Lietot aizsargcimdus
- Kombinētā instrumentu atslēga (10)
- Skrūvgriezis (nav iekļauts piegādes komplektā)
- Dinamometriskā atslēga (nav iekļauts piegādes komplektā)

Nažu atbloķēšana (C att.)

1. **Izslēgšana:** Iespiediet ieslēgšanas/izslēgšanas slēdzi (12) pozīcijā "0".
2. Savainošanās risks! Izslēdziet iekārtu, atvienojiet tīkla kontaktspraudni un gaidiet, līdz asmens ir pilnībā apstājies.
3. Atbrīvojiet korpusa fiksatoru (11).
4. Sasveriet uz priekšu smalcinātāja korpusa priekšdaļu.

5. Varat korpusa priekšējo daļu arī noņemt pavisam un nolikt malā. Šai nolūkā atbrīvojiet korpusa fiksatoru (11) un virzienā uz augšu vertikāli noņemiet priekšējo korpusa daļu.
6. Tagad jums ir brīva piekļuve nažiem (26).
7. Nobloķējiet nažu plāksni (28) piem., ar skrūvgriezi. Ievietojiet skrūvgriezi piekļuves atverē (25) un uzmanīgi griežiet nažu plāksni, līdz sasniedzat vienu no abām bloķēšanas atverēm. Tagad skrūvgriezi iespējams izbīdīt cauri nažu plāksnei, lai to nobloķētu.
8. Atskrūvējiet abas skrūves (27), izmantojot kombinēto instrumentu atslēgu (10), un izņemiet nazi (26) virzienā uz augšu.

Nažu uzmontēšana (C att.)

Nažiem ir divi asmeņi, un tos var apgriezt otrādi. Vienmēr nomainiet un apgriežiet nažus pa pāriem. Neasiniet nažus atkārtoti!

1. Naža uzmontēšanai pievelciet skrūves ar **16 Nm** pievilkšanas griezes momentu, šim nolūkam izmantojot dinamometrisko atslēgu.
2. **Jaunu nažu montāžas laikā izmantojiet piegādes komplektā iekļautās jaunās skrūves.**
3. Montējiet nažu pārsegu (21) un korpusa daļu apgrieztā secībā.

Norādes

Mašīnai ir drošības slēdzis.

Korpusa fiksators (11) pēc tam ir atkal stingri jāpieskrūvē un **ar roku** jāpievelk. **Pretejā gadījumā mašīnu vairs nevarēs iedarbināt.**

Nažu plāksnes nomaina

▲ BRĪDINĀJUMS! Pastāv traumu gūšanas risks un draudi dzīvībai, ko rada strāvas trieciens, aizdegšanās un rotējoši naži. Pirms visiem

apkopes un tīrīšanas darbiem izslēdziet mašīnu, atvienojiet tīkla kontaktspraudni no kontakligzdas un pagaidiet, līdz naži ir pilnībā apstājušies.

Nepieciešamie instrumenti un palīg līdzekļi

- Uzgriežņu atslēga (nav iekļauts piegādes komplektā)
- Skrūvgriezis (nav iekļauts piegādes komplektā)
- Knaibles (nav iekļauts piegādes komplektā)

Rīcība (C att.)

1. **Izslēgšana:** Iespiediet ieslēgšanas/izslēgšanas slēdzi (12) pozīcijā "0".
2. Savainošanās risks! Izslēdziet iekārtu, atvienojiet tīkla kontaktspraudni un gaidiet, līdz asmens ir pilnībā apstājies.
3. Atbrīvojiet korpusa fiksatoru (11).
4. Sasveriet uz priekšu smalcinātāja korpusa priekšdaļu.
5. Varat korpusa priekšējo daļu arī noņemt pavisam un nolikt malā. Šai nolūkā atbrīvojiet korpusa fiksatoru (11) un virzienā uz augšu vertikāli noņemiet priekšējo korpusa daļu.
6. Tagad jums ir brīva piekļuve nažiem (26).
7. Atskrūvējiet abas skrūves (22) nažu pārsegam (21) un noņemiet nažu pārsegu.
8. Ar skrūvgriezi atskrūvējiet visas 4 skrūves (23) nažu aizsargā (20).
9. Izņemiet nažu aizsargu (20).
10. Pieturiet nažu plāksni (28) piem., ar knaiblēm.
11. Atvienojiet skrūvi (24) no atloka (29), griežot uzgriežņu atslēgu pretēji pulksteņrādītāju kustības virzienam.
12. Izņemiet skrūvi (24) un atloku (29).
13. Izņemiet nažu plāksni (28).

14. Uztādiet jauno naža plāksni, veicot iepriekš aprakstītās darbības pretējā secībā.

Uzglabāšana

▲ BRĪDINĀJUMS! Ugunsbīstamība! Neuzglabāiet ierīci ar piepildītu zāles savācējgrozu. Karstā laikā zāle izdala siltumu un sāk rūgt.

Norādes

- Vienmēr uzglabāiet ierīci tīrā un sausā vietā, kurai nevar piekļūt bērni.
- Ļaujiet motoram atdzist, pirms ierīci novietojat slēgtās telpās.
- Neapklājiet ierīci ar neilona maisiem, jo iespējama mitruma un pelējuma veidošanās.

Kļūdu meklēšana

Tālāk dotā tabula jums palīdzēs mazu traucējumu novēršanā:

Problēma	Iespējamais cēlonis	Kļūmes novēršana
Motors nedarbojas	Nav tīkla sprieguma	Pārbaudiet kontaktligzdu, strāvas kabeli, vadu, kontaktdakšu un drošinātāju. Ja nepieciešams, uzticiet remontu elektrotehnikas speciālistam.
	Korpusa fiksators nav aizvērts	Ar roku pievelciet korpusa fiksatoru
Dārza atkritumi netiek ievilkti ierīcē	Smalcināmais materiāls ir pārāk mīksts	Ar koku veiciet atkārotu iebīdi vai ievietojiet smalcinātājā sausus zarus, kas tiek pilnībā sasmalcināti
	Nažu plāksne ir nobloķējusies	Nosprostojuma novēršana (skatīt <i>Nosprostojumu novēršana</i> , S. 36)
	Smalcināmais materiāls izmetes kanālā	Atvienojiet no kontaktligzdas kontaktspraudni, pagaidiet, līdz naži ir apstājušies, un izņemiet no izmetes kanāla smalcināmo materiālu
Mašīna sasmalcināšanu veic neapmierinoši	Truls asmens (26)	Pārbaudiet nažus, nepieciešamības gadījumā uzasiniet vai nomainiet (skatīt <i>Nažu apvēršana</i> , S. 37)

Likvidēšana un vides aizsardzība

Ierīci, piederumus un iepakojumu nododiet otrreizējai pārstrādei videi draudzīgā veidā.



Elektroierīces nedrīkst izmest sadzīves atkritumos.

Pārsvītrotās atkritumu tvertnes ar riņķiem simbols nozīmē, ka šo izstrādājumu nedrīkst izmest kā nešķirotus sadzīves atkritumus, beidzoties tā derīguma termiņam.

Eiropas Direktīva 2012/19/ES par elektrisko un elektronisko iekārtu atkritumiem:

Ar likumu ir noteikts, ka patērētājiem elektroniskās ierīces un elektroierīces pēc to kalpošanas laika beigām ir jānodod vides nekaitīgai atkārtotai pārstrādei. Šādi tiek nodrošināta apkārtējo vidi un resursus saudzējoša pārstrāde.

Atkarībā no direktīvas ieviešanas nacionālajos normatīvajos aktos varat izvēlēties kādu no šīm iespējām:

- atgriešana atpakaļ tirgotājam,
- nodošana oficiālā elektrisko un elektronisko atkritumu savākšanas punktā,
- nosūtīšana atpakaļ ražotājam/izplātītājam.

Tas neattiecas uz nolietoto ierīču piederumiem un palīgīdzekļiem, kas nesatur elektrotehniskas sastāvdaļas.

Service

Garantija

Ļ. cien. kliente, a. god. klient!
Šim produktam jūs saņemat 3 gadu garantiju, skaitot no iegādes datuma. Konstatējot šajā produktā defektus,

jums attiecībā pret produkta pārdevēju ir likumā noteiktas tiesības. Mūsu turpmāk izklāstītā garantija šīs likumīgās tiesības neierobežo.

Garantijas nosacījumi

Garantija sāk darboties dienā, kad ir veikts pirkuums. Lūdzu, saglabājiet oriģinālo kases čeku. Šis dokuments kalpos kā pirkuma apliecinājums. Ja trīs gadu laikā kopš pirkuma datuma produktā tiks konstatētas ar materiālu vai ražošanas procesu saistītas kļūmes, mēs produktu pēc saviem ieskatiem vai nu bez maksas saremontēsim, vai arī apmainīsim pret jaunu. Šis garantijas pakalpojums paredz, ka trīs gadu laikā bojātā ierīce kopā ar pirkumu apliecināšanu dokumentu (kases čeku) un tsu konstatētā defekta aprakstu, kā arī norādi par laiku, kad defekts ir ticis konstatēts, tiek atsūtīta mums.

Ja konstatētais defekts ietilps garantijas pakalpojumā, jūs saņemsiet atpakaļ saremontētu veco produktu vai arī jaunu produktu. Līdz ar produkta saremontēšanu vai nomaiņu garantijas darbības laiks nesākas no jauna.

Garantijas darbības laiks un prasības saistībā ar produkta kvalitāti

Garantijas pakalpojuma sniegšana garantijas darbības laiku nepagarina. Tas attiecas arī uz nomainītām un saremontētām detaļām. Ja bojājumi un trūkumi produktā ir bijuši jau pirkuma brīdī, par tiem nekavējoties jāziņo uzreiz pēc produkta izsaiņošanas. Garantijas darbības laikam beidzoties, visi ar produktu saistītie remonta darbi tiek veikti par maksu.

Garantijas pakalpojuma apjoms

Produkts ir izgatavots atbilstoši visstingrākajām kvalitātes prasībām un pirms piegādes klientam rūpīgi pārbaudīts.

Garantijas pakalpojums attiecas uz defektiem, kas saistīti ar materiālu vai ražošanas procesu. Šī garantija neatiecas uz produkta daļām, kas ir pakļautas dabiskam nodilumam un tāpēc var tikt pieskaitītas pie dilstošām detaļām (piem., Naži), vai uz bojājumiem, kas radušies lūstošās detaļās. Šī garantija zaudē savu spēku, ja produktam ir nodarīti bojājumi, tas nav lietots atbilstoši noteikumiem vai tam nav veikta apkope. Lai nodrošinātu produkta lietošanu atbilstoši noteikumiem, ir precīzi jāievēro visi lietošanas instrukcijā sniegtie norādījumi. Obligāti jāizvairās no tādiem produkta izmantošanas mērķiem un darbībām, no kuru veikšanas lietošanas instrukcijā tiek aicināts atturēties un par kurām tiek brīdināts.

Produkts ir paredzēta vienīgi lietošanai privātām vajadzībām, nevis komerciāliem mērķiem. Izmantojot produktu pretēji paredzētajam pielietojumam un neatbilstoši noteikumiem, iedarbojoties uz produktu ar spēku un atverot tā korpusu, izņemot, ja to ir darījuši mūsu pilnvarotas servisa filiāles darbinieki, garantija zaudē savu spēku.

Rīcības procedūra, iestājoties garantijas gadījumam

Lai nodrošinātu ātru jūsu pieprasījuma apstrādi, lūdzu, sekojiet tālāk sniegtajām norādēm:

- Vēršoties pie mums ar jebkāda veida pieprasījumu, sagatavojiet kases čeku un artikula numuru (IAN 466532_2404), kas kalpos kā pirkumu apliecinošs dokuments.
- Artikula numuru, lūdzu, skatiet tehnisko datu plāksnītē uz produkta, gravējumā uz produkta, lietošanas instrukcijas titullapā (apakšā kreisajā pusē) vai uzlīmē, kas atrodas

produkta aizmugurē vai apakšpusē.

- Konstatējot produktā ražošanas brāķi vai cita veida defektus, vispirms sazinieties ar tālāk norādīto servisa struktūrvienību **telefoniski** vai izmantojiet mūsu **saziņas veidlapu**, kas ir pieejama *parkside-diy.com* sadaļā **Serviss**.
- Produkts, kuram ir konstatēts defekts, iepriekš konsultējoties ar mūsu klientu apkalpošanas centru un klāt pievienojot pirkumu apliecināšu dokumentu (kases čeku), kā arī sniedzot īsu defekta raksturojumu un norādot laiku, kad tas tika konstatēts, jānosūta uz jums paziņoto servisa adresi (bezmaksas sūtījums). Lai izvairītos no problēmām, kas saistītas ar sūtījuma pieņemšanu, un papildu izdevumiem, obligāti norādiet tikai to adresi, kas jums tika paziņota. Pārliecinieties, ka sūtījums netiek noformēts kā sūtījums, par kuru jāmaksā saņēmējam, vai kā lielizmēra prece, ātrās piegādes krava vai cita veida speciālais pārvadājums. Lūdzu, nosūtiet produktu kopā ar pirkuma brīdī klāt pievienotajiem piederumiem un nodrošiniet pietiekami drošu un izturīgu iepakojumu, kas ir piemērots produkta pārvadāšanai.



Vietnē *parkside-diy.com* apskatī un lejupielādei ir pieejama šī un vēl virkne citu rokasrāmatu. Ar šī kvadrātkoda palīdzību jūs varat uzreiz atvērt vietni *parkside-diy.com*. Izvēlieties savu valsti un, izmantojot meklēšanas funkciju, sameklējiet lietošanas instrukcijas. Ievadot artikula numuru (IAN) 466532_2404, jūs varēsiet atvērt lietošanas instrukciju.

Remonta serviss

Saistībā ar remontu, **kas neietilpst garantijas pakalpojumā**, vērsieties servisa centrā. Tur jums tiks sastādīta tāme.

- Mēs varam apstrādāt tikai tādas ierīces, kas ir atbilstoši iesaiņotas un kurām ir samaksāta pasta nodeva.

Rezerves daļas un piederumi

Rezerves daļas un piederumus var pasūtīt vietnē www.grizzlytools.shop. Ja pasūtīšanas laikā jums rodas kādi sarežģījumi, sazinieties ar mums ar tiešsaistes veikala starpniecību. Ja jums rodas papildu jautājumi, vērsieties šeit: *Service-Center*, S. 42

Poz. Nr.	Apzīmējums	Pasūtījuma Nr.
1	Bliete	91105703
4	Savācējmaiss	91105705
6	Savācējmaiss-Stiprinājums	91105704

Norāde: Notīrītu ierīci ar norādi par konstatēto defektu, lūdzu, nosūtiet uz servisa centra norādīto adresi.

- Netiek pieņemtas ierīces, kas ir iesūtītas ar norādi „Vedmaksā jāmaksā saņēmējam”, kā lielgabarieta, steidzama vai cita veida speciāla krava.
- Mēs likvidēsim jūsu iesūtītās, bojātās ierīces bez maksas.

Service-Center

LV Service Latvija
Tel.: 8000 0040
Kontaktformu par
parkside-diy.com
IAN 466532_2404

Importētājs

Lūdzu, ņemiet vērā, ka tālāk norādītā adrese nav servisa adrese. Vispirms sazinieties ar iepriekš minēto servisa centru.

Grizzly Tools GmbH & Co. KG
Stockstädter Str. 20
63762 Grobostheim
VĀCIJA
www.grizzlytools.de

Poz. Nr.	Apzīmējums	Pasūtījuma Nr.
13 – 19	Pārvietojamā daļa, 2x Ritenis, Stiprinājums	91105701
26	Naži	13900241
26, 28, 27	Naži, Nažu plāksne, 4x Skrūve	91105700

ES atbilstības deklarācijas oriģināla tulkojums

Produkts: **Zaru smalcinātājs**

Modelis: **PEMH 2400 A1**

Sērijas numurs: 000001 – 108000

Iepriekš aprakstītais deklarācijas priekšmets atbilst attiecīgajam Savienības saskaņošanas tiesību aktam:

**2006/42/EC • 2014/30/EU • 2000/14/EC & 2005/88/EC
• 2011/65/EU & (EU) 2015/863**

Iepriekš aprakstītais deklarācijas priekšmets ir saskaņā ar Eiropas Parlamenta un Padomes Direktīvu 2011/65/EU (2011. gada 8. jūnijs) par dažu bīstamu vielu izmantošanas ierobežošanu elektriskās un elektroniskās iekārtās.

Lai nodrošinātu atbilstību, ir piemēroti šādi saskaņotie standarti un valsts standarti un noteikumi:

**EN 60335-1:2012/A15:2021 • EN 50434:2014
EN 55014-1:2017/A11:2020 • EN 55014-2:1997/A2:2008
EN IEC 55014-1:2021 • EN IEC 55014-2:2021
EN 61000-3-2:2014 • EN IEC 61000-3-2:2019/A1:2021
EN 61000-3-3:2013/A2:2021 • EN ISO 3744:2010
EN IEC 63000:2018**

Saskaņā ar Trokšņa emisijas direktīvu 2000/14/EC tiek apstiprināts:
Skaņas jaudas līmenis (L_{WA})

– izmērītais: 103,1 dB;
– garantētais: 106 dB

Izpildīta atbilstības novērtēšanas procedūra saskaņā ar 2000/14/EC V pielikumu.

Šī atbilstības deklarācija ir izdota vienīgi uz šāda ražotāja atbildību:



Grizzly Tools GmbH & Co. KG
Stockstädter Str. 20
63762 Großostheim
VĀCIJA

04.10.2024

Christian Frank

Pilnvarotais pārstāvis dokumentācijai

Sisukord

Sissejuhatus.....	44
Sihipärane kasutamine.....	44
Tarnekomplekt/tarvikud.....	45
Ülevaade.....	45
Talitluse kirjeldus.....	45
Tehnilised andmed.....	45
Ohutusjuhised.....	46
Ohutusjuhiste tähendus.....	46
Pildimärgid ja sümbolid.....	46
Üldised ohutusjuhised.....	47
Jääkriskid.....	52
Montaaž.....	52
Rataste monteerimine.....	52
Raami monteerimine.....	53
Kogumiskoti monteerimine.....	53
Lükkuri monteerimine.....	53
Kasutamine.....	53
Sisse- ja väljalülitamine.....	53
Tööjuhised.....	53
Kogumiskoti tühjendamine.....	54
Takistuste vabastamine.....	54
Ülekoormuskaitse.....	55
Taaskäivitustõkis.....	55
Puhastamine, hooldamine ja ladustamine.....	55
Üldine puhastamine ja hooldamine.....	55
Terade pööramine.....	55
Teraplaadi vahetamine.....	56
Ladustamine.....	56
Veaoosing.....	57
Jäätmekäitlus/ keskkonnakaitse.....	57
Service.....	58
Garantii.....	58
Remonditeenus.....	59
Service-Center.....	59
Importija.....	59
Varuosad ja tarvikud.....	60

Algupärase EL vastavusdeklaratsioon tõlge.....	61
Laotusjoonis.....	87

Sissejuhatus

Õnnitleme teid uue terahekseldi ostu puhul (edaspidi nimetatud seade või elektritööriist).

Olete sellega otsustanud kvaliteetse seadme kasuks. Selle seadme kvaliteeti on kontrollitud tootmise ajal ja see on läbinud lõpliku kontrolli. Seega on teie seadme toimimine tagatud.



Kasutusjuhend on selle seadme osa. See sisaldab olulisi juhiseid ohutuse, kasutamise ja jäätmekäitluse kohta. Lugege kasutusjuhend hoolikalt läbi. Tutvuge juhtosade ja seadme õige kasutamisega. Kasutage seadet vaid kirjeldatud viisil ja ainult märgitud kasutusosaladel. Hoidke kasutusjuhend hästi alles ja andke seadme edasiandmisel kolmandale isikule kaasa ka kõik seadme dokumendid.

Sihipärane kasutamine

Seade on ette nähtud ainult järgmiseks kasutamiseks:

- Haljaslõikmete, võsa ja okste hekseldamine oksa läbimõelduga kuni max 40 mm.

Terahekseldit ei tohi täita kivide, klaasi, metalli, luude, plasti või materjalijääkidega.

Igasugune muul viisil kasutamine, mida selles kasutusjuhendis ei ole selgesõnaliselt lubatud, võib kujutada endast tõsist ohtu kasutajale ja tekitada seadmele kahjustusi. Seadmega töötaja või selle kasutaja vastutab teiste inimestega juhtuvate õnnetuste ja nende varale tekkiva kahju eest. Seade on ette nähtud kodumajapi-

damises kasutamiseks. Seade ei ole ette nähtud töenduslikuks püsikasutuseks. Töendusliku kasutamise korral kaotab garantii kehtivuse. Tootja ei vastuta kahjude eest, mis on põhjustatud mittesihipärasest kasutamisest või valest käsitlemisest.

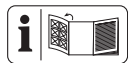
Tarnekomplekt/tarvikud

Lülitage seade välja ja kontrollige tarnekomplekti.

Käideldge pakkematerjal nõuetekohaselt.

- Nugadega oksapurustaja
- Raam (3-osaline)
- 2x Ratas, Rattakate, Montaažimaterjal
- Kogumiskott
- Kogumiskott-Kinnitus
- Lükkur + Hoidik
- Kombineeritud-Instrumendivõti
- kasutusjuhend

Ülevaade



Olulisemate osade joonised leiata eesmiselt ja tagumiselt lahtipööratavalt lehelst.

- 1 Lükkur
- 2 Hoidik (Lükkur)
- 3 Täitelehter
- 4 Kogumiskott
- 5 2x Rattakate
- 6 Kogumiskott-Kinnitus
- 7 Toitejuhe
- 8 Kaabel-Tõmbetökis
- 9 Käepide
- 10 Kombineeritud-Instrumendivõti
- 11 Korpus-Lukusti
- 12 Sisse-/väljalüliti
- 13 Raam
- 14 2x Ratas

- 15 Telg

joon. A

- 16 2x Alusseib, painutatud
- 17 2x Hüls
- 18 2x Polt + Alusseib
- 19 2x Ristpeapolt

joon. C

- 20 Terakaitse (metall)
- 21 Tera-Kate
- 22 2x Polt
- 23 4x Polt (Terakaitse)
- 24 Polt (Äärük)
- 25 Ligipääsuava
- 26 2x Tera
- 27 4x Polt
- 28 Teraplaat
- 29 Äärük

Talitluse kirjeldus

Terahekseldi on varustatud võimsa ülekoormuskaitsega elektrimootoriga. Lõikesüsteemina kasutatakse kahte karastatud eriterasest pöördera. Tugev raam tagab seadmele stabiilse asendi ja hea liikuvuse. Juhtelementide funktsioonid vaadake palun alljärgnevatest kirjeldustest.

Tehnilised andmed

Nugadega oksapurustaja

.....**PEMH 2400 A1**
 Nominaalpinge U 220–240 V ~, 50 Hz
 Nominaalvõimsus P 2400 W (P40)*
 Kaitseklass ... ▣ II (topeltisolatsioon)
 Kaitseaste IPX4
 Tühikäigu pöörlemisagedus n_0
4500 min⁻¹
 Oksa jämedus ≤40 mm **
 Maht (Kogumiskott) ≈45 l
 Kaal (ilma tarvikuteta) ≈8,7 kg

Mürarõhutase (L_{pA})

.....92,5 dB; $K_{pA}=3$ dB

Helivõimsuse tase (L_{WA})

– mõõdetud .. 103,1 dB; $K_{WA}=2,35$ dB

– garanteeritud 106 dB

Heliväärtused määrati vastavalt müramõõtemetodile EN 50434:2014.

Müraväärtused määrati kooskõlas vastavusdeklaratsioonis nimetatud standardite ja määrustega.

* *Pidev käitamine perioodilise koormamisega:*

40 sek. Koormus

60 sek. Tühikäik

** *Maksimaalne hekseldatav oksa jämedus on sõltuv puiduliigist ja hekseldatava materjali omadustest.*

Kõva puidu nagu tamme või pöõgi korral on maksimaalne hekseldatav otsa jämedus väiksem kui pehme puidu nagu männi või kuuse korral. Kuiva või oksliku puidu korral väheneb hekseldatav jämedus samuti.

Ohutusjuhised



TÄHELEPANU! Elektriseadmete kasutamisel peab kaitseks elektrilöögi, vigastus- ja tulekahjuohu vastu järgima järgmisi ohutusmeetmeid.

Ohutusjuhiste tähendus

▲ OHT! Selle ohutusjuhise eiramisele järgneb õnnetus. Tagajärjeks on raske kehavigastus või surm.

▲ HOIATUS! Selle ohutusjuhise eiramisele võib järgneda õnnetus. Tagajärjeks võib olla raske kehavigastus või surm.

▲ ETTEVAATUST! Selle ohutusjuhise eiramisele järgneb õnnetus. Tagajärjeks võib olla raske kerge või keskmise raskusastmega kehavigastus.

MÄRKUS! Selle ohutusjuhise eiramisele järgneb õnnetus. Tagajärjeks võib olla materiaalne kahju.

Pildimärgid ja sümbolid

Piktogrammide seadmel



Tähelepanu!



Lugege kasutusjuhend hoolikalt läbi. Tutvuge juhtosade ja seadme õige kasutamisega.



Kasutage silmade kaitsevahendit ja kõrvaklappe



Kasutage kaitsekindaid



Seadme kasutamine vihma ajal või niiskes keskkonnas on keelatud.



Ärge puudutage liikuvaid osi, enne kui masin on võrguühendusest lahutatud ja liikuvad osad on täielikult seiskunud.



Ärge kasutage astmena!



Pöörlevad löiketerad

Pöörlevast instrumendist tulenev vigastusoht! Hoidke käed ja jalad eemal.



Vigastusoht! Lülitage seade välja, tõmmake võrgupistik välja ja oodake, kuni tera jääb seisma.





Kaitseklass II (kahekordne isolatsioon)



Elektriseadmed kuulu olmejäätmete hulka.



Garanteeritud helivõimsuse tase L_{WA} dB.



Vigastusoht eemale paiskuvate osade tõttu!

Hoiduge täitelehtrist ja väljavisketsoonist eemale.



Hoidke kõrvalised isikud seadmest eemal



Avage korpuselukusti.



Sulgege korpuselukusti.

Piktogrammide kasutusjuhendis



Tähelepanu!

Üldised ohutusjuhised

Üldised juhised

- Lugege kasutusjuhend hoolikalt läbi. Tutvuge juhtosade ja seadme õige kasutamisega.
- Õnnetuse või käitamise ajal esineva tõrke korral tuleb masin koheselt välja lülitada ja võrgupistik välja tõmmata. Töödelgel vigastusi nõuetekohaselt või pöörduge arsti poole.

Tõrke võimalikud põhjused: *Veaotsing, lk 57* või pöörduge meie teeninduskeskusesse.

- Lastel, piiratud füüsiliste, sensoorsete või vaimsete võimetega isikutel, puudulike kogemuste ja teadmistega isikutel või isikutel, kes ei ole juhiste-ga tutvunud, ei tohi mitte kunagi lubada masinat kasutada. Kohalikud eeskirjad võivad kasutaja vanust piirata.
- Kui selle seadme toitejuhe saab kahjustada, tuleb see ohtude vältimiseks lasta tootjal või tootja klienditeenindusel või muul sarnase kvalifikatsiooniga isikul vahetada. Pöörduge teeninduskeskusesse.
- Ärge mitte kunagi kasutage masinat, kui selle läheduses on teisi isikuid, iseäranis lapsi või koduloomi.
- Lapsed ei tohi teha seadme puhastus- ja kasutajapoolseid hooldustöid.
- Seadet ei tohi kasutada kõrgemates kohtades kui 2000 m merepinnast.

- Arvestage, et teiste inimestega juhtuda võivate õnnetuste või nende vara kahjustamise eest vastutab kasutaja ise.
- Järgige mürakaitse ja kohalikke eeskirju.

Ettevalmistus

- Kandke kõrvaklappe ja kaitseprille. Kandke neid kogu masinaga töötamise ajal. Esineb kuulmiskahjustuste ja silmavigastuste oht.
- Kandke masina käitamisel alati tugevaid jalatseid ja pikki pükse. Ärge käitage masinat paljajalu või kui te kannate lahtisi sandaale. Vältige riietuse kandmist, mis ripub lahtiselt või rippuvate nõõridega riietust või lipse. Need võiksid sattuda täitelehtrisse ja tekitada raskeid vigastusi.
- Kasutage masinat ainult välistingimustes (st mitte seina ääres ega teise jäiga objekti juures) ja tugeval tasasel pinnal.
- Ärge kasutage masinat sillutatud ja kruusaga kaetud pinnal, millest len-

duv materjal võiks põhjustada vigastusi.

- Kontrollige alati enne masina kasutuselevõtmist visuaalselt, et löikeinstrumendid, löikeinstrumendite poldid ja muud kinnitusvahendid on ohutud, korpus on kahjustamata ja et kaitseeadised ja kaitseekraanid on omal kohal. Kahjustatud või kulunud osad tuleb tasakaalu säilitamiseks vahetada komplektina. Kahjustatud või loetamatud kleebised tuleb asendada.
- Kontrollige enne kasutamist alati ühenduskaabli ja pikenduskaabli kahjustuste või vananemise tunnuste puudumist. Kui juhe saab kasutamise ajal kahjustada, tuleb see koheselt toitevõrgust lahutada, **ÄRGE PUUDUTAGE JUHET ENNE VÕRGUST LAHUTAMIST**. Ärge kasutage seadet, kui juhe on kahjustatud või kulunud.

Käitamine

- Olge tähelepanelik, jälgi-ge mida te teete ja tööta-ge seadmega arukalt. Är-

- ge kasutage seadet, kui olete väsinud või uimas-tite, alkoholi või ravimite mõju all.
- Veenduge enne masina sisselülitamist, et täiteleh-ter on tühi.
 - Hoidke pea ja keha sisse-viskeavast eemal.
 - Ärge laske oma kätel, teistel kehaosadel või riietusel olla täitelehtri, väljaviskekanali või liikuvate osade läheduses.
 - Jälgige, et te ei kaota ta-sakaalu ja seisate kind-lalt. Vältige ebanormaals-et kehahoiakut. Ärge si-rutage ettepoole. Ärge seiske materjali sissevis-kamisel mitte kunagi kõr-gemal tasandil kui masina aluspinna tasand.
 - Hoidke kallakutel igal ajal ohutut asendit.
 - Liikuge seadmega kõndi-mistemos.
 - Hoiduge masina käita-misel alati väljapoole väl-javisketsooni.
 - Ärge kasutage seadet halva ilma, iseäranis äike-seohu korral.
 - Töötage ainult päeva-valguses või väga hea kunstliku valgustuse kor-ral.
 - Jälgige materjali sissevis-kamisel iseäranis seda, et selles ei sisaldu metalli, kive, pudeleid, purke või teisi võõrkehi.
 - Jälgige, et väljaviske-piirkonda ei koguneks töödeldud materjali; see võiks õiget väljaviset ta-kistada ja tekitada mater-jali tagasilööki läbi sises-tusava.
 - Kui masin ummistub, lü-litage enne puhastamise-ga alustamist vooluvarus-tus välja ja lahutage ma-sin vooluvõrgust. Mootori kahjustuste või võimaliku põlengu eest kaitsmiseks jälgige, et mootor oleks vaba jäätmetest ja muust kogunenud materjalist.
 - Ärge käitage masinat kahjustatud või puudulike kaitseseediste või kaitse-katetega või kui turvasea-dised, nagu nt kogumis-kott, ei asu oma kohal.
 - Ärge käitage masinat kahjustatud või kulunud kaabliga. Jälgige, et te

- ei ühenda kahjustatud kaablit vooluvarustusega või ei puuduta kahjustatud kaablit enne, kui see on vooluvarustusest lahutatud, sest kahjustatud kaabel võib tekitada aktiivsete osade puudutamist.
- Hoidke kaabli kahjustuste vältimiseks pikenduskaabel liikuvatest, ohtlikest osadest eemal, mis võiksid põhjustada aktiivsete osade puudutamist.
 - Hoidke õhusavast jäänud materjalidest mootori kahjustuste või tulekahju eest kaitsmiseks vabad.
 - Ärge koormake oma masinat üle. Töötage ainult antud võimsusvahemikus. Jälgige antud maksimaalset oksa jämedust. Ärge kasutage masinat otstarbel, milleks see pole ette nähtud.
 - Lülitage masin välja alles siis, kui täitelehter on täielikult tühjenenud, sest masina võiks vastasel juhul ummistuda ja teatud juhtudel seejärel mitte enam käivituda.
 - Ärge kasutage masinat, kui seda ei saa lülitist sisse ja välja lülitada. Kahjustatud lülitid tuleb meie teeninduskeskuse poolt vahetada.
 - Kasutage ainult kasutada lubatud H07RN-F tüüpi pikenduskaablit, mis on maksimaalselt 75 m pikk ja on ette nähtud välistingimustes kasutamiseks. Pikenduskaabli soone ristlõikepindala peab olema vähemalt $2 \times 1,5 \text{ mm}^2$. Kerige kaabel kaablitrumlilt enne kasutamist alati täielikult maha. Kontrollige pikenduskaabli kahjustuste puudumist.
 - Ärge kallutage masinat töötava mootori korral.
 - Ärge mitte kunagi transportige seadet ajal, kui ajam töötab.
 - Ärge kasutage ühenduspistikü pistikupesast väljatõmbamiseks või seadme tõmbamiseks toitejuhet. Kaitske toitejuhet kuumuse, õli ja teravate servade eest.
 - Lülitage seade välja ja tõmmake ühenduspistikü pistikupesast välja. Veen-

duge, et kõik liikuvad osad on täielikult seiskunud

- alati kui te eemaldute seadme juurest,
- kui ühendus- või pikenduskaabel on kahjustatud või sõlmes,
- enne takistuste eemaldamist või ummistuste kõrvaldamist,
- enne seadme kontrollimist, puhastamist või seadmel tööde teostamist.
- Kui löikemehhanismi peaksid sattuma võõrkehade või kui masin peaks tekitada ebaharilikku müra või peaks ebaharilikult vibreerima, lülitage vooluvarustus koheselt välja ja laske masinal seiskuda. Lahutage masin vooluvõrgust ja tehke enne masina uuesti sisselülitamist ja käitamist järgmised sammud:
 - kontrollige kahjustusi,
 - vahetage kahjustatud osad,
 - kontrollige lahtiste osade esinemist ja keerake need vajadusel kinni.

Puhastamine, hooldamine ja ladustamine

- Enne seadme pikemaks ajaks käest ärapanekut laske mootoril jahtuda.
- Asendage turvakaalutlustel kulunud või kahjustatud osad. Kasutage ainult originaalvaruosi ja tarvikuid. Teiste tootjate osade kasutamise korral kaotab garantii kohe kehtivuse.
- Kui seade on puhastamiseks, seadistamiseks, ladustamiseks või tarviku vahetamiseks peatatud, siis lülitage ajam välja, lahutage seade vooluvarustusest ja laske seadmel jahtuda.
- Käsitsege seadet hoolikalt ja hoidke see puhas.
- Hoidke seadet lastele kättesaamatus kohas.
- Pidage hekseldusploki korrashoiul meeles, et, kuigi vooluvarustus on kaitseseadise lukustiga välja lülitatud, võib hekseldusplokk alati veel liikuda.
- Ärge mitte kunagi proovige kaitseseadise lukustit inaktiveerida.

- **Ärge proovige seadete remontida, välja arvatud juhul, kui teil on selleks vajalik väljaõpe. Kõiki töid, mida selles kasutusjuhendis ei kirjeldata, tohib teha ainult meie teeninduskeskuses.** Paljude õnnetuste põhjus peitub halvasti hooldatud seadmetes.
- **Hoiatus!** Vigastusohu liikuvate ohtlike osade tõttu!
- Ärge puudutage liikuvaid ohtlikke osi, enne kui masin on võrguühendusest lahutatud ja liikuvad ohtlikud osad on täielikult seiskunud.
- Kui selle seadme toitejuhe saab kahjustada, tuleb see ohtude vältimiseks lasta tootjal või tootja klienditeenindusel või muul sarnase kvalifikatsiooniga isikul vahetada. Pöörduge teeninduskeskusesse.

Kogumiskoti kinnitus

- Lülitage masin enne kogumiskoti paigaldamist või eemaldamist välja.

Jääkriskid

Ka selle seadme eeskirjadekohasel käsitlemisel säilivad alati jääkriskid. Olenevalt selle seadme konstruktsioonist ja teostusest võivad esineda järgmised ohud:

- Silmakahjustused, kui ei kanta sobivat silmade kaitsevahendit.
- Kuulmiskahjustused, kui ei kanta sobivat kuulmiskaitsevahendit.
- Vigastused ja varakahjud, mis tulenevad töötava elektritööriista lahustest osadest, mis äkilise kahjustuse, kulumise või vale paigaldamise tõttu paiskuvad ootamatult elektritööriistast välja.
- Liikuvatest osadest või kuumadest pindadest tulenevad vigastused.

▲ HOIATUS! Oht elektromagnetvälja tõttu, mis tekitatakse seadme käitamise ajal. See väli võib teatud juhtudel mõjutada aktiivseid või passiivseid meditsiinilisi implantaate. Tõsiste või surmavate vigastuste ohu vähendamiseks soovitate meditsiiniliste implantaatidega isikutel enne seadme käsitlemist konsulteerida oma arsti ja meditsiinilise implantaadi tootjaga.

Montaaž

Rataste monteerimine

Juhised

- Monteerige rattad üksteise järel, see lihtsustab montaaži.

Vajalikud tööriistad ja abivahendid

- Kombineeritud instrumendivõti (10)

Toimimine (joon. A)

1. Asetage painutatud alusseib (16) kumerusega väljapoole teljele (15).
2. Lükake telg (15) raami (13) sisse.
3. Lükake hülss (17), millel ratas saab vabalt pöörelda, teljele, kumerusega raami suunas.

4. Asetage ratas (14) ilma rattakatteta (5) hülsile (17).
5. Kinnitage ratas poldi ja seibi abil (18). Kinnitage telg (15), selleks hoidke seda ühe käega kinni.
6. Klõpsake rattakate (5) rattale.
7. Monteerige teine ratas analoogselt.

Raami monteerimine

Vajalikud tööriistad ja abivahendid

- Kombineeritud instrumendivõti (10)

Toimimine (joon. A)

1. Asetage hekseldi täitelehtreile (3). Lükake raam (13) hekseldisse.
2. Kinnitage raam (13) tarnekomplekti kuuluvate ristpeapoltidega (19).

Kogumiskoti monteerimine

Eeldused

- Täitelehter peab olema tühi.

Toimimine

1. Klõpsake kogumiskoti mõlemad kinnitused (6) ettenähtud kohtades paremal ja vasakul täitelehtri korpusele (3) (vaadake joon. B).
2. Kinnitage kogumiskoti (4) mõlemad plaadid kogumiskoti kinnitustele (6).

Lükkuri monteerimine

1. Suruge hoidik (2) käepidemele (9).
2. Suruge lükkur (1) hoidikusse (2).
3. Lükake hoidik (2) koos lükkuriga (1) küljele, et sisse-/väljalüliti (12) ei kaeta kinni.

Kasutamine

Sisse- ja väljalülitamine

Vajalikud tööriistad ja abivahendid

- Välistingimustesse sobiv pikenduskaabel

Vooluvarustuse juhised

- Jälgige, et võrgupinge ja võrgusagedus vastavad tüübisildil toodud andmetele.
- Ühendage seade ainult mitte üle 30 mA nominaalse rikkevooluga rikkevoolu kaitseseadisega (FI-lüliti) varustatud pistikupessa.
- Kasutage ainult ka välistingimustesse sobivaid pikenduskaableid.

Sisselülitamine

1. Moodustage võrguühenduskaabli otsast aas ja kinnitage see kaabli tõmbetõkisele (8).
2. Ühendage seade võrgupingega.
3. **Sisselülitamine:** Vajutage sisse-/väljalüliti (12) asendisse "I".

Väljalülitamine

▲ HOIATUS! Pöörlevatest teradest tulenev vigastusoht! Terad liiguvad pärast väljalülitamist edasi. Oodake, kuni terad on täielikult seiskunud.

1. **Väljalülitamine:** Vajutage sisse-/väljalüliti (12) asendisse "0".
2. Kui jätate seadme järelevalveta või olete tööga valmis, tõmmake seadme ühenduspistik pistikupesast välja.

Juhised

- Kui vooluvarustus käitamise ajal katkeb, ei käivitu seade pärast vooluvarustuse uuesti taastamist automaatselt.
- Käivitamiseks vajutage sisse-/väljalüliti (12) esmalt asendisse „0“ ja seejärel asendisse "I". Seade käivitub nagu tavapäraselt.

Tööjuhised

▲ HOIATUS! Vigastusoht! Pikad oksad võivad sissetõmbamisel väljapoolle liikuda. Hoiduge masinast piisavale kaugusele.

Eeldused

- Kasutage silmade kaitsevahendit ja kõrvklappe
- Kasutage kaitsekindaid

Toimimine

- Juhtige purustatav materjal täitelehtrisse. Hoidke oksid masinas- se sissejuhtimisel kinni, kuni need tõmmatakse automaatselt sisse. Materjal tõmmatakse sisse ja hekseldatakse.
- Tehke tööd hekseldi vastavalt võimalikule tömbekiirusele ja ärge koormake masinat üle.
- Ummistumise vältimiseks hekseldage vaheldumisi närbunud, mitu päeva seisnud aiapäätmeid ja peeni võrseid ning oksid.
- Enne juurte hekseldamist eemaldage neilt mullajäädid ja kivid, et vältida terade asjatut kiiret nürinemist.
- Ärge hekseldage pehmet, niisket materjali, nagu kõõgijäätmeid, vaid kompostige need sellisena.
- Hoidke paar kuivanud oksa lõpuni alles, et neid masina puhastamisel kasutada.
- Lülitage masin välja alles siis, kui kogu hekseldatav materjal on lõiketera tööpiirkonnast läbi liikunud. Vastasel juhul võib tera uuesti käivitamisel blokeeruda.

Kogumiskoti tühjendamine

Juhised

- Tühjendage kogumiskotti õigeaegselt. Jälgige, et kogumiskott täitub väljaviskekanali all ebaühtlaselt.

Toimimine

1. **Väljalülitamine:** Vajutage sisse-/väljalüliti (12) asendisse "0".
2. Vigastusoh! Lülitage seade välja, tõmmake võrgupistik välja ja oodake, kuni tera jääb seisma.

3. Eemaldage kogumiskott (4) ja tühjendage see.
4. Kinnitage kogumiskoti (4) mõlemad plaadid uuesti kogumiskoti kinnitustele (6).

Takistuste vabastamine

▲ HOIATUS! Vigastus- ja eluohu elektrilöögi, tulekahju ja pöörlevate terade tõttu. Lülitage masin enne kõiki hooldus- ja puhastustöid välja, tõmmake võrgupistik välja ja oodake, kuni tera jääb seisma.

Eeldused

- Kasutage kaitsekindaid

Toimimine (joon. C)

1. **Väljalülitamine:** Vajutage sisse-/väljalüliti (12) asendisse "0".
2. Vigastusoh! Lülitage seade välja, tõmmake võrgupistik välja ja oodake, kuni tera jääb seisma.
3. Vabastage korpuse lukusti (11).
4. Kallutage hekseldi korpuse eesmine osa ettepoole.
5. Alternatiivse variandina võite eesmise korpuse osa ka täielikult eemaldada ja kõrvale panna. Vabastage korpuse lukusti (11) ja võtke eesmine korpuse osa vertikaalselt ülespoole ära.
6. Teil on nüüd vaba ligipääs teradele (26).
7. Kõrvaldage masinas takistus.
8. Asetage korpuse osa uuesti hekseldile ja sulgege korpuse lukusti (11).

Juhised

Masin on varustatud turvalülitiga.

Korpuse lukusti (11) tuleb seejärel jälle kinni keerata ja **käega** pingutada.

Vastasel juhul ei saa masinat käivitada.

Ülekoormuskaitse

Ülekoormamisel, nt liiga jämedate okste tõttu, lülitub masin automaatselt välja.

Uuesti käivitamiseks laske masinal jahtuda ja lülitage seejärel uuesti sisse.

Taaskäivitustõkis

Kui vooluvarustus käitamise ajal katkeb, ei käivitu seade pärast vooluvarustuse uuesti taastamist automaatselt.

Käivitamiseks vajutage sisse-/väljalüliti (12) esmalt asendisse „0“ ja seejärel asendisse „1“. Seade käivitub nagu tavapäraselt.

Puhastamine, hooldamine ja ladustamine

▲ HOIATUS! Elektrilööki! Vigastusoht soovimatult käivituva seadme tõttu.

Kaitske end hooldus- ja puhastustöödel. Lülitage seade välja ja tõmmake ühenduspistik pistikupesast välja.

Laske remondi- ja hooldustööd, mida pole käesolevas juhendis kirjeldatud, teostada meie teeninduskeskusel. Kasutage ainult originaalvaruosi.

Üldine puhastamine ja hooldamine

MÄRKUS! Kahjustusoht! Asjatundmatu puhastamine võib seadet kahjustada. Ärge mitte kunagi pritsige seadet veega. Ärge puhastage seadet voolava vee all. Ärge kasutage tugevatoimelisi puhastusvahendeid või lahusteid.

- Hoidke masin, rattad ja õhutusavad alati puhtad.

- Kasutage puhastamiseks harja või lappi, kuid mitte puhastusvahendeid või lahusteid.
- Kontrollige masinat enne iga kasutamist, iseäranis kaitseseadiseid kahjustuste suhtes, nagu näiteks lahtised, kulunud või kahjustatud osad.
- Kontrollige kõikide mutrite, sõrmede ja poltide tugevat kinnitust.
- Kontrollige katetel ja kaitseseadistel kahjustuste puudumist ja korrektnet kinnitust. Vajaduse korral vahetage need välja.

Terade pööramine

MÄRKUS! *Me soovitame turvakalutlustel lasta teostada teritamist ja terade vahetust ainult töökodadel.*

▲ HOIATUS! Vigastus- ja eluohu elektrilöögi, tulekahju ja pöörlevate terade tõttu. Lülitage masin enne kõiki hooldus- ja puhastustöid välja, tõmmake võrgupistik välja ja oodake, kuni tera jääb seisma.

Vajalikud tööriistad ja abivahendid

- Kasutage kaitsekindaid
- Kombineeritud instrumendivõti (10)
- Kravikeeraja (ei kuulu tarnekomplekti)
- Momentvõti (ei kuulu tarnekomplekti)

Tera vabastamine (joon. C)

1. **Väljalülitamine:** Vajutage sisse-/väljalüliti (12) asendisse "0".
2. Vigastusoht! Lülitage seade välja, tõmmake võrgupistik välja ja oodake, kuni tera jääb seisma.
3. Vabastage korpuse lukusti (11).
4. Kallutage hekseldi korpuse eesmine osa ettepoole.
5. Alternatiivse variandina võite eesmise korpuse osa ka täielikult eemaldada ja kõrvale panna. Vabastage korpuse lukusti (11) ja võt-

ke eesmine korpuse osa vertikaalselt ülespoole ära.

6. Teil on nüüd vaba ligipääs teradele (26).
7. Blokeerige teraplaat (28) nt kruvikeerajaga. Juhtige kruvikeeraja läbi juurepääsuavast (25), ja keerake teraplaati ettevaatlikult, kuni jõuate ühe tõkestusavani. Nüüd saate kruvikeeraja teraplaadi blokeerimiseks sellest läbi lükata.
8. Vabastage mõlemad poldid (27) universaalse instrumendivõtme-ga (10) ja võtke tera (26) ülespoole välja.

Tera monteerimine (joon. C)

Teradel on kaks lõikeserva ja neid saab ümber pöörata. Asendage ja pöörake terasid alati paarikaupa. Ärge teritage terasid!

1. Tera montaažiks kasutage tingimata uusi polte **ja pingutage need momentvõtme abil pingutusmõmendiga** 16 Nm.
2. **Kasutage uute terade montaažil alati tarnekomplekti kuuluvaid uusi polte.**
3. Monteerige tera kate (21) ja korpuse osa vastupidises järjekorras.

Juhised

Masin on varustatud turvalülitiga.

Korpuse lukusti (11) tuleb seejärel jälle kinni keerata ja **käega** pingutada.

Vastasel juhul ei saa masinat käivitada.

Teraplaadi vahetamine

▲ HOIATUS! Vigastus- ja eluoht elektrilöögi, tulekahju ja pöörlevate terade tõttu. Lülitage masin enne kõiki hooldus- ja puhastustöid välja, tõmmake võrgupistik välja ja oodake, kuni tera jääb seisma.

Vajalikud tööriistad ja abivahendid

- Lehtvõti (ei kuulu tarnekomplekti)

- Kruvikeeraja (ei kuulu tarnekomplekti)
- Tangid (ei kuulu tarnekomplekti)

Toimimine (joon. C)

1. **Väljalülitamine:** Vajutage sisse-/väljalüliti (12) asendisse "0".
2. Vigastusoht! Lülitage seade välja, tõmmake võrgupistik välja ja oodake, kuni tera jääb seisma.
3. Vabastage korpuse lukusti (11).
4. Kallutage hekseldi korpuse eesmine osa ettepoole.
5. Alternatiivse variandina võite eesmise korpuse osa ka täielikult eemaldada ja kõrvale panna. Vabastage korpuse lukusti (11) ja võtke eesmine korpuse osa vertikaalselt ülespoole ära.
6. Teil on nüüd vaba ligipääs teradele (26).
7. Vabastage terakatte (22) mõlemad poldid (21) ja eemaldage terakate.
8. Vabastage kruvikeerajaga 4 polti (23) terakaitset (20).
9. Eemaldage terakaitse (20).
10. Hoidke teraplaati (28) nt tangidega kinni.
11. Vabastage polt (24) äärikult (29) lehtvõtme-ga vastupäeva keerates.
12. Eemaldage polt (24) ja äärik (29).
13. Eemaldage teraplaat (28).
14. Monteerige uus teraplaat vastupidises järjekorras.

Ladustamine

▲ HOIATUS! Tuleoht. Ärge hoidke seadet täidetud murukogumisseadisega. Kuuma ilma korral hakkab rohi soojuse mõjul käärima.

Juhised

- Hoidke seadet alati puhtalt, kuivalt ja lastele kättesaamatus kohas.
- Enne seadme paigutamist suletud ruumi laske mootoril jahtuda.

- Ärge katke seadet nailonkottidega, sest võivad tekkida niiskus ja hallitus.

Veaotsing

Järgnev tabel abistab teid väikeste tõrgete kõrvaldamisel:

Probleem	Võimalik põhjus	Vigade kõrvaldamine
Mootor ei tööta	Võrgupinge puudub	Kontrollige pistikupesa, toitejuhet, ühenduspistikut, kaitsmeid ning laske vajaduse korral elektrialaisikul remontida.
	Korpuse lukusti pole suletud	Keerake korpuse lukusti käega kinni
Aiajätmeid ei tõmmata sisse	Hekseldatav materjal on liiga pehme	Lükake puiduga edasi või hekseldage kuivi oksid vahele
	Teraplaat on blokeeritud	Vabastage takistus (vaadake <i>Takistuste vabastamine, lk 54</i>)
	Hekseldatud materjal väljaviskekanalis	Tõmmake võrgupistik välja, oodake terade seiskumist, eemaldage hekseldatud materjal väljaviskekanalist
Masin ei hekselda rahuldavalt	Tera (26) nüri	Kontrollige terasid, vajadusel pöörake ümber, lihvide või vahetage (vaadake <i>Terade pööramine, lk 55</i>)

Jäätmekäitus/ keskkonnakaitse

Suunake seade, tarvikud ja pakend keskkonnasõbralikku korduvkasutusse.



Elektriseadmed kuulu olmejätmete hulka.

Välja kriipsutatud ratastega prügikasti sümbol tähendab, et seda toodet ei

tohi kasutusaja lõppedes sorteerimata olmejätmetena ära visata.

Kasutatud elektri- ja elektroonikaseadmete direktiiv 2012/19/EU:

Tarbijad on seadusega kohustatud suunama elektri- ja elektroonikaseadmed nende kasutusea lõpul keskkonnasõbralikku korduvkasutusse. Sellisel viisil tagatakse keskkonda ja ressursse säästev taaskasutamine. Olenevalt rakendamises siseriiklikku õigusesse võivad olla teil järgmised võimalused:

- anda tagasi müügikohta,

- anda ära ametlikku kogumiskohta,
- saata tagasi tootjale/turustajale tagasi.

Nõue ei puuduta kasutatud seadmete juurde kuuluvaid tarvikuid ja elektriliste osadeta abivahendeid.

Service

Garantii

Väga austatud klient,

Te saate sellele tootele garantii 3 aastat alates ostukuupäevast. Sellel tootel ilmnevate puuduste korral on teil müüja suhtes seadusega ettenähtud õigused. Neid seadusega ettenähtud õigusi meie poolt antav järgnev garantii ei piira.

Garantiitingimused

Garantiiaeg algab ostukuupäevast. Palun hoidke kassatšeki originaal hästi alles. See dokument on vajalik teie ostu tõendina. Kui kolme aasta jooksul alates selle toote ostukuupäevast ilmnevad tootel materjali- või tootmisvead, siis toode meie valikul kas remonditakse või asendatakse tasuta. Selle garantii täitmise eelduseks on, et esitate meile kolme aastase tähtaja jooksul defektse toote ja ostudokumendi (kassatšeki) ning lühikirjelduse puuduse ja selle ilmnenemise aja kohta.

Kui defekt on meie garantiiga kaetud, saate tagasi remonditud või uue toote. Toote remontimisel või väljavahe-tamisel ei alga uus garantiiaeg.

Garantiiaeg ja seaduslikud reklamatsioonid

Garantii täitmise eelduseks on, et te esitate meile kolme aastase tähtaja jooksul defektse toote ja ostudokumendi (kassatšeki) ning lühikirjelduse puuduse ja selle ilmnenemise aja kohta.

kendist väljavõtmist.. Pärast garantiiaja möödumist teostatavad remondid on tasulised.

Garantii maht

Toode on toodetud rangeid kvaliteedinõudeid järgides ja on enne tarnimist hoolikalt üle kontrollitud.

Garantii kehtib materjali- või tootmisvigade kohta. See garantii ei laiene toote osadele, mis kuuluvad tavakasutuse käigus ja mida võidakse vaadelda seetõttu kui kuluvasi (nt Tera) või kergesti purunevate osade kahjustustele.

Garantii ei kehti, kui toode on kahjustatud, seda on mittesihipäraselt kasutatud või kui seda ei ole hooldatud.

Toote sihipäraseks kasutamiseks tuleb täpselt järgida kõiki selles kasutusjuhendis toodud instruktsioone. Kasutusotstarvet ja toiminguid, mida selles kasutusjuhendis ei soovitata või mille eest hoiatatakse, tuleb tingimata vältida.

Toode on ette nähtud üksnes isiklikuks ja mitte töenduslikuks kasutamiseks. Garantii kaotab kehtivuse vale ja asjatundmatu käsitsemise korral, jõu kasutamise ja toimingute korral, mida ei ole teostatud meie volitatud teenindusesinduses.

Garantiijuhtumi menetlemine

Teie probleemi kireks lahendamiseks järgige palun järgmisi juhiseid:

- Palun hoidke kõikide päringute jaoks alles kassatšekk ja toote number (IAN 466532_2404), mis tõendab teie ostu.
- Toote numbrit vaadake palun toote tüübisildilt, tootele tehtud graveeringu näol, teie kasutusjuhendi tiitellehelt (all vasakul) või toote tagaküljel või alumisel küljel olevalt kleebiselt.
- Kui tootel ilmnevad talitusvead või muud puudused, võtke kõigepealt

ühendust alljärgnevalt nimetatud teeninduskeskusega **telefoni** või kasutage meie **kontaktvormi**, mille leiata lehelt *parkside-diy.com* kategoorias **Teenus** teel.

- Defektseks hinnatud toote saate kokkuleppel meie teeninduskeskusega tasuta saata teile teavitatud teeninduse aadressil, lisades ostudokumendi (kassatšeki) ja selgituse, milles puudus seisneb ning millal see ilmnis. Vastuvõtu probleemide ja saatmiskulude vältimiseks kasutage tingimata ainult teile antud aadressi. Veenduge, et saatmine ei toimuks tasu eest, lahtiselt, kulleriga või muu eritranspordiga. Saatke koos tootega palun kõik ostul tarnekomplekti kuuluvad sellega kaasasolnud tarvikud ja tagage piisavalt kindel transpordipakend.



Lehelt *parkside-diy.com* saate vaadata ja alla laadida selle ja palju teisi käsiraamatuid. Selle QR-koodiga liigute otse lehele *parkside-diy.com*. Valige oma riik ja otsige otsingumaski abil

kasutusjuhendeid. Toote numbriga (IAN) 466532_2404 sisestamisega saata avada oma kasutusjuhendi.

Remonditeenus

Muude küsimuste korral **mis ei kuulu garantii alla**, pöörduge palun teeninduskeskusesse. Sealt saate hinnapakumuse.

- Me saame remontida ainult selliseid seadmeid, mis on saadetud korralikult pakituna ja mille saatekulud on täielikult tasutud.
Juhis: Saatke seade puhtana ning koos defekti kirjeldusega meie teeninduskeskuse poolt nimetatud aadressil.
- Tasumata saatekuludega seadmeid, ning seadmeid, mis on saadetud lahtiselt, kulleriga või muu eritranspordiga, vastu ei võeta.
- Me käitleme teie poolt saadetud defektsed seadmed tasuta.

Service-Center

EE Service Eesti
Tel.: 8000 049 141
Kontaktvorm veebilehel
parkside-diy.com
IAN 466532_2404

Importija

Pange arvestage, et alltoodud aadress ei ole teeninduse aadress. Võtke kõigepealt ühendust nimetatud teeninduskeskusega.

Grizzly Tools GmbH & Co. KG
Stockstädter Str. 20
63762 Großostheim
SAKSAMAA
www.grizzlytools.de

Varuosad ja tarvikud

Varuosi ja tarvikuid saab tellida aadressil www.grizzlytools.shop. Kui teie tellimusega peaks olema probleeme, võtke ühendust meie veebipoe kaudu. Täiendavate küsimuste korral pöörduge: *Service-Center, lk 59*

Pos.-nr.	Nimetus	Tellimuse nr.
1	Lükkur	91105703
4	Kogumiskott	91105705
6	Kogumiskott-Kinnitus	91105704
13 – 19	Raam, 2× Ratas, Kinnitus	91105701
26	Tera	13900241
26, 28, 27	Tera, Teraplaat, 4× Polt	91105700

Algupärase EL vastavusdeklaratsioon tõlge

Toode: **Nugadega oksapurustaja**

Mudel: **PEMH 2400 A1**

Seerianumber: 000001 – 108000

Eelkirjeldatud deklareeritav toode on kooskõlas asjaomaste liidu ühtlustamisaktidega:

**2006/42/EC • 2014/30/EU • 2000/14/EC & 2005/88/EC
• 2011/65/EU & (EU) 2015/863**

Eespool kirjeldatud deklareeritav ese on kooskõlas Euroopa Parlamendi ja nõukogu 8. juuni 2011. aasta direktiiviga 2011/65/EU teatavate ohtlike ainete kasutamise piiramise kohta elektrija elektroonikaseadmetes.

Vastavuse tagamiseks on kohaldatud järgmisi ühtlustatud standardeid ning riiklikke standardeid ja eeskirju:

**EN 60335-1:2012/A15:2021 • EN 50434:2014
EN 55014-1:2017/A11:2020 • EN 55014-2:1997/A2:2008
EN IEC 55014-1:2021 • EN IEC 55014-2:2021
EN 61000-3-2:2014 • EN IEC 61000-3-2:2019/A1:2021
EN 61000-3-3:2013/A2:2021 • EN ISO 3744:2010
EN IEC 63000:2018**

Vastavalt müratasemedirektiivile 2000/14/EC kinnitatakse järgmist:

Helivõimsuse tase (L_{WA})

– mõõdetud: 103,1 dB;

– garanteeritud: 106 dB

Järgitud vastavushindamise protseduur vastavalt 2000/14/EC lisale V.

Käesolev vastavusdeklaratsioon on välja antud valmistaja ainuvastutusel:



Grizzly Tools GmbH & Co. KG
Stockstädter Str. 20
63762 Großostheim
SAKSAMAA
04.10.2024

Christian Frank
Volitatud esindaja dokumenteeri-
miseks

Inhaltsverzeichnis

Einleitung	62
Bestimmungsgemäße Verwendung.....	62
Lieferumfang/Zubehör.....	63
Übersicht.....	63
Funktionsbeschreibung.....	63
Technische Daten.....	64
Sicherheitshinweise	64
Bedeutung der Sicherheitshinweise.....	64
Bildzeichen und Symbole.....	64
Allgemeine Sicherheitshinweise.....	65
Restrisiken.....	72
Montage	72
Räder montieren.....	72
Fahrgestell montieren.....	72
Fangsack montieren.....	73
Nachschieber montieren.....	73
Betrieb	73
Ein- und Ausschalten.....	73
Arbeitshinweise.....	73
Fangsack leeren.....	74
Blockierungen lösen.....	74
Überlastungsschutz.....	75
Wiederanlaufsperrung.....	75
Reinigung, Wartung und Lagerung	75
Allgemeine Reinigung und Wartung.....	75
Messer wenden.....	75
Messerplatte wechseln.....	76
Lagerung.....	77
Fehlersuche	78
Entsorgung/Umweltschutz	78
Zusätzliche Entsorgungshinweise für Deutschland.....	79
Service	79
Garantie.....	79
Reparatur-Service.....	81
Service-Center.....	81

Importeur.....	81
Ersatzteile und Zubehör	81
Original-EU-Konformitätserklärung	82
Explosionszeichnung	87

Einleitung

Herzlichen Glückwunsch zum Kauf Ihres neuen Messerhäckslers (nachfolgend Gerät oder Elektrowerkzeug genannt).

Sie haben sich damit für ein hochwertiges Gerät entschieden. Dieses Gerät wurde während der Produktion auf Qualität geprüft und einer Endkontrolle unterzogen. Die Funktionsfähigkeit Ihres Gerätes ist somit sichergestellt.



Die Betriebsanleitung ist Bestandteil dieses Geräts. Sie enthält wichtige Hinweise für Sicherheit, Gebrauch und Entsorgung. Lesen Sie die Betriebsanleitung sorgfältig. Machen Sie sich mit den Bedienteilen und dem richtigen Gebrauch des Gerätes vertraut. Benutzen Sie das Gerät nur wie beschrieben und für die angegebenen Einsatzbereiche. Bewahren Sie die Betriebsanleitung gut auf und händigen Sie alle Unterlagen bei Weitergabe des Geräts an Dritte mit aus.

Bestimmungsgemäße Verwendung

Das Gerät ist ausschließlich für folgende Verwendung bestimmt:

- Häckseln von Grünschnitt, Büschen und Sträuchern mit Aststärken bis max. 40 mm.

Der Messerhäckslers darf nicht mit Steinen, Glas, Metall, Knochen, Kunststoffen oder Stoffabfällen befüllt werden.

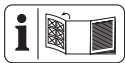
Jede andere Verwendung, die in dieser Betriebsanleitung nicht ausdrücklich zugelassen wird, kann eine ernsthafte Gefahr für den Benutzer darstellen und zu Schäden am Gerät führen. Der Bediener oder Nutzer des Geräts ist für Unfälle oder Schäden an anderen Menschen oder deren Eigentum verantwortlich. Das Gerät ist für den Einsatz im Heimwerkerbereich bestimmt. Es wurde nicht für den gewerblichen Dauereinsatz konzipiert. Bei gewerblichem Einsatz erlischt die Garantie. Der Hersteller haftet nicht für Schäden, die durch bestimmungswidrige Verwendung oder falsche Bedienung verursacht wurden.

Lieferumfang/Zubehör

Packen Sie das Gerät aus und überprüfen Sie den Lieferumfang. Entsorgen Sie das Verpackungsmaterial ordnungsgemäß.

- Messerhäcksler
- Fahrgestell (3-teilig)
- 2× Rad, Radabdeckung, Montage-material
- Fangsack
- Fangsack-Befestigung
- Nachschieber + Halter
- Kombi-Werkzeugschlüssel
- Betriebsanleitung

Übersicht



Die Abbildungen des Geräts finden Sie auf der vorderen und hinteren Ausklappseite.

- 1 Nachschieber
- 2 Halter (Nachschieber)
- 3 Einfülltrichter
- 4 Fangsack
- 5 2× Radabdeckung
- 6 Fangsack-Befestigung

- 7 Netzanschlussleitung
- 8 Kabel-Zugentlastung
- 9 Handgriff
- 10 Kombi-Werkzeugschlüssel
- 11 Gehäuse-Verriegelung
- 12 Ein-/Ausschalter
- 13 Fahrgestell
- 14 2× Rad
- 15 Achse

Abb. A

- 16 2× Unterlegscheibe, gebogen
- 17 2× Hülse
- 18 2× Schraube + Beilegscheibe
- 19 2× Kreuzschlitzschraube

Abb. C

- 20 Messerschutz (Metall)
- 21 Messer-Abdeckung
- 22 2× Schraube
- 23 4× Schraube (Messerschutz)
- 24 Schraube (Flansch)
- 25 Zugangsbohrung
- 26 2× Messer
- 27 4× Schraube
- 28 Messerplatte
- 29 Flansch

Funktionsbeschreibung

Der Messerhäcksler ist mit einem leistungsstarken Elektromotor mit Überlastungsschutz ausgestattet. Als Schneidsystem dienen zwei Wendemesser aus gehärtetem Spezialstahl. Das robuste Fahrgestell sorgt für Standsicherheit und gute Beweglichkeit des Geräts.

Die Funktion der Bedienteile entnehmen Sie bitte den nachfolgenden Beschreibungen.

Technische Daten

Messerhackssler PEMH 2400 A1

Bemessungsspannung U
 220–240 V ~, 50 Hz

Bemessungsleistung P 2400 W (P40)*

Schutzklasse \square II (Doppelisolierung)

Schutzart IPX4

Leerlaufdrehzahl n_0 4500 min⁻¹

Aststarke ≤ 40 mm **

Volumen (Fangsack) ≈ 45 l

Gewicht (ohne Zubehor) $\approx 8,7$ kg

Schalldruckpegel L_{pA}
 92,5 dB; $K_{pA}=3$ dB

Schalleistungspegel L_{WA}
 – gemessen .. 103,1 dB; $K_{WA}=2,35$ dB
 – garantiert 106 dB

Schallwerte wurden nach Gerauschmessverfahren EN 50434:2014 ermittelt.

Larmwerte wurden entsprechend den in der Konformitaterklarung genannten Normen und Bestimmungen ermittelt.

* *Dauerlaufbetrieb mit Aussetzbelastung:
 40 sec. Belastung
 60 sec. Leerlauf*

** *Die maximale hackselbare Aststarke ist abhangig von der Holzart und der Beschaffenheit des Hackselguts.
 Bei Hartholz wie Eiche oder Buche ist die max. hackselbare Aststarke geringer als bei Weichholz wie Kiefer oder Fichte.
 Bei trockenem oder knorrigem Holz reduziert sich die Hackselstarke ebenfalls.*

Sicherheitshinweise



ACHTUNG! Beim Gebrauch von Elektrogeraten sind zum Schutz gegen elektrischen Schlag, Verletzungs- und Brandgefahr folgende grundsatzliche Sicherheitsmanahmen zu beachten.

Bedeutung der Sicherheitshinweise

▲ GEFAHR! Wenn Sie diesen Sicherheitshinweis nicht befolgen, tritt ein Unfall ein. Die Folge ist schwere Korperverletzung oder Tod.

▲ WARNUNG! Wenn Sie diesen Sicherheitshinweis nicht befolgen, tritt moglicherweise ein Unfall ein. Die Folge ist moglicherweise schwere Korperverletzung oder Tod.

▲ VORSICHT! Wenn Sie diesen Sicherheitshinweis nicht befolgen, tritt ein Unfall ein. Die Folge ist moglicherweise leichte oder mittelschwere Korperverletzung.

HINWEIS! Wenn Sie diesen Sicherheitshinweis nicht befolgen, tritt ein Unfall ein. Die Folge ist moglicherweise ein Sachschaden.

Bildzeichen und Symbole

Bildzeichen auf dem Gerat



Achtung!



Lesen Sie die Betriebsanleitung sorgfaltig. Machen Sie sich mit den Bedienteilen und dem richtigen Gebrauch des Gerates vertraut.



Augenschutz und Gehorschutz benutzen



Schutzhandschuhe benutzen



Die Benutzung des Gerätes bei Regen oder feuchter Umgebung ist verboten.



Berühren Sie keine sich bewegenden gefährlichen Teile, bevor die Maschine vom Netzanschluss getrennt wurde und die beweglichen gefährlichen Teile vollständig zum Stillstand gekommen sind.



Nicht als Tritt verwenden!



Rotierende Schneidmesser Verletzungsgefahr durch sich drehendes Werkzeug! Füße und Hände fernhalten.



Verletzungsgefahr! Schalten Sie das Gerät aus, ziehen Sie den Netzstecker und warten Sie den Stillstand des Messers ab.



Schutzklasse II (Doppelisolierung)



Elektrogeräte gehören nicht in den Hausmüll.



Garantierter Schalleistungspegel L_{WA} in dB.



Verletzungsgefahr durch weggeschleuderte Teile! Abstand zu Einfülltrichter und Auswurfzone halten.



Umstehende Personen vom Gerät fernhalten



Gehäuseverriegelung öffnen.



Gehäuseverriegelung schließen.

Bildzeichen in der Betriebsanleitung



Achtung!

Allgemeine Sicherheitshinweise

Allgemeine Hinweise

- **Lesen Sie die Betriebsanleitung sorgfältig. Machen Sie sich mit den Bedienteilen und dem richtigen Gebrauch des Gerätes vertraut.**
- **Bei Auftreten eines Unfalles oder einer Störung während des Betriebs ist die Maschine sofort auszuschalten und der Netzstecker zu ziehen. Versorgen Sie Verletzungen sachgemäß oder suchen Sie einen Arzt auf.** Für mögliche Ursachen einer Störung: *Fehlersuche, S. 78* oder kontaktieren Sie unser Service-Center.

- Kindern, Personen mit eingeschränkten körperlichen, sensorischen oder geistigen Fähigkeiten oder unzureichender Erfahrung und Wissen oder Personen, welche mit den Anweisungen nicht vertraut sind, darf die Verwendung der Maschine nie gestattet werden. Lokale Vorschriften können das Alter des Benutzers einschränken.
- Wenn die Netzanschlussleitung dieses Gerätes beschädigt ist, muss sie vom Hersteller oder seinem Vertreter ersetzt werden, um Sicherheitsgefährdungen zu vermeiden. Wenden Sie sich an das Service-Center.
- Setzen Sie die Maschine niemals ein, während Personen, insbesondere Kinder oder Haustiere in der Nähe sind.
- Reinigung und Benutzer-Wartung dürfen nicht von Kindern durchgeführt werden.
- Das Gerät darf nicht in Lagen höher als 2000 m verwendet werden.
- Es ist zu beachten, dass der Benutzer selbst für Unfälle oder Gefährdungen gegenüber anderen Personen oder deren Besitz verantwortlich ist.
- Beachten Sie den Lärm- und Schwingungsschutz und örtliche Vorschriften.

Vorbereitung

- Tragen Sie Gehörschutz und eine Schutzbrille. Tragen Sie diese während der gesamten Betriebsdauer der Maschine. Es besteht die Gefahr von Gehörschäden und Augenverletzungen.
- Tragen Sie beim Betreiben der Maschine immer festes Schuhwerk und lange Hosen. Betreiben Sie die Maschine nicht barfuß oder wenn Sie offene Sandalen tragen. Vermeiden Sie das Tragen von Kleidung, die lose herabhängt oder solche mit hängenden Schnüren oder Krawatten. Diese könnten sich im Einfülltrichter verfangen und zu schweren Verletzungen führen.

- Benutzen Sie die Maschine nur im Freien (d. h. nicht an einer Wand oder einem anderen starren Gegenstand) und auf einer festen, ebenen Fläche.
- Benutzen Sie die Maschine nicht auf einer gepflasterten, mit Kies bestreuten Fläche auf der ausgeworfenes Material Verletzungen verursachen könnte.
- Überprüfen Sie immer vor Inbetriebnahme der Maschine visuell, dass die Schneidwerkzeuge, die Schrauben der Schneidwerkzeuge und sonstige Befestigungsmittel sicher sind, das Gehäuse unbeschädigt und dass die Schutzeinrichtungen und Schutzschilde an ihrem Platz sind. Beschädigte oder verschlissene Teile sind als Satz auszutauschen, um die Balance beizubehalten. Beschädigte oder unleserliche Aufkleber sind zu ersetzen.
- Prüfen Sie vor dem Gebrauch immer Anschluss-

und Verlängerungsleitung auf Anzeichen von Beschädigung oder Alterung. Falls die Leitung während der Benutzung beschädigt wird, muss Sie sofort vom Versorgungsnetz getrennt werden, **BERÜHREN SIE DIE LEITUNG NICHT, BEVOR SIE VOM NETZ GETRENNT IST.** Benutzen Sie das Gerät nicht, wenn die Leitung beschädigt oder abgenutzt ist.

Betrieb

- Seien Sie aufmerksam, achten Sie darauf, was Sie tun, und gehen Sie mit Vernunft an die Arbeit mit dem Gerät. Benutzen Sie das Gerät nicht, wenn Sie müde sind oder unter Einfluss von Drogen, Alkohol oder Medikamenten stehen.
- Vergewissern Sie sich vor dem Einschalten der Maschine, dass der Einfülltrichter leer ist.
- Halten Sie mit Kopf und Körper Abstand zur Einwurföffnung.
- Lassen Sie nicht zu, dass sich Hände, andere Kör-

perteile oder Kleidung im Einfülltrichter, im Auswurfkanal oder in der Nähe bewegter Teile befinden.

- Achten Sie darauf, nicht das Gleichgewicht zu verlieren und sicher zu stehen. Vermeiden Sie eine abnormale Körperhaltung. Strecken Sie sich nicht vor. Stehen Sie beim Einwerfen von Material niemals auf einer höheren Ebene als der Ebene der Grundfläche der Maschine.
- Haben Sie jederzeit einen sicheren Stand an Händen.
- Führen Sie das Gerät im Schritttempo.
- Halten Sie sich beim Betrieb der Maschine immer außerhalb der Auswurfzone.
- Verwenden Sie das Gerät nicht bei schlechtem Wetter, insbesondere bei Blitzgefahr.
- Arbeiten Sie nur bei Tageslicht oder bei guter künstlicher Beleuchtung.
- Achten Sie beim Einwurf von Material beson-

ders darauf, dass darin kein Metall, Steine, Flaschen, Dosen oder andere Fremdkörper enthalten sind.

- Achten Sie darauf, dass sich kein verarbeitetes Material im Auswurfbereich ansammelt; dies könnte den richtigen Auswurf verhindern und zu Rückschlag des Materials durch die Einwurfoffnung führen.
- Falls die Maschine verstopft, schalten Sie die Stromzufuhr ab und trennen Sie die Maschine von der Stromversorgung, bevor Sie mit der Reinigung beginnen. Achten Sie darauf, dass der Motor frei von Abfällen und sonstigen Ansammlungen ist, um den Motor vor Schaden oder möglichem Feuer zu bewahren.
- Betreiben Sie die Maschine nicht mit beschädigten oder fehlerhaften Schutzeinrichtungen oder Schutzschilden oder wenn sich die Sicherheitseinrichtungen, wie z.

B. der Fangsack, nicht an ihrem Platz befinden.

- Betreiben Sie die Maschine nicht mit beschädigtem oder abgenutztem Kabel. Beachten Sie, kein beschädigtes Kabel an die Stromversorgung anzuschließen oder ein beschädigtes Kabel zu berühren, bevor es von der Stromversorgung getrennt wurde, da beschädigte Kabel zum Berühren aktiver Teile führen können.
- Halten Sie das Verlängerungskabel von beweglichen, gefährlichen Teilen fern, um Beschädigungen am Kabel zu vermeiden, welche zum Berühren aktiver Teile führen können.
- Halten Sie die Lüftungsöffnungen frei von Abfall und anderen Ansammlungen, um den Motor vor Schäden oder Brand zu schützen.
- Überlasten Sie Ihre Maschine nicht. Arbeiten Sie nur im angegebenen Leistungsbereich. Beachten Sie die angegebene, maximale Aststärke. Benutzen Sie Ihre Maschine nicht für Zwecke, für die sie nicht bestimmt ist.
- Schalten Sie die Maschine erst aus, wenn der Einfülltrichter völlig entleert ist, da die Maschine sonst verstopfen und u. U. danach nicht mehr anlaufen könnte.
- Benutzen Sie die Maschine nicht, wenn sich der Schalter nicht ein- und ausschalten lässt. Beschädigte Schalter müssen von unserem Service-Center ersetzt werden.
- Verwenden Sie nur zugelassene Verlängerungskabel der Bauart H07RN-F, die höchstens 75 m lang und für den Gebrauch im Freien bestimmt sind. Der Litzenquerschnitt des Verlängerungskabels muss mindestens $2 \times 1,5 \text{ mm}^2$ betragen. Rollen Sie eine Kabeltrommel vor Gebrauch immer ganz ab. Überprüfen Sie das Verlängerungskabel auf Schäden.

- Kippen Sie die Maschine nicht bei laufendem Motor.
- Transportieren Sie niemals das Gerät, während der Antrieb läuft.
- Benutzen Sie die Netzanschlussleitung nicht, um den Anschlussstecker aus der Steckdose zu ziehen oder um das Gerät zu ziehen. Schützen Sie die Netzanschlussleitung vor Hitze, Öl und scharfen Kanten.
- Schalten Sie das Gerät aus und ziehen Sie den Anschlussstecker aus der Steckdose. Vergewissern Sie sich, dass alle sich bewegenden Teile zum vollständigen Stillstand gekommen sind
 - wann immer Sie das Gerät verlassen,
 - wenn die Anschluss- oder Verlängerungsleitung beschädigt oder verheddert ist,
 - bevor Sie Blockierungen entfernen oder Verstopfungen beseitigen,
 - bevor Sie das Gerät überprüfen, reinigen oder Arbeiten an ihm durchführen.
- Sollten in das Schneidwerkzeug Fremdkörper gelangen oder sollte die Maschine ungewöhnliche Geräusche erzeugen oder ungewöhnlich vibrieren, schalten Sie die Stromzufuhr sofort ab und lassen Sie die Maschine auslaufen. Trennen Sie die Maschine von der Stromversorgung und führen Sie die folgenden Schritte aus, bevor Sie die Maschine wieder einschalten und betreiben:
 - suchen Sie nach Beschädigungen,
 - tauschen Sie beschädigte Teile,
 - überprüfen Sie auf lose sitzende Teile, ziehen Sie diese ggf. an.

Reinigung, Wartung und Lagerung

- Lassen Sie den Motor abkühlen, bevor Sie das Gerät für längere Zeit abstellen.
- Ersetzen Sie aus Sicherheitsgründen abgenutzte oder beschädigte Tei-

le. Verwenden Sie ausschließlich Original-Ersatzteile und -Zubehör. Der Einsatz von Fremdteilen führt zum sofortigen Verlust des Garantieanspruchs.

- Schalten Sie den Antrieb ab, trennen Sie das Gerät von der Stromversorgung und lassen Sie das Gerät abkühlen, wenn das Gerät zur Reinigung, Einstellung, Lagerung oder zum Austausch eines Zubehörteils angehalten ist.
- Behandeln Sie das Gerät mit Sorgfalt und halten Sie es sauber.
- Bewahren Sie das Gerät unzugänglich für Kinder auf.
- Seien Sie sich bei der Instandhaltung des Häckselwerks bewusst, dass, obwohl die Stromzufuhr aufgrund der Verriegelung der Schutzeinrichtung ausgeschaltet ist, das Häckselwerk immer noch bewegt werden kann.
- Versuchen Sie niemals, die Verriegelung der Schutzeinrichtung zu umgehen.
- **Versuchen Sie nicht, das Gerät selbst zu reparieren, es sei denn, Sie besitzen hierfür eine Ausbildung. Sämtliche Arbeiten, die nicht in dieser Betriebsanleitung angegeben werden, dürfen nur von unserem Service-Center ausgeführt werden.** Viele Unfälle haben ihre Ursache in schlecht gewarteten Geräten.
- Warnung! Verletzungsgefahr durch bewegliche gefährliche Teile!
- Berühren Sie keine sich bewegenden gefährlichen Teile, bevor die Maschine vom Netzanschluss getrennt wurde und die beweglichen gefährlichen Teile vollständig zum Stillstand gekommen sind.
- Wenn die Netzanschlussleitung dieses Geräts beschädigt wird, muss sie durch den Hersteller, seinen Kundendienst oder eine ähnlich qualifizierte Person ersetzt werden, um Gefährdungen zu vermeiden.

meiden. Wenden Sie sich an das Service-Center.

Befestigung des Fangsacks

- Schalten Sie die Maschine vor dem Anbringen oder dem Entfernen des Fangsacks aus.

Restrisiken

Auch wenn Sie dieses Gerät vorschriftsmäßig bedienen, bleiben immer Restrisiken bestehen. Folgende Gefahren können im Zusammenhang mit der Bauweise und Ausführung dieses Gerätes auftreten:

- Augenschäden, falls kein geeigneter Augenschutz getragen wird.
- Gehörschäden, falls kein geeigneter Gehörschutz getragen wird.
- Verletzungen und Sachschäden durch lose Teile des laufenden Elektrowerkzeugs, die aufgrund plötzlicher Beschädigung, Verschleiß oder falschem Einsetzen unerwartet aus dem Elektrowerkzeug ausgestoßen werden.
- Verletzungen durch bewegliche Teile oder heiße Oberflächen.

⚠ WARNUNG! Gefahr durch elektromagnetisches Feld, das während das Gerät im Betrieb ist, erzeugt wird. Das Feld kann unter bestimmten Umständen aktive oder passive medizinische Implantate beeinträchtigen. Um die Gefahr von ernsthaften oder tödlichen Verletzungen zu verringern, empfehlen wir Personen mit medizinischen Implantaten ihren Arzt und den Hersteller des medizinischen Implantats zu konsultieren, bevor das Gerät bedient wird.

Montage

Räder montieren

Hinweise

- Montieren Sie die Räder nacheinander, das vereinfacht die Montage.

Notwendige Werkzeuge und Hilfsmittel

- Kombi-Werkzeugschlüssel (10)

Vorgehen (Abb. A)

1. Stecken Sie die gebogene Unterlegscheibe (16) mit der Wölbung nach außen auf die Achse (15) auf.
2. Schieben Sie die Achse (15) in das Fahrgestell (13) ein.
3. Stecken Sie die Hülse (17), auf der sich das Rad frei drehen kann, auf die Achse, mit der Wölbung Richtung Fahrgestell.
4. Stecken Sie das Rad (14) ohne Radabdeckung (5) auf die Hülse (17).
5. Befestigen Sie das Rad mit Hilfe von Schraube und Beilagscheibe (18). Fixieren Sie die Achse (15), indem Sie sie mit einer Hand festhalten.
6. Klipsen Sie die Radabdeckung (5) auf das Rad.
7. Montieren Sie das zweite Rad analog.

Fahrgestell montieren

Notwendige Werkzeuge und Hilfsmittel

- Kombi-Werkzeugschlüssel (10)

Vorgehen (Abb. A)

1. Stellen Sie den Häcksler auf dem Einfülltrichter (3) ab. Schieben Sie das Fahrgestell (13) in den Häcksler ein.
2. Fixieren Sie das Fahrgestell (13) mit den beiliegenden Kreuzschlitzschrauben (19).

Fangsack montieren

Voraussetzungen

- Der Einfülltrichter muss leer sein.

Vorgehen

1. Klipsen Sie die beiden Fangsack-Befestigungen (6) an die vorgesehenen Stellen rechts und links am Gehäuse des Einfülltrichters (3) ein (siehe Abb. B).
2. Hängen Sie die beiden Laschen des Fangsacks (4) an den Fangsack-Befestigungen (6) ein.

Nachschieber montieren

1. Drücken Sie den Halter (2) auf den Handgriff (9).
2. Drücken Sie den Nachschieber (1) in den Halter (2).
3. Schieben Sie den Halter (2) mit dem Nachschieber (1) zur Seite, damit der Ein-/Ausschalter (12) nicht verdeckt wird.

Betrieb

Ein- und Ausschalten

Notwendige Werkzeuge und Hilfsmittel

- Verlängerungsleitung für den Außenbereich

Hinweise zur Stromversorgung

- Achten Sie darauf, dass Netzspannung und Netzfrequenz mit den Angaben des Typenschildes übereinstimmen.
- Schließen Sie das Gerät nur an eine Steckdose mit Fehlerstrom-Schutzeinrichtung (FI-Schalter) mit einem Bemessungsfehlerstrom von nicht mehr als 30 mA an.
- Verwenden Sie nur Verlängerungsleitungen, die auch für den Außenbereich geeignet sind.

Einschalten

1. Formen Sie aus dem Ende des Verlängerungskabels eine Schlaufe und befestigen Sie diese an der Kabelzugentlastung (8).
2. Schließen Sie das Gerät an die Netzspannung an.
3. **Einschalten:** Drücken Sie den Ein-/Ausschalter (12) auf Position "I".

Ausschalten

▲ WARNUNG! Verletzungsgefahr durch rotierende Messer! Die Messer laufen nach dem Ausschalten nach. Warten Sie bis die Messer zum Stillstand gekommen sind.

1. **Ausschalten:** Drücken Sie den Ein-/Ausschalter (12) auf Position "0".
2. Ziehen Sie den Anschlussstecker des Geräts aus der Steckdose, wenn Sie das Gerät unbeaufsichtigt lassen oder mit der Arbeit fertig sind.

Hinweise

- Wird die Stromzufuhr während des Betriebs unterbrochen, startet das Gerät nicht automatisch, nachdem die Stromzufuhr wieder hergestellt wurde.
- Zum Starten drücken Sie den Ein-/Ausschalter (12) zuerst auf Position „0“ und anschließend auf Position "I". Das Gerät startet wie gewohnt.

Arbeitshinweise

▲ WARNUNG! Verletzungsgefahr! Lange Äste können beim Einziehen ausschlagen. Halten Sie genügend Abstand zur Maschine.

Voraussetzungen

- Augenschutz und Gehörschutz benutzen
- Schutzhandschuhe benutzen

Vorgehen

- Führen Sie Ihr Häckselgut in den Einfülltrichter ein. Halten Sie Äste beim Zuführen in die Maschine fest, bis sie automatisch eingezogen werden. Das Material wird eingezogen und gehäckselt.
- Richten Sie sich nach der möglichen Einzugsgeschwindigkeit des Häckslers und überlasten Sie die Maschine nicht.
- Um ein Verstopfen zu vermeiden, häckseln Sie welke, mehrere Tage gelagerte Gartenabfälle und dünne Zweige abwechselnd mit Ästen.
- Entfernen Sie vor dem Häckseln Wurzeln von anhängenden Erdresten und Steinen, um ein unnötig schnelles Stumpfwerden der Messer zu vermeiden.
- Häckseln Sie kein weiches, feuchtes Material wie Küchenabfälle, sondern kompostieren Sie es direkt.
- Heben Sie ein paar trockene Äste bis zum Schluss auf, um diese zur Unterstützung der Maschinenreinigung zu benutzen.
- Schalten Sie die Maschine erst aus, wenn sämtliches Häckselgut durch den Messerbereich gelaufen ist. Ansonsten kann beim erneuten Starten das Messer blockieren.

Fangsack leeren

Hinweise

- Leeren Sie den Fangsack rechtzeitig. Beachten Sie, dass sich der Fangsack unter dem Auswurfkanal ungleichmäßig füllt.

Vorgehen

1. **Ausschalten:** Drücken Sie den Ein-/Ausschalter (12) auf Position "0".
2. Verletzungsgefahr! Schalten Sie das Gerät aus, ziehen Sie den

Netzstecker und warten Sie den Stillstand des Messers ab.

3. Entnehmen Sie den Fangsack (4) und entleeren Sie ihn.
4. Hängen Sie die beiden Laschen des Fangsacks (4) wieder an den Fangsack-Befestigungen (6) ein.

Blockierungen lösen

▲ WARNUNG! Verletzungs- und Lebensgefahr durch elektrischen Schlag, Brand und rotierende Messer. Schalten Sie vor allen Wartungs- und Reinigungsarbeiten die Maschine aus, ziehen Sie den Netzstecker und warten Sie den Stillstand der Messer ab.

Voraussetzungen

- Schutzhandschuhe benutzen

Vorgehen (Abb. C)

1. **Ausschalten:** Drücken Sie den Ein-/Ausschalter (12) auf Position "0".
2. Verletzungsgefahr! Schalten Sie das Gerät aus, ziehen Sie den Netzstecker und warten Sie den Stillstand des Messers ab.
3. Lösen Sie die Gehäuse-Verriegelung (11).
4. Kippen Sie das vordere Gehäuseteil des Häckslers nach vorne.
5. Alternativ können Sie das vordere Gehäuseteil auch ganz abnehmen und zur Seite legen. Lösen Sie dafür die Gehäuse-Verriegelung (11) und nehmen Sie das vordere Gehäuseteil senkrecht nach oben ab.
6. Sie haben jetzt freien Zugang zu den Messern (26).
7. Beheben Sie die Blockierung in der Maschine.
8. Setzen Sie das Gehäuseteil wieder auf den Häckslers und schließen Sie die Gehäuse-Verriegelung (11).

Hinweise

Die Maschine besitzt einen Sicherheitsschalter.

Die Gehäuse-Verriegelung (11) muss anschließend wieder festgeschraubt und **handfest** angezogen werden.

Sonst lässt sich die Maschine nicht starten.

Überlastungsschutz

Bei Überbeanspruchung, z. B. durch zu dicke Äste, schaltet sich die Maschine automatisch ab.

Zum Wiederanlauf lassen Sie die Maschine abkühlen und schalten Sie sie dann wieder ein.

Wiederanlaufsperr

Wird die Stromzufuhr während des Betriebs unterbrochen, startet das Gerät nicht automatisch, nachdem die Stromzufuhr wieder hergestellt wurde.

Zum Starten drücken Sie den Ein-/Ausschalter (12) zuerst auf Position „0“ und anschließend auf Position "I". Das Gerät startet wie gewohnt.

Reinigung, Wartung und Lagerung

▲ WARNUNG! Elektrischer Schlag! Verletzungsgefahr durch ungewollt anlaufendes Gerät. Schützen Sie sich bei Wartungs- und Reinigungsarbeiten. Schalten Sie das Gerät aus und ziehen Sie den Anschlussstecker aus der Steckdose. Lassen Sie Instandsetzungsarbeiten und Wartungsarbeiten, die nicht in dieser Anleitung beschrieben sind, von unserem Service-Center durchführen. Verwenden Sie nur Original-Ersatzteile.

Allgemeine Reinigung und Wartung

HINWEIS! Beschädigungsgefahr! Nicht sachgemäße Reinigung kann das Gerät beschädigen. Spritzen Sie das Gerät niemals mit Wasser ab. Reinigen Sie das Gerät nicht unter fließendem Wasser. Verwenden Sie keine scharfen Reinigungs- bzw. Lösungsmittel.

- Halten Sie die Maschine, die Räder und die Lüftungsöffnungen stets sauber.
- Verwenden Sie zum Reinigen eine Bürste oder ein Tuch, aber keine Reinigungsmittel.
- Kontrollieren Sie die Maschine, insbesondere Schutzvorrichtungen, vor jedem Gebrauch auf Beschädigungen wie lose, abgenutzte oder beschädigte Teile.
- Prüfen Sie den festen Sitz aller Muttern, Bolzen und Schrauben.
- Überprüfen Sie Abdeckungen und Schutzvorrichtungen auf Beschädigungen und korrekten Sitz. Tauschen Sie diese gegebenenfalls aus.

Messer wenden

HINWEIS! *Wir empfehlen aus Sicherheitsgründen das Schärfen und einen Messerwechsel nur von Fachwerkstätten durchführen zu lassen.*

▲ WARNUNG! Verletzungs- und Lebensgefahr durch elektrischen Schlag, Brand und rotierende Messer. Schalten Sie vor allen Wartungs- und Reinigungsarbeiten die Maschine aus, ziehen Sie den Netzstecker und warten Sie den Stillstand der Messer ab.

Notwendige Werkzeuge und Hilfsmittel

- Schutzhandschuhe benutzen
- Kombi-Werkzeugschlüssel (10)

- Schraubendreher (nicht mitgeliefert)
- Drehmomentschlüssel (nicht mitgeliefert)

Messer lösen (Abb. C)

1. **Ausschalten:** Drücken Sie den Ein-/Ausschalter (12) auf Position "0".
2. Verletzungsgefahr! Schalten Sie das Gerät aus, ziehen Sie den Netzstecker und warten Sie den Stillstand des Messers ab.
3. Lösen Sie die Gehäuse-Verriegelung (11).
4. Kippen Sie das vordere Gehäuseteil des Häckslers nach vorne.
5. Alternativ können Sie das vordere Gehäuseteil auch ganz abnehmen und zur Seite legen. Lösen Sie dafür die Gehäuse-Verriegelung (11) und nehmen Sie das vorderen Gehäuseteil senkrecht nach oben ab.
6. Sie haben jetzt freien Zugang zu den Messern (26).
7. Blockieren Sie die Messerplatte (28) z. B. mit einem Schraubendreher. Führen Sie den Schraubendreher durch die Zugangsbohrung (25) und drehen Sie die Messerplatte vorsichtig, bis Sie eine der beiden Blockierungsöffnungen erreichen. Jetzt können Sie den Schraubendreher durch die Messerplatte führen, um diese zu blockieren.
8. Lösen Sie die beiden Schrauben (27) mit dem Kombi-Werkzeugschlüssel (10) und entnehmen Sie das Messer (26) nach oben heraus.

Messer montieren (Abb. C)

Die Messer haben zwei Schneiden und können gewendet werden. Ersetzen und wenden Sie die Messer im-

mer paarweise. Schärfen Sie die Messer nicht nach!

1. Zur Montage des Messers ziehen Sie die Schrauben mit **16 Nm** Anzugsdrehmoment mit einem Drehmomentschlüssel an.
2. **Verwenden Sie bei der Montage von neuen Messern immer die mitgelieferten neuen Schrauben.**
3. Montieren Sie die Messerabdeckung (21) und das Gehäuseteil in umgekehrter Reihenfolge.

Hinweise

Die Maschine besitzt einen Sicherheitsschalter.

Die Gehäuse-Verriegelung (11) muss anschließend wieder festgeschraubt und **handfest** angezogen werden.

Sonst lässt sich die Maschine nicht starten.

Messerplatte wechseln

▲ WARNUNG! Verletzungs- und Lebensgefahr durch elektrischen Schlag, Brand und rotierende Messer. Schalten Sie vor allen Wartungs- und Reinigungsarbeiten die Maschine aus, ziehen Sie den Netzstecker und warten Sie den Stillstand der Messer ab.

Notwendige Werkzeuge und Hilfsmittel

- Maulschlüssel (nicht mitgeliefert)
- Schraubendreher (nicht mitgeliefert)
- Zange (nicht mitgeliefert)

Vorgehen (Abb. C)

1. **Ausschalten:** Drücken Sie den Ein-/Ausschalter (12) auf Position "0".
2. Verletzungsgefahr! Schalten Sie das Gerät aus, ziehen Sie den Netzstecker und warten Sie den Stillstand des Messers ab.
3. Lösen Sie die Gehäuse-Verriegelung (11).

4. Kippen Sie das vordere Gehäuse-
teil des Häckslers nach vorne.
5. Alternativ können Sie das vordere
Gehäuseteil auch ganz abnehmen
und zur Seite legen. Lösen Sie da-
für die Gehäuse-Verriegelung (11)
und nehmen Sie das vorderen Ge-
häuseteil senkrecht nach oben ab.
6. Sie haben jetzt freien Zugang zu
den Messern (26).
7. Lösen Sie die beiden Schrauben
(22) der Messerabdeckung (21)
und nehmen Sie die Messerabde-
ckung ab.
8. Lösen Sie die 4 Schrauben (23)
vom Messerschutz (20) mit einem
Schraubendreher.
9. Entnehmen Sie den Messerschutz
(20).
10. Halten Sie die Messerplatte (28)
z. B. mit einer Zange fest.
11. Lösen Sie die Schraube (24) vom
Flansch (29) mit einem Maul-
schlüssel gegen den Uhrzeiger-
sinn.
12. Entfernen Sie die Schraube (24)
und den Flansch (29).
13. Entnehmen Sie die Messerplatte
(28).
14. Montieren Sie die neue Messer-
platte in umgekehrter Reihenfolge.

Lagerung

▲ WARNUNG! Brandgefahr. Lagern Sie das Gerät nicht mit gefüllter Gras-
fangeinrichtung. Bei heißem Wetter
beginnt das Gras unter Wärmeent-
wicklung zu gären.

Hinweise

- Bewahren Sie das Gerät stets sau-
ber, trocken und außerhalb der
Reichweite von Kindern auf.
- Lassen Sie den Motor abkühlen,
bevor Sie das Gerät in geschlosse-
nen Räumen abstellen.
- Umhüllen Sie das Gerät nicht mit
Nylonsäcken, da sich Feuchtigkeit
und Schimmel bilden könnte.

Fehlersuche

Die folgende Tabelle hilft Ihnen kleine Störungen zu beseitigen:

Problem	Mögliche Ursache	Fehlerbehebung
Motor läuft nicht	Netzspannung fehlt	Steckdose, Netzanschlussleitung, Anschlussstecker, Sicherung prüfen, ggf. Reparatur durch Elektrofachmann.
	Gehäuse-Verriegelung nicht geschlossen	Gehäuse-Verriegelung handfest anziehen
Gartenabfälle werden nicht eingezogen	Häckselgut ist zu weich	Mit Holz nachschieben oder trockene Äste durchhäckseln
	Messerplatte ist blockiert	Blockierung lösen (siehe <i>Blockierungen lösen</i> , S. 74)
	Häckselgut im Auswurfschacht	Netzstecker ziehen, Stillstand der Messer abwarten, Häckselgut aus Abwurfschacht entfernen
Maschine häckseln nicht zufriedenstellend	Messer (26) stumpf	Messer prüfen, ggf. wenden, schleifen oder austauschen (siehe <i>Messer wenden</i> , S. 75)

Entsorgung/ Umweltschutz

Führen Sie Gerät, Zubehör und Verpackung einer umweltgerechten Wiederverwertung zu.



Elektrogeräte gehören nicht in den Hausmüll.

Das Symbol der durchgestrichenen Mülltonne bedeutet, dass dieses Elektro- bzw. Elektronikgerät am Ende seiner Lebensdauer nicht im Hausmüll entsorgt werden darf, sondern vom Endnutzer einer getrennten Sammlung zugeführt werden muss.

Richtlinie 2012/19/EU über Elektro- und Elektronik-Altgeräte:

Verbraucher sind gesetzlich dazu verpflichtet, Elektro- und Elektronikgeräte am Ende ihrer Lebensdauer einer umweltgerechten Wiederverwertung zuzuführen. Auf diese Weise wird eine umwelt- und ressourcenschonende Verwertung sichergestellt. Je nach Umsetzung in nationales Recht können Sie folgende Möglichkeiten haben:

- an einer Verkaufsstelle zurückgeben,
- an einer offiziellen Sammelstelle abgeben,
- an den Hersteller/Inverkehrbringer zurücksenden.

Nicht betroffen sind den Altgeräten beigefügte Zubehörteile und Hilfsmittel ohne Elektrobestandteile.

Zusätzliche Entsorgungshinweise für Deutschland

Das Gerät ist bei eingerichteten Sammelstellen, Wertstoffhöfen oder Entsorgungsbetrieben abzugeben. Zudem sind Vertreter von Elektro- und Elektronikgeräten sowie Vertreter von Lebensmitteln zur Rücknahme verpflichtet. LIDL bietet Ihnen Rückgabemöglichkeiten direkt in den Filialen und Märkten an. Rückgabe und Entsorgung sind für Sie kostenfrei.

Beim Kauf eines Neugerätes haben Sie das Recht, ein entsprechendes Altgerät unentgeltlich zurückzugeben. Zusätzlich haben Sie die Möglichkeit, unabhängig vom Kauf eines Neugerätes, unentgeltlich (bis zu drei) Altgeräte abzugeben, die in keiner Abmessung größer als 25 cm sind.

Bitte entnehmen Sie vor der Rückgabe Batterien oder Akkumulatoren, sowie Lampen, die zerstörungsfrei entnommen werden können und führen diese einer separaten Sammlung zu. Sofern dies ohne Zerstörung des alten Elektro- oder Elektronikgerätes möglich ist, entnehmen Sie diesem bitte alte Batterien oder Akkus sowie Altlampen, bevor sie es zur Entsorgung zurückgeben, und führen diese einer separaten Sammlung zu.

Service

Garantie

Sehr geehrte Kundin, sehr geehrter Kunde,

Sie erhalten auf dieses Produkt 3 Jahre Garantie ab Kaufdatum. Im Falle von Mängeln dieses Produkts stehen Ihnen gegen den Verkäufer

des Produkts gesetzliche Rechte zu. Diese gesetzlichen Rechte werden durch unsere im Folgenden dargestellte Garantie nicht eingeschränkt.

Garantiebedingungen

Die Garantiefrist beginnt mit dem Kaufdatum. Bitte bewahren Sie den Original-Kassenbon gut auf. Diese Unterlage wird als Nachweis für den Kauf benötigt. Tritt innerhalb von drei Jahren ab dem Kaufdatum dieses Produkts ein Material- oder Fabrikationsfehler auf, wird das Produkt von uns – nach unserer Wahl – für Sie kostenlos repariert oder ersetzt. Diese Garantieleistung setzt voraus, dass innerhalb der Drei-Jahres-Frist das defekte Produkt und der Kaufbeleg (Kassenbon) vorgelegt und schriftlich kurz beschrieben wird, worin der Mangel besteht und wann er aufgetreten ist.

Wenn der Defekt von unserer Garantie gedeckt ist, erhalten Sie das reparierte oder ein neues Produkt zurück. Mit Reparatur oder Austausch des Produkts beginnt kein neuer Garantiezeitraum.

Garantiezeit und gesetzliche Mängelansprüche

Die Garantiezeit wird durch die Gewährleistung nicht verlängert. Dies gilt auch für ersetzte und reparierte Teile. Eventuell schon beim Kauf vorhandene Schäden und Mängel müssen sofort nach dem Auspacken gemeldet werden. Nach Ablauf der Garantiezeit anfallende Reparaturen sind kostenpflichtig.

Garantieumfang

Das Produkt wurde nach strengen Qualitätsrichtlinien sorgfältig produziert und vor Anlieferung gewissenhaft geprüft.

Die Garantieleistung gilt für Material- oder Fabrikationsfehler. Diese Garantie erstreckt sich nicht auf Produktteile, die normaler Abnutzung ausgesetzt sind und daher als Verschleißteile angesehen werden können (z. B. Messer) oder für Beschädigungen an zerbrechlichen Teilen.

Diese Garantie verfällt, wenn das Produkt beschädigt, nicht sachgemäß benutzt oder nicht gewartet wurde. Für eine sachgemäße Benutzung des Produkts sind alle in der Betriebsanleitung aufgeführten Anweisungen genau einzuhalten. Verwendungszwecke und Handlungen, von denen in der Betriebsanleitung abgeraten oder vor denen gewarnt wird, sind unbedingt zu vermeiden.

Das Produkt ist lediglich für den privaten und nicht für den gewerblichen Gebrauch bestimmt. Bei missbräuchlicher und unsachgemäßer Behandlung, Gewaltanwendung und bei Eingriffen, die nicht von unserer autorisierten Service-Niederlassung vorgenommen wurden, erlischt die Garantie.

Abwicklung im Garantiefall

Um eine schnelle Bearbeitung Ihres Anliegens zu gewährleisten, folgen Sie bitte den folgenden Hinweisen:

- Bitte halten Sie für alle Anfragen den Kassenbon und die Artikelnummer (IAN 466532_2404) als Nachweis für den Kauf bereit.
- Die Artikelnummer entnehmen Sie bitte dem Typenschild am Produkt, einer Gravur am Produkt, dem Titelblatt der Bedienungsanleitung (unten links) oder dem Aufkleber auf der Rück- oder Unterseite des Produktes.
- Sollten Funktionsfehler oder sonstige Mängel auftreten, kontaktieren Sie zunächst das nachfolgend be-

nannte Service-Center **telefonisch** oder nutzen Sie unser **Kontaktformular**, das Sie auf *parkside-diy.com* in der Kategorie **Service** finden.

- Ein als defekt erfasstes Produkt können Sie, nach Rücksprache mit unserem Service-Center unter Beifügung des Kaufbelegs (Kassenbons) und der Angabe, worin der Mangel besteht und wann er aufgetreten ist, für Sie portofrei an die Ihnen mitgeteilte Service-Anschrift übersenden. Um Annahmeprobleme und Zusatzkosten zu vermeiden, benutzen Sie unbedingt nur die Adresse, die Ihnen mitgeteilt wird. Stellen Sie sicher, dass der Versand nicht unfrei, per Sperrgut, Express oder sonstiger Sonderfracht erfolgt. Senden Sie das Produkt bitte inkl. aller beim Kauf mitgelieferten Zubehörteile ein und sorgen Sie für eine ausreichend sichere Transportverpackung.



Auf *parkside-diy.com* können Sie diese und viele weitere Handbücher einsehen und herunterladen. Mit diesem QR-Code gelangen Sie direkt auf *parkside-diy.com*. Wählen Sie Ihr Land aus, und suchen Sie über die Suchmaske nach den Bedienungsanleitungen. Durch Eingabe der Artikelnummer

(IAN) 466532_2404 können Sie Ihre Bedienungsanleitung öffnen.

Reparatur-Service

Für Reparaturen, **die nicht der Garantie unterliegen**, wenden Sie sich an das Service-Center. Dort erhalten Sie gerne einen Kostenvoranschlag.

- Wir können nur Geräte bearbeiten, die ausreichend verpackt und frankiert eingeschickt wurden.
Hinweis: Bitte senden Sie Ihr Gerät gereinigt und mit Hinweis auf den Defekt an die vom Service-Center genannte Adresse.
- Nicht angenommen werden unfrei eingeschickte Geräte sowie Geräte, die per Sperrgut, Express oder mit sonstiger Sonderfracht versendet wurden.
- Wir entsorgen Ihre eingeschickten, defekten Geräte kostenlos.

Service-Center

DE Service Deutschland
Tel.: 0800 88 55 300
Kontaktformular auf parkside-diy.com
IAN 466532_2404

AT Service Österreich
Tel.: 0800 447750
Kontaktformular auf parkside-diy.com
IAN 466532_2404

CH Service Schweiz
Tel.: 0800 56 36 01
Kontaktformular auf parkside-diy.com
IAN 466532_2404

Importeur

Bitte beachten Sie, dass die folgende Anschrift keine Serviceanschrift ist. Kontaktieren Sie zunächst das oben genannte Service-Center.

Grizzly Tools GmbH & Co. KG
Stockstädter Str. 20
63762 Großostheim
DEUTSCHLAND
www.grizzlytools.de

Ersatzteile und Zubehör

Ersatzteile und Zubehör erhalten Sie unter www.grizzlytools.shop. Sollten bei Ihrem Bestellvorgang Probleme auftreten, kontaktieren Sie uns über unseren Online-Shop. Bei weiteren Fragen wenden Sie sich an: *Service-Center, S. 81*

Pos.-Nr.	Bezeichnung	Best.-Nr.
1	Nachschieber	91105703
4	Fangsack	91105705
6	Fangsack-Befestigung	91105704
13 – 19	Fahrgestell, 2× Rad, Befestigung	91105701
26	Messer	13900241
26, 28, 27	Messer, Messerplatte, 4× Schraube	91105700

Original-EU-Konformitätserklärung

Produkt: **Messerhäcksler**

Modell: **PEMH 2400 A1**

Seriennummer: 000001 – 108000

Der oben beschriebene Gegenstand der Erklärung erfüllt die einschlägigen Harmonisierungsrechtsvorschriften der Union:

**2006/42/EG • 2014/30/EU • 2000/14/EG & 2005/88/EG
• 2011/65/EU & (EU) 2015/863**

Der oben beschriebene Gegenstand der Erklärung erfüllt die Vorschriften der Richtlinie 2011/65/EU des Europäischen Parlaments und des Rates vom 8. Juni 2011 zur Beschränkung der Verwendung bestimmter gefährlicher Stoffe in Elektro- und Elektronikgeräten.

Um die Konformität zu gewährleisten, wurden folgende harmonisierte Normen sowie nationale Normen und Bestimmungen angewendet:

**EN 60335-1:2012/A15:2021 • EN 50434:2014
EN 55014-1:2017/A11:2020 • EN 55014-2:1997/A2:2008
EN IEC 55014-1:2021 • EN IEC 55014-2:2021
EN 61000-3-2:2014 • EN IEC 61000-3-2:2019/A1:2021
EN 61000-3-3:2013/A2:2021 • EN ISO 3744:2010
EN IEC 63000:2018**


In Übereinstimmung mit der Richtlinie 2000/14/EG über Geräuschemissionen wird Folgendes bestätigt: Schalleistungspegel L_{WA}

– gemessen: 103,1 dB;

– garantiert: 106 dB

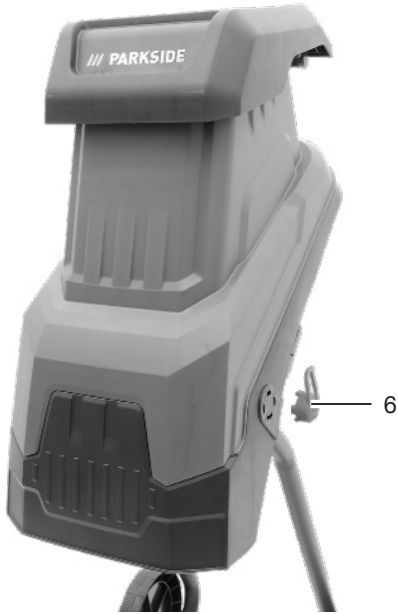
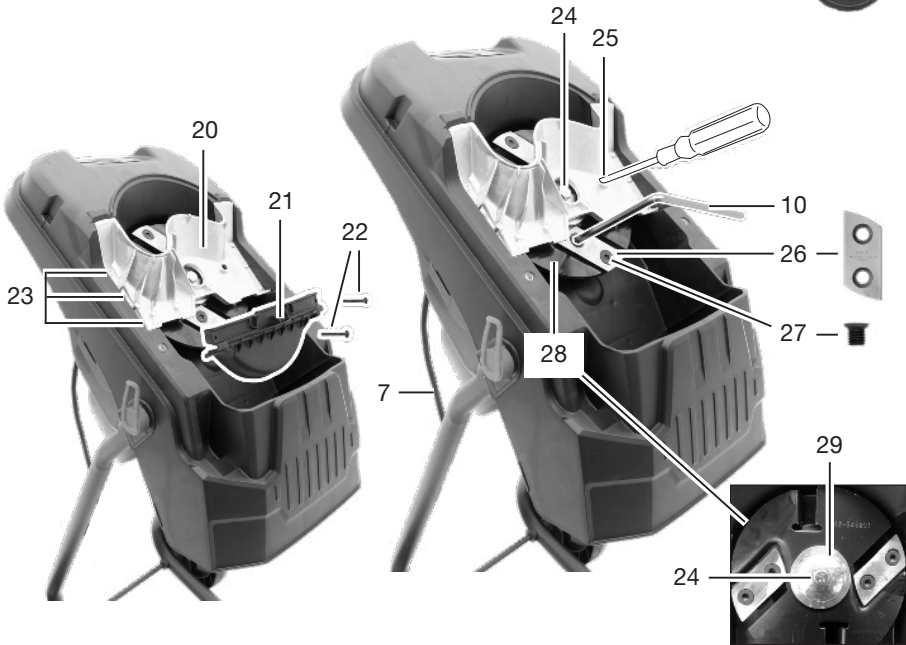
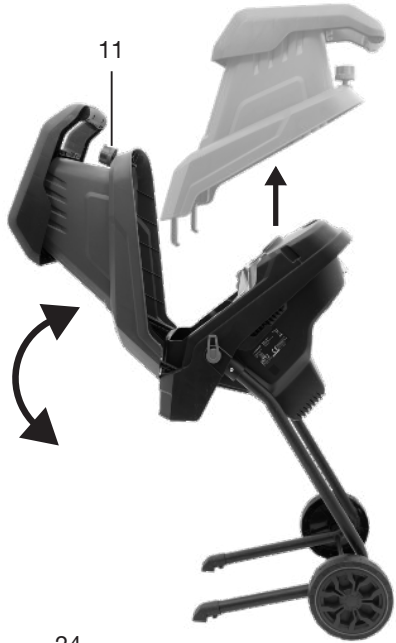
Angewandtes Konformitätsbewertungsverfahren nach 2000/14/EG, Anhang V.

Die alleinige Verantwortung für die Ausstellung dieser Konformitätserklärung trägt der Hersteller:

 Grizzly Tools GmbH & Co. KG
Stockstädter Str. 20
63762 Großostheim
DEUTSCHLAND
04.10.2024

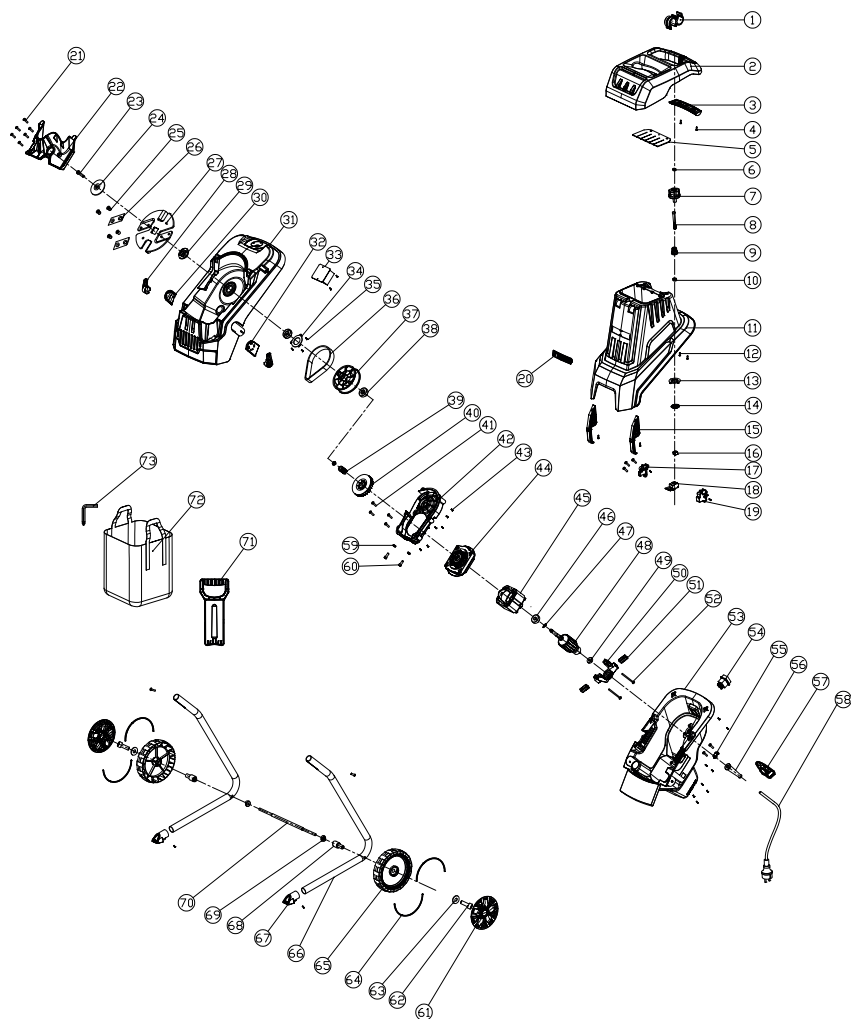


Christian Frank
Dokumentationsbevollmächtigter

B**C**

Explosionszeichnung • Laotusjoonis • Klaidskats • Widok rozłożony

PEMH 2400 A1



informativ • informativne • informativs • informacyjny

GRIZZLY TOOLS GMBH & CO. KG

Stockstädter Straße 20

63762 Großostheim

GERMANY

Stan informāciji · Teksta pēdējās pārskatīšanas
datums · Teabe lābivaatamise kuupāev · Stand der
Informationen: 08/2024
Ident.-No.: 72081435082024-PL/LV



IAN 466532_2404

