



## **Polisseuse PPM 120 A1**

FR

**Polisseuse**

Traduction des instructions d'origine

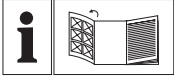
DE AT CH

**Poliermaschine**

Originalbetriebsanleitung

IAN 409766\_2207

FR



FR

Avant de lire le mode d'emploi, ouvrez la page contenant les illustrations et familiarisez-vous ensuite avec toutes les fonctions de l'appareil.

---

DE AT CH

Klappen Sie vor dem Lesen die Seite mit den Abbildungen aus und machen Sie sich anschließend mit allen Funktionen des Gerätes vertraut.

A



## Sommaire

<b>Introduction .....</b>	<b>4</b>
<b>Fins d'utilisation.....</b>	<b>4</b>
<b>Description générale .....</b>	<b>4</b>
Volume de la livraison .....	5
Description fonctionnelle .....	5
Aperçu .....	5
<b>Données techniques .....</b>	<b>5</b>
<b>Instructions de sécurité.....</b>	<b>6</b>
Symboles et pictogrammes .....	6
Consignes de sécurité générales pour outils électriques .....	6
Autres consignes de sécurité.....	9
Autres risques .....	10
Fixation du bonnet sur le disque de polissage.....	10
Mise en marche et arrêt .....	10
Cirer / polir des surfaces laquées .....	11
Décirer / polir la surface laquée .....	11
<b>Nettoyage et maintenance .....</b>	<b>11</b>
Nettoyage.....	11
<b>Rangement .....</b>	<b>12</b>
<b>Elimination et protection de l'environnement.....</b>	<b>12</b>
<b>Pièces de rechange / Accessoires .....</b>	<b>12</b>
<b>Garantie .....</b>	<b>12</b>
<b>Service Réparations .....</b>	<b>15</b>
<b>Service-Center .....</b>	<b>15</b>
<b>Importateur .....</b>	<b>15</b>
<b>Traduction de la déclaration de conformité CE originale .....</b>	<b>28</b>
<b>Vue éclatée .....</b>	<b>32</b>

## Introduction

Toutes nos félicitations pour l'achat de votre nouvel appareil. Vous avez ainsi choisi un produit de qualité supérieure. La qualité de l'appareil a été vérifiée pendant la production et il a été soumis à un contrôle final. Le fonctionnement de votre appareil est donc ainsi garanti.



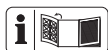
La notice d'utilisation fait partie de ce produit. Elle contient des instructions importantes pour la sécurité, l'utilisation et l'élimination des déchets. Avant d'utiliser ce produit, lisez attentivement les consignes d'emploi et de sécurité. N'utilisez le produit que tel que décrit et uniquement pour les domaines d'emploi indiqués. Conservez cette notice et remettez-la avec tous les documents si vous cédez le produit à un tiers.

## Fins d'utilisation

L'appareil est destiné à cirer et à polir, resp. à décirer des surfaces de véhicules laqués. L'appareil est destiné à être utilisé dans le domaine du bricolage. Il n'a pas été conçu pour une utilisation professionnelle constante. L'appareil est destiné à être utilisé par des adultes. Les jeunes de plus de 16 ans ne doivent utiliser cet appareil que sous la surveillance d'un adulte.

Le fabricant ne peut être tenu pour responsable des dommages causés par une utilisation inappropriée ou une manipulation erronée.

## Description générale



Vous trouverez les illustrations sur la page de rabat avant.

## Volume de la livraison

Déballer l'appareil et vérifiez que la livraison est complète.

- Appareil
- Bonnet en fourrure synthétique
- Bonnet de polissage
- Notice d'utilisation

Evacuez le matériel d'emballage comme il se doit.

## Description fonctionnelle

L'appareil est destiné à cirer et à polir, resp. à décirer des surfaces de véhicules laqués. Le disque de polissage en rotation permet un traitement régulier. Les bonnets de polissage sont convertibles pour différentes applications, et ils sont amovibles pour un nettoyage facile.

## Aperçu



- 1 Poignée
- 2 Interrupteur Marche/Arrêt
- 3 Disque de polissage
- 4 Bonnet en fourrure synthétique
- 5 Bonnet de polissage
- 6 Câble d'alimentation secteur

## Données techniques

### Polisseuse .....PPM 120 A1

Tension d'entrée nominale

(U) ..... 230-240 V~, 50 Hz

Puissance absorbée (P) ..... 120 W

Vitesse de rotation à vide ( $n_0$ ) ...3700 min<sup>-1</sup>

Classe de protection .....  II

Type de protection.....IPX0

Poids ..... env. 2,35 kg

Niveau de pression acoustique

( $L_{pA}$ ) ..... 61,7 dB;  $K_{pA}$  = 3 dB

Niveau de puissance sonore ( $L_{WA}$ )

mesuré..... 72,7 dB;  $K_{WA}$  = 3 dB

garanti ..... 76 dB)

Vibration ( $a_{p1}$ ) .. 17,543 m/s<sup>2</sup>;  $K$  = 1,5 m/s<sup>2</sup>

Les valeurs sonores et des vibrations ont été déterminées selon les normes et réglementations citées dans la déclaration de conformité.

- Les valeurs totales de vibrations et les valeurs d'émissions sonores indiquées ont été calculées selon une méthode d'essai standardisée et peuvent être utilisées comme moyen de comparaison entre un outil électrique et un autre.
- Les valeurs totales de vibrations et les valeurs d'émissions sonores indiquées peuvent également être utilisées pour une évaluation préliminaire de la charge.



### Avertissement:

Les émissions de vibrations et sonores peuvent être différentes des valeurs indiquées au cours de la réelle utilisation de l'outil électrique, indépendamment de la façon et de la manière dont l'outil électrique est utilisé, en particulier quel type de pièce à usiner sera traité.

Il est nécessaire d'adopter des mesures de sécurité pour protéger l'utilisateur, en fonction de l'exposition aux vibrations estimée au cours de l'utilisation réelle de l'appareil (dans ce cas, il est nécessaire de considérer tous les éléments du cycle de fonctionnement, comme la durée de la mise hors tension de l'outil électrique, ainsi que la durée pendant laquelle l'outil électrique est sous tension, mais fonctionne à vide).

## Instructions de sécurité



Attention! En cas d'utilisation d'outils électriques, afin de se protéger contre les chocs électriques, les risques de blessure et d'incendie, les mesures de sécurité fondamentales suivantes doivent être observées. Lisez toutes ces instructions avant d'utiliser cet appareil électrique, et respectez scrupuleusement les consignes de sécurité.

## Symboles et pictogrammes

### Pictogrammes sur l'appareil:



Attention!



Lire la notice d'utilisation!



Porter une protection visuelle.



Portez un équipement de protection respiratoire.



Portez une protection pour les oreilles.



Ne pas exposer l'appareil à la pluie.



Attention! Retirer la fiche de contact si le câble d'alimentation est endommagé. Ne pas toucher le câble.



Classe de protection II (Double isolation)



Les machines n'ont pas leur place dans les ordures ménagères



Indication du niveau garanti de puissance sonore maximale  $L_{WA}$  en dB

### Symboles sur le bonnet de polissage/en fourrure synthétique :



Lavage à la main



Blanchiment interdit



Séchage interdit



Repassage interdit



Nettoyage à sec interdit

### Symboles utilisés dans le mode d'emploi:



**Signes de danger avec conseils de prévention des accidents sur les personnes ou des dégâts matériels.**



Signes indicatifs avec conseils de prévention des dégâts.



Débrancher la fiche secteur.



Branchez la machine au secteur.



Signes de conseils avec des informations pour une meilleure manipulation de l'appareil.

## Consignes de sécurité générales pour outils électriques



**AVERTISSEMENT** Lisez toutes les consignes de sécurité, instructions, illustrations et caractéristiques techniques fournies avec cet outil électrique. Le non-respect des consignes de sécurité suivantes peut entraîner

un choc électrique, un incendie et/ou des blessures graves.

**Conservez toutes les consignes de sécurité et les instructions pour les consulter ultérieurement.**

Le terme «outil» dans les avertissements fait référence à votre outil électrique alimenté par le secteur (avec cordon d'alimentation) ou votre outil fonctionnant sur batterie (sans cordon d'alimentation).

**1) SECURITE SUR LE LIEU DE TRAVAIL:**

- a) **Conservez votre zone de travail propre et bien éclairée.** Les zones de travail en désordre et non éclairées peuvent être à l'origine d'accidents.
- b) **Avec l'outil électrique, ne travaillez pas dans un environnement soumis à un risque d'explosion et dans lequel se trouvent des poussières, des gaz et des liquides inflammables.** Les outils électriques produisent des étincelles qui peuvent enflammer la poussière ou les vapeurs.
- c) **Pendant l'utilisation de l'outil électrique, tenez à distance les enfants et les autres personnes.** En cas de déflexion, vous pouvez perdre le contrôle de l'appareil.

**2) SECURITE ELECTRIQUE:**

- a) **La fiche de raccordement de l'outil électrique doit convenir à la prise de courant. La fiche ne doit pas être modifiée de quelle manière que ce soit. N'utilisez aucune prise d'adaptateur conjointement avec des outils électriques ayant une mise à**

**la terre de protection.** Les fiches inchangées et les prises de courant appropriées diminuent le risque de décharge électrique.

- b) **Evitez le contact du corps avec les surfaces mises à la terre, telles que les tubes, les chauffages, les fours et les réfrigérateurs.** Il existe un risque de décharge électrique, si votre corps est mis à la terre.
- c) **Tenez les outils électriques à distance de la pluie ou de l'humidité.** La pénétration de l'eau dans un outil électrique augmente le risque d'une décharge électrique.
- d) **Ne pas maltraiter le cordon. Ne jamais utiliser le cordon pour porter, tirer ou débrancher l'outil. Maintenir le cordon à l'écart de la chaleur, du lubrifiant, des arêtes ou des parties en mouvement.** Des cordons endommagés ou emmêlés augmentent le risque de choc électrique.
- e) **Si vous travaillez avec un outil électrique en plein air, utilisez uniquement un câble de prolongation qui soit adapté pour l'extérieur.** L'emploi d'un câble de prolongation approprié pour le domaine extérieur diminue le risque d'une décharge électrique.
- f) **Si l'utilisation de l'outil électrique dans un environnement humide ne peut être évitée, utilisez un disjoncteur à courant de défaut.** L'utilisation d'un disjoncteur à courant de défaut réduit le risque d'électrocution.

### 3) SECURITE DES PERSONNES:

- a) Restez vigilant, faites attention à ce que vous faites et utilisez raisonnablement l'outil électrique pendant votre travail. N'utilisez aucun outil électrique si vous êtes fatigué ou vous trouvez sous l'influence de drogues, d'alcool ou de médicaments.** Un moment d'inattention durant l'utilisation de l'outil électrique peut être la cause de graves blessures.
- b) Veillez à toujours porter une tenue de protection individuelle ainsi que des lunettes de protection.** Le port d'équipements de protection individuelle, comme un masque de protection contre la poussière, des chaussures de sécurité antidérapantes, un casque ou une protection auditive en fonction du type et de l'utilisation de l'outil électrique diminue les risques de blessures.
- c) Evitez une mise en service non prévue. Assurez-vous que l'outil électrique est éteint avant que vous ne le connectiez à l'alimentation en courant et / ou à l'accumulateur, le portiez ou le déplaciez.** Si en portant l'appareil électrique, votre doigt appuie sur le commutateur ou que l'appareil se mette en marche lorsque vous le connectez, cela peut entraîner un accident.
- d) Retirez les outils de réglage ou la clé à écrous avant de mettre l'outil électrique sous tension.** Un outil ou une clé qui se trouve dans une partie mobile de l'appareil peut être à l'origine de blessures.
- e) Ne pas se précipiter. Assurez-vous d'avoir une position stable et d'être tout le temps en équilibre.** Vous pourrez ainsi mieux contrôler mieux l'outil électrique dans des situations inattendues.
- f) Portez des vêtements appropriés convenables. Ne portez aucun habit large ou parure. Maintenez vos cheveux, habits et gants loin des parties mobiles.** Les habits légers, les parures ou les longs cheveux peuvent être saisis par les parties mobiles.
- g) Lorsque des dispositifs d'aspiration ou de réception peuvent être montés, n'oubliez pas que ceux-ci sont connectés et correctement utilisés.** L'utilisation d'un dispositif d'aspiration diminue le risque de formation de poussières.
- h) Ne pensez pas être en sécurité et n'ignorez pas les réglementations en matière de sécurité, même si après de nombreuses utilisations, vous êtes habitué à l'outil électrique.** Un comportement insouciant peut en l'espace de quelques secondes provoquer des blessures graves.

### 4) UTILISATION ET MANIPULATION DE L'OUTIL ELECTRIQUE:

- a) Ne pas forcer l'outil. Utilisez pour votre travail l'outil électrique le mieux adapté.** Avec un outil électrique approprié, vous travaillez mieux et avec davantage de sécurité dans le secteur de travail donné.
- b) N'utilisez aucun outil électrique dont le commutateur est défectueux.** Un outil électrique qui ne peut plus être allumé ou éteint est dangereux et doit être réparé.



- c) **Débranchez la fiche de la prise et/ou retirez une batterie amovible avant de régler l'appareil, de changer des pièces d'outils d'intervention ou de ranger l'outil électrique.** Cette mesure de précaution empêche un démarrage involontaire de l'outil électrique.
- d) **Conservez les outils électriques inutilisés hors de la portée des enfants. Ne laissez pas des personnes qui ne connaissent pas l'appareil ou n'ont pas lu ces instructions utiliser l'appareil.** Les outils électriques sont dangereux s'ils sont utilisés par des personnes inexpérimentées.
- e) **Prenez soin des outils électriques et de l'outil d'intervention. Contrôlez si les parties mobiles fonctionnent correctement et ne se coincent pas ; vérifiez l'appareil pour voir si des pièces sont rompues ou sont endommagées, perturbant ainsi le fonctionnement de l'outil électrique. Faites réparer les pièces endommagées avant d'utiliser l'appareil.** Beaucoup d'accidents ont pour origine des outils électriques mal entretenus.
- f) **Maintenez les outils coupants aiguisés et propres.** Les outils tranchants bien entretenus ayant des bords de coupe aiguisés se coincent moins et s'utilisent plus facilement.
- g) **Utiliser l'outil électrique, les accessoires et les outils d'application etc., conformément à ces instructions, en tenant compte des conditions de travail et du travail à réaliser.** L'utilisation de l'outil électrique pour des opérations différentes de celles prévues peut don-

ner lieu à des situations dangereuses.

- h) **Gardez les manches et les surfaces de prise secs, propres et exempts d'huiles et de graisses.**

Des manches et des surfaces de prise glissantes ne permettent pas une utilisation et un contrôle sûrs de l'outil électrique dans des situations imprévisibles.

## 5) SERVICE:

- a) **Ne laissez réparer votre outil électrique que par des professionnels qualifiés et seulement avec des pièces de rechange d'origine.** Vous serez ainsi sûr de conserver la sécurité pour l'outil électrique correspondant.

## Autres consignes de sécurité

- **Avertissement ! Toucher ou inhaler des poussières nocives ou toxiques produites par le polissage de la peinture contenant du plomb, de certaines espèces de bois ou de métal représente un danger pour l'opérateur et les personnes situées à proximité.** Les yeux doivent être protégés des corps étrangers volants, qui se forment au cours de différentes utilisations. Les masques de protection respiratoires ou anti-poussières doivent filtrer la poussière formée au cours de l'utilisation. Portez par ailleurs une protection auditive. Si vous subissez une exposition au bruit longue et élevée, vous pouvez perdre une partie de l'ouïe. Si cela est approprié, portez par ailleurs des gants.
- **Si un remplacement du câble d'alimentation est nécessaire, celui-ci doit être effectué par le fabricant ou son revendeur afin**

**d'éviter toutes menaces pour la sécurité.**

- **Cet appareil n'est pas destiné à être utilisé par des personnes ayant des capacités physiques, sensorielles ou mentales limitées, ou ayant un manque d'expérience et/ou de connaissances.**

## AUTRES RISQUES

Même si vous utilisez cet outil électrique de manière conforme, il existe malgré tout d'autres risques. Les dangers suivants peuvent se produire en fonction de la méthode de construction et du modèle de cet outil électrique :

- Dégâts aux poumons, si aucune protection respiratoire appropriée n'est portée;
- Dommages affectant l'ouïe si aucune protection d'ouïe appropriée n'est portée.
- Blessures aux yeux, si aucune protection oculaire appropriée n'est portée.
- Ennuis de santé engendrés par les vibrations affectant les bras et les mains si l'appareil est utilisé pendant une longue période ou s'il n'est pas employé de manière conforme ou correctement entretenu.



**Avertissement !** Pendant son fonctionnement cet outil électrique produit un champ électromagnétique qui, dans certaines circonstances, peut perturber des implants médicaux actifs ou passifs. Pour diminuer le risque de blessures graves ou mortelles, nous recommandons aux personnes portant des implants médicaux de consulter leur médecin et le fabricant de l'implant médical avant d'utiliser cette machine.

## Opération



### Attention! Risque de blessures!

- Avant d'effectuer un travail sur l'appareil, débranchez-le de la prise de courant.



Le cordon d'alimentation doit passer au-dessus de l'épaule lors de l'utilisation de la machine, pour éviter le contact avec la surface à polir. Cela permet d'éviter les rayures occasionnées par le cordon d'alimentation.

## Fixation du bonnet sur le disque de polissage

1. Positionnez le disque de polissage (3) vers le haut.
2. Saisissez avec les deux mains un bonnet de polissage (5) ou un bonnet en fourrure synthétique (4) et élargissez l'élastique vers l'extérieur.
3. Enfoncez le bonnet (4/5) à un endroit du disque de polissage(3) par-dessus le bord du disque de polissage. Recouvrez de manière circulaire le bord avec le bonnet.
4. Remontez le bonnet (4/5) de manière centrée et tendue par-dessus le disque de polissage (3).

## Mise en marche et arrêt



Veillez à ce que la tension du réseau de connexion corresponde à celle indiquée sur la plaque signalétique de l'appareil.



Branchez la machine au secteur.

1. Pour la mise en marche, faites basculer l'interrupteur marche/arrêt (2) dans la position „I“, et l'appareil se met en marche.
2. Pour la mise à l'arrêt, faites basculer l'interrupteur marche/arrêt (2) dans la position „O“, et l'appareil se met à l'arrêt.
3. Maintenez la poignée (1) de l'appareil avec les deux mains.
3. Respectez les indications du fabricant du produit de polissage.

## Nettoyage et maintenance



Débranchez la fiche de la prise avant tout réglage, maintenance ou réparation.



**Faites effectuer tous les travaux qui ne sont pas mentionnés dans cette description technique par un atelier spécialisé. Utilisez exclusivement des pièces d'origine. Avant toute maintenance ou réglage, laissez refroidir l'appareil. Il y a des risques de brûlures !**

Avant chaque utilisation, contrôlez l'appareil pour trouver des défauts tels que des pièces détachées, usagées ou endommagées, et contrôlez les vis ou les autres pièces. Contrôlez en particulier le plateau de polissage. Remplacez les pièces défectueuses.

## Cirer / polir des surfaces laquées

1. Utilisez le bonnet de polissage (5) pour étaler le produit de polissage.
2. Étalez la cire ou la pâte de polissage sur une surface un peu plus petite par rapport à celle que vous souhaitez polir.
3. Travaillez le produit de polissage par des mouvements en croix ou par des mouvements rotatifs. Exercez uniquement une pression modérée sur la surface à travailler.
4. Respectez les indications du fabricant du produit de polissage.



Veillez à ne pas laisser sécher le produit de polissage. Il existe un risque d'endommagement de la surface. Pour cette raison, veillez à ne pas travailler lorsque la surface est directement exposée au soleil ou lorsqu'elle a été préalablement chauffée.

## Décirer / polir la surface laquée

1. Utilisez un bonnet en fourrure synthétique (4) pour le décirage.
  2. Travaillez en faisant des mouvements en croix ou des mouvements rotatifs. Exercez uniquement une pression modérée sur la surface à travailler.
- Nettoyez correctement l'appareil après chaque utilisation.
  - Nettoyez les ouïes d'aération et la surface supérieure de l'appareil avec une brosse douce, un pinceau ou un chiffon.
  - Veillez à laver en profondeur les bonnets avec de la lessive à la main après



N'utilisez aucun produit de nettoyage ou de détergent. Les substances chimiques peuvent attaquer les pièces de l'appareil en plastique. Ne nettoyez jamais l'appareil sous eau courante.

chaque utilisation. Utilisez exclusivement une lessive douce.

## Rangement

- Rangez l'appareil à un endroit sec et protégé de la poussière (0 - 40 °C) et surtout hors de la portée des enfants.

## Élimination et protection de l'environnement

Respectez la réglementation relative à la protection de l'environnement (recyclage) pour l'élimination de l'appareil, des accessoires et de l'emballage.



Les machines n'ont pas leur place dans les ordures ménagères. Le symbole de la poubelle barrée signifie que ce produit ne doit pas être jeté avec les déchets ménagers à la fin de sa durée de vie.



Points de collecte sur [www.quefairedesdechets.fr](http://www.quefairedesdechets.fr)  
Privilégiez la réparation ou le don de votre appareil !

Le produit est recyclable, est soumis à une responsabilité élargie du fabricant et est collecté dans le cadre du tri sélectif.



Portez le carton à un point de recyclage.

Directive 2012/19/UE sur les déchets d'équipements électriques et électroniques : les consommateurs sont légalement tenus de recycler, dans le respect de l'environnement, les équipements électriques et électroniques arrivés en fin de vie. Cela permet de garantir une valorisation écologique et respectueuse des ressources.

Suivant la transposition en droit national,

vous pouvez disposer des possibilités suivantes :

- Restitution à un point de vente,
- Restitution à un point de collecte officiel,
- Renvoi au fabricant / au distributeur.

Ne sont pas concernés les accessoires qui accompagnent les appareils usagés et les moyens auxiliaires sans composants électriques.

## Pièces de rechange / Accessoires

**Vous obtiendrez des pièces de rechange et des accessoires à l'adresse**  
**[www.grizzlytools.shop](http://www.grizzlytools.shop)**

Les pièces détachées indispensables à l'utilisation du produit sont disponibles pendant la durée de la garantie du produit. Si vous avez des problèmes lors du passage de la commande, merci d'utiliser le formulaire de contact. Pour toute autre question, adressez-vous au « Service-Center » (voir page 15).

Bonnet de polissage ..... 91103970

Bonnets en fourrure

synthétique..... 91103971

## Garantie

Chère cliente, cher client,

Ce produit bénéficie d'une garantie de 3 ans, valable à compter de la date d'achat. En cas de manques constatés sur ce produit, vous disposez des droits légaux contre le vendeur du produit. Ces droits légaux ne sont pas limités par notre garantie présentée par la suite.

### **Article L217-4 du Code de la consommation**

Le vendeur livre un bien conforme au contrat et répond des défauts de conformité existant lors de la délivrance.

Il répond également des défauts de conformité résultant de l'emballage, des instructions de montage ou de l'installation lorsque celle-ci a été mise à sa charge par le contrat ou a été réalisée sous sa responsabilité.

### **Article L217-5 du Code de la consommation**

Le bien est conforme au contrat:

1° S'il est propre à l'usage habituellement attendu d'un bien semblable et, le cas échéant:

- s'il correspond à la description donnée par le vendeur et posséder les qualités que celui-ci a présentées à l'acheteur sous forme d'échantillon ou de modèle;
- s'il présente les qualités qu'un acheteur peut légitimement attendre eu égard aux déclarations publiques faites par le vendeur, par le producteur ou par son représentant, notamment dans la publicité ou l'étiquetage;

2° Ou s'il présente les caractéristiques définies d'un commun accord par les parties ou être propre à tout usage spécial recherché par l'acheteur, porté à la connaissance du vendeur et que ce dernier a accepté.

### **Article L217-16 du Code de la consommation**

Lorsque l'acheteur demande au vendeur, pendant le cours de la garantie commerciale qui lui a été consentie lors de l'acquisition ou de la réparation d'un bien meuble, une remise en état couverte par la garantie, toute période d'immobilisation d'au moins sept jours vient s'ajouter à la durée de la garantie qui restait à courir. Cette période

court à compter de la demande d'intervention de l'acheteur ou de la mise à disposition pour réparation du bien en cause, si cette mise à disposition est postérieure à la demande d'intervention.

Indépendamment de la garantie commerciale souscrite, le vendeur reste tenu des défauts de conformité du bien et des vices rédhibitoires dans les conditions prévues aux articles L217-4 à L217-13 du Code de la consommation et aux articles 1641 à 1648 et 2232 du Code Civil.

### **Article L217-12 du Code de la consommation**

L'action résultant du défaut de conformité se prescrit par deux ans à compter de la délivrance du bien.

### **Conditions de garantie**

Le délai de garantie débute avec la date d'achat. Veuillez conserver soigneusement le ticket de caisse original. En effet, ce document vous sera réclamé comme preuve d'achat.

Si un défaut de matériel ou un défaut de fabrication se présente au cours des trois ans suivant la date d'achat de ce produit, nous réparons gratuitement ou remplaçons ce produit - selon notre choix. Cette garantie suppose que l'appareil défectueux et le justificatif d'achat (ticket de caisse) nous soient présentés durant cette période de trois ans et que la nature du manque et la manière dont celui-ci est apparu soient explicités par écrit dans un bref courrier. Si le défaut est couvert par notre garantie, le produit vous sera retourné, réparé ou remplacé par un neuf. Aucune nouvelle période de garantie ne débute à la date de la réparation ou de l'échange du produit.

### Durée de garantie et demande légale en dommages-intérêts

La durée de garantie n'est pas prolongée par la garantie. Ce point s'applique aussi aux pièces remplacées et réparées. Les dommages et les manques éventuellement constatés dès l'achat doivent immédiatement être signalés après le déballage. A l'expiration du délai de garantie les réparations occasionnelles sont à la charge de l'acheteur.

### Volume de la garantie

L'appareil a été fabriqué avec soin, selon de sévères directives de qualité et il a été entièrement contrôlé avant la livraison. La garantie s'applique aux défauts de matériel ou aux défauts de fabrication. Cette garantie ne s'étend pas aux parties du produit qui sont exposées à une usure normale et peuvent être donc considérées comme des pièces d'usure (par exemple bonnet de polissage, bonnets en fourrure, disque de polissage) ou pour des dommages affectant les parties fragiles (par exemple interrupteur). Cette garantie prend fin si le produit endommagé n'a pas été utilisé ou entretenu d'une façon conforme. Pour une utilisation appropriée du produit, il faut impérativement respecter toutes les instructions citées dans le manuel de l'opérateur. Les actions et les domaines d'utilisation déconseillés dans la notice d'utilisation ou vis-à-vis desquels une mise en garde est émise, doivent absolument être évités. Le produit est conçu uniquement pour un usage privé et non pour un usage industriel. En cas d'emploi impropre et incorrect, de recours à la force et d'interventions entreprises et non autorisées par notre succursale, la garantie prend fin.

### Article 1641 du Code civil

Le vendeur est tenu de la garantie à raison des défauts cachés de la chose vendue qui la rendent impropre à l'usage auquel on la destine, ou qui diminuent tellement cet usage que l'acheteur ne l'aurait pas acquise, ou n'en aurait donné qu'un moindre prix, s'il les avait connus.

### Article 1648 1er alinéa du Code civil

L'action résultant des vices rédhibitoires doit être intentée par l'acquéreur dans un délai de deux ans à compter de la découverte du vice.

### Marche à suivre dans le cas de garantie

Pour garantir un traitement rapide de votre demande, veuillez suivre les instructions suivantes:

- Tenez vous prêt à présenter, sur demande, le ticket de caisse et le numéro d'identification (IAN 409766\_2207) comme preuve d'achat.
- Vous trouverez le numéro d'article sur la plaque signalétique.
- Si des pannes de fonctionnement ou d'autres manques apparaissent, prenez d'abord contact, par **téléphone** ou par **e-Mail**, avec le service après-vente dont les coordonnées sont indiquées ci-dessous. Vous recevrez alors des renseignements supplémentaires sur le déroulement de votre réclamation.
- En cas de produit défectueux vous pouvez, après contact avec notre service clients, envoyer le produit, franco de port à l'adresse de service après-vente indiquée, accompagné du justificatif d'achat (ticket de caisse) et en indiquant quelle est la nature du défaut et quand celui-ci s'est produit. Pour éviter des problèmes d'acceptation et des frais supplémentaires, utilisez absolu-

ment seulement l'adresse qui vous est donnée. Assurez-vous que l'expédition ne se fait pas en port dû, comme marchandises encombrantes, envoi express ou autre taxe spéciale. Veuillez renvoyer l'appareil, y compris tous les accessoires livrés lors de l'achat et prenez toute mesure pour avoir un emballage de transport suffisamment sûr.

## Service Réparations

Vous pouvez, contre paiement, faire exécuter par notre service, des réparations **qui ne font pas partie de la garantie**. Nous vous enverrons volontiers un devis estimatif. Nous ne pouvons traiter que des appareils qui ont été correctement emballés et qui ont été envoyés suffisamment affranchis.

**Attention:** veuillez renvoyer à notre agence de service votre appareil nettoyé et avec une note indiquant le défaut constaté. Les appareils envoyés en port dû - comme marchandises encombrantes, en envoi express ou avec toute autre taxe spéciale ne seront pas acceptés. Nous exécutons gratuitement la mise aux déchets de vos appareils défectueux renvoyés.

## Service-Center



### Service France

Tel.: 0800 919 270

E-Mail: [grizzly@lidl.fr](mailto:grizzly@lidl.fr)

IAN 409766\_2207

## Importateur

Veillez noter que l'adresse suivante n'est pas une adresse de service après-vente. Contactez d'abord le service après-vente cité plus haut.

### Grizzly Tools GmbH & Co. KG

Stockstädter Straße 20

63762 Großostheim

ALLEMAGNE

[www.grizzlytools.de](http://www.grizzlytools.de)

## Inhalt

<b>Einleitung</b> .....	<b>16</b>
<b>Bestimmungsgemäße</b>	
<b>Verwendung</b> .....	<b>16</b>
<b>Allgemeine Beschreibung</b> .....	<b>16</b>
Lieferumfang .....	17
Funktionsbeschreibung .....	17
Übersicht .....	17
<b>Technische Daten</b> .....	<b>17</b>
<b>Sicherheitshinweise</b> .....	<b>18</b>
Symbole und Bildzeichen .....	18
Allgemeine Sicherheitshinweise	
für Elektrowerkzeuge .....	18
Weiterführende Sicherheitshinweise	21
Restrisiken .....	22
<b>Bedienung</b> .....	<b>22</b>
Haube auf dem Polierteller	
befestigen .....	22
Ein- und Ausschalten.....	22
Lackfläche Einwachsen /	
Polieren .....	23
Lackfläche Entwachsen /	
Polieren .....	23
<b>Reinigung und Wartung</b> .....	<b>23</b>
Reinigung .....	23
<b>Lagerung</b> .....	<b>23</b>
<b>Entsorgung/Umweltschutz</b> .....	<b>24</b>
<b>Ersatzteile/Zubehör</b> .....	<b>24</b>
<b>Garantie</b> .....	<b>24</b>
<b>Reparatur-Service</b> .....	<b>26</b>
<b>Service-Center</b> .....	<b>26</b>
<b>Importeur</b> .....	<b>26</b>
<b>Original-EG-</b>	
<b>Konformitätserklärung</b> .....	<b>30</b>
<b>Explosionszeichnung</b> .....	<b>32</b>

## Einleitung

Herzlichen Glückwunsch zum Kauf Ihres neuen Gerätes. Sie haben sich damit für ein hochwertiges Gerät entschieden. Dieses Gerät wurde während der Produktion auf Qualität geprüft und einer Endkontrolle unterzogen. Die Funktionsfähigkeit Ihres Gerätes ist somit sichergestellt.



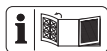
Die Betriebsanleitung ist Bestandteil dieses Gerätes. Sie enthält wichtige Hinweise für Sicherheit, Gebrauch und Entsorgung. Machen Sie sich vor der Benutzung des Gerätes mit allen Bedien- und Sicherheitshinweisen vertraut. Benutzen Sie das Gerät nur wie beschrieben und für die angegebenen Einsatzbereiche. Bewahren Sie die Betriebsanleitung gut auf und händigen Sie alle Unterlagen bei Weitergabe des Gerätes an Dritte mit aus.

## Bestimmungsgemäße Verwendung

Das Gerät ist zum Einwachsen und Polieren bzw. Entwachsen von Fahrzeuglacken bestimmt.

Das Gerät ist für den Einsatz im Heimwerkerbereich bestimmt. Es wurde nicht für den gewerblichen Dauereinsatz konzipiert. Das Gerät ist zum Gebrauch durch Erwachsene bestimmt. Jugendliche über 16 Jahre dürfen das Gerät nur unter Aufsicht benutzen. Der Hersteller haftet nicht für Schäden, die durch bestimmungswidrigen Gebrauch oder falsche Bedienung verursacht wurden.

## Allgemeine Beschreibung



Die Abbildung der wichtigsten Funktionsteile finden Sie auf der vorderen Ausklappseite.



## Lieferumfang

Packen Sie das Gerät aus und kontrollieren Sie, ob es vollständig ist. Entsorgen Sie das Verpackungsmaterial ordnungsgemäß.

- Gerät
- Synthetikfell-Haube
- Frottier-Haube
- Betriebsanleitung

## Funktionsbeschreibung

Das Gerät ist zum Einwachsen und Polieren bzw. Entwachsen von Fahrzeuglacken bestimmt. Eine gleichmäßige Arbeitsweise wird durch den rotierenden Polierteller erreicht. Die Polierhauben sind für verschiedene Anwendungen tauschbar und zur Reinigung abnehmbar.

## Übersicht

- |          |                       |
|----------|-----------------------|
| <b>A</b> | 1 Handgriff           |
|          | 2 Ein-/Ausschalter    |
|          | 3 Polierteller        |
|          | 4 Synthetikfell-Haube |
|          | 5 Frottier-Haube      |
|          | 6 Netzkabel           |

## Technische Daten

### Poliermaschine.....PPM 120 A1

Nenneingangsspannung  
 U ..... 230-240 V~, 50 Hz  
 Leistungsaufnahme P..... 120 W  
 Leerlaufdrehzahl  $n_0$ .....3700 min<sup>-1</sup>  
 Schutzklasse .....  I  II  
 Schutzart..... IPX0  
 Gewicht..... ca. 2,35 kg  
 Schalldruckpegel  
 ( $L_{PA}$ ) ..... 61,7 dB;  $K_{PA}$  = 3 dB  
 Schalleistungspegel ( $L_{WA}$ )  
 gemessen ..... 72,7 dB;  $K_{WA}$  = 3 dB  
 garantiert ..... 76 dB

Schwingungswert

( $a_{H1}$ ) ..... 17,543 m/s<sup>2</sup>;  $K= 1,5$  m/s<sup>2</sup>

Lärm- und Vibrationswerte wurden entsprechend den in der Konformitätserklärung genannten Normen und Bestimmungen ermittelt.

- Die angegebenen Schwingungswertwerte und die angegebenen Geräuschemissionswerte sind nach einem genormten Prüfverfahren gemessen worden und können zum Vergleich eines Elektrowerkzeugs mit einem anderen verwendet werden.
- Die angegebenen Schwingungswertwerte und die angegebenen Geräuschemissionswerte können auch zu einer vorläufigen Einschätzung der Belastung verwendet werden.



**Warnung:** Die Schwingungs- und Geräuschemissionen können während der tatsächlichen Benutzung des Elektrowerkzeugs von den Angabewerten abweichen, abhängig von der Art und Weise, in der das Elektrowerkzeug verwendet wird, insbesondere, welche Art von Werkstück bearbeitet wird.

Es ist notwendig, Sicherheitsmaßnahmen zum Schutz des Bedieners festzulegen, die auf einer Abschätzung der Schwingungsbelastung während der tatsächlichen Benutzungsbedingungen beruhen (hierbei sind alle Anteile des Betriebszyklus zu berücksichtigen, beispielsweise Zeiten, in denen das Elektrowerkzeug abgeschaltet ist, und solche, in denen es zwar eingeschaltet ist, aber ohne Belastung läuft).

## Sicherheitshinweise



### ACHTUNG!

Beim Gebrauch von Elektrowerkzeugen sind zum Schutz gegen elektrischen Schlag, Verletzungs- und Brandgefahr folgende grundsätzliche Sicherheitsmaßnahmen zu beachten.

Lesen Sie alle diese Hinweise, bevor Sie dieses Elektrowerkzeug benutzen, und bewahren Sie die Sicherheitshinweise gut auf.

## Symbole und Bildzeichen

### Bildzeichen auf dem Gerät:



Achtung!



Betriebsanleitung lesen



Tragen Sie Augenschutz.



Tragen Sie einen Atemschutz.



Tragen Sie einen Gehörschutz.



Setzen Sie das Gerät nicht der Feuchtigkeit aus. Arbeiten Sie nicht bei Regen.



Achtung! Ziehen Sie bei Beschädigung oder Durchschneiden des Netzkabels sofort den Netzstecker aus der Steckdose.



Schutzklasse II (Doppelisolierung)



Elektrogeräte gehören nicht in den Hausmüll



Garantierter Schallleistungspegel

### Bildzeichen auf der Frottier-/ Synthetikfell-Haube:



Handwäsche



Bleichen ist nicht erlaubt



nicht trocknergeeignet



Bügeln ist nicht erlaubt



Chemische Reinigung ist nicht erlaubt

### Symbole in der Betriebsanleitung:



**Gefahrenzeichen mit Angaben zur Verhütung von Personen- oder Sachschäden**



Gebotszeichen mit Angaben zur Verhütung von Schäden



Netzstecker ziehen



Schließen Sie das Gerät an die Netzspannung an.



Hinweiszeichen mit Informationen zum besseren Umgang mit dem Gerät

## Allgemeine Sicherheitshinweise für Elektrowerkzeuge



**WARNUNG! Lesen Sie alle Sicherheitshinweise, Anweisungen, Bebilderungen und technischen Daten, mit denen dieses Elektrowerkzeug versehen ist. Versäumnisse bei der Einhaltung der nachfolgenden**

Anweisungen können elektrischen Schlag, Brand und/oder schwere Verletzungen verursachen.

**Bewahren Sie alle Sicherheitshinweise und Anweisungen für die Zukunft auf.**

Der in den Sicherheitshinweisen verwendete Begriff „Elektrowerkzeug“ bezieht sich auf netzbetriebene Elektrowerkzeuge (mit Netzleitung) oder auf akkubetriebene Elektrowerkzeuge (ohne Netzleitung).

**1) Arbeitsplatzsicherheit**

- a) **Halten Sie Ihren Arbeitsbereich sauber und gut beleuchtet.** Unordnung oder unbeleuchtete Arbeitsbereiche können zu Unfällen führen.
- b) **Arbeiten Sie mit dem Elektrowerkzeug nicht in explosionsgefährdeter Umgebung, in der sich brennbare Flüssigkeiten, Gase oder Stäube befinden.** Elektrowerkzeuge erzeugen Funken, die den Staub oder die Dämpfe entzünden können.
- c) **Halten Sie Kinder und andere Personen während der Benutzung des Elektrowerkzeuges fern.** Bei Ablenkung können Sie die Kontrolle über das Elektrowerkzeug verlieren.

**2) Elektrische Sicherheit**

- a) **Der Anschlussstecker des Elektrowerkzeuges muss in die Steckdose passen. Der Stecker darf in keiner Weise verändert werden. Verwenden Sie keine Adapterstecker gemeinsam mit**

- schutzgeerdeten Elektrowerkzeugen.** Unveränderte Stecker und passende Steckdosen verringern das Risiko eines elektrischen Schlages.
- b) **Vermeiden Sie Körperkontakt mit geerdeten Oberflächen wie von Rohren, Heizungen, Herden und Kühlschränken.** Es besteht ein erhöhtes Risiko durch elektrischen Schlag, wenn Ihr Körper geerdet ist.
- c) **Halten Sie Elektrowerkzeuge von Regen oder Nässe fern.** Das Eindringen von Wasser in ein Elektrowerkzeug erhöht das Risiko eines elektrischen Schlages.
- d) **Zweckentfremden Sie die Anschlussleitung nicht, um das Elektrowerkzeug zu tragen, aufzuhängen oder um den Stecker aus der Steckdose zu ziehen. Halten Sie die Anschlussleitung fern von Hitze, Öl, scharfen Kanten oder sich bewegenden Teilen.** Beschädigte oder verwickelte Anschlussleitungen erhöhen das Risiko eines elektrischen Schlages.
- e) **Wenn Sie mit dem Elektrowerkzeug im Freien arbeiten, verwenden Sie nur Verlängerungsleitungen, die auch für den Außenbereich geeignet sind.** Die Anwendung einer für den Außenbereich geeigneten Verlängerungsleitung verringert das Risiko eines elektrischen Schlages.
- f) **Wenn der Betrieb des Elektrowerkzeugs in feuchter Umgebung nicht vermeidbar ist, verwenden Sie einen Fehlerstromschutzschalter.** Der Einsatz eines Fehlerstromschutzschalters vermindert das Risiko eines elektrischen Schlages.

### 3) Sicherheit von Personen

- a) **Seien Sie aufmerksam, achten Sie darauf, was Sie tun, und gehen Sie mit Vernunft an die Arbeit mit dem Elektrowerkzeug. Benutzen Sie kein Elektrowerkzeug, wenn Sie müde sind oder unter Einfluss von Drogen, Alkohol oder Medikamenten stehen.** Ein Moment der Unachtsamkeit beim Gebrauch des Elektrowerkzeugs kann zu ernsthaften Verletzungen führen.
- b) **Tragen Sie persönliche Schutzausrüstung und immer eine Schutzbrille.** Das Tragen persönlicher Schutzausrüstung, wie Staubmaske, rutschfeste Sicherheitsschuhe, Schutzhelm oder Gehörschutz, je nach Art und Einsatz des Elektrowerkzeugs, verringert das Risiko von Verletzungen.
- c) **Vermeiden Sie eine unbeabsichtigte Inbetriebnahme. Vergewissern Sie sich, dass das Elektrowerkzeug ausgeschaltet ist, bevor Sie es an die Stromversorgung und/oder den Akku anschließen, es aufnehmen oder tragen.** Wenn Sie beim Tragen des Elektrowerkzeugs den Finger am Schalter haben oder das Elektrowerkzeug eingeschaltet an die Stromversorgung anschließen, kann dies zu Unfällen führen.
- d) **Entfernen Sie Einstellwerkzeuge oder Schraubenschlüssel, bevor Sie das Elektrowerkzeug einschalten.** Ein Werkzeug oder Schlüssel, der sich in einem drehenden Teil des Elektrowerkzeugs befindet, kann zu Verletzungen führen.
- e) **Vermeiden Sie eine abnormale Körperhaltung. Sorgen Sie für einen sicheren Stand und halten**

### **Sie jederzeit das Gleichgewicht.**

Dadurch können Sie das Elektrowerkzeug in unerwarteten Situationen besser kontrollieren.

- f) **Tragen Sie geeignete Kleidung. Tragen Sie keine weite Kleidung oder Schmuck. Halten Sie Haare und Kleidung fern von sich bewegenden Teilen.** Lockere Kleidung, Schmuck oder lange Haare können von sich bewegenden Teilen erfasst werden.
- g) **Wenn Staubabsaug- und -auffangeinrichtungen montiert werden können, sind diese anzuschließen und richtig zu verwenden.** Verwendung einer Staubabsaugung kann Gefährdungen durch Staub verringern.
- h) **Wiegen Sie sich nicht in falscher Sicherheit und setzen Sie sich nicht über die Sicherheitsregeln für Elektrowerkzeuge hinweg, auch wenn Sie nach vielfachem Gebrauch mit dem Elektrowerkzeug vertraut sind.** Achtloses Handeln kann binnen Sekundenbruchteilen zu schweren Verletzungen führen.

### 4) Verwendung und Behandlung des Elektrowerkzeugs

- a) **Überlasten Sie das Elektrowerkzeug nicht. Verwenden Sie für Ihre Arbeit das dafür bestimmte Elektrowerkzeug.** Mit dem passenden Elektrowerkzeug arbeiten Sie besser und sicherer im angegebenen Leistungsbereich.
- b) **Benutzen Sie kein Elektrowerkzeug, dessen Schalter defekt ist.** Ein Elektrowerkzeug, das sich nicht mehr ein- oder ausschalten lässt, ist gefährlich und muss repariert werden.

- c) **Ziehen Sie den Stecker aus der Steckdose und/oder entfernen Sie einen abnehmbaren Akku, bevor Sie Geräteeinstellungen vornehmen, Einsatzwerkzeugteile wechseln oder das Elektrowerkzeug weglegen.** Diese Vorsichtsmaßnahme verhindert den unbeabsichtigten Start des Elektrowerkzeugs.
- d) **Bewahren Sie unbenutzte Elektrowerkzeuge außerhalb der Reichweite von Kindern auf. Lassen Sie keine Personen das Elektrowerkzeug benutzen, die mit diesem nicht vertraut sind oder diese Anweisungen nicht gelesen haben.** Elektrowerkzeuge sind gefährlich, wenn sie von unerfahrenen Personen benutzt werden.
- e) **Pflegen Sie das Elektrowerkzeug und Einsatzwerkzeug mit Sorgfalt. Kontrollieren Sie, ob bewegliche Teile einwandfrei funktionieren und nicht klemmen, ob Teile gebrochen oder so beschädigt sind, dass die Funktion des Elektrowerkzeugs beeinträchtigt ist. Lassen Sie beschädigte Teile vor dem Einsatz des Elektrowerkzeuges reparieren.** Viele Unfälle haben ihre Ursache in schlecht gewarteten Elektrowerkzeugen.
- f) **Halten Sie Schneidwerkzeuge scharf und sauber.** Sorgfältig gepflegte Schneidwerkzeuge mit scharfen Schneidkanten verklemmen sich weniger und sind leichter zu führen.
- g) **Verwenden Sie Elektrowerkzeug, Zubehör, Einsatzwerkzeuge usw. entsprechend diesen**

**Anweisungen. Berücksichtigen Sie dabei die Arbeitsbedingungen und die auszuführende Tätigkeit.** Der Gebrauch von Elektrowerkzeugen für andere als die vorgesehenen Anwendungen kann zu gefährlichen Situationen führen.

- h) **Halten Sie Griffe und Griffflächen trocken, sauber und frei von Öl und Fett.** Rutschige Griffe und Griffflächen erlauben keine sichere Bedienung und Kontrolle des Elektrowerkzeugs in unvorhergesehenen Situationen.

## 5) Service

- a) **Lassen Sie Ihr Elektrowerkzeug nur von qualifiziertem Fachpersonal und nur mit Original-Ersatzteilen reparieren.** Damit wird sichergestellt, dass die Sicherheit des Elektrowerkzeugs erhalten bleibt.

## Weiterführende Sicherheitshinweise

- **Warnung! Das Berühren oder Einatmen von schädlichen oder giftigen Stäuben, die beim Polieren von bleihaltigem Anstrich, einigen Holzarten und Metall entstehen können, stellt eine Gefährdung für die Bedienperson und in der Nähe befindliche Personen dar.** Sorgen Sie für eine gute Belüftung des Arbeitsplatzes. Halten Sie umstehende Personen aus dem Gefahrenbereich fern. Tragen Sie stets einen Augenschutz und eine Staub- oder Atemschutzmaske. Soweit angemessen tragen sie außerdem Schutzhandschuhe.

- **Wenn ein Ersatz der Netzanchlussleitung erforderlich ist, dann ist dies vom Hersteller oder seinem Vertreter auszuführen, um Sicherheitsgefährdungen zu vermeiden.**
- **Dieses Gerät ist nicht dafür bestimmt, durch Personen mit eingeschränkten physischen, sensorischen oder geistigen Fähigkeiten oder mangels Erfahrung und/oder mangels Wissen benutzt zu werden.**

## Restrisiken

Auch wenn Sie dieses Elektrowerkzeug vorschriftsmäßig bedienen, bleiben immer Restrisiken bestehen. Folgende Gefahren können im Zusammenhang mit der Bauweise und Ausführung dieses Elektrowerkzeugs auftreten:

- a) Lungenschäden, falls kein geeigneter Atemschutz getragen wird.
- b) Gehörschäden, falls kein geeigneter Gehörschutz getragen wird.
- c) Augenschäden, falls kein geeigneter Augenschutz getragen wird.
- d) Gesundheitsschäden, die aus Hand-Arm-Schwingungen resultieren, falls das Gerät über einen längeren Zeitraum verwendet wird oder nicht ordnungsgemäß geführt und gewartet wird.



Warnung! Dieses Elektrowerkzeug erzeugt während des Betriebs ein elektromagnetisches Feld. Dieses Feld kann unter bestimmten Umständen aktive oder passive medizinische Implantate beeinträchtigen. Um die Gefahr von ernsthaften oder tödlichen Verletzungen zu verringern, empfehlen wir Personen mit medizinischen Implantaten ihren

Arzt und den Hersteller des medizinischen Implantats zu konsultieren, bevor die Maschine bedient wird.

## Bedienung



### Achtung! Verletzungsgefahr!

- Ziehen Sie vor allen Arbeiten an dem Gerät den Netzstecker.



Führen Sie das Netzkabel bei der Verwendung der Poliermaschine über die Schulter, um den Kontakt zur zu polierenden Oberfläche zu vermeiden. So verhindern Sie Kratzer durch das Netzkabel.

## Haube auf dem Polierteller befestigen

1. Richten Sie den Polierteller (3) nach oben.
2. Greifen Sie mit beiden Händen in eine Frottier-Haube (5) oder eine Synthetikfell-Haube (4) und weiten Sie den Gummizug nach außen.
3. Stülpen Sie die Haube (4/5) an einer Stelle des Poliertellers (3) über den Poliertellerrand. Ziehen Sie die Haube umlaufend über den Rand.
4. Ziehen Sie die Haube (4/5) zentriert und straff auf den Polierteller (3) auf.

## Ein- und Ausschalten



Achten Sie darauf, dass die Spannung des Netzanschlusses mit dem Typenschild am Gerät übereinstimmt.




Schließen Sie das Gerät an die Netzspannung an.

1. Zum Einschalten kippen Sie den Ein-/Ausschalter (2) in Position „I“, das Gerät läuft an.

- Zum Ausschalten kippen Sie den Ein-/Ausschalter (2) in Position „0“, das Gerät schaltet ab.
- Halten Sie das Gerät mit beiden Händen am Handgriff (1).

## Lackfläche Einwachsen / Polieren


- Verwenden Sie die Frottier-Haube (5) zum Auftragen von Poliermittel.
- Tragen Sie das Wachs oder die Polierpaste auf eine etwas kleinere Fläche auf, als Sie polieren möchten.
- Arbeiten Sie das Poliermittel im Kreuzgang oder in Kreisbewegungen ein. Üben Sie nur mäßigen Druck auf die Oberfläche aus.
- Beachten Sie die Angaben des Poliermittelherstellers.

 Lassen Sie das Poliermittel nicht austrocknen. Arbeiten Sie deshalb nicht in direkter Sonneneinstrahlung oder auf einer aufgeheizten Oberfläche. Es besteht die Gefahr von Oberflächenbeschädigung.

## Lackfläche Entwachsen / Polieren

- Verwenden Sie die Synthetikfell-Haube (4) zum Entwachsen.
- Arbeiten Sie im Kreuzgang oder in Kreisbewegungen. Üben Sie nur mäßigen Druck auf die Oberfläche aus.
- Beachten Sie die Angaben des Poliermittelherstellers.

## Reinigung und Wartung

 Ziehen Sie vor jeglicher Einstellung, Instandhaltung oder Instandsetzung den Netzstecker.



**Lassen Sie Arbeiten, die nicht in dieser Betriebsanleitung beschrieben sind, von einer Fachwerkstatt durchführen. Verwenden Sie nur Originalteile.**

Kontrollieren Sie das Gerät vor jedem Gebrauch auf offensichtliche Mängel wie lose, abgenutzte oder beschädigte Teile, korrekten Sitz von Schrauben oder anderer Teile. Prüfen Sie insbesondere den Polierteller. Tauschen Sie beschädigte Teile aus.

## Reinigung



Verwenden Sie keine Reinigungs- bzw. Lösungsmittel. Chemische Substanzen können die Kunststoffteile des Gerätes angreifen. Reinigen Sie das Gerät niemals unter fließendem Wasser.

- Reinigen Sie das Gerät nach jedem Gebrauch gründlich.
- Reinigen Sie die Lüftungsöffnungen und die Oberfläche des Gerätes mit einer weichen Bürste, einem Pinsel oder einem Tuch.
- Reinigen Sie die Hauben nach jedem Gebrauch gründlich mit Handwäsche. Verwenden Sie ausschließlich eine milde Seifenlauge.

## Lagerung

- Bewahren Sie das Gerät an einem trockenen und staubgeschützten Ort (0 - 40 °C) auf, und außerhalb der Reichweite von Kindern.

## Entsorgung/ Umweltschutz

Führen Sie Gerät, Zubehör und Verpackung einer umweltgerechten Wiederverwertung zu.



Elektrogeräte gehören nicht in den Hausmüll. Das Symbol der durchgestrichenen Mülltonne bedeutet, dass dieses Produkt am Ende der Nutzungszeit nicht über den Hausmüll entsorgt werden darf.

Richtlinie 2012/19/EU über Elektro- und Elektronik-Altgeräte: Verbraucher sind gesetzlich dazu verpflichtet, Elektro- und Elektronikgeräte am Ende ihrer Lebensdauer einer umweltgerechten Wiederverwertung zuzuführen. Auf diese Weise wird eine umwelt- und ressourcenschonende Verwertung sichergestellt.

Je nach Umsetzung in nationales Recht können Sie folgende Möglichkeiten haben:

- an einer Verkaufsstelle zurückgeben,
- an einer offiziellen Sammelstelle abgeben,
- an den Hersteller/Inverkehrbringer zurücksenden.

Nicht betroffen sind den Altgeräten beigefügte Zubehörteile und Hilfsmittel ohne Elektrobestandteile.

### Zusätzliche Entsorgungshinweise für Deutschland nach Elektro- und Elektronikgerätegesetz:

Das Gerät ist bei eingerichteten Sammelstellen, Wertstoffhöfen oder Entsorgungsbetrieben abzugeben. Zudem sind Vertreiber von Elektro- und Elektronikgeräten sowie Vertreiber von Lebensmitteln zur Rücknahme verpflichtet. LIDL bietet Ihnen Rückgabemöglichkeiten direkt in den Filialen und Märkten an. Rückgabe und Entsorgung sind für Sie kostenfrei.

Beim Kauf eines Neugerätes haben Sie das Recht, ein entsprechendes Altgerät unentgeltlich zurückzugeben.

Zusätzlich haben Sie die Möglichkeit, unabhängig vom Kauf eines Neugerätes, unentgeltlich (bis zu drei) Altgeräte abzugeben, die in keiner Abmessung größer als 25 cm sind.

Bitte entnehmen Sie vor der Rückgabe Batterien oder Akkumulatoren, die nicht vom Altgerät umschlossen sind, sowie Lampen, die zerstörungsfrei entnommen werden können und führen diese einer separaten Sammlung zu.

## Ersatzteile/Zubehör

### Ersatzteile und Zubehör erhalten Sie unter [www.grizzlytools.shop](http://www.grizzlytools.shop)

Sollten Sie Probleme mit dem Bestellvorgang haben, verwenden Sie bitte das Kontaktformular. Bei weiteren Fragen wenden Sie sich an das „Service-Center“ (siehe Seite 26).

Frottier-Haube ..... 91103970  
Synthetikfell-Haube ..... 91103971

## Garantie

Sehr geehrte Kundin, sehr geehrter Kunde, Sie erhalten auf dieses Gerät 3 Jahre Garantie ab Kaufdatum.

Im Falle von Mängeln dieses Gerätes stehen Ihnen gegen den Verkäufer des Gerätes gesetzliche Rechte zu. Diese gesetzlichen Rechte werden durch unsere im Folgenden dargestellte Garantie nicht eingeschränkt.



## Garantiebedingungen

Die Garantiefrist beginnt mit dem Kaufdatum. Bitte bewahren Sie den Original-Kassenbon gut auf. Diese Unterlage wird als Nachweis für den Kauf benötigt. Tritt innerhalb von drei Jahren ab dem Kaufdatum dieses Gerätes ein Material- oder Fabrikationsfehler auf, wird das Gerät von uns – nach unserer Wahl – für Sie kostenlos repariert oder ersetzt. Diese Garantieleistung setzt voraus, dass innerhalb der Drei-Jahres-Frist das defekte Gerät und der Kaufbeleg (Kassenbon) vorgelegt und schriftlich kurz beschrieben wird, worin der Mangel besteht und wann er aufgetreten ist. Wenn der Defekt von unserer Garantie gedeckt ist, erhalten Sie das reparierte oder ein neues Gerät zurück. Mit Reparatur oder Austausch des Gerätes beginnt kein neuer Garantiezeitraum.

## Garantiezeit und gesetzliche Mängelansprüche

Die Garantiezeit wird durch die Gewährleistung nicht verlängert. Dies gilt auch für ersetzte und reparierte Teile. Eventuell schon beim Kauf vorhandene Schäden und Mängel müssen sofort nach dem Auspacken gemeldet werden. Nach Ablauf der Garantiezeit anfallende Reparaturen sind kostenpflichtig.

## Garantieumfang

Das Gerät wurde nach strengen Qualitätsrichtlinien sorgfältig produziert und vor Anlieferung gewissenhaft geprüft.

Die Garantieleistung gilt für Material- oder Fabrikationsfehler. Diese Garantie erstreckt sich nicht auf Geräteteile, die normaler Abnutzung ausgesetzt sind und daher als Verschleißteile angesehen werden können (z. B. Frottier-Haube, Synthetikfell-Haube, Polierteller) oder für Beschädigungen an zerbrechlichen Teilen (z. B. Schalter).

Diese Garantie verfällt, wenn das Gerät beschädigt, nicht sachgemäß benutzt oder nicht gewartet wurde. Für eine sachgemäße Benutzung des Gerätes sind alle in der Betriebsanleitung aufgeführten Anweisungen genau einzuhalten. Verwendungszwecke und Handlungen, von denen in der Betriebsanleitung abgeraten oder vor denen gewarnt wird, sind unbedingt zu vermeiden. Das Gerät ist lediglich für den privaten und nicht für den gewerblichen Gebrauch bestimmt. Bei missbräuchlicher und unsachgemäßer Behandlung, Gewaltanwendung und bei Eingriffen, die nicht von unserer autorisierten Service-Niederlassung vorgenommen wurden, erlischt die Garantie.

## Abwicklung im Garantiefall

Um eine schnelle Bearbeitung Ihres Anliegens zu gewährleisten, folgen Sie bitte den folgenden Hinweisen:

- Bitte halten Sie für alle Anfragen den Kassenbon und die Identifikationsnummer (IAN 409766\_2207) als Nachweis für den Kauf bereit.
- Die Artikelnummer entnehmen Sie bitte dem Typenschild.
- Sollten Funktionsfehler oder sonstige Mängel auftreten kontaktieren Sie zunächst die nachfolgend benannte Serviceabteilung **telefonisch** oder per **E-Mail**. Sie erhalten dann weitere Informationen über die Abwicklung Ihrer Reklamation.
- Ein als defekt erfasstes Gerät können Sie, nach Rücksprache mit unserem Kundenservice, unter Beifügung des Kaufbelegs (Kassenbons) und der Angabe, worin der Mangel besteht und wann er aufgetreten ist, für Sie portofrei an die Ihnen mitgeteilte Service-Anschrift übersenden. Um Annahmeprobleme und Zusatzkosten zu vermeiden, benutzen Sie



unbedingt nur die Adresse, die Ihnen mitgeteilt wird. Stellen Sie sicher, dass der Versand nicht unfrei, per Sperrgut, Express oder sonstiger Sonderfracht erfolgt. Senden Sie das Gerät bitte inkl. aller beim Kauf mitgelieferten Zubehörteile ein und sorgen Sie für eine ausreichend sichere Transportverpackung.

## Reparatur-Service

Sie können Reparaturen, **die nicht der Garantie unterliegen**, gegen Berechnung von unserer Service-Niederlassung durchführen lassen. Sie erstellt Ihnen gerne einen Kostenvoranschlag. Wir können nur Geräte bearbeiten, die ausreichend verpackt und frankiert eingesandt wurden.

**Achtung:** Bitte senden Sie Ihr Gerät gereinigt und mit Hinweis auf den Defekt an unsere Service-Niederlassung. Nicht angenommen werden unfrei - per Sperrgut, Express oder mit sonstiger Sonderfracht - eingeschickte Geräte. Die Entsorgung Ihrer defekten, eingesendeten Geräte führen wir kostenlos durch.

## Service-Center

**DE Service Deutschland**  
Tel.: 0800 54 35 111  
E-Mail: [grizzly@lidl.de](mailto:grizzly@lidl.de)  
**IAN 409766\_2207**

**AT Service Österreich**  
Tel.: 0800 447744  
E-Mail: [grizzly@lidl.at](mailto:grizzly@lidl.at)  
**IAN 409766\_2207**

**CH Service Schweiz**  
Tel.: 0800 56 44 33  
E-Mail: [grizzly@lidl.ch](mailto:grizzly@lidl.ch)  
**IAN 409766\_2207**

## Importeur

Bitte beachten Sie, dass die folgende Anschrift keine Serviceanschrift ist. Kontaktieren Sie zunächst das oben genannte Service-Center.

**Grizzly Tools GmbH & Co. KG**  
Stockstädter Straße 20  
DE-63762 Großostheim,  
DEUTSCHLAND  
[www.grizzlytools.de](http://www.grizzlytools.de)



FR

## Traduction de la déclaration de conformité CE originale

Nous certifions par la présente que la

**Polisseuse  
de construction PPM 120 A1**

Numéro de série  
000001 - 060000

est conforme aux directives UE actuellement en vigueur :

**2006/42/EC • 2014/30/EU • 2011/65/EU\* & (EU)2015/863**

En vue de garantir la conformité les normes harmonisées ainsi que les normes et décisions nationales suivantes ont été appliquées :

**EN 62841-1:2015 • EN 62841-2-4:2014  
EN IEC 55014-1:2021 • EN IEC 55014-2:2021  
EN IEC 61000-3-2:2019/A1:2021 • EN 61000-3-3:2013/A2:2021  
EN IEC 63000:2018**

Le fabricant assume seul la responsabilité d'établir la présente déclaration de conformité :

**CE** Grizzly Tools GmbH & Co. KG  
Stockstädter Straße 20  
63762 Großostheim  
Allemagne  
01.12.2022



Christian Frank  
Chargé de documentation

\* *L'objet de la déclaration décrit ci-dessus est conforme aux dispositions de la directive 2011/65/UE du Parlement Européen et du Conseil du 8 juin 2011 sur la limitation de l'utilisation de certaines substances dangereuses dans les équipements électriques et électroniques*





## Original-EG- Konformitätserklärung

Hiermit bestätigen wir, dass die

**Poliermaschine  
Modell PPM 120 A1**

Seriennummer  
000001 - 060000

folgenden einschlägigen EU-Richtlinien in ihrer jeweils gültigen Fassung entspricht:

**2006/42/EG • 2014/30/EU • 2011/65/EU\* & (EU)2015/863**

Um die Übereinstimmung zu gewährleisten, wurden folgende harmonisierte Normen sowie nationale Normen und Bestimmungen angewendet:

**EN 62841-1:2015 • EN 62841-2-4:2014  
EN IEC 55014-1:2021 • EN IEC 55014-2:2021  
EN IEC 61000-3-2:2019/A1:2021 • EN 61000-3-3:2013/A2:2021  
EN IEC 63000:2018**

Die alleinige Verantwortung für die Ausstellung dieser Konformitätserklärung trägt der Hersteller:

**CE** Grizzly Tools GmbH & Co. KG  
Stockstädter Straße 20  
63762 Großostheim  
Germany  
01.12.2022

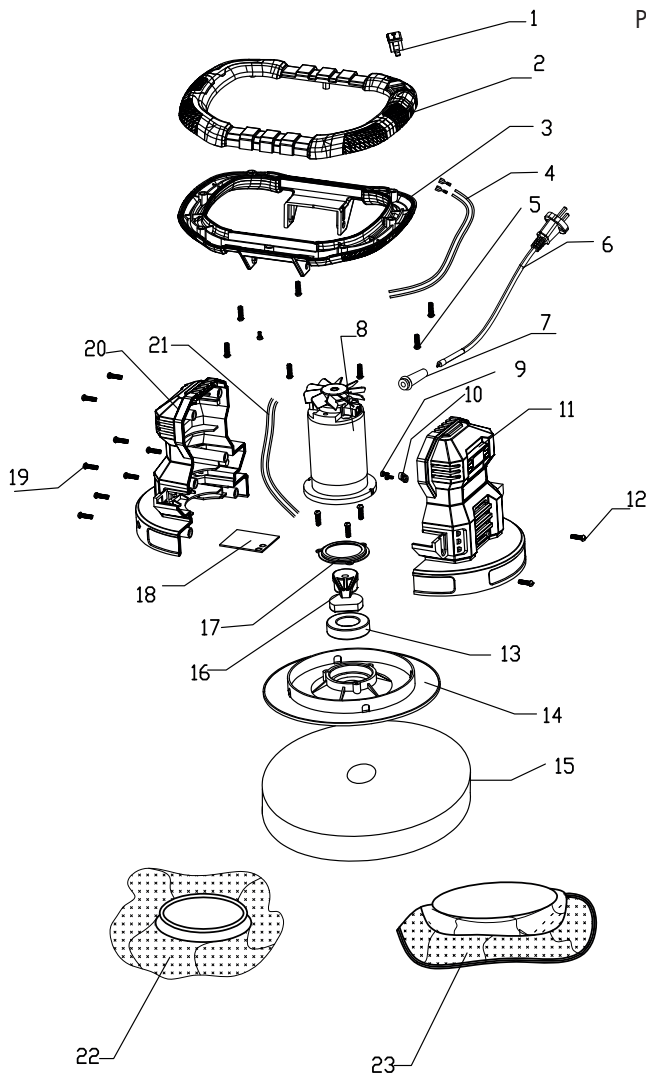
Christian Frank  
Dokumentationsbevollmächtigter

\* *Der oben beschriebene Gegenstand der Erklärung erfüllt die Vorschriften der Richtlinie 2011/65/EU des Europäischen Parlaments und des Rates vom 8. Juni 2011 zur Beschränkung der Verwendung bestimmter gefährlicher Stoffe in Elektro- und Elektronikgeräten.*



# Vue écartée Explosionszeichnung

PPM 120 A1



informatif,  
informativ

20221123\_rev02\_sf







**GRIZZLY TOOLS GMBH & CO. KG**

Stockstädter Straße 20

63762 Großostheim

GERMANY

Version des informations :

Stand der Informationen: 12/2022

Ident.-No.: 72037674122022-2

---



IAN 409766\_2207

2 ○