



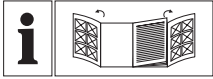
LED-WASCHTISCHARMATUR

DE AT CH

LED-WASCHTISCHARMATUR

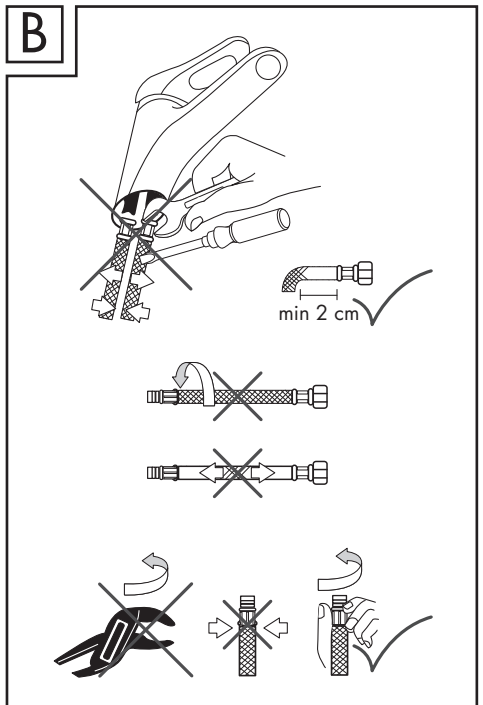
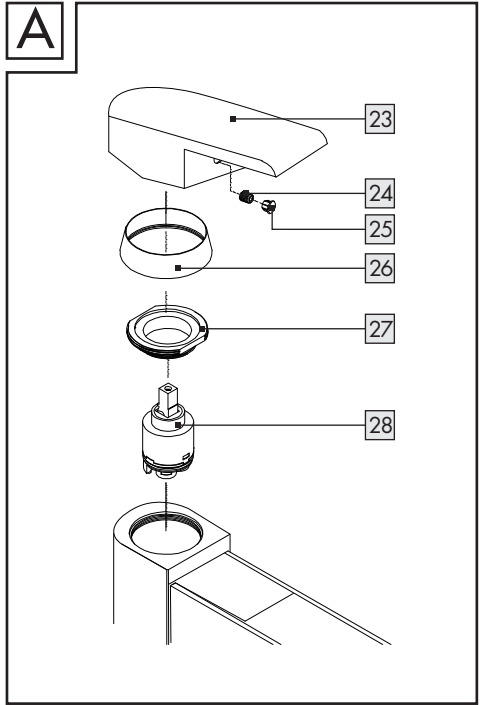
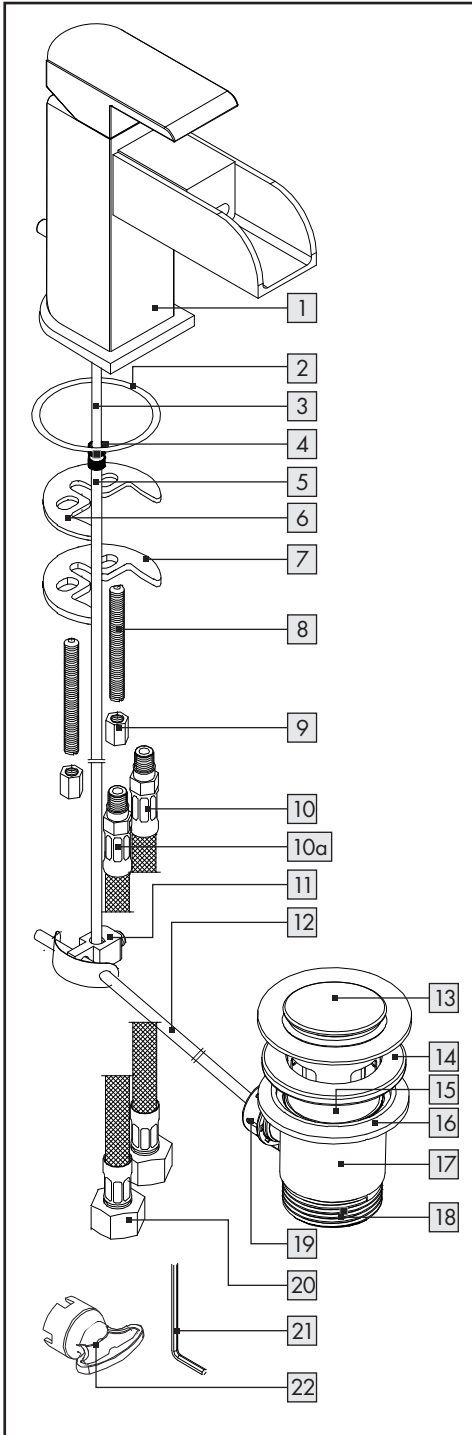
Montage-, Bedienungs- und Sicherheitshinweise

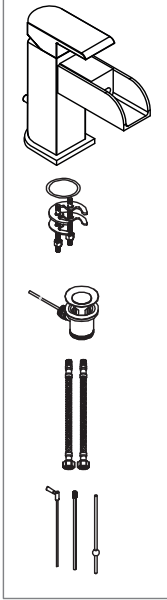
IAN 390148_2201



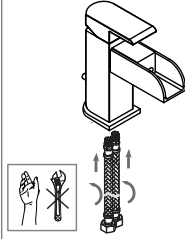
DE AT CH

Klappen Sie vor dem Lesen die beiden Seiten mit den Abbildungen aus und machen Sie sich anschließend mit allen Funktionen des Gerätes vertraut.

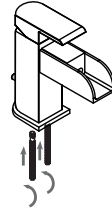


C

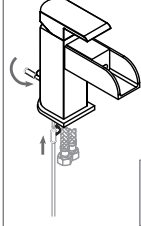
C1



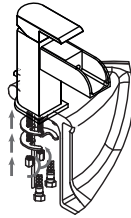
C2



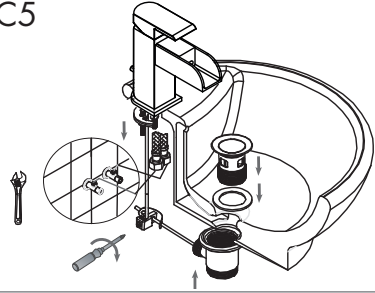
C3



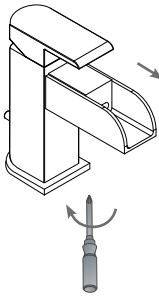
C4



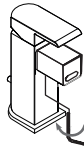
C5

**D**

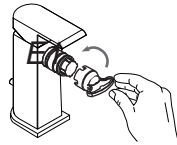
D1



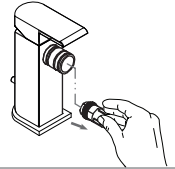
D2



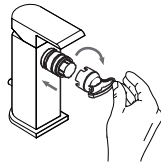
D3



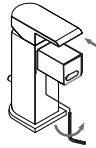
D4



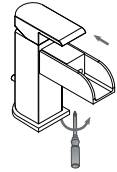
D5



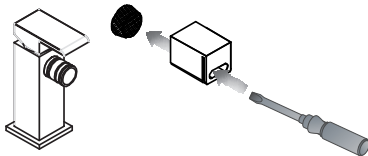
D6



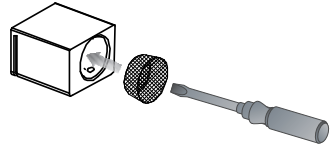
D7

**E**

E1



E2




Einleitung	Seite 6
Bestimmungsgemäße Verwendung	Seite 6
Technische Daten	Seite 6
Lieferumfang	Seite 7
Sicherheitshinweise	Seite 7
Montage	Seite 8
Bedienung	Seite 9
Inbetriebnahme	Seite 9
Wartung und Reinigung	Seite 9
Armatür pflegen und reinigen	Seite 9
LED-Einsatz tauschen	Seite 10
Sieb austauschen	Seite 10
Kartusche austauschen	Seite 10
Entsorgung	Seite 11
Informationen	Seite 11
Trinkbarkeit von Leitungswasser	Seite 11
Garantie und Service	Seite 12

Legende der verwendeten Piktogramme

	Lesen Sie die Montage- und Bedienungsanleitung!		Lebens- und Unfallgefahr für Kleinkinder und Kinder!
	Beachten Sie die Warn- und Sicherheitshinweise!		Warnung vor elektrischem Schlag! Lebensgefahr!
	Es besteht die Gefahr von schweren oder tödlichen Verletzungen!		Entsorgen Sie Verpackung und Gerät umweltgerecht!
	Mit diesem Symbol gekennzeichnete Produkte erfüllen alle anzuwendenden Gemeinschaftsvorschriften des Europäischen Wirtschaftsraums.		

LED-Waschtischarmatur

• Einleitung

 Wir beglückwünschen Sie zum Kauf Ihres neuen Produkts. Sie haben sich damit für ein hochwertiges Produkt entschieden. Die Montage- / Bedienungsanleitung ist Bestandteil dieses Produkts. Bitte lesen Sie vor der Installation diese Montage- / Bedienungsanleitung vollständig durch und beachten Sie die Hinweise. Diese Anleitung enthält wichtige Montage-, Einstell- und Pflegeinformationen. Bewahren Sie die Montage- / Bedienungsanleitung deshalb gut auf und geben Sie diese auch an eventuelle Nachbesitzer weiter.

• Bestimmungsgemäße Verwendung

Das Produkt ist ausschließlich zur Regulierung des Warm- und Kaltwasserzufflusses bestimmt. Es ist nur zur Installation an Waschtischen vorgesehen. Es handelt sich um eine wassersparende Armatur. Dieses Produkt ist für alle druckfesten Warmwassersysteme wie Zentralheizung, Durchlauferhitzer, Druckboiler

o.ä. geeignet. Das Produkt ist nicht geeignet für Niederdruck-Warmwasserbereiter oder drucklose Kleinspeicher, wie z.B. Holz- oder Kohlebadeofen, Öl- oder Gasbadeofen, sowie offene Elektrospeicher. Im Zweifelsfall wenden Sie sich bitte an einen Installateur oder Fachberater. Eine andere Verwendung als zuvor beschrieben oder eine Veränderung des Produkts ist nicht zulässig und führt zur Beschädigung. Darüber hinaus können weitere lebensgefährliche Gefahren und Verletzungen die Folgen sein. Das Produkt ist nur zur Eigenanwendung, nicht für den medizinischen oder kommerziellen Gebrauch vorgesehen. Für durch unsachgemäße Verwendung entstandene Schäden übernimmt der Hersteller keine Haftung.

• Technische Daten

Anschlüsse:	G 3/8"
Mindestfließdruck:	1,5 bar
LED-Beleuchtung:	ca. < 33 °C blau, ca. 33 – 39 °C grün, ca. > 39 °C rot, ca. > 53 °C rot blinkend
Toleranz	
Temperaturfühler:	+/- 2 °C

● Lieferumfang

- 1 Waschtisch-Armatur **1**
- 1 Befestigungssatz (**2**, **6** – **9**)
- 2 Flexible Anschlussschläuche mit Dichtung $\frac{3}{8}$ " (**10**, **10a**, **20**)
- 1 Exzenter-Zugstange mit Schraubverbindung (**3** – **5**)
- 1 Exzenterverbindung **11**
- 1 Exzenter-Kugelstange **12**
- 1 Exzenter (**13** – **19**)
- 1 Innensechskantschlüssel **21**
- 1 LED-Montageschlüssel **22**
- 1 Montage-/Bedienungsanleitung



Sicherheitshinweise

- Dieses Gerät kann von Kindern ab 8 Jahren und darüber sowie von Personen mit verringerten physischen, sensorischen oder mentalen Fähigkeiten oder Mangel an Erfahrung und Wissen benutzt werden, wenn sie beaufsichtigt oder bezüglich des sicheren Gebrauchs des Gerätes unterwiesen wurden und die daraus resultierenden Gefahren verstehen. Kinder dürfen nicht mit dem Gerät spielen. Reinigung und Benutzer-Wartung dürfen nicht von **Kindern** ohne Beaufsichtigung durchgeführt werden.



⚠️ WARNUNG! LEBENS- UND UNFALLGEFAHR FÜR KLEINKINDER UND KINDER!

Lassen Sie Kinder niemals unbeaufsichtigt mit dem Verpackungsmaterial. Es besteht Erstickungsgefahr. Halten Sie das Produkt von Kindern fern. Das Produkt ist kein Spielzeug.



VORSICHT VOR ELEKTRISCHEM SCHLAG!

Undichtigkeiten oder Wasseraustritt können zu Lebensgefahr durch elektrischen Schlag führen. Prüfen Sie alle

Verbindungen sorgfältig auf Dichtigkeit. Stellen Sie zudem sicher, dass alle Leitungen von elektrischen Geräten korrekt und sicher installiert sind.

⚠️ VORSICHT! VERLETZUNGSGEFAHR!

Stellen Sie sicher, dass alle Teile unbeschädigt und sachgerecht montiert sind. Bei unsachgemäßer Montage besteht Verletzungsgefahr. Bitte beachten Sie, dass Unterlegscheiben und Dichtungen Verschleißteile sind, welche von Zeit zu Zeit ausgetauscht werden müssen. Beschädigte Teile können die Sicherheit und Funktion beeinflussen.

■ **VORSICHT! SACHSCHÄDEN!**

Bitte lassen Sie die Montage nur durch fachkundige Personen durchführen.

- Achten Sie darauf, dass alle Dichtungen den korrekten Sitz haben.

- **VERBRÜHUNGSGEFAHR!** Achten Sie bei der Warmwassereinstellung darauf, dass die Temperatur des Wassers nicht zu heiß eingestellt ist.

- ⚠️ **VORSICHT!** Stellen Sie sicher, dass die Warm- / Kalt-Plakette **25** richtig herum eingesetzt ist.

Die korrekte Anordnung lautet:
links = rot (Warmwasser),
rechts = blau (Kaltwasser).

- Bitte beachten Sie, dass die Dichtungen Verschleißteile sind, welche von Zeit zu Zeit ausgetauscht werden müssen.
- Undichtigkeiten oder Wasseraustritt können zu erheblichen Sachschäden an Gebäude oder Hausrat führen. Prüfen Sie daher alle Verbindungen sorgfältig auf Dichtigkeit.
- Machen Sie sich vor der Installation mit allen Gegebenheiten vor Ort vertraut, z.B. Wasseranschluss und Absperrvorrichtung.
- Das Produkt ist ausschließlich zur Verwendung in Räumen mit einer Temperatur über 0 °C geeignet.

● Montage

Hinweis: Machen Sie sich vor der Montage mit dem Produkt vertraut. Lesen Sie hierzu aufmerksam die nachfolgende Montageanleitung und die Sicherheitshinweise. Bei fehlerhafter Montage ist die Gewährleistung – insbesondere für Folgeschäden – ausgeschlossen.

- **VORSICHT!** Drehen Sie vor der Installation die Haupt-Wasserzufuhr ab. Ansonsten drohen Verletzungsgefahr und / oder Sachbeschädigungen.
 - **VORSICHT!** Verdrehen Sie die flexiblen Anschlusschläuche **10** und **10a** nicht und setzen Sie diese nicht unter Spannung.
- Hinweis:** Für diesen Arbeitsschritt benötigen Sie einen Kreuzschlitzschraubendreher, einen Schlitzschraubendreher und einen Maulschlüssel SW 10 mm.

Gehen Sie wie folgt vor:

- Platzieren Sie die Armaturensockelringdichtung **2** in der Nut im Sockel der Armatur **1**.
- Schrauben Sie die beiden flexiblen Anschlusschläuche **10** und **10a** handfest in die dafür vorgesehenen Gewindeaufnahmen im Inneren des Armaturenkörpers der Armatur **1** (siehe Abb. C1). Der flexible Anschlusschlauch **10a**, der in die linke Bohrung im Armaturenkörper geschraubt wird, ist der Warmwasserzulaufschlauch (rote Markierung), der flexible Anschlusschlauch **10**, der in die rechte Bohrung geschraubt wird, der Kaltwasserzulaufschlauch (blaue Markierung).
- ⚠ **VORSICHT!** Achten Sie darauf, dass Sie die flexiblen Anschlusschläuche **10** und **10a** nur handfest einschrauben (siehe Abb. B). Verwenden Sie keine Zange oder Schraubenschlüssel. Andernfalls kann es zu Beschädigungen am Produkt kommen.
- Entfernen Sie die Befestigungsmuttern **9** von den Gewindebolzen **8** und schrauben Sie die Gewindebolzen **8** mit einem Schlitzschraubendreher bis zum Anschlag in die dafür vorgesehenen Gewindeaufnahmen der Armatur **1** (siehe Abb. C2).
- Schrauben Sie den Griff von Teil 1 der Exzenter-Zugstange **3** ab und stecken Sie diese von unten in die Armatur **1**, sodass die Zugstange **3** nach hinten durch die rückseitige Öffnung der Armatur zeigt. Verschrauben Sie diese danach wieder mit dem Griff (siehe Abb. C3).
- Platzieren Sie die Armatur **1** über dem Hahnloch Ihres Waschtisches (siehe Abb. C4).
- Stecken Sie unterhalb des Waschtisches zunächst die C-Dichtungsscheibe **6** und dann die C-Metall-Unterlegscheibe **7** über die beiden Gewindebolzen **8** (siehe Abb. C4).
- Schrauben Sie jetzt die Befestigungsmuttern **9** auf die Gewindebolzen **8** und ziehen Sie diese mit einem Maulschlüssel SW 10 mm an, bis die Armatur **1** auf dem Waschtisch fest sitzt (siehe Abb. C4).
- Schrauben Sie den oberen Exzenter-Kelch **15** vom unteren Exzenter-Kelch **17** ab.
- Stecken Sie den oberen Exzenter-Kelch **15** mit der oberen Exzenter-Dichtung **14** von oben in das Ablaufloch des Waschtisches.
- Platzieren Sie den unteren Exzenter-Kelch **17** mit der unteren Exzenter-Dichtung **16** unter dem Ablaufloch des Waschtisches.
- Verschrauben Sie nun den unteren Exzenter-Kelch **17** mit dem oberen Exzenter-Kelch **15**, so dass die Exzenter-Kunststoffmutter **19** nach hinten zeigt (siehe Abb. C5).
- Schrauben Sie die Exzenter-Kunststoffmutter **19** vom unteren Exzenter-Kelch **17** ab, belassen Sie dabei die Dichtung in der Gewindeaufnahme des unteren Exzenter-Kelchs **17**.

ACHTUNG! VERLETZUNGSGEFAHR, BLECH IST SCHARFKANTIG.

- Für die Montage das Klemmblech und die Exzenterverbindung **11** vorübergehend von der Exzenter-Kugelstange **12** abnehmen. Achten Sie darauf, dass die Dichtung auf der Exzenter-Kugelstange **12** verbleibt.
- Stecken Sie die Exzenter-Kunststoffmutter **19** über den längeren Teil der Exzenter-Kugelstange **12**. Achten Sie darauf, dass die Dichtung zwischen Kugel und Exzenter-Kunststoffmutter **19** liegt.
- Stecken Sie den kurzen Teil der Exzenter-Kugelstange **12** in die Gewindeaufnahme des unteren Exzenter-Kelchs **17** und schrauben Sie die Exzenter-Kunststoffmutter **19** wieder handfest an. Bringen Sie das Klemmblech und die Exzenterverbindung **11** wieder an der Exzenter-Kugelstange **12** an.
- Stecken Sie die Exzenter-Zugstange **5** durch den Kunststoffteil der Exzenterverbindung **11** und ziehen Sie die Schraube mit einem Kreuzschlitzschraubendreher fest. Verbinden Sie nun die beiden Zugstangen (**3**) und **5** und verschrauben diese miteinander.
- Kontrollieren Sie die ordnungsgemäße Funktion des Exzenters. Eventuell muss die Kunststoffschraube an der Unterseite des Exzenter-Ablaufstopfens **13** etwas verstellt werden. Sichern Sie diese anschließend wieder mit der Kontermutter.
- Montieren Sie Ihren Siphon, indem Sie den Siphon mit dem Exzenter-Schraubgewinde **18** verschrauben.
- Kontrollieren Sie die Dichtungen in den Überwurfmutter **20** der flexiblen Anschlusschläuche **10** und **10a**.
- Schrauben Sie die flexiblen Anschlusschläuche **10** und **10a** an Ihre Eckventile. Achten Sie darauf, dass Sie die beiden flexiblen Anschlusschläuche **10** und **10a** korrekt an den Kalt- bzw. Warmwasser-

anschluss montieren – linker flexibler Anschlusschlauch **10a** an den Warmwasseranschluss, linkes Eckventil und rechter flexibler Anschlusschlauch **10** an den Kaltwasseranschluss, rechtes Eckventil (siehe dazu Abb. C5).

● **Bedienung**

● **Inbetriebnahme**

Prüfen Sie alle Verbindungen nach der ersten Inbetriebnahme unbedingt sorgfältig auf Dichtigkeit.

- Prüfen Sie den Betrieb der Armatur. Schwenken Sie dafür den Hebel **23** in alle erlaubten Positionen.

Hinweis: Die Armatur **1** ist mit einer LED-Beleuchtung ausgestattet. Die LED-Beleuchtung erfolgt durch eine integrierte Turbine (ohne Batterien). Der LED-Farbwechsel erfolgt automatisch, je nach eingestellter Wassertemperatur, durch einen integrierten Temperaturfühler: bis ca. 33 °C blau, zwischen ca. 33–39 °C grün, über ca. 39 °C rot, über ca. 53 °C rot blinkend

- Öffnen Sie die Haupt-Wasserzufuhr.
- Heben Sie den Hebel **23** an und schwenken Sie ihn nach rechts oder links, um die Stärke bzw. Temperatur des Wasserflusses zu regulieren.

Warmwasser:

Schwenken Sie den Hebel **23** nach links.

Kaltwasser:

Schwenken Sie den Hebel **23** nach rechts.

● **Wartung und Reinigung**

● **Armatur pflegen und reinigen**

Beachten Sie, dass Sanitärarmaturen einer besonderen Pflege bedürfen. Beachten Sie daher die folgenden Anweisungen:

Wartung und Reinigung

- Verwenden Sie zur Reinigung keinesfalls Benzin, Lösungsmittel oder aggressive Reiniger, bzw. harte Reinigungsbürsten etc. Diese könnten die Oberfläche des Produkts beschädigen.
- Trocknen Sie Ihre Armatur nach jeder Nutzung mit einem Tuch, um eventuelle Kalkablagerungen zu vermeiden.
- Reinigen Sie das Produkt mit einem feuchten, weichen Tuch und ggf. mit einem milden Reinigungsmittel.

Bei Nichtbeachtung der Pflegeanleitung muss mit Schäden an der Oberfläche gerechnet werden. Garantieansprüche können dann nicht geltend gemacht werden.

● LED-Einsatz tauschen

Wenn keine Leuchtfunktion der LED-Lampen festzustellen ist, kann der LED-Einsatz ausgetauscht werden.

Lebensdauer LED: ca. 10.000 Betriebsstunden. Einen neuen LED-Einsatz können Sie bei der angegebenen Servicestelle beziehen.

Gehen Sie dabei wie folgt vor:

- Schrauben Sie den Auslauf der Armatur **1** vom Armaturenkörper ab (siehe Abb. D1), dazu benötigen Sie einen Kreuzschlitzschraubendreher.
- Schrauben Sie die LED-Abdeckung mit Hilfe des Innensechskantschlüssels **21** vom Armaturenkörper ab (siehe Abb. D2).
- Entfernen Sie den LED-Einsatz aus Kunststoff (siehe Abb. D3–D4), verwenden Sie dazu den LED-Montageschlüssel **22**.
- Montieren Sie den neuen LED-Einsatz, die LED-Abdeckung und den Auslauf der Armatur **1** analog zur Demontage (siehe Abb. D5–D7).

● Sieb austauschen

Wenn das Sieb im Inneren der LED-Abdeckung stark verschmutzt ist, muss es gereinigt oder ausgetauscht werden.

Gehen Sie dabei wie folgt vor:

- Schrauben Sie den Auslauf der Armatur **1** vom Armaturenkörper ab (siehe Abb. D1), dazu benötigen Sie einen Kreuzschlitzschraubendreher.
- Schrauben Sie die LED-Abdeckung mit Hilfe des Innensechskantschlüssels **21** vom Armaturenkörper ab (siehe Abb. D2).
- Drücken Sie das Sieb mit einem flachen Gegenstand von außen aus der LED-Abdeckung (siehe Abb. E1).

⚠ **ACHTUNG VERLETZUNGSGEFAHR!**

Der äußere Rand des Siebgeflechts kann spitze Stellen aufweisen.

- Entfernen Sie kalkhaltige Rückstände oder Fremdkörper.
- Ersetzen Sie das Sieb bei sehr starker Verschmutzung oder Beschädigung durch ein neues. Ein neues Sieb können Sie bei der angegebenen Servicestelle beziehen.
- Drücken Sie das gereinigte / neue Sieb von innen in die LED-Abdeckung (siehe Abb. E2).
- Hinweis: Achten Sie darauf, dass das Sieb ordnungsgemäß in der LED-Abdeckung sitzt.
- Montieren Sie die LED-Abdeckung und den Auslauf der Armatur **1** analog zur Demontage (siehe Abb. D6–D7).

● Kartusche tauschen

Eine Kartusche **28** ist ein Verschleißteil, das je nach Kalkgehalt bzw. Verschmutzung des Wassers ausgetauscht werden muss. Dies stellen Sie fest, wenn sich der Hebel **23** schwergängig betätigen lässt.

Eine neue Kartusche **28** können Sie bei der angegebenen Servicestelle beziehen.

Hinweis: Für diesen Arbeitsschritt benötigen Sie einen Maulschlüssel SW 25 mm oder eine Armaturenzange.

Um die Kartusche **28** auszutauschen, gehen Sie wie folgt vor (siehe Abb. A):

- Stellen Sie die Haupt-Wasserzufuhr ab. Lassen Sie das restliche Leitungswasser ablaufen.
- Entfernen Sie die Warm- / Kaltplakette **25**, indem Sie den Hebel **23** in die oberste Stellung bringen und einen flachen Gegenstand zwischen den Rand der Warm-Kaltplakette **25** und die Außenseite des Hebels **23** schieben.

Hinweis: Drücken Sie die Warm- / Kaltplakette **25** vorsichtig mit leichtem Druck nach außen um die Oberfläche nicht zu zerkratzen.

- Lösen Sie die Arretierungsschraube **24** mit dem Innensechskantschlüssel **21** durch Drehen gegen den Uhrzeigersinn.

VORSICHT! Drehen Sie die Arretierungsschraube **24** nicht vollständig heraus. Lösen Sie diese nur so weit, bis sich der Hebel **23** leicht abnehmen lässt.

- Nehmen Sie den Hebel **23** ab.
- Schrauben Sie den Kartuschenabdeckung **26** ab, verwenden Sie dazu keine Zange oder Schraubenschlüssel. Andernfalls kann es zu Beschädigungen am Produkt kommen.
- Lösen Sie die darunter liegende Kartuschensicherungsmutter **27** mit einer Armaturenzange oder einem Maulschlüssel SW 25 mm und ziehen Sie die komplette Kartusche **28** aus der Armatur **1**.
- Setzen Sie die neue Kartusche wieder genauso in die Armatur **1** ein. Hinweis: Achten Sie darauf, dass die Dichtung unter der Kartusche **28**) korrekt sitzt. Stellen Sie sicher, dass die Führungen in den dafür vorgesehenen Löchern sitzen.
- Montieren Sie alle zuvor genannten Teile wieder. Ziehen Sie die Kartuschensicherungsmutter **27** mit einer Armaturenzange oder einem Maulschlüssel SW 25 mm an, während Sie gleichzeitig die Armatur gegen die Drehbewegung festhalten. Dadurch erreichen Sie die Dichtigkeit und

sorgen dafür, dass die Hebelbewegung nicht schwergängig wird.

VORSICHT! Stellen Sie sicher, dass die Warm- / Kalt-Plakette **25** richtig herum eingesetzt ist.

Die korrekte Anordnung lautet:

links = rot (Warmwasser),

rechts = blau (Kaltwasser).

● Entsorgung

Die Verpackung besteht aus umweltfreundlichen Materialien, die Sie über die örtlichen Recyclingstellen entsorgen können.

Möglichkeiten zur Entsorgung des ausgedienten Produkts erfahren Sie bei Ihrer Gemeinde- oder Stadtverwaltung.



Werfen Sie Ihr Produkt, wenn es ausgedient hat, im Interesse des Umweltschutzes nicht in den Hausmüll, sondern führen Sie es einer fachgerechten Entsorgung zu. Über Sammelstellen und deren Öffnungszeiten können Sie sich bei Ihrer zuständigen Verwaltung informieren.

● Informationen

● Trinkbarkeit von Leitungswasser

- Informieren Sie sich bei Ihren örtlichen Behörden über die Trinkbarkeit des Wassers in Ihrer Stadt / Gemeinde.

Generell gilt für die Trinkbarkeit von Leitungswasser folgende Empfehlung:

- Lassen Sie Wasser aus Leitungen eine kurze Zeit laufen, wenn es länger als vier Stunden in den Leitungen stagniert hat. Verwenden Sie kein Stagnationswasser zur Zubereitung von Speisen und Getränken, besonders nicht bei der Ernährung von Säuglingen. Andernfalls können gesundheitliche Beschwerden auftreten. Frisches Wasser können Sie daran erkennen, dass

es spürbar kühler die Leitung verlässt, als Stagnationswasser.

- Verwenden Sie kein Stagnationswasser aus verchromten Leitungen zur Ernährung und / oder zur Körperpflege, wenn Sie gegen Nickel allergisch sind. Solches Wasser kann stark nickelhaltig sein und eine allergische Reaktion hervorrufen.
- Nutzen Sie kein Trinkwasser aus Bleileitungen für die Zubereitung von Säuglingsnahrung und / oder während der Schwangerschaft für die Zubereitung von Lebensmitteln. Blei wird ins Trinkwasser abgegeben und ist für Säuglinge und Kleinkinder besonders gesundheitsschädlich.

● **Garantie und Service**

Das Produkt wurde nach strengen Qualitätsrichtlinien sorgfältig produziert und vor Anlieferung gewissenhaft geprüft. Im Falle von Mängeln dieses Produkts stehen Ihnen gegen den Verkäufer des Produkts gesetzliche Rechte zu. Diese gesetzlichen Rechte werden durch unsere im Folgenden dargestellte Garantie nicht eingeschränkt.

Sie erhalten auf dieses Produkt 5 Jahre Garantie ab Kaufdatum. Die Garantiefrist beginnt mit dem Kaufdatum. Bitte bewahren Sie den Original-Kassenbon gut auf. Diese Unterlage wird als Nachweis für den Kauf benötigt.

Tritt innerhalb von 5 Jahren ab dem Kaufdatum dieses Produkts ein Material- oder Fabrikationsfehler auf, wird das Produkt von uns – nach unserer Wahl – für Sie kostenlos repariert oder ersetzt. Diese Garantie verfällt, wenn das Produkt beschädigt, nicht sachgemäß benutzt oder gewartet wurde.

Die Garantieleistung gilt für Material- oder Fabrikationsfehler. Diese Garantie erstreckt sich nicht auf Produkteile, die normaler Abnutzung ausgesetzt sind (z. B. Batterien) und daher als Verschleißteile angesehen werden können oder Beschädigungen an zerbrechlichen Teilen, z. B. Schalter, Akkus oder die aus Glas gefertigte sind.

Kundenservice

Conmetall Meister GmbH
Oberkamper Str. 39
42349 Wuppertal
DEUTSCHLAND

Tel. 0202 24750 430 / 431 / 432
(Gesprächskosten entsprechend dem Festnetztarif Ihres Telefonanbieters)

Tel. +800 34 99 67 53 (aus dem Ausland)

E-Mail: meister-service@conmetallmeister.de

IAN 390148_2201

Bitte halten Sie für alle Anfragen den Kassenbon und die Art. Nr. z. B. IAN 123456_7890, als Nachweis für den Kauf bereit.

Teilebeschreibung

1	Armatur
2	Armaturensockelringdichtung
3	Exzenter-Zugstange (Teil 1)
4	Schraubverbindung der beiden Zugstangen
5	Exzenter-Zugstange (Teil 2)
6	C-Dichtungsscheibe
7	C-Metall-Unterlegscheibe
8	2 Gewindebolzen
9	2 Befestigungsmuttern
10	1 flexibler Anschlussschlauch blau (Kaltwasser)
10a	1 flexibler Anschlussschlauch rot (Warmwasser)
11	Exzenterverbindung
12	Exzenter-Kugelstange
13	Exzenter-Ablaufstopfen
14	Exzenter-Dichtung (oben)
15	Exzenter-Kelch (oben)
16	Exzenter-Dichtung (unten)
17	Exzenter-Kelch (unten)
18	Exzenter-Schraubgewinde
19	Exzenter-Kunststoffmutter
20	2 Überwurfmutter inkl. Dichtung
21	Innensechskantschlüssel
22	LED-Montageschlüssel
23	Hebel
24	Arretierungsschraube
25	Warm-/Kaltplakette
26	Kartuschenabdeckring
27	Kartuschensicherungsmutter
28	Kartusche

CE Mit diesem Symbol gekennzeichnete Produkte erfüllen alle anzuwendenden Gemeinschaftsvorschriften des Europäischen Wirtschaftsraums.

Conmetall Meister GmbH

Oberkamper Str. 39
42349 Wuppertal
GERMANY
Art.-No. WU6823461-8

Stand der Informationen: 03 / 2022
Ident.-No.: WU6823461-8032022

IAN 390148_2201

