



BATH MIXER TAP

(GB) (CY)

BATH MIXER TAP

Assembly, operating and safety instructions

(HU)

EGYKAROS FÜRDŐKÁDTÖLTŐ CSAPTELEP

Szerelési, használati és biztonsági tudnivalók

(SI)

ENOROČNA ARMATURA ZA KAD

Navodila za montažo, uporabo in varnostna navodila

(CZ)

JEDNOPÁKOVÁ VANOVÁ BATERIE

Pokyny k montáži, obsluze a bezpečnostní pokyny

(SK)

VAŇOVÁ BATÉRIA

Pokyny pre montáž, obsluhu a bezpečnostné pokyny

(HR)

JEDNORUČNA SLAVINA ZA PUNJENJE KADE

Upute za montažu, uporabu i sigurnost

(RS)

JEDNORUČNA SLAVINA ZA KADU

Uputstva o sastavljanju, upotrebi i bezbednosti

(MK)

ЕДНОРАЧНА ЧЕШМА ЗА КАДА

Упатства за склопување, работа и безбедност

(AL)

RUBINET PËR MBUSHJEN E VASKËS ME NJË LEVË

Udhëzime për montimin, përdorimin dhe sigurinë

(RO)

BATERIE MONOCOMANDĂ PENTRU CADĂ

Indicații de montaj, utilizare- și siguranță

(BG)

СМЕСИТЕЛ ЗА ПЪЛНЕНЕ НА ВАНА С ЕДИН ЛОСТ

Инструкции за монтаж, обслужване и безопасност

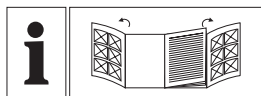
(GR) (CY)

ΜΠΑΤΑΡΙΑ ΜΠΑΝΙΕΡΑΣ

Οδηγίες συναρμολόγησης, χειρισμού και ασφάλειας

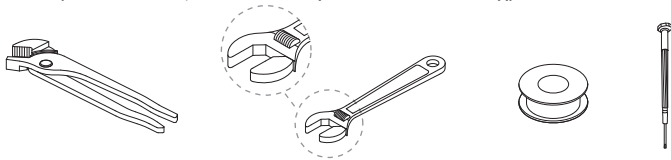
IAN 508166_2507



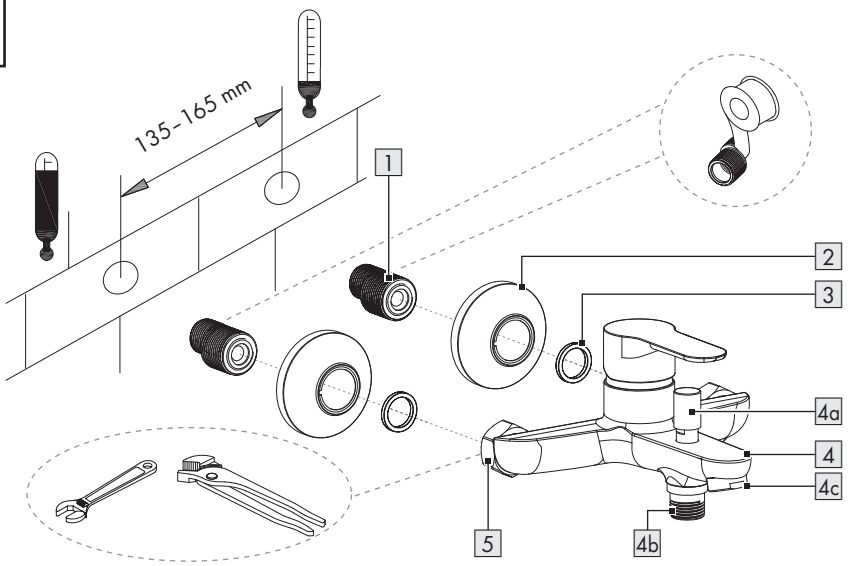


GB/CY	Assembly, operating and safety instructions	Page	5
HU	Szerelési, használati és biztonsági tudnivalók	Oldal	11
SI	Navodila za montažo, uporabo in varnostna navodila	Stran	17
CZ	Pokyny k montáži, obsluze a bezpečnostní pokyny	Strana	24
SK	Pokyny pre montáž, obsluhu a bezpečnostné pokyny	Strana	29
HR	Upute za montažu, uporabu i sigurnost	Stranica	35
RS	Uputstva o sastavljanju, upotrebi i bezbednosti	Strana	41
MK	Упатства за склопување, работа и безбедност	Страница	48
AL	Udhëzime për montimin, përdorimin dhe sigurinë	Faqja	54
RO	Indicații de montaj, utilizare și siguranță	Pagina	60
BG	Инструкции за монтаж, обслужване и безопасност	Страница	66
GR/CY	Οδηγίες συναρμολόγησης, χειρισμού και ασφάλειας	Σελίδα	73

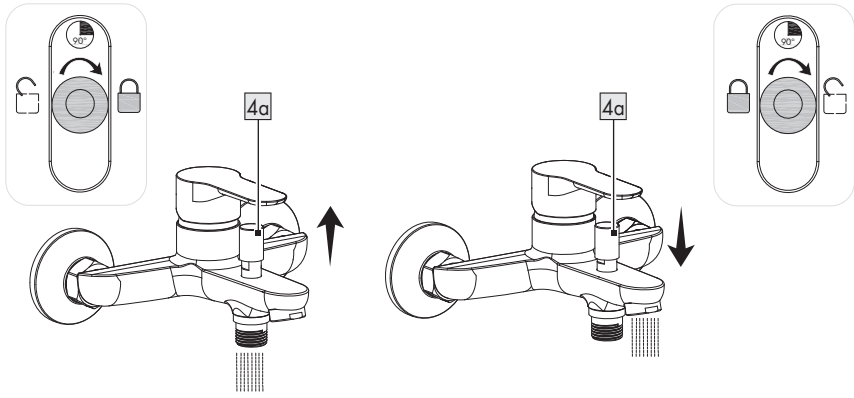
You need / Amikre szüksége lesz / Potrebujete / Potřebujete / Potrebujete / Treba vam / Potrebno vam je /
Ви треба / Çfarë ju duhet / Aveți nevoie de / Нуждаете се от / Θα χρειαστείτε:

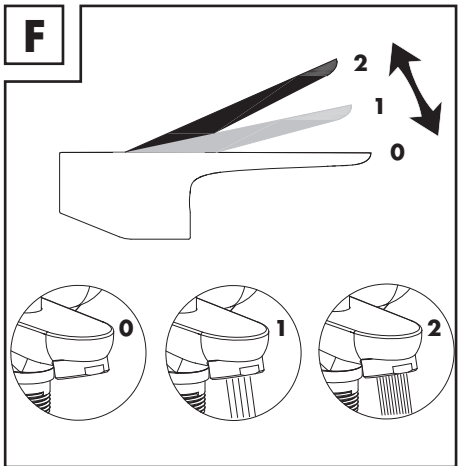
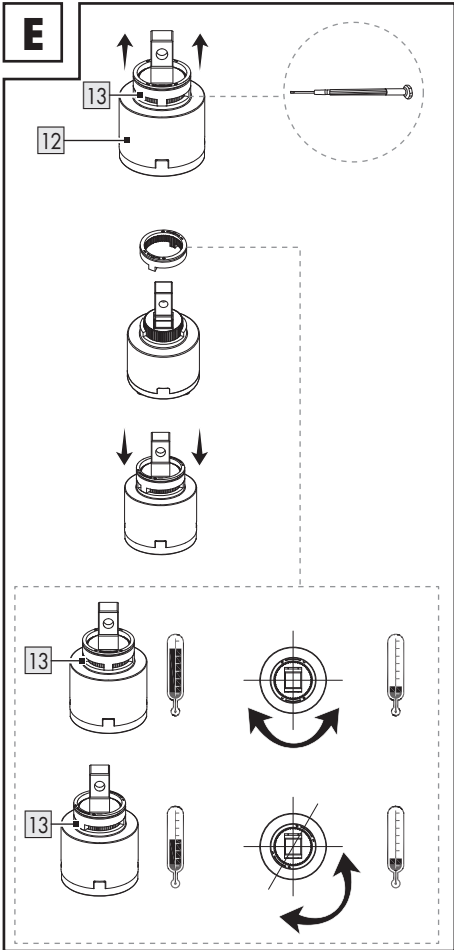
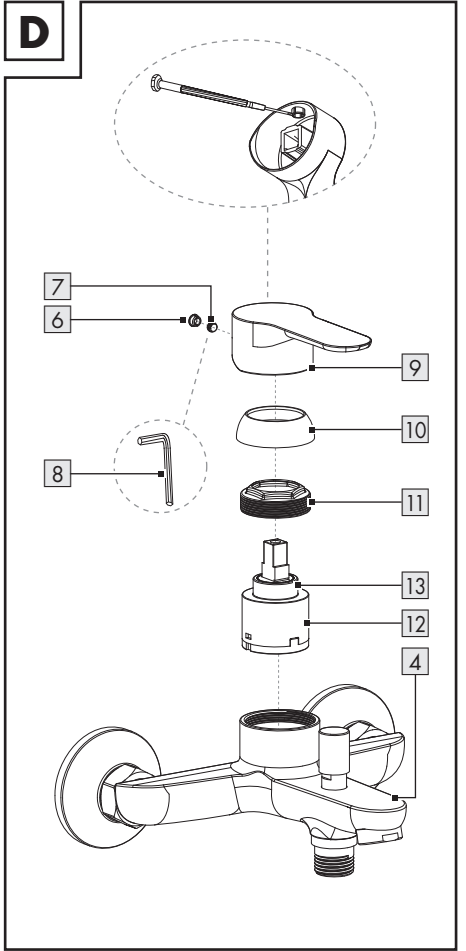
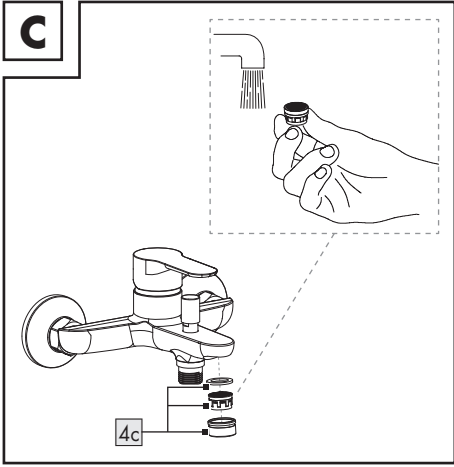


A



B





List of pictograms used	Page	6
Introduction	Page	6
Intended use	Page	6
Description of parts	Page	6
Technical data	Page	6
Safety instructions	Page	6
Preparation	Page	7
Required tools and material	Page	7
Installation	Page	7
Installing the tap	Page	7
Flushing the tap	Page	7
Setting the temperature limiter	Page	8
Operation	Page	8
Bringing into use	Page	8
Adjusting the flow	Page	8
Water-saving function	Page	8
Adjusting the water temperature	Page	8
Changeover between bath and shower mode	Page	8
Maintenance and cleaning	Page	9
Tap care and cleaning	Page	9
Disposal	Page	9
Warranty	Page	9
Warranty claim procedure	Page	9
Service	Page	10

List of pictograms used



Safety information



Instructions for use

BATH MIXER TAP

● Introduction

We congratulate you on the purchase of your new product. You have chosen a high quality product. The instructions for use are part of the product. They contain important information concerning safety, use and disposal. Before using the product, please familiarise yourself with all of the safety information and instructions for use. Only use the product as described and for the specified applications. If you pass the product on to anyone else, please ensure that you also pass on all the documentation with it.



You can download and view this and numerous other manuals at www.lidl-service.com. By scanning this QR code, you will be taken straight to the Lidl service website (www.lidl-service.com) where you can open your instruction manual by entering the article number (IAN) 508166_2507.

● Intended use

- This product is suitable for all pressure-tight hot water systems such as central heating boilers, instantaneous water heaters, pressurised boilers and the like.
- The product is not suitable for low-pressure water heaters such as wood or coal burning bath geysers, oil or gas bath geysers, open electrically heated water tanks.

- If in doubt seek the advice of a plumber or heating engineer.
- Any use other than that described here or modification to the product is not permitted and may lead to damage to persons or property. There is also the risk of injury and loss of life.
- The product is intended for personal use only and not for medical or commercial use.
- The manufacturer accepts no liability for loss or damage arising from improper use.

● Description of parts

- | | |
|----|--|
| 1 | 2 S-connectors |
| 2 | 2 Rosettes |
| 3 | 2 Sealing rings |
| 4 | 1 Tap body |
| 4a | 1 Changeover knob |
| 4b | 1 Threaded connector (for the shower hose) |
| 4c | 1 Aerator |
| 5 | 2 Nuts |
| 6 | 1 Cap |
| 7 | 1 Locking screw |
| 8 | 1 Hex key |
| 9 | 1 Lever |
| 10 | 1 Cartridge cover ring |
| 11 | 1 Cartridge nut |
| 12 | 1 Cartridge |
| 13 | 1 Setting ring |

● Technical data

Connections spacing:	135 - 165 mm
Connections (shower hose):	G $\frac{1}{2}$ " (21 mm)
Water connection nut:	G $\frac{3}{4}$ " (30 mm)
Hot water temperature:	max. 70 °C



Safety instructions

-  **WARNING! RISK OF LOSS OF LIFE OR ACCIDENT TO INFANTS AND CHILDREN!**
Never leave children unsupervised with the packaging materials. Danger of suffocation. Keep the product away from children. The product is not a toy.



CAUTION! Risk of electric shock! Leaks or the escape of water can lead to danger to life from electric shock. Check all

connections for leaks carefully. In addition, ensure that all cables from electrical devices are correctly and safely installed.

CAUTION! Risk of injury! Ensure that no parts are damaged and that all parts are correctly assembled. Incorrect assembly could lead to injury. Seals are wear parts and therefore will require to be replaced from time to time. Damaged parts could adversely affect safety and proper function.

ATTENTION! Risk of damage to property! Have the installation done by experienced persons only. Leaks or escape of water can lead to serious damage to buildings or household fittings and furniture. Check all connections for leaks carefully.

Ensure that all seals are correctly seated to prevent leakage of water.

CAUTION! Risk of scalding! When making the hot water setting, ensure that the temperature of the water is not too high.

Before installation, make yourself familiar with all the existing services, e.g. water connection and stopcocks.

Read carefully through these operating instructions before installing and using the product. Keep all the safety advice and instructions in a safe place for future reference!

Preparation

Required tools and material

The tools and materials specified are not included. This information and these values are non-binding and they are only for guidance. The nature of the material is determined by the individual local conditions.

- Spanner or adjustable wrench
- Sealing tape
- Small flat screwdriver

Installation

Installing the tap

(Fig. A)

Note:

- Before you start installation, turn off the main water supply to prevent leakage of water.
- To protect the parts from scratches while being screwed together, cover them with a damp cloth or use plastic clamps.

- Install the tap at the wall connection.
- Wrap the S-connectors **1** with sealing tape.
- Screw the nuts **5** with a spanner or an adjustable wrench.

Connecting the accessories (shower head and shower hose)

Note:

- Shower head and shower hose are not included in the scope of delivery.
- Protect the accessories with a damp cloth or use plastic clamp so that the accessories do not get scratched while being screwed together.
- Observe the installation instructions for the accessories.

- Screw an ordinary shower hose firmly onto the threaded connector **4b**.
- Attach an ordinary shower head to the shower hose.

Flushing the tap

(Fig. C)

Note: The tap must be flushed through before first use to remove any dirt.

- Screw the aerator **4c** off.
- Open the main water supply and allow the water to run for 2 minutes.
- Screw the aerator **4c** on again.

● Setting the temperature limiter

⚠ CAUTION! Change the temperature limiter setting only after the tap has been installed.

(Fig. D, E)

The cartridge **12** in this product has a temperature limiter. This function is not activated in the factory (neutral setting).

1. Turn off the main water supply.
2. Remove the cap **6** carefully using a small, flat screwdriver.
3. Release the locking screw **7** by turning it in counter-clockwise direction using the hex key **8**.

Do not take the locking screw **7** completely out; just loosen it until the lever **9** can be easily taken off.

4. Take off the lever **9**.
5. Loosen the cartridge cover ring **10** by hand.
6. Loosen the cartridge nut **11** using a pipe wrench.
7. Pull the setting ring **13** upwards using a screwdriver.

Note: Do not remove the cartridge **12**.

8. Place the setting ring **13** in the desired position.
9. Tighten the cartridge nut **11** using a pipe wrench.
10. Tighten the cartridge cover ring **10** by hand.
11. Place the lever **9** back on to the tap body **4**.
12. Tighten the locking screw **7** by turning it in clockwise direction using the hex key **8**.
13. Press the cap **6** into the opening.
14. Turn on the main water supply and check the temperature limiter.

● Operation

● Bringing into use

Note: If the fitting has not been used for a long period flush the pipes through thoroughly in order to avoid stagnation and build-up of residues in the drinking water supply.

● Adjusting the flow

- Lift the lever **9** to adjust the water flow:

Water flow	Pulling direction
Increase	Upward
Reduce	Downward

● Water-saving function

(Fig. F)

- The cartridge **12** in this tap has a water-saving function. This feature limits the water flow through the tap. This means you can save up to 50 % water.
- Lift the lever **9** until you notice a slight resistance. This resistance will cause a stop in case of partial opening and will therefore simply limit the flow of water.
- If you want to increase the flow rate, exert slight pressure on the lever **9** until you overcome the resistance.

● Adjusting the water temperature

- Turn the lever **9** to adjust the water temperature:

Water temperature	Turning direction
Raise	Clockwise
Lower	Counter-clockwise

● Changeover between bath and shower mode


(Fig. B)

- You can switch the water output between bath and shower by lifting and rotating the changeover knob **4a** at the same time.
- Once the changeover knob **4a** is lifted, rotate it by 90° so that it stays in place for shower mode.
- To return back to bath mode, rotate the changeover knob **4a** by 90° again.

● **Maintenance and cleaning**

● **Tap care and cleaning**

Note: Sanitary fittings require special care and attention. Therefore follow below advice:

- Never use corrosive or alcohol-based materials for cleaning, as these could damage the product.
- Clean your fittings with clean water, mild detergent and a soft cloth or leather only.
- Screw out the aerator  at regular intervals and remove lime deposits of foreign bodies.

Non-observance of the above care advice can be expected to result in damage to the surface of the fittings. In this event your rights under the warranty may be invalidated.

● **Disposal**

The packaging is made of environmentally friendly materials, which you be disposed through your local recycling facilities.

Contact your local refuse disposal authority for more details of how to dispose of your worn-out product.

● **Warranty**

The product has been manufactured to strict quality guidelines and meticulously examined before delivery. In the event of material or manufacturing defects you have legal rights against the retailer of this product. Your legal rights are not limited in any way by our warranty detailed below.

The warranty for this product is 3 years from the date of purchase. The warranty period begins on the date of purchase. Keep the original sales receipt in a safe location as this document is required as proof of purchase.

Any damage or defects already present at the time of purchase must be reported without delay after unpacking the product.

Should the product show any fault in materials or manufacture within 3 years from the date of purchase, we will repair or replace it – at our choice – free of charge to you. The warranty

period is not extended as a result of a claim being granted. This also applies to replaced and repaired parts.

This warranty becomes void if the product has been damaged, or used or maintained improperly.

The warranty covers material or manufacturing defects. This warranty does not cover product parts subject to normal wear and tear, thus considered consumables (e.g. batteries, rechargeable batteries, tubes, cartridges), nor damage to fragile parts, e.g. switches or glass parts.

● **Warranty claim procedure**

To ensure quick processing of your claim, observe the following instructions:

Make sure to have the original sales receipt and the item number (IAN 508166_2507) available as proof of purchase.

You can find the item number on the rating plate, an engraving on the product, on the front page of the instruction manual (bottom left), or as a sticker on the rear or bottom of the product.

If functional or other defects occur, contact the service department listed below either by telephone or by e-mail.

Once the product has been recorded as defective you can return it free of charge to the service address that will be provided to you. Ensure to enclose the proof of purchase (sales receipt) and a short, written description outlining the details of the defect and when it occurred.

● **Service**

GB Service Great Britain

Tel.: 0800 404 7657

E-Mail: owim@lidl.co.uk

CY Service Cyprus

Tel.: 8009 4241

E-Mail: owim@lidl.com.cy

**OWIM GmbH
& Co. KG**

DIN 4109-1

PA-IX 39044/IIIB



Products

A felhasznált piktogramok listája	Oldal	12
Bevezető	Oldal	12
Rendeltetésszerű használat	Oldal	12
A részegységek leírása	Oldal	12
Műszaki adatok	Oldal	12
Biztonsági utasítások	Oldal	13
Előkészületek	Oldal	13
Szükséges szerszámok és anyagok	Oldal	13
Összeszerelés	Oldal	13
A csaptelep beszerelése	Oldal	13
A csaptelep átöblítése	Oldal	14
A hőmérséklet-korlátozó beállítása	Oldal	14
Kezelés	Oldal	14
Üzembe helyezés	Oldal	14
A vízáramlás beállítása	Oldal	14
Víztakarékos funkció	Oldal	14
A víz hőmérsékletének beállítása	Oldal	14
Váltás a fürdőkádi és a zuhany üzemmód között	Oldal	15
Karbantartás és tisztítás	Oldal	15
A csaptelep ápolása és tisztítása	Oldal	15
Mentesítés	Oldal	15
Garancia	Oldal	15
Garanciális ügyek lebonyolítása	Oldal	15
Szerviz	Oldal	16

A felhasznált piktogramok listája



Biztonsági utasítások



Kezelési utasítások

EGYKAROS FÜRDŐKÁDTÖLTŐ CSAPTELEP

● Bevezető

Gratulálunk új termékének vásárlása alkalmából. Ezzel a döntésével vállalatunk értékes terméke mellett döntött. A használati utasítás ezen termék része. A biztonságra, a használatára és a megsemmisítésre vonatkozó fontos tudnivalókat tartalmazza. A termék használata előtt ismerje meg az összes használati és biztonsági tudnivalót. A terméket csak a leírt szerint és a megadott felhasználási területeken alkalmazza. A termék harmadik személy számára való továbbadása esetén kézbesítse vele annak a teljes dokumentációját is.



Ez és számos más használati útmutató letölthető és megtekinthető a www.lidl-service.com weboldalon. A QR-kódot beolvasva egyenesen a Lidl szolgáltatási weboldalára (www.lidl-service.com) juthat, ahol a cikkszám (IAN) 508166_2507 megadásával megnyithatja használati útmutatóját.

● Rendeltetészerű használat

- A termék minden nyomásálló melegvízes rendszerhez használható, mint a központi fűtés, átfolyós vízmelegítő, fali bojler és hasonlók.

- A termék nem alkalmas alacsony nyomású vízmelegítőkhöz, például fa- vagy széntüzelésű fűdőkályhák, olajat vagy gázt használó fűdővízmelegítők vagy nyitott elektromos víztárolók.
- Ha kétsége támad, forduljon egy szerelőhöz vagy egy szaktanácsadóhoz.
- Az itt leírtól eltérő használat vagy termékmódosítás nem megengedett, és személyi sérülésekhez vagy anyagi károkhoz vezethet. Ez emellett további életveszélyes kockázatokhoz és sérülésekhez is vezethet.
- A terméket kizárólag magánjellegű használatra tervezték, gyógyászati vagy kereskedelmi célokra nem használható.
- A gyártó nem vállal felelősséget a nem megfelelő használatból eredő károkért.

● A részegységek leírása


- 1 2 S-csatlakozó
- 2 2 Rozetta
- 3 2 Tömítőgyűrű
- 4 1 Csaptelep
- 4a 1 Átkapcsoló gomb
- 4b 1 Menet (a zuhanycsőhöz)
- 4c 1 Keverőfúvóka
- 5 2 Csavaranya
- 6 1 Fedősapka
- 7 1 Rögzítőcsavar
- 8 1 Imbuszkulcs
- 9 1 Kar
- 10 1 Betétfedő gyűrű
- 11 1 Betétanya
- 12 1 Betét
- 13 1 Beállítógyűrű

● Műszaki adatok


A csatlakozó mérete:	135 - 165 mm
Csatlakozások (zuhanycső):	G $\frac{1}{2}$ " (21 mm)
Csavaranya (vízcsatlakozó):	G $\frac{3}{4}$ " (30 mm)
Forró víz hőmérséklet:	max. 70 °C



Biztonsági utasítások

-  **FIGYELMEZTETÉS! ÉLET- ÉS BALESETVESZÉLY GYERMEKEK, KISGYERMEKEK SZÁMÁRA!**

Soha ne hagyja gyermekeit felügyelet nélkül a csomagolóanyagokkal. Fulladásveszély áll fenn. Tartsa a terméket gyermekektől távol. A termék nem játékszer.

-  **VIGYÁZAT! Áramütésveszély!** A szivárgások vagy a vízkifolyás életveszélyes áramütést okozhatnak. Gondosan ellenőrizzen minden csatlakozást a szivárgások tekintetében. Emellett bizonyosodjon meg arról, hogy az elektromos készülékek minden vezetéke helyesen és biztonságosan van-e beszerelve.

- ▲ **VIGYÁZAT! Sérülés kockázata!** Győződjön meg arról, hogy minden rész sértetlenül és szakszerűen van felszerelve. A nem megfelelő összeszerelés sérüléshez vezethet. Az alátétek és tömitések kopó alkatrészek, amelyeket időről időre ki kell cserélni. A sérült alkatrészek befolyásolhatják a biztonságot és a működést.

- ▲ **FIGYELEM! Anyagi károk kockázata!** A beszerelést csak szakemberrel végeztesse. A szivárgások, vízkifolyások jelentős anyagi károkhoz vezethetnek az épületen, vagy a háztartásban. Ezért vizsgálja meg mindegyik csatlakozás tömitettségét.

- Ügyeljen arra, hogy mindegyik tömités helyesen illeszkedjen és ezáltal elkerülje a szivárgás miatt fellépő vízkilépést.

- ▲ **VIGYÁZAT! Forrázásveszély!** A melegvíz beállítása során ügyeljen arra, hogy a víz hőmérséklete ne legyen túl magas.
- Beszerelés előtt ismerkedjen meg a helyi adottságokkal pl. a vízcsatlakozással és az elzáró berendezéssel.
- A termék beszerelése és használata előtt, gondosan olvassa át ezt a használati

útmutatót. Őrizze meg valamennyi biztonsági útmutatót és utasítást!

- **Előkészületek**
- **Szükséges szerszámok és anyagok**

A megadott szerszámok és anyagok nincsenek mellékelve. Ezek nem kötelező érvényű adatok és tájékoztató értékek. Az anyag jellege az egyéni helyi feltételektől függ.

- Csőkulcs/állítható csavarkulcs
- Szigetelőszalag
- Kis méretű lapos csavarhúzó

- **Összeszerelés**
- **A csaptelep beszerelése**

(A ábra)

Megjegyzés:

- Beszerelés előtt zárja el a fő vízvezetékét, hogy elkerülje a tömitetlenség okozta vízkifolyást.
- Fedje le a csavarozandó alkatrészeket egy nedves ruhával vagy műanyag kapszokkal, hogy megakadályozza az alkatrészek megkarcolódását.

1. Szerelje rá a csaptelepet a fali csatlakozásra.
2. Tekerje körül az S-csatlakozókat **1** szigetelőszalaggal.
3. Szorítsa meg a csavaranyákat **5** egy csőkulcs/állítható csavarkulcs segítségével.

A tartozékok (a zuhanyfej és a zuhanycső) csatlakoztatása

Megjegyzés:

- Zuhanyfej és zuhanycső nincs mellékelve.
 - Fedje le az alkatrészeket egy nedves ruhával vagy műanyag kapszokkal, hogy megakadályozza az alkatrészek megkarcolódását.
 - Kövesse a tartozékok beszerelési utasításait is.
1. Csavarjon rá egy szabványos zuhanycsövet a menetre **4b** erősen.
 2. Rögzítsen rá egy szabványos zuhanyfejet a zuhanycsőre.

● A csaptelep átöblítése

(C ábra)

Megjegyzés: A lehetséges szennyeződések eltávolítása céljából, a csaptelepet az első használat előtt át kell öblíteni.

1. Csavarja le a keverőfűvókát [4c].
2. Nyissa meg a fő vízvezetékét, és hagyja a vizet 2 percig folyni.
3. Csavarja vissza a keverőfűvókát [4c] a helyére.

● A hőmérséklet-korlátozó beállítása

⚠ VIGYÁZAT! A hőmérséklet-korlátozó beállítását csak a csaptelep felszerelését követően változtassa meg.

(D, E ábra)

A csaptelep betétje [12] hőmérséklet-korlátozóval rendelkezik. Ez a funkció gyárilag nincs aktiválva (semleges beállítás).

1. Zárja el a fő vízvezetékét.
2. Távolítsa el a fedősapkát [6] óvatosan egy kis méretű lapos csavarhúzó segítségével.
3. Lazítsa ki a rögzítőcsavart [7] az imbuszkulccsal [8] az óramutató járásával ellentétes irányban.
A rögzítőcsavart [7] ne csavarja ki teljesen, csak addig csavarja ki, amíg a kart [9]-et könnyedén le nem tudja venni.
4. Vegye le a kart [9].
5. Lazítsa ki a betétfedő gyűrűt [10] kézzel.
6. Lazítsa meg a betétanyát [11] egy csavarkulcs segítségével.
7. Ekkor húzza a beállítógyűrűt [13] felfelé egy csavarhúzó segítségével.

Megjegyzés: Ne vegye ki a betétet [12].

8. Állítsa a beállítógyűrűt [13] a kívánt pozícióba.
9. Húzza meg a betétanyát [11] egy csavarkulcs segítségével.
10. Húzza meg a betétzáró gyűrűt [10] kézzel.
11. Helyezze vissza a kart [9] a csaptelepre [4].
12. Húzza meg a rögzítőcsavart [7] az imbuszkulccsal [8] az óramutató járásával megegyező irányban.

13. Nyomja be a fedősapkát [6] a nyílásba.

14. Nyissa meg a fő vízvezetékét és ellenőrizze a hőmérséklet-korlátozót.

● Kezelés

● Üzembe helyezés

Megjegyzés: Ha a csaptelepet hosszabb ideig nem használta, öblítse át a vezetékeket alaposan a pangó ivóvíz és a lerakódások eltávolításához.

● A vízáramlás beállítása

- Emelje meg a kart [9], és állítsa be a vízáramlás erejét:

Vízáramlás	Irány
Növelés	Felfelé
Csökkentés	Lefelé

● Víztakarékos funkció

(F ábra)

- Ennek a csaptelepnek a betétje [12] víztakarékos funkcióval rendelkezik. Ez a funkció korlátozza a csapon átfolyó víz mennyiségét. Ez annyit jelent, hogy Ön akár 50 % vizet is megtakaríthat.
- Emelje meg az állítókart [9] addig, míg enyhe ellenállást nem érez. Ez az ellenállás részleges nyitás esetén leállást okoz, mely így a vízáramot egyszerűen tudja korlátozni.
- Ha növelni szeretné az átfolyó víz mennyiségét, nyomja le kissé az állítókart [9], amíg az ellenállás meg nem szűnik.

● A víz hőmérsékletének beállítása

- A vízhőmérséklet beállításához fordítsa el a kart [9]:

Vízhőmérséklet	Forgásirány
Növelés	Az óramutató járásának megfelelő
Csökkentés	Az óramutató járásával ellenkező irányban

● Váltás a fürdőkádi és a zuhany üzemmód között

(B ábra)

- Az átkapcsológomb **4a** egyidejű felemelésével és elfordításával átkapcsolhatja a vízkivezetést a kád és a zuhany között.
- Amint az átkapcsoló gombot **4a** felemeli, fordítsa el 90°-kal úgy, hogy a zuhany üzemmóddhoz tartozó állásban maradjon.
- A kád üzemmódba való visszakapcsoláshoz fordítsa el ismét 90°-kal az átkapcsológombot **4a**.

● Karbantartás és tisztítás

● A csaptelep ápolása és tisztítása

Megjegyzés: A szaniter csaptelepek különleges ápolást igényelnek. Ezért vegye figyelembe az alábbi utasításokat:

- A tisztításhoz ne alkalmazzon maró hatású vagy alkoholtartalmú szereket, mivel ezek károsíthatják a terméket.
- A csaptelepeket csak tiszta vízzel, enyhe tisztítószerekkel és puha kendővel ill. bőrrrel tisztítsa.
- A keverőfűvókát **4c** rendszeresen csavarozza ki és távolítsa el belőle a vízkövet és az idegen tárgyakat.

A karbantartási utasítások be nem tartása esetén a felület károsodhat. Ebben az esetben garanciaigény nem érvényesíthető.

● Mentésítés

A csomagolás környezetbarát anyagokból készült, amelyeket a helyi újrahasznosító helyeken adhat le ártalmatlanítás céljából.

A kiszolgált termék megsemmisítési lehetőségeiről lakóhelye illetékes önkormányzatánál tájékozódhat.

● Garancia

A terméket gondosan, szigorú minőségi előírások betartásával gyártottuk, és a szállítás előtt gondosan ellenőriztük. Anyag- vagy gyártási hibák

esetén a termék eladójával szemben törvényes jogok illetik meg. Az Ön törvényes jogait az általunk alább meghatározott garancia semmilyen módon nem korlátozza.

Erre a termékre 3 év garanciát adunk a vásárlás dátumától számítva. A garancia idő a vásárlás dátumával kezdődik. Biztonságos helyen őrizze meg az eredeti vásárlói bizonylatot, mert ez a dokumentum szükséges a vásárlás bizonyításához.

A vásárláskor fennálló károkat és hiányosságokat a termék kicsomagolása után haladéktalanul jelezze.

Ha ezen a terméken a vásárlástól számított 3 éven belül anyag- vagy gyártási hibát észlel, választásunk szerint ingyenesen megjavítjuk vagy kicseréljük a terméket. A garancia idő nem hosszabbodik meg a helyette nyújtott szavatossági igény által. Ez a kicserélt vagy javított alkatrészekre is érvényes.

A garancia megszűnik, ha a terméket megrongálták, ill. nem szakszerűen kezelték vagy végezték a karbantartást.

A garancia az anyag- és gyártási hibákra vonatkozik. Ez a garancia nem terjed ki azokra a termékalkatrészekre, amelyek normál kopásnak vannak kitéve, és ezért gyorsan kopó alkatrésznek minősülnek (pl. elemekre, akkumulátorokra, tömlőkre, tintapatronokra), illetve a törékeny alkatrészek sérülésére, pl. kapcsolókra vagy üveg alkatrészekre.

● Garanciális ügyek lebonyolítása

Ügyének gyors elintézetősége céljából, kérjük kövesse az alábbi útmutatást:

Kérjük, kérdések esetére készítse elő a pénztárblokkot és a cikkszámot (IAN 508166_2507) a vásárlás tényének az igazolására.

Kérjük, hogy a cikkszámot olvassa le a típusabláról, a gravírozásból, az Útmutató címlapjáról (balra lent), illetve a hátoldalon, vagy a termék alján található matricáról.

Amennyiben működési hibák, vagy egyéb hiányosság lépne fel, előszöris vegye fel a kapcsolatot a következőkben megnevezett szervizek egyikével telefonon, vagy e-mailen.

A hibásnak ítélt terméket ezután a vásárlást igazoló blokk, valamint a hiba leírásának és keletkezési idejének mellékelésével díjmentesen postázhatja az Önnel közölt szervizcímre.

● **Szerviz**

(HU)

Szerviz Magyarország

Tel.: 0680021225

E-mail: owim@lidl.hu



Legenda uporabljenih piktogramov	Stran	18
Uvod	Stran	18
Predvidena uporaba	Stran	18
Opis delov	Stran	18
Tehnični podatki	Stran	18
Varnostni napotki	Stran	18
Priprava	Stran	19
Potrebno orodje in material	Stran	19
Montaža	Stran	19
Vgradnja armature	Stran	19
Spiranje armature	Stran	19
Nastavitev omejitve temperature	Stran	20
Uporaba	Stran	20
Začetek uporabe	Stran	20
Nastavitev pretoka vode	Stran	20
Funkcija varčevanja z vodo	Stran	20
Nastavljanje temperature vode	Stran	20
Preklapljanje med načinom kopalne kadi in prho	Stran	20
Vzdrževanje in čiščenje	Stran	21
Nega in čiščenje armature	Stran	21
Odstranjevanje	Stran	21
Garancijski list	Stran	21
Postopek pri uveljavljanju garancije	Stran	22
Servis	Stran	23

Legenda uporabljenih piktogramov



Varnostni napotki



Navodila za delo

ENOROČNA ARMATURA ZA KAD

● Uvod

Iskrene čestitke ob nakupu vašega novega izdelka. Odločili ste se za zelo kakovosten izdelek. To navodilo za uporabo je sestavni del tega izdelka. Vsebuje pomembna navodila za varnost, uporabo in odstranitev. Preden začnete izdelek uporabljati, se seznanite z vsemi navodili za uporabo in varnostnimi napotki. Izdelek uporabljajte samo tako, kot je opisano, in samo za navedena področja uporabe. Če izdelek odstopite novemu lastniku, mu zraven izročite tudi vse dokumente.



Prenesete in ogledate si lahko ta priročnik in številne druge s spletnega mesta www.lidl-service.com. S skeniranjem te kode QR se neposredno odpre spletno mesto Lidl service (www.lidl-service.com), na katerem lahko odprete navodila za uporabo z vnosom številke izdelka (IAN) 508166_2507.

● Predvidena uporaba

- Ta izdelek je primeren za vse tlačno odporne sisteme za toplo vodo, kot so centralno ogrevanje, pretočni grelniki vode, tlačni kotli in podobno.
- Izdelek ni primeren za uporabo z nizkotlačnimi grelniki vode kot so peči na drva ali oglje, oljne

ali plinske peči, odprte elektroakumulacijske peči.

- V primeru dvoma se obrnite na inštalaterja ali strokovnjaka.
- Kakršnakoli uporaba, drugačna od zgoraj opisane, ali spreminjanje izdelka ni dovoljeno in bo povzročilo škodo. Poleg tega lahko nastanejo dodatne smrtne nevarnosti in telesne poškodbe.
- Izdelek je predviden za lastno uporabo, ne za uporabo v medicini ali komercialno uporabo.
- Za škodo zaradi nestrokovne uporabe proizvajalec ne prevzema odgovornosti.

● Opis delov


1	2 Priključek S
2	2 Rozeta
3	2 Tesnilni obroč
4	1 Ohišje armature
4a	1 Gumb za preklapljanje
4b	1 Navoj (za cev za prho)
4c	1 Mešalna šoba
5	2 Matici
6	1 Pokrov
7	1 Nastavni vijak
8	1 Šestrobi natični ključ
9	1 Ročica
10	1 Pokrivni obroč kartuše
11	1 Matica za kartušo
12	1 Kartuša
13	1 Nastavni obroč

● Tehnični podatki


Priključne mere:	135-165 mm
Priključki (cevi za prho):	G $\frac{1}{2}$ " (21 mm)
Matica (vodni priključek):	G $\frac{3}{4}$ " (30 mm)
Temperatura vroče vode:	najv. 70 °C



Varnostni napotki

-  **⚠ OPOZORILO! NEVARNOST SMRTI IN NESREČ ZA DOJENČKE IN OTROKE!** Otrok z embalažnim materialom nikoli ne pustite nenadzorovanih.

Obstaja nevarnost zadušitve. Izdelek hranite zunaj dosega otrok. Izdelek ni igrača.

-  **PREVIDNO! Nevarnost električnega udara!** Puščanje ali uhajanje vode lahko povzroči smrtno nevarnost zaradi

električnega udara. Vse povezave skrbno preverite glede tesnjenja. Poleg tega se prepričajte, ali so vse napeljave električnih naprav pravilno in varno vgrajene.

- ▲ **PREVIDNO! Nevarnost telesnih poškodb!** Prepričajte se, da so vsi deli nepoškodovani in pravilno montirani. Pri nepravilni montaži obstaja nevarnost poškodb. Podložke in tesnila so obrabni deli, ki jih je treba občasno zamenjati. Poškodovani deli lahko vplivajo na varnost in delovanje.

- ▲ **POZOR! Tveganje materialne škode!** Montažo prepustite izključno strokovnemu osebju. Mesta, ki ne tesnijo ali odtekanje vode lahko privedejo do nastanka velike materialne škode na gradbah ali pohištvu. Zato natančno preverite vse spoje glede njihove neprepustnosti.

- Pazite, da bodo vsa tesnila na pravem mestu, saj boste preprečili puščanje vode zaradi slabega tesnjenja.

- ▲ **PREVIDNO! Nevarnost oparin!** Pri nastavitvi tople vode pazite, da ni nastavljena prevroče.

- Pred vgradnjo se seznanite z vsemi krajevnimi pogoji, na primer vodni priključek in zapiralna naprava.
- Pred montažo in uporabo pozorno preberite ta navodila za uporabo. Varnostne napotke in opozorila shranite za kasnejšo uporabo!

● **Priprava**

● **Potrebno orodje in material**

Navedena orodja in materiali niso vključeni v obseg dobave. Gre za nezavezujoče podatke in orientacijske vrednosti. Lastnosti materiala so odvisne od posameznih lokalnih razmer.

- Cevne klešče/nastavljivi vijadni ključ
- Tesnilni trak
- Majhen ploSKI izvijač

● **Montaža**

● **Vgradnja armature**

(Sl. A)

Opomba:

- Pred namestitvijo zaprite glavni dovod vode, da preprečite puščanje vode zaradi slabega tesnjenja.
 - Dele, ki jih je treba priviti, pokrijte z vlažno krpo ali plastičnimi sponkami, da jih ne opraskate.
1. Armaturu montirajte na stenski priključek.
 2. Priključke S **1** ovijte s tesnilnim trakom.
 3. Matice **5** privijte s cevnimi kleščami ali nastavljivim vijadnim ključem.

Priključitev dodatkov (pršne glave in cevi za prho)

Opomba:

- Pršna glava in cev za prho nista vključeni v obseg dobave.
 - Dodatke pokrijte z vlažno krpo ali plastičnimi sponkami, da dodatkov ne opraskate.
 - Upoštevajte tudi navodila za montažo dodatkov.
1. Na navoj **4b** privijte običajno cev za prho.
 2. Na cev za prho pritrdite običajno pršno glavo.

● **Spiranje armature**

(Sl. C)

Opomba: Za odstranjevanje morebitnih nečistoč je treba armaturu pred prvo uporabo sprati.

1. Odvijte mešalno šobo **4c**.
2. Odprite glavni dovod vode in vodo pustite teči 2 minuti.
3. Znova privijte mešalno šobo **4c**.

● Nastavitev omejitve temperature

⚠ PREVIDNO! Nastavitev omejitve temperature spreminjajte šele, ko je armatura že vgrajena.

(Sl. D, E)

Kartuša **12** te armature ima omejitev temperature. Ta funkcija tovarniško ni vključena (nevtralna nastavitev).

1. Zaprite glavni dovod vode.
2. Z majhnim ploskim izvijačem previdno odstranite pokrov **6**.
3. Nastavni vijak **7** odvijte s šestrobim natičnim ključem **8**, tako da ga zavrtite v nasprotni smeri urnega kazalca. Nastavnega vijaka **7** ne odvijte do konca, ampak ga le popustite, tako da lahko snamete ročico **9**.
4. Odstranite ročico **9**.
5. Ročno sprostite pokrivni obroč kartuše **10**.
6. Odvijte matico za kartušo **11** s cevnimi kleščami.
7. Sedaj povlecite nastavni obroč **13** z izvijačem navzgor.

Opomba: Ne odstranite kartuše **12**.

8. Nastavni obroč **13** nastavite v zeleni položaj.
9. Privijte matico za kartušo **11** s cevnimi kleščami.
10. Z roko zategnite pokrivni obroč kartuše **10**.
11. Ročico **9** znova nastavite na ohišje armature **4**.
12. Nastavni vijak **7** zategnite s šestrobim natičnim ključem **8**, tako da ga zavrtite v smeri urnega kazalca.
13. Pokrov **6** potisnite v odprtino.
14. Odprite glavni dovod vode in preverite omejitev temperature.

● Uporaba

● Začetek uporabe

Opomba: Če armature dolgo niste uporabljali, najprej dobro sperite cevi, da odstranite postano pitno vodo in ostanke.

● Nastavitev pretoka vode

- Dvignite ročico **9**, da nastavite jakost pretoka vode:

Pretok vode	Smer
Zvišanje	Navzgor
Zmanjšanje	Navzdol

● Funkcija varčevanja z vodo

(Sl. F)

- Kartuša **12** te armature ima funkcijo za varčevanje z vodo. Ta funkcija omeji pretok vode skozi pipo. Tako lahko prihranite do 50 % vode.
- Dvignite nastavitveno ročico **9**, dokler ne zaščitite rahlega upora. Ta upor povzroči delno odpiranje do zaustavitve, kar omeji pretok vode.
- Če želite povečati pretok, rahlo pritisnite nastavno ročico **9**, dokler je ne potisnete čez položaj upora.

● Nastavljanje temperature vode

- Vrtite ročico **9**, da nastavite temperaturo vode:

Temperatura vode	Smer vrtenja
Zvišanje	V smeri urnega kazalca
Zmanjšanje	V nasprotni smeri urnega kazalca

● Preklapljanje med načinom kopalne kadi in prho

(Sl. B)

- Izhod vode med kadjo in prho lahko preklopite tako, da hkrati dvignete in zavrtite gumb za preklapljanje **4a**.
- Ko je gumb za preklapljanje **4a** dvignjen, ga zavrtite za 90°, da ostane v položaju za prho.

- Če želite preklopiti nazaj v način kopalne kadi, ponovno zavrtite gumb za preklapljanje **4a** za 90°.

● Vzdrževanje in čiščenje

● Nega in čiščenje armature

Opomba: Sanitarne armature zahtevajo posebno nego. Zaradi tega upoštevajte naslednja navodila:

- Za čiščenje ne uporabljajte jedkih sredstev ali sredstev, ki vsebujejo alkohol, saj lahko poškodujejo izdelek.
- Armature čistite samo s čisto vodo, blagim čistilom in mehko krpo oz. usnjem.

Pooblaščen serviser:

OWIM GmbH & Co. KG
Stiftsbergstraße 1
74167 Neckarsulm
NEMČIJA

☎ 080 080917

✉ owim@lidl.si

- Mešalno šobo **4c** redno odvijajte in odstranjujte ostanke vodnega kamna in tujke.

Pri neupoštevanju navodil za nego lahko pride do škode na površini. Takrat ne morete uveljavljati garancijskih zahtevkov.

● Odstranjevanje

Embalaža je narejena iz okolju primernih materialov, ki jih lahko oddate za recikliranje na lokalnih zbirališčih odpadkov.

○ možnostih odstranjevanja odsluženega izdelka se lahko pozanimате pri svoji občinski ali mestni upravi.

Garancijski list

1. S tem garancijskim listom OWIM GmbH & Co. KG, Stiftsbergstraße 1, 74167 Neckarsulm, Nemčija jamčimo, da bo izdelek v garancijskem roku ob normalni in pravilni uporabi brezhibno deloval in se zavezujemo, da bomo ob izpolnjenih spodaj navedenih pogojih odpravili morebitne pomanjkljivosti in okvare zaradi napak v materialu ali izdelavi oziroma po svoji presoji izdelek zamenjali ali vrnili kupnino.
2. Garancija je veljavna na ozemlju Republike Slovenije.
3. Garancijski rok za proizvod je 3 leta od datuma izročitve blaga. Datum izročitve blaga je razviden iz računa.
4. Če izdelek ne izpolnjuje specifikacij ali nima lastnosti, navedenih v garancijskem listu ali oglaševalskem sporočilu, lahko potrošnik najprej zahteva odpravo napak. O napaki mora potrošnik obvestiti proizvajalca ali pooblaščen servis (kontaktna številka in elektronski naslov navedena zgoraj) in zahtevati odpravo napak. Kupec je dolžan ob uveljavljanju zahtevka predložiti garancijski list in račun, kot potrdilo in dokazilo o nakupu ter dnevu izročitve blaga. Svetujemo vam, da pred tem natančno preberete navodila o sestavi in uporabi izdelka.
5. Rok za odpravo napake je 30 dni od dneva, ko je proizvajalec ali pooblaščen servis prejel zahtevo za odpravo napake. Če napake v tem roku niso odpravljene, mora proizvajalec potrošniku brezplačno zamenjati blago z enakim, novim in brezhibnim blagom. Rok se lahko zaradi narave in kompleksnosti blaga, narave in resnosti neskladnosti ter napora, ki je potreben za dokončanje popravila ali zamenjave podaljša za najkrajši čas, ki je potreben za dokončanje popravila, vendar največ za 15 dni. O številu dni podaljšane roka in razlogih za podaljšanje mora biti potrošnik obveščen pred potekom 30 dnevne roka za odpravo napak.

6. Če v roku 30 dni oz. v primeru podaljšanja v roku 45 dni blago ni popravljeno ali blago ni zamenjano z novim, lahko potrošnik od proizvajalca zahteva vračilo celotne kupnine ali zahteva sorazmerno znižanje kupnine. Sorazmerno znižanje kupnine je sorazmerno zmanjšanju vrednosti blaga, ki ga je potrošnik prejel, v primerjavi z vrednostjo, ki bi jo imelo blago, če bi bilo skladno.
7. Če se neskladnost pojavi v manj kot 30 dneh od dobave blaga, lahko potrošnik ob predložitvi blaga od proizvajalca takoj zahteva vračilo plačanega zneska.
8. Proizvajalec oziroma pooblaščen servis lahko potrošniku za čas popravila blaga, za katero je bila izdana obvezna garancija, zagotovi brezplačno uporabo podobnega blaga. Če proizvajalec potrošniku ne zagotovi nadomestnega blaga v začasno uporabo, ima potrošnik pravico uveljavljati škodo, ki jo je utrpel, ker blaga ni mogel uporabljati od trenutka, ko je zahteval popravilo ali zamenjavo, do njune izvršitve.
9. Stroške za material, nadomestne dele, delo, prenos in prevoz izdelkov, ki nastanejo pri odpravljanju okvar oziroma nadomestitvi blaga z novim, krije proizvajalec.
10. V primeru zamenjave blaga ali zamenjave bistvenega dela blaga z novim se potrošniku izda nov garancijski list.
11. V primeru, da proizvod popravlja nepooblaščen servis ali nepooblaščen oseba, kupec ne more uveljavljati zahtevkov iz te garancije.
12. Vzroki za okvaro oziroma nedelovanje izdelka morajo biti lastnosti stvari same in ne vzroki, ki so zunaj proizvajalčeve oziroma prodajalčeve sfere. Kupec ne more uveljavljati zahtevkov iz te garancije, če se ni držal priloženih navodil za sestavo in uporabo izdelka ali če je izdelek kakorkoli spremenjen ali nepravilno vzdrževan.
13. Proizvajalec zagotavlja proti plačilu popravilo, vzdrževanje blaga, nadomestne dele in priklopne aparate vsaj tri leta po poteku garancijskega roka.
14. Obrabni deli oz. potrošni material so izvzeti iz garancije.
15. Vsi potrebni podatki za uveljavljanje garancije in podatki, ki identificirajo blago za katerega velja garancija se nahajajo na dveh ločenih dokumentih (garancijski list, račun).
16. Ta garancija proizvajalca ne izključuje zakonske pravice potrošnika, da zoper prodajalca v primeru neskladnosti blaga brezplačno uveljavlja jamčevalne zahtevke. Ta garancija prav tako ne izključuje pravic potrošnika, ki izhajajo iz obveznega jamstva za skladnost blaga.

Prodajalec:

Lidl Slovenija d.o.o. k.d., Pod lipami 1, SI-1218 Komenda

● Postopek pri uveljavljanju garancije

Za zagotovitev hitre obdelave vašega primera vas prosimo, da sledite naslednjim napotkom:

Prosimo, da za vsa vprašanja pripravite račun in številko izdelka (IAN 508166_2507) kot dokazilo o nakupu.

Številko izdelka najdete na identifikacijski ploščici, gravuri, naslovni strani v navodilih (spodaj levo) ali na nalepki na hrbtni ali spodnji strani.

Če pride do napačnega delovanja ali drugih pomanjkljivosti, se obrnite najprej na v

nadaljevanju navedeni servisni oddelek po telefonu ali prek e-pošte.

Izdelek, označen kot okvarjen, lahko nato brez poštnine pošljete na navedeni naslov servisa, zraven pa priložite potrdilo o nakupu (blagajniški račun) in navedite, za kakšno pomanjkljivost gre in kdaj je nastala.

● **Servis**

SI **Servis Slovenija**

Tel.: 080 080917

E-Mail: owim@lidl.si

**OWIM GmbH
& Co. KG**

DIN 4109-1

PA-IX 39044/IIDB



Products

Legenda k použitým piktogramům	Strana	25
Úvod	Strana	25
Použití ke stanovenému účelu	Strana	25
Popis dílů	Strana	25
Technické údaje	Strana	25
Bezpečnostní pokyny	Strana	25
Příprava	Strana	26
Požadovaný nástroj a materiál	Strana	26
Montáž	Strana	26
Instalace baterie	Strana	26
Propláchnutí baterie	Strana	26
Nastavení omezení teploty	Strana	26
Obsluha	Strana	27
Uvedení do používání	Strana	27
Nastavte průtok vody	Strana	27
Funkce úspory vody	Strana	27
Nastavte teplotu vody	Strana	27
Přepínání mezi vanovým a sprchovým režimem	Strana	27
Údržba a čištění	Strana	27
Ošetřování a čištění baterie	Strana	27
Zlikvidování	Strana	28
Záruka	Strana	28
Postup v případě uplatňování záruky	Strana	28
Servis	Strana	28

Legenda k použitým piktogramům



Bezpečnostní pokyny



Pokyny pro činnost

JEDNOPÁKOVÁ VANOVÁ BATERIE

● Úvod

Blahopřejeme Vám ke koupi nového výrobku. Rozhodli jste se pro kvalitní produkt. Návod k obsluze je součástí tohoto výrobku. Obsahuje důležité pokyny pro bezpečnost, použití a likvidaci. Před použitím výrobku se seznamte se všemi pokyny k obsluze a bezpečnostními pokyny. Použijte výrobek jen popsáním způsobem a na uvedených místech. Při předání výrobku třetí osobě předejte i všechny podklady.



Tento a další návody si můžete stáhnout a prohlédnout na stránkách www.lidl-service.com. Po naskenování tohoto QR kódu budete přesměrováni přímo na stránky Lidl service (www.lidl-service.com) na kterých si můžete po zadání čísla výrobku (IAN) 508166_2507 otevřít příslušný návod k obsluze.

● Použití ke stanovenému účelu

- Tento výrobek je vhodný pro všechny tlakové teplovodní systémy, jako je ústřední topení, průtokový ohřívač vody, tlakový kotel apod.
- Tento výrobek není vhodný pro použití s nízkotlakovými ohřívači vody, jako jsou koupelnová kamna na dřevo a uhlí, koupelnová kamna na naftu nebo plyn, otevřené elektrické boilery.

- V případě pochyb se obraťte na instalatéra nebo odborného poradce.
- Jiné než předtím popsané použití nebo změna na výrobku není přípustná a vede k poškození. Mimo to mohou být následkem toho další ohrožení života a poranění.
- Výrobek je určen jen k osobnímu použití, není určen pro použití v lékařské oblasti nebo pro komerční účely.
- Za škody vzniklé z použití k nestanovenému účelu nepřevzeme výrobce ručení.

● Popis dílů


- 1 2 S přípojky
- 2 2 Rozety
- 3 2 Těsnící kroužky
- 4 1 Těleso baterie
- 4a 1 Přepínací knoflík
- 4b 1 Závít (pro sprchovou hadici)
- 4c 1 Směšovací tryska
- 5 2 Matice
- 6 1 Krytka
- 7 1 Stavěcí šroub
- 8 1 Šestihraný klíč
- 9 1 Páka
- 10 1 Krycí kroužek kazety
- 11 1 Matice kazety
- 12 1 Kazeta
- 13 1 Nastavovací kroužek

● Technické údaje

Rozměry přípojky:	135-165 mm
Přípojky (sprchová hadice):	G $\frac{1}{2}$ " (21 mm)
Matice (přípojka vody):	G $\frac{3}{4}$ " (30 mm)
Teplota horké vody:	max. 70 °C



Bezpečnostní pokyny

-  **VAROVÁNÍ! NEBEZPEČÍ SMRTI A NEHOD PRO BATOLATA A DĚTI!** Nikdy nenechtejte děti bez dozoru s obalovým materiálem. Existuje nebezpečí udušení. Výrobek udržujte mimo dosah dětí. Tento výrobek není hračka.



OPATRNĚ! Nebezpečí úrazu elektrickým proudem!

Netěsnosti nebo výstup vody mohou způsobit nebezpečí

ohrožení života úrazem elektrickým proudem. Přezkoušejte pečlivě všechna spojení vzhledem k těsnosti. Kromě toho zajistěte, aby byla všechna vedení elektrických spotřebičů správně a bezpečně instalována.

⚠ OPATRNĚ! Riziko zranění! Zajistěte, aby byly všechny části nepoškozené a odborně namontované. Při neodborné montáži existuje nebezpečí zranění. Podložky a těsnění jsou opotřebovávající se díly, které musí být čas od času vyměněny. Poškozené části mohou ovlivnit bezpečnost a funkci.

⚠ VÝSTRAHA! Riziko poškození věcí!

Montáž nechejte vykonat jen odborníky. Netěsnosti či průlom vody mohou způsobit značné věcné škody na budově nebo domácnosti. Proto všechna spojení pečlivě přezkoušejte vzhledem k těsnosti.

■ Dbejte na to, aby byla všechna těsnění správně usazena, aby jste zabránili úniku vody díky netěsnosti.

⚠ OPATRNĚ! Nebezpečí opaření! Při nastavení teplé vody dbejte na to, aby nebyla teplota vody příliš horká.

■ Před instalací se seznamte se všemi místními podmínkami, jako například s přípojkou vody a uzávěrem.

■ Před montáží a použitím si pozorně přečtěte návod na obsluhu. Uchovejte bezpečnostní pokyny a návody pro budoucnost!

● Příprava

● Požadovaný nástroj a materiál

Uvedené nástroje a materiály nejsou součástí dodávky. Jedná se o nezávazné informace a hodnoty pro orientaci. Charakter materiálu závisí na individuálních podmínkách na místě.

- Kleště na trubky/nastavitelný klíč
- Těsnicí páska
- Malý plochý šroubovák

● Montáž

● Instalace baterie

(Obr. A)

Upozornění:

- Před instalací vypněte hlavní přívod vody, abyste zamezili úniku vody v důsledku netěsností.
- Zakryjte šroubované díly vlhkým hadříkem nebo plastovými sponami, aby nedošlo k poškrábání dílů.

1. Nainstalujte baterii na přípojku na stěnu.
2. S přípojkou **1** omotejte těsnicí páskou.
3. Utáhněte matice **5** pomocí trubkových kleští nebo nastavitelného klíče.

Přípojení příslušenství (sprchová hlava a sprchová hadice)

Upozornění:

- Sprchová hlava a sprchová hadice nejsou součástí dodávky.
- Zakryjte příslušenství vlhkým hadříkem nebo plastovými sponami, aby nedošlo k poškrábání příslušenství.
- Dále postupujte podle pokynů pro montáž příslušenství.

1. Pevně přišroubujte komerčně dostupnou sprchovou hadici na závit **4b**.
2. Upevněte komerčně dostupnou sprchovou hlavici na sprchovou hadici.

● Propláchnutí baterie

(Obr. C)

Upozornění: K odstranění možných nečistot se musí baterie před prvním použitím vypláchnout.

1. Perlátor **4c** odšroubujte.
2. Otevřete hlavní přívod vody a nechejte vodu po dobu 2 minut téci.
3. Poté opět perlátor **4c** přišroubujte.

● Nastavení omezení teploty

⚠ OPATRNĚ! Nastavení omezení teploty změňte teprve až po namontování armatury.

(Obr. D, E)

Kazeta [12] této armatury má omezovač teploty. Tato funkce není aktivována v továrně (neutrální nastavení).

1. Uzavřete hlavní přívod vody.
2. Opatrně odstraňte krytku [6] malým plochým šroubovákem.
3. Povolte stavěcí šroub [7] s šestihlanným klíčem [8] otáčením proti směru chodu hodinových ručiček.
Stavěcí šroub [7] zcela nevyšroubujte, ale povolte jej, dokud nebude možné snadno demontovat páku [9].
4. Odejměte páku [9].
5. Uvolněte krycí kroužek kazety [10] ručně.
6. Povolte matici kazety [11] kleštěmi na trubky.
7. Nyní vytáhněte nastavovací kroužek [13] šroubovákem nahoru.

Upozornění: Nevyjímejte kazetu [12].

8. Umístěte nastavovací kroužek [13] do požadované polohy.
9. Utáhněte matici kazety [11] kleštěmi na trubky.
10. Utáhněte koncový kroužek kazety [10] ručně.
11. Nasaďte páku [9] zpět na tělo baterie [4].
12. Pevně utáhněte stavěcí šroub [7] šestihlanným klíčem [8] otáčením ve směru chodu hodinových ručiček.
13. Zatlačte krytku [6] do otvoru.
14. Otevřete hlavní přívod vody a zkontrolujte omezení teploty.

● **Obsluha**

● **Uvedení do používání**

Upozornění: Pokud nebyla armatura v používání po delší dobu, pečlivě propláchněte trubky, abyste zabránili uváznutí a nárůstu zbytků v přívodu pitné vody.

● **Nastavte průtok vody**

- Zvednutím páky [9] nastavte sílu proudu vody:

Průtok vody	Směr
Hlasitěji	Směrem nahoru
Tišeji	Směrem dolů

● **Funkce úspory vody**

(Obr. F)

- Kazeta [12] této armatury disponuje funkcí úspory vody. Tato funkce omezuje průtok vody kohoutkem. To znamená, že můžete ušetřit až 50 % vody.
- Nadzvedněte nastavovací páku [9], dokud nezpozorujete lehký odpor. Tento odpor vede při částečném otevření k dorazu a tím omezuje jednoduše průtok vody.
- Pokud budete chtít zvýšit průtok, lehce zatlačte na nastavovací páku [9], až překonáte odpor.

● **Nastavte teplotu vody**

- Otočte páku [9] pro nastavení teploty vody:

Teplota vody	Směr otáčení
Hlasitěji	Ve směru hodinových ručiček
Tišeji	Proti směru hodinových ručiček

● **Přepínání mezi vanovým a sprchovým režimem**

(Obr. B)

- Výstup vody mezi vanou a sprchou můžete přepínat současným zvednutím a otočením přepínače [4a].
- Po zvednutí přepínacího knoflíku [4a] jej otočte o 90° tak, aby zůstal v poloze režimu sprchy.
- Chcete-li přepnout zpět do vanového režimu, otočte přepínacím knoflíkem [4a] znovu o 90°.

● **Údržba a čištění**

● **Ošetřování a čištění baterie**

Upozornění: Sanitární armatury vyžadují zvláštní péči. Dbejte proto na následující instrukce:

- Nikdy nepoužívejte žíravých prostředků nebo prostředků obsahujících alkohol k čištění, protože by výrobek mohly poškodit.
- Čištěte své armatury jen čistou vodou, jemným čisticím prostředkem a měkkou tkaninou, popř. kůží.
- Vyšroubovávejte perlátor [4c] v pravidelných intervalech ven a odstraňujte vápenné rezidua nebo cizí tělesa.

Při nedodržování návodu k ošetřování se musí počítat s poškozením povrchu. Nároky na záruku nelze uplatňovat.

● Zlikvidování

Obal se skládá z ekologických materiálů, které můžete zlikvidovat prostřednictvím místních sběrů recyklovatelných materiálů.

O možnostech likvidace vysloužilých zařízení se informujte u správy vaší obce nebo města.

● Záruka

Výrobek byl vyroben podle přísných směrnic kvality a před dodáním pečlivě otestován. V případě materiálních nebo výrobních vad máte zákonná práva vůči prodejci výrobku. Vaše zákonná práva nejsou níže uvedenou zárukou nijak omezená.

Záruka na tento výrobek je 3 roky od data zakoupení. Záruční doba začíná dnem zakoupení. Originál dokladu o zakoupení si uschovejte na bezpečném místě, protože tento doklad je vyžadován jako doklad o koupi.

Jakékoli poškození nebo závady, které se vyskytly již v okamžiku nákupu, musí být nahlášeny ihned po vybalení výrobku.

Pokud se u výrobku během 3 let od data zakoupení projeví vada materiálu nebo výrobní vada, pak vám ho podle naší volby bezplatně opravíme nebo vyměníme. Záruční doba se po uznané reklamaci neprodlužuje. To platí také pro vyměněné a opravené díly.

Tato záruka je neplatná, pokud byl výrobek poškozený nebo nesprávně používáný anebo udržovaný.

Záruka se kryje na materiálové a výrobní vady. Tato záruka se nevztahuje na díly výrobku, které jsou vystaveny běžnému opotřebení, a proto je lze považovat za spotřební díly (např. baterie, akumulátory, hadice, inkoustové patrony) nebo na poškození křehkých součástí, jako jsou např. spínače nebo díly, které jsou vyrobeny ze skla.

● Postup v případě uplatňování záruky

Pro zajištění rychlého zpracování Vašeho případu se řiďte následujícími pokyny:

Pro všechny požadavky si připravte pokladní stvrzenku a číslo artiklu (IAN 508166_2507) jako doklad o zakoupení.

Číslo artiklu najdete na typovém štítku, gravuře, titulní stránce návodu (vlevo dole) nebo na nálepce na zadní nebo spodní straně.

V případě poruch funkce nebo jiných závad nejdříve kontaktujte, telefonicky nebo e-mailem, v následujícím textu uvedené servisní oddělení.

Výrobek registrovaný jako vadný potom můžete s příloženým dokladem o zakoupení (pokladní stvrzenkou) a údaji k závadě a kdy k ní došlo, bezplatně zaslat na adresu servisu, která Vám byla sdělena.

● Servis

 **Servis Česká republika**

Tel.: 800 143 873

E-Mail: owim@lidl.cz



Legenda použitých piktogramov	Strana	30
Úvod	Strana	30
Použitie v súlade s určením	Strana	30
Popis súčiastok	Strana	30
Technické údaje	Strana	30
Bezpečnostné upozornenia	Strana	30
Príprava	Strana	31
Potrebné náradie a materiály	Strana	31
Montáž	Strana	31
Inštalácia vodovodnej batérie	Strana	31
Prepláchnutie vodovodnej batérie	Strana	31
Nastavenie funkcie obmedzovania teploty	Strana	32
Obsluha	Strana	32
Uvedenie do prevádzky	Strana	32
Nastavenie prietoku vody	Strana	32
Funkcia úspory vody	Strana	32
Nastavenie teploty vody	Strana	32
Prepínanie medzi režimom vane a sprchy	Strana	32
Údržba a čistenie	Strana	33
Ošetrovanie a čistenie vodovodnej batérie	Strana	33
Likvidácia	Strana	33
Záruka	Strana	33
Postup v prípade poškodenia v záruke	Strana	33
Servis	Strana	34

Legenda použitých piktogramov



Bezpečnostné upozornenia



Manipulačné pokyny

VAŇOVÁ BATÉRIA

● Úvod

Blahoželáme Vám ku kúpe Vášho nového výrobku. Rozhodli ste sa pre veľmi kvalitný výrobok. Návod na obsluhu je súčasťou tohto výrobku. Obsahuje dôležité upozornenia týkajúce sa bezpečnosti, používania a likvidácie. Skôr ako začnete výrobok používať, oboznámte sa so všetkými pokynmi k obsluhu a bezpečnosti. Výrobok používajte iba v súlade s popisom a v uvedených oblastiach používania. V prípade postúpenia výrobku ďalším osobám odovzdajte aj všetky dokumenty patriace k výrobku.



Tento a mnohé ďalšie návody si môžete stiahnuť a prezrieť na stránke www.lidl-service.com. Po naskenovaní tohto QR kódu sa dostanete priamo na stránku www.lidl-service.com, kde si po zadaní čísla IAN 508166_2507 môžete otvoriť svoj návod na obsluhu.

● Použitie v súlade s určením

- Tento produkt je vhodný na všetky tlakové systémy s teplou vodou, ako je ústredné kúrenie, prietokové ohrievače vody, tlakové kotly a pod.
- Produkt nie je vhodný na nízkotlakové ohrievače vody, ako napr. bojleru na drevo

alebo uhlie, olejové alebo plynové bojleru, otvorené elektrické zásobníky.

- V prípade pochybností sa obráťte na inštalatéra alebo odborného poradcu.
- Iné použitie ako je vyššie popísané alebo úprava produktu nie sú dovolené a vedú k poškodeniam. Dôsledkom môžu byť i ďalšie životonebezpečné riziká a poranenia.
- Produkt je určený len na súkromné používanie, nie na medicínske alebo komerčné účely.
- Výrobca nepreberá ručenie za škody vzniknuté v dôsledku neprimeraného používania.

● Popis súčiastok


1	2 S-prípojky
2	2 Rozety
3	2 Tesniace krúžky
4	1 Teleso batérie
4a	1 Prepínací gombík
4b	1 Závit (na sprchovú hadicu)
4c	1 Zmiešavacia dýza
5	2 Matice
6	1 Kryt
7	1 Upevňovacia skrutka
8	1 Šesťhranný kľúč
9	1 Páčka
10	1 Krycí krúžok kartuše
11	1 Matica kartuše
12	1 Kartuša
13	1 Nastavovací krúžok

● Technické údaje


Hodnoty pre pripojenie:	135-165 mm
Prípojky (sprchová hadica):	G $\frac{1}{2}$ " (21 mm)
Matica (vodovodná prípojka):	G $\frac{3}{4}$ " (30 mm)
Teplota teplej vody:	max. 70 °C



Bezpečnostné upozornenia

-  **⚠ VÝSTRAHA!**
NEBEZPEČENSTVO
OHROZENIA ŽIVOTA A
NEBEZPEČENSTVO NEHODY
PRE MALÉ DETI A DETI! Nikdy nenechávajte deti bez dozoru s obalovým

materiálom. Hrozí nebezpečenstvo zadusenía. Produkt držte v bezpečnej vzdialenosti od detí. Produkt nie je určený na hranie.

-  **POZOR! Riziko úrazu elektrickým prúdom!**
Netesnosti alebo únik vody môžu viesť k ohrozeniu života v dôsledku zásahu elektrickým prúdom. Dôkladne skontrolujte tesnenie všetkých spojov. Okrem toho zabezpečte, aby boli všetky vedenia elektrických zariadení nainštalované správne a bezpečne.

- ▲ **POZOR! Nebezpečenstvo poranenia!**
Uistite sa, že všetky diely sú nepoškodené a správne namontované. V prípade neodbornej montáže hrozí nebezpečenstvo poranenia. Podložky a tesnenia sú spotrebné diely, ktoré je potrebné raz za čas vymeniť. Poškodené diely môžu ovplyvniť bezpečnosť a funkčnosť.

- ▲ **OPATRNE! Riziko vecných škôd!**
Vykonanie montáže prenechajte odborníkom. Netesnosti alebo únik vody môžu spôsobiť značné hmotné škody na budovách alebo na vybavení domácností. Preto dôkladne skontrolujte tesnenie všetkých spojov.

- Dbajte na to, aby boli všetky tesnenia správne osadené, aby ste predišli úniku vody v dôsledku netesnosti.

- ▲ **POZOR! Nebezpečenstvo obarenia!**
Pri nastavovaní teplej vody dbajte na to, aby teplota vody nebola nastavená príliš vysoko.
- Pred inštaláciou sa oboznáňte so všetkými podmienkami na danom mieste, napríklad o prípojke vody a uzatváracom zariadení.
- Pred montážou a používaním si pozorne prečítajte tento návod na používanie. Všetky bezpečnostné upozornenia a návody si uschovajte pre prípad potreby v budúcnosti!

● Príprava

● **Potrebné náradie a materiály**

Uvedené náradie a materiály nie sú súčasťou dodávky. Budú tu spomenuté nezáväzný údaje a hodnoty len pre orientáciu. Vlastnosti materiálu závisia od individuálnych podmienok na konkrétnom mieste.

- Kliešte na potrubie/nastaviteľný kľúč na skrutky
- Tesniaca páska
- Malý plochý skrutkovač

● **Montáž**

● **Inštalácia vodovodnej batérie**

(Obr. A)

Upozornenie:

- Pred inštaláciou uzatvorte hlavný prívod vody, aby ste zabránili úniku vody v dôsledku netesnosti.
 - Keď časti skrutkujete k sebe, prekryte ich vlhkou handrou alebo použite plastové svorky, aby sa nepoškrabali.
1. Batériu nainštalujte na prípojku v stene.
 2. S-prípojky **1** oviňte tesniacou páskou.
 3. Matice **5** pevne utiahnite kliešťami alebo nastaviteľným kľúčom na skrutky.

Zapojenie príslušenstva (sprchovej hlavice a sprchovej hadice)

Upozornenie:

- Sprchová hlavica a sprchová hadica nie sú súčasťou balenia.
 - Príslušenstvo vždy prekryte vlhkou handrou alebo použite plastové svorky, aby sa nepoškrabalo.
 - Riadťe sa aj montážnymi pokynmi k príslušenstvu.
1. Na závit **4b** pevne priskrutkujte bežne dostupnú sprchovú hadicu.
 2. Na sprchovú hadicu pripevnite bežne dostupnú sprchovú hlavicu.

● **Prepláchnutie vodovodnej batérie**

(Obr. C)

Upozornenie: Aby sa odstránili prípadné nečistoty, je potrebné vodovodnú batériu pred prvým použitím prepláchnuť.

1. Odskrutkujte zmiešavaciu dýzu **4c**.
2. Otvorte hlavný prívod vody a nechajte vodu tiecť 2 minúty.
3. Zmiešavaciu dýzu **4c** naskrutkujte naspäť.

● Nastavenie funkcie obmedzovania teploty

⚠ POZOR! Nastavenie obmedzovania teploty zmeňte až po namontovaní batérie.

(Obr. D, E)

Kartuša [12] v tejto batérii má funkciu obmedzovania teploty. Táto funkcia nie je nastavená vo výrobe (neutrálne nastavenie).

1. Uzatvorte hlavný prívod vody.
2. Kryt [6] opatrne odstráňte pomocou malého plochého skrutkovača.
3. Zaisťovaciu skrutku [7] uvoľnite otáčaním šesťhranného kľúča [8] proti smeru hodinových ručičiek.
Zaisťovaciu skrutku [7] nevyskrutkujte úplne, iba ju uvoľnite tak, aby sa dala páčka [9] ľahko vybrať.
4. Dajte dole páčku [9].
5. Rukou uvoľnite krycí krúžok kartuše [10].
6. Maticu kartuše [11] uvoľnite kliešťami na potrubie.
7. Nastavovací krúžok [13] vytiahnite pomocou skrutkovača nahor.

Upozornenie: Kartušu [12] nevyberajte.

8. Nastavovací krúžok [13] umiestnite do požadovanej polohy.
9. Maticu kartuše [11] utiahnite kliešťami na potrubie.
10. Krycí krúžok kartuše [10] pevne dotiahnite rukou.
11. Páčku [9] nasadte naspäť na teleso batérie [4].
12. Zaisťovaciu skrutku [7] dotiahnite otáčaním šesťhranného kľúča [8] v smere hodinových ručičiek.
13. Kryt [6] zatlačte do otvoru.
14. Otvorte hlavný prívod vody a skontrolujte obmedzovanie teploty.

● Obsluha

● Uvedenie do prevádzky

Upozornenie: Ak ste batériu dlhšiu dobu nepoužívali, riadne prepláchnite potrubia, aby ste

vypustili odstátu vodu a nahromadené zvyšky v zásobníku pitnej vody.

● Nastavenie prietoku vody

- Silu prietoku vody nastavíte zdvihnutím páčky [9]:

Prietok vody	Smer
Zvýšiť	Nahor
Znížiť	Nadol

● Funkcia úspory vody

(Obr. F)

- Kartuša [12] tejto batérie je vybavená funkciou úspory vody. Táto funkcia obmedzuje prietok vody cez vodovodný kohút. Znamená to, že môžete ušetriť až do 50 % vody.
- Nastavovaciu páčku [9] dvíhajte, pokiaľ nepocítite mierny odpor. Tento odpor vedie pri čiastočnom otvorení k zastaveniu a jednoducho tým obmedzuje prietok vody.
- Ak chcete prietok vody zvýšiť, mierne zatlačte na nastavovaciu páčku [9], aby ste prekonalí tento odpor.

● Nastavenie teploty vody

- Otočením páčky [9] nastavte teplotu vody:

Teplota vody	Smer otáčania
Zvýšiť	V smere hodinových ručičiek
Znížiť	Proti smeru hodinových ručičiek

● Prepínanie medzi režimom vane a sprchy

(Obr. B)

- Keď prepínací gombík [4a] zdvihnete a zároveň otočíte, môžete prepínať, či bude voda vytekať do vane alebo ako sprcha.
- Keď je prepínací gombík [4a] zdvihnutý, otočte ho o 90°, aby zostal v polohe pre režim sprchy.
- Ak chcete prepnúť naspäť do režimu vane, otočte prepínací gombík [4a] znova o 90°.

● **Údržba a čistenie**

● **Ošetrovanie a čistenie vodovodnej batérie**

Upozornenie: Sanitárne batérie si vyžadujú špeciálnu starostlivosť. Dodržiavajte preto nasledujúce pokyny:

- Na čistenie nepoužívajte žiadne leptajúce prostriedky alebo prostriedky obsahujúce alkohol, mohli by produkt poškodiť.
- Vodovodné batérie čistíte iba čistou vodou, jemnými čistiacimi prostriedkami a mäkkou handričkou príp. kožou.
- Zmiešavaciu dýzu **[4c]** vyskrutkujte v pravidelných odstupoch von a odstráňte zvyšky vodného kameňa alebo cudzie telesá.

Prí nedodržiavaní návodu na ošetrovanie je potrebné počítať s poškodením povrchu. V takom prípade nie je možné uplatniť garančný nárok.

● **Likvidácia**

Obal pozostáva z ekologických materiálov, ktoré môžete odovzdať na miestnych recyklačných zberných miestach.

O možnostiach likvidácie opotrebovaného výrobku sa môžete informovať na Vašej obecnej alebo mestskej správe.

● **Záruka**

Výrobok bol starostlivo vyrobený v súlade s prísnyimi smernicami kvality a pred dodaním dôkladne otestovaný. V prípade materiálových alebo výrobných chýb máte zákonné práva voči predajcovi výrobku. Vaše zákonné práva nie sú žiadnym spôsobom obmedzené našou zárukou uvedenou nižšie.

Záruka na tento výrobok je 3 roky od dátumu nákupu. Záručná doba začína plynúť dátumom kúpy. Originál dokladu o kúpe si uschovajte na bezpečnom mieste, pretože tento doklad je potrebný ako dôkaz o kúpe.

Akkoľvek poškodenie alebo nedostatky prítomné už v čase nákupu je potrebné nahlásiť ihneď po vybalení výrobku.

Ak sa v priebehu 3 rokov od dátumu zakúpenia preukáže, že výrobok vykazuje chyby materiálu alebo spracovania, podľa vlastného uváženia Vám ho bezplatne opravíme alebo vymeníme. Záručná doba sa na základe poskytnutej záručnej reklamácie nepredlžuje. To platí aj pre vymenené alebo opravené diely.

Táto záruka je neplatná, ak bol výrobok poškodený alebo nesprávne používaný alebo udržiavaný.

Záruka sa vzťahuje na chyby materiálu a výrobné chyby. Táto záruka sa nevzťahuje na časti výrobku, ktoré podliehajú bežnému opotrebovaniu, a preto sa považujú za opotrebovateľné diely (napr. batérie, nabíjateľné batérie, hadice, atramentové kazety), ani na poškodenie krehkých častí, napr. spínačov alebo častí zo skla.

● **Postup v prípade poškodenia v záruke**

Pre zaručenie rýchleho spracovania Vašej požiadavky dodržte prosím nasledujúce pokyny:

Pre všetky otázky majte pripravený pokladničný doklad a číslo výrobku (IAN 508166_2507) ako dôkaz o kúpe.

Číslo výrobku nájdete na typovom štítku, gravúre, na prednej strane Vášho návodu (dole vľavo) alebo ako nálepku na zadnej alebo spodnej strane.

Ak sa vyskytnú funkčné poruchy alebo iné nedostatky, najskôr telefonicky alebo e-mailom kontaktujte následne uvedené servisné oddelenie.

Produkt označený ako defektný potom môžete s priloženým dokladom o kúpe (pokladničný lístok) a uvedením, v čom spočíva nedostatok a kedy sa vyskytol, bezplatne odoslať na Vám oznámenú adresu servisného pracoviska.

● **Servis**

(SK) **Servis Slovensko**

Tel.: 0850 232001

E-pošta: owim@lidl.sk

**OWIM GmbH
& Co. KG**

DIN 4109-1

PA-IX 39044/IIDB



Products

Kazalo korištenih piktograma	Stranica	36
Uvod	Stranica	36
Uvjeti korištenja	Stranica	36
Opis dijelova	Stranica	36
Tehnički podaci	Stranica	36
Sigurnosne napomene	Stranica	36
Priprema	Stranica	37
Potreban alat i materijal	Stranica	37
Montaža	Stranica	37
Montaža slavine	Stranica	37
Ispiranje slavine	Stranica	37
Podešavanje ograničavača temperature	Stranica	38
Korištenje	Stranica	38
Početak uporabe	Stranica	38
Prilagođavanje protoka vode	Stranica	38
Funkcija štednje vode	Stranica	38
Postavljanje temperature vode	Stranica	38
Prebacivanje između punjenja kade i tuširanja	Stranica	38
Održavanje i čišćenje	Stranica	39
Održavanje i čišćenje slavine	Stranica	39
Zbrinjavanje	Stranica	39
Jamstvo	Stranica	39
Postupak u slučaju koji je pokriven jamstvom	Stranica	39
Servis	Stranica	40

Kazalo korištenih piktograma



Sigurnosne napomene
Upute za rukovanje

JEDNORUČNA SLAVINA ZA PUNJENJE KADE

● Uvod

Čestitamo vam na kupnji novog proizvoda. Ovom kupnjom odlučili ste se za visokokvalitetan proizvod. Uputa za uporabu je sastavni dio ovog proizvoda. Ona sadrži važne upute o sigurnosti, uporabi i uklanjanju otpada. Prije upotrebe proizvoda upoznajte se sa svim njegovim uputama za korištenje i sigurnosnim uputama. Koristite ovaj proizvod u skladu s navedenim uputama te u navedene svrhe. Ukoliko proizvod dajete nekoj drugoj osobi, predajte joj također i sve upute.



Ovaj i brojne druge priručnike možete preuzeti i pregledati na stranici www.lidl-service.com. Skeniranjem ovog QR koda otvorit će vam se internetska stranica Lidl usluga (www.lidl-service.com) na kojoj možete otvoriti priručnik s uputama unošenjem broj artikla (IAN) 508166_2507.

● Uvjeti korištenja

- Ovaj proizvod prikladan je za sve sustave tople vode otporne na tlak, primjerice centralno grijanje, protočne grijače, tlačne kotlove i sl.
- Proizvod nije prikladan za niskotlačne grijače za vodu, kao što su protočni kupaonski sustavi

na drvo ili ugljen ili protočni kupaonski sustavi na ulje ili plin i otvoreni električni grijani spremnici vode.

- U slučaju sumnje, obratite se vodoinstalateru ili inženjeru za grijanje.
- Bilo kakva uporaba, osim one opisane ovdje, ili preinaka proizvoda nisu dopuštene i mogu uzrokovati ozljede ili štetu na imovini. Postoji i opasnost od ozljede ili smrti.
- Ovaj je proizvod namijenjen samo osobnoj uporabi i nije pogodan za medicinsku ili komercijalnu uporabu.
- Proizvođač nije odgovoran za gubitak ili štetu uslijed nepropisne uporabe.

● Opis dijelova

- 1 2 Priključka S
- 2 2 Rozete
- 3 2 Prstenaste brtve
- 4 1 Kućište slavine
- 4a 1 Gumb za prebacivanje
- 4b 1 Navoj (za crijevo za tuš)
- 4c 1 Miješalica zraka
- 5 2 Maticе
- 6 1 Poklopac
- 7 1 Vijak za pričvršćivanje
- 8 1 Imbus ključ
- 9 1 Ručica
- 10 1 Pokrivni prsten uloška
- 11 1 Matica uloška
- 12 1 Uložak
- 13 1 Regulacijski prsten

● Tehnički podaci


Priključne dimenzije:	135 - 165 mm
Priključci (crijevo za tuš):	G $\frac{1}{2}$ " (21 mm)
Matica (priključak za vodu):	G $\frac{3}{4}$ " (30 mm)
Temperatura tople vode:	maks. 70 °C



Sigurnosne napomene

-  **⚠ UPOZORENJE!
OPASNOST PO ŽIVOT I
OPASNOST OD NEZGODA
ZA MALU DJECU I DJECU!**

Djecu nikada nemojte ostaviti pored ambalažnog materijala bez nadzora. Opasnost od gušenja. Proizvod držite podalje od djece. Ovaj proizvod nije igračka.

-  **OPREZ! Opasnost od električnog udara!** Voda koja curi ili se izlijeva može uzrokovati opasnost po život zbog električnog udara. Provjerite sve priključke i uvjerite se da ne cure. Osim toga, pobrinite se da su svi kabeli električnih uređaja ispravno i sigurno postavljeni.

- ▲ **OPREZ! Opasnost od ozljede!** Osigurajte se da su svi dijelovi neoštećeni i pravilno montirani. U slučaju nestručne montaže prijeti opasnost od ozljeda. Podložne pločice i brtve potrošni su dijelovi koje je potrebno povremeno zamijeniti. Oštećeni dijelovi mogu utjecati na sigurnost i funkcionalnost.

▲ **PAŽNJA! Rizik od oštećenja imovine!**

Postavljanje trebaju vršiti isključivo iskusne osobe. Voda koja curi ili se izlijeva može uzrokovati teška oštećenja zgrada ili kućnih priključaka i namještaja. Provjerite sve priključke i uvjerite se da ne cure.

- Uvjerite se da su sve brtve pravilno postavljene kako biste spriječili curenje vode.

- ▲ **OPREZ! Opasnost od opekline!** Prilikom podešavanja tople vode pobrinite se da temperatura vode ne bude previsoka.

- Prije instalacije se dobro upoznajite s uvjetima na mjestu postavljanja, npr. saznajte gdje su priključak za vodu i zaporni ventil.
- Pažljivo pročitajte ove upute za uporabu prije montaže i uporabe proizvoda. Sve sigurnosne napomene i upute sačuvajte za kasniju uporabu!

● **Priprema**

● **Potreban alat i materijal**

Spomenuti alat i materijali nisu dio isporuke. Riječ je o neobvezujućim podacima i orijentacijskim vrijednostima. Svojstva materijala ravnaju se prema individualnim datostima na licu mjesta.

- Klješta za cijevi/podesivi ključ
- Brtvena traka
- Mali ravni odvijač

● **Montaža**

● **Montaža slavine**

(Sl. A)

Napomena:

- Prije instalacije zatvorite glavni dovod vode kako biste spriječili curenje vode.
- Dijelove poklopca koje želite pričvrstiti pokrijte vlažnom krpom ili plastičnim kopčama kako biste spriječili ogrebotine na dijelovima.

1. Montirajte armaturu na zidni priključak.
2. Omotajte priključke S **1** brtvenom trakom.
3. Zategnite matice **5** pomoću ključa za cijevi ili podesivog ključa.

Spojite pribor (glava tuša i crijevo za tuš)

Napomena:

- Glava tuša i crijevo za tuš nisu priloženi.
- Pokrijte svaki pribor vlažnom krpom ili plastičnim kopčama kako biste spriječili da se ogrebe.
- Slijedite i upute za instalaciju pribora.

1. Čvrsto zavijte standardno crijevo za tuš na navoj **4b**.
2. Pričvrstite standardnu glavu tuša na crijevo za tuš.

● **Ispiranje slavine**

(Sl. C)

Napomena: Slavinu je prije prve uporabe potrebno temeljito ispirati kako bi se uklonila sva prljavština.

1. Odvijte miješalicu za zrak **4c**.
2. Otvorite glavni dovod vode i pustite da voda teče 2 minute.
3. Ponovno zavijte miješalicu za zrak **4c**.

● Podešavanje ograničavača temperature

⚠ OPREZI! Postavku ograničavača temperature promijenite tek nakon montaže slavine.

(Sl. D, E)

Uložak **12** ove slavine opremljen je graničnikom temperature. Ova funkcija nije aktivirana u tvornici (neutralna postavka).

1. Isključite glavni dovod vode.
2. Pažljivo skinite plastični poklopac **6**, koristeći maleni, ravni odvijač.
3. Otpustite vijak za pričvršćivanje **7** imbus ključem **8** okretanjem u smjeru suprotnom od kazaljke na satu.
Nemojte potpuno odvrtni vijak za pričvršćivanje **7**, samo ga otpustite dok se regulacijska ručica **9** ne može lako ukloniti.
4. Uklonite ručicu **9**.
5. Rukom otpustite pokrovni prsten uložka **10**.
6. Otpustite maticu uložka **11** pomoću kliješta za cijevi.
7. Potom povucite regulacijski prsten **13** odvijačem prema gore.

Napomena: Nemojte vaditi uložak **12**.

8. Namjestite regulacijski prsten **13** u željeni položaj.
9. Zategnite maticu uložka **11** pomoću kliješta za cijevi.
10. Rukom zategnite pokrovni prsten uložka **10**.
11. Ručicu **9** ponovno postavite na kućište slavine **4**.
12. Zategnite vijak za pričvršćivanje **7** imbus ključem **8** okrećući ga u smjeru kazaljke na satu.
13. Gurnite poklopac **6** u otvor.
14. Otvorite glavni dovod vode i provjerite ograničavač temperature.

● Korištenje

● Početak uporabe

Napomena: Nakon duljeg nekorisćenja slavine, najprije temeljito isperite vodove kako bi se uklonili ostaci i stagnacijska voda.

● Prilagođavanje protoka vode

- Podignite ručicu **9** za podešavanje jačine protoka vode:

Protok vode	Smjer
Povećavanje	Prema gore
Smanjivanje	Prema dolje

● Funkcija štednje vode

(Sl. F)

- Uložak **12** ove slavine ima funkciju za štednju vode. Ova funkcija ograničava protok vode kroz slavinu. To znači da možete uštedjeti do 50 % vode.
- Podignite regulacijsku ručicu **9** dok ne osjetite lagani otpor. Taj otpor znači djelomično otvaranje otvora do graničnika, čime se ograničava protok vode.
- Ako želite povećati brzinu protoka, lagano pritisnite regulacijsku ručicu **9** sve dok ne prijedete taj otpor.

● Postavljanje temperature vode

- Okrenite ručicu **9** za podešavanje temperature vode:

Temperatura vode	Smjer vrtnje
Povećavanje	U smjeru kazaljke na satu
Smanjivanje	U smjeru suprotnom od kazaljke na satu

● Prebacivanje između punjenja kade i tuširanja

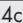
(Sl. B)

- Izlaz vode možete prebaciti između punjenja kade i tuša tako da istovremeno podignete i okrenete gumb za prebacivanje **4a**.
- Nakon što se gumb za prebacivanje **4a** podigne, zakrenite ga za 90° tako da ostane u položaju za tuširanje.
- Za povratak na način rada za punjenje kade, ponovno okrenite gumb za prebacivanje **4a** za 90°.

● **Održavanje i čišćenje**

● **Održavanje i čišćenje slavine**

Napomena: Sanitarne slavine zahtijevaju posebnu njegu. Zato uvijek slijedite sljedeći savjet:

- Nikada ne rabite korozivne materijale ili materijale na bazi alkohola za čišćenje jer mogu oštetiti proizvod.
- Slavinu čistite samo čistom vodom, blagim deterdžentom i mekom krpom ili kožom.
- Redovito odvijajte miješalicu za zrak  i uklonite ostatke kamenca ili strana tijela.

Nepridržavanje savjeta za održavanje navedenog gore može uzrokovati oštećivanje površine priključaka. U tom slučaju može doći do poništenja vaših prava na jamstvo.

● **Zbrinjavanje**

Ambalaža se sastoji od ekološki neškodljivih materijala koje možete zbrinuti na lokalnim mjestima za reciklažu.

O mogućnostima zbrinjavanja dotrajalog proizvoda možete se raspitati kod vaše općinske ili gradske uprave.

● **Jamstvo**

Ovaj proizvod je pažljivo proizveden prema strogim smjernicama kvalitete i temeljito je ispitan prije isporuke. U slučaju pogreške u materijalu ili izradi, imate zakonska prava protiv prodavatelja proizvoda. Vaša zakonska prava ni na koji način nisu ograničena našom garancijom navedenom u nastavku.

Garancija za ovaj proizvod je 3 godine od datuma kupnje. Garantni rok počinje s datumom kupovine. Čuvajte originalni račun na sigurnom mjestu jer je ovaj dokument potreban kao dokaz kupnje.

Sva oštećenja ili nedostaci koji su već prisutni u trenutku kupnje moraju se prijaviti odmah nakon raspakiranja proizvoda.

Ako se u roku od 3 godine od datuma kupnje pokaže da je proizvod neispravan u materijalu ili izradi, mi ćemo ga, po našem izboru, besplatno popraviti ili zamijeniti. Garantni rok se ne

produljuje odobrenim zahtjevom za garanciju. To vrijedi i za zamijenjene i popravljene dijelove.

Ova garancija ne vrijedi ako je proizvod bio oštećen ili nepropisno korišten ili održavan.

Garancija pokriva greške u materijalu i proizvodnji. Ova se garancija ne odnosi na dijelove proizvoda koji su podložni uobičajenom habanju, te se stoga smatraju potrošnim dijelovima (npr. baterije, punjive baterije, crijeva, spremnici s tintom), niti na oštećenja lomljivih dijelova, npr. prekidača ili dijelova od stakla.

U slučaju manjeg popravka jamstveni rok se produljuje onoliko koliko je kupac bio lišen uporabe stvari.

Međutim, kad je zbog neispravnosti stvari izvršena njezina zamjena ili njezin bitni popravak, jamstveni rok počinje teći ponovno od zamjene, odnosno od vraćanja popravljene stvari.

Ako je zamijenjen ili bitno popravljen samo neki dio stvari, jamstveni rok počinje teći ponovno samo za taj dio.

● **Postupak u slučaju koji je pokriven jamstvom**

Kako biste osigurali brzu obradu svojeg zahtjeva, molimo vas da slijedite sljedeće upute:

Za sve upite pripremite račun i broj artikla (IAN 508166_2507) kao dokaz o kupnji.

Broj artikla možete naći na tipskoj pločici, na gravuri, na naslovnoj stranici vaših uputa (dolje lijevo) ili na naljepnici na stražnjoj ili donjoj strani.

Ukoliko nastanu greške u funkcioniranju ili drugi kvarovi, kontaktirajte najprije u nastavku navedeno odjeljenje servisa putem telefona ili e-maila.

Otkriven kao neispravan proizvod, možete ga onda poslati na spomenutu adresu servisa bez poštarine za vas, s dokazom o kupnji (račun) i opisom kakav je kvar i kada je nastao.

● **Servis**

HR **Servis Hrvatska**

Tel.: 0800 777 999

E-Mail: owim@lidl.hr

**OWIM GmbH
& Co. KG**

DIN 4109-1

PA-IX 39044/IIDB



Products

Spisak korišćenih piktograma	Strana	42
Uvod	Strana	42
Predviđena namena	Strana	42
Opis delova	Strana	42
Tehnički podaci	Strana	42
Bezbednosne napomene	Strana	43
Priprema	Strana	43
Neophodan alat i materijal	Strana	43
Sastavljanje	Strana	43
Instaliranje slavine	Strana	43
Ispiranje slavine	Strana	44
Podešavanje graničnika za temperaturu	Strana	44
Korišćenje	Strana	44
Puštanje u pogon	Strana	44
Podešavanje protoka vode	Strana	44
Funkcija štednje vode	Strana	44
Podešavanje temperature vode	Strana	44
Prebacivanje između režima kade i tuša	Strana	45
Održavanje i čišćenje	Strana	45
Nega i čišćenje slavine	Strana	45
Odlaganje	Strana	45
Garancija	Strana	45
Postupak garancije	Strana	46
Servis	Strana	47

Spisak korišćenih piktoograma



Bezbednosne napomene
Smernice za rukovanje

JEDNORUČNA SLAVINA ZA KADU

● Uvod

Čestitamo vam na kupovini vašeg novog proizvoda. Tako ste se odlučili za visokokvalitetan proizvod. Uputstvo za upotrebu je deo ovog proizvoda. Sadrži važna bezbednosna uputstva, uputstva za upotrebu i odlaganje. Pre korišćenja proizvoda upoznajte se sa svim uputstvima za rukovanje i bezbednost. Koristite proizvod samo onako kako je opisano i za navedene oblasti primene. Predajte sve dokumente prilikom isporuke proizvoda trećem licu.



Ovaj i brojne druge priručnike možete preuzeti i pogledati na www.lidl-service.com. Skeniranjem ovog QR koda bićete direktno preusmereni na veb stranicu Lidl servisa (www.lidl-service.com) gde možete otvoriti uputstvo za upotrebu unosom broja artikla (IAN) 508166_2507.

● Predviđena namena

- Ovaj proizvod je pogodan za sve sisteme sa toplom vodom koji su otporni na pritisak, kao što su centralno grejanje, protočni bojler, kotao pod pritiskom ili slično.
- Proizvod nije pogodan za grejače vode sa malim pritiskom, kao što su npr. grejači vode na drvo ili ugalj, grejači na ulje ili plin, otvoreni električni bojleri.

- U slučaju nedoumice, obratite se instalateru ili stručnom savetniku.
- Bila koja druga upotreba koja se razlikuje od gore opisane ili izmene na proizvodu nisu dozvoljene i dovode do oštećenja. Osim toga, posledice mogu biti i druge opasnosti koje mogu ugroziti život i izazvati povrede.
- Proizvod je namenjen samo za ličnu upotrebu, nije predviđen za medicinsku ili komercijalnu upotrebu.
- Za štetu prouzrokovanu nepravilnim korišćenjem, proizvođač ne preuzima nikakvu odgovornost.

● Opis delova


- 1 2 Eksentra
- 2 2 Rozete
- 3 2 Zaptivna prstena
- 4 1 Telo slavine
- 4a 1 Dugme prebacivača
- 4b 1 Navoj (za crevo tuša)
- 4c 1 Mlaznica za mešanje
- 5 2 Navrtke
- 6 1 Kapica
- 7 1 Zavrtanj za fiksiranje
- 8 1 Inbus ključ
- 9 1 Ručka
- 10 1 Poklopni prsten kapsule
- 11 1 Navrtka kapsule
- 12 1 Kapsula
- 13 1 Prsten za podešavanje

● Tehnički podaci


Dimenzije priključka:	135-165 mm
Priključak (creva tuša):	G $\frac{1}{2}$ " (21 mm)
Navrtka (priključak za vodu):	G $\frac{3}{4}$ " (30 mm)
Temperatura tople vode:	maks. 70 °C



Bezbednosne napomene

-  **⚠ UPOZORENJE! OPASNOST PO ŽIVOT I OPASNOST OD POVREDA ZA ODOJČAD I DECU!** Nikada

nemojte ostavljati decu bez nadzora sa ambalažnim materijalom. Postoji opasnost od gušenja. Proizvod držite van domašaja dece. Ovaj proizvod nije igračka.

-  **OPREZ! Opasnost od strujnog udara!** Puštanje ili curenje vode može ugroziti život usled električnog udara. Pažljivo proverite sve priključke da li propuštaju. Proverite da li su svi priključci električnih uređaja ispravno i sigurno postavljeni.

- ⚠ **OPREZ! Opasnost od povreda!** Proverite da li su svi delovi neoštećeni i da li su pravilno montirani. Kod nepravilne instalacije postoji opasnost od povrede. Podloške i zaptivke su habajući delovi koji se s vremena na vreme moraju zameniti. Oštećeni delovi mogu da utiču na sigurnost i funkcionisanje.

- ⚠ **PAŽNJA! Opasnost usled nastanka materijalne štete!** Instalaciju treba da obavlja samo kvalifikovano lice. Puštanje ili curenje vode može dovesti do značajne materijalne štete na predmetima ili opremi u domaćinstvu. Zbog toga sve priključke pažljivo proverite da li propuštaju.

- Proverite da li su svi zaptivači pravilno postavljeni, kako bi se sprečilo curenje vode zbog curenja.

- ⚠ **OPREZ! Opasnost od opekotina!** Prilikom podešavanja tople vode, vodite računa da temperatura vode nije previše vruća.
- Pre instalacije upoznajte se sa svim lokalnim uslovima, npr. za priključak za vodu i sigurnosnog ventila.
- Pre instalacije i korišćenja pažljivo pročitajte ovo uputstvo. Sačuvajte sve bezbednosne napomene i uputstva za buduću upotrebu!

● Priprema

● Neophodan alat i materijal

Pomenuti alati i materijali nisu isporučeni. Ovo nisu obavezujuće informacije i znaci za daljnje upućivanje. Priroda materijala zavisi od pojedinačnih uslova na licu mesta.

- Klešta za cevi/podesivi ključ
- Zaptivna traka
- Mali, ravni odvijač

● Sastavljanje

● Instaliranje slavine

(Sl. A)

Napomena:

- Pre instalacije zavrните glavni dovod vode da biste sprečili curenje vode usled propuštanja zaptivke.
- Prekrijte delove koje ćete zavrnuti vlažnom krpom ili koristite plastična klešta da biste sprečili grebanje delova.

1. Instalirajte slavinu na zidni priključak.
2. Namotajte zaptivnu traku na ekscentre **[1]**.
3. Zategnite navrtke **[5]** kleštima za cevi ili podesivim ključem.

Priključivanje pribora (glava tuša i crevo tuša)

Napomena:

- Glava tuša i crevo tuša nisu uključeni u isporuku.
- Prekrijte pribor koji zavrćete vlažnom krpom ili koristite plastična klešta kako ne biste izgubili pribor.
- Pored toga, pratite uputstva za instalaciju pribora.

1. Dobro zavrните standardno crevo tuša na navoj **[4b]**.
2. Pričvrstite standardnu glavu tuša na crevo tuša.

● Ispiranje slavine

(Sl. C)

Napomena: Da biste izbegli eventualnu nečistoću, potrebno je isprati slavinu pre prve upotrebe.

1. Odvrnite mlaznicu za mešanje [4c].
2. Otvorite glavni dovod vode i ostavite vodu da teče 2 minuta.
3. Ponovo navrnite mlaznicu za mešanje [4c].

● Podešavanje graničnika za temperaturu

⚠ OPREZI! Podesite graničnik za temperaturu nakon što ugradite slavinu.

(Sl. D, E)

Kapsula [12] ove slavine poseduje graničnik za temperaturu. Ova funkcija fabrički nije aktivirana (neutralno podešavanje).

1. Isključite glavni dovod vode.
2. Malim, ravnim odvijačem pažljivo uklonite kapicu [6].
3. Olabavite zavrtnaj za fiksiranje [7] inbus ključem [8] tako što ćete ga okrenuti suprotno kretanju kazaljke na satu.
Nemojte u potpunosti da odvrnete zavrtnaj za fiksiranje [7], otpustite ga samo dok ručka [9] ne može lako da se izvadi.
4. Skinite ručku [9].
5. Ručno olabavite poklopni prsten kapsule [10].
6. Kleštima za cevi olabavite navrtku kapsule [11].
7. Odvijačem izvucite nagore prsten za podešavanje [13].

Napomena: Nemojte odložiti kapsulu [12].

8. Postavite prsten za podešavanje [13] u željeni položaj.
9. Kleštima za cevi zategnite navrtku kapsule [11].
10. Ručno zategnite poklopni prsten kapsule [10].
11. Vratite ručku [9] na telo slavine [4].
12. Zategnite zavrtnaj za fiksiranje [7] inbus ključem [8] tako što ćete ga okrenuti u smeru kretanja kazaljke na satu.
13. Utisnite kapicu [6] u otvor.

14. Uključite glavni vodovod i proverite temperaturno ograničenje.

● Korišćenje

● Puštanje u pogon

Napomena: Nakon dužeg nekorišćenja slavine, najpre temeljno isperite cevovod kako biste rastvorili ustajalu vodu za piće i zaostale materije.

● Podešavanje protoka vode

- Podignite ručku [9] da biste podesili jačinu protoka vode:

Protok vode	Smer
Povećati	Nagore
Smanjiti	Nadole

● Funkcija štednje vode

(Sl. F)

- Kapsula [12] ove slavine ima funkciju štednje vode. Ova funkcija ograničava protok vode kroz slavinu. To znači da možete da uštedite do 50 % vode.
- Podignite ručku za podešavanje [9], sve dok ne primetite blagi otpor. Ovaj otpor će voditi do zaustavljanja u slučaju da je slavinu delimično otvorena čime se jednostavno ograničava protok vode.
- Ako želite da povećate brzinu protoka, pomerite lagano polugu za podešavanje [9] sve dok ne savladate otpor.

● Podešavanje temperature vode

- Okrenite ručku [9] da biste podesili temperaturu vode:

Temperatura vode	Smer okretanja
Povećati	U smeru kretanja kazaljke na satu
Smanjiti	Suprotno smeru kretanja kazaljke na satu

● **Prebacivanje između režima kade i tuša**

(Sl. B)

- Možete da promenite izlaz vode između kade i tuša tako što ćete istovremeno podići i okrenuti dugme prebacivača **4a**.
- Kada podignete dugme prebacivača **4a**, okrenite ga za 90° tako da ostane u položaju za tuširanje.
- Da biste prebacili na režim kade, ponovo okrenite dugme prebacivača **4a** za 90°.

● **Održavanje i čišćenje**

● **Nega i čišćenje slavine**

Napomena: Sanitarne armature zahtevaju posebnu negu. Prema tome, obratite pažnju na sledeća uputstva:

- Nemojte koristiti nagrizaјуća sredstva ili sredstva za čišćenje koja sadrže alkohol jer mogu da oštete proizvod.
- Očistite slavine samo čistom vodom, blagim deterdžentima i mekom krpom ili kožom.
- Odrvните mlaznicu za mešanje **4c** u redovnim intervalima i uklonite ostatke kamenca ili strana tela.

Ukoliko se ne poštuju uputstva za održavanje, može se računati na površinska oštećenja. U tom slučaju ne važe garancije.

● **Odlaganje**

Pakovanje se sastoji od ekološki prihvatljivih materijala koje možete odlagati na lokalnim mestima za reciklažu.

Mogućnosti za uklanjanje iskorišćenog proizvoda možete saznati u vašoj opštinskoj ili gradskoj upravi.

● **Garancija**

Lidl i proizvođač nisu u mogućnosti da garantuju obezbeđivanje servisiranja i dostupnost rezervnih delova nakon isteka garantog perioda/perioda saobraznosti. Ukoliko za tim bude potrebe, putem naše Službe za potrošače možete proveriti

dostupnost rezervnih delova i opcije za popravku. Hvala na razumevanju.

Kako izjaviti reklamaciju?

Molimo Vas:

- da pozovete korisnički servis: 0800 300 180
- pošaljete e-mail na: owim@lidl.rs
- posetite najbližu Lidl prodavnicu.

Da bismo osigurali najbržu asistenciju, molimo da sačuvate fiskalni račun i date ga na uvid prilikom izjavljivanja reklamacije.

GARANCIJA/GARANTNI LIST

Poštovani,

Ovim putem Vas upoznajemo sa Vašim pravima i obavezama koje proističu iz Zakona o zaštiti potrošača, a u pogledu ostvarivanja prava iz garancije.

Ova garancija ni na koji način ne utiče, niti isključuje prava koja kupac ima u skladu sa važećim Zakonom o zaštiti potrošača po osnovu zakonske odgovornosti prodavca za nesaobraznost robe ugovoru koja traje 2 godine od dana kada je roba predata kupcu.

Davalac garancije ovom izjavom preuzima obavezu da kupcima svojih aparata, a pod uslovima definisanim u ovoj izjavi, obezbedi:

- besplatno otklanjanje kvarova u garantnom roku, koji bi nastali kod uobičajene upotrebe ili zbog grešaka u proizvodnji i materijalu, ili
- zamenu aparata, u garantnom roku predviđenim ovom garancijskom izjavom, u slučaju da opravka nije moguća, ili
- ako otklanjanje kvara nije moguće, kupac ima pravo da zahteva od prodavca povrat novca.

Ukupan rok garancije je 3 godine.

Garantni rok počinje da važi od datuma kupovine proizvoda, odnosno od prijema istog od strane kupca, a što se dokazuje fiskalnim računom.

Garancija važi na teritoriji Republike Srbije.

Kupac može da izjavi reklamaciju usmeno u nekom od prodajnih objekata Lidl Srbija KD, odnosno

telefonom, pisanim putem ili elektronskim putem na kontakte kompanije Lidl Srbija KD, uz dostavu fiskalnog računa na uvid.

U cilju ispravnog funkcionisanja proizvod se koristi u skladu sa njegovom namenom i Uputstvom za upotrebu.

Na zahtev kupca, koji je izjavljen u garantnom roku, prodavac će izvršiti otklanjanje kvarova i nedostataka na proizvodu u roku predviđenim Zakonom.

Garantni uslovi:

Pre obraćanja prodavcu za tehničku pomoć, potrebno je proveriti ispravnost instalacije i ostalih potrebnih uslova naznačenih u Uputstvu za upotrebu.

Kupac je dužan da prodavcu preda sve pripadajuće delove proizvoda koje je preuzeo u trenutku kupovine.

Popravke u roku garancije:

Garancija važi počev od dana kada je roba predata kupcu, a na osnovu fiskalnog odsečka. U istom periodu davalac garancije, odnosno prodavac je u obavezi da otkloni sve tehničke kvarove bez naknade, u zakonskom roku.

Garancija ne važi u sledećim slučajevima:

1. Ukoliko prodavcu uz aparat nije priložen fiskalni račun sa datumom prodaje.
2. Ukoliko je kvar prouzrokovan udarom groma, strujnim udarom ili sličnim delovanjem spoljne sile na sam uređaj (požar, poplava, naponski udar...).
3. Ukoliko su nastali kvarovi i oštećenja na uređaju posledica delovanja spoljnih uticaja, kao što su: velika vlaga, previsoka i suviše niska temperatura (pucanje cevi usled smrzavanja, oštećenja gumenih delova, rđanje, itd.)
4. Ukoliko proizvod nije korišćen u skladu sa Uputstvom za upotrebu.
5. Ukoliko je proizvod pokušalo da popravi treće neovlašćeno lice.
6. Ukoliko proizvod nije korišćen u skladu sa namenom.

7. Ukoliko je čišćenje i održavanje uređaja urađeno protivno Uputstvu za upotrebu.
8. Ukoliko je proizvod korišćen u profesionalne svrhe.

Naziv proizvoda:	Jednoručna slavina za kadu
Model:	HG12733D
IAN/Serijski broj:	508166_2507
Proizvođač:	OWIM GmbH & Co. KG Stiftsbergstraße 1 74167 Neckarsulm Nemačka
Davalac garancije-uvoznik:	Lidl Srbija KD Prva južna radna 3 22330 Nova Pazova Republika Srbija Tel. 0800 300 180 E-mail: owim@lidl.rs
Datum predaje robe potrošaču:	datum sa fiskalnog računa
Uvozi i stavlja u promet:	Lidl Srbija KD Prva južna radna 3 22330 Nova Pazova Republika Srbija Tel. 0800 300 180 E-mail: owim@lidl.rs

● Postupak garancije

Da biste osigurali brzo obradu vašeg slučaja, molimo vas da pratite sledeća uputstva:

Molimo vas da priložite račun i broj artikla (IAN 508166_2507) kao dokaz o kupovini.

Broj artikla ćete naći na tipskoj pločici, kao gravuru na prednjoj strani uputstva (dole levo) ili kao nalepnicu na zadnjoj ili donjoj strani uređaja.

Ukoliko dođe do funkcionalnih ili drugih nedostataka, molimo vas da kontaktirate službu za pomoć telefonom ili e-mailom.

Neispravan proizvod možete vratiti besplatno na adresu servisa koju ste dobili. Uverite se da ste priložili dokaz o kupovini (dok ga ne dobijete) i informacije o tome šta je kvar i kada se to dogodilo.

● **Servis**

RS **Servis Srbija**

Tel.: 0800 300 180

E-Mail: owim@lidl.rs

**OWIM GmbH
& Co. KG**

DIN 4109-1

PA-IX 39044/IIDB



Products

Легенда за употребените пиктограми	Страница	49
Вовед	Страница	49
Соодветна употреба	Страница	49
Опис на делови	Страница	49
Технички податоци	Страница	49
Безбедносни упатства	Страница	50
Подготовка	Страница	50
Потребен алат и материјал	Страница	50
Монтажа	Страница	50
Инсталација на славината	Страница	50
Плакнење на славината	Страница	51
Прилагодување на ограничувањето на температурата	Страница	51
Ракување	Страница	51
Пуштање во употреба	Страница	51
Прилагодување на проток на вода	Страница	51
Функција за штедење вода	Страница	51
Подесување на температурата на водата	Страница	52
Префрлување помеѓу режим на када и туш	Страница	52
Одржување и чистење	Страница	52
Нега и чистење на славината	Страница	52
Одлагање	Страница	52
Гаранција	Страница	52
Постапка во случај на гаранција	Страница	53
Сервис	Страница	53

Легенда за употребените пиктограми



Безбедносни упатства



Инструкции за ракување

ЕДНОРАЧНА ЧЕШМА ЗА КАДА

● Вовед

Ве честитаме за купувањето на Вашиот нов производ. Со тоа се одлучивте за квалитетен производ. Упатството за употреба е дел од овој производ. Тоа содржи важни информации за безбедност, користење и отстранување. Запознајте се со сите упатства за употреба и безбедност пред да го користите производот. Користете го производот само како што е опишано и за наведените намени. При предавање на производот на трети лица, предадете ги сите придружни документи.



Ова и многу други упатства можете да ги преземете и прегледате на www.lidl-service.com. Со скенирање на овој QR-код ќе бидете директно пренасочени на веб-страницата Lidl-Service (www.lidl-service.com), каде што со внесување на бројот на артикулот (IAN) 508166_2507 можете да го отворите Вашето упатство за употреба.

● Соодветна употреба

- Овој производ е погоден за сите системи за топла вода под притисок, како што се централно греење, проточни бојлери, котли под притисок итн.

- Овој производ не е погоден за бојлери со низок притисок, како што се бојлери на дрва или јаглен, бојлери на нафта или гас или кујнски бојлери.
- Доколку се сомневате, консултирајте се со инсталатер или стручен советник.
- Секоја употреба различна од опишаната погоре или каква било модификација на производот не е дозволена и ќе резултира со штета. Ова може да резултира со дополнителни опасности и повреди опасни по живот.
- Овој производ е наменет само за лична употреба и не е предвиден за медицинска или комерцијална употреба.
- Производителот не презема никаква одговорност за штета предизвикана од неправилна употреба.

● Опис на делови

- 1 2 S-конектори
- 2 2 Розети
- 3 2 Заптивни прстени
- 4 1 Тело на славина
- 4a 1 Копче за менување
- 4b 1 Навојен конектор (за цревето за туш)
- 4c 1 Аератор
- 5 2 Навртки
- 6 1 Капаче
- 7 1 Завртка за заклучување
- 8 1 Шестоаголен клуч
- 9 1 Рачка
- 10 1 Прстен за капак на патрон
- 11 1 Навртка на патрон
- 12 1 Патрон
- 13 1 Прстен за прилагодување

● Технички податоци

Димензии на приклучокот:	135-165 mm
Приклучоци (црево за туш):	G $\frac{1}{2}$ " (21 mm)
Навртка (приклучок за вода):	G $\frac{3}{4}$ " (30 mm)
Температура на топла вода:	макс. 70 °C



Безбедносни упатства

-  **⚠ ПРЕДУПРЕДУВАЊЕ! РИЗИК ОД СМРТ И НЕСРЕЌА ЗА БЕБИЊА И ДЕЦА!**

Никогаш не оставајте деца без надзор со материјалот за пакување. Постои опасност од задушвање. Чувајте го производот подалеку од деца. Овој производ не е играчка.

- **⚠ ПРЕТПАЗЛИВО! Опасност од електричен удар!**



Протекувањето или истекувањето на вода може да

доведе до опасност по животот од електричен удар. Внимателно проверете ги сите приклучоци за протекување. Осигурајте се дека сите електрични инсталации се правилно и безбедно инсталирани.

- ⚠ **ПРЕТПАЗЛИВО! Опасност од повреди!** Проверете дали сите делови се неоштетени и правилно склопени. Постои ризик од повреда поради неправилно склопен производ. Подлошките и заптивките се абечки делови што ќе треба да се менуваат од време на време. Оштетените делови може да влијаат на безбедноста и функцијата.

- ⚠ **ВНИМАНИЕ! Ризик од материјална штета!** Монтирањето треба да ја спроведе само квалификуван персонал. Протекувањето или истекувањето вода може да доведе до сериозни оштетувања на зградите или мебел. Затоа внимателно проверете ги сите приклучоци за протекување.

- Осигурајте се дека сите заптивки се правилно поставени за да се спречи истекување на вода.

- ⚠ **ПРЕТПАЗЛИВО! Опасност од изгореници!** При поставување на топлата вода, осигурајте се дека температурата на водата не е превисока.

- Пред инсталацијата, запознајте се со сите услови на самото место, на пр. приклучокот за вода и сигурносниот уред.
- Внимателно прочитајте ги овие упатства за работа пред монтирањето и употребата. Зачувајте ги сите безбедносни информации и упатства за идна референца!

● Подготовка

● Потребен алат и материјал

Наведените алатки и материјали не се вклучени во испораката. Овие информации и овие вредности не се обврзувачки и се само за насоки. Природата на материјалот е одредена од индивидуалните локални услови.

- Клуч за цевки/француски клуч
- Лента за запечатување
- Мал, рамен шрафцигер

● Монтажа

● Инсталација на славината

(Сл. А)

Забелешка:

- Пред да започнете со инсталацијата, исклучете го главниот довод на вода за да спречите истекување на вода.
 - За да ги заштитите деловите од гребнатини додека се навртуваат, покријте ги со влажна крпа или користете пластични стеги.
1. Поставете ја славината на сидниот приклучок.
 2. Завиткајте ги S-конектори **1** со лента за запечатување.
 3. Завртете ги навртките **5** со клуч за цевки или француски клуч.

Поврзување на додатоците (глава за туш и црево за туш)

Забелешка:

- Главата за туш и црево за туш не се вклучени во опсегот на испорака.
- Заштитете ги додатоците со влажна крпа или користете пластична стега за да не се изгребат додека се навртуваат.

- Почитувајте ги упатствата за инсталација на додатоците.
- 1. Цврсто навртете стандардно црево за туш на навојниот конектор **4b**.
- 2. Прицврстете стандардна глава за туш на цреволото за туш.

● Плакнење на славината

(Сл. С)

Забелешка: Славината мора да се исплакне пред првата употреба за да се отстрани евентуалната нечистотија.

1. Одвртете го аераторот **4c**.
2. Отворете го главниот довод на вода и оставете да тече вода 2 минути.
3. Повторно затворете го аераторот **4c**.

● Прилагодување на ограничувањето на температурата

⚠ ПРЕТПАЗЛИВО! Променете ја поставката за ограничување на температурата само откако ќе се инсталира славината.

(Сл. D, E)

Патронот **12** во оваа славина има ограничувач на температурата. Оваа функција не е активирана фабрички (неутрална поставка).

1. Исклучете го главното водоснабдување.
2. Внимателно отстранете го капачето **6** со мал, рамен шрафцигер.
3. Олабавете ја завртката за заклучување **7** со шестоаголниот клуч **8** вртејќи спротивно од стрелките на часовникот.
Не го одвртувајте целосно завртката за заклучување **7**, само олабавете ја додека рачката **9** може лесно да се извади.
4. Отстранете ја рачката **9**.
5. Олабавете го прстенот на капакот на патронот **10** рачно.
6. Олабавете ја навртката на патронот **11** со клуч за цевки.

7. Повлечете го прстенот за прилагодување **13** нагоре со помош на шрафцигер.

Забелешка: Не го вадете патронот **12**.

8. Поставете го прстенот за поставување **13** во саканата положба.
9. Затегнете ја навртката на патронот **11** со клуч за цевки.
10. Цврсто затегнете го прстенот на капакот на патронот **10** рачно.
11. Наместете ја рачката **9** повторно на телото на славината **4**.
12. Цврсто затегнете ја завртката за заклучување **7** со шестоаголниот клуч **8** вртејќи во насока на стрелките на часовникот.
13. Притиснете го капачето **6** во отворот.
14. Вклучете го главното водоснабдување и проверете го ограничувањето на температурата.

● Ракување

● Пуштање во употреба

Забелешка: По подолг период на некористење, темелно исплакнете ги цевките за да ја отстраните застоената вода за пиење и остатоците.

● Прилагодување на проток на вода

- Подигнете ја рачката **9** за да ја наместите јачината на проток на вода:

Проток на вода	Насока
Зголемување	Нагоре
Намалување	Надолу

● Функција за штедење вода

(Сл. F)

- Патронот **12** во оваа славина има функција за заштеда на вода. Оваа функција го ограничува протокот на вода од славината. Ова значи дека можете да заштедите вода до 50 %.

- Подигнете ја рачката за прилагодување **9** додека не забележите мал отпор. Со делумно отворање овој отпор предизвикува пумпата да застане, со што едноставно се ограничува протокот на вода.
- Ако сакате да го зголемите протокот, притиснете малку на рачката за прилагодување **9** додека не го надминете отпорот.

● Подесување на температурата на водата

- Вртете ја рачката **9** за да ја подесите температурата на водата:

Температура на водата	Правец на вртење
Зголемување	Во насока на стрелките на часовникот
Намалување	Спротивно од стрелките на часовникот

● Префрлување помеѓу режим на када и туш

(Сл. В)

- Можете да го префрлите излезот на вода помеѓу када и туш со истовремено крваење и вртење на копчето за менување **4a**.
- Откако ќе се подигне копчето за менување **4a**, свртете го за 90° за да остане во положба за режим на туширање.
- За да се вратите во режим на када, повторно завртете го копчето за менување **4a** за 90°.

● Одржување и чистење

● Нега и чистење на славината

Забелешка: Санитарните славини бараат посебна нега. Затоа, следете ги следниве упатства:

- Не користете корозивни или средства на база на алкохол за чистење, бидејќи тие можат да го оштетат производот.

- Чистете ги славините само со чиста вода, благи детергенти и мека крпа или кожа.
- Одвртувајте го аераторот **4c** во редовни интервали и отстранувајте ги наслагите од бигор или туѓи тела.

Непочитувањето на упатствата за нега може да резултира со оштетување на површината. Според ова вашите права според гаранцијата може да бидат поништени.

● Одлагање

Амбалажата е направена од еколошки материјали кои можете да ги одложите преку локалните центри за рециклирање.

Варијантите за одлагање на истрошениот производ можете да ги дознаете во Вашата општина или градска администрација.

● Гаранција

Производот е изработен според строги насоки за квалитет и е внимателно проверен пред испораката. Во случај на материјални или производствени недостатоци, имате законски права кон продавачот на производот. Вашите законски права не се ограничени на никаков начин со нашата гаранција наведена подолу.

Гаранцијата за овој производ изнесува 3 години од датумот на купување. Гарантниот рок започнува од датумот на купување. Чувајте ја оригиналната сметка за купување на безбедно место, бидејќи овој документ е потребен како доказ за купувањето.

Сите оштетувања или недостатоци кои постоеле уште при купувањето мора веднаш да се пријават по вадењето на производот од амбалажата.

Доколку производот во рок од 3 години од датумот на купување покаже материјален или производствен недостаток, ние – по наш избор – ќе го поправиме или замениме бесплатно за Вас. Гарантниот рок не се продолжува со прифатено гарантно барање. Ова важи и за заменетите и поправените делови.

Оваа гаранција престанува да важи ако производот е оштетен или неправилно користен или одржуван.

Гаранцијата ги покрива материјалните и производствените недостатоци. Оваа гаранција не се однесува на делови од производот кои се предмет на нормално трошење и затоа се сметаат за потрошни делови (на пр. батерии, акумулатори, црева, кертриџи), ниту на оштетувања на крехки делови, како што се прекинувачи или делови од стакло.

● Постапка во случај на гаранција

За да се обезбеди брза обработка на Вашето барање, следете ги следниве упатства:

Чувајте го оригиналната сметка за купување и бројот на артиклот (IAN 508166_2507) како доказ за купување.

Бројот на артиклот можете да го најдете на типската плочка, гравура на производот, на насловната страница на упатството за употреба, (види лево долу) или како налепница на задната или долната страна од производот.

Доколку се појават функционални дефекти или други недостатоци, прво контактирајте ја сервисната служба наведена подолу телефонски или по е-пошта.

Штом производот ќе биде евидентиран како неисправен, можете да го вратите бесплатно на адресата за сервис која ќе Ви биде соопштена. Осигурајте се дека го приложувате оригиналниот доказ за купување (фискална сметка) и краток писмен опис во кој се наведуваат деталите за дефектот и времето на неговото појавување.

● Сервис



Северна Македонија

Тел.: 0800 90698

Email: owim@lidl.mk



Legjenda e piktogrameve të përdorura	Faqja	55
Hyrje	Faqja	55
Përdorimi i synuar	Faqja	55
Përshkrimi i pjesëve	Faqja	55
Të dhëna teknike	Faqja	55
Udhëzime sigurie	Faqja	56
Përgatitja	Faqja	56
Veglat dhe materialet e nevojshme	Faqja	56
Montimi	Faqja	56
Instaloni valvulën	Faqja	56
Shpëllaj valvulën	Faqja	57
Konfiguroni kufizuesin e temperaturës	Faqja	57
Përdorimi	Faqja	57
Vënia në punë	Faqja	57
Rregullimi i rrjedhës	Faqja	57
Funksioni i kursimit të ujit	Faqja	57
Caktimi i temperaturës së ujit	Faqja	57
Ndryshimi mes modalitetit të banjës dhe dushit	Faqja	58
Mirëmbajtja dhe pastrimi	Faqja	58
Kujdesi dhe pastrimi i rubinetit	Faqja	58
Asgjësimi	Faqja	58
Garancia	Faqja	58
Procedura në rast garancie	Faqja	58
Shërbimi	Faqja	59

Legjenda e piktogrameve të përdorura



Udhëzime sigurie



Udhëzime përdorimi

RUBINET PËR MBUSHJEN E VASKËS ME NJË LEVË

● Hyrje

Ju urojmë për blerjen e produktit tuaj të ri. Keni zgjedhur një produkt me cilësi të lartë. Manuali i përdorimit është pjesë e këtij produkti. Ai përmban udhëzime të rëndësishme për sigurinë, përdorimin dhe asgjësimin. Njihuni mirë me të gjitha udhëzimet e përdorimit dhe të sigurisë para përdorimit të produktit. Përdorni produktin vetëm siç është përshkruar dhe vetëm për përdorimet e përcaktuara. Dorëzoni të gjitha dokumentet bashkë me produktin, nëse ia kaloni një pale të tretë.



Ju mund të shkarkoni dhe shikoni këtë dhe shumë manuale të tjera në www.lidl-service.com. Duke skanuar këtë kod QR, do të ridrejtoheni drejtpërdrejt në faqen e shërbimit të Lidl (www.lidl-service.com), ku mund të hapni manualin e përdorimit duke shtypur numrin e artikullit (IAN) 508166_2507.

● Përdorimi i synuar

- Ky produkt është i përshtatshëm për të gjitha sistemet e ujit të nxehtë rezistente ndaj presionit, siç janë ngrohja qendrore, ngrohësit e menjëhershëm të ujit, kaldajat me presion, etj.
- Produkti nuk është i përshtatshëm për ngrohës uji me presion të ulët, siç janë ngrohësit e

ujit me dru ose qymyr, ngrohësit e ujit me vaj ose gaz, ose ngrohësit elektrikë të hapur me akumulim.

- Nëse keni dyshime, kontaktoni një instalues ose këshilltar specialist.
- Çdo përdorim tjetër përveç atij të përshkruar më sipër ose çdo modifikim i produktit nuk lejohet dhe mund të rezultojë në lëndime. Përveç kësaj, mund të shfaqen rreziqe dhe lëndime të mëtejshme që kërcënojnë jetën.
- Produkti është menduar vetëm për përdorim personal dhe jo për përdorim mjekësor ose komercial.
- Prodhuesi nuk merr përsipër asnjë përgjegjësi për dëmet që vijnë nga përdorimi i papërshtatshëm.

● Përshkrimi i pjesëve

- 1 2 Lidhës S
- 2 2 Rondela dekorimi
- 3 2 Unaza guarnicioni
- 4 1 Trupi i valvulës
- 4a 1 Çelës ndërrimi
- 4b 1 Fileto (për zorrën e dushit)
- 4c 1 Grykë përzierjeje
- 5 2 Dado
- 6 1 Kllapë
- 7 1 Vidë fiksuese
- 8 1 Çelës gjashtëkëndor
- 9 1 Levë
- 10 1 Unazë mbuluese fisheku
- 11 1 Dado e fishekëve
- 12 1 Fishek
- 13 1 Unazë rregullimi

● Të dhëna teknike


Përmasat e lidhjes:	135–165 mm
Lidhjet (zorra e dushit):	G $\frac{1}{2}$ " (21 mm)
Dado (lidhje uji):	G $\frac{3}{4}$ " (30 mm)
Temperatura e ujit të nxehtë:	maks. 70 °C



Udhëzime sigurie

-  **PARALAJMËRIM! RREZIK PËR JETËN DHE AKSIDENTE PËR FOSHNJAT DHE FËMIJËT!**

Mos i lini kurrë fëmijët pa mbikëqyrje me materialin e paketimit. Ekziston rreziku i mbytjes. Mbajeni produktin larg fëmijëve. Produkti nuk është lodër për fëmijë.

-  **KUJDES! Rrezik goditjeje elektrike!** Pikimi ose rrjedhjet e ujit mund të rezultojnë në goditje elektrike që kërcënojnë jetën.

Kontrolloni me kujdes të gjitha lidhjet për rrjedhje. Gjithashtu, sigurohuni që të gjitha instalimet elektrike të jenë instaluar saktë dhe në mënyrë të sigurt.

- ▲ **KUJDES! Rrezik lëndimi!** Sigurohuni që të gjitha pjesët të jenë të padëmtuara dhe të montuara siç duhet. Montimi i gabuar mund të rezultojë në lëndime. Rondelat dhe guarnicionet janë pjesë që konsumohen dhe duhen zëvendësuar herë pas here. Pjesët e dëmtuara mund të ndikojnë te siguria dhe funksionaliteti.

- ▲ **VINI RE! Rrezik dëmsh materiale!**

Montimi duhet të kryhet vetëm nga personel i kualifikuar. Pikimi ose rrjedhjet e ujit mund të shkaktojnë dëme të konsiderueshme në ndërtesa ose materialet shtëpiake. Prandaj, kontrolloni me kujdes të gjitha lidhjet për rrjedhje.

- Sigurohuni që të gjitha guarnicionet të jenë vendosur siç duhet për të parandaluar daljen e ujit për shkak të rrjedhjeve.

- ▲ **KUJDES! Rrezik përvëlimi!** Kur cilësoni ujin e nxehtë, sigurohuni që temperatura e ujit të mos jetë shumë e lartë.

- Para instalimit, njihuni me të gjitha kushtet në vend, p.sh. me lidhjen e ujit dhe mekanizmin bllokues.
- Lexoni me kujdes këto udhëzime para montimit dhe përdorimit. Ruani të gjitha informacionet dhe udhëzimet e sigurisë për referencë në të ardhmen!

- **Përgatitja**

- **Veglat dhe materialet e nevojshme**

Veglat dhe materialet e specifikuar nuk përfshihen në paketim. Ky informacion dhe këto vlera nuk janë detyruese dhe janë vetëm për udhëzim. Natyra e materialit varet nga kushtet vendore individuale.

- Çelës tub/çelës i rregullueshëm
- Izolant
- Kaçavidë e vogël e rrafshët

- **Montimi**

- **Instaloni valvulën**

(Fig. A)

Shënim:

- Ndërpritni furnizimin kryesor me ujë për të parandaluar rrjedhjet e ujit.
- Mbuloni çdo pjesë që duhet të vidhohet së bashku me një leckë të lagur ose kapëse plastike për të parandaluar gërvishtjet e tyre.

1. Instaloni rubinetin në lidhjen e murit.
2. Mbështillni lidhësit S **1** me izolant.
3. Vidhosni dadot **5** me një çelës tub ose çelës të rregullueshëm.

Lidhja e aksesorëve (koka e dushit dhe zorra e dushit)

Shënim:

- Koka e dushit dhe zorra e dushit nuk përfshihen në paketim.
- Mbuloni aksesorët me një leckë të lagur ose përdorni kapëse plastike në mënyrë që aksesorët të mos gërvishen kur vidhosen.
- Vëreni udhëzimet e montimit për aksesorët.

1. Vidhosni mirë zorrën e zakonshme të dushit në fileto **4b**.
2. Fiksoni një kokë dushi të zakonshme në zorrën e dushit.

● Shpëlahaj valvulën

(Fig. C)

Shënim: Për të hequr çdo ndotje të mundshme, valvula duhet të shpëlahet para përdorimit të parë.

1. Zhvidhosni grykën përzierës **4c**.
2. Hapni furnizimin kryesor me ujë dhe lëreni ujin të rrjedhë për 2 minuta.
3. Së fundi, vidhosni sërish grykën përzierës **4c**.

● Konfiguroni kufizuesin e temperaturës

▲ KUJDES! Mos e ndryshoni cilësimin e limitit të temperaturës derisa të keni instaluar valvulën.

(Fig. D, E)

Fisheku **12** i këtij rubineti ka një kufizues temperature. Ky funksion nuk aktivizohet në fabrikë (cilësimi neutral).

1. Mbyllni furnizimin kryesor me ujë.
2. Hiqni kllapën **6** me kujdes, me një kaçavidë të vogël të rrafshët.
3. Lironi vidën fiksuese **7** me çelësin gjasthëkëndor **8** duke e rrotulluar në drejtim të kundërt me akrepat e orës.
Mos e zhvidhosni vidën fiksuese **7** plotësisht, por lirojini vetëm derisa leva **9** të mund të hiqet lehtësisht.
4. Hiqni levën **9**.
5. Lironi unazën e mbuluese të fishekut **10** me dorë.
6. Lironi dadon e fishekut **11** me një çelës.
7. Tani tërhiqeni unazën e rregullimit **13** lart duke përdorur një kaçavidë.

Shënim: Mos e hiqni fishekun **12**.

8. Vendosni unazën e rregullimit **13** në pozicionin e dëshiruar.
9. Shtërngoni dadon e fishekut **11** me një çelës.
10. Shtërngoni unazën mbuluese të fishekut **10** me dorë.
11. Vendoseni levën **9** përsëri në trupin e valvulës **4**.
12. Shtërngoni vidën fiksuese **7** me çelësin gjasthëkëndor **8** duke e rrotulluar në drejtim orar.

13. Shtypni kllapën **6** në hapje.

14. Hapni furnizimin kryesor me ujë dhe kontrolloni limitin e temperaturës.

● Përdorimi

● Vënia në punë

Shënim: Pas një periudhe të gjatë mospërdorimi të valvulës, shpëlani tubat me kujdes për të hequr çdo ujë të pijshëm të ndenjur dhe mbetjet.

● Rregullimi i rrjedhës

- Ngrini levën **9** për të rregulluar rrjedhën e ujit:

Rrjedha e ujit	Drejtimi
Rritni	Për lart
Reduktoni	Për poshtë

● Funksioni i kursimit të ujit

(Fig. F)

- Fisheku **12** i këtij rubineti ka një funksion për kursimin e ujit. Ky funksion kufizon rrjedhën e ujit përmes rubinetit. Kjo do të thotë se mund të kurseni deri në 50 % ujë.
- Ngrini levën rregulluese **9** derisa të ndieni një rezistencë të lehtë. Kjo rezistencë do të shkaktojë ndalimin në rast të një hapjeje të pjesshme dhe si rrjedhojë do të kufizojë thjesht rrjedhën e ujit.
- Nëse doni të rrisni shpejtësinë e rrjedhës, ushtroni pak presion mbi levën rregulluese **9** derisa të kapërceni rezistencën.

● Caktimi i temperaturës së ujit

- Rrotulloni levën **9** për të përshtatur temperaturën e ujit:

Temperatura e ujit	Drejtimi i rrotullimit
Rritni	Në drejtim orar
Reduktoni	Kundër drejtimit orarit

● **Ndryshimi mes modalitetit të banjës dhe dushit**

(Fig. B)

- Daljen e ujit mund ta ndërroni mes vaskës dhe dushit duke ngritur dhe rrotulluar çelësin e ndërrimit **4a** në të njëjtën kohë.
- Pasi të ngrihet çelësi i ndërrimit **4a**, rrotullojeni me 90° në mënyrë që të qëndrojë në vend për modalitetin e dushkut.
- Për t'u kthyer sërish të modaliteti i banjës, rrotulloni çelësin sërish me çelësin e ndërrimit **4a** me 90°.

● **Mirëmbajtja dhe pastrimi**

● **Kujdesi dhe pastrimi i rubinetit**

Shënim: Pajisjet sanitare kërkojnë kujdes dhe vëmendje të veçantë. Prandaj, ju lutemi ndiqni udhëzimet e mëposhtme:

- Mos përdorni agjentë pastrimi kaustikë ose me bazë alkooli, pasi këto mund ta dëmtojnë produktin.
- Pastroni valvulën tuaj vetëm me ujë të pastër, detergjentë të butë dhe një leckë të butë ose prej lëkure.
- Zhvidhosni grykën përzierëse **4c** në intervale të rregullta dhe hiqni mbetjet gëlqerore ose trupat e huaj.

Mosrespektimi i udhëzimeve të kujdesit mund të rezultojë në dëmtim të sipërfaqes. Përndryshe, kërkesat e garancisë nuk mund të pretendohen më.

● **Asgjësimi**

Ambalazhi është i përbërë nga materiale miqësore me mjedisin, të cilat mund t'i asgjësoni në pikat lokale të riciklimit.

Mundësitë për asgjësimin e produktit të përdorur i merrni në komunën ose bashkinë tuaj.

● **Garancia**

Produkti është prodhuar sipas udhëzimeve të repta të cilësisë dhe është kontrolluar me kujdes para dorëzimit. Në rast të defekteve të materialit ose të prodhimit, keni të drejta ligjore ndaj shitësit të produktit. Të drejtat tuaja ligjore nuk kufizohen në

asnjë mënyrë nga garancia jonë e përshkruar më poshtë.

Garancia për këtë produkt është 3 vjet nga data e blerjes. Afati i garancisë fillon nga data e blerjes. Ruani faturën origjinale të blerjes në një vend të sigurt, pasi ky dokument është i nevojshëm si dëshmi e blerjes.

Të gjitha dëmtimet ose defektet që janë të pranishme në momentin e blerjes duhet të raportohen menjëherë pas hapjes së produktit.

Nëse produkti brenda 3 viteve nga data e blerjes paraqet një defekt material ose të prodhimit, ne do ta riparojmë ose zëvendësojmë atë falas për ju, sipas zgjedhjes sonë. Afati i garancisë nuk zgjatet në rast të pranimit të një kërkesë të garancisë. Kjo vlen edhe për pjesët e zëvendësuar ose të riparuar.

Kjo garanci humbet nëse produkti është dëmtuar ose përdorur apo mirëmbajtur në mënyrë të papërshtatshme.

Garancia mbulon defektet materiale dhe të prodhimit. Kjo garanci nuk vlen për pjesë të produktit që konsumohen në përdorim të zakonshëm dhe konsiderohen si pjesë të konsumuara (p.sh. bateri, akumulator, tuba, kartusha boje), si dhe për dëmtime të pjesëve delikate, p.sh. çelësa ose pjesë prej xhami.

● **Procedura në rast garancie**

Për të siguruar një trajtim të shpejtë të kërkesës suaj, ju lutemi t'i kushtoni vëmendje udhëzimeve në vijim:

Mbani faturën origjinale të blerjes dhe numrin e artikullit (IAN 508166_2507) si dëshmi të blerjes.

Numrin e artikullit e gjeni në etiketën e të dhënave, një gdhendje në produkt, faqen e parë të manualit të përdorimit në gjuhën gjermane (poshtë majtas) ose si një ngjitëse në anën e pasme ose të poshtme të produktit.

Në rast të defekteve të funksionimit apo mangësive të tjera, ju lutemi kontaktoni fillimisht shërbimin e mëposhtëm përmes telefonit ose e-mail-it.

Sapo produkti të jetë regjistruar si me defekt, mund ta dërgoni atë pa pagesë në adresën e shërbimit që do t'ju komunikohet. Sigurohuni që të bashkëngjithni faturën origjinale të blerjes (kuponin) si dhe një përshkrim të shkurtër me shkrim, ku përshkruhen detajet e defektit dhe koha e shfaqjes së tij.

● Shërbimi

(AL) **Shërbimi Shqipëri**

Tel.: 0800 90698



Legenda pictogramelor folosite	Pagina	61
Introducere	Pagina	61
Utilizarea conform destinației.	Pagina	61
Descrierea pieselor	Pagina	61
Date tehnice.....	Pagina	61
Indicații de siguranță	Pagina	62
Pregătirea	Pagina	62
Sculă și material necesar	Pagina	62
Montarea	Pagina	62
Instalarea bateriei	Pagina	62
Spălarea bateriei	Pagina	63
Fixarea limitatorului de temperatură.....	Pagina	63
Folosirea	Pagina	63
Punerea în funcțiune.....	Pagina	63
Reglarea debitului de apă	Pagina	63
Funcția de economisire a apei	Pagina	63
Reglarea temperaturii apei.....	Pagina	64
Comutare între modul baie și modul duș	Pagina	64
Întreținerea și curățarea	Pagina	64
Îngrijirea și curățarea bateriei	Pagina	64
Înlăturare	Pagina	64
Garanție	Pagina	64
Modul de desfășurare în caz de garanție	Pagina	65
Service	Pagina	65

Legenda pictogramelor folosite



Indicații de siguranță

Instrucțiuni de manevrare

BATERIE MONOCOMANDĂ PENTRU CADĂ

● Introducere

Vă felicităm pentru achiziționarea noului dumneavoastră produs. Ați ales un produs de înaltă calitate. Manualul de utilizare reprezintă o parte integrantă a acestui produs. Acesta conține informații importante referitoare la siguranță, la utilizare și la eliminarea ca deșeu. Înainte de utilizarea acestui produs, familiarizați-vă mai întâi cu instrucțiunile de utilizare și de siguranță. Folosiți produsul numai în modul descris și numai în domeniile de utilizare indicate. Predați toate documentele aferente în cazul în care înstrăinați produsul.



Puteți descărca și vizualiza acest manual și numeroase alte manuale pe www.lidl-service.com. Prin scanarea acestui cod QR, dumneavoastră veți fi direcționat direct către pagina de internet pentru asistență Lidl (www.lidl-service.com), unde puteți deschide manualul de instrucțiuni prin introducerea numărului de articol (IAN) 508166_2507.

● Utilizarea conform destinației

- Acest produs este potrivit pentru toate sistemele de apă caldă rezistente la presiune, cum ar fi încălzirea centrală, încălzitoare cu circuit închis, boilere de presiune ș.a.

- Acest produs nu este potrivit pentru încălzitoare de apă fără presiune, cum ar fi boilere de baie pe lemne sau pe cărbune, cazane de baie cu petrol sau gaz, rezervoare de apă deschise încălzite electric.
- Dacă aveți dubii, cereți sfatul unui instalator sau unui inginer pentru instalații termice.
- Orice altă utilizare decât cea descrisă aici sau orice modificare a produsului nu este permisă și poate duce la rănirea persoanelor sau deteriorarea bunurilor. De asemenea, există riscul de rănire și de moarte.
- Produsul este proiectat numai pentru uzul casnic și nu pentru cel medical sau comercial.
- Producătorul nu acceptă nicio răspundere pentru pierderi sau deteriorări produse de utilizarea neadecvată.

● Descrierea pieselor


- 1 2 Racorduri S
- 2 2 Rozete
- 3 2 Inele de etanșare
- 4 1 Corp al bateriei
- 4a 1 Buton de comutare
- 4b 1 Filet (pentru furtunul de duș)
- 4c 1 Duză de amestec
- 5 2 Piușițe
- 6 1 Capac
- 7 1 Șurub de blocare
- 8 1 Cheie hexagonală
- 9 1 Mâner
- 10 1 Inel de acoperire al cartușului
- 11 1 Piușiță a cartușului
- 12 1 Cartuș
- 13 1 Inel de reglare


● Date tehnice

Dimensiunile racordării:	135 - 165 mm
Conexiuni (furtun de duș):	G $\frac{1}{2}$ " (21 mm)
Piușiță (racord apă):	G $\frac{3}{4}$ " (30 mm)
Temperatura apei calde:	max. 70 °C



Indicații de siguranță

-  **AVERTISMENT! PERICOL DE MOARTE ȘI DE ACCIDENTARE PENTRU BEBELUȘI ȘI COPII!** Nu lăsați niciodată copiii nesupravegheați cu materialele de ambalare. Pericol de sufocare. Nu lăsați produsul la îndemâna copiilor. Acest produs nu este o jucărie.

-  **PRECAUȚIE! Risc de electrocutare!** Scurgerile sau pierderile de apă pot duce la pericol de moarte datorat electrocutării. Verificați cu grijă toate legăturile cu privire la etanșeitate. În plus, asigurați-vă că toate cablurile aparatelor electrice sunt instalate corect și în siguranță.

- ▲ **PRECAUȚIE! Risc de rănire!** Vă rugăm să vă asigurați că nicio piesă nu este deteriorată și toate sunt corect asamblate. Există pericolul de rănire în cazul în care montarea nu este efectuată corespunzător. Șaibele și garniturile sunt piese de uzură care trebuie înlocuite din când în când. Piesele defecte pot influența siguranța și funcționarea.

- ▲ **ATENȚIE! Pericol de deteriorare a proprietății!** Lăsați efectuarea instalării numai în seama persoanelor cu experiență. Scurgerile sau pierderile de apă pot duce la deteriorări grave ale instalațiilor și mobilierului clădirilor sau gospodăriilor. Verificați cu grijă toate legăturile să nu curgă.

- Asigurați-vă că toate garniturile sunt așezate corect pentru a preveni scăpările de apă.

- ▲ **PRECAUȚIE! Pericol de opărire!** Când reglați apa caldă, vă rugăm să vă asigurați că temperatura apei nu este prea mare.
- Înainte de instalare, familiarizați-vă cu toate particularitățile de la fața locului, de ex. racordul de apă și dispozitivul de blocare.
- Citiți cu atenție aceste instrucțiuni de exploatare înainte de instalarea și folosirea produsului. Păstrați toate sfaturile și instrucțiunile de

siguranță într-un loc sigur, pentru consultare viitoare!

● Pregătirea

● Sculă și material necesar

Sculele și materialele indicate nu sunt incluse în volumul livrării. Aici este vorba de informații și valori neobligatorii, doar orientative. Natura materialului depinde de condițiile individuale de la fața locului.

- Clește pentru țevi/cheie reglabilă
- Bandă de etanșare
- Șurubelniță mică plată

● Montarea

● Instalarea bateriei

(Fig. A)

Indicație:

- Opriți alimentarea principală cu apă înainte de instalare pentru a preveni pierderile de apă datorate scurgerilor.
 - Acoperiți piesele care urmează să fie înșurubate cu o cârpă umedă sau cu cleme de plastic pentru a preveni zgărirea acestora.
1. Instalați bateria pe racordul de perete.
 2. Înfășurați racordurile S **1** cu bandă de etanșare.
 3. Strângeți piulițele **5** folosind o cheie pentru țevi sau o cheie reglabilă.

Conectarea accesoriilor (capul de duș și furtunul de duș)

Indicație:

- Capul de duș și furtunul de duș nu sunt incluse în volumul de livrare.
- Acoperiți accesoriile cu o cârpă umedă sau cu cleme de plastic pentru a preveni zgărirea acestora.
- De asemenea, urmăriți instrucțiunile de instalare pentru accesorii.

- Înșurubați un furtun de duș standard la filetul **4b**.
- Atașați un cap de duș standard la furtunul de duș.

● Spălarea bateriei

(Fig. C)

Indicație: Bateria trebuie spălată înainte de prima folosire, pentru a înlătura orice mizerie.

- Deșurubați duza de amestecare **4c**.
- Deschideți alimentarea principală cu apă și lăsați apa să curgă timp de 2 minute.
- Înșurubați la loc duza de amestecare **4c**.

● Fixarea limitatorului de temperatură

⚠ PRECAUȚIE! Modificați setarea limitatorului de temperatură numai după ce bateria a fost instalată.

(Fig. D, E)

Cartușul **12** cu pastilă de reglare al acestei baterii este prevăzut cu un limitator de temperatură. Această funcție nu este activată din fabrică (setare neutră).

- Oprii alimentarea principală cu apă.
- Îndepărtați cu atenție capacul **6** cu o șurubelniță mică și plată.
- Desfaceți șurubul de blocare **7** cu cheia hexagonală **8** prin rotire în sens antiorar. Nu deșurubați complet șurubul de blocare **7**, doar slăbiți-l până când mânerul **9** poate fi îndepărtat cu ușurință.
- Scoateți mânerul **9**.
- Desfaceți inelul de acoperire a cartușului **10** cu mâna.
- Slăbiți piulița cartușului **11** cu o cheie pentru țevi.
- Trageți inelul de reglare **13** în sus cu o șurubelniță.

Indicație: Nu scoateți cartușul **12**.

- Plasați inelul de reglare **13** în poziția dorită.
- Strângeți piulița cartușului **11** cu o cheie pentru țevi.

10. Strângeți inelul de acoperire a cartușului **10** cu mâna.

- Așezați din nou mânerul **9** pe corpul bateriei **4**.
- Strângeți șurubul de blocare **7** cu cheia hexagonală **8** prin rotire în sens orar.
- Introduceți prin presare capacul **6** în orificiu.
- Porniți alimentarea principală cu apă și verificați limitatorul de temperatură.

● Folosirea

● Punerea în funcțiune

Indicație: Dacă bateria nu a fost folosită o perioadă îndelungată, clătiți bine conductele pentru a evita stagnarea apei potabile și pentru a desprinde reziduurile.

● Reglarea debitului de apă

- Ridicați mânerul **9** pentru a regla intensitatea debitului de apă:

Debitul de apă	Direcție
Mărire	Spre sus
Micșorare	Spre jos

● Funcția de economisire a apei

(Fig. F)

- Cartușul **12** acestei baterii dispune de o funcție de economisire a apei. Această funcție limitează debitul de apă prin robinet. Aceasta înseamnă că puteți economisi până la 50 % din apă.
- Ridicați maneta de reglare **9**, până când simțiți o ușoară rezistență. Această rezistență conduce la deschiderea parțială până la o oprire și astfel limitează simplu debitul de apă.
- Dacă doriți să măriți debitul de apă, exercitați o ușoară apăsare pe mânerul de reglare **9**, până când ați învins rezistența.

● Reglarea temperaturii apei

- Rotiți mânerul **9**, pentru a regla volumul alarmei:

Temperatura apei	Sens de rotație
Mărire	În sens orar
Micșorare	În sens antiorar

● Comutare între modul baie și modul duș

(Fig. B)

- Puteți comuta fluxul de apă între cadă și duș prin ridicarea și rotirea butonului de comutare **4a** în același timp.
- De îndată ce butonul de comutare **4a** este ridicat, rotiți-l cu 90° astfel încât să rămână în poziția pentru modul duș.
- Pentru a reveni la modul baie, rotiți din nou butonul comutatorului **4a** cu 90°.

● Întreținerea și curățarea

● Îngrijirea și curățarea bateriei

Indicație: Bateriile sanitare necesită o îngrijire specială. De aceea, trebuie să respectați sfaturile următoare:

- Nu folosiți niciodată materiale corozive sau pe bază de alcool pentru curățare, deoarece acestea ar putea deteriora produsul.
- Curățați bateriile numai cu apă curată, detergent delicat și cu o cârpă moale sau piele.
- Deșurubați duza de amestecare **4c** la intervale regulate și îndepărtați resturile calcaroase sau corpurile străine.

Nerespectarea sfaturilor de mai sus poate duce la deteriorarea suprafeței aparatelor. În acest caz, drepturile dvs. de garanție pot fi anulate.

● Înlăturare

Ambalajul este produs din materiale ecologice care pot fi eliminate la punctele locale de reciclare.

Puteți obține informații despre posibilitățile de eliminare a produsului de la administrația locală.

● Garanție

Produsul a fost fabricat cu atenție, conform unor standarde stricte de calitate și verificat temeinic înainte de livrare. În caz de defecțiuni de material sau de fabricație aveți drepturi legale față de vânzătorul produsului. Drepturile dumneavoastră legale nu sunt limitate în niciun fel de garanția menționată mai jos.

Garanția pentru aceste produs este 3 ani începând de la data achiziției. Durata garanției începe la data achiziției. Păstrați chitanța originală la un loc sigur, deoarece acest document este necesar pentru dovada achiziției.

Toate defecțiunile sau deteriorările care sunt deja existente la momentul achiziției, trebuie anunțate imediat după despachetarea produsului.

Dacă în decurs de 3 ani de la achiziția produsului apare un defect de material sau de fabricație, vă reparăm sau înlocuim gratuit produsul la alegerea noastră. Durata de garanție nu se prelungește după aprobarea unei cerințe de garanție. Aceasta este valabil și pentru piesele schimbate și reparate.

Această garanție se stinge dacă produsul este deteriorat, utilizat sau întreținut în mod necorespunzător.

Garanția acoperă defectele de material și de producție. Această garanție nu acoperă piesele componente ale produsului, care prezintă urme normale de uzură și care sunt considerate piese de schimb (de ex.: baterii, acumulatori, furturnuri, cartușe de vopsea) și nici deteriorările la nivelul pieselor casante, de exemplu întrerupătoare sau piese fabricate din sticlă.

Timpul de nefuncționare din cauza lipsei de conformitate apărute în cadrul termenului de garanție prelungește termenul de garanție legală de conformitate și cel al garanției comerciale și curge, după caz, din momentul la care a fost adusă la cunoștința vânzătorului lipsa de conformitate a produsului sau din momentul prezentării produsului la vânzător/unitatea service până la aducerea produsului în stare de utilizare normală și, respectiv, al notificării în scris în

vederea ridicării produsului sau predării efective a produsului către consumator.

Produsele de folosință îndelungată care înlocuiesc produsele defecte în cadrul termenului de garanție vor beneficia de un nou termen de garanție care curge de la data preschimbării produsului.

● Modul de desfășurare în caz de garanție

Pentru a garanta o prelucrare rapidă a problemei dumneavoastră, vă rugăm să respectați următoarele indicații:

Pentru orice solicitare, vă rugăm să aveți la îndemână bonul de casă și numărul de articol (IAN 508166_2507) ca dovadă de achiziție.

Numărul articolului îl luați de pe plăcuța cu date tehnice, o gravură, de pe fișa cu date a instrucțiunilor (jos stânga) sau ca abtjibild de pe partea din spate sau de jos.

Dacă apar erori de funcționare sau alte erori, contactați apoi departamentul de service prin telefon sau prin email.

Produsul defect îl puteți transmite la adresa de service fără timbru cu prezentarea dovezii de achiziție (bon) și cu menționarea daunei și când a apărut.

● Service

 **Service România**

Tel.: 0800 896 637

E-Mail: owim@lidl.ro



Легенда на използваните пиктограми	Страница	67
Увод	Страница	67
Употреба по предназначение	Страница	67
Описание на частите	Страница	67
Технически данни	Страница	67
Указания за безопасност	Страница	68
Подготовка	Страница	68
Необходими инструменти и материали	Страница	68
Монтаж	Страница	68
Инсталиране на смесителя	Страница	68
Промиване на смесителя	Страница	69
Настройване на ограничение на температурата	Страница	69
Работа	Страница	69
Пускане в употреба	Страница	69
Настройване на потока на водата	Страница	69
Функция за пестене на вода	Страница	70
Настройване на температурата на водата	Страница	70
Превключване между режим Вана и режим Душ	Страница	70
Поддръжка и почистване	Страница	70
Грижи и почистване на смесителя	Страница	70
Изхвърляне	Страница	70
Гаранция	Страница	70
Процедиране в случай на рекламация	Страница	72
Сервиз	Страница	72

Легенда на използваните пиктограми



Указания за безопасност



Инструкции за работа

СМЕСИТЕЛ ЗА ПЪЛНЕНЕ НА ВАНА С ЕДИН ЛОСТ

● Увод

Поздравяваме Ви с покупката на този нов продукт. Вие избрахте висококачествен продукт. Ръководството за експлоатация е част от този продукт. То съдържа важни указания за безопасност, употреба и изхвърляне. Преди употребата на продукта се запознайте с всички инструкции за обслужване и безопасност. Използвайте продукта само съгласно описанието и за посочените области на употреба. Когато предавате продукта на трети лица, предавайте заедно с него и всички документи.



Можете да изтеглите и прегледате това и много други ръководства за употреба на www.lidl-service.com. Сканирайки този QR код, ще бъдете прехвърлени директно на уебсайта на сервиса на Lidl (www.lidl-service.com), където можете да отворите ръководството за употреба, като въведете номера на артикула (IAN) 508166_2507.

● Употреба по предназначение

- Този продукт е подходящ за всички системи за топла вода под налягане като централно

отопление, проточни нагреватели, бойлери под налягане и подобни.

- Продуктът не е подходящ за водонагреватели с ниско налягане като напр. бойлери на дърва или въглища, нафтови или газови бойлери, отворени резервоари за вода с електрическо загряване.
- В случай на съмнение се обърнете към техник или специализиран консултант.
- Различна от описаната по-горе употреба или изменение на продукта не е позволена и води до повреда. Освен това могат да последват и други опасности за живота и наранявания.
- Продуктът е предназначен само за лично ползване, а не за медицинска или търговска употреба.
- Производителят не поема отговорност за щети, възникнали вследствие на неправилна употреба.

● Описание на частите


- 1 2 S-образни конектора
- 2 Розетки
- 3 2 Уплътнителни пръстена
- 4 1 Тяло на смесителя
- 4a 1 Превключващо копче
- 4b 1 Резба (за маркуча за душ)
- 4c 1 Смесителна дюза
- 5 2 Гайки
- 6 1 Капачка
- 7 1 Фиксиращ винт
- 8 1 Шестостенен ключ
- 9 1 Лост
- 10 1 Покриващ пръстен на главата
- 11 1 Гайка на главата
- 12 1 Глава
- 13 1 Регулиращ пръстен

● Технически данни


Присъединителни размери:	135 - 165 mm
Съединения (маркуч за душ):	G $\frac{1}{2}$ " (21 mm)
Гайка (за водно съединение):	G $\frac{3}{4}$ " (30 mm)
Температура на горещата вода:	макс. 70 °C



Указания за безопасност

-  **⚠ ПРЕДУПРЕЖДЕНИЕ! ОПАСНОСТ ЗА ЖИВОТА И ОПАСНОСТ ОТ ЗЛОПОЛУКИ ЗА БЕБЕТА И ДЕЦА!** Никога не

оставяйте деца с опаковъчния материал без наблюдение. Съществува опасност от задушаване. Дръжте продукта далеч от деца. Продуктът не е играчка.

-  **ПРЕДПАЗЛИВОСТ! Риск от токов удар!** Течове или наводнение могат да доведат до опасност за живота поради токов удар. Проверявайте внимателно всички съединения за течове. Освен това се уверете, че всички кабели на електрически уреди са правилно и безопасно монтирани.

- ⚠ **ПРЕДПАЗЛИВОСТ! Риск от нараняване!** Уверете се, че няма повредени части и че всички части са монтирани правилно. При неправилен монтаж съществува опасност от нараняване. Подложните шайби и уплътненията са износващи се части, които трябва да се сменят от време на време. Повредени части могат да нарушат безопасността и функционирането.

- ⚠ **ВНИМАНИЕ! Риск от материални щети!** Възлагайте монтажа само на компетентни лица. Течове или наводнение могат да доведат до сериозни материални щети по сградата или домашното обзавеждане. Затова проверявайте внимателно всички съединения за течове.

- Уверете се, че всички уплътнения са поставени правилно, за да предотвратите теч на вода поради нехерметичност.

- ⚠ **ПРЕДПАЗЛИВОСТ! Риск от попарване!** При настройката на горещата вода внимавайте за това, температурата на водата да не е настроена прекалено висока.

- Преди монтажа се запознайте с всички особености на мястото, напр. водни съединения и спирателен кран.
- Моля, преди монтажа и употребата прочетете внимателно това ръководство за експлоатация. Запазете всички указания за безопасност и инструкции за бъдещи справки!

● Подготовка

● **Необходими инструменти и материали**

Посочените инструменти и материали не се съдържат в обема на доставката. Това представляват необвързващи, ориентировъчни данни и стойности. Характеристиките на материалите се определят от индивидуалните местни особености.

- Тръбопроводен ключ/регулируем гаечен ключ
- Уплътняваща лента
- Малка плоска отвертка

● Монтаж

● **Инсталиране на смесителя**

(Фиг. А)

Указание:

- Преди монтажа спрете главното водоподаване, за да предотвратите теч на вода поради нехерметичност.
 - Покрийте частите, които трябва да се завинтват, с влажна кърпа или с пластмасови скоби, за да не надраскате частите.
1. Инсталирайте смесителя към стенния извод.
 2. Омотайте S-образните конектори **1** с уплътняваща лента.
 3. Затегнете гайките **5** с тръбопроводен ключ или регулируем гаечен ключ.

Свързване на принадлежности (глава на душ и маркуч за душ)

Указание:

- В обема на доставката не се съдържат глава на душ и маркуч за душ.
 - Покрийте принадлежностите съответно с влажна кърпа или с пластмасови скоби, за да не се надраскат принадлежностите.
 - Следвайте допълнително указанията за монтаж на принадлежностите.
1. Завинтете стандартен маркуч за душ на резбата **4b**.
 2. Закрепете стандартна глава на душ към маркуча за душ.

● Промиване на смесителя

(Фиг. С)

Указание: Смесителят трябва да бъде промит преди първата употреба, за да се премахнат евентуални замърсявания.

1. Отвинтете смесителната дюза **4с**.
2. Отворете главното водоподаване и оставете водата да тече 2 минути.
3. Завинтете отново смесителната дюза **4с**.

● Настройване на ограничение на температурата

⚠ ПРЕДПАЗЛИВОСТ! Променяйте настройката на ограничението на температурата, само след като сте инсталирали смесителя.

(Фиг. D, E)

Главата **12** на този смесител разполага с ограничение на температурата. Тази функция не е активирана фабрично (неутрална настройка).

1. Спрете главното водоподаване.
2. Предпазливо отстранете капачката **6** с малка, плоска отвертка.

3. Развийте фиксиращия винт **7** с шестостенния ключ **8** чрез въртене обратно на часовниковата стрелка. Не развивайте фиксиращия винт **7** напълно, а само го разхлабете, колкото лостът **9** да може лесно да се свали.
4. Свалете лоста **9**.
5. Развийте покриващия пръстен на главата **10** на ръка.
6. Развийте гайката на главата **11** с тръбопроводен ключ.
7. Сега изтеглете регулиращия пръстен **13** нагоре с отвертка.

Указание: Не сваляйте главата **12**.

8. Поставете регулиращия пръстен **13** в желаната позиция.
9. Затегнете гайката на главата **11** с тръбопроводен ключ.
10. Затегнете покриващия пръстен на главата **10** на ръка.
11. Поставете лоста **9** отново върху тялото на смесителя **4**.
12. Затегнете фиксиращия винт **7** с шестостенния ключ **8** чрез въртене по часовниковата стрелка.
13. Натиснете капачката **6** в отвора.
14. Пуснете главното водоподаване и проверете ограничението на температурата.

● Работа

● Пускане в употреба

Указание: След по-продължителна неупотреба на смесителя първо промийте тръбопроводите щателно, за да премахнете застоялата питейна вода и остатъците.

● Настройване на потока на водата

- Повдигнете лоста **9**, за да настроите силата на потока на водата:

Поток на водата	Посока
Увеличаване	Нагоре
Намаляване	Надолу

● **Функция за пестене на вода**

(Фиг. F)

- Главата **12** на този смесител разполага с функция за пестене на вода. Тази функция ограничава потока на водата през крана за вода. Това означава, че можете да пестите до 50 % вода.
- Повдигнете лоста за настройка **9**, докато усетите леко съпротивление. При частично отваряне това съпротивление води до спиране и така лесно ограничава потока на водата.
- Ако желаете да увеличите дебита, упражнете лек натиск върху лоста за настройка **9**, докато преодолеете съпротивлението.

● **Настройване на температурата на водата**

- Завъртете лоста **9**, за да настроите температурата на водата:

Температура на водата	Посока на въртене
Увеличаване	По часовниковата стрелка
Намаляване	Обратно на часовниковата стрелка

● **Превключване между режим Вана и режим Душ**

(Фиг. B)

- Можете да превключвате изхода на водата между вана и душ, като едновременно повдигнете и завъртите превключващото копче **4a**.
- Щом превключващото копче **4a** е повдигнато, завъртете го на 90°, така че то да остане в позицията за режима Душ.
- За да превключите обратно в режима Вана, завъртете отново превключващото копче **4a** на 90°.

● **Поддръжка и почистване**

● **Грижи и почистване на смесителя**

Указание: Санитарната арматура се нуждае от специални грижи. Затова съблюдавайте следните инструкции:

- Не използвайте разяждащи или съдържащи алкохол средства за почистване, тъй като те могат да повредят продукта.
- Почиствайте Вашите смесители само с чиста вода, мек почистващ препарат и мека кърпа или гюдерия.
- Редовно развинтвайте смесителната дюза **4c** и отстранявайте съдържащи варовик остатъци или чужди тела.

Неспазване на указанията за поддръжка може да доведе до повреди по повърхността. В този случай гаранционни претенции не могат да бъдат уважени.

● **Изхвърляне**

Опаковката е изработена от екологични материали, които може да предадете в местните пунктове за рециклиране.

Относно възможностите за отстраняване на излезлия от употреба продукт като отпадък се информирайте от Вашата общинска или градска управа.

● **Гаранция**

Уважаеми клиенти, за този уред получавате 3 години гаранция от датата на покупката. В случай на несъответствие на продукта с договора за продажба Вие имате законно право да предявите рекламация пред продавача на продукта при условията и в сроковете, определени в глава трета, раздел II и III и глава четвърта от Закона за предоставяне на цифрово съдържание и цифрови услуги и за продажба на стоки (ЗПЦСЦУПС)*.

Вашите права, произтичащи от посочените разпоредби, не се ограничават от нашата по-долу представена търговска гаранция, не са свързани с разходи за потребителите и

независимо от нея продавачът на продукта отговаря за липсата на съответствие на потребителската стока с договора за продажба съгласно ЗПЦСЦУПС.

Гаранционни условия

Гаранционният срок е 3 години от датата на получаване на стоката. Пазете добре оригиналната касова бележка. Този документ е необходим като доказателство за покупката. Ако в рамките на гаранционния срок се появи дефект на материала или производствен дефект, продуктът ще бъде безплатно ремонтиран или заменен. Гаранцията предполага в рамките на тригодишния гаранционен срок да се представят дефектният уред, касовата бележка (касовият бон), както и всички други документи, установяващи наличието на дефект и писмено да се обясни в какво се състои дефектът и кога е възникнал. Ако дефектът е покрит от нашата гаранция, Вие ще получите обратно ремонтирания или нов продукт. В случай на замяна на дефектна стока първоначалните гаранционен срок и гаранционни условия се запазват. В случай на ремонт на дефектна стока, срокът на ремонта се прибавя към гаранционния срок. За евентуално наличните и установени повреди и дефекти още при покупката трябва да се съобщи веднага след разопаковането. Евентуалните ремонти след изтичане на гаранционния срок са срещу заплащане.

Ремонтът или замяната на продукта не порождаат нова гаранция.

Обхват на гаранцията

Уредът е произведен грижливо според строгите изисквания за качество и добросъвестно изпитан преди доставка. Гаранцията важи за дефекти на материала или производствени дефекти. Гаранцията не обхваща консумативите, както и частите на продукта, които подлежат на нормално износване, поради което могат да бъдат разглеждани като бързо износващи се части (например филтри или приставки) или повредите на чупливи части (например прекъсвачи, батерии или такива

произведени от стъкло). Гаранцията отпада, ако уредът е повреден поради неправилно използване или в резултат на неосъществяване на техническа поддръжка. За правилната употреба на продукта трябва точно да се спазват всички указания в упътването за експлоатация. Предназначение и действия, които не се препоръчват от упътването за експлоатация или за които то предупреждава, трябва задължително да се избягват. Продуктът е предназначен само за частна, а не за професионална употреба. При злоупотреба и неправилно третиране, употреба на сила и при интервенции, които не са извършени от клона на нашия оторизиран сервиз, гаранцията отпада.

Процедура при гаранционен случай

За да се гарантира бърза обработка на Вашия случай, следвайте следните указания:

- За всички запитвания подгответе касовата бележка и идентификационния номер (IAN 508166_2507) като доказателство за покупката.
- Вземете артикулния номер от фабричната табелка.
- При възникване на функционални или други дефекти първо се свържете по телефона или чрез имейл с долупосочения сервизен отдел. След това ще получите допълнителна информация за уреждането на Вашата рекламация.
- След съгласуване с нашия сервиз можете да изпратите дефектния продукт на посочения Ви адрес на сервиза безплатно за Вас, като приложите касовата бележка (касовия бон) и посочите писмено в какво се състои дефектът и кога е възникнал. За да се избегнат проблеми с приемането и допълнителни разходи, задължително използвайте само адреса, който Ви е посочен. Осигурете изпращането да не е като експресен товар или като друг специален товар. Изпратете уреда заедно с всички принадлежности, доставени при покупката, и осигурете достатъчно сигурна транспортна опаковка.

Ремонтен сервиз/извънгаранционно обслужване

Ремонти извън гаранцията можете да възложите на клона на нашия сервиз срещу заплащане. Той с удоволствие ще Ви направи предварителна калкулация. Можем да обработваме само уреди, които са достатъчно опаковани и изпратени с платени транспортни разходи.

Внимание: Изпратете Вашия уред на клона на нашия сервиз почистен и с указание за дефекта.

Уредите, предмет на извънгаранционно обслужване, изпратени с неплатени транспортни разходи – с наложен платеж, като експресен или друг специален товар – не се приемат. Ние ще извършим безплатно изхвърлянето на изпратените от Вас дефектни уреди.

Сервизно обслужване

България

Тел.: 008001114920

Е-мейл: owim@lidl.bg

IAN 508166_2507

Вносител

Моля, обърнете внимание, че следващият адрес не е адрес на сервиза. Първо се свържете с горепосочения сервизен център.

ОВИМ ГмБХ & Ко.ГТ

Щифтсбергщрасе 1

74167 Некарсулм

ГЕРМАНИЯ

* Като физическо лице – потребител, независимо от настоящата търговска гаранция, Вие се ползвате от правата на законовата гаранция, предоставена от Закона за предоставяне на цифрово съдържание и цифрови услуги и за продажбата на стоки /ЗПЦСЦУПС/. По-специално Вие имате право при несъответствие на стоката да бъде извършен ремонт или замяна по Ваш избор, освен ако това е невъзможно или е свързано с непропорционално големи разходи за продавача. Вие имате право на пропорционално намаляване на цената или

на разваляне на договора при наличие на условията на чл. 33, ал. 3 от ЗПЦСЦУПС. Условията и сроковете на законовата гаранция са регламентирани в глава трета, раздел II и III и в глава четвърта на ЗПЦСЦУПС

● Процедиране в случай на рекламация

За да се гарантира бързо обработване на Вашата заявка, следвайте указанията по-долу:

Моля, при всички запитвания дръжете на разположение касовия бон и номера на артикула (IAN 508166_2507) като доказателство за покупката.

Номерът на артикула е посочен върху типовата табелка, гравюра, титулната страница на Вашето ръководство (долу вляво) или върху стикера от задната или долната страна на уреда.

При възникнали функционални дефекти или други повреди, първо се свържете по телефона или по електронната поща с посочения по-долу сервиз.

Продуктът, който е регистриран като дефектен, можете да изпратите след това без пощенски разходи на посочения Ви сервиз, като приложите документ за закупуването (касов бон) и описание, в какво се състои повредата и кога е възникнала.

● Сервиз

BG

Сервиз България

Телефон: 008001114920

Е-мейл: owim@lidl.bg



Επεξήγηση χρησιμοποιούμενων εικονογραμμάτων	Σελίδα	74
Εισαγωγή	Σελίδα	74
Προβλεπόμενη χρήση	Σελίδα	74
Περιγραφή μερών	Σελίδα	74
Τεχνικά δεδομένα	Σελίδα	74
Υποδείξεις ασφαλείας	Σελίδα	75
Προετοιμασία	Σελίδα	75
Απαιτούμενα εργαλεία και υλικά	Σελίδα	75
Τοποθέτηση	Σελίδα	75
Εγκατάσταση μπαταρίας	Σελίδα	75
Έκπλυση μπαταρίας	Σελίδα	76
Ρύθμιση του θερμοστάτη ασφαλείας	Σελίδα	76
Χειρισμός	Σελίδα	76
Θέση σε λειτουργία	Σελίδα	76
Ρύθμιση ροής νερού	Σελίδα	76
Λειτουργία εξοικονόμησης νερού	Σελίδα	76
Ρύθμιση θερμοκρασίας νερού	Σελίδα	77
Εναλλαγή μεταξύ της λειτουργίας μπανιέρας και της λειτουργίας κεφαλής ντους	Σελίδα	77
Συντήρηση και καθαρισμός	Σελίδα	77
Καθαρισμός και φροντίδα της μπαταρίας	Σελίδα	77
Απόσυρση	Σελίδα	77
Εγγύηση	Σελίδα	77
Διεκπεραίωση της εγγύησης	Σελίδα	78
Σέρβις	Σελίδα	78

Επεξήγηση χρησιμοποιούμενων εικονογραμμάτων



Υποδείξεις ασφαλείας



Οδηγίες χειρισμού

ΜΠΑΤΑΡΙΑ ΜΠΑΝΙΕΡΑΣ

● Εισαγωγή

Σας συγχαιρούμε για την αγορά του νέου σας προϊόντος. Επιλέξατε ένα προϊόν υψηλών προδιαγραφών. Οι οδηγίες χρήσης είναι μέρος αυτού του προϊόντος. Περιέχουν σημαντικές πληροφορίες σχετικά με την ασφάλεια, το χειρισμό και την απόρριψη. Πριν τη χρήση του προϊόντος εξοικειωθείτε με όλες τις οδηγίες χρήσης και ασφαλείας. Χρησιμοποιείτε το προϊόν μόνο με τον τρόπο που περιγράφεται και για τον τομέα εφαρμογής που αναφέρεται. Σε περίπτωση μεταβίβασης του προϊόντος σε τρίτους παραδώστε μαζί και όλα τα έγγραφα.



Μπορείτε να κατεβάσετε και να δείτε αυτό και πολλά άλλα εγχειρίδια στη διεύθυνση www.lidl-service.com. Σκανάροντας αυτόν τον κωδικό QR, θα μεταφερθείτε κατευθείαν στην ιστοσελίδα εξυπηρέτησης πελατών της Lidl (www.lidl-service.com), όπου μπορείτε να ανοίξετε το εγχειρίδιο οδηγιών χρήσης σας, πληκτρολογώντας τον αριθμό προϊόντος (IAN) 508166_2507.

● Προβλεπόμενη χρήση

- Αυτό το προϊόν ενδείκνυται για όλα τα αεροστεγή συστήματα θερμού νερού, όπως

κεντρική θέρμανση, ταχυθερμοσίφωνες, λέβητες πίεσης κτλ.

- Το προϊόν δεν ενδείκνυται για θερμοσίφωνες χαμηλής πίεσης, όπως π.χ. θερμαντήρες ξύλου ή άνθρακα, λαδιού ή αερίου και ηλεκτρικούς συσσωρευτές ανοιχτού τύπου.
- Σε περίπτωση αμφιβολίας, απευθυνθείτε σε κάποιον υδραυλικό ή μηχανικό θέρμανσης.
- Κάθε άλλη χρήση πέρα από την περιγραφόμενη, καθώς και οποιαδήποτε τροποποίηση του προϊόντος απαγορεύεται και μπορεί να προκαλέσει τραυματισμούς και υλικές ζημιές. Υπάρχει κίνδυνος σοβαρού τραυματισμού, ακόμη και θανατηφόρου.
- Το προϊόν προορίζεται αποκλειστικά για προσωπική χρήση και όχι για ιατρική ή εμπορική χρήση.
- Ο κατασκευαστής δεν φέρει καμία ευθύνη για τυχόν απώλειες ή ζημιές λόγω ακατάλληλης χρήσης.

● Περιγραφή μερών


- 1 2 Συνδέσεις S
- 2 2 Ροζέτες
- 3 2 Στεγανοποιητικοί δακτύλιοι
- 4 1 Σώμα μπαταρίας
- 4a 1 Κουμπί εναλλαγής
- 4b 1 Σπείρωμα (για το λάστιχο ντους)
- 4c 1 Ακροφύσιο ανάμειξης
- 5 2 Παξιμάδια
- 6 1 Πώμα
- 7 1 Βίδα στερέωσης
- 8 1 Εξάγωνο κλειδί
- 9 1 Λαβή
- 10 1 Δακτύλιος κάλυψης φυσιγγίου
- 11 1 Παξιμάδι φυσιγγίου
- 12 1 Φυσιγγίο
- 13 1 Δακτύλιος ρύθμισης

● Τεχνικά δεδομένα


Διαστάσεις σύνδεσης:	135-165 mm
Συνδέσεις (λάστιχο ντους):	G $\frac{1}{2}$ " (21 mm)
Παξιμάδι (σύνδεση νερού):	G $\frac{3}{4}$ " (30 mm)
Θερμοκρασία ζεστού νερού:	μέγ. 70 °C



Υποδείξεις ασφαλείας

-  **ΠΡΟΕΙΔΟΠΟΙΗΣΗ! ΚΙΝΔΥΝΟΣ ΓΙΑ ΤΗ ΖΩΗ ΚΑΙ ΚΙΝΔΥΝΟΣ ΑΤΥΧΗΜΑΤΟΣ ΓΙΑ ΝΗΠΙΑ ΚΑΙ ΠΑΙΔΙΑ!** Μην

αφήνετε ποτέ τα παιδιά να παίζουν με τα υλικά συσκευασίας χωρίς επίτηρηση. Υπάρχει κίνδυνος ασφυξίας. Φυλάξτε το προϊόν μακριά από παιδιά. Το προϊόν δεν είναι παιχνίδι.

-  **ΠΡΟΣΟΧΗ! Κίνδυνος ηλεκτροπληξίας!** Η διαρροή ή διαφυγή νερού μπορεί να ενέχει θανάσιμο κίνδυνο λόγω ηλεκτροπληξίας. Ελέγξτε προσεκτικά όλες τις συνδέσεις για πιθανή διαρροή. Επίσης, βεβαιωθείτε ότι όλα τα καλώδια ηλεκτρικών συσκευιών έχουν τοποθετηθεί σωστά και με ασφάλεια.

⚠ ΠΡΟΣΟΧΗ! Κίνδυνος τραυματισμού!

Βεβαιωθείτε ότι κανένα από τα μέρη δεν είναι ελαττωματικό και ότι όλα τα μέρη έχουν τοποθετηθεί σωστά. Σε περίπτωση εσφαλμένης τοποθέτησης υπάρχει κίνδυνος τραυματισμού. Ροδέλες και παρεμβύσματα φθείρονται και πρέπει να αντικαθίστανται κατά διαστήματα. Τα ελαττωματικά μέρη είναι πιθανόν να έχουν επιπτώσεις στην ασφάλεια και την ορθή λειτουργία.

⚠ ΕΠΙΦΥΛΑΚΗ! Κίνδυνος υλικής ζημιάς!

Η τοποθέτηση πρέπει να γίνεται αποκλειστικά από έμπειρα άτομα. Η διαρροή ή διαφυγή νερού μπορεί να προκαλέσει σοβαρές υλικές ζημιές σε κτίρια ή σε οικιακές εγκαταστάσεις και έπιπλα. Επομένως, ελέγξτε προσεκτικά όλες τις συνδέσεις για πιθανή διαρροή.

- Βεβαιωθείτε ότι όλα τα παρεμβύσματα έχουν τοποθετηθεί σωστά για την αποφυγή διαρροής νερού.

⚠ ΠΡΟΣΟΧΗ! Κίνδυνος ζεματισματος!

Κατά την πραγματοποίηση των ρυθμίσεων ζεστού νερού, βεβαιωθείτε ότι η θερμοκρασία του νερού δεν είναι υπερβολικά υψηλή.

- Πριν την εγκατάσταση, εξοικειωθείτε με τις τοπικές συνθήκες, π.χ. τη σύνδεση νερού και τη διάταξη διακοπής.
- Διαβάστε προσεκτικά αυτές τις οδηγίες χρήσης πριν την τοποθέτηση και χρήση του προϊόντος. Φυλάξτε όλες τις υποδείξεις ασφαλείας και τις οδηγίες για μελλοντική αναφορά!

● Προετοιμασία

● Απαιτούμενα εργαλεία και υλικά

Τα συγκεκριμένα εργαλεία και υλικά δεν περιλαμβάνονται στον παραδοτέο εξοπλισμό. Πρόκειται για μη δεσμευτικά στοιχεία και τιμές για σκοπούς αναφοράς. Η φύση του υλικού εξαρτάται από τις εκάστοτε τοπικές συνθήκες.

- Κάβουρας/ρυθμιζόμενο κλειδί
- Μονωτική ταινία
- Μικρό επίπεδο καταβαθίδι

● Τοποθέτηση

● Εγκατάσταση μπαταρίας

(Εικ. Α)

Υπόδειξη:

- Κλείστε την κεντρική παροχή νερού πριν την εγκατάσταση για την αποφυγή σημαντικής διαρροής νερού.
- Καλύψτε τα μέρη που πρόκειται να βιδώσετε με ένα υγρό πανί ή με πλαστικά κλιπ για την αποφυγή γρατζουνίσματος.

1. Εγκαταστήστε την μπαταρία στη σύνδεση τοίχου.
2. Τυλίξτε τις συνδέσεις S **1** με μονωτική ταινία.
3. Βιδώστε τα παξιμάδια **5** με κάβουρα ή ρυθμιζόμενο κλειδί.

Σύνδεση εξαρτημάτων (κεφαλή ντους και λάστιχο ντους)

Υπόδειξη:

- Η κεφαλή ντους και το λάστιχο ντους δεν περιλαμβάνονται στο περιεχόμενο συσκευασίας.

- Καλύψτε τα εξαρτήματα με ένα υγρό πανί ή με πλαστικά κλιπ για την αποφυγή γρατζουνίσματος.
 - Τηρείτε, επίσης, τις οδηγίες τοποθέτησης του εκάστοτε εξαρτήματος.
1. Βιδώστε ένα απλό λάστιχο ντους στο σπειρώμα **4b**.
 2. Στερεώστε μια απλή κεφαλή ντους στο λάστιχο ντους.

● Έκπλυση μπαταρίας

(Εικ. C)

Υπόδειξη: Η μπαταρία πρέπει να ξεπλυθεί καλά πριν την πρώτη χρήση για την απομάκρυνση τυχόν ρύπων.

1. Ξεβιδώστε το ακροφύσιο ανάμειξης **4c**.
2. Ανοίξτε την κεντρική παροχή νερού και αφήστε το νερό να τρέξει για 2 λεπτά.
3. Βιδώστε ξανά το ακροφύσιο ανάμειξης **4c**.

● Ρύθμιση του θερμοστάτη ασφαλείας

⚠ ΠΡΟΣΟΧΗ! Αλλάξτε τη ρύθμιση του θερμοστάτη ασφαλείας μόνο εφόσον έχετε ολοκληρώσει την εγκατάσταση της μπαταρίας.

(Εικ. D, E)

Το φυσιγίο **12** αυτής της μπαταρίας διαθέτει θερμοστάτη ασφαλείας. Αυτή η λειτουργία δεν είναι ενεργοποιημένη από το εργοστάσιο (ουδέτερη ρύθμιση).

1. Κλείστε την κεντρική παροχή νερού.
2. Αφαιρέστε προσεκτικά το πώμα **6** με ένα μικρό επίπεδο κατασβίδι.
3. Χαλαρώστε τη βίδα στερέωσης **7** με ένα εξάγωνο κλειδί **8** περιστρέφοντάς την προς τα αριστερά.
Μην ξεβιδώνετε εντελώς τη βίδα στερέωσης **7**, αλλά χαλαρώστε την μόνο μέχρι η λαβή **9** να μπορεί να αφαιρεθεί εύκολα.
4. Αφαιρέστε τη λαβή **9**.
5. Χαλαρώστε το δακτύλιο κάλυψης φυσιγγίου **10** με το χέρι.

6. Λύστε το παξιμάδι φυσιγγίου **11** με κάβουρα.
7. Τώρα τραβήξτε τον δακτύλιο ρύθμισης **13** με ένα κατασβίδι προς τα πάνω.

Υπόδειξη: Μην αφαιρείτε το φυσιγίο **12**.

8. Τοποθετήστε τον δακτύλιο ρύθμισης **13** στην επιθυμητή θέση.
9. Σφίξτε το παξιμάδι φυσιγγίου **11** με κάβουρα.
10. Σφίξτε τον τελικό δακτύλιο κάλυψης φυσιγγίου **10** με το χέρι.
11. Τοποθετήστε ξανά τη λαβή **9** στο σώμα μπαταρίας **4**.
12. Σφίξτε τη βίδα στερέωσης **7** με το εξάγωνο κλειδί **8** περιστρέφοντάς την προς τα δεξιά.
13. Πιέστε το πώμα **6** στο άνοιγμα.
14. Ανοίξτε την κεντρική παροχή νερού και ελέγξτε το θερμοστάτη ασφαλείας.

● Χειρισμός

● Θέση σε λειτουργία

Υπόδειξη: Σε περίπτωση μη χρήσης της μπαταρίας για μεγάλο χρονικό διάστημα, πλύνετε αρχικά τους αγωγούς διεξοδικά για την απομάκρυνση του στάσιμου ύδατος και τον υπολειμμάτων.

● Ρύθμιση ροής νερού

- Σηκώστε τη λαβή **9** για να ρυθμίσετε την ένταση της ροής νερού:

Ροή νερού	Φορά
Αύξηση	Προς τα πάνω
Μείωση	Προς τα κάτω

● Λειτουργία εξοικονόμησης νερού

(Εικ. F)

- Το φυσιγίο **12** αυτής της μπαταρίας διαθέτει λειτουργία εξοικονόμησης νερού. Αυτή η λειτουργία περιορίζει τη ροή νερού από τη βρύση. Αυτό σημαίνει ότι μπορείτε να εξοικονομήσετε έως 50 % νερό.
- Σηκώστε τη λαβή ρύθμισης **9** μέχρι να αισθανθείτε ελαφριά αντίσταση. Αυτή η αντίσταση διακόπτει τη ροή όταν ανοίγει

ελαφρώς η βρύση, περιορίζοντας απλά το νερό που τρέχει.

- Αν θέλετε να αυξήσετε τη ροή, ασκήστε ελαφριά πίεση στη λαβή ρύθμισης **9** μέχρι να μην νιώθετε πια την αντίσταση.

● Ρύθμιση θερμοκρασίας νερού

- Γυρίστε τη λαβή **9** για να ρυθμίσετε τη θερμοκρασία του νερού:

Θερμοκρασία νερού	Φορά περιστροφής
Αύξηση	Προς τα δεξιά
Μείωση	Προς τα αριστερά

● Εναλλαγή μεταξύ της λειτουργίας μπανιέρας και της λειτουργίας κεφαλής ντους

(Εικ. Β)

- Μπορείτε να εναλλάσετε την έξοδο νερού μεταξύ της μπανιέρας και της κεφαλής ντους ανυψώνοντας και περιστρέφοντας ταυτόχρονα το κουμπί εναλλαγής **4a**.
- Μόλις ανασηκώσετε το κουμπί εναλλαγής **4a**, περιστρέψτε το κατά 90° έτσι ώστε να παραμείνει στη θέση λειτουργίας κεφαλής ντους.
- Για να επιστρέψετε στη λειτουργία μπανιέρας, περιστρέψτε ξανά το κουμπί εναλλαγής **4a** κατά 90°.

● Συντήρηση και καθαρισμός

● Καθαρισμός και φροντίδα της μπαταρίας

Υπόδειξη: Οι μπαταρίες απαιτούν ιδιαίτερη φροντίδα. Για το λόγο αυτόν θα πρέπει να ακολουθείτε τις παρακάτω υποδείξεις:

- Μην χρησιμοποιείτε ποτέ διαβρωτικά υλικά ή υλικά με βάση το οινόπνευμα για τον καθαρισμό του προϊόντος, καθώς είναι πιθανόν να προκαλέσουν βλάβη.
- Καθαρίστε το προϊόν μόνο με καθαρό νερό, ήπιο απορρυπαντικό και απαλό πανί ή δέρμα.

- Ξεβιδώστε το ακροφύσιο ανάμειξης **4c** ανά τακτά διαστήματα και αφαιρέστε τα υπολείμματα αλάτων ή τα ξένα σώματα.

Σε περίπτωση μη τήρησης των παραπάνω υποδείξεων φροντίδας είναι πιθανόν να καταστραφεί η επιφάνεια του προϊόντος. Σε αυτήν την περίπτωση είναι πιθανόν να ακυρωθούν και όλα τα δικαιώματα εγγύησης.

● Απόσυρση

Η συσκευασία αποτελείται από υλικά φιλικά προς το περιβάλλον, τα οποία μπορείτε να διαθέσετε στους χώρους ανακύκλωσης της περιοχής σας.

Για πληροφορίες σχετικά με τις δυνατότητες απόρριψης του προϊόντος που δεν χρησιμοποιείται πλέον, απευθυνθείτε στις αρμόδιες υπηρεσίες της κοινότητας ή του δήμου σας.

● Εγγύηση

Το προϊόν κατασκευάστηκε σύμφωνα με αυστηρές κατευθυντήριες οδηγίες ποιότητας και ελέγχθηκε επιμελώς πριν από την παράδοση. Σε περίπτωση ελαττώματος υλικού ή κατασκευής, έχετε νόμιμα δικαιώματα έναντι του πωλητή του προϊόντος. Τα νομικά σας δικαιώματα δεν περιορίζονται με οιονδήποτε τρόπο από την αναφερόμενη παρακάτω εγγύηση.

Η εγγύηση για το προϊόν αυτό ανέρχεται σε 3 έτη από την ημερομηνία αγοράς. Ο χρόνος εγγύησης αρχίζει την ημερομηνία αγοράς. Φυλάξτε τη γνήσια απόδειξη αγοράς σε σίγουρο μέρος, καθώς αυτό το έγγραφο απαιτείται ως αποδεικτικό της αγοράς.

Όλες οι ζημιές ή τα ελαττώματα, τα οποία υπάρχουν ήδη κατά τον χρόνο της αγοράς, πρέπει να αναφέρονται χωρίς καθυστέρηση μετά την αποσυσκευασία του προϊόντος.

Σε περίπτωση που εντός διαστήματος 3 ετών από την ημερομηνία αγοράς αυτό το προϊόν πασουςιάσει κάποιο ελάττωμα υλικού ή κατασκευής, το προϊόν επισκευάζεται ή αντικαθίσταται από εμάς δωρεάν κατά τη δική μας επιλογή. Ο χρόνος εγγύησης δεν επεκτείνεται λόγω παροχής ικανοποίησης από την ευθύνη για πραγματικά ελαττώματα. Αυτό ισχύει και για

εξαρτήματα τα οποία έχουν αντικατασταθεί ή επισκευαστεί.

Αυτή η εγγύηση παύει να ισχύει, εάν στο προϊόν προκλήθηκε ζημιά, ή εάν αυτό χρησιμοποιήθηκε ή συντηρήθηκε με μη ενδεδειγμένο τρόπο.

Η εγγύηση καλύπτει ελαττώματα στο υλικό και την κατασκευή. Αυτή η εγγύηση δεν αφορά σε μέρη του προϊόντος, τα οποία υπόκεινται σε φυσιολογική φθορά και συνεπώς θεωρούνται αναλώσιμα (π.χ., μπαταρίες, επαναφορτιζόμενες μπαταρίες, εύκαμπτοι σωλήνες, φυσίγγια χρώματος), ούτε σε ζημιές σε εύθραυστα εξαρτήματα, όπως διακόπτες ή γυάλινα εξαρτήματα.

Με την αντικατάσταση της συσκευής, σύμφωνα με το ΝΟΜΟΣ 2251/1994, ξεκινάει εκ νέου ο χρόνος εγγύησης.

● Διεκπεραίωση της εγγύησης

Για να εξασφαλίσουμε τη γρήγορη επεξεργασία του αιτήματός σας, παρακαλούμε ακολουθήστε τις παρακάτω υποδείξεις:

Σε περίπτωση ερωτήματος παρακαλείσθε να έχετε διαθέσιμο το παραστατικό αγοράς και τον κωδικό προϊόντος (IAN 508166_2507) ως αποδεικτικό της αγοράς σας.

Μπορείτε να βρείτε τον αριθμό προϊόντος στην πινακίδα τύπου, σε μια εγχάραξη, στην σελίδα τίτλων των οδηγιών σας, (κάτω αριστερά) ή ως αυτοκόλλητο στην πίσω ή κάτω σελίδα.

Αν προκύψουν σφάλματα λειτουργίας ή άλλοι είδους ελαττώματα, επικοινωνήστε αρχικά μέσω τηλεφώνου ή email με το τμήμα εξυπηρέτησης πελατών που αναφέρεται ακολούθως.

Ένα προϊόν που αναγνωρίζεται ως ελαττωματικό, μπορείτε μετά να το αποστείλετε χωρίς ταχυδρομικά τέλη στην ενημερωμένη σε εσάς διεύθυνση service επισυνάπτοντας την απόδειξη αγοράς (απόδειξη ταμείου) και την ένδειξη, που υφίσταται το ελάττωμα και τότε προέκυψε.

● Σέρβις

(GR)

Σέρβις Ελλάδα

Τηλ: 00800 490826606

Email: owim@lidl.gr

(CY)

Σέρβις Κύπρος

Τηλ: 8009 4241

Email: owim@lidl.com.cy



OWIM GmbH & Co. KG

Stiftsbergstraße 1
74167 Neckarsulm
GERMANY

Model No.: HG12733D

Version: 12/2025

IAN 508166_2507

