

# crivit®



## ALU-SCOOTER ALUMINIUM SCOOTER TROTINETTE EN ALUMINIUM

(DE) (AT) (CH)

### ALU-SCOOTER

Gebrauchsanweisung

(FR) (BE)

### TROTINETTE EN ALUMINIUM

Notice d'utilisation

(PL)

### ALU-SCOOTER

Instrukcja użytkowania

(SK)

### KOLOBEŽKA

Navod na používanie

(DK)

### LØBEHJUL AF ALUMINIUM

Brugervejledning

(GB) (IE)

### ALUMINIUM SCOOTER

Instructions for use

(NL) (BE)

### ALUMINIUM STEP

Gebruiksaanwijzing

(CZ)

### HLINÍKOVÁ KOLOBĚŽKA

Návod k použití

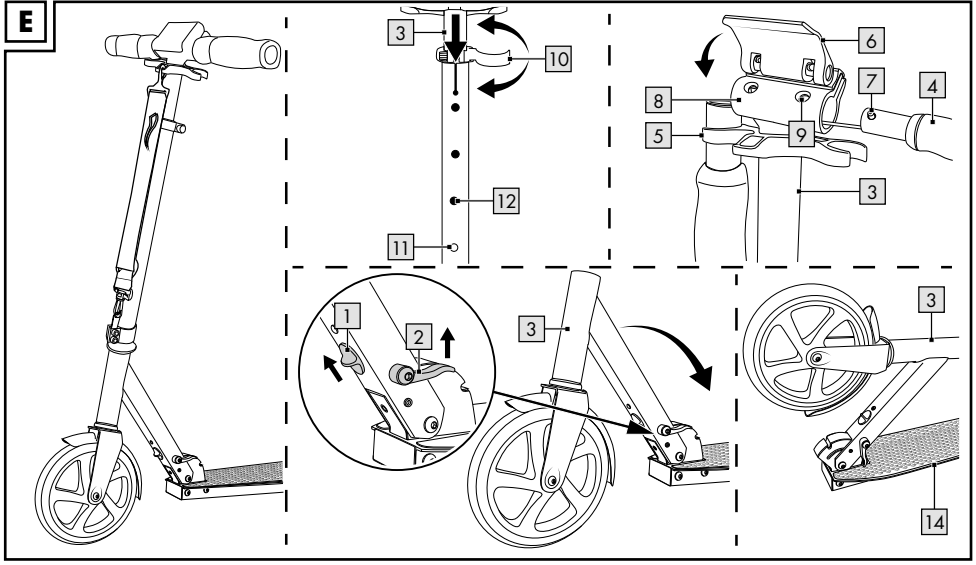
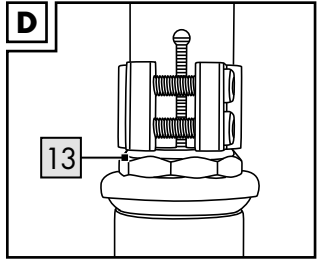
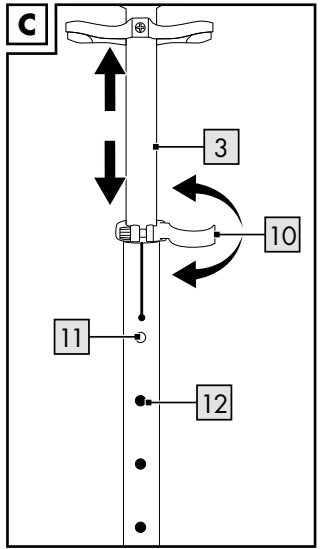
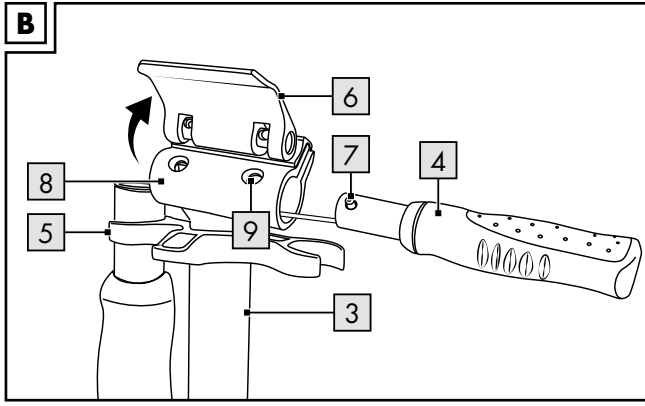
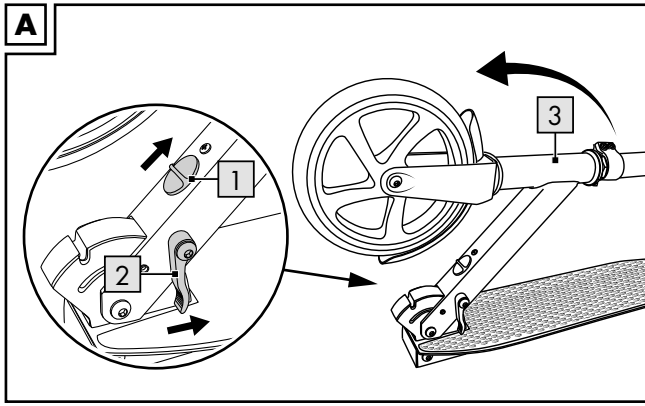
(ES)

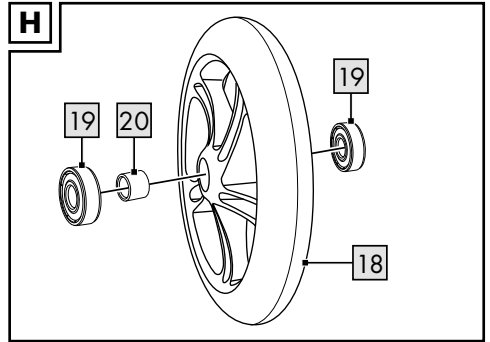
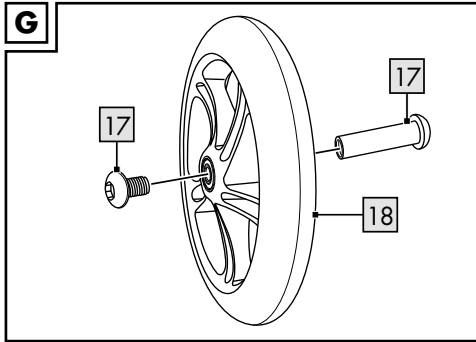
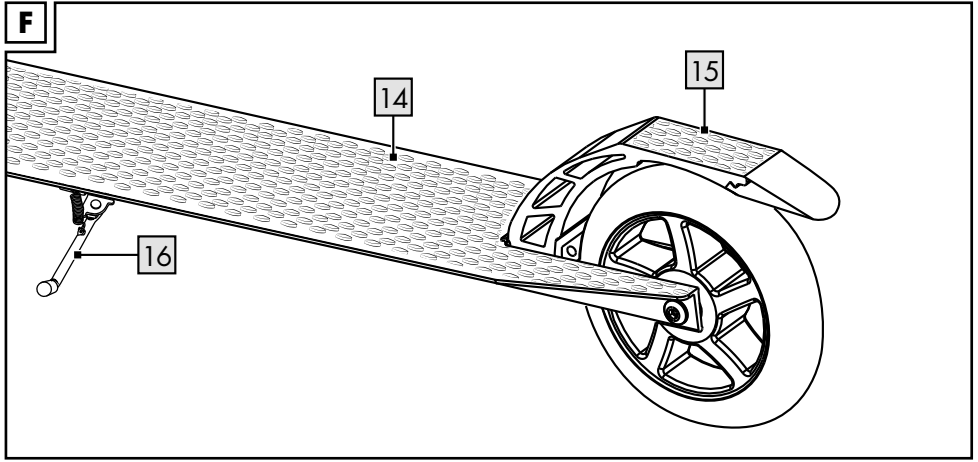
### PATINETE DE ALUMINIO

Instrucciones de uso

IAN 374090\_2104

(DE) (AT) (CH) (GB) (IE) (FR)  
(BE) (NL) (PL) (CZ) (SK) (ES) (DK)





**DE AT CH**

Lieferumfang .....	7
Technische Daten .....	7
Bestimmungsgemäße Verwendung .....	7
Sicherheitshinweise .....	7-8
Montage .....	8
Artikel in den Transportzustand versetzen .....	8-9
Verwendung .....	9
Wartung .....	9
Lagerung, Reinigung .....	9
Hinweise zur Entsorgung .....	10
Hinweise zur Garantie und Serviceabwicklung .....	10

**FR BE**

Étendue de la livraison .....	15
Caractéristiques techniques .....	15
Utilisation conforme à sa destination .....	15
Consignes de sécurité .....	15-16
Montage .....	16
Mettre l'article en position de transport .....	16-17
Utilisation .....	17
Entretien .....	17
Stockage, nettoyage .....	17
Mise au rebut .....	18
Indications concernant la garantie et le service après-vente .....	18-19

**GB IE**

Package contents .....	11
Technical data .....	11
Intended use .....	11
Safety Information .....	11-12
Assembly .....	12
Putting the product into transport condition .....	12-13
Use .....	13
Maintenance .....	13
Storage, cleaning .....	13
Disposal .....	14
Notes on the guarantee and service handling .....	14

**NL BE**

Leveringsomvang .....	20
Technische gegevens .....	20
Beoogd gebruik .....	20
Veiligheidstips .....	20-21
Montage .....	21
Artikel in de transportstatus zetten .....	21-22
Gebruik .....	22
Onderhoud .....	22
Opslag, reiniging .....	22
Afvalverwerking .....	23
Opmerkingen over garantie en serviceafhandeling .....	23

**PL**

Zakres dostawy .....	24
Dane techniczne .....	24
Użytkowanie zgodne z przeznaczeniem .....	24
Wskazówki bezpieczeństwa .....	24-25
Montaż .....	25
Przygotowanie produktu do transportu ...	25-26
Użytkowanie .....	26
Konserwacja .....	26
Przechowywanie, czyszczenie .....	26
Uwagi odnośnie recyklingu .....	27
Wskazówki dotyczące gwarancji i obsługi serwisowej .....	27

**SK**

Rozsah dodávky .....	32
Technické údaje .....	32
Určené použitie .....	32
Bezpečnostné pokyny .....	32-33
Montáž .....	33
Prestavenie výrobku do prepravného stavu .....	33-34
Použitie .....	34
Údržba .....	34
Skladovanie, čistenie .....	34
Pokyny k likvidácii .....	35
Pokyny k záruke a priebehu servisu .....	35

**CZ**

Obsah balení .....	28
Technické údaje .....	28
Použití dle určení .....	28
Bezpečnostní pokyny .....	28-29
Montáž .....	29
Složení výrobku do stavu pro přepravu ...	29-30
Použití .....	30
Údržba .....	30
Uskladnění, čištění .....	30
Pokyny k likvidaci .....	31
Pokyny k záruce a průběhu služby .....	31

**ES**

Alcance de suministro .....	36
Datos técnicos .....	36
Uso previsto .....	36
Indicaciones de seguridad .....	36-37
Montaje .....	37
Trasladar el artículo en el estado de transporte .....	37-38
Utilización .....	38
Mantenimiento .....	38
Almacenamiento, limpieza .....	38
Indicaciones para la eliminación .....	39
Indicaciones relativas a la garantía y la gestión de servicios .....	39

DK

Leveringsomfang .....	40
Tekniske data .....	40
Bestemmelsesmæssig brug .....	40
Sikkerhedsanvisninger .....	40-41
Montering .....	41
Sætte produktet i transporttilstand .....	41-42
Brug .....	42
Vedligeholdelse .....	42
Opbevaring, rengøring .....	42
Henvisninger vedr. bortskaffelse .....	43
Oplysninger om garanti og servicehåndtering .....	43

Herzlichen Glückwunsch!

Mit Ihrem Kauf haben Sie sich für einen hochwertigen Artikel entschieden. Machen Sie sich vor der ersten Verwendung mit dem Artikel vertraut.



**Lesen Sie hierzu aufmerksam die nachfolgende Gebrauchsanweisung.**

Benutzen Sie den Artikel nur wie beschrieben und für die angegebenen Einsatzbereiche. Bewahren Sie diese Gebrauchsanweisung gut auf. Händigen Sie alle Unterlagen bei Weitergabe des Artikels an Dritte ebenfalls mit aus.

## Lieferumfang

- 1 x Alu-Scooter (inklusive Tragegurt)
- 1 x Innensechskantschlüssel
- 1 x Gebrauchsanweisung
- 1 x Kurzanleitung

## Technische Daten

Maximale Belastung: Klasse A - 100 kg



Maximale Belastung: 100 kg

Maße aufgeklappt:

ca. 82 x 36,5 x 93 cm (L x B x H)

Maße zusammengeklappt:

ca. 72 x 12 x 26 cm (L x B x H)

Lenkerhöhe: verstellbar von ca. 75 - 93 cm

Trittläche: ca. 10,5 x 56 cm (B x L)

Gewicht: ca. 3,48 kg

Rollen: Ø 145 mm

Lager: ABEC 7



Herstellungsdatum (Monat/Jahr):

11/2021

## Bestimmungsgemäße

### Verwendung

Dieser Artikel ist kein Spielzeug, sondern ein Freizeitprodukt.

Der Artikel beinhaltet Kleinteile, die von Kindern verschluckt werden können und erfordert Konzentration sowie gute motorische Fähigkeiten.

Dieser Artikel ist für den privaten Gebrauch im Außenbereich, mit einer maximalen Belastung von 100 kg, konstruiert worden. Dieser Artikel ist nicht für Sprünge geeignet.

Dieser Artikel darf nicht auf öffentlichen Straßen eingesetzt werden. Informieren Sie sich vor der Verwendung über die gesetzlichen Bestimmungen.



## Sicherheitshinweise

### WARNUNG!

#### Erstickungsgefahr für Kinder!

- Lassen Sie Kinder nicht unbeaufsichtigt mit dem Verpackungsmaterial oder dem Artikel spielen.

#### Verletzungsgefahr!

- Der Aufbau des Artikels sollte aufgrund vorhandener Kleinteile stets durch Erwachsene erfolgen!
- Der Artikel darf nur von einer Person zur gleichen Zeit verwendet werden.
- Prüfen Sie den Artikel vor jedem Gebrauch auf Beschädigungen oder Abnutzungen. Kontrollieren Sie stets den festen Sitz aller Verbindungselemente und Verschlusssteile wie den Klappmechanismus und die Höhenverstellung der Lenksäule. Der Artikel darf nur in einwandfreiem Zustand verwendet werden!
- Vergewissern Sie sich, dass Schrauben und Muttern ihre Selbstsperreigenschaft bewahren.
- Ändern Sie den Artikel nicht so ab, dass Sie unter Umständen Ihre Sicherheit gefährden.
- Verwenden Sie den Artikel nicht im Innenbereich. Auf glatten Oberflächen wie Laminat, Parkett, Holzdielen, Fliesen usw. können die Reifen ihren Halt verlieren und wegrutschen.



#### Gefahr von Quetschungen

#### der Finger!

- Achten Sie beim Aus- und Einklappen des Artikels auf Quetsch- und Scherstellen.
- Tragen Sie stets geeignete Schutzvorrichtungen (Helm, Hand-, Handgelenk-, Ellbogen- und Kniebeschützer) sowie Schuhe!



- Nehmen Sie immer Rücksicht auf andere Personen!
- Verwenden Sie den Artikel nur auf geeigneten Oberflächen, die eben, sauber und trocken sind. Fahren Sie möglichst abseits von anderen Verkehrsteilnehmern. Meiden Sie abschüssiges Gelände, Treppen und offene Gewässer.
- Fahren Sie nie bei Dunkelheit oder schlechten Sichtverhältnissen.
- Bei Dauergebrauch wird die Bremse heiß. Berühren Sie diese vor dem Abkühlen nicht, um Verbrennungen zu vermeiden.
- Lassen Sie Ihr Kind den Artikel nicht unbeaufsichtigt benutzen, da Kinder die potenziellen Gefahren nicht einschätzen können.

### **Vermeidung von Sachschäden!**

- Meiden Sie Wasser, Öl, Schlaglöcher und sehr raue Oberflächen.

## **Montage**

Der Artikel wird im Transportzustand zusammengeklappt geliefert. Um ihn in Fahrbereitschaft zu versetzen, gehen Sie folgendermaßen vor:

### **Ausklappen (Abb. A)**

1. Schieben Sie den Sicherungshebel (1) nach oben und halten Sie ihn.
2. Ziehen Sie den Hebel (2) nach oben, lassen Sie danach den Sicherungshebel los und klappen Sie die Lenksäule (3) nach vorn, bis diese einrastet.

### **Griffe montieren (Abb. B)**

1. Lösen Sie die Griffe (4) aus den Halterungen (5).
2. Heben Sie die Verschlussklappe (6).
3. Drücken Sie die Arretierknöpfe (7) an den Griffen herunter und schieben Sie die Griffe auf beiden Seiten in das T-Rohr (8) der Lenksäule (3). Die Arretierknöpfe müssen hörbar in die vorgesehenen Bohrungen (9) einrasten.
4. Drücken Sie die Verschlussklappe über die Arretierknöpfe herunter.

**Hinweis: Ziehen Sie die Befestigungsschrauben der Verschlussklappe regelmäßig fest nach.**

### **Lenksäulenhöhe einstellen (Abb. C)**

Die Lenksäule kann auf vier verschiedene Höhen eingestellt werden. Der Artikel darf nur verwendet werden, wenn der Arretierknopf in eine der vier vorgesehenen Bohrungen eingerastet ist und die Lenksäule anschließend mit dem Schnellverschluss gesichert wird!

1. Lösen Sie den Schnellverschluss (10) an der Lenksäule (3).
2. Ziehen Sie die Lenksäule nach oben, bis der Arretierknopf (11) in eine der vier Bohrungen (12) einrastet.
3. Sichern Sie die Lenksäule durch Feststellen des Schnellverschlusses.

**Hinweis:** Sofern der Schnellverschluss beim Schließen nicht eng an der Lenksäule anliegt, ziehen Sie die Rändelschraube mit dem beiliegenden Innensechskantschlüssel fest an. Achten Sie darauf, dass der Schnellverschluss vor dem Festziehen festgestellt ist.

### **Lenkkopflager (Abb. D)**

Bei Auslieferung des Artikels ist das Lenkkopflager (13) voreingestellt. Sollte der Lenker nach einiger Zeit zu viel Spiel haben oder zu schwergängig werden, lassen Sie das Lenkkopflager von einem Fachhändler oder einem Fahrradgeschäft einstellen.

## **Artikel in den Transportzustand versetzen (Abb. E)**

1. Lösen Sie den Schnellverschluss (10) an der Lenksäule (3) und drücken Sie den Arretierknopf (11).
2. Schieben Sie die Lenksäule (3) bis ganz nach unten und stellen Sie den Schnellverschluss (10) fest.
3. Heben Sie die Verschlussklappe (6).
4. Drücken Sie die Arretierknöpfe (7) der Griffe und ziehen Sie die Griffe (4) aus dem T-Rohr (8).



5. Befestigen Sie die Griffe in den Halterungen (5).
6. Schließen Sie die Verschlussklappe wieder.
7. Ziehen Sie den Sicherungshebel (1) nach oben und halten Sie ihn. Ziehen Sie den Hebel (2) nach oben, lassen Sie danach den Sicherungshebel (1) los.
8. Drücken Sie die Lenksäule (3) in Richtung Deck (14), bis diese einrastet.

## Verwendung

### Fahren, Bremsen, Abstellen (Abb. F)

- Klappen Sie den Ständer (16) ein, bevor Sie den Artikel verwenden.
- Zum Fahren stellen Sie ein Bein auf das Deck (14) und geben Sie mit dem anderen Bein durch regelmäßiges Abstoßen Schwung.
- Zum Bremsen auf das Bremsblech (15) treten.
- Zum Abstellen den Ständer ausklappen. Der Artikel darf nur auf ebenem Untergrund abgestellt werden.

## Wartung

### Austausch der Rollen (Abb. G)

#### Wichtig!

Beachten Sie das Kapitel „Technische Daten“. Rollen, die einen anderen Durchmesser haben, können die Fahreigenschaften verändern und unter Umständen zu einer Gefährdung des Nutzers führen. Verwenden Sie keine Rollen, die sich nicht einwandfrei einbauen lassen. Bauen Sie niemals größere Rollen ein als die ursprünglichen Rollen des Artikels.

Rollen nutzen sich ab. Diese Abnutzung ist von vielen Faktoren, wie zum Beispiel dem Boden, der Größe und dem Gewicht des Benutzers, den Wetterbedingungen, dem Material der Rollen und von deren Härte, abhängig. Daher ist es notwendig, sie hin und wieder auszutauschen.

1. Lösen Sie die Achsschrauben (17) mit zwei Innensechskantschlüsseln Größe 5.
2. Ziehen Sie die Achsschrauben heraus und entfernen Sie die Rolle (18).
3. Bauen Sie die neue Rolle wieder ein und befestigen Sie diese mit den Achsschrauben.

#### Nach dem Austausch:

Wenn die Rolle nach dem Austausch seitlich schleift, nicht verwenden!

Vergewissern Sie sich, dass alle Schrauben nach den ersten Fahrminuten noch fest sind und sich nichts gelöst oder gelockert hat.

Spannen Sie die Rolle noch einmal, um sicherzustellen, dass sie ruhig läuft und die Lager keine Geräusche machen.

### Austausch der Kugellager (Abb. H)

1. Bauen Sie die Rollen (18), wie im Abschnitt „Austausch der Rollen“ beschrieben, aus.
2. Hebeln Sie mit einem Innensechskantschlüssel ein Lager (19) heraus.
3. Entfernen Sie den Abstandshalter (20) aus der Rolle und drehen Sie diese um.
4. Hebeln Sie das andere Lager mit einem Innensechskantschlüssel heraus.
5. Drücken Sie ein neues Lager ein. Drehen Sie die Rolle um, setzen Sie den Abstandshalter ein und drücken Sie anschließend ein zweites neues Lager ein.
6. Befestigen Sie die Rolle wieder, wie im Abschnitt „Austausch der Rollen“ beschrieben.

## Lagerung, Reinigung

Nach Gebrauch des Artikels empfehlen wir gründliches Reinigen und Trocknen.

Entfernen Sie kleine Steinchen oder andere Gegenstände, die unter Umständen an den Rollen hängen geblieben sind. Nasse oder feuchte Kugellager mit einem sauberen Tuch trocknen. Fetten Sie die Lager mit einem geeigneten Lagerfett von außen ein, um äußere Rostbildung zu vermeiden. Bewahren Sie den Artikel stets an einem trockenen Ort auf.

## Hinweise zur Entsorgung

Entsorgen Sie den Artikel und die Verpackungsmaterialien entsprechend aktueller örtlicher Vorschriften. Verpackungsmaterialien, wie z. B. Folienbeutel, gehören nicht in Kinderhände. Bewahren Sie das Verpackungsmaterial für Kinder unerreichbar auf.



Entsorgen Sie den Artikel und die Verpackung umweltschonend.



Der Recycling-Code dient der Kennzeichnung verschiedener Materialien zur Rückführung in den Wiederverwertungskreislauf (Recycling). Der Code besteht aus dem Recyclingsymbol – das den Verwertungskreislauf widerspiegeln soll – und einer Nummer, die das Material kennzeichnet.

## Hinweise zur Garantie und Serviceabwicklung

Der Artikel wurde mit großer Sorgfalt und unter ständiger Kontrolle produziert. DELTA-SPORT HANDELSKONTOR GmbH räumt privaten Endkunden auf diesen Artikel drei Jahre Garantie ab Kaufdatum (Garantiefrist) nach Maßgabe der folgenden Bestimmungen ein. Die Garantie gilt nur für Material- und Verarbeitungsfehler. Die Garantie erstreckt sich nicht auf Teile, die der normalen Abnutzung unterliegen und deshalb als Verschleißteile anzusehen sind (z. B. Batterien) sowie nicht auf zerbrechliche Teile, z. B. Schalter, Akkus oder Teile, die aus Glas gefertigt sind.

Ansprüche aus dieser Garantie sind ausgeschlossen, wenn der Artikel unsachgemäß oder missbräuchlich oder nicht im Rahmen der vorgesehenen Bestimmung oder des vorgesehenen Nutzungsumfangs verwendet wurde oder Vorgaben in der Anleitung/Anweisung nicht beachtet wurden, es sei denn, der Endkunde weist nach, dass ein Material- oder Verarbeitungsfehler vorliegt, der nicht auf einem der vorgenannten Umstände beruht.

Ansprüche aus der Garantie können nur innerhalb der Garantiefrist unter Vorlage des Originalkassenbelegs geltend gemacht werden. Bitte bewahren Sie deshalb den Originalkassenbeleg auf. Die Garantiefrist wird durch etwaige Reparaturen aufgrund der Garantie, gesetzlicher Gewährleistung oder Kulanz nicht verlängert. Dies gilt auch für ersetzte und reparierte Teile. Bitte wenden Sie sich bei Beanstandungen zunächst an die untenstehende Service-Hotline oder setzen Sie sich per E-Mail mit uns in Verbindung. Liegt ein Garantiefall vor, wird der Artikel von uns – nach unserer Wahl – für Sie kostenlos repariert, ersetzt oder der Kaufpreis erstattet. Weitere Rechte aus der Garantie bestehen nicht. Ihre gesetzlichen Rechte, insbesondere Gewährleistungsansprüche gegenüber dem jeweiligen Verkäufer, werden durch diese Garantie nicht eingeschränkt.

IAN: 374090\_2104

**DE** Service Deutschland

Tel.: 0800-5435111

E-Mail: [deltasport@lidl.de](mailto:deltasport@lidl.de)

**AT** Service Österreich

Tel.: 0820 201 222 (0,15 EUR/Min.)

E-Mail: [deltasport@lidl.at](mailto:deltasport@lidl.at)

**CH** Service Schweiz

Tel.: 0842 665566 (0,08 CHF/Min.,  
Mobilfunk max. 0,40 CHF/Min.)

E-Mail: [deltasport@lidl.ch](mailto:deltasport@lidl.ch)

Congratulations!

You have chosen to purchase a high-quality product. Familiarise yourself with the product before using it for the first time.



**Read the following instructions for use carefully.**

Use the product only as described and only for the given areas of application. Store these instructions for use carefully. When passing the product on to third parties, please also hand over all accompanying documents.

## Package contents

- 1 x aluminium scooter (including carry strap)
- 1 x hex key
- 1 x instructions for use
- 1 x quick guide

## Technical data

Maximum load: Class A - 100kg



Maximum weight capacity: 100kg

Dimensions unfolded: approx.

82 x 36.5 x 93cm (L x W x H)

Dimensions folded: approx. 72 x 12 x 26cm (L x W x H)

Handlebar height: adjustable from approx. 75-93cm

Tread surface: approx. 10.5 x 56cm (W x L)

Weight: approx. 3.48kg

Rollers: Ø 145mm

Bearing: ABEC 7



Date of manufacture (month/year):

11/2021

## Intended use

This product is a leisure product not a toy. The product contains small parts which could be swallowed by children and requires concentration and good motor skills.

This product is designed for private outdoor use with a maximum load capacity of 100kg. This product is not suitable for jumps. This product may not be used on public roads. Inform yourself about the statutory regulations before using it.



## Safety information

### WARNING!

#### Suffocation risk for children!


- Do not allow children to play with the product or the packaging materials unsupervised.

#### Risk of injury!

- Adult assembly only due to small parts!
- The product may only be used by one person at a time.
- Check the product for damage or wear before each use. Always check that all connectors and fasteners, such as the folding mechanism and the height adjustment on the steering column are tight. Only use the product if it is in perfect condition!
- Make sure that the screws and bolts retain their self-locking properties.
- Do not modify the product in a way that might endanger your safety.
- Do not use the product indoors. On smooth surfaces like laminate, parquet, wooden floorboards, tiles etc. the tyres can lose their grip and skid.



#### Danger of crushed fingers!

- Please take note of pinch and shear points when folding and unfolding the product.
-  Always wear suitable protection (helmet, hand, elbow and knee pads and wrist guards) and shoes!

- Always show consideration for other people!
- Only use the product on appropriate surfaces, which are level, clean and dry. Keep away from other traffic users, if possible. Avoid sloping terrain, stairs and open water.
- Never drive in the dark or when visibility is poor.
- The brake gets hot if used continuously. To avoid getting burned, do not touch it before it has cooled down.
- Do not let your child use the product unsupervised, as children cannot assess potential dangers.

### **Preventing damage to the product!**

- Avoid water, oil, potholes and very rough surfaces.

## **Assembly**

The product is supplied folded up in transport condition. Proceed as follows to get it ready for riding:

### **Unfolding (Fig. A)**

1. Slide the safety lever (1) upwards and hold it.
2. Pull the lever (2) upwards, then release the safety lever and fold the steering column (3) forwards until it locks into place.

### **Mounting the grips (Fig. B)**

1. Remove the grips (4) from the brackets (5).
2. Lift the cover flap (6).
3. Press the locking knobs (7) on the grips down and push the grips on both sides into the T-tube (8) of the steering column (3). The locking knobs must snap audibly into place into the holes (9) provided.
4. Press the cover flap down over the locking knobs.

**Note: tighten the retaining screws on the cover flap regularly.**

### **Adjusting the height of the steering column (Fig. C)**

The steering column can be adjusted to four different heights. The product may only be used if the locking knob is locked in place into one of the four holes provided and the steering column is then secured with the quick release fastener!

1. Loosen the quick release (10) on the steering column (3).
2. Pull the steering column upwards, until the locking knob (11) locks into place in one of the four holes (12).
3. Secure the steering column by locking the quick release.

**Note:** if the quick release does not fit snugly on the steering column when tightening, tighten the knurled screw firmly with the enclosed hex key. Make sure that the quick release fastener is secured before tightening.

### **Steering head bearing (Fig. D)**

The steering head bearing (13) is pre-set when the product is supplied. If, after a while, the handlebars have too much play or become too stiff, get the steering head bearing adjusted by a specialist dealer or at a bicycle shop.

### **Putting the product into transport condition (Fig. E)**

1. Loosen the quick release (10) on the steering column (3) and press the locking knob (11).
2. Push the steering column (3) all the way down and lock the quick release (10).
3. Lift the cover flap (6).
4. Press the locking knobs (7) on the grips and pull the grips (4) out of the T-tube (8).

5. Attach the grips to the brackets (5).
6. Close the cover flap again.
7. Pull the safety lever (1) upwards and hold it.  
Pull the lever (2) upwards, then release the safety lever (1).
8. Press the steering column (3) towards the deck (14) until it snaps into place.

## Use

### Riding, braking, parking (Fig. F)

- Fold in the kickstand (16) before using the product.
- To ride, put one leg on the deck (14) and give momentum by regularly pushing off with the other leg.
- Step on the brake plate (15) to brake.
- Swing out the stand to park. The product may only be parked on a level surface.

## Maintenance

### Replacing the rollers (Fig. G)

#### Important!

Pay attention to the chapter on 'Technical data'. Rollers that have a different diameter, may alter the riding properties and could possibly endanger the user. Do not use rollers that cannot be installed properly. Never use rollers that are larger than the original rollers on the product. Rollers wear out. This wear depends on many factors, such as, for example, the terrain, the size and weight of the user, the weather conditions, the material of the rollers and their hardness, etc. It is necessary to replace them now and then.

1. Loosen the axle bolts (17) with two size 5 hex keys.
2. Pull out the axle bolts and remove the roller (18).
3. Install the new roller and fasten it with the axle bolts.

#### After replacing the wheels:

Do not use the rollers if they pull sideways after replacing them! After the first few minutes of skating, make sure that all screws are still tight and that nothing has detached or become loose. Tension the roller once more to make sure that it is running quietly and that the bearing isn't making any noise.

### Replacing the ball bearings (Fig. H)

1. Remove the rollers (18) as described in the section 'Replacing the rollers'.
2. Use a hex key to lever out a bearing (19).
3. Remove the spacer (20) from the roller and turn it over.
4. Lever out the other bearing with a hex key.
5. Push in a new bearing. Turn the roller over, insert the spacer, then push in a second new bearing.
6. Secure the roller again as described in the section 'Replacing the rollers'.

### Storage, cleaning

We recommend that you clean and dry the product thoroughly after use. Remove small stones or other objects that may have got caught on the rollers. Dry wet or damp ball bearings with a clean cloth. Grease the bearings with a suitable bearing lubricant from the outside to prevent external rust. Always store the product in a dry place.

## Disposal

Dispose of the article and the packaging materials in accordance with current local regulations. Packaging materials such as foil bags are not suitable to be given to children. Keep the packaging materials out of the reach of children.



Dispose of the products and the packaging in an environmentally friendly manner.



The recycling code is used to identify various materials for recycling. The code consists of the recycling symbol – which is meant to reflect the recycling cycle – and a number which identifies the material.

## Notes on the guarantee and service handling

The product was produced with great care and under continuous quality control. DELTA-SPORT HANDELSKONTOR GmbH gives private end customers a three-year guarantee on this product from the date of purchase (guarantee period) in accordance with the following provisions.

The guarantee is only valid for material and manufacturing defects. The guarantee does not cover parts subject to normal wear and tear that are thus considered wear parts (e.g. batteries) or fragile parts such as switches, rechargeable batteries, or parts made of glass.

Claims under this guarantee are excluded if the product has been used incorrectly, improperly, or contrary to the intended purpose, or if the provisions in the instructions for use were not observed, unless the end customer proves that a material or manufacturing defect exists that was not caused by one of the aforementioned circumstances.

Claims under the guarantee can only be made within the guarantee period by presenting the original sales receipt. Please therefore keep the original sales receipt. The guarantee period is not extended by any repairs carried out under the guarantee, under statutory guarantees, or as a gesture of goodwill. This also applies to replaced and repaired parts.

If you wish to make a claim please first contact the service hotline mentioned below or contact us by e-mail. If there is a guarantee case, then the product will be repaired or replaced free of charge to you or the purchase price will be refunded, depending on our choice. Your legal rights, in particular guarantee claims against the respective seller, are not limited by this guarantee.

IAN: 374090\_2104

**GB** Service Great Britain  
Tel.: 0800 404 7657  
E-Mail: [deltasport@lidl.co.uk](mailto:deltasport@lidl.co.uk)

**IE** Service Ireland  
Tel.: 1890 930 034  
(0,08 EUR/Min., (peak))  
(0,06 EUR/Min., (off peak))  
E-Mail: [deltasport@lidl.ie](mailto:deltasport@lidl.ie)

Félicitations ! Vous venez d'acquérir un article de grande qualité. Avant la première utilisation, familiarisez-vous avec l'article.



**Pour cela, veuillez lire attentivement la notice d'utilisation suivante.**

Utilisez l'article uniquement comme indiqué et pour les domaines d'utilisation mentionnés. Conservez bien cette notice d'utilisation. Si vous cédez l'article à un tiers, veuillez à lui remettre l'ensemble de la documentation.

## Étendue de la livraison

- 1 trottinette en aluminium (avec bandoulière)
- 1 clé hexagonale
- 1 notice d'utilisation
- 1 guide de démarrage

## Caractéristiques techniques

Charge maximale : Classe A – 100 kg



Charge maximale : 100 kg

Dimensions dépliée : env. 82 x 36,5 x 93 cm  
(L x La x H)

Dimensions pliée : env. 72 x 12 x 26 cm  
(L x La x H)

Hauteur du guidon :

réglable de env. 75 à 93 cm

Plate-forme d'appui : env. 10,5 x 56 cm (La x L)

Poids : env. 3,48 kg

Roues : Ø 145 mm

Roulement : ABEC 7



Date de fabrication (mois/année) :  
11/2021

## Utilisation conforme à sa destination

Cet article n'est pas un jouet mais un produit de loisir. L'article comporte des petites pièces que les enfants risquent d'avaler et nécessite concentration et excellentes capacités motrices.

Cet article a été conçu pour une utilisation prévue en extérieur avec une charge maximale de 100 kg. L'article n'est pas prévu pour effectuer des sauts. L'article ne doit pas être utilisé sur la voie publique. Informez-vous avant l'utilisation des dispositions légales en vigueur.



## Consignes de sécurité

### AVERTISSEMENT !

### Risque d'étouffement pour les enfants !

- Ne permettez pas aux enfants de jouer sans surveillance avec le matériau d'emballage ou l'article.

### Risque de blessure !

- Le montage de l'article doit toujours être effectué par un adulte en raison de la présence de petites pièces !
- L'article ne doit être utilisé que par une seule personne à la fois.
- Vérifiez l'article avant chaque utilisation en vue de détecter des détériorations ou de l'usure. Vérifiez toujours que tous les éléments de fixation et les pièces de verrouillage, tels que le mécanisme de pliage et le réglage en hauteur du guidon, sont bien en place. L'article ne doit être utilisé qu'en parfait état !
- Assurez-vous que les vis et écrous conservent leurs propriétés auto-bloquantes.
- Ne modifiez pas l'article d'une manière mettant votre sécurité en danger.
- N'utilisez pas l'article à l'intérieur. Les roues risquent de ne pas adhérer sur les surfaces lisses comme le stratifié, le parquet, le plancher, les carrelages etc. et de glisser.



### Risque d'écrasement des doigts !

- Lors du dépliage et du dépliage de l'article, faites attention aux points de pincement et de cisaillement.



Portez toujours des dispositifs de protection appropriés (casque, protège-mains, protège-poignets, protège-coudes et genouillères) ainsi que des chaussures !

- Faites toujours attention aux autres personnes !
- N'utilisez l'article que sur des surfaces planes, propres et sèches. Si possible, utilisez l'article à l'écart des autres usagers de la route. Évitez les terrains en pente, les escaliers et les points d'eau.
- Ne roulez jamais dans l'obscurité ou dans des conditions de mauvaise visibilité.
- En cas d'utilisation prolongée, le frein devient chaud. Pour éviter les brûlures, ne les touchez pas tant qu'il n'a pas refroidi.
- Ne permettez pas à votre enfant d'utiliser l'article sans surveillance, car les enfants ne peuvent pas évaluer les dangers potentiels.

### Éviter les dommages matériels !

- Évitez l'eau, l'huile, les nids de poule et les surfaces très rugueuses.

## Montage

L'article est livré plié en position de transport. Procédez comme suit pour le mettre en état de rouler :

### Dépliage (fig. A)

1. Poussez le levier de sécurité (1) vers le haut et tenez-le.
2. Tirez le levier (2) vers le haut, relâchez ensuite le levier de sécurité et ramenez la colonne de direction (3) vers l'avant jusqu'à ce qu'elle s'enclenche.

### Montage des poignées (fig. B)

1. Enlevez les poignées (4) des supports (5).
2. Relevez le clapet de fermeture (6).
3. Appuyez sur les boutons de verrouillage (7) des poignées et glissez les poignées des deux côtés dans le tube en T (8) de la colonne de direction (3). Les boutons de verrouillage doivent s'enclencher avec un bruit caractéristique dans les trous (9) prévus à cet effet.
4. Rabaissez le clapet de fermeture sur les boutons de verrouillage.

**Remarque : resserrez régulièrement les vis de fixation du clapet de fermeture.**

## Réglage de la hauteur de la colonne de direction (fig. C)

La colonne de direction peut être réglée à quatre hauteurs différentes. L'article ne peut être utilisé que si le bouton de verrouillage est engagé dans l'un des quatre trous prévus à cet effet et que la colonne de direction est ensuite fixée avec la fermeture rapide !

1. Desserrez le système de verrouillage rapide (10) de la colonne de direction (3).
2. Tirez la colonne de direction vers le haut jusqu'à ce que le bouton de verrouillage (11) s'enclenche dans l'un des quatre trous (12).
3. Bloquez la colonne de direction en verrouillant le système de verrouillage rapide.

**Remarque :** tant que le système de verrouillage rapide ne s'adapte pas correctement à la colonne de direction lors de la fermeture, serrez fermement la vis moletée à l'aide de la clé hexagonale fournie.

Assurez-vous que le système de verrouillage rapide est bien fixé avant de le serrer.

## Roulement du guidon (fig. D)

Le roulement du guidon (13) est pré-réglé à la livraison de l'article. Si le guidon a trop de jeu ou devient dur au bout de quelques temps, faites régler le palier du guidon par un revendeur ou par un magasin de vélos.

## Mettre l'article en position de transport (fig. E)

1. Desserrez le système de verrouillage rapide (10) de la colonne de direction (3) et appuyez sur le bouton de verrouillage (11).
2. Faites glisser la colonne de direction (3) complètement vers le bas et bloquez le système de verrouillage rapide (10).
3. Relevez le clapet de fermeture (6).
4. Appuyez sur les boutons de fermeture (7) des poignées et retirez les poignées (4) du tube en T (8).



5. Fixez les poignées aux supports (5).
6. Refermez le clapet de fermeture.
7. Tirez le levier de sécurité (1) vers le haut et tenez-le. Tirez le levier (2) vers le haut, relâchez ensuite le levier de sécurité (1).
8. Appuyez sur la colonne de direction (3) en direction de la plateforme d'appui (14), jusqu'à ce qu'elle s'enclenche.

## Utilisation

### Conduite, freinage, immobilisation (fig. F)

- Repliez la béquille (16) avant d'utiliser l'article.
- Pour la conduite, placez une jambe sur la plate-forme d'appui (14) et donnez de l'élan avec l'autre jambe par des impulsions régulières.
- Appuyer sur la tôle de frein (15) pour freiner.
- Déplier la béquille pour immobiliser l'article. L'article ne doit être immobilisé que sur une surface plane.

## Entretien

### Remplacement des roues (fig. G) Important !

Respectez les instructions du chapitre « Caractéristiques techniques ». Des roues d'un diamètre différent peuvent modifier les caractéristiques de conduite et mettre l'utilisateur en danger. N'utilisez pas de roues qui ne peuvent pas être installées correctement. Ne jamais installer de plus grandes roues que les roues d'origine de l'article. Les roues s'usent. Cette usure dépend d'un grand nombre de facteurs, comme par exemple le sol, la taille et le poids de l'utilisateur, les conditions météorologiques, le matériau des roues et leur dureté. Il est de ce fait nécessaire de les remplacer de temps en temps.

1. Dévissez les vis axiales (17) à l'aide de deux clés hexagonales de taille 5.
2. Retirez les vis axiales et enlevez la roue (18).
3. Introduisez la nouvelle roue et fixez-la avec les vis axiales.

### Après le remplacement :

Si la roue bouge latéralement après le remplacement, ne pas l'utiliser ! Assurez-vous que toutes les vis sont toujours serrées dès les premières minutes de conduite et que rien ne s'est desserré ou détaché. Resserrez la roue pour assurer son bon fonctionnement et pour que les roues ne fassent pas de bruit.

### Remplacement des roulements à billes (fig. H)

1. Démontez les roues (18), comme décrit au chapitre « Remplacement des roues ».
2. Utilisez une clé hexagonale pour retirer un roulement (19).
3. Enlevez la bague d'écartement (20) de la roue et retournez-la.
4. Sortez l'autre roulement à l'aide d'une clé hexagonale.
5. Enclenchez un palier neuf. Retournez la roue, placez la pièce d'écartement et enclenchez ensuite un second roulement neuf.
6. Remontez la roue comme décrit dans le chapitre « Remplacement des roues ».

### Stockage, nettoyage

Nous recommandons un nettoyage et un séchage soigneux après utilisation. Enlevez les petits cailloux ou autres objets qui ont pu coller aux roues. Sécher les roulements à billes humides ou mouillés avec un chiffon propre. Graissez les roulements avec un lubrifiant adapté (huile ou graisse) de l'extérieur, pour prévenir toute formation de rouille. Conservez toujours l'article dans un endroit sec.

## Mise au rebut

Éliminez l'article et le matériel d'emballage conformément aux directives locales en vigueur. Le matériel d'emballage tel que les sachets en plastique par exemple ne doivent pas arriver dans les mains des enfants. Conservez le matériel d'emballage hors de portée des enfants.



Ce produit est recyclable. Il est soumis à la responsabilité élargie du fabricant et est collecté séparément.



Éliminez les produits et les emballages dans le respect de l'environnement.



Le code de recyclage est utilisé pour identifier les différents matériaux pour le retour dans le circuit de recyclage. Le code se compose du symbole de recyclage, qui doit correspondre au circuit de recyclage, et d'un numéro identifiant le matériau.

## Indications concernant la garantie et le service après-vente

L'article a été produit avec grand soin et sous un contrôle constant. DELTA-SPORT HANDELS-KONTOR GmbH accorde au client final privé une garantie de trois ans sur cet article à compter de la date d'achat (période de garantie) conformément aux dispositions suivantes. La garantie ne vaut que pour les défauts de matériaux et de fabrication. La garantie ne couvre pas les pièces soumises à une usure normale, lesquelles doivent donc être considérées comme des pièces d'usure (comme par ex. les piles), de même qu'elle ne couvre pas les pièces fragiles, telles que les interrupteurs, les batteries ou les pièces fabriquées en verre.

Les réclamations au titre de cette garantie sont exclues si l'article a été utilisé de manière abusive ou inappropriée, hors du cadre de son usage ou du champ d'application prévu ou si les instructions de la notice d'utilisation n'ont pas été respectées, à moins que le client final ne prouve que l'article présentait un défaut de matériau ou de fabrication n'étant pas dû à l'une des conditions mentionnées ci-dessus.

Les réclamations au titre de la garantie ne peuvent être adressées pendant la période de garantie qu'en présentant le ticket de caisse original. Veuillez pour cela conserver le ticket de caisse original. Ceci s'applique également aux pièces remplacées et réparées.

Si vous avez des plaintes à formuler, veuillez d'abord contacter le service d'assistance téléphonique ci-dessous ou nous contacter par courrier électronique. Si le cas est couvert par la garantie, nous nous engageons - à notre appréciation - à réparer ou à remplacer l'article gratuitement pour vous ou à vous rembourser le prix d'achat. Aucun autre droit ne découle de la garantie. Vos droits légaux, en particulier les droits de garantie contre le vendeur concerné, ne sont pas limités par cette garantie.

### Article L217-16 du Code de la consommation

Lorsque l'acheteur demande au vendeur, pendant le cours de la garantie commerciale qui lui a été consentie lors de l'acquisition ou de la réparation d'un bien meuble, une remise en état couverte par la garantie, toute période d'immobilisation d'au moins sept jours vient s'ajouter à la durée de la garantie qui restait à courir. Cette période court à compter de la demande d'intervention de l'acheteur ou de la mise à disposition pour réparation du bien en cause, si cette mise à disposition est postérieure à la demande d'intervention.

Indépendamment de la garantie commerciale souscrite, le vendeur reste tenu des défauts de conformité du bien et des vices rédhibitoires dans les conditions prévues aux articles L217-4 à L217-13 du Code de la consommation et aux articles 1641 à 1648 et 2232 du Code Civil.

### Article L217-4 du Code de la consommation

Le vendeur livre un bien conforme au contrat et répond des défauts de conformité existant lors de la délivrance.

Il répond également des défauts de conformité résultant de l'emballage, des instructions de montage ou de l'installation lorsque celle-ci a été mise à sa charge par le contrat ou a été réalisée sous sa responsabilité.

## **Article L217-5 du Code de la consommation**

Le bien est conforme au contrat :

1° S'il est propre à l'usage habituellement attendu d'un bien semblable et, le cas échéant :

- s'il correspond à la description donnée par le vendeur et possède les qualités que celui-ci a présentées à l'acheteur sous forme d'échantillon ou de modèle ;
- s'il présente les qualités qu'un acheteur peut légitimement attendre eu égard aux déclarations publiques faites par le vendeur, par le producteur ou par son représentant, notamment dans la publicité ou l'étiquetage ;

2° Ou s'il présente les caractéristiques définies d'un commun accord par les parties ou être propre à tout usage spécial recherché par l'acheteur, porté à la connaissance du vendeur et que ce dernier a accepté.

## **Article L217-12 du Code de la consommation**

L'action résultant du défaut de conformité se prescrit par deux ans à compter de la délivrance du bien.

## **Article 1641 du Code civil**

Le vendeur est tenu de la garantie à raison des défauts cachés de la chose vendue qui la rendent impropre à l'usage auquel on la destine, ou qui diminuent tellement cet usage que l'acheteur ne l'aurait pas acquise, ou n'en aurait donné qu'un moindre prix, s'il les avait connus.

## **Article 1648 1er alinéa du Code civil**

L'action résultant des vices rédhibitoires doit être intentée par l'acquéreur dans un délai de deux ans à compter de la découverte du vice.

Les pièces détachées indispensables à l'utilisation du produit sont disponibles pendant la durée de la garantie du produit.

IAN : 374090\_2104

**(FR)** Service France

Tel. : 0800 919270

E-Mail : [deltasport@lidl.fr](mailto:deltasport@lidl.fr)

**(BE)** Service Belgique

Tel. : 070 270 171 (0,15 EUR/Min.)

E-Mail : [deltasport@lidl.be](mailto:deltasport@lidl.be)

Gefeliciteerd!

Met uw aankoop hebt u voor een hoogwaardig artikel gekozen. Zorg ervoor dat u voor het eerste gebruik met het artikel vertrouwd raakt.



**Lees hiervoor de volgende gebruiksaanwijzing zorgvuldig door.**

Gebruik het artikel alleen zoals omschreven en voor het aangegeven doel. Bewaar deze gebruiksaanwijzing goed. Geef alle documenten mee als u het artikel aan iemand anders geeft.

## Leveringsomvang

- 1 x aluminium scooter (inclusief draagriem)
- 1 x binnenzeskantsleutel
- 1 x gebruiksaanwijzing
- 1 x korte handleiding

## Technische gegevens

Maximale belasting: Klasse A - 100 kg



Maximale belasting: 100 kg

Afmetingen uitgeklaapt: ca. 82 x 36,5 x 93 cm  
(l x b x h)

Afmetingen samengeklaapt: ca. 72 x 12 x 26 cm  
(l x b x h)

Stuurhoogte: verstelbaar van ca. 75 - 93 cm

Treep plank: ca. 10,5 x 56 cm (b x l)

Gewicht: ca. 3,48 kg

Wielen: Ø 145 mm

Lager: ABEC 7



Productiedatum (maand/jaar):  
11/2021

## Beoogd gebruik

Dit artikel is geen speelgoed, maar een vrijetijdspanduct. Dit artikel bevat kleine onderdelen die door kinderen kunnen worden ingeslikt. Bovendien zijn voor het apparaat concentratie en goede motorische vaardigheden vereist.

Dit artikel is bestemd voor particulier gebruik buitenshuis en geconstrueerd voor een maximale belasting van 100 kg. Dit artikel is niet bestemd om mee te springen. Dit artikel mag niet op de openbare weg gebruikt worden. Lees voor gebruik de wettelijke bepalingen.



## Veiligheidstips

### WAARSCHUWING!

#### Verstikkingsgevaar voor kinderen!


- Laat kinderen niet zonder toezicht met het verpakkingsmateriaal of het artikel spelen.

#### Kans op lichamelijk letsel!

- De montage van het artikel moet altijd door volwassenen worden gedaan vanwege bestaande kleine onderdelen!
- Het artikel mag door slechts een persoon tegelijk worden gebruikt.
- Controleer het artikel vóór elk gebruik op schade of slijtage. Controleer altijd het goed vastzitten van alle verbindingselementen en afsluitonderdelen zoals het inklapmechanisme en de hoogteaanpassing van de stuurkolom. Het artikel mag alleen in perfecte staat gebruikt worden!
- Zorg ervoor dat schroeven en moeren hun zelfborgende eigenschappen behouden.
- Breng geen veranderingen aan het artikel aan waardoor uw veiligheid in gevaar kan komen.
- Gebruik het artikel niet binnenshuis. Op gladde oppervlakken zoals laminaat, parket, houten vloeren, tegels, enz. kunnen de wielen het contact met de ondergrond verliezen en wegglijden.



#### Gevaar voor beknelling van vingers!

- Let bij het open- en dichtklappen van het artikel op de knel- en schaarpunten.
-  Draag altijd geschikte beschermende uitrusting (helm, hand-, pols-, elleboog- en kniebeschermers) en schoenen!

- Houd altijd rekening met andere personen!
- Gebruik het artikel alleen op geschikte oppervlakken die vlak, schoon en droog zijn. Blijf indien mogelijk uit de buurt van andere verkeersdeelnemers. Vermijd aflopende terreinen, trappen en open water.
- Rijd nooit in het donker of bij slecht zicht.
- Bij continu gebruik wordt de rem heet. Raak hem niet aan voordat deze afgekoeld is om brandwonden te voorkomen.
- Laat uw kind het artikel niet zonder toezicht gebruiken, omdat kinderen de mogelijke gevaren niet kunnen inschatten.

### **Voorkomen van materiële schade!**

- Vermijd water, olie, kuilen en zeer ruwe oppervlakken.

## **Montage**

Het artikel wordt samengeklapt in transportconditie geleverd. Ga om hem klaar te maken om te rijden, op de volgende wijze te werk:

### **Uitklappen (afb. A)**

1. Trek de vergrendelingshevel (1) naar boven en houd deze vast.
2. Trek de hevel (2) naar boven, laat daarna de vergrendelingshevel los en klap de stuurstang (3) naar voren totdat deze vastklikt.

### **Handgreep monteren (afb. B)**

1. Maak de handgrepen (4) los uit de houders (5).
2. Til de vergrendeling omhoog (6).
3. Duw de arreteerknoppen (7) op de handgrepen naar beneden en schuif de handgrepen aan beide zijden in de T-stang (8) van de stuurstang (3). De arreteerknoppen moeten hoorbaar in de hiertoe voorziene boorgaten (9) klikken.
4. Duw de vergrendeling over de arreteerknoppen naar beneden.

### **Aanwijzing: draai de bevestigingschroeven van de vergrendeling regelmatig aan.**

### **Stuurstanghoogte instellen (afb. C)**

De stuurstang kan op vier verschillende hoogten worden ingesteld. Het artikel mag alleen worden gebruikt, wanneer de arreteerknop in een van de vier hiertoe voorziene boorgaten is geklikt en de stuurstang vervolgens met de snelsluiting is vergrendeld!

1. Ontgrendel de snelsluiting (10) aan de stuurstang (3).
2. Trek de stuurstang naar boven totdat de arreteerknop (11) in een van de vier boorgaten (12) vastklikt.
3. Vergrendel de stuurstang middels het vastzetten van de snelsluiting.

**Aanwijzing:** voor zover de snelvergrendeling bij het sluiten niet goed op de stuurkolom past, draait u de kartelschroef stevig vast met de meegeleverde binnenzeskantsleutel.

Let erop, dat de snelsluiting vastgedraaid is, voordat u deze aanhaalt.

### **Balhoofdlager (afb. D)**

De balhoofdagering (13) is bij aflevering van het artikel vooraf ingesteld. Indien het stuur na enige tijd te veel speling heeft of te zwaar draait, laat u het balhoofdlager door een specialist of in een fietsenwinkel instellen.

### **Artikel in de transportstatus zetten (afb. E)**

1. Ontgrendel de snelsluiting (10) aan de stuurstang (3) en druk op de arreteerknop (11).
2. Schuif de stuurstang (3) helemaal naar beneden en vergrendel de snelsluiting (10).
3. Til de vergrendeling omhoog (6).
4. Druk op de arreteerknoppen (7) van de handgrepen en trek de handgrepen (4) uit de T-stang (8).

5. Bevestig de handgrepen in de houders (5).
6. Sluit de vergrendeling opnieuw.
7. Trek de vergrendelingshevel (1) naar boven en houd deze vast. Trek de hevel (2) naar boven, laat daarna de vergrendelingshevel (1) los.
8. Duw de stuurstang (3) in de richting van de treep plank (14) tot deze vastklikt.

## Gebruik

### Rijden, remmen, parkeren (afb. F)

- Klap de standaard (16) in voor het artikel gebruikt wordt.
- Als u wilt rijden, plaatst u één been op de treep plank (14) en zet u met het andere been regelmatig af om u voort te bewegen.
- Om te remmen trapt u op het achterspatbord (15).
- Om te parkeren klappt u de standaard uit. Plaats het artikel alleen op een vlakke ondergrond.

## Onderhoud

### Wielen vervangen (afb. G)

#### Belangrijk!

Neem het hoofdstuk "Technische gegevens" in acht. Wielen met een andere diameter kunnen de rijeigenschappen veranderen en mogelijk leiden tot een risico voor de gebruiker. Gebruik geen wielen die niet goed kunnen worden gemonteerd. Installeer nooit grotere wielen dan de originele wielen van het artikel. De wielen zijn aan slijtage onderhevig. Deze slijtage van de wielen is afhankelijk van vele factoren, zoals de ondergrond, de grootte en het gewicht van de gebruiker, de weersomstandigheden, het materiaal en de hardheid van de wielen. Daarom dienen de wielen af en toe te worden vervangen.

1. Draai de asschroeven (17) los met twee binnenzeskantsleutels, maat 5.
2. Verwijder de asschroeven en verwijder het wiel (18).
3. Monteer het nieuwe wiel en zet dit vast met de asschroeven.

#### Na het vervangen:

Gebruik het wiel niet, als het na de vervanging aan de zijkant schuurt! Verzeker u ervan dat na de eerste rijminuten alle schroeven nog vastzitten en er niets is losgeraakt of versoepeld. Span het wiel nog eenmaal op om ervoor te zorgen dat het rustig loopt en de lagers geen geluid maken.

### De kogellagers vervangen (afb. H)

1. Verwijder de wielen (18) zoals beschreven in het gedeelte "Wielen vervangen".
2. Duw met behulp van een binnenzeskantsleutel een lager (19) uit.
3. Verwijder de afstandhouder (20) uit het wiel en draai deze om.
4. Duw het andere lager eruit met een binnenzeskantsleutel.
5. Druk het nieuwe lager erin. Draai het wiel om, plaats de afstandhouder en druk vervolgens een tweede nieuwe lager erin.
6. Bevestig het wiel weer, zoals beschreven in het gedeelte "Wielen vervangen".

## Opslag, reiniging

Het wordt aanbevolen het artikel na gebruik grondig te reinigen en te drogen. Verwijder kleine steentjes of andere voorwerpen, die onder omstandigheden op de wielen vast zijn blijven zitten. Droog natte of vochtige kogellagers af met een schone doek. Vet de lagers van buitenaf in met een hiertoe geschikt lagervet om roestvorming te voorkomen. Bewaar het artikel altijd op een droge plaats.

## Afvalverwerking

Voer het artikel en verpakkingsmaterialen in overeenstemming met actuele lokale voorschriften af. Verpakkingsmaterialen, zoals bv. foliezakjes, horen niet thuis in kinderhanden. Berg het verpakkingsmateriaal buiten het bereik van kinderen op.



Voer de producten en verpakkingen op milieuvriendelijke wijze af.



De recyclingcode dient om verschillende materialen te kenmerken ten behoeve van hergebruik via het recyclingproces.

De code bestaat uit het recyclingsymbool, dat het recyclingproces weerspiegelt, en een getal dat het materiaal identificeert.

## Opmerkingen over garantie en serviceafhandeling

Het artikel werd met de grootste zorgvuldigheid en onder permanent toezicht geproduceerd. De firma DELTA-SPORT HANDELSKONTOR GmbH verleent particuliere eindklanten op dit artikel drie jaar garantie, te rekenen vanaf de datum van aankoop (garantietermijn) en dit op grond van de volgende bepalingen. De garantie geldt alleen voor materiaal- en verwerkingsfouten.

De garantie is niet van toepassing op onderdelen die aan een normale slijtage onderhevig zijn en daarom als niet-slijtveste onderdelen te beschouwen zijn (bv. batterijen) en evenmin op breekbare onderdelen, bv. schakelaars, accu's of onderdelen die van glas gemaakt zijn.

Uit de garantie voortvloeiende claims zijn uitgesloten als het artikel onvakkundig, verkeerd of niet in het kader van de voorziene bepaling of in het kader van het voorziene gebruiksdoeleinde gebruikt werd of indien richtlijnen in de gebruiksaanwijzing niet in acht genomen werden, tenzij de eindklant aantoont dat er sprake is van een materiaal- of verwerkingsfout die niet op één van de hoger vermelde omstandigheden gebaseerd is.

Uit de garantie voortvloeiende claims kunnen alleen tijdens de garantieperiode op vertoon van de originele kassabon ingediend worden. Gelieve daarom de originele kassabon te bewaren. De garantieperiode wordt door eventuele reparaties op grond van de garantie, wettelijke waarborg of coulance niet verlengd. Dit geldt ook voor vervangen en gerepareerde onderdelen.

Gelieve u bij klachten in eerste instantie tot de hieronder vermelde servicehotline te richten of met ons per e-mail contact op te nemen. Is er sprake van een garantiegeval, dan wordt het artikel door ons – naar onze keuze – voor u gratis gerepareerd, wordt het vervangen of wordt de aankoopsom terugbetaald. Verdere rechten op grond van de garantie bestaan niet.

Uw wettelijke rechten, in het bijzonder rechten op garantie tegenover de betreffende verkoper, worden door deze garantie niet beperkt.

IAN: 374090\_2104

- BE** Service België  
Tel.: 070 270 171 (0,15 EUR/Min.)  
E-Mail: [deltasport@lidl.be](mailto:deltasport@lidl.be)
- NL** Service Nederland  
Tel.: 0900 0400223 (0,10 EUR/Min.)  
E-Mail: [deltasport@lidl.nl](mailto:deltasport@lidl.nl)

Gratulujemy!

Decydując się na ten produkt, otrzymują Państwo towar wysokiej jakości. Należy zapoznać się z produktem przed jego pierwszym użyciem.



### **Należy uważnie przeczytać następującą instrukcję użytkownika.**

Produkt ten należy użytkować wyłącznie w opisany sposób oraz zgodnie ze wskazanym przeznaczeniem. Niniejszą instrukcję użytkowania należy przechowywać w bezpiecznym miejscu. Przekazując produkt innej osobie, należy upewnić się, że otrzyma ona także całą dokumentację dotyczącą produktu.

## **Zakres dostawy**

- 1 x aluminiowa hulajnoga (z paskiem do noszenia)
- 1 x klucz sześciokątny
- 1 x instrukcja użytkownika
- 1 x skrócona instrukcja

## **Dane techniczne**

Maksymalne obciążenie: Klasa A – 100 kg



Maksymalne obciążenie: 100 kg

Wymiary po rozłożeniu: ok. 82 x 36,5 x 93 cm  
(dł. x szer. x wys.)

Wymiary po złożeniu: ok. 72 x 12 x 26 cm  
(dł. x szer. x wys.)

Wysokość kierownicy:  
regulowana ok. 75–93 cm

Wymiary podestu: ok. 10,5 x 56 cm (szer. x dł.)

Waga: ok. 3,48 kg

Kółka: Ø 145 mm

łożysko: ABEC 7



Data produkcji (miesiąc/rok):  
11/2021

## **Użytkowanie zgodne z przeznaczeniem**

Produkt nie jest zabawką, ale produktem rekreacyjnym. Produkt zawiera drobne elementy, które mogą zostać połknięte przez dzieci, a jego użytkowanie wymaga koncentracji i dobrych umiejętności motorycznych.

Niniejszy produkt jest przeznaczony do użytku prywatnego na wolnym powietrzu oraz przy maksymalnym obciążeniu wynoszącym 100 kg. Produkt ten nie jest przeznaczony do wykonywania akrobacji. Niniejszy produkt nie może być używany na drogach publicznych. Przed rozpoczęciem użytkowania należy zapoznać się z obowiązującymi postanowieniami prawa.



## **Wskazówki bezpieczeństwa**

### **OSTRZEŻENIE!**

#### **Ryzyko uduszenia dla dzieci!**

- Nigdy nie pozostawiaj dzieci z dostępem do opakowania lub produktu bez nadzoru.

#### **Niebezpieczeństwo odniesienia obrażeń!**

- Ze względu na małe części produkt powinien być zawsze montowany przez osoby dorosłe!
- Produkt jest przeznaczony do użytku przez jedną osobę na raz.
- Przed każdym użyciem należy sprawdzić produkt pod kątem uszkodzeń lub zużycia. Należy zawsze sprawdzać prawidłowe mocowanie wszystkich śrub i elementów zamkających, takich jak mechanizm składający i regulacja wysokości kierownicy. Produkt może być używany wyłącznie w idealnym stanie!
- Upewnić się, że śruby i nakrętki wykazują właściwości samoczynnego blokowania.
- Nie zmieniaj tego produktu, w szczególności w sposób stanowiący zagrożenie dla bezpieczeństwa.
- Nie używaj tego produktu w pomieszczeniu. Na gładkich powierzchniach takich jak laminat, parkiet, panele, płytki, kółka mogą stracić przyczepność i wpaść w poślizg.



#### **Niebezpieczeństwo zmiążdżenia palców!**

- Przy rozkładaniu i składaniu produktu uważaj na miejsca grożące zgnieceniem lub przecięciem.



Zawsze noś odpowiedni sprzęt ochronny (kask, ochraniacze dłoni, nadgarstków, łokci i kolan) oraz obuwie!



- Miej zawsze na względzie innych ludzi!
- Używaj produktu wyłącznie na odpowiednich, płaskich, czystych i suchych powierzchniach. Jeśli to możliwe, korzystaj z produktu możliwie daleko od innych uczestników ruchu drogowego. Unikaj nachylonych terenów, schodów i otwartych zbiorników wody.
- Nie korzystaj z produktu po zmroku lub przy złej widoczności.
- Przy ciągłym użytkowaniu hamulec nagrzewa się. Aby uniknąć poparzeń, nie dotykaj go przed schłodzeniem.
- Nie pozwalaj dziecku korzystać z produktu bez nadzoru, ponieważ dzieci nie mogą ocenić potencjalnych zagrożeń.

### **Zapobieganie szkodom rzeczowym!**

- Należy unikać kontaktu z wodą, olejem, a także powierzchni nierównych i z dziurami.

### **Montaż**

Produkt jest dostarczany w stanie złożonym. Aby przygotować produkt do jazdy, postępuj w następujący sposób:

#### **Rozkładanie (rys. A)**

1. Przesunąć dźwignię zabezpieczającą (1) do góry i przytrzymać.
2. Przesunąć dźwignię (2) do góry, następnie puścić dźwignię zabezpieczającą i rozłożyć kierownicę (3), przesuwając ją do przodu do momentu charakterystycznego „kliknięcia”.

#### **Montaż uchwytów (rys. B)**

1. Wyjmij uchwyty (4) z punktów mocowania (5).
2. Unieś kłapkę zamykającą (6).
3. Wcisnąć przyciski blokujące (7) na uchwytach i wsunąć uchwyty po obu stronach do rury T (8) kierownicy (3). Zwróć uwagę na charakterystyczne „kliknięcie”, które oznacza, że przyciski blokujące prawidłowo zatrzasnęły się w przewidzianych do tego celu otworach (9).
4. Dociśnij kłapkę zamykającą nad przyciskami blokującymi.

**Wskazówka: regularnie dokręcać śruby mocujące klapy zamykającej.**

#### **Dostosowanie wysokości kolumny kierownicy (rys. C)**

Kolumnę kierownicy można ustawić na czterech różnych wysokościach. Produkt może być używany tylko wtedy, gdy przycisk blokujący wskoczył do jednego z czterech przewidzianych do tego celu otworów, a kolumna kierownicy jest następnie zabezpieczona przy pomocy szybkozłączki!

1. Odkręć szybkozłączkę (10) na kierownicy (3).
2. Przesuń kierownicę w górę, aż przycisk blokujący (11) zatrzaskuje się w jednym z czterech otworów (12).
3. Zabezpiecz kierownicę poprzez zablokowanie szybkozłączki.

**Wskazówka:** jeśli podczas zamykania szybkozłączka nie jest dociśnięta do kolumny kierownicy, dokręć radetkowaną śrubę dotychczasowym kluczem sześciokątnym.

Przed dokręceniem upewnij się, że szybkozłączka jest dokręcona.

#### **Łożysko kierownicy (rys. D)**

Łożysko kierownicy (13) jest wstępnie ustawione przed dostawą produktu. Jeżeli kierownica po pewnym czasie zacznie mieć zbyt dużo luzu lub zacznie pracować zbyt opornie, należy wyregulować łożysko kierownicy u sprzedawcy lub w sklepie rowerowym.

#### **Przygotowanie produktu do transportu (rys. E)**

1. Odkręcić szybkozłączkę (10) na kierownicy (3) i wcisnąć przycisk blokujący (11).
2. Przesunąć kierownicę (3) całkowicie w dół i dokręcić szybkozłączkę (10).
3. Unieś kłapkę zamykającą (6).
4. Wcisnąć przyciski blokujące (7) uchwytów i wysunąć uchwyty (4) z rury typu T (8).

5. Zamocować uchwyty w punktach mocowania (5).
6. Ponownie zamknąć klapkę zamykającą.
7. Przesunąć dźwignię zabezpieczającą (1) do góry i przytrzymać. Przesunąć dźwignię (2) do góry, następnie puścić dźwignię zabezpieczającą (1).
8. Docisnąć kolumnę kierownicy (3), przesuwając ją w kierunku podestu (14) do momentu jej zatrzaśnięcia się.

## Użytkowanie

### Jazda, hamowanie, parkowanie

#### (rys. F)

- Należy złożyć stopkę (16) przed korzystaniem z tego produktu.
- W celu jazdy postawić jedną nogę na podście (14) i rozpedzić hulajnogę poprzez regularne odpychanie się drugą nogą.
- Aby zahamować, nadepnij blachę hamującą (15).
- Jeśli chcesz zaparkować, użyj nóżki. Niniejszy produkt może być użytkowany wyłącznie na równym podłożu.

## Konserwacja

### Wymiana kółek (rys. G)

#### Ważne!

Przestrzegaj wskazówek opisanych w punkcie „Dane techniczne”. Kółka o innej średnicy mogą zmienić właściwości jezdne i mogą stanowić zagrożenie dla użytkownika. Nie należy używać rolek, które nie mogą być prawidłowo zamontowane. Nigdy nie montuj większych kółek niż oryginalne kółka produktu. Kółka ulegają zużyciu. Zużycie jest zależne od wielu czynników, np. podłoża, wzrostu i wagi użytkownika, warunków atmosferycznych, materiału kółek i ich twardości. W związku z tym konieczna jest ich regularna wymiana.

1. Odkręcić śruby osi (17) za pomocą dwóch kluczy sześciokątnych o rozm. 5.
2. Odkręcić śruby osi i wyjąć kółko (18).
3. Zamontować nowe kółko i przymocować je śrubami osi.

#### Po wymianie:

Jeśli po wymianie kółko ciągnie się bokiem po podłożu, należy zaprzestać użytkowania produktu! Po pierwszych kilku minutach jazdy upewnij się, że wszystkie śruby są nadal dokręcone oraz że żaden element się nie poluzował ani nie odkręcił. Ponownie dokręć kółko, aby zapewnić jego płynną pracę oraz aby łożyska nie powodowały hałasu.

### Wymiana łożyska kulkowego

#### (rys. H)

1. Wymontować kółko (18) zgodnie z opisem w rozdziale „Wymiana kółek”.
2. Podważyć i wyjąć łożysko (19) przy użyciu klucza sześciokątnego.
3. Zdjąć tuleję dystansową (20) z kółka i obrócić je.
4. Podważyć i wyjąć drugie łożysko przy użyciu klucza sześciokątnego.
5. Wcisnąć nowe łożysko. Kółko obrócić, nałożyć przekładkę i następnie wcisnąć drugie, nowe łożysko.
6. Ponownie przymocować kółko w sposób opisany w rozdziale „Wymiana kółek”.

## Przechowywanie, czyszczenie

Po każdym użyciu zalecamy dokładne oczyszczenie i osuszenie produktu. Usuń małe kamienie lub inne przedmioty, które mogły przykleić się do kółek. Mokre lub wilgotne łożyska kulkowe należy osuszyć czystą ściereczką. Aby zapobiec powstawaniu rdzy, łożyska smarować z zewnątrz odpowiednim smarem do łożysk. Przechowuj produkt w stałe suchym miejscu.

## Uwagi odnośnie recyklingu

Artykuł oraz materiały opakowaniowe należy usunąć zgodnie z aktualnymi przepisami obowiązującymi w danym miejscu. Materiały opakowaniowe, jak np. worki foliowe nie powinny znaleźć się w rękach dzieci. Materiał opakowaniowy należy przechowywać w miejscu niedostępnym dla dzieci.



Zutyliżować produkt i opakowanie w sposób przyjazny dla środowiska.



Kod materiału do recyklingu służy do oznaczenia różnych materiałów przeznaczonych do zwrotu do przetwórstwa wtórnego (recyklingu).

Kod składa się z symbolu, który powinien odzwierciedlać cykl odzysku, oraz numeru oznaczającego materiał.

## Wskazówki dotyczące gwarancji i obsługi serwisowej


Artykuł został wyprodukowany z najwyższą starannością i pod stałą kontrolą. DELTA-SPORT HANDELSKONTOR GmbH przyznaje klientowi końcowemu na niniejszy artykuł trzy lata gwarancji od daty zakupu (okres gwarancyjny) z zastrzeżeniem poniższych postanowień. Gwarancja dotyczy wyłącznie wad materiałowych i wad wykonania. Gwarancja nie obejmuje części, które podlegają normalnemu zużyciu i z tego względu należy je traktować jako części zużywalne (np. baterie) i nie obejmuje części kruchych, np. przełączników, akumulatorów ani części wykonanych ze szkła.

Wyklucza się roszczenia z tytułu niniejszej gwarancji w przypadku użycia artykułu w sposób niewłaściwy lub sprzeczny z jego przeznaczeniem lub w sposób wykraczający poza przewidziane przeznaczenie lub poza przewidziany zakres użytkowania lub jeśli wytyczne zawarte w instrukcji obsługi nie były przestrzegane, chyba że klient końcowy udowodni istnienie wady materiałowej lub wady wykonania, która nie wynika z podanych wyżej przyczyn.

Roszczenia z tytułu gwarancji można zgłaszać wyłącznie w okresie gwarancyjnym za okazaniem oryginalnego dowodu zakupu. Prosimy zatem zachować oryginalny dowód zakupu! W przypadku jakichkolwiek reklamacji prosimy skontaktować się z nami najpierw za pośrednictwem podanej poniżej infolinii serwisowej lub drogą e-mailową. W przypadku objętym gwarancją artykuł zostanie – według naszego uznania – bezpłatnie naprawiony, wymieniony lub nastąpi zwrot ceny zakupu. Z gwarancji nie wynikają żadne inne prawa.

Niniejsza gwarancja nie ogranicza Państwa ustawowych praw, w szczególności roszczeń gwarancyjnych wobec danego sprzedawcy. W przypadku wymiany części lub całego artykułu okres gwarancji przedłuża się o trzy lata zgodnie z art. 581 § 1 kodeksu cywilnego. Po upływie czasu gwarancji powstałe naprawy są płatne.

IAN: 374090\_2104

 Serwis Polska  
Tel.: 22 397 4996  
E-Mail: [deltasport@lidl.pl](mailto:deltasport@lidl.pl)

Srdečně blahopřejeme!

Svým nákupem jste se rozhodli pro kvalitní výrobek. Před prvním použitím se prosím seznamte s tímto výrobkem.

### **Pozorně si přečtete následující návod k použití.**

Použijte tento výrobek pouze tak, jak je popsáno, a pro uvedené účely. Uchovejte si tento návod k použití pro budoucí použití. Pokud výrobek předáte třetí osobě, předejte jí i veškerou dokumentaci.

## Obsah balení

- 1 x hliníková koloběžka (vč. popruhu)
- 1 x šestihranný klíč
- 1 x návod k použití
- 1 x stručný návod

## Technické údaje

Maximální zatížení: třída A – 100 kg



Maximální nosnost: 100 kg

Rozměry v rozloženém stavu: cca

82 x 36,5 x 93 cm (d x š x v)

Rozměry ve složeném stavu: cca

72 x 12 x 26 cm (d x š x v)

Výška řídítek:

nastavitelná v rozsahu cca 75–93 cm

Nášlapná plocha: cca 10,5 x 56 cm (š x d)

Hmotnost: cca 3,48 kg

Kolečka: Ø 145 mm

Ložiska: ABEC 7



Datum výroby (měsíc/rok):

11/2021

## Použití dle určení

Tento výrobek není hračka, nýbrž výrobek pro volný čas. Tento výrobek obsahuje drobné díly, které mohou děti spolknout, a vyžaduje soustředění a dobré motorické schopnosti.

Tento výrobek byl navržen pro soukromé použití ve venkovním prostředí s maximálním zatížením do 100 kg. Tento výrobek není vhodný pro skoky. Tento výrobek se nesmí používat na veřejných silnicích. Před použitím se informujte o právních předpisech.

## **Bezpečnostní pokyny**

### **VÝSTRAHA!**

#### **Nebezpečí udušení dětí!**


- Nikdy nenechávejte děti hrát si bez dozoru s balicím materiálem nebo s výrobkem.

#### **Nebezpečí poranění!**

- Sestavení výrobku by vzhledem k drobným dílům měla vždy provádět dospělá osoba!
- Výrobek smí současně používat pouze jedna osoba.
- Výrobek před každým použitím zkontrolujte, zda není poškozený nebo opotřebený. Vždy ověřte pevné usazení všech spojovacích prvků a upevňovacích prvků, jako je sklápěcí mechanismus a výškové nastavení sloupku řízení. Tento výrobek může být používán pouze v bezvadném stavu!
- Ujistěte se, že všechny šrouby a matice stále plní svou samosvornou funkci.
- Neupravujte výrobek takovým způsobem, který by za daných okolností mohl ohrozit Vaši bezpečnost.
- Nepoužívejte výrobek ve vnitřních prostorách. Na hladkém povrchu jako je laminát, parkety, palubová a kachličková podlaha nemusejí kolečka udržet svůj směr a mohou sklouznout.



#### **Riziko poranění prstů!**

- Při rozkládání a skládání výrobku dbejte na místa, kde hrozí nebezpečí skřípnutí a pořezání.
-  Vždy používejte vhodné ochranné pomůcky (helma, rukavice, chrániče zápěstí, loktů a kolen) a obuv!

- Berte vždy ohled na ostatní osoby!
- Používejte výrobek pouze na vhodném povrchu, který je rovný, čistý a suchý. Používejte výrobek pokud možno dál od ostatních účastníků silničního provozu. Vyhněte se strmému terénu, schodům a otevřeným vodám.
- Nikdy nejezděte za tmy nebo při špatné viditelnosti.
- Při trvalém používání se zahřívá brzda. Před vychladnutím se jí nedotýkejte, abyste se vyhnuli popálení.
- Nedovolte, aby vaše dítě používalo výrobek bez dozoru, protože děti nejsou schopny posoudit potenciální nebezpečí.

### **Zamezení věcným škodám!**

- Vyhněte se vodě, oleji, výmolům a drsným povrchům.

## **Montáž**

Výrobek je přepravován a dodáván ve složeném stavu. Chcete-li ho připravit k jízdě, postupujte takto:

### **Rozložení (obr. A)**

1. Vysuňte pojistnou páčku (1) nahoru a přidržte ji.
2. Vytáhněte páčku (2) nahoru, pak pusťte pojistku vyklopte sloupek řízení (3) dopředu, až zapadne.

### **Montáž rukojetí (obr. B)**

1. Uvolněte rukojeti (4) z držáků (5).
2. Zvedněte uzavírací klapku (6).
3. Zatlačte aretační tlačítka (7) na rukojetích a zasuněte rukojeti na obou stranách do T-trubky (8) sloupku řízení (3). Aretační tlačítka musí do příslušných otvorů (9) slyšitelně zaskočit.
4. Uzavírací klapku zatlačte dolů přes aretační tlačítka.

**Upozornění: Upevňovací šrouby uzavírací klapky pravidelně pevně dotahujte.**

### **Nastavení výšky sloupku řízení (obr. C)**

Sloupek řízení lze nastavit do čtyř různých výšek. Výrobek lze použít jen tehdy, pokud aretační tlačítko zapadlo do jednoho ze čtyř určených otvorů a sloupek řízení je zajištěn rychloupínákem!

1. Uvolněte rychloupínák (10) na sloupku řízení (3).
2. Vytáhněte sloupek řízení nahoru, dokud aretační tlačítko (11) nezaskočí do jednoho ze čtyř otvorů (12).
3. Zajištěte sloupek řízení zatažením rychloupínáku.

**Upozornění:** Pokud rychloupínák při zavírání těsně nepřiléhá na sloupek řízení, utáhněte šroub s rýhovanou hlavou přiloženým šestihranným klíčem.

Dbejte na to, aby byl rychloupínák před utažením zavřený.

### **Ložisko hlavového složení (obr. D)**

Při expedici výrobku je ložisko hlavového složení (13) přednastavené. Pokud by řídítka po nějaké době vykazovala příliš velkou vůli nebo šla příliš ztěžka, nechejte ložisko hlavového složení nastavit odborníkem nebo v obchodě s koly.

## **Složení výrobku do stavu pro přepravu (obr. E)**

1. Otevřete rychloupínák (10) na sloupku řízení (3) a zatlačte aretační tlačítko (11).
2. Zasuňte sloupek řízení (3) až dolů a zavřete rychloupínák (10).
3. Zvedněte uzavírací klapku (6).
4. Zatlačte aretační tlačítka (7) rukojetí a vytáhněte rukojeti (4) z T-trubky (8).

5. Upevněte rukojeti do držáků (5).
6. Znovu zavřete uzávěrací klapku.
7. Vytáhněte pojistku (1) nahoru a podržte ji. Vytáhněte páčku (2) nahoru, pak pusťte pojistku (1).
8. Zatlačte sloupek řízení (3) směrem k desce (14), dokud nezaskočí.

## Použití

### Jízda, brzdění, parkování (obr. F)

- Před použitím výrobku sklopte stojan (16).
- Chcete-li se rozjet, postavte jednu nohu na desku (14) a druhou nohou se pravidelně odraďte.
- Chcete-li zabrzdít, šlápněte na nášlapnou brzdu (15).
- Chcete-li zaparkovat, vyklopte stojan. Výrobek je možné odstavit jen na rovném podkladu.

## Údržba

### Výměna koleček (obr. G)

#### Důležité!

Dodržujte pokyny v kapitole „Technické údaje“. Kolečka, která mají jiný průměr, mohou změnit jízdní vlastnosti a mohou za určitých okolností vést k ohrožení uživatele. Nepoužívejte kolečka, která nelze bez problémů namontovat. Nikdy nemontujte větší kolečka, než byla původní kolečka výrobku. Kolečka se opotřebovávají. Toto opotřebení je závislé na mnoha faktorech, jako je povrch, výška a hmotnost uživatele, povětrnostní podmínky, materiál koleček a jejich tvrdost. Z tohoto důvodu je nutné kolečka občas vyměnit.

1. Dvěma šestihrannými klíči vel. 5 povolte šrouby osy (17).
2. Vytáhněte osově šrouby a odstraňte kolečko (18).
3. Nové kolečko namontujte a upevněte osovými šrouby.

#### Po výměně:

Jestliže kolečko po výměně na straně prokluzuje, nepoužívejte ho! Ujistěte se, že jsou všechny šrouby po prvních minutách jízdy ještě utažené a že se neuvolnily nebo nepovolily. Kolečko ještě jednou utáhněte, abyste zajistili, že poběží klidně a ložiska nebudou vydávat zvuky.

### Výměna kuličkových ložisek (obr. H)

1. Kolečka (18) demontujte, jak je popsáno v kapitole „Výměna koleček“.
2. Pomocí šestihranného klíče páčením odstraňte ložisko (19).
3. Odstraňte z kolečka rozpěrku (20) a otočte ji.
4. Pomocí šestihranného klíče páčením odstraňte druhé ložisko.
5. Zatlačte dovnitř kolečka nové ložisko. Otočte kolečko, nasadte distanci a potom zatlačte do kolečka druhé, nové ložisko.
6. Opět kolečko upevněte, jak je popsáno v kapitole „Výměna koleček“.

### Uskladnění, čištění

Po použití doporučujeme výrobek důkladně vyčistit a vysušit. Odstraňte malé kamínky nebo jiné předměty, které eventuálně uvízly na kolečkách. Mokrý nebo vlhký kuličkový ložiska vysušte čistým hadříkem. Z vnější strany namažte ložiska vhodným ložiskovým tukem, aby se zabránilo vnější korozi. Výrobek vždy uchovávejte na suchém místě.

## Pokyny k likvidaci

Výrobek a obalový materiál likvidujte do odpadu podle aktuálních místních předpisů. Obalový materiál, jako např. fóliové sáčky, nepatří do dětských rukou. Obalový materiál uchovávejte z dosahu dětí.



Zlikvidujte produkty a balení ekologicky.



Recyklační kód identifikuje různé materiály pro recyklaci. Kód se skládá z recyklačního symbolu – který indikuje recyklační cyklus – a čísla identifikujícího materiál.

## Pokyny k záruce a průběhu služby

Výrobek byl vyroben s velkou péčí a za stálé kontroly. DELTA-SPORT HANDELSKONTOR GmbH poskytuje koncovým privátním zákazníkům na tento výrobek tři roky záruky od data nákupu (záruční lhůta) podle následující ustanovení. Záruka se týká pouze vad materiálu a závad ve zpracování. Záruka se nevztahuje na díly, které podléhají normálnímu opotřebení, a proto je nutné na ně pohlížet jako na rychle opotřebitelné díly (např. baterie), a na křehké díly, např. vypínače, akumulátory nebo díly vyrobené ze skla.

Nároky z této záruky jsou vyloučeny, pokud výrobek byl používán neodborně nebo nedovoleným způsobem nebo nikoli v rámci stanoveného účelu určení nebo předpokládaného rozsahu používání nebo nebyla dodržena zadání v návodu k obsluze, ledaže by koncový zákazník prokázal, že existuje vada materiálu nebo došlo k chybě ve zpracování, které nevyplývají z některé výše uvedených okolností.

Nároky ze záruky lze uplatnit pouze v rámci záruční lhůty po předložení originálního pokladního dokladu. Proto si prosím uschovejte originál pokladního dokladu. Doba záruky se neprodlužuje případnými opravami na základě záruky, zákonné záruky nebo kulance. Totéž platí také pro vyměněné a opravené díly.

Při reklamacích se prosím obračejte na níže uvedenou horkou linku servisu nebo se s námi spojte e-mailem. Pokud se vyskytne případ reklamacie, výrobek Vám – dle naší volby – bezplatně opravíme, vyměníme nebo Vám vrátíme kupní cenu. Další práva ze záruky nevznikají.

Vaše zákonná práva, zejména nároky na zajištění záruky vůči konkrétnímu prodejci, nejsou touto zárukou omezena.

IAN: 374090\_2104

 Servis Česko

Tel.: 800143873

E-Mail: [deltasport@lidl.cz](mailto:deltasport@lidl.cz)

Blahoželáme!

Svojím nákupom ste sa rozhodli pre kvalitný výrobok. Pred prvým použitím sa s výrobkom dôkladne oboznámte.



### **Pozorne si prečítajte tento návod na používanie.**

Výrobok používajte len uvedeným spôsobom a na uvedený účel. Tento návod na používanie si dobre uschovajte. Pri odovzdávaní výrobku tretej osobe odovzdajte s výrobkom aj všetky podklady.

## **Rozsah dodávky**

- 1 x hliníková kolobežka (vrátane nosného popruhu)
- 1 x šesťhranný kľúč
- 1 x návod na používanie
- 1 x krátky návod

## **Technické údaje**

Maximálne zaťaženie: Trieda A – 100 kg



Maximálne zaťaženie: 100 kg

- Rozmery v rozloženom stave: cca 82 x 36,5 x 93 cm (d x š x v)
- Rozmery v sklopenom stave: cca 72 x 12 x 26 cm (d x š x v)
- Výška kormidla: nastaviteľná od cca 75 – 93 cm
- Nášľapná plocha: cca 10,5 x 56 cm (š x d)
- Hmotnosť: cca 3,48 kg
- Kolieska: Ø 145 mm
- Ložisko: ABEC 7



Dátum výroby (mesiac/rok):  
11/2021

## **Určené použitie**

Výrobok nie je hračka, ale výrobok na voľný čas. Výrobok obsahuje drobné súčiastky, ktoré by mohli prehltnúť deti, a vyžaduje si koncentráciu a dobré motorické schopnosti.

Tento výrobok bol skonštruovaný na súkromné použitie v exteriéri s maximálnym zaťažením 100 kg. Tento výrobok nie je vhodný na skákanie. Tento výrobok sa nesmie používať na verejných komunikáciách. Pred použitím sa informujte o zákonných ustanoveniach.



## **Bezpečnostné pokyny**

### **VAROVANIE!**

#### **Nebezpečenstvo udusenía detí!**

- Nenechajte deti hrať sa bez dozoru s obalovým materiálom alebo výrobkom.


#### **Nebezpečenstvo poranenia!**

- Montáž výrobku by sa mala vykonať vždy dospelou osobou kvôli existujúcim malým dielom!
- Výrobok môže naraz používať len jedna osoba.
- Pred každým použitím skontrolujte, či výrobok nie je poškodený alebo opotrebovaný. Vždy skontrolujte tesnosť všetkých spojovacích prvkov a upevňovacích dielov, ako je sklápací mechanizmus a výškové prestavenie stĺpika riadenia. Výrobok sa môže používať len v bezchybnom stave!
- Uistite sa, že skrutky a matice nestratili svoju samozvernú schopnosť.
- Nerobte také úpravy výrobku, ktoré by mohli za určitých okolností ohroziť vašu bezpečnosť.
- Výrobok nie je určený na používanie v interiérových priestoroch. Na hladkých povrchoch akými sú laminát, parkety, drevené podlahy, dlažba atď. môžu kolieska zanechať stopu a šmýkať sa.



#### **Nebezpečenstvo pomliaždenia prstov!**

- Pri rozkladaní a skladaní výrobku si dávajte pozor na miesta pomliaždenia a odstrihnutia.

-  Vždy používajte vhodné ochranné pomôcky (prilba, ochranu na ruky, zápästia, lakte a kolená) ako aj topánky!



- Vždy berte ohľad na ostatných ľudí!
- Výrobok používajte iba na vhodných povrchoch, ktoré sú rovné, čisté a suché. Jazdite čo možno najďalej od iných účastníkov premávky. Nepoužívajte šikmý terén, schody a otvorené povodia.
- Nikdy nejazdite v tme alebo v zlých pomeroch viditeľnosti.
- Brzda je pri trvalom používaní horúca. Pred ochladzovaním sa jej nedotýkajte, aby ste sa vyhli popáleniu.
- Nenechajte Vaše dieťa používať výrobok bez dozoru, pretože deti nevedia odhadnúť potenciálne riziká.

### **Zabránenie vecným škodám!**

- Vyhýbajte sa vode, oleju, výmoľom a veľmi drsným povrchom.

### **Montáž**

Výrobok sa dodáva zložený v prepravnom stave. Aby ste ho pripravili na jazdu, postupujte nasledovne:

#### **Rozloženie (obr. A)**

1. Zaisťovaciu páku (1) potiahnite smerom nahor a podržte ju.
2. Páku (2) potiahnite smerom nahor, potom pustíte zaisťovaciu páku a stĺpik riadenia (3) sklopte smerom dopredu tak, aby zapadol.

#### **Namontujte rukoväť (obr. B)**

1. Rukoväť (4) uvoľnite z držiakov (5).
2. Nadvihnite uzatváraciu klapku (6).
3. Blokovacie tlačidlá (7) na rukovätiach stlačte nadol a rukoväť na oboch stranách zasunite do T rúrky (8) stĺpika riadenia (3). Blokovacie tlačidlá musia zreteľne zapadnúť do určených otvorov (9).
4. Uzavretie klapku stlačte nadol nad blokovacie tlačidlá.

**Upozornenie: Pravidelne pevne doahujete upevňovacie skrutky uzatváraciej klapky.**

#### **Nastavenie výšky stĺpika riadenia (obr. C)**

Stĺpik riadenia je možné nastaviť v štyroch rôznych výškach. Tento výrobok sa smie používať len vtedy, keď je blokovacie tlačidlo zasunuté do jedného zo štyroch určených otvorov a stĺpik riadenia je zaistený rýchlouzáverom!

1. Uvoľnite rýchlouzáver (10) na stĺpiku riadenia (3).
2. Stĺpik riadenia ťahajte smerom nahor, kým blokovacie tlačidlo (11) zapadne do jedného zo štyroch otvorov (12).
3. Stĺpik riadenia zaistíte prestavením rýchlouzáveru.

**Upozornenie:** Pokiaľ rýchlouzáver pri zatvorení neprilieha tesne na stĺpik riadenia, pevne dotiahnite skrutku s ryhovanou hlavou priloženým šesťhranným kľúčom. Dbajte na to, aby bol rýchlouzáver pred utiahnutím zaistený.

#### **Ložisko hlavy kormidla (obr. D)**

Pri dodaní má výrobok vopred nastavené čelné ložisko kormidla (13). Ak kormidlo po určitom čase vykazuje príliš veľkú vôľu alebo sa ťažko ovláda, nechajte čelné ložisko kormidla nastaviť v špecializovanej predajni alebo v predajni s bicyklami.

#### **Prestavenie výrobku do prepravného stavu (obr. E)**

1. Uvoľnite rýchlouzáver (10) na stĺpiku riadenia (3) a stlačte blokovacie tlačidlo (11).
2. Stĺpik riadenia (3) posuňte úplne nadol a pevne zaistíte rýchlouzáver (10).
3. Nadvihnite uzatváraciu klapku (6).
4. Stlačte blokovacie tlačidlá (7) rukoväti a rukoväti (4) vytiahnite z T rúrky (8).

5. Rukoväti upevnite do držiakov (5).
6. Uzatváraciu klapku opäť zatvorte.
7. Zaisťovaciu páku (1) potiahnite smerom nahor a podržte ju. Páku (2) potiahnite smerom nahor, potom uvoľnite zaisťovaciu páku (1).
8. Stĺpik riadenia (3) pritiahnite smerom k nášľapnej doske (14), aby zapadol.

## Použitie

### Jazdenie, brzdenie, odstavenie

#### (obr. F)

- Skôr ako použijete výrobok, sklopte stojan (16).
- Na jazdenie položte jednu nohu na nášľapnú dosku (14) a pravidelným odrážaním druhou nohou uveďte kolobežku do pohybu.
- Pre zabrzdenie stúpte na plech brzdy (15).
- Pre odstavenie sklopte stojan. Tento výrobok môže byť odstavený len na rovnom povrchu.

## Údržba

### Výmena koliesok (obr. G)

#### Dôležité!

Dodržiujte kapitolu „Technické údaje“. Kolieska, ktoré majú iný priemer, môžu zmeniť vlastnosti jazdy a za istých okolností môžu viesť k ohrozeniu užívateľa. Nepoužívajte kolieska, ktoré nie je možné bezchybne namontovať. Nikdy neinštalujte väčšie kolieska ako sú pôvodné kolieska výrobku. Kolieska sa opotrebojú. Toto opotrebenie je závislé od mnohých faktorov, ako napríklad od podkladu, veľkosti a hmotnosti používateľa, poveternostných podmienok, materiálu koliesok a ich tvrdosti. Preto je nutné ich z času načas vymeniť.

1. Osové skrutky (17) uvoľnite pomocou dvoch šesťhranných kľúčov veľkosti 5.
2. Osové skrutky vytiahnite a odstráňte koliesko (18).
3. Opäť primontujte nové koliesko a zaistite ho pomocou osových skrutiek.

#### Po výmene:

Ak sa po výmene koliesko bočne šúcha, ďalej nepoužívajte! Ubezpečte sa, aby všetky skrutky boli po prvých minútach jazdy stále pevne upevnené a aby sa nič neuvoľnilo alebo povolilo. Uťahnite koliesko ešte raz, aby ste sa ubezpečili, že beží hladko a ložiská nevydávajú žiaden hluk.

### Výmena guľkových ložísk (obr. H)

1. Kolieska (18) demontujte tak, ako je to popísané v odseku „Výmena koliesok“.
2. Pomocou šesťhranného kľúča vyskrutkujte ložisko von (19).
3. Odstráňte dištančný držiak (20) z kolieska a toto otočte.
4. Vyskrutkujte ďalšie ložisko pomocou šesťhranného kľúča.
5. Vtlačte nové ložisko. Koliesko otočte, nasadíte podložku a dištančný držiak a napotom vtlačte druhé nové ložisko.
6. Opäť upevnite koliesko, ako je to popísané v odstavci „Výmena koliesok“.

### Skladovanie, čistenie

Po použití výrobku odporúčame dôkladné čistenie a sušenie. Odstráňte malé kamienky alebo iné predmety, ktoré sa za určitých okolností zachytili na kolieskach. Mokré alebo vlhké guľkové ložiská osušte čistou handričkou. Ložiská zvonku namažte vhodným ložiskovým tukom, aby sa zabránilo tvorbe vonkajšej hrdze. Výrobok uschovajte vždy na suchom mieste mimo dosahu detí.

## Pokyny k likvidácii

Výrobok a obalový materiál zlikvidujte v súlade s aktuálnymi miestnymi predpismi. Obalový materiál, ako napr. fóliové vrecúško nepatrí do rúk detí. Obalový materiál uschovajte mimo dosahu detí.



Výrobky a obaly likvidujte ekologickým spôsobom.



Recyklačný kód slúži na označenia rôznych materiálov na navrátenie do obehu opätovného využitia. Kód sa skladá z recyklačného symbolu – ktorý má odzrkadľovať zhodnotenie recyklačného obehu – a číslo označujúce materiál.

## Pokyny k záruke a priebehu servisu

Výrobok bol vyrobený veľmi starostlivo a pod stálou kontrolou. Na tento výrobok poskytuje DELTA-SPORT HANDELSKONTOR GmbH súkromným koncovým užívateľom trojročnú záruku odo dňa kúpy (záručná lehota) po splnení nasledovných podmienok. Záruka platí len na chyby materiálu a spracovania. Záruka sa netýka dielov, ktoré podliehajú bežnému opotrebeniu a preto ich možno považovať za opotrebitelné diely (napr. batérie), ako aj krehkých dielov, napr. vypínače, akumulátory alebo diely, ktoré sú vyrobené zo skla.

Nároky z tejto záruky zanikajú, keď sa výrobok používal neodborne alebo nesprávne, mimo určenia na používanie alebo určeného rozsahu používania alebo neboli dodržané pokyny návodu na obsluhu, s výnimkou, že koncový užívateľ preukáže, že ide o chybu materiálu alebo spracovania, ktorá nebola spôsobená niektorou z hore uvedených okolností.

Záruka je možné uplatniť len počas záručnej lehoty po predložení originálu pokladničného dokladu. Originál pokladničného dokladu preto prosím uschovajte. Záručná doba sa kvôli prípadným záručným opravám, zákonnej záruke alebo ako obchodné gesto nepredlžuje. Platí to aj pre vymenené a opravené diely.

Pri reklamáciách sa prosím najskôr obráťte na dole uvedenú Service-Hotline alebo sa s nami spojte prostredníctvom e-mailu. Ak sa jedná o záručný prípad, výrobok – podľa našej voľby – bezplatne opravíme, vymeníme alebo vrátime kúpnu cenu. Ďalšie práva zo záruky nevyplývajú.

Vaše zákonné práva, hlavne nároky na záručné plnenie voči príslušnému predajcovi, nie sú touto zárukou obmedzené.

IAN: 374090\_2104

 Servis Slovensko

Tel.: 0850 232001

E-Mail: [deltasport@lidl.sk](mailto:deltasport@lidl.sk)

¡Enhorabuena!

Con su compra se ha decidido por un artículo de gran calidad. Familiarícese con el artículo antes de usarlo por primera vez.



**Para ello, lea detenidamente las siguientes instrucciones de uso.**

Use el artículo solo de la forma descrita y para los campos de aplicación indicados. Conserve estas instrucciones de uso a buen recaudo. Entregue todos los documentos en caso de traspasar el artículo a terceros.

## Alcance de suministro

- 1 patinete de aluminio (incluye correa de transporte)
- 1 llave hexagonal
- 1 instrucciones de uso
- 1 guía rápida

## Datos técnicos

Carga máxima: Clase A - 100 kg



Carga máxima: 100 kg

Dimensiones desplegado: aprox.

82 x 36,5 x 93 cm (L x An x Al)

Dimensiones plegado: aprox. 72 x 12 x 26 cm (L x An x Al)

Altura del manillar: ajustable aprox. 75 - 93 cm

Superficie de apoyo: aprox. 10,5 x 56 cm (An x L)

Peso: aprox. 3,48 kg

Ruedas: Ø 145 mm

Rodamientos: ABEC 7



Fecha de fabricación (mes/año):

11/2021

## Uso previsto

El artículo no es un juguete sino un producto para el ocio. El artículo contiene piezas pequeñas que podrían ser ingeridas por menores; además requiere concentración así como buenas habilidades motoras.

Este artículo se ha diseñado para uso privado en exteriores con una carga máxima de 100 kg. Este artículo no es apto para realizar saltos. El uso de este artículo en la vía pública no está permitido. Antes de su utilización, infórmese sobre las disposiciones legales.



## Indicaciones de seguridad

### ¡ADVERTENCIA!

#### ¡Peligro de asfixia para los niños!


- No deje a los niños jugar sin supervisión con el artículo ni con el material de embalaje.

#### ¡Peligro de lesiones!

- ¡El montaje del artículo siempre debe ser realizado por adultos debido a las piezas pequeñas!
- El artículo solo puede ser usado por una persona a la vez.
- Compruebe que el artículo no presente daños o desgaste antes de cada uso. Compruebe siempre que todos los elementos de conexión y de cierre, así como el mecanismo de plegado y el ajuste de la altura de la columna de dirección estén bien apretados. ¡Solo se puede usar el artículo si está en un estado óptimo!
- Asegúrese de que los tornillos y las tuercas conservan su capacidad de autobloqueo.
- No modifique el artículo de tal manera que pueda afectar su seguridad.
- No utilice el artículo en interiores. En superficies lisas como piso laminado, suelo de parqué, pasillos de madera, losa, etc., las ruedas pueden perder su agarre y resbalar.



#### ¡Peligro de aplastamiento de los dedos!

- Tenga especial cuidado con los puntos de aplastamiento y corte al plegar y desplegar el artículo.
-  Lleve siempre los dispositivos de protección adecuados (casco, guantes protectores, protectores de muñecas, coderas y rodilleras) así como calzado apropiado.

- ¡Considere siempre a las personas que le rodean!
- Utilice el artículo únicamente en superficies adecuadas que estén secas, limpias y sean uniformes. En la medida de lo posible, circule alejado de otros usuarios viales. Evite el terreno escarpado, las escaleras y las aguas abiertas.
- Nunca circule de noche ni con condiciones de mala visibilidad.
- El freno se calienta por el uso continuo. Para evitar quemaduras, no lo toque hasta que se enfríe.
- No permita que su hijo use el artículo sin supervisión, ya que los niños no pueden evaluar los peligros potenciales.

### ¡Evite daños materiales!

- Evite agua, aceite, baches y superficies muy ásperas.

## Montaje

El artículo se suministra plegado en su estado de transporte. Para poder usarlo para desplazarse, proceda como sigue:

### Desplegado (Fig. A)

1. Deslice la palanca de seguridad (1) hacia arriba y sujétela.
2. Tire de la palanca (2) hacia arriba, después suelte la palanca de seguridad y lleve la columna de dirección (3) hacia delante hasta que encaje.

### Montaje de los barriles (Fig. B)

1. Suelte los barriles (4) de los soportes (5).
2. Levante la tapa de cierre (6).
3. Presione los botones de bloqueo (7) de las empuñaduras hacia abajo y deslícelos a ambos lados dentro del tubo en T (8) de la columna de dirección (3). Los botones de bloqueo deben encajar de forma audible en los orificios previstos (9).
4. Presione hacia abajo la tapa de cierre mediante los botones de bloqueo.

**Nota: Reapriete regularmente los tornillos de fijación de la tapa de cierre.**

### Ajuste de la altura de la columna de dirección (Fig. C)

La columna de dirección se puede ajustar en cuatro alturas diferentes. ¡El artículo solo se puede usar si el botón de bloqueo está encajado en uno de los cuatro orificios previstos y si a continuación se asegura la columna de dirección con el cierre rápido!

1. Suelte el cierre rápido (10) en la columna de dirección (3).
2. Tire de la columna de dirección hacia arriba hasta que el botón de bloqueo (11) encaje en uno de los cuatro orificios (12).
3. Asegure la columna de dirección bloqueando el cierre rápido.

**Nota:** Si el cierre rápido no está pegado a la columna de dirección al cerrar, apriete el tornillo moleteado con la llave hexagonal adjunta. Asegúrese de que el cierre rápido esté fijado antes de apretarlo.

### Cojinete del cabezal de dirección (Fig. D)

Al entregar el artículo, el cojinete del cabezal de dirección (13) está preajustado. Si al cabo de un tiempo el manillar tuviera demasiado juego o resultara difícil manejar, pida a un distribuidor especializado o a una tienda de bicicletas que lo ajuste.

### Trasladar el artículo en el estado de transporte (Fig. E)

1. Suelte el cierre rápido (10) en la columna de dirección (3) y pulse el botón de bloqueo (11).
2. Empuje la columna de dirección (3) completamente hacia abajo y bloquee el cierre rápido (10).
3. Levante la tapa de cierre (6).
4. Pulse los botones de bloqueo (7) de las empuñaduras y saque las empuñaduras (4) del tubo en T (8).

5. Fije las empuñaduras en los soportes (5).
6. Vuelva a cerrar la tapa de cierre.
7. Tire de la palanca de seguridad (1) hacia arriba y sujétela. Tire de la palanca (2) hacia arriba, después suelte la palanca de seguridad (1).
8. Presione la columna de dirección (3) en dirección a la base (14) hasta que encaje.

## Utilización

### Desplazamiento, frenado, estacionamiento (Fig. F)

- Repliegue el soporte (16) antes de utilizar el artículo.
- Para circular ponga una pierna sobre la base (14) y tome impulso dando empujones regulares con la otra pierna.
- Para frenar, pise en la chapa de frenado (15).
- Para estacionar, abata el soporte. El artículo solo se puede estacionar en una superficie plana.

## Mantenimiento

### Reemplazo de las ruedas (Fig. G) ¡Importante!

Tenga en cuenta el capítulo sobre «Datos técnicos». Las ruedas con un diámetro diferente pueden modificar las propiedades de conducción y, en algunas circunstancias, presentar un peligro para el usuario. No use ruedas que no se puedan montar de forma óptima. Nunca instale ruedas más grandes que las originales del artículo. Las ruedas se desgastan. Su desgaste depende de varios factores como, por ejemplo, el suelo, la estatura y el peso del usuario, las condiciones climáticas, el material de las ruedas y su dureza. Por eso es necesario cambiarlas de vez en cuando.

1. Afloje los tornillos del eje (17) con dos llaves hexagonales de tamaño 5.
2. Retire los tornillos del eje y quite la rueda (18).
3. Monte la nueva rueda y fíjela con los tornillos del eje.

### Después de la sustitución:

No utilizar si la rueda patina lateralmente después de la sustitución. Asegúrese de que todos los tornillos todavía están apretados después de circular los primeros minutos y de que no se han soltado ni aflojado. Fije la rueda de nuevo para asegurarse de que rueda de forma óptima y que los rodamientos no producen ningún ruido.

### Reemplazo de los rodamientos (Fig. H)

1. Desmonte las ruedas (18) como se describe en el apartado «Reemplazo de las ruedas».
2. Presione un rodamiento (19) haciendo presión con una llave hexagonal para sacarlo.
3. Quite el separador (20) de la rueda y gírela.
4. Presione el otro cojinete haciendo palanca con una llave hexagonal para sacarlo.
5. Encaje un rodamiento nuevo. Dé la vuelta a las ruedas, inserte el espaciador y encaje a continuación un segundo rodamiento.
6. Fije de nuevo la rueda como se describe en «Reemplazo de las ruedas».

### Almacenamiento, limpieza

Tras el uso del artículo, recomendamos lavarlos y secarlo minuciosamente. Retire las pequeñas piedrecitas u otros objetos que se puedan haber quedado encajados en las ruedas en determinadas circunstancias. Seque con un paño limpio los rodamientos mojados o húmedos. Engrase los rodamientos con una grasa para rodamientos adecuada exteriormente para evitar la formación de oxidación. Guarde siempre el artículo en un lugar seco.

## Indicaciones para la eliminación

Elimine el artículo y el material de embalaje conforme a la normativa legal local en la actualidad. No deje material de embalaje, como bolsas de plástico, en manos de niños. Guarde el material de embalaje en un lugar inaccesible para éstos.



Deseche los productos y embalajes de manera respetuosa con el medio ambiente.



El código de reciclaje sirve para identificar diversos materiales para reincorporarlos en el ciclo de reciclaje.

El código consta del símbolo de reciclaje, el cual debe reflejar el ciclo de recuperación, y de un número que identifica el material.

## Indicaciones relativas a la garantía y la gestión de servicios

El artículo ha sido fabricado con gran esmero y sometido a controles constantes. Para el mismo, DELTA-SPORT HANDELSKONTOR GmbH ofrece a los clientes finales particulares una garantía de tres años a contar desde la fecha de compra (periodo de garantía) con arreglo a las condiciones que se exponen a continuación. La garantía tiene validez únicamente para fallos del material y fabricación. La garantía no cubre las piezas sometidas a un desgaste normal, las cuales se consideran piezas de desgaste (p. ej., pilas) así como tampoco piezas frágiles como, p. ej., interruptores, baterías o piezas fabricadas en vidrio o cristal.

Se excluyen derechos derivados de esta garantía, si se ha realizado un uso incorrecto o abusivo del artículo o que no se encuentre dentro del marco del uso o ámbito de uso previstos o si no se ha observado lo recogido en el manual de instrucciones, a no ser que el cliente final demuestre que existen fallos del material o fabricación no derivados de una de las circunstancias expuestas anteriormente.

Las demandas derivadas de la garantía sólo podrán presentarse dentro del periodo de garantía exhibiendo el comprobante de compra original. Le rogamos, por ello, que conserve el comprobante de compra original. El periodo de garantía no se verá prolongado por ningún tipo de reparación realizada con motivo de la garantía, la garantía legal o como gesto de buena voluntad. Esto se aplica también a las piezas sustituidas o reparadas.

Por favor, dirija sus quejas primero a la línea telefónica del servicio de atención al cliente que se indica a continuación o póngase en contacto con nosotros por correo electrónico. Si el caso está cubierto por la garantía, a nuestra elección, repararemos o cambiaremos gratuitamente el artículo o le restituiremos el precio de compra del mismo. De la garantía no se derivan otros derechos.

Esta garantía no limitará sus derechos legales, especialmente los derechos de garantía frente al vendedor correspondiente.

IAN: 374090\_2104



Servicio España

Tel.: 902 59 99 22

(0,08 EUR/Min.

+ 0,11 EUR/llamada  
(tarifa normal))

(0,05 EUR/Min.

+ 0,11 EUR/llamada  
(tarifa reducida))

E-Mail: [deltasport@lidl.es](mailto:deltasport@lidl.es)

Hjertelig tillykke!

Du har valgt at købe et kvalitetsprodukt. Lær produktet at kende, inden du bruger det første gang.



**Det gør du ved at læse nedenstående brugervejledning omhyggeligt.**

Brug kun produktet som beskrevet og til de angivne anvendelsesområder. Opbevar denne brugervejledning et sikkert sted. Udlever også alle dokumenter, hvis produktet videregives til en tredjepart.

## Leveringsomfang

- 1 x alu-løbehjul (inklusive bærerem)
- 1 x unbrakonøgle
- 1 x brugervejledning
- 1 x kort vejledning

## Tekniske data

Maksimal belastning: Klasse A – 100 kg



Maksimal belastning: 100 kg

Mål, klappet ud: ca. 82 x 36,5 x 93 cm  
(l x b x h)

Mål, klappet sammen: ca. 72 x 12 x 26 cm  
(l x b x h)

Styrhøjde: kan indstilles fra ca. 75-93 cm

Ståflade: ca. 10,5 x 56 cm (b x l)

Vægt: ca. 3,48 kg

Hjul: Ø 145 mm

Lejer: ABEC 7



Fremstillingsdato (måned/år):  
11/2021

## Bestemmelsesmæssig brug

Denne artikel er ikke legetøj, men en fritidsartikel. Artiklen indeholder smådele, der kan blive slugt af børn, og kræver koncentration og gode motoriske færdigheder.

Denne artikel er designet til privat, udendørs brug med en maksimal belastning på 100 kg. Denne artikel er uegnet til spring. Denne artikel må ikke bruges på offentlige veje. Undersøg lovgivningen inden brug.



## Sikkerhedsanvisninger

### ADVARSEL!

#### Kvælningsfare for børn!


- Lad ikke børn lege med emballagematerialet eller artiklen uden opsyn.

#### Fare for kvæstelser!

- Artiklen skal altid samles af en voksen på grund af de små dele!
- Artiklen må kun anvendes af én person ad gangen.
- Kontroller artiklen for skader og slitage inden hver brug. Kontroller altid, at alle forbindelseslementer og låseanordninger sidder fast, såsom klappmekanismen og styripindens højdeindstilling. Artiklen må kun anvendes i fejlfri stand!
- Kontroller, at skruer og møtrikker bevarer deres selvlåsende egenskab.
- Artiklen må ikke ændres, så den kan udgøre en fare for sikkerheden.
- Artiklen må ikke anvendes indendørs. På glatte overflader som laminat, parket, træplanker, fliser osv. kan dækkene miste deres greb og glide.



#### Fare for at få fingrene i klemme!

- Pas på steder, hvor du kan komme i klemme eller skære dig, når artiklen klappes ud og sammen.
-  Bær altid egnet beskyttelsesudstyr (hjelm, hånd-, håndleds-, albue- og knæbeskyttere) samt sko!



- Tag altid hensyn til andre personer!
- Artiklen må kun anvendes på egnede overflader, der er jævne, rene og tørre. Kør så vidt muligt ikke i nærheden af andre trafikanter. Undgå skråninger, trapper og åbent vand.
- Kør ikke i mørke eller i dårlig sigtbarhed.
- Bremsen bliver varm ved konstant brug. Rør ikke ved den, før den er kølet af, for at undgå forbrændinger.
- Lad ikke dit barn bruge artiklen uden opsyn, da børn ikke kan vurdere potentielle farer.

### Undgå tingsskader!

- Undgå vand, olie, huller og meget ru overflader.

## Montering

Artiklen leveres sammenklappet i transporttilstand. Gå frem som følger for at gøre det klar til at køre:

### Udklapning (fig. A)

1. Skub låsepalen (1) op, og hold den fast.
2. Træk udløserarmen (2) opad, slip derefter låsepalen, og klap styrpinden (3) fremad, til den går i hak.

### Montering af greb (fig. B)

1. Løsn grebene (4) fra holderne (5).
2. Løft lukkedækslet (6).
3. Tryk låseknapperne (7) på grebene ned, og skub grebene ind i T-røret (8) på begge sider af styrpinden (3). Låseknapperne skal gå i hak i de dertil beregnede huller (9) med et tydeligt klik.
4. Tryk lukkedækslet ned over låseknapperne.

### Bemærk: Efterspænd lukkedækslets fastgøringsskruer regelmæssigt.

### Indstilling af styrhøjde (fig. C)

Styrpinden kan indstilles til fire forskellige højder. Artiklen må kun anvendes, hvis låseknappen sidder i hak i en af de fire dertil beregnede huller, og styrpinden derefter sikres med lynlukningen!

1. Løsn lynlukningen (10) på styrpinden (3).
2. Træk styrpinden opad, indtil låseknappen (11) går i hak i et af de fire huller (12).
3. Fastgør styrpinden ved at lukke lynlukningen.

**Bemærk:** Hvis lynlukningen ikke slutter tæt mod styrpinden, når den lukkes, skal du stramme skruen med den medfølgende unbrakonøgle. Sørg for, at lynlukningen sidder fast, før du strammer skruen.

### Styrets topleje (fig. D)

Ved udlevering af artiklen er styrets topleje (13) forudindstillet. Hvis styret efter nogen tids brug har for meget spil eller er for svært at dreje, skal du få styrets topleje indstillet hos forhandleren eller hos en cykelhandler.

### Sætte artiklen i transporttilstand (fig. E)

1. Løsn lynlukningen (10) på styrpinden (3), og tryk på låseknappen (11).
2. Skub styrpinden (3) helt ned, og fastgør lynlukningen (10).
3. Løft lukkedækslet (6).
4. Tryk på grebenes låseknapper (7), og træk grebene (4) ud af T-røret (8).

5. Sæt grebene fast i holderne (5).
6. Luk lukkedækslet igen.
7. Træk låsepalen (1) op, og hold den fast. Træk udløserarmen (2) opad, slip derefter låsepalen (1).
8. Tryk styrpinden (3) mod pladen (14), til den går i hak.

## Brug

### Kørsel, bremse, parkering (fig. F)

- Klap støttebenet (16) ind, før du bruger artiklen.
- Kør ved at stå med et ben på pladen (14), og sæt fart ved at skubbe regelmæssigt fra med det andet ben.
- Brems ved at træde på bremsepladen (15).
- Klap støttebenet ned ved parkering. Artiklen må kun parkeres på et jævnt underlag.

## Vedligeholdelse

### Udskiftning af hjulene (fig. G)

#### Vigtigt!

Overhold kapitlet "Tekniske data". Hjul med en anden diameter kan ændre køreegenskaberne og under visse omstændigheder være til fare for brugeren. Anvend ikke hjul, der ikke kan monteres problemfrit. Monter aldrig hjul, der er større end artiklens originale hjul. Hjulene bliver slidt ned. Denne slitage afhænger af flere faktorer, for eksempel underlag, brugerens størrelse og vægt, vejrforholdene, hjulenes materiale og deres hårdhed. Derfor er det nødvendigt at udskifte dem nu og da.

1. Løsn akselskruerne (17) med to unbrakonøgler størrelse 5.
2. Træk akselskruerne ud, og tag hjulet (18) af.
3. Monter det nye hjul, og fastgør det med akselskruerne.

#### Efter udskiftning:

Hvis hjulet går imod på siden, efter det er skiftet ud, må det ikke anvendes! Kontroller, at alle skruer stadig sidder fast efter de første minutters kørsel og ikke er gået løs. Spænd hjulet igen for at sikre, at de kører roligt, og at lejerne ikke laver støj.

### Udskiftning af kuglelejer (fig. H)

1. Afmonter hjulene (18) som beskrevet i afsnittet "Udskiftning af hjulene".
2. Løft et leje (19) ud ved hjælp af en unbrakonøgle.
3. Fjern afstandsstykket (20) fra hjulet, og vend det om.
4. Løft det andet leje ud med en unbrakonøgle.
5. Tryk et nyt leje ind. Vend hjulet om, sæt afstandsstykket i, og tryk derefter et andet, nyt leje ind.
6. Fastgør hjulet igen som beskrevet i afsnittet "Udskiftning af hjulene".

## Opbevaring, rengøring

Efter brug af artiklen anbefaler vi at rengøre og tørre den grundigt. Fjern småsten eller andre genstande, der er blevet siddende i hjulene. Tør våde eller fugtige kuglelejer af med en ren klud. Smør lejerne udefra med egnet lejefedt for at undgå rustdannelse. Opbevar artiklen på et tørt sted.

## Henvisninger vedr. bortskaffelse

Bortskaf artikel og emballage i overensstemmelse med lokalt gældende forskrifter.

Emballagematerialer som f.eks. plastposer hører ikke hjemme i børnehænder. Opbevar emballagen utilgængeligt for børn.



Bortskaf produkter og emballage miljørigtigt.



Genbrugskoden anvendes til mærkning af forskellige materialer med henblik på genvinding. Koden består af genbrugs-symbolet - som afspejler genvindingskredsløbet - og et nummer, der kendetegner materialet.

## Oplysninger om garanti og servicehåndtering


Varen er fremstillet med største omhu og under løbende kontrol. DELTA-SPORT HANDELS-KONTOR GmbH yder private slutkunder tre års garanti på varen fra købsdato (Garantifrist) i henhold til følgende bestemmelser. Garantien gælder kun for materiale- og fremstillingsfejl. Garantien omfatter ikke dele, der er udsat for normal slid og derfor skal betragtes som sliddele (f.eks. batterier) og ikke skrøbelige dele, f.eks. kontakter, genopladelige batterier eller dele, der er fremstillet af glas.

Garantien kan ikke gøres gældende, hvis varen er blevet anvendt ukorrekt eller uagtsomt eller til andre formål end det tilsigtede eller i det tilsigtede omfang. Garantien bortfalder ligeledes ved manglende overholdelse af anvisningerne i betjeningsvejledningen. Kunden skal kunne påvise, at der er tale om materiale- eller fremstillingsfejl og ikke fejl som følge af ovenstående omstændigheder.

Garantien kan kun gøres gældende i garanti-perioden mod fremvisning af original kvittering. Gem derfor den originale kvittering. Garantiperioden forlænges ikke i tilfælde af reparation i henhold til garantien, den lovpligtige garanti eller pr. kulance. Dette gælder også for udskiftede og reparerede dele.

I tilfælde af klager er det muligt at kontakte nedenstående servicelinje eller kontakte os pr. e-mail. Ved garantisager vil vi efter eget skøn reparere varen uden beregning, ombytte varen eller refundere købsprisen. Der er ingen yderligere rettigheder under garantien. Dine lovmæssige rettigheder, herunder navnlig garantikrav over for sælger, indskrænkes ikke som følge af denne garanti.

IAN: 374090\_2104

 Service Danmark  
Tel.: 32 710005  
E-Mail: [deltasport@lidl.dk](mailto:deltasport@lidl.dk)

**DELTA-SPORT HANDELSKONTOR GMBH**

Wragekamp 6 • DE-22397 Hamburg  
GERMANY



11/2021

Delta-Sport-Nr.: AS-5937

---

08.16.2021 / PM 3:47

IAN 374090\_2104

8 A barcode icon consisting of three vertical bars of varying heights.