



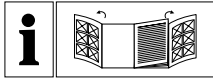
LED-WASCHTISCHARMATUR

DE AT CH

LED-WASCHTISCHARMATUR

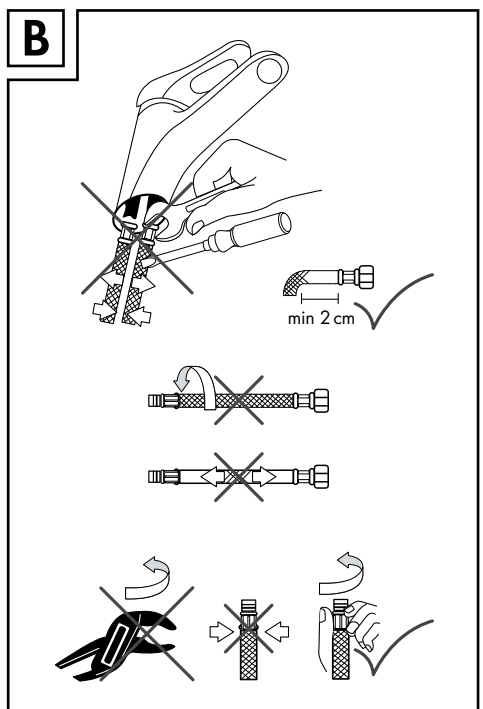
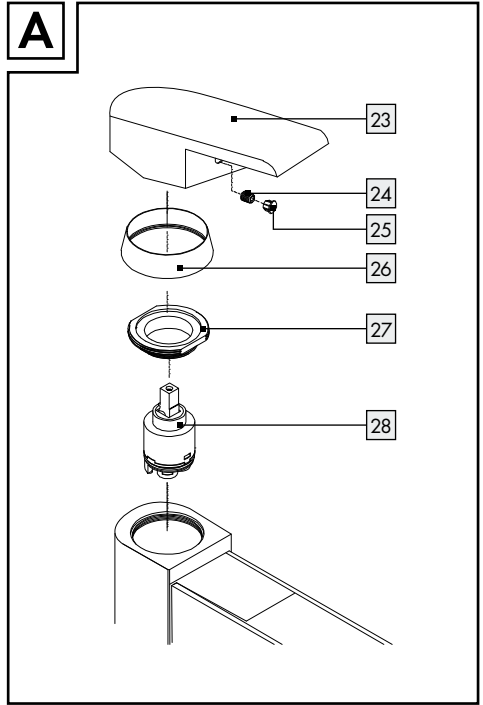
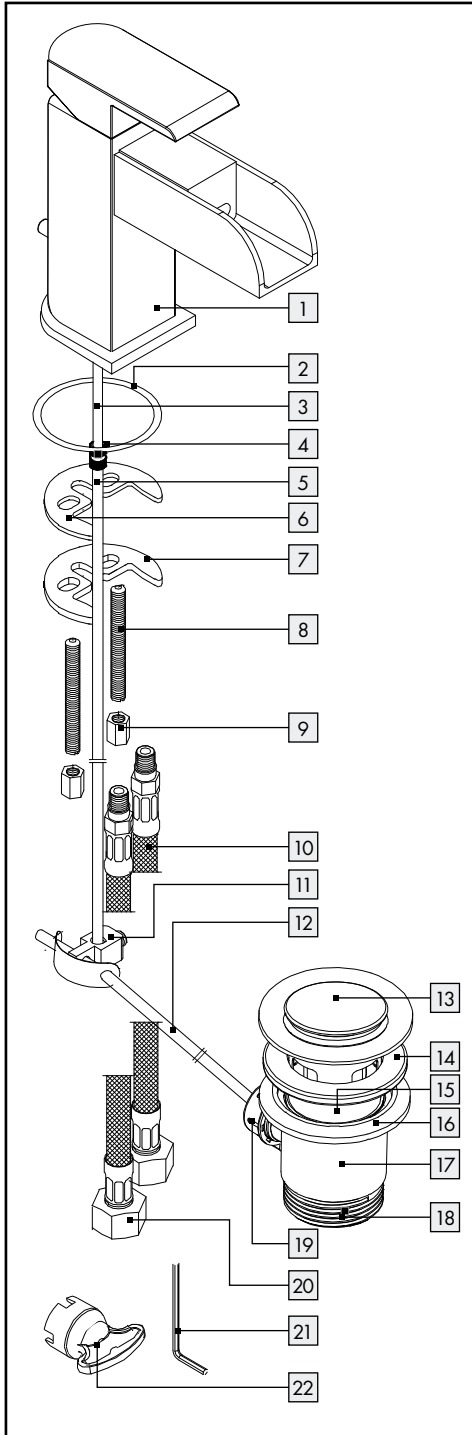
Montage-, Bedienungs- und Sicherheitshinweise

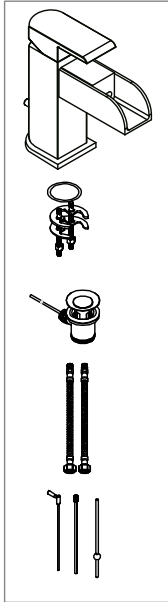
IAN 321980_1901



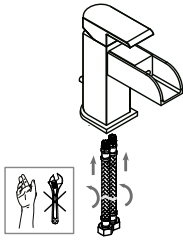
DE AT CH

Klappen Sie vor dem Lesen die beiden Seiten mit den Abbildungen aus und machen Sie sich anschließend mit allen Funktionen des Gerätes vertraut.

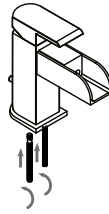


C

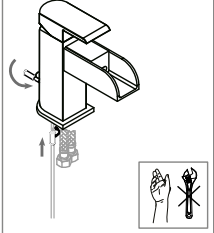
C1



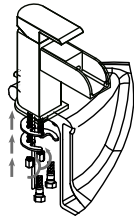
C2



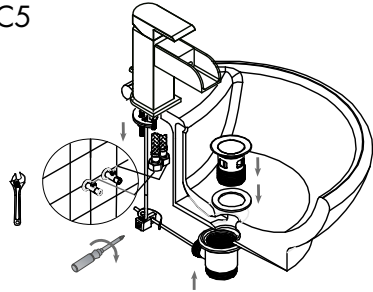
C3



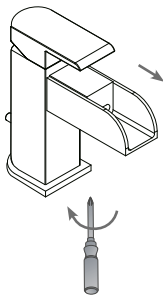
C4



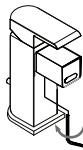
C5

**D**

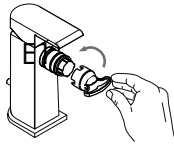
D1



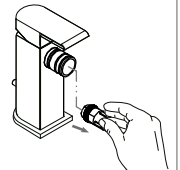
D2



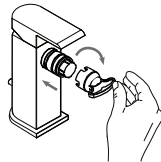
D3



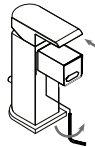
D4



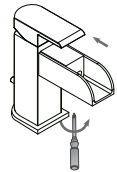
D5



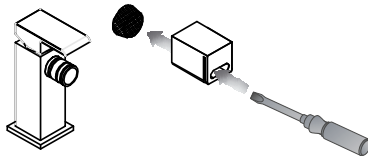
D6



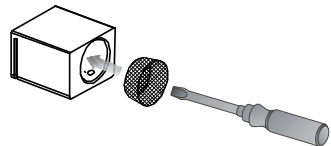
D7

**E**

E1



E2



| | | |
|---------------------------------------|-------|----|
| Einleitung | Seite | 6 |
| Bestimmungsgemäße Verwendung | Seite | 6 |
| Teilebeschreibung | Seite | 6 |
| Technische Daten | Seite | 6 |
| Lieferumfang | Seite | 7 |
| Sicherheitshinweise | Seite | 7 |
| Montage | Seite | 7 |
| Bedienung | Seite | 9 |
| Inbetriebnahme | Seite | 9 |
| Wartung und Reinigung | Seite | 9 |
| Armatür pflegen und reinigen | Seite | 9 |
| LED-Einsatz tauschen | Seite | 9 |
| Sieb austauschen | Seite | 10 |
| Kartusche austauschen | Seite | 10 |
| Entsorgung | Seite | 11 |
| Informationen | Seite | 11 |
| Trinkbarkeit von Leitungswasser | Seite | 11 |
| Garantie und Service | Seite | 11 |

LED-Waschtischarmatur

● Einleitung



Wir beglückwünschen Sie zum Kauf Ihres neuen Produkts. Sie haben sich damit für ein hochwertiges Produkt entschieden. Die Montage-/Bedienungsanleitung ist Bestandteil dieses Produkts. Bitte lesen Sie vor der Installation diese Montage-/Bedienungsanleitung vollständig durch und beachten Sie die Hinweise. Diese Anleitung enthält wichtige Montage-, Einstell- und Pflegeinformationen. Bewahren Sie die Montage-/Bedienungsanleitung deshalb gut auf und geben Sie diese auch an eventuelle Nachbesitzer weiter.

● Bestimmungsgemäße Verwendung

Das Produkt ist ausschließlich zur Regulierung des Warm- und Kaltwasserzuflusses bestimmt. Es ist nur zur Installation an Waschtischen vorgesehen. Dieses Produkt ist für alle druckfesten Warmwassersysteme wie Zentralheizung, Durchlauferhitzer, Druckboiler o.ä. geeignet. Das Produkt ist nicht geeignet für Niederdruck-Warmwasserbereiter oder drucklose Kleinspeicher, wie z.B. Holz- oder Kohlebadeofen, Öl- oder Gasbadeofen, sowie offene Elektrospeicher. Im Zweifelsfall wenden Sie sich bitte an einen Installateur oder Fachberater. Eine andere Verwendung als zuvor beschrieben oder eine Veränderung des Produkts ist nicht zulässig und führt zur Beschädigung. Darüber hinaus können weitere lebensgefährliche Gefahren und Verletzungen die Folgen sein. Das Produkt ist nur zur Eigenanwendung, nicht für den medizinischen oder kommerziellen Gebrauch vorgesehen. Für durch unsachgemäße Verwendung entstandene Schäden übernimmt der Hersteller keine Haftung.

● Teilebeschreibung

- 1 Armatur
- 2 Armaturensockelringdichtung
- 3 Exzenter-Zugstange (Teil 1)
- 4 Schraubverbindung der beiden Zugstangen
- 5 Exzenter-Zugstange (Teil 2)
- 6 C-Dichtungsscheibe
- 7 C-Metall-Unterlegscheibe
- 8 2 Gewindebolzen
- 9 2 Befestigungsmuttern
- 10 2 flexible Anschlussschläuche
- 11 Exzenterverbindung
- 12 Exzenter-Kugelstange
- 13 Exzenter-Ablaufstopfen
- 14 Exzenter-Dichtung (oben)
- 15 Exzenter-Kelch (oben)
- 16 Exzenter-Dichtung (unten)
- 17 Exzenter-Kelch (unten)
- 18 Exzenter-Schraubgewinde
- 19 Exzenter-Kunststoffmutter
- 20 2 Überwurfmuttern inkl. Dichtung
- 21 Innensechskantschlüssel
- 22 LED-Montageschlüssel
- 23 Hebel
- 24 Arretierungsschraube
- 25 Warm-/Kaltplakette
- 26 Kartuschenabdeckring
- 27 Kartuschensicherungsmutter
- 28 Kartusche

● Technische Daten

| | |
|--------------------|---|
| Anschlüsse: | G 3/8" |
| Mindestfließdruck: | 1,5 bar |
| LED-Beleuchtung: | ca. < 33 °C blau, ca. 33–39 °C grün, ca. > 39 °C rot, ca. > 53 °C rot blinkend |
| Toleranz | |
| Temperaturfühler: | +/- 2 °C |

● Lieferumfang

- 1 Waschtisch-Armatur 1
- 1 Befestigungssatz 2, 6 - 9
- 2 Flexible Anschlussschläuche mit Dichtung $\frac{3}{8}$ "
10, 20
- 1 Exzenter-Zugstange mit Schraubverbindung
3 - 5
- 1 Exzenterverbindung 11
- 1 Exzenter-Kugelstange 12
- 1 Exzenter 13 - 19
- 1 Innensechskantschlüssel 21
- 1 LED-Montageschlüssel 22
- 1 Montage-/Bedienungsanleitung



Sicherheitshinweise



⚠️ WARNUNG! LEBENS- UND UNFALLGEFAHR FÜR KLEINKINDER UND KINDER!

Lassen Sie Kinder niemals unbeaufsichtigt mit dem Verpackungsmaterial. Es besteht Ersticken- und Verletzungsgefahr. Halten Sie das Produkt von Kindern fern. Das Produkt ist kein Spielzeug.



VORSICHT VOR ELEKTRISCHEM SCHLAG!

Undichtigkeiten oder Wasseraustritt können zu Lebensgefahr durch elektrischen Schlag führen. Prüfen Sie alle Verbindungen sorgfältig auf Dichtigkeit. Stellen Sie zudem sicher, dass alle Leitungen von elektrischen Geräten korrekt und sicher installiert sind.

⚠️ VORSICHT! VERLETZUNGSGEFAHR!

Stellen Sie sicher, dass alle Teile unbeschädigt und sachgerecht montiert sind. Bei unsachgemäßer Montage besteht Verletzungsgefahr. Bitte beachten Sie, dass Unterlegscheiben und Dichtungen Verschleißteile sind, welche von Zeit zu Zeit ausgetauscht werden müssen. Beschädigte Teile können die Sicherheit und Funktion beeinflussen.

- **VORSICHT! SACHSCHÄDEN!** Bitte lassen Sie die Montage nur durch fachkundige Personen durchführen.
- Achten Sie darauf, dass alle Dichtungen den korrekten Sitz haben.

- **VERBRÜHUNGSGEFAHR!** Achten Sie bei der Warmwassereinstellung darauf, dass die Temperatur des Wassers nicht zu heiß eingestellt ist.
- ⚠️ **VORSICHT!** Stellen Sie sicher, dass die Warm-/Kalt-Plakette 25 richtig herum eingesetzt ist. Die korrekte Anordnung lautet: links = rot (Warmwasser), rechts = blau (Kaltwasser).
- Bitte beachten Sie, dass die Dichtungen Verschleißteile sind, welche von Zeit zu Zeit ausgetauscht werden müssen.
- Undichtigkeiten oder Wasseraustritt können zu erheblichen Sachschäden an Gebäude oder Hausrat führen. Prüfen Sie daher alle Verbindungen sorgfältig auf Dichtigkeit.
- Machen Sie sich vor der Installation mit allen Gegebenheiten vor Ort vertraut, z.B. Wasseranschluss und Absperrvorrichtung.
- Das Produkt ist ausschließlich zur Verwendung in Räumen mit einer Temperatur über 0 °C geeignet.

● Montage

Hinweis: Machen Sie sich vor der Montage mit dem Produkt vertraut. Lesen Sie hierzu aufmerksam die nachfolgende Montageanleitung und die Sicherheitshinweise. Bei fehlerhafter Montage ist die Gewährleistung – insbesondere für Folgeschäden – ausgeschlossen.

- **VORSICHT!** Drehen Sie vor der Installation die Haupt-Wasserzufuhr ab. Ansonsten drohen Verletzungsgefahr und / oder Sachbeschädigungen.
- **VORSICHT!** Verdrehen Sie die flexiblen Anschlussschläuche 10 nicht und setzen Sie diese nicht unter Spannung.
Hinweis: Für diesen Arbeitsschritt benötigen Sie einen Kreuzschlitzschraubendreher, einen Schlitzschraubendreher und einen Maulschlüssel SW 10 mm.

Gehen Sie wie folgt vor:

- Platzieren Sie die Armaturensockelringdichtung **[2]** in der Nut im Sockel der Armatur **[1]**.
- Schrauben Sie die beiden flexiblen Anschlussschläuche **[10]** handfest in die dafür vorgesehenen Gewindeaufnahmen im Inneren des Armaturenkörpers der Armatur **[1]** (siehe Abb. C1).

Hinweis: Die beiden flexiblen Anschlussschläuche **[10]** sind identisch.

Der flexible Anschlussschlauch **[10]**, der in die linke Bohrung im Armaturenkörper geschraubt wird, ist der Warmwasserzulaufschlauch, der flexible Anschlussschlauch **[10]**, der in die rechte Bohrung geschraubt wird, der Kaltwasserzulaufschlauch.

- ⚠ **VORSICHT!** Achten Sie darauf, dass Sie die flexiblen Anschlussschläuche **[10]** nur handfest einschrauben (siehe Abb. B).

Verwenden Sie keine Zange oder Schraubenschlüssel. Andernfalls kann es zu Beschädigungen am Produkt kommen.

- Entfernen Sie die Befestigungsmuttern **[9]** von den Gewindebolzen **[8]** und schrauben Sie die Gewindebolzen **[8]** mit einem Schlitzschraubendreher bis zum Anschlag in die dafür vorgesehenen Gewindeaufnahmen der Armatur **[1]** (siehe Abb. C2).
- Schrauben Sie den Griff von Teil 1 der Exzenter-Zugstange **[3]** ab und stecken Sie diese von unten in die Armatur **[1]**, sodass die Gewindeaufnahme des Griffs nach hinten durch die rückseitige Öffnung der Armatur zeigt. Verschrauben Sie diese danach wieder mit dem Griff (siehe Abb. C3).
- Platzieren Sie die Armatur **[1]** über dem Hahnloch Ihres Waschtisches (siehe Abb. C4).
- Stecken Sie unterhalb des Waschtisches zunächst die C-Dichtungsscheibe **[6]** und dann die C-Metall-Unterlegscheibe **[7]** über die beiden Gewindebolzen **[8]** (siehe Abb. C4).
- Schrauben Sie jetzt die Befestigungsmuttern **[9]** auf die Gewindebolzen **[8]** und ziehen Sie diese mit einem Maulschlüssel SW 10 mm an, bis die Armatur **[1]** auf dem Waschtisch fest sitzt (siehe Abb. C4).
- Schrauben Sie den oberen Exzenter-Kelch **[15]** vom unteren Exzenter-Kelch **[17]** ab.

- Stecken Sie den oberen Exzenter-Kelch **[15]** mit der oberen Exzenter-Dichtung **[14]** von oben in das Ablaufloch des Waschtisches.
- Platzieren Sie den unteren Exzenter-Kelch **[17]** mit der unteren Exzenter-Dichtung **[16]** unter dem Ablaufloch des Waschtisches.
- Verschrauben Sie nun den unteren Exzenter-Kelch **[17]** mit dem oberen Exzenter-Kelch **[15]**, so dass die Exzenter-Kunststoffmutter **[19]** nach hinten zeigt (siehe Abb. C5).
- Schrauben Sie die Exzenter-Kunststoffmutter **[19]** vom unteren Exzenter-Kelch **[17]** ab, belassen Sie dabei die Dichtung in der Gewindeaufnahme des unteren Exzenter-Kelchs **[17]**.

ACHTUNG! VERLETZUNGSGEFAHR, BLECH IST SCHARFKANTIG.

- Für die Montage das Klemmblech und die Exzenterverbindung **[11]** vorübergehend von der Exzenter-Kugelstange **[12]** abnehmen. Achten Sie darauf, dass die Dichtung auf der Exzenter-Kugelstange **[12]** verbleibt.
- Stecken Sie die Exzenter-Kunststoffmutter **[19]** über den längeren Teil der Exzenter-Kugelstange **[12]**. Achten Sie darauf, dass die Dichtung zwischen Kugel und Exzenter-Kunststoffmutter **[19]** liegt.
- Stecken Sie den kurzen Teil der Exzenter-Kugelstange **[12]** in die Gewindeaufnahme des unteren Exzenter-Kelchs **[17]** und schrauben Sie die Exzenter-Kunststoffmutter **[19]** wieder handfest an.
- Bringen Sie das Klemmblech und die Exzenterverbindung **[11]** wieder an der Exzenter-Kugelstange **[12]** an.
- Stecken Sie die Exzenter-Zugstange **[5]** durch den Kunststoffteil der Exzenterverbindung **[11]** und ziehen Sie die Schraube mit einem Kreuzschlitzschraubendreher fest.
- Kontrollieren Sie die ordnungsgemäße Funktion des Exzenters. Eventuell muss die Kunststoffschraube an der Unterseite des Exzenter-Ablaufstopfens **[13]** etwas verstellt werden. Sichern Sie diese anschließend wieder mit der Kontermutter.
- Montieren Sie Ihren Siphon, indem Sie den Siphon mit dem Exzenter-Schraubgewinde **[18]** verschrauben.

- Kontrollieren Sie die Dichtungen in den Überwurfmuttern [20] der flexiblen Anschlusschläuche [10].
- Schrauben Sie die flexiblen Anschlusschläuche [10] an Ihre Eckventile. Achten Sie darauf, dass Sie die beiden flexiblen Anschlusschläuche [10] korrekt an den Kalt- bzw. Warmwasseranschluss montieren – linker flexibler Anschlusschlauch [10] an den Warmwasseranschluss, linkes Eckventil und rechter flexibler Anschlusschlauch [10] an den Kaltwasseranschluss, rechtes Eckventil (siehe dazu Abb. C5).

● Bedienung

● Inbetriebnahme

Prüfen Sie alle Verbindungen nach der ersten Inbetriebnahme unbedingt sorgfältig auf Dichtigkeit.

- Prüfen Sie den Betrieb der Armatur. Schwenken Sie dafür den Hebel [23] in alle erlaubten Positionen.

Hinweis: Die Armatur [1] ist mit einer LED-Beleuchtung ausgestattet. Die LED-Beleuchtung erfolgt durch eine integrierte Turbine (ohne Batterien). Der LED-Farbwechsel erfolgt automatisch, je nach eingestellter Wassertemperatur, durch einen integrierten Temperaturfühler:

- bis ca. 33°C blau,
 - zwischen ca. 33–39°C grün,
 - über ca. 39°C rot,
 - über ca. 53°C rot blinkend
- Öffnen Sie die Haupt-Wasserzufuhr.
 - Heben Sie den Hebel [23] an und schwenken Sie ihn nach rechts oder links, um die Stärke bzw. Temperatur des Wasserflusses zu regulieren.

Warmwasser:

Schwenken Sie den Hebel [23] nach links.

Kaltwasser:

Schwenken Sie den Hebel [23] nach rechts.

● Wartung und Reinigung

● Armatur pflegen und reinigen

Beachten Sie, dass Sanitärarmaturen einer besonderen Pflege bedürfen. Beachten Sie daher die folgenden Anweisungen:

- Verwenden Sie zur Reinigung keinesfalls Benzin, Lösungsmittel oder aggressive Reiniger, bzw. harte Reinigungsbürsten etc. Diese könnten die Oberfläche des Produkts beschädigen.
- Trocknen Sie Ihre Armatur nach jeder Nutzung mit einem Tuch, um eventuelle Kalkablagerungen zu vermeiden.
- Reinigen Sie das Produkt mit einem feuchten, weichen Tuch und ggf. mit einem milden Reinigungsmittel.

Bei Nichtbeachtung der Pflegeanleitung muss mit Schäden an der Oberfläche gerechnet werden. Garantieansprüche können dann nicht geltend gemacht werden.

● LED-Einsatz tauschen

Wenn keine Leuchtfunktion der LED-Lampen festzustellen ist, kann der LED-Einsatz ausgetauscht werden. Lebensdauer LED: ca. 10.000 Betriebsstunden. Einen neuen LED-Einsatz können Sie bei der angegebenen Servicestelle beziehen.

Gehen Sie dabei wie folgt vor:

- Schrauben Sie den Auslauf der Armatur [1] vom Armaturenkörper ab (siehe Abb. D1), dazu benötigen Sie einen Kreuzschlitzschraubendreher.
- Schrauben Sie die LED-Abdeckung mit Hilfe des Innensechskantschlüssels [21] vom Armaturenkörper ab (siehe Abb. D2).
- Entfernen Sie den LED-Einsatz aus Kunststoff (siehe Abb. D3–D4), verwenden Sie dazu den LED-Montageschlüssel [22].
- Montieren Sie den neuen LED-Einsatz, die LED-Abdeckung und den Auslauf der Armatur [1] analog zur Demontage (siehe Abb. D5–D7).

● Sieb austauschen

Wenn das Sieb im Inneren der LED-Abdeckung stark verschmutzt ist, muss es gereinigt oder ausgetauscht werden.

Gehen Sie dabei wie folgt vor:

- Schrauben Sie den Auslauf der Armatur [1] vom Armaturenkörper ab (siehe Abb. D1), dazu benötigen Sie einen Kreuzschlitzschraubendreher.
- Schrauben Sie die LED-Abdeckung mit Hilfe des Innensechskantschlüssels [21] vom Armaturenkörper ab (siehe Abb. D2).
- Drücken Sie das Sieb mit einem flachen Gegenstand von außen aus der LED-Abdeckung (siehe Abb. E1).

⚠ **ACHTUNG VERLETZUNGSGEFAHR!**

Der äußere Rand des Siebgeflechts kann spitze Stellen aufweisen.

- Entfernen Sie kalkhaltige Rückstände oder Fremdkörper.
Ersetzen Sie das Sieb bei sehr starker Verschmutzung oder Beschädigung durch ein neues. Ein neues Sieb können Sie bei der angegebenen Servicestelle beziehen.
- Drücken Sie das gereinigte/ neue Sieb von innen in die LED-Abdeckung (siehe Abb. E2).
Hinweis: Achten Sie darauf, dass das Sieb ordnungsgemäß in der LED-Abdeckung sitzt.
- Montieren Sie die LED-Abdeckung und den Auslauf der Armatur [1] analog zur Demontage (siehe Abb. D6–D7).

● Kartusche austauschen

Eine Kartusche [28] ist ein Verschleißteil, das je nach Kalkgehalt bzw. Verschmutzung des Wassers ausgetauscht werden muss. Dies stellen Sie fest, wenn sich der Hebel [23] schwergängig betätigen lässt. Eine neue Kartusche [28] können Sie bei der angegebenen Servicestelle beziehen.

Hinweis: Für diesen Arbeitsschritt benötigen Sie einen Maulschlüssel SW 25 mm oder eine Armaturenzange.

Um die Kartusche [28] auszutauschen, gehen Sie wie folgt vor:

- Stellen Sie die Haupt-Wasserzufuhr ab. Lassen Sie das restliche Leitungswasser ablaufen.
- Entfernen Sie die Warm-/Kaltplakette [25], indem Sie den Hebel [23] in die oberste Stellung bringen und einen flachen Gegenstand zwischen den Rand der Warm-Kaltplakette [25] und die Außenseite des Hebels [23] schieben.
Hinweis: Drücken Sie die Warm-/Kaltplakette [25] vorsichtig mit leichtem Druck nach außen um die Oberfläche nicht zu zerkratzen.
- Lösen Sie die Arretierungsschraube [24] mit dem Innensechskantschlüssel [21] durch Drehen gegen den Uhrzeigersinn.
VORSICHT! Drehen Sie die Arretierungsschraube [24] nicht vollständig heraus. Lösen Sie diese nur so weit, bis sich der Hebel [23] leicht abnehmen lässt.
- Nehmen Sie den Hebel [23] ab.
- Schrauben Sie den Kartuschenabdeckung [26] ab, verwenden Sie dazu keine Zange oder Schraubenschlüssel. Andernfalls kann es zu Beschädigungen am Produkt kommen.
- Lösen Sie die darunter liegende Kartuschensicherungsmutter [27] mit einer Armaturenzange oder einem Maulschlüssel SW 25 mm und ziehen Sie die komplette Kartusche [28] aus der Armatur [1].
- Setzen Sie die neue Kartusche wieder genauso in die Armatur [1] ein.
Hinweis: Achten Sie darauf, dass die Dichtung unter der Kartusche [28] korrekt sitzt. Stellen Sie sicher, dass die Führungen in den dafür vorgesehenen Löchern sitzen.
- Montieren Sie alle zuvor genannten Teile wieder. Ziehen Sie die Kartuschensicherungsmutter [27] mit einer Armaturenzange oder einem Maulschlüssel SW 25 mm an, während Sie gleichzeitig die Armatur gegen die Drehbewegung festhalten. Dadurch erreichen Sie die Dichtigkeit und sorgen dafür, dass die Hebelbewegung nicht schwergängig wird.
VORSICHT! Stellen Sie sicher, dass die Warm-/Kalt-Plakette [25] richtig herum eingesetzt ist. Die korrekte Anordnung lautet:

links = rot (Warmwasser),
rechts = blau (Kaltwasser).

● Entsorgung

Die Verpackung besteht aus umweltfreundlichen Materialien, die Sie über die örtlichen Recyclingstellen entsorgen können.

Möglichkeiten zur Entsorgung des ausgedienten Produkts erfahren Sie bei Ihrer Gemeinde- oder Stadtverwaltung.

● Informationen

● Trinkbarkeit von Leitungswasser

- Informieren Sie sich bei Ihren örtlichen Behörden über die Trinkbarkeit des Wassers in Ihrer Stadt / Gemeinde.

Generell gilt für die Trinkbarkeit von Leitungswasser folgende Empfehlung:

- Lassen Sie Wasser aus Leitungen eine kurze Zeit laufen, wenn es länger als vier Stunden in den Leitungen stagniert hat. Verwenden Sie kein Stagnationswasser zur Zubereitung von Speisen und Getränken, besonders nicht bei der Ernährung von Säuglingen. Andernfalls können gesundheitliche Beschwerden auftreten. Frisches Wasser können Sie daran erkennen, dass es spürbar kühler die Leitung verlässt, als Stagnationswasser.
- Verwenden Sie kein Stagnationswasser aus verchromten Leitungen zur Ernährung und / oder zur Körperpflege, wenn Sie gegen Nickel allergisch sind. Solches Wasser kann stark nickelhaltig sein und eine allergische Reaktion hervorrufen.
- Nutzen Sie kein Trinkwasser aus Bleileitungen für die Zubereitung von Säuglingsnahrung und / oder während der Schwangerschaft für die Zubereitung von Lebensmitteln. Blei wird ins Trinkwasser abgegeben und ist für Säuglinge und Kleinkinder besonders gesundheitsschädlich.

● Garantie und Service

Das Produkt wurde nach strengen Qualitätsrichtlinien sorgfältig produziert und vor Anlieferung gewissenhaft geprüft. Im Falle von Mängeln dieses Produkts stehen Ihnen gegen den Verkäufer des Produkts gesetzliche Rechte zu. Diese gesetzlichen Rechte werden durch unsere im Folgenden dargestellte Garantie nicht eingeschränkt.

Sie erhalten auf dieses Produkt 5 Jahre Garantie ab Kaufdatum. Die Garantiefrist beginnt mit dem Kaufdatum. Bitte bewahren Sie den Original-Kassenbon gut auf. Diese Unterlage wird als Nachweis für den Kauf benötigt.

Tritt innerhalb von 5 Jahren ab dem Kaufdatum dieses Produkts ein Material- oder Fabrikationsfehler auf, wird das Produkt von uns – nach unserer Wahl – für Sie kostenlos repariert oder ersetzt. Diese Garantie verfällt, wenn das Produkt beschädigt, nicht sachgemäß benutzt oder gewartet wurde.

Die Garantieleistung gilt für Material- oder Fabrikationsfehler. Diese Garantie erstreckt sich nicht auf Produktteile, die normaler Abnutzung ausgesetzt sind (z. B. Batterien) und daher als Verschleißteile angesehen werden können oder Beschädigungen an zerbrechlichen Teilen, z. B. Schalter, Akkus oder die aus Glas gefertigt sind.

Kundenservice

Conmetall Meister GmbH
Oberkamper Str. 39
Warenannahme Tor 3
DE-42349 Wuppertal
DEUTSCHLAND

Tel. 0202 24750 430 / 431 / 432

(Gesprächskosten entsprechend dem Festnetzstarif Ihres Telefonanbieters)

Tel. +800 34 99 67 53 (aus dem Ausland)

E-Mail: meister-service@conmetallmeister.de

IAN 321980_1901

Garantie und Service

Bitte halten Sie für alle Anfragen den Kassenbon
und die Art. Nr. z. B. IAN 123456_7890, als
Nachweis für den Kauf bereit.

Conmetall Meister GmbH

Oberkamper Str. 37-39

DE-42349 Wuppertal

GERMANY

Art.-No. WU6823461

Stand der Informationen: 03 / 2019

Ident.-No.: WU6823461032019-DE/AT

IAN 321980_1901

1

