

# GRILL MEISTER



GTGT 2.4 A2



**BLUETOOTH®-GRILLTHERMOMETER**

**TARGA GMBH**  
Coesterweg 45  
59494 Soest  
GERMANY

(DE) (AT)

Bedienungsanleitung und Sicherheitshinweise

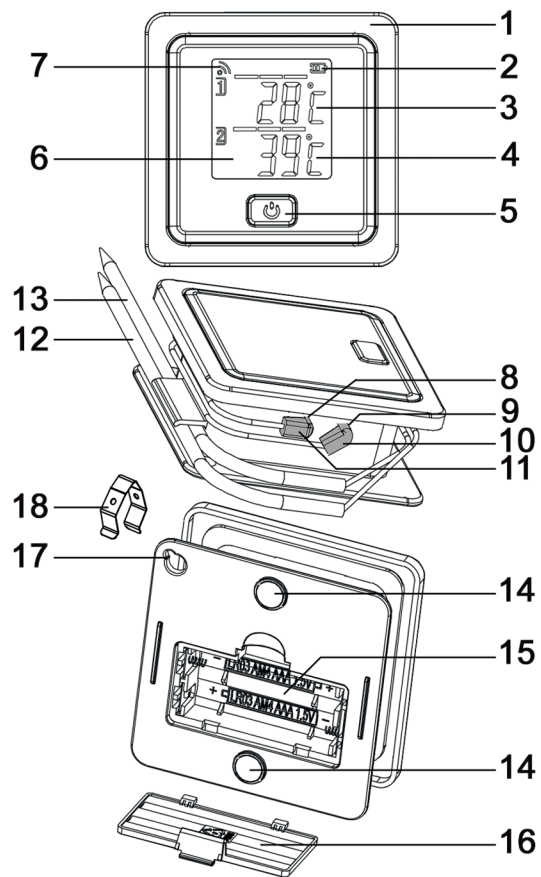
Stand der Informationen:  
10/2024 - Ident.-No.: GTGT 2.4 A2 102024-1

IAN 510230\_2407



IAN 510230\_2407

(DE)



**Deutsch ..... 2**

# Inhaltsverzeichnis

<b>1. Informationen zu Warenzeichen .....</b>	<b>3</b>
<b>2. Bestimmungsgemäße Verwendung .....</b>	<b>4</b>
<b>3. Lieferumfang.....</b>	<b>4</b>
<b>4. Beschreibung der Teile und Bedienelemente .....</b>	<b>5</b>
<b>5. Technische Daten.....</b>	<b>6</b>
<b>6. Sicherheitshinweise.....</b>	<b>6</b>
<b>7. Urheberrecht.....</b>	<b>16</b>
<b>8. Vor der Inbetriebnahme.....</b>	<b>16</b>
8.1 Batterien einlegen/wechseln .....	17
8.2 Temperaturfühler (12; 13) verbinden .....	17
8.3 Grillthermometer (1) mit App steuern .....	18
<b>9. Inbetriebnahme .....</b>	<b>19</b>
9.1 Position während des Betriebes.....	20
9.2 Kerntemperatur messen.....	21
9.3 Gartabelle.....	22
<b>10. Reinigung.....</b>	<b>24</b>
10.1 Lagerung bei Nichtbenutzung.....	24
<b>11. Problemlösung.....</b>	<b>25</b>
<b>12. Umwelthinweise/Entsorgungsangaben .....</b>	<b>27</b>
<b>13. Konformitätsvermerke.....</b>	<b>31</b>
<b>14. Datenschutz/Internetsicherheit.....</b>	<b>31</b>
<b>15. Hinweise zu Garantie und Serviceabwicklung ..</b>	<b>32</b>

## **Herzlichen Glückwunsch!**

Mit dem Kauf des Grillthermometers GTGT 2.4 A2, nachfolgend als Grillthermometer bezeichnet, haben Sie sich für ein hochwertiges Produkt entschieden.

Die Bedienungsanleitung ist Bestandteil dieses Produkts. Sie enthält wichtige Hinweise für Sicherheit, Gebrauch und Entsorgung. Machen Sie sich vor der Benutzung des Produkts mit allen Bedien- und Sicherheitshinweisen vertraut. Benutzen Sie das Produkt nur wie beschrieben und für die angegebenen Einsatzbereiche. Händigen Sie alle Unterlagen bei Weitergabe des Produkts an Dritte mit aus.

## **1. Informationen zu Warenzeichen**

---

Die Bluetooth®-Wortmarke und -Logos sind eingetragene Warenzeichen der Bluetooth SIG, Inc. (Special Interest Group). Jegliche Verwendung dieser Kennzeichnungen durch TARGA GmbH erfolgt unter Lizenz.

Das Grillmeister-Warenzeichen und die Grillmeister-Handelsmarke sind Eigentum ihrer jeweiligen Rechteinhaber.

Weitere Namen und Produkte können die Warenzeichen bzw. eingetragene Warenzeichen der jeweiligen Eigentümer sein.

## **2. Bestimmungsgemäße Verwendung**

---

Dieses Grillthermometer dient der Messung und Überwachung der Kerntemperatur von Speisen, wie z. B. Fisch, Rindfleisch, Schweinefleisch, Geflügel, Hamburger und weiterer Fleischsorten. Das Grillthermometer ist nicht für den Betrieb in einem Unternehmen bzw. den gewerblichen Einsatz vorgesehen. Verwenden Sie das Grillthermometer ausschließlich für den privaten Gebrauch, jede andere Verwendung ist nicht bestimmungsgemäß. Dieses Grillthermometer erfüllt alle, im Zusammenhang mit der CE-Konformität, relevanten Normen und Standards. Bei einer nicht mit dem Hersteller abgestimmten Änderung des Grillthermometers ist die Einhaltung dieser Normen nicht mehr gewährleistet. Aus hieraus resultierenden Schäden oder Störungen ist jegliche Haftung seitens des Herstellers ausgeschlossen. Benutzen Sie nur das vom Hersteller mitgelieferte Zubehör.

Bitte beachten Sie die Landesvorschriften bzw. Gesetze des Einsatzlandes.

## **3. Lieferumfang**

---

- 1 Grillthermometer
  - 2 Temperaturfühler
  - 1 Metallclip
  - 2 Batterien 1,5 V / AAA
  - Diese Bedienungsanleitung
-

## 4. Beschreibung der Teile und Bedienelemente

<b>1</b>	Grillthermometer
<b>2</b>	Batteriestandanzeige
<b>3</b>	Temperaturanzeige 1 (aktuelle Kerntemperatur)
<b>4</b>	Temperaturanzeige 2 (aktuelle Kerntemperatur)
<b>5</b>	EIN-/ AUS-Taste
<b>6</b>	LC-Display
<b>7</b>	Pairing-Anzeige
<b>8</b>	Buchse 1 (für Stecker des Temperaturfühlers 1)
<b>9</b>	Buchse 2 (für Stecker des Temperaturfühlers 2)
<b>10</b>	Stecker (Temperaturfühler 2)
<b>11</b>	Stecker (Temperaturfühler 1)
<b>12</b>	Temperaturfühler 1 (mit Kabel)
<b>13</b>	Temperaturfühler 2 (mit Kabel)
<b>14</b>	Magnete
<b>15</b>	Batteriefach
<b>16</b>	Batteriefachdeckel
<b>17</b>	Aufhängeöse (zum Aufhängen des Grillthermometers)
<b>18</b>	Metallclip (zur Fixierung des Temperaturfühlers am Grillrost)

---

## 5. Technische Daten

---

Spannungsversorgung	2 Batterien: 1,5 V AAA -Micro LR03-3 V 
Leistungsaufnahme	120 mW
Temperaturmessbereich	-10 °C - 300 °C +14 °F - 572 °F
Bluetooth®-Sendeleistung:	max. 10 dBm
Bluetooth®-Frequenzband:	2.402 - 2.480GHz, 2.4G ISM
Bluetooth®-Reichweite:	ca. 50 Meter (bei idealen Bedingungen)
Bluetooth®-Anforderungen	mind. Bluetooth® 4.0
App-Mindestanforderung	Android 5.0, iOS 9.0

---

## 6. Sicherheitshinweise

---

Vor der ersten Verwendung des Grillthermometers (1) lesen Sie die folgenden Anweisungen genau durch und beachten Sie alle Warnhinweise, selbst wenn Ihnen der Umgang mit elektrischen Geräten vertraut ist. Bewahren Sie diese Bedienungsanleitung sorgfältig als



zukünftige Referenz auf. Wenn Sie das Grillthermometer (1) verkaufen oder weitergeben, händigen Sie unbedingt auch diese Bedienungsanleitung aus.



Dieses Symbol kennzeichnet wichtige Hinweise für den sicheren Betrieb des Grillthermometers (1) und zum Schutz des Anwenders.



**Achtung, heiße Oberfläche!**

Dieses Symbol kennzeichnet Gefahren für die Gesundheit durch Verbrennungen.



Dieses Symbol kennzeichnet weitere informative Hinweise zum Thema.



Gleichspannung  
Standby



Dieses Symbol kennzeichnet Produkte, die auf ihre physikalische und chemische Zusammensetzung getestet wurden und gemäß der Anforderung der Verordnung EG 1935/2004 als gesundheitlich unbedenklich für den Kontakt mit Lebensmitteln befunden wurden.



Schutzhandschuhe tragen!



Dieses Symbol weist darauf hin, dass die Bedienungsanleitung vor der Verwendung beachtet/gelesen werden muss.



Pairing



Batteriestatus



Herstelleradresse

Die Symbole auf den mitgelieferten Batterien haben folgende Bedeutung:



- 1 Außerhalb der Reichweite von Kindern aufbewahren.
- 2 Nicht in Feuer entsorgen.
- 3 Nicht polverkehrt einlegen.
- 4 Nicht verformen bzw. beschädigen.
- 5 Nicht öffnen bzw. auftrennen.
- 6 Keine Batterien unterschiedlicher Marken gleichzeitig verwenden.
- 7 Keine neuen und entladenen Batterien zusammen verwenden.
- 8 Nicht wieder aufladen.
- 9 Trocken halten.
- 10 Nicht kurzschließen.
- 11 Immer polrichtig einlegen.



## **GEFAHR! Personensicherheit**

- Kleinteile können bei Verschlucken lebensgefährlich sein. Halten Sie auch die Verpackungsfolien fern. Es besteht Erstickungsgefahr.
- Dieses Produkt kann von Kindern ab 8 Jahren und von Personen mit reduzierten physischen, sensorischen oder mentalen Fähigkeiten oder Mangel an Erfahrung und/oder Wissen benutzt werden, wenn Sie beaufsichtigt oder bezüglich des sicheren Gebrauchs des Produktes unterwiesen wurden und die daraus resultierenden Gefahren verstanden haben. Kinder dürfen nicht mit dem Produkt spielen. Reinigung und Benutzerwartung dürfen nicht von

Kindern ohne Beaufsichtigung durchgeführt werden.



## **Allgemeine Sicherheitshinweise**

- Verwenden Sie das Produkt niemals, wenn Sie irgendwelche Beschädigungen feststellen. Es besteht Verletzungsgefahr.
- Beachten Sie, dass der Verzehr von nicht vollständig durchgegarten Lebensmitteln tierischen Ursprungs gesundheits-schädlich sein kann. Insbesondere für kleine Kinder, Schwangere oder Menschen mit geschwächtem Immunsystem stellt dieser eine Gefahr dar.

- Es dürfen keine Fremdkörper ins Innere des Produkts gelangen.
- Das Produkt darf keinen starken Erschütterungen oder mechanischen Beanspruchungen ausgesetzt werden. So vermeiden Sie Beschädigungen.
- Das Produkt beinhaltet keine zu wartenden Teile.
- Setzen Sie sich bei Beschädigungen, Defekten oder anderen Problemen mit dem Service des Herstellers in Verbindung.



## **Verbrennungsgefahr**

- Stellen Sie immer sicher, dass sich keine anderen Personen, Kinder oder Tiere am Produkt verbrennen können.

- Verwenden Sie Schutz- bzw. Ofenhandschuhe, wenn Sie den Temperaturfühler (12; 13) während oder nach der Benutzung berühren.
- Eine unsachgemäße Verwendung des Produktes kann zu Verletzungen führen.



## **Gefahr von Sachbeschädigung**

- Halten Sie Produkt und Zubehör von offenem Feuer fern.
- Verwenden Sie das Produkt niemals in einer Mikrowelle oder einem Backofen.
- Die Kabel der Temperaturfühler (12; 13) dürfen nicht geknickt werden.
- Das Produkt ist nicht wasserdicht. Verwenden Sie es nicht bei Regen und halten Sie es von Feuchtigkeit fern.

- Schalten Sie das Grillthermometer (1) bei Nichtbenutzung aus.



## **Gefahr durch Batterien**

- **Lebensgefahr!** Bewahren Sie Batterien außerhalb der Reichweite von Kindern auf. Im Falle des Verschluckens suchen Sie sofort einen Arzt auf!
- Batterien sind mit der richtigen Polarität einzusetzen. Beachten Sie dazu die Kennzeichnung im Batteriefach (15).
- Nicht-wiederaufladbare Batterien dürfen nicht geladen werden.
- Unterschiedliche Batterietypen oder neue und gebrauchte Batterien dürfen nicht zusammen benutzt werden.
- Batterien dürfen nicht geöffnet oder verformt werden, da auslaufende



Chemikalien Verletzungen verursachen können. Bei Haut- oder Augenkontakt muss sofort mit viel Wasser ab- bzw. ausgespült werden und ein Arzt aufgesucht werden.

- Entfernen Sie ausgelaufene Batterien umgehend. Verwenden Sie dabei geeignete Schutzhandschuhe, um Verletzungen zu vermeiden.
- Entnehmen Sie die Batterien, wenn Sie das Produkt über einen längeren Zeitraum nicht verwenden.
- Die Anschlussklemmen dürfen nicht kurzgeschlossen werden.
- Leere Batterien sind aus dem Gerät zu entfernen und sicher zu entsorgen.

## 7. Urheberrecht

---

Alle Inhalte dieser Bedienungsanleitung unterliegen dem Urheberrecht und werden dem Leser ausschließlich als Informationsquelle bereitgestellt. Jegliches Kopieren oder Vervielfältigen von Daten und Informationen ist ohne ausdrückliche und schriftliche Genehmigung durch den Autor verboten. Dies betrifft auch die gewerbliche Nutzung der Inhalte und Daten. Text und Abbildungen entsprechen dem technischen Stand bei Drucklegung. Änderungen vorbehalten.

## 8. Vor der Inbetriebnahme

---

Entnehmen Sie das Grillthermometer (1) und alle Zubehörteile aus der Verpackung und überprüfen Sie die Vollständigkeit der Lieferung. Entfernen Sie alle Schutzfolien. Falls Sie eine Beschädigung feststellen sollten, nehmen Sie das Grillthermometer (1) nicht in Betrieb, sondern wenden Sie sich an den Service des Herstellers. Wir empfehlen, vor der ersten Benutzung die Temperaturfühler (12; 13) zu reinigen.



### **Gebrauchshinweis:**

**Dieses Grillthermometer (1) kann...**

**1. ... in Verbindung mit einem Smartphone und der App LIDL HOME verwendet werden. In diesem Fall dient es als Sender.**

oder

**2. ... autark verwendet werden.**

---

## **8.1 Batterien einlegen/wechseln**

Wenn der Batterieladezustand schwach ist, wird dieses im LC-Display (6) durch die blinkende Batteriestandanzeige (2) angezeigt.

- Schalten Sie das Grillthermometer (1) mit der EIN-/AUS-Taste (5) aus.
- Entriegeln Sie den Batteriefachdeckel (16) und entfernen Sie ihn.
- Legen Sie zwei 1,5V-Batterien vom Typ AAA (Micro LR3) polrichtig ein. Beachten Sie die Kennzeichnung im Batteriefach (15).
- Verschließen Sie das Batteriefach (15), indem Sie den Batteriefachdeckel (16) wieder aufsetzen. Achten Sie darauf, dass dieser hörbar einrastet.

## **8.2 Temperaturfühler (12; 13) verbinden**

Ziehen Sie vor dem ersten Gebrauch den Transportschutz (schwarze Gummischutzkappe) von der Spitze des Temperaturfühlers (12; 13) ab.

Stecken Sie den Stecker (10; 11) in die Buchse (8; 9) an der Seite des Grillthermometers (1).

Bei Nichtgebrauch können Sie die Kabel der Temperaturfühler (12; 13) um das Grillthermometer (1) wickeln und die Temperaturfühler (12; 13) auf der Oberseite des Grillthermometers (1) einklemmen. Zu diesem Zweck ist hier ein zusätzlicher Kunststoffsteg vorhanden.

---

## 8.3 Grillthermometer (1) mit App steuern

Sie haben die Möglichkeit, das Grillthermometer (1) komfortabel über eine App zu steuern.

Die Bedienfunktionen in der App sind weitaus umfangreicher als die Funktion der Temperaturanzeige am Grillthermometer (1) selbst. So können z. B. verschiedene Fleischarten mit empfohlenen Garstufen gewählt werden oder eigene bevorzugte Einstellungen programmiert werden.



Die Steuerung und Einrichtung dieses Produktes erfolgt über die App **LIDL HOME**.

Die zu Ihrem mobilen Endgerät passende App können Sie hier herunterladen:



Um das Grillthermometer (1) der App hinzuzufügen, muss an Ihrem Smartphone die Bluetooth®-Funktion aktiviert sein.

Starten Sie nun die App. Das Grillthermometer (1) wird automatisch erkannt.

Nun kann die Steuerung des Grillthermometers (1) komfortabel über die App vorgenommen werden.

## 9. Inbetriebnahme

---

- Schalten Sie das Grillthermometer (1) durch langes Drücken (ca. 3 Sekunden) der EIN-/ AUS-Taste (5) ein.
- Die blinkende auf- und abschwellende Pairing-Anzeige (7) signalisiert, dass versucht wird, eine Bluetooth®-Verbindung zu einem Smartphone mit entsprechender Steuerungs-Applikation herzustellen.
- Sobald die Verbindung zum Smartphone hergestellt ist, leuchtet die Pairing-Anzeige (7) dauerhaft.



Falls der Temperaturfühler (12; 13) nicht mit dem Grillthermometer (1) verbunden ist, wird im LC-Display (6) als aktuelle Temperatur „- - -“ angezeigt. In diesem Fall wird auch keine Temperatur an das Smartphone übertragen.

Stellen Sie in einem solchen Fall sicher, dass der Stecker (10; 11) korrekt in die Buchse (8; 9) eingesteckt ist und die Entfernung zwischen Grillthermometer (1) und Smartphone nicht zu groß ist.

- Bei Unterbrechung der Bluetooth®-Verbindung ertönt am Grillthermometer (1) alle 10 Sekunden ein kurzer Signalton. Drücken Sie kurz die EIN-/ AUS-Taste (5), um dieses Warnsignal zu beenden.
- Um die Bluetooth®-Verbindung zwangsweise zu beenden, drücken Sie dreimal kurz die EIN-/ AUS-Taste (5).

### 9.1 Position während des Betriebes



Die Reichweite des Grillthermometers (1) beträgt bei idealen Bedingungen ca. 50 Meter.

- An der Rückseite des Grillthermometers (1) befinden sich zwei Magnete (14). Damit können Sie das Grillthermometer (1) an einer magnetischen Oberfläche befestigen.



Achten Sie bei der Positionierung des Grillthermometers (1) darauf, dass Sie mit dem Kabel des Temperaturfühlers (12; 13) problemlos das Bratgut erreichen können, an dem die Kerntemperatur gemessen werden soll.

Das Grillthermometer (1) ist aus Kunststoff gefertigt. Befestigen Sie es daher nicht an Stellen des Grills, die sehr heiß werden, z. B. an der Grillabdeckung oder der Kohleschale. Das Grillthermometer (1) könnte dadurch beschädigt werden.

## 9.2 Kerntemperatur messen



Für niedrige Kerntemperaturen ist nur Fleisch geeignet, welches frisch und in einem ausgezeichneten Zustand ist. In der Regel sind niedrige Kerntemperaturen für tiefgekühltes oder vakuumiertes Fleisch nicht ausreichend.

- Führen Sie die Spitze des Temperaturfühlers (12; 13) bei eingeschaltetem Grillthermometer (1) in den dicksten Teil des Bratgutes ein. Es ist sinnvoll, den Temperaturfühler (12; 13) von der Seite her in das Bratgut einzuführen, so dass Sie dieses anschließend noch gut wenden können.



Vermeiden Sie den Kontakt des Temperaturfühlers (12; 13) mit Knochen. Dadurch kann eine ungenaue Temperaturmessung resultieren. Aus diesem Grund sollte der Temperaturfühler (12; 13) auch nicht in reines Fett gesteckt werden.

- Nach kurzer Zeit wird die Kerntemperatur des Bratgutes im LC-Display (6) und ggf. in der App angezeigt.



Wenn Sie mehrere Stücke des gleichen Bratgutes mit ähnlicher Beschaffenheit gleichzeitig in die Pfanne bzw. auf den Grill gegeben haben, können Sie davon ausgehen, dass auch bei diesen die gewünschte Garstufe erreicht ist.

### 9.3 Gartabelle

Die folgende Gartabelle dient der Orientierung. Abhängig von der verwendeten Fleischqualität können die angegebenen Werte leicht abweichen.

**WELL**

Durchgebraten

**MEDIUM WELL**

Fast durchgebraten

**MEDIUM**

Halb durchgebraten

**MEDIUM RARE**

Rosa

**RARE**

Blutig

\*: Bitte beachten Sie, dass sich bei Rind die angegebene Kerntemperatur auf Steakfleisch bezieht.

**Bei Überempfindlichkeit gegenüber Keimen stellen Sie sicher, dass das Fleisch für mehrere Minuten eine Kerntemperatur von 70 °C - 80 °C erreicht.**



Bratgut / Garstufe	WELL	MEDIUM WELL	MEDIUM	MEDIUM RARE	RARE
<b>RIND*</b>	66 °C / 150 °F	58 °C / 136 °F	55 °C / 131 °F	53 °C / 127 °F	49 °C / 120 °F
<b>LAMM</b>	75 °C / 167 °F	70 °C / 158 °F	62 °C / 144 °F	58 °C / 136 °F	
<b>KALB</b>	75 °C / 167 °F	70 °C / 158 °F	65 °C / 149 °F	60 °C / 140 °F	
<b>SCHWEIN</b>	75 °C / 167 °F	70 °C / 158 °F	65 °C / 149 °F		
<b>PUTE</b>	85 °C / 185 °F				
<b>HUHN</b>	85 °C / 185 °F				
<b>HAMBURGER</b>	75 °C / 167 °F				
<b>FISCH</b>	63 °C / 145 °F				

## 10. Reinigung

---



Lassen Sie das Grillthermometer (1) vor jeder Reinigung vollständig abkühlen. Es besteht Verbrennungsgefahr.



Das Grillthermometer und das Zubehör sind nicht für die Reinigung in der Spülmaschine geeignet.

- Reinigen Sie das Grillthermometer (1), insbesondere die Temperaturfühler (12; 13), nach jedem Gebrauch.
- Verwenden Sie keine lösungsmittelhaltigen oder aggressiven Reinigungsmittel, Bürsten mit Metallborsten oder metallische Gegenstände wie Messer, Spachtel oder Ähnliches.
- Das Grillthermometer (1) und das Zubehör sind nicht für eine Reinigung in der Spülmaschine geeignet.
- Tauchen Sie das Grillthermometer (1) und das Zubehör niemals in Wasser oder andere Flüssigkeiten.
- Reinigen Sie das Grillthermometer (1) mit einem leicht angefeuchteten, weichen Tuch. Verwenden Sie bei Bedarf ein mildes Reinigungsmittel.
- Reinigen Sie die Temperaturfühler (12; 13) mit einem feuchten Tuch und etwas Spülmittel.
- Lassen Sie alle Teile nach der Reinigung gründlich abtrocknen.

### 10.1 Lagerung bei Nichtbenutzung

- Wenn Sie das Grillthermometer (1) für eine längere Zeit nicht nutzen, reinigen Sie es, wie im vorhergehenden Kapitel beschrieben.

- Entfernen Sie die Batterien, um ein Auslaufen zu vermeiden.
- Bewahren Sie das Grillthermometer (1) an einem trockenen, kühlen und staubfreien Ort auf.

## 11. Problemlösung

---

### Keine Funktion

- Sind die Batterien verbraucht? Legen Sie ggf. neue Batterien ein.

### Das LC-Display (6) leuchtet nur schwach

- Sind die Batterien verbraucht? Legen Sie ggf. neue Batterien ein.

### Keine Verbindung zum Smartphone möglich

- Ist das Grillthermometer (1) eingeschaltet? Schalten Sie es ggf. ein.
- Sind die Batterien im Grillthermometer (1) verbraucht? Legen Sie ggf. neue Batterien ein.
- Ist die Bluetooth®-Funktion am Smartphone aktiv?
- Der Abstand zwischen Grillthermometer (1) und Smartphone ist zu groß. Verringern Sie ggf. den Abstand.

### Alle 10 Sekunden ertönt ein kurzer Signalton

- Bluetooth®-Verbindung ist unterbrochen. Drücken Sie kurz die EIN-/ AUS-Taste (5), um dieses Warnsignal zu beenden. Versuchen Sie, die Verbindung erneut herzustellen.

### Im LC-Display (6) wird als aktuelle Kerntemperatur (3; 4) „- - -“ angezeigt

- Prüfen Sie, ob die Stecker (10; 11) der Temperaturfühler (12; 13) korrekt in die Buchsen (8; 9) eingesteckt sind. Stecken Sie die Stecker (10; 11) korrekt ein.
- Schalten Sie ggf. das Grillthermometer (1) für ca. 3 Sekunden aus und anschließend wieder ein. Damit sollte das Problem behoben sein.

### **Bei der Temperaturmessung ertönt in schneller Folge ein Alarmton**

- Die in der App eingestellte Alarmtemperatur ist erreicht. Bestätigen Sie durch kurzes Drücken der EIN-/Aus-Taste (5), um den Alarmton beenden.

## 12. Umwelthinweise/Entsorgungsangaben



Das Symbol der durchgestrichenen Mülltonne bedeutet, dass dieses Gerät am Ende der Nutzungszeit nicht über den Hausmüll entsorgt werden darf. Das Gerät ist bei eingerichteten Sammelstellen, Wertstoffhöfen oder Entsorgungsbetrieben abzugeben. Zudem sind Vertrieber von Elektro- und Elektronikgeräten sowie Vertrieber von Lebensmitteln zur Rücknahme verpflichtet. LIDL bieten Ihnen Rückgabemöglichkeiten direkt in den Filialen und Märkten an. Rückgabe und Entsorgung sind für Sie kostenfrei.

Beim Kauf eines Neugerätes haben Sie das Recht, ein entsprechendes Altgerät unentgeltlich zurückzugeben.

Zusätzlich haben Sie die Möglichkeit, unabhängig vom Kauf eines Neugerätes, unentgeltlich (bis zu drei) Altgeräte abzugeben, die in keiner Abmessung größer als 25 cm sind.

Bitte löschen Sie vor der Rückgabe alle personenbezogenen Daten.

Bitte entnehmen Sie vor der Rückgabe Batterien oder Akkumulatoren, die nicht vom Altgerät umschlossen sind, sowie Lampen, die zerstörungsfrei entnommen werden können und führen diese einer separaten Sammlung zu.



Das Symbol mit der durchgekreuzten Mülltonne auf Batterien und Akkus zeigt, dass diese nicht im Hausmüll entsorgt werden dürfen, sondern getrennt gesammelt werden müssen.

Unter diesem Symbol finden Sie bei schadstoffhaltigen Batterien zusätzlich das chemische Symbol des Schadstoffes mit folgender Bedeutung:

- Pb: Batterie enthält Blei
- Cd: Batterie enthält Cadmium
- Hg: Batterie enthält Quecksilber

Sie sind zur Rückgabe gebrauchter Batterien und Akkus gesetzlich verpflichtet. Altbatterien können Schadstoffe enthalten, die bei nicht sachgemäßer Lagerung oder Entsorgung die Umwelt oder Ihre Gesundheit schädigen können. Batterien enthalten aber auch wichtige Rohstoffe, wie z. B. Eisen, Zink, Mangan oder Nickel und können verwertet werden.

Sie können die Batterien nach Gebrauch entweder an uns oder bei Stellen in Ihrer unmittelbaren Nähe (z. B. im Handel oder in kommunalen Sammelstellen) unentgeltlich zurückgeben. Bitte beachten Sie, dass Batterien nur im entladenen Zustand in die Sammelbehälter für Geräte-Altbatterien gegeben werden dürfen bzw. bei nicht vollständig entladenen Batterien Vorsorge gegen Kurzschlüsse getroffen werden muss. **Umweltschäden durch falsche Entsorgung der Batterien!**

**ES/PT**

Führen Sie auch die Verpackung einer umweltgerechten Entsorgung zu. Kartonagen können bei Altpapiersammlungen oder an öffentlichen Sammelplätzen zur Wiederverwertung abgegeben werden. Folien und Kunststoffe des Lieferumfangs werden über Ihr örtliches Entsorgungsunternehmen eingesammelt und umweltgerecht entsorgt.

### **Nur relevant für Frankreich:**



### **„Sortieren einfacher gemacht“**

Das Produkt, das Zubehör, beiliegende Druckerzeugnisse und die Verpackungsbestandteile sind recycelbar. Diese unterliegen einer erweiterten Herstellerverantwortung und werden sortiert und getrennt gesammelt.



Beachten Sie die Kennzeichnung der Verpackungsmaterialien bei der Abfalltrennung, diese sind



gekennzeichnet mit Abkürzungen (a) und Nummern (b) mit folgender Bedeutung:

1-7: Kunststoffe / 20-22: Papier und Pappe / 80-98: Verbundstoffe.

### **Nur relevant für Spanien und Portugal:**

Bitte trennen Sie das Verpackungsmaterial und entsorgen Sie es entsprechend der aufgebrachten Symbole in die relevanten Sammelbehälter:



Symbol	Werkstoff	Enthalten in folgenden Verpackungsbestandteilen dieses Produktes
	Polyethylenterephthalat	Schrumpffolie, in die die Batterien eingeschweißt sind.
	Wellpappe	Verkaufsverpackung
	Papier	Seidenpapier zum Schutz des Gerätes



## 13. Konformitätsvermerke

---



Dieses Gerät wurde hinsichtlich der Übereinstimmung mit allen relevanten Vorschriften der RED 2014/53/EU geprüft. Außerdem erfüllt das Produkt die RoHS-Richtlinie 2011/65/EU.



Dieses Produkt erfüllt die Anforderungen der geltenden nationalen Richtlinien der Republik Serbien.

Die vollständige EU-Konformitätserklärung und ggf. weitere Konformitätserklärungen können unter folgendem Link heruntergeladen werden:

[https://www.targa.gmbh/downloads/conformity/510230\\_2407.pdf](https://www.targa.gmbh/downloads/conformity/510230_2407.pdf)

Kontaktadresse gemäß 2023/988 Produktsicherheitsverordnung:  
[ce@targa.de](mailto:ce@targa.de)

## 14. Datenschutz/Internetsicherheit

---

Für Fragen zum Thema Datenschutz/Internetsicherheit, Meldungen von Sicherheitslücken etc. wenden Sie sich bitte an:

**[service@targa-online.com](mailto:service@targa-online.com)**

Die vollständige Datenschutzerklärung steht unter folgendem Link zum Download bereit:

[https://www.targa.gmbh/downloads/datasecurity/510230\\_2407\\_GTGT\\_2.4\\_A2.pdf](https://www.targa.gmbh/downloads/datasecurity/510230_2407_GTGT_2.4_A2.pdf)

## **15. Hinweise zu Garantie und Serviceabwicklung**

---

### **Garantie der TARGA GmbH**

Sie erhalten auf dieses Gerät 3 Jahre Garantie ab Kaufdatum. Bitte bewahren Sie den originalen Kassenbon als Nachweis für den Kauf auf. Bitte lesen Sie vor Inbetriebnahme Ihres Produktes die beigefügte Dokumentation. Sollte es einmal zu einem Problem kommen, welches auf diese Weise nicht gelöst werden kann, wenden Sie sich bitte an unsere Hotline. Bitte halten Sie für alle Anfragen die Artikelnummer bzw. wenn vorhanden die Seriennummer bereit. Für den Fall, dass eine telefonische Lösung nicht möglich ist, wird durch unsere Hotline in Abhängigkeit der Fehlerursache ein weiterführender Service veranlasst. In der Garantie wird das Produkt bei Material- oder Fabrikationsfehler – nach unserer Wahl – kostenlos repariert oder ersetzt. Mit Reparatur oder Austausch des Produkts beginnt kein neuer Garantiezeitraum. Verbrauchsmaterial wie Batterien, Akkus und Leuchtmittel sind von der Garantie ausgeschlossen.

Ihre gesetzlichen Gewährleistungsansprüche gegenüber dem Verkäufer bestehen neben dieser Garantie und werden durch diese nicht eingeschränkt.

Auf [www.lidl-service.com](http://www.lidl-service.com) können Sie dieses und viele weitere Handbücher, Produktvideos und Installationssoftware herunterladen.

Mit diesem QR-Code gelangen Sie direkt auf die LIDL-Service-Seite ([www.lidl-service.com](http://www.lidl-service.com)) und können mittels Eingabe der Artikelnummer (IAN) Ihre Bedienungsanleitung öffnen.





## Service

**DE**

Telefon: 0800 5435111

E-Mail: [targa@lidl.de](mailto:targa@lidl.de)

**AT**

Telefon: 0800 447744

E-Mail: [targa@lidl.at](mailto:targa@lidl.at)

**CH**

Telefon: 0800 56 44 33

E-Mail: [targa@lidl.ch](mailto:targa@lidl.ch)

**IAN: 510230\_2407**



## Hersteller

TARGA GmbH

Coesterweg 45

59494 Soest

DEUTSCHLAND