

## KOFFER-TISCHSTAFFELEI / TABLETOP BOX EASEL / MALLETTE AVEC CHEVALET DE TABLE

DE AT CH

### KOFFER-TISCHSTAFFELEI

Kurzanleitung

GB IE

### TABLETOP BOX EASEL

Short manual

FR BE

### MALLETTE AVEC CHEVALET DE TABLE

Guide de démarrage rapide

NL BE

### KOFFER-TAFELEZE

Beknopte handleiding

PL

### SZTALUGA STOŁOWA W WALIZCE

Krótką instrukcja

CZ

### STOLNÍ MALÍŘSKÝ STOJAN V KUFŘÍKU

Krátký návod

SK

### STOLOVÝ MALIARSKY STOJAN V KUFRÍKU

Krátky návod

ES

### MALETÍN DE PINTURA CON CABALLETE DE SOBREMESA

Guía rápida

DK

### KUFFERT BORDSTAFFELI

Kort vejledning

IT

### SET CAVALLETTO DA PITTORE IN VALIGETTA

Guida rapida

HU

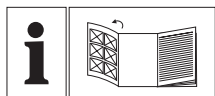
### ASZTALI FESTŐÁLLVÁNY

Rövid útmutató

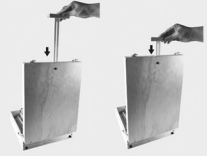
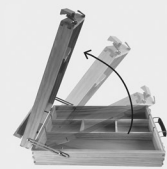
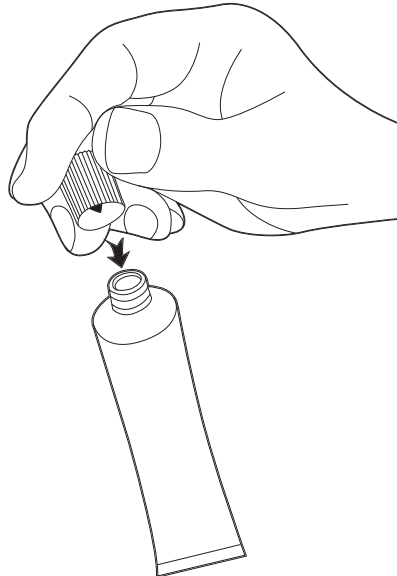
SI

### KOVČEK Z NAMIZNIM SLIKARSKIM STOJALOM

Kratka navodila



DE/AT/CH	Kurzanleitung	Seite	5
GB/IE	Short manual	Page	6
FR/BE	Guide de démarrage rapide	Page	7
NL/BE	Beknopte handleiding	Pagina	8
PL	Krótką instrukcją	Strona	9
CZ	Krátký návod	Strana	10
SK	Krátky návod	Strana	11
ES	Guía rápida	Página	12
DK	Kort vejledning	Side	13
IT	Guida rapida	Pagina	14
HU	Rövid útmutató	Oldal	15
SI	Kratka navodila	Stran	16

**I****A****B****C****D****E****F****G****H****I****II**

## **KOFFER-TISCHSTAFFELEI**

### ● **Kurzanleitung**

Bei diesem Dokument handelt es sich um eine verkürzte Druckausgabe der vollständigen Bedienungsanleitung. Durch das Scannen des QR-Codes gelangen Sie direkt auf die Lidl-Service-Seite ([www.lidl-service.com](http://www.lidl-service.com)) und können durch die Eingabe der Artikelnummer (IAN) 389463\_2201 die vollständige Bedienungsanleitung einsehen und herunterladen.

**⚠️ WARNUNG!** Beachten Sie die vollständige Bedienungsanleitung und die Sicherheitshinweise, um Personen- und Sachschäden zu vermeiden. Die Kurzanleitung ist Bestandteil dieses Produkts. Machen Sie sich vor der Benutzung des Produkts mit allen Bedien- und Sicherheitshinweisen vertraut. Bewahren Sie die Kurzanleitung gut auf und händigen Sie alle Unterlagen bei Weitergabe des Produkts an Dritte mit aus.

### ● **Bestimmungsgemäßer Gebrauch**

Nur zur privaten Nutzung. Nicht für den gewerblichen Gebrauch vorgesehen.



## **Sicherheitshinweise**

**ACHTUNG!**  
**LESEN SIE VOR DER VERWENDUNG DIE SICHERHEITSHINWEISE!**  
**BEFOLGEN SIE DIE SICHERHEITSHINWEISE!**  
**DIESER ARTIKEL IST KEIN SPIELZEUG!**  
**AUSSERHALB DER REICHWEITE VON KINDERN AUFBEWAHREN.**

- Reinigen Sie Ihre Hände nach dem Malen gründlich.
- Vermeiden Sie Kontakt mit den Augen. Im Falle eines Augenkontaktes: Einige Minuten unter fließendem Wasser ausspülen. Kontaktlinsen entfernen, wenn sich diese leicht entfernen lassen. Wenn die Irritation anhält: Suchen Sie einen Arzt auf.
- Malen Sie an einem gut belüfteten Ort! Wenn gesundheitliche Probleme auftreten: Suchen Sie einen Arzt auf.
- Im Falle einer anhaltenden Hautreizung konsultieren Sie Ihren Arzt.
- Nicht verschlucken.
- Waschen Sie Ihre Hände mit Wasser und Seife, um eventuelle Verunreinigungen zu entfernen.
- Unter Aufsicht von Erwachsenen verwenden.

### ● **Winkel Ihrer Staffelei einstellen**

(Abb. I)

- Öffnen Sie die Kiste.
- Drehen Sie die Flügelmuttern an den Innenseiten der Holzkiste heraus.
- Drehen Sie die Flügelmuttern an der gleichen Stelle ein. Diesmal sollten die Schraubenköpfe von der Außenseite der Holzkiste aus eingedreht werden.
- Diese Aktion erleichtert es Ihnen, den Winkel der Staffelei einzustellen.

### ● **Hinweise**

Lesen Sie die folgenden Hinweise, bevor Sie mit dem Malen beginnen.

- **⚠️ ACHTUNG!** Die Farben können hartnäckige Flecken hinterlassen. Beim Malen eine Schürze oder ausrangierte Kleidung tragen und Boden und Möbel abdecken!
- Bitte die Tuben nach jedem Gebrauch sorgfältig verschließen.
- Sorgen Sie dafür, dass Sie beim Malen ausreichend Licht und Platz haben. Das Bild muss nach jeder Malstufe gründlich trocknen, malen Sie daher nur in Räumen, die ausreichend gelüftet werden können.

### ● **Acrylfarben**

- Vor dem ersten Gebrauch: Durchstechen Sie die Folie der Farbtube mit dem Stift an der Kappe (Abb. II).
- Acrylfarben trocknen sehr schnell. Bitte die Tuben nach jedem Gebrauch sorgfältig verschließen.
- Waschen Sie den Pinsel immer aus, bevor Sie eine neue Farbe auftragen. Um zu verhindern, dass Wassertropfen aus der Pinselhülse auf das Bild tropfen, trocknen Sie den Pinsel mit einem Stück Papier oder einem Tuch gründlich ab.
- Acrylfarben sind wasserlöslich und lassen sich untereinander gut mischen, allerdings nur solange sie noch feucht sind. Getrocknete Acrylfarben sind wasserfest und können nicht mehr zum Malen verwendet werden. Schrauben Sie daher nach jedem Gebrauch die Farbtuben fest zu, und spülen Sie die Pinsel mit reichlich Wasser aus. Farbe nie auf dem Pinsel oder der Mischpalette trocknen lassen! Getrocknete Acrylfarbe macht Pinsel unbrauchbar.
- Sorgen Sie dafür, dass Sie beim Malen ausreichend Licht und Platz haben. Das Bild muss nach jeder Malstufe gründlich trocknen, malen Sie daher nur in Räumen, die ausreichend gelüftet werden können.

## TABLETOP BOX EASEL

### ● Short manual

This document is a shorter printed version of the complete instruction manual. By scanning the QR code, you will be taken straight to the Lidl service website ([www.lidl-service.com](http://www.lidl-service.com)) where you can view and download the complete instruction manual by entering the article number (IAN) 389463\_2201.

**⚠ WARNING!** Observe the complete instruction manual and safety notes to prevent personal injury and property damage. The short guide forms an integral part of this product. Prior to using the product, familiarize yourself with all operation and safety notes. Keep the short manual well preserved and if you hand the product on to third parties, all documentation should be passed on as well.

### ● Intended use

Only for private use. Not for commercial use.



## Safety instructions

### ATTENTION!

**PRIOR TO USE READ THE SAFETY INSTRUCTIONS!**  
**TAKE CARE TO FOLLOW THE SAFETY INSTRUCTIONS!**  
**THIS PRODUCT IS NOT A TOY!**  
**KEEP OUT OF REACH OF CHILDREN.**

- Clean your hands thoroughly after painting.
- Avoid contact with the eyes. Following contact with the eyes: Rinse carefully under running water for several minutes. Remove contact lenses if they can be removed easily. If irritation continues: Consult your doctor.
- Paint in a well-ventilated place! If health problems occur: Consult your doctor.
- In the event of ongoing skin irritation, consult your doctor.
- Do not ingest.
- Wash your hands with soap and water to remove any incidental contamination.
- Use under adult supervision.

### ● Adjust the angle of your easel

(Fig. 1)

- Open the box.
- Twist to loosen the wing nuts on each inner side of the wooden box.
- Re-install the wing nuts at the same position. This time the screw heads should lock from the outer side of the wooden box.
- This action will make it more convenient for you to adjust the angle of the easel.

### ● Tips

Please read the following tips before you begin painting.

**⚠ WARNING!** Paints can leave stubborn stains. When painting, wear an overall or old clothes, and cover the floor and furniture!

- After painting, close the tubes tightly after each use.
- When painting, make sure that you have enough light and space. The picture must dry thoroughly between each layer of paint; you should therefore only paint in a well ventilated place.

### ● Acrylic paint

- Before first use: Prick the paint tube's foil using the cap's pin (Fig. II).
- Acrylic paints dry very quickly. Close the tubes tightly after each use.
- Always wash your brush before applying a new colour. To avoid dripping water from the paintbrush onto the picture, dry the brush thoroughly with some absorbent paper or a cloth.
- Acrylic paints are water soluble and mix well before they have dried. Dried acrylic paint is waterproof and cannot be used for painting. Close the tubes tightly after each use, and rinse the paintbrush with plenty of water. Never let paints dry on the brush or the palette! Dried acrylic paint will ruin the brush.
- When painting, make sure that you have enough light and space. The picture must dry thoroughly between each layer of paint; you should therefore only paint in a well-ventilated place.

## MALLETTE AVEC CHEVALET DE TABLE

### ● Guide de démarrage rapide

Ce document est une version imprimée abrégée du mode d'emploi complet. En scannant le code QR, vous accédez directement à la page de service de Lidl ([www.lidl-service.com](http://www.lidl-service.com)), et en saisissant le numéro d'article (IAN) 389463\_2201, vous pouvez consulter et télécharger le mode d'emploi complet.

**⚠ Avertissement !** Respectez le mode d'emploi complet et les consignes de sécurité afin d'éviter tout dommage corporel et matériel. Le guide de démarrage rapide fait partie intégrante de ce produit. Avant d'utiliser le produit, familiarisez-vous avec toutes les instructions d'utilisation et de sécurité. Conservez le guide de démarrage rapide dans un endroit sûr et remettez tous les documents lorsque vous transmettez le produit à un tiers.

### ● Utilisation conforme aux prescriptions

Seulement pour une utilisation privée. N'est pas prévu pour un usage commercial.



## Consignes de sécurité

**ATTENTION !**

LISEZ LES CONSIGNES DE SÉCURITÉ AVANT L'UTILISATION !

SUIVEZ LES CONSIGNES DE SÉCURITÉ !

CET ARTICLE N'EST PAS UN JOUET !

À CONSERVER HORS DE LA PORTÉE DES ENFANTS.

- Nettoyez soigneusement vos mains après avoir peint.
- Évitez tout contact avec les yeux. En cas de contact avec les yeux : Rincez abondamment à l'eau courante pendant quelques minutes. Enlevez les lentilles de contact si elles se laissent facilement enlever. Si les yeux sont irrités : Consultez un médecin.
- Peignez dans un endroit bien aéré ! Si des problèmes de santé apparaissent : Consultez un médecin.
- En cas d'irritation épidermique persistante, consultez votre médecin.
- Ne pas avaler.
- Lavez vos mains avec du savon et de l'eau afin d'éliminer éventuellement toute trace.
- À utiliser sous la surveillance d'un adulte.

### ● Réglage des angles de votre chevalet

(III. I)

- Ouvrez la boîte.
- Tournez les écrous à oreilles sur les côtés à l'intérieur de la boîte en bois.
- Tournez les vis à la même place. Cette fois, les têtes de vis doivent être tournées du côté extérieur de la boîte en bois.
- Cette action vous facilitera l'ajustement de l'angle du chevalet.

### ● Remarques

Veillez lire les remarques suivantes avant de commencer à peindre.

**⚠ Attention !** Les couleurs peuvent laisser des taches tenaces. Lorsque vous peignez, veillez porter un tablier ou des vêtements usagés et couvrir le sol et les meubles !

- Veillez refermer soigneusement les tubes après chaque utilisation.
- Lorsque vous peignez, assurez-vous de disposer de suffisamment de lumière et d'espace. L'image doit sécher complètement après chaque étape de peinture ; par conséquent, ne peignez que dans des pièces suffisamment ventilées.

### ● Couleurs acryliques

- Avant la première utilisation : Percez la pellicule du tube de peinture avec la pointe située dans le bouchon (III. II).
- Les peintures acryliques sèchent très rapidement. Veuillez refermer soigneusement les tubes après chaque utilisation.
- Lavez toujours le pinceau avant de reprendre une autre couleur. Pour éviter que des gouttes d'eau provenant du manchon du pinceau ne gouttent sur l'image, séchez-le soigneusement avec un morceau de papier ou un chiffon.
- Les peintures acryliques sont solubles dans l'eau et peuvent être facilement mélangées les unes avec les autres, mais uniquement lorsqu'elles sont encore humides. Les peintures acryliques séchées sont imperméables et ne peuvent plus être utilisées pour peindre. C'est pourquoi, il est important de bien fermer les tubes de peinture après chaque utilisation et de rincer les pinceaux avec beaucoup d'eau. Ne laissez jamais la peinture sécher sur le pinceau ou la palette ! La peinture acrylique séchée rend les pinceaux inutilisables.
- Lorsque vous peignez, assurez-vous de disposer de suffisamment de lumière et d'espace. L'image doit sécher complètement après chaque étape de peinture ; par conséquent, ne peignez que dans des pièces suffisamment ventilées.

## KOFFER-TAFELEZEL

### ● Beknopte handleiding

Bij dit document gaat het om een verkorte versie van de volledige gebruiksaanwijzing. Door het scannen van de QR-code komt u direct op de Lidl-Service-pagina ([www.lidl-service.com](http://www.lidl-service.com)) en kunt u door het invoeren van het artikelnummer (IAN) 389463\_2201 de volledige gebruiksaanwijzing bekijken en downloaden.

**⚠ WAARSCHUWING!** Neem de volledige gebruiksaanwijzing en de veiligheidsinstructies in acht om verwondingen en materiële schade te vermijden. De beknopte handleiding is een onderdeel van dit product. Maak u voor het gebruik van het product vertrouwd met alle bedienings- en veiligheidsinstructies. Bewaar de beknopte handleiding goed en overhandig ook alle documenten als u het product aan derden geeft.

### ● Beoogd gebruik

Alleen voor privégebruik. Niet bestemd voor commercieel gebruik.



## Veiligheidstips

#### OPGELET!

LEES VOOR GEBRUIK DE VEILIGHEIDSAANWIJZINGEN!  
VOLG DE VEILIGHEIDSAANWIJZINGEN OP!  
DIT ARTIKEL IS GEEN SPEELGOED!  
BUITEN BEREIK VAN KINDEREN BEWAREN.

- Was u handen na het schilderen goed.
- Vermijd contact met de ogen. In geval van contact met de ogen: Een paar minuten goed spoelen met stromend water. Contactlenzen verwijderen als dat gemakkelijk gaat. Als de irritatie niet weegaat: Neem contact op met een arts.
- Schilder in een goed geventileerde ruimte! Als er gezondheidsproblemen optreden: Neem contact op met een arts.
- Neem contact op met uw arts als de huidirritatie blijft bestaan.
- Niet inslikken.
- Was uw handen met water en zeep om eventuele verontreinigingen te verwijderen.
- Onder toezicht van volwassenen gebruiken.

### ● De hoek van uw schildersezal instellen

(Afb. I)

- Open de kist.
- Draai de vleugelmoeren aan de binnenkant van de houten kist eruit.
- Draai er op dezelfde plaats de vleugelmoeren in. Ditmaal moeten de koppen van de schroeven dus aan de buitenkant van de kist naar binnen vastgedraaid worden.
- Door deze handeling kan de hoek van de schildersezal gemakkelijk ingesteld worden.

### ● Tips

Lees onderstaande tips voor met schilderen te beginnen.

- ⚠ **OPGELET!** De verf kan hardnekkige vlekken achterlaten. Bij het schilderen een schort of oude kleding dragen en vloer en meubels afdekken!
- Sluit de verftubes na ieder gebruik daarom zorgvuldig.
- Zorg ervoor dat u bij het schilderen genoeg licht en voldoende plaats heeft. Laat de afbeelding na iedere keer dat er geschilderd is, goed drogen; schilder daarom alleen in ruimtes die voldoende geventileerd kunnen worden.

### ● Acrylverf

- Voor het eerste gebruik: Prik met de stift van de dop een gat in de folie van de verftube (afb. II).
- Acrylverf droogt zeer snel. Sluit de verftubes na ieder gebruik daarom zorgvuldig.
- Was het penseel altijd goed schoon voor een nieuwe kleur op te brengen. Om te voorkomen dat waterdruppels uit de penseelhuls op het beeld druppelen, raden wij u aan het penseel met een stuk papier of een doekje goed af te drogen.
- Acrylverf lossen op in water en kunnen goed met elkaar gemengd worden vooropgesteld dat ze nog vochtig zijn. Opgedroogde acrylverf is wervast en kan niet meer gebruikt worden om mee te verven. Schroef daarom na ieder gebruik de afsluitdoppen van de verftubes goed vast en spoel de penselen met veel water af. Verf op een penseel of een mengpalet nooit op laten drogen! Opgedroogde acrylverf maakt een penseel onbruikbaar.
- Zorg ervoor dat u bij het schilderen genoeg licht en voldoende plaats heeft. Laat de afbeelding na iedere keer dat er geschilderd is, goed drogen; schilder daarom alleen in ruimtes die voldoende geventileerd kunnen worden.

## SZTALUGA STOŁOWA W WALIZCE

### ● Krótka instrukcja

Niniejszy dokument jest skróconą, wydrukowaną wersją kompletnej instrukcji obsługi. Zeskanowanie kodu QR przeniesie Cię bezpośrednio na stronę serwisu Lidl ([www.lidl-service.com](http://www.lidl-service.com)) i po wpisaniu numeru artykułu (IAN) 389463\_2201 będziesz mógł/a obejrzeć i pobrać pełną instrukcję obsługi.

**⚠ OSTRZEŻENIE!** Należy przestrzegać kompletnej instrukcji obsługi oraz wskazówek bezpieczeństwa, aby uniknąć obrażeń ciała i szkód materialnych. Skrócona instrukcja obsługi jest integralną częścią tego produktu. Przed użyciem produktu należy zapoznać się ze wszystkimi wskazówkami dotyczącymi obsługi i bezpieczeństwa. Zachować skróconą instrukcję a przy przekazaniu produktu osobom trzecim należy ją dołączyć.

### ● Używać zgodnie z przeznaczeniem

Tylko do użytku prywatnego. Nie jest przeznaczony do użytku komercyjnego.



## Instrukcje bezpieczeństwa

**UWAGA!**

**PRZED UŻYCIEM PRZECZYTAĆ INSTRUKCJE**

**BEZPIECZEŃSTWA!**

**PRZESTRZEGAĆ INSTRUKCJI BEZPIECZEŃSTWA!**

**TEN ARTYKUŁ NIE JEST ZABAWKĄ!**

**PRZECHOWYWAĆ W MIEJSCU NIEDOSTĘPNYM DLA DZIECI.**

- Dokładnie umyć ręce po malowaniu.
- Unikać kontaktu z oczami. W przypadku kontaktu z oczami: Dokładnie płukać pod bieżącą wodą przez kilka minut. Wyjąć soczewki kontaktowe, jeśli są łatwe do usunięcia. Jeśli podrażnienie utrzymuje się: Skonsultować się z lekarzem.
- Malować w dobrze wentylowanym miejscu! Jeśli wystąpią problemy zdrowotne: Skonsultować się z lekarzem.
- W przypadku utrzymującego się podrażnienia skóry należy skonsultować się z lekarzem.
- Nie połykać.
- Ręce umyć mydłem i wodą, aby usunąć wszelkie zanieczyszczenia.
- Stosować pod nadzorem osoby dorosłej.

### ● Ustawianie kąta nachylenia sztalugi

(Rys. I)

- Otworzyć pudełko.
- Odkręć nakrętki motylkowe po wewnętrznej stronie drewnianej skrzynki.
- Nakrętki motylkowe wkręcić w to samo miejsce. Ale tym razem śruby należy wkręcić od zewnętrznej strony drewnianej skrzynki.
- Takie działanie ułatwi dostosowanie kąta nachylenia sztalugi.

### ● Wskazówki

Przed rozpoczęciem malowania przeczytać poniższe wskazówki.

**⚠ UWAGA!** Farby mogą pozostawiać trwałe plamy. Podczas malowania założyć fartuch lub starą odzież oraz zakryć podłogę i meble!

- Po każdym użyciu należy starannie zamykać tubki.
- Upewniać się, że jest wystarczająco dużo światła i miejsca do malowania. Po każdym etapie malowania obraz musi dokładnie wyschnąć; dlatego malować tylko w pomieszczeniach, które mogą być odpowiednio wietrzne.

### ● Farby akrylowe

- Przed pierwszym użyciem: Folię na tubce z farbą nakłuć szpilką na zakrętce (rys. II).
- Farby akrylowe schną bardzo szybko. Po każdym użyciu należy starannie zamykać tubki.
- Przed nałożeniem nowego innego koloru zawsze umyć pędzel. Aby zapobiec kapaniu wody z pędzla na obraz, dokładnie osuszać go za pomocą chłonnego papieru lub szmatki.
- Farby akrylowe są rozpuszczalne w wodzie i dobrze mieszają się ze sobą, ale tylko wtedy, gdy są jeszcze mokre. Zasznięte farby akrylowe są wodoodporne i nie można ich już używać do malowania. Dlatego po każdym użyciu mocno dokręcać zakrętki tubek i płukać pędzle dużą ilością wody. Nigdy nie dopuszczać, aby farba zaschła na pędzlu lub palecie do mieszania! Zasznięta farba akrylowa sprawia, że pędzel nie nadaje się do użytku.
- Upewniać się, że jest wystarczająco dużo światła i miejsca do malowania. Po każdym etapie malowania obraz musi dokładnie wyschnąć; dlatego malować tylko w pomieszczeniach, które mogą być odpowiednio wietrzne.



# STOLNÍ MALÍŘSKÝ STOJAN V

## KUFRĚJKU

### ● Krátký návod

Tento dokument je zkrácenou tištěnou verzí kompletního návodu k obsluze. Naskenováním QR kódu se dostanete přímo na servisní stránku firmy Lidl ([www.lidl-service.com](http://www.lidl-service.com)) a můžete zadáním čísla artiklu (IAN) 389463\_2201 zobrazit a stáhnout kompletní návod k obsluze.

**VAROVÁNÍ!** Dodržujte kompletní návod k obsluze a bezpečnostní pokyny, aby nedošlo ke zranění osob a věcným škodám. Krátký návod k obsluze je nedílnou součástí tohoto produktu. Před použitím výrobku se seznáme se všemi obslužnými a bezpečnostními pokyny. Krátký návod k obsluze si dobře uschovejte a při předávání výrobku řetěm osobám předejte i všechny dokumenty.

### ● Použití v souladu s určením

Jen k soukromému použití. Není určeno pro komerční použití.



## Bezpečnostní pokyny

**VÝSTRAHA!**  
**PŘED POUŽITÍM SI PŘEČTĚTE BEZPEČNOSTNÍ POKYNY!**  
**DODRŽUJTE BEZPEČNOSTNÍ POKYNY!**  
**TOTO ZBOŽÍ NENÍ HRAČKA!**  
**UKLÁDEJTE MIMO DOSAH DĚTÍ.**

- Důkladně si očistěte po malování ruce.
- Zabraňte kontaktu s očima. V případě kontaktu s očima: Několik minut pečlivě oplachujte pod tekoucí vodou. Vyjměte kontaktní čočky, pokud jdou snadno odstranit. Pokud podráždění přetrvává: Vyhleďte lékaře.
- Malujte na dobře větraném místě! Když nastanou zdravotní potíže: Vyhleďte lékaře.
- V případě trvajících kožní dráždění poraďte se svým lékařem.
- Nepolykejte.
- Umyjte si ruce mýdlem a vodou, abyste odstranili případné nečistoty.
- Používejte pod dohledem dospělých osob.

### ● Nastavení úhlu vašeho stojanu

(Obr. I)

- Otevřete bednu.
- Odšroubujte křídlové matice na vnitřní straně dřevěné krabice.
- Křídlové matice na stejném místě zašroubujte. Tentokrát by měly být hlavy šroubů zašroubovány z vnější strany dřevěné bedny.
- Tato akce Vám usnadní nastavit úhel stojanu.

### ● Upozornění

Než začnete malovat, přečtěte si následující pokyny.

**VÝSTRAHA!** Barvy mohou zanechat odolné skvrny. Při malování noste zástěru nebo vyřazený oděv a pokryjte podlahu a nábytek!

- Tuby po každém použití pečlivě uzavřete.
- Dbejte na to, abyste měli při malování dostatek světla a prostoru. Obraz musí po každém kroku malby důkladně uschnout, proto malujte pouze v prostorech, které mohou být dostatečně větrané.
- Před prvním použitím: Fólii tuby s barvou propichněte kolíkem na víčku (obr. II).
- Akrylové barvy schnou velmi rychle. Tuby po každém použití pečlivě uzavřete.
- Před nanášením nové barvy vždy pečlivě vymyjte štětec. Chcete-li zabránit, aby vodní kapky kapaly z pouzdra štětce na obrázek, důkladně vysušte štětec kouskem papíru nebo látky.
- Akrylové barvy jsou rozpustné ve vodě a dají se vzájemně dobře mísit, ovšem jen dokud jsou ještě vlhké. Ušchlé akrylové barvy jsou vodě odolné a už nemohou být pro malování použity. Proto po každém použití pevně zašroubujte tuby s barvou a opláchněte štětec velkým množstvím vody. Barvu nikdy nenechte na štětcí nebo na mísici paletě zaschnout! Ušchlá akrylová barva dělá štětec nepoužitelným.
- Dbejte na to, abyste měli při malování dostatek světla a prostoru. Obraz musí po každém kroku malby důkladně uschnout, proto malujte pouze v prostorech, které mohou být dostatečně větrané.

# STOLOVÝ MALIARSKY STOJAN V KUFRÍKU

## ● Krátky návod

Tento dokument je skrátenou tlačenu verziou celého návodu na ovládanie. Naskenovaním QR kódu sa dostanete priamo na stránku servisu Lidl ([www.lidl-service.com](http://www.lidl-service.com)) a zadaním čísla výrobu (IAN) 389463\_2201 si môžete prezrieť a stiahnuť kompletný návod na ovládanie.

**⚠ VAROVANIE!** Dodržiavajte celý návod na ovládanie a bezpečnostné pokyny, aby nedošlo k poraneniu osôb a vecným škodám. Krátky návod je súčasťou tohto výrobku. Pred používaním výrobku sa oboznámte so všetkými ovládacími a bezpečnostnými pokynmi. Krátky návod si dobre uschovajte a pri predaní výrobku tretím osobám im vydajte i všetky podklady.

## ● Používanie v súlade s určením

Iba na súkromné použitie. Výrobok nie je určený na komerčné používanie.

## Bezpečnostné upozornenia

OPATRNE!

PRED POUŽITÍM SI PREČÍTAJTE BEZPEČNOSTNÉ UPOZORNENIA!

REŠPEKTUJTE BEZPEČNOSTNÉ UPOZORNENIA!

TENTO VÝROBOK NIE JE HRAČKA!

USCHOVAJTE MIMO DOSAHU DETÍ.

- Po maľovaní si dôkladne umyte ruky.
- Zabráňte kontaktu s očami. V prípade kontaktu s očami: Oči dôkladne vyplachujte niekoľko minút pod tečúcou vodou. Ak je možné ich ľahko vybrať, tak vyberte kontaktné šošovky. Ak podráždenie pretrváva: Vyhľadajte lekára.
- Maľujte na dobre vetranom mieste! V prípade zdravotných problémov: Vyhľadajte lekára.
- V prípade pretrvávajúceho podráždenia pokožky kontaktujte svojho lekára.
- Neprehliťajte.
- Ruky si umyte vodou a mydlom, aby ste odstránili prípadné znečistenie.
- Používajte pod dozorom dospeljej osoby.

## ● Nastavenie uhla vášho maliarskeho podstavca

(Obr. I)

- Otvorte škatuľu.
- Odskrutkujte krídlové matice na vnútorných stranách drevenej škatule.
- Krídlové matice naskrutkujte na to isté miesto. Tentokrát však hlavy skrutiek skrutkujte z vonkajšej strany drevenej škatule.
- Toto vám pomôže pri nastavovaní uhla maliarskeho podstavca.

## ● Upozornenia

Skôr než začnete s maľovaním, prečítajte si nasledovné upozornenia.

- ⚠ **OPATRNE!** Farby môžu zanechať odolné škvrny. Pri maľovaní noste zásteru alebo starý odev a zakryte podlahu a nábytok!
- Tuby po každom použití dôkladne zatvorte.
- Zabezpečte, aby ste mali pri maľovaní dostatok svetla a priestoru. Obrázok sa musí po každom procese maľovania dôkladne vysušiť; maľujte teda iba v priestoroch, ktoré sú dostatočne vetrané.

## ● Akrylové farby

- Pred prvým použitím: Pomocou hrotu na veku prepichnete fóliu tuby s farbou (obr. II).
- Akrylové farby schnú veľmi rýchlo. Tuby po každom použití dôkladne zatvorte.
- Pred nanášaním novej farby vždy umyte štetce. Aby sa zabránilo kvapkaniu vody zo štetca na obrázok, osušte štetec kusom papiera alebo handrou.
- Akrylové farby sú rozpustné vo vode a je možné ich navzájom dobre premiešať, avšak iba vtedy, keď sú mokré. Uschnuté akrylové farby sú odolné voči vode a už ich nie je možné použiť na maľovanie. Preto po každom použití dobre zatvorte tuby s farbami a štetce opláchnite dostatočným množstvom vody. Farbu nenechávajte uschnúť na štetci alebo paletel! Uschnuté akrylové farby znehodnotia štetce.
- Zabezpečte, aby ste mali pri maľovaní dostatok svetla a priestoru. Obrázok sa musí po každom procese maľovania dôkladne vysušiť; maľujte teda iba v priestoroch, ktoré sú dostatočne vetrané.

## **MALETÍN DE PINTURA CON CABALLETE DE SOBREMESA**

### ● **Guía rápida**

Este documento se trata de una copia impresa acortada del manual de instrucciones completo. Escaneando el código QR accede directamente a la página del Servicio Lidl ([www.lidl-service.com](http://www.lidl-service.com)) donde, introduciendo el número de artículo (IAN) 389463\_2201, puede consultar y descargar el manual de instrucciones completo.

**⚠ ¡ADVERTENCIA!** Observe el manual de instrucciones completo y las indicaciones de seguridad para evitar daños personales y materiales. La guía rápida forma parte integrante del producto. Familiarícese con las indicaciones de uso y de seguridad antes de comenzar a utilizar el producto. Conserve esta guía rápida y asegúrese de proporcionar todos los documentos relacionados con el producto en caso de entregarlo a terceros.

### ● **Uso previsto**

Solo para uso privado. No ha sido concebido para un uso comercial.

## **Indicaciones de seguridad**

**¡ATENCIÓN!**

**¡LEA ATENTAMENTE LAS INDICACIONES DE SEGURIDAD ANTES DEL USO!**

**¡SIGA LAS INDICACIONES DE SEGURIDAD!**

**¡ESTE ARTÍCULO NO ES NINGÚN JUGUETE!**

**GUARDAR FUERA DEL ALCANCE DE LOS NIÑOS.**

- Lávese bien las manos después de pintar.
- Evite el contacto con los ojos. En caso de contacto con los ojos: Enjuagar unos minutos con abundante agua corriente. Quitar las lentes de contacto, si se pueden quitar con facilidad. Si la irritación perdura: Busque atención médica.
- ¡Pintar en un lugar bien ventilado! Si surgen problemas de salud: Busque atención médica.
- Consulte con su médico si la irritación de la piel perdura.
- No tragar.
- Lávese las manos con agua y jabón para eliminar las impurezas.
- Usar bajo la supervisión de adultos.

### ● **Ajuste el ángulo de su caballete**

(Fig. 1)

- Abra la caja.
- Desenrosque y saque las tuercas de mariposa en el interior de la caja de madera.
- Enrosque las tuercas de mariposa en los mismos puntos. Esta vez deberían enroscarse las cabezas de los tornillos de la parte exterior de la caja de madera.
- Esta acción le facilita el ajuste del caballete.

### ● **Nota**

Lea atentamente las siguientes indicaciones antes de empezar a pintar.

**⚠ ¡ATENCIÓN!** Las pinturas pueden dejar manchas resistentes. ¡Al pintar, utilice un delantal o una vestimenta que vaya a desechar y cubra el suelo y los muebles!

- Cierre bien los tubos después de cada uso.
- Asegúrese de que al pintar tenga luz y espacio suficientes. El dibujo debe secarse bien después de cada capa de pintura. Por ello, pinte solo en espacios que tengan una buena ventilación.

### ● **Pinturas acrílicas**

- Antes del primer uso: Perfore la lámina del tubo de pintura con la punta de la tapa (fig. II).
- Las pinturas acrílicas se secan muy rápido. Cierre bien los tubos después de cada uso.
- Enjuague siempre el pincel antes de aplicar una pintura diferente. Para evitar que el agua del pincel gotee en el dibujo, seque bien el pincel con un trozo de papel o un paño.
- Las pinturas acrílicas son hidrosolubles y se mezclan bien entre ellas, siempre que estén húmedas. Las pinturas acrílicas secas son resistentes al agua y no se pueden utilizar para pintar. Así pues, enrosque los tapones después de cada uso y enjuague el pincel con abundante agua. ¡Nunca deje que la pintura se seque en el pincel o en la paleta de mezcla! La pintura acrílica seca hace inservible el pincel.
- Asegúrese de que al pintar tenga luz y espacio suficientes. El dibujo debe secarse bien después de cada capa de pintura. Por ello, pinte solo en espacios que tengan una buena ventilación.

## KUFFERT BORDSTAFFELI

### ● Kort vejledning

Dette dokument er en forkortet, trykt udgave af den komplette betjeningsvejledning. Ved at scanne QR-koden har du direkte adgang til Lidl-service-siden ([www.lidl-service.com](http://www.lidl-service.com)) og kan åbne den komplette betjeningsvejledning ved at indtaste varenummeret (IAN) 389463\_2201 og downloade den.

**⚠ ADVARSEL!** Vær opmærksom på den komplette betjeningsvejledning og sikkerhedshenvisningerne, for at undgå personskader og materielle skader. Den korte vejledning er del af dette produkt. Gør dig før brug af produktet fortrolig med alle betjenings- og sikkerhedshenvisninger. Opbevar den korte vejledning forsvarligt og udlever alle bilag, hvis du giver produktet videre til tredjepart.

### ● Forskriftsmæssig anvendelse

Kun til privat brug. Ikke beregnet til erhvervmæssigt brug.



## Sikkerhedsanvisninger

OBS!

LÆS SIKKERHEDSANVISNINGERNE FØR IBRUGTAGNING!  
SIKKERHEDSANVISNINGERNE SKAL OVERHOLDES!  
DETTE PRODUKT ER IKKE ET LEGETØJ!  
OPBEVARES UDEN FOR BØRNS RÆKKEVIDDE.

- Vask hænderne grundigt efter maling.
- Undgå kontakt med øjnene. Ved kontakt med øjnene: Skyl øjnene et stykke tid under rindende vand. Fjern kontaktlinser, hvis de nemt kan fjernes. Hvis irritationen fortsætter: Opsøg læge.
- Udfør malingen på et godt ventileret sted! Hvis der opstår sundhedsmæssige problemer: Opsøg læge.
- Hvis hudirritationen er vedvarende skal der opsøges læge.
- Må ikke sluges.
- Vask hænderne med vand og sæbe for at fjerne eventuelle urenheder.
- Anvendes under opsyn af voksne.

### ● Indstilling af staffeliets vinkel

(Fig. 1)

- Kassen åbnes.
- Skru vingemøtrikkerne på den indvendige side af trækassen ud.
- Skru vingemøtrikkerne ind de samme steder. Denne gang skal skruhovederne skrues ind i trækassen fra ydersiden.
- Denne fremgangsmåde gør det lettere at indstille staffeliets vinkel.

### ● Bemærk

Læs venligst følgende råd inden malingen påbegyndes.

**⚠ OBS!** Farver kan efterlade genstridige pletter. Ved maling bør der bæres et forklæde eller gammelt tøj, og gulv og møbler skal tildækkes!

- Luk omhyggeligt tuberne efter hvert brug.
- Sørg for at der er tilstrækkelig med plads og lys, når der males. Efter hver maling skal motivet tørre grundigt; derfor bør der kun males i godt ventilerede lokaler.

### ● Akrylfarver

- Før første ibrugtagning: Folien i farvetuben punkteres med stiften i hættten (fig. II).
- Akrylfarver tørrer meget hurtigt. Luk omhyggeligt tuberne efter hvert brug.
- Vask altid penslen inden den anvendes med en ny farve. For at forhindre at der drypper vand fra penslen på motivet, tørres penslen grundigt med sugende papir eller en klud.
- Akrylfarver kan opløses i vand, og lader sig nemt blande så længe de er våde. Tørre akrylfarver er vandfaste og kan ikke anvendes til maling. Efter hvert brug skrues hættten på farvetuben og penslen rengøres med rigeligt med vand. Farver må aldrig indtørre på penslen eller farvepaletten! Indtørrede akrylfarver gør penslen ubrugelig.
- Sørg for at der er tilstrækkelig med plads og lys, når der males. Efter hver maling skal motivet tørre grundigt; derfor bør der kun males i godt ventilerede lokaler.

## SET CAVALLETTO DA PITTORE IN

### VALIGETTA

#### ● **Guida rapida**

Questo documento è un'edizione abbreviata delle istruzioni per l'uso complete. Facendo la scansione del codice QR puoi accedere direttamente alla pagina del servizio di assistenza Lidl ([www.lidl-service.com](http://www.lidl-service.com)) e inserendo il codice articolo (IAN) 389463\_2201 puoi scaricare e visionare le istruzioni per l'uso complete.

**⚠ AVVERTENZA!** Fare riferimento alle istruzioni per l'uso complete e alle avvertenze per la sicurezza, al fine di evitare lesioni personali e danni materiali. La Guida rapida è parte integrante di questo prodotto. Prima dell'utilizzo del prodotto leggere tutte le istruzioni per l'uso e le avvertenze per la sicurezza. Conservare la guida rapida e in caso di cessione del prodotto a terzi, consegnare anche tutta la documentazione.

#### ● **Uso previsto**

Solo per uso privato. Non destinato a usi commerciali.



### Istruzioni di sicurezza

#### ATTENZIONE!

PRIMA DELL'USO LEGGERE LE ISTRUZIONI PER LA SICUREZZA!

SEGUIRE LE ISTRUZIONI DI SICUREZZA!

QUESTO ARTICOLO NON E' UN GIOCATTOLO!

TENERE FUORI DALLA PORTATA DEI BAMBINI.

- Pulirsi accuratamente le mani dopo aver dipinto.
- Evitare il contatto con gli occhi. In caso di contatto con gli occhi: Sciacquare sotto l'acqua corrente per alcuni minuti. Togliere le lenti a contatto se è possibile rimuoverle. Se l'irritazione persiste: Consultare un medico.
- Dipingere in un luogo ben ventilato! Se si verificano problemi di salute: Consultare un medico.
- Se l'irritazione cutanea persiste, consultare il proprio medico.
- Non ingerire.
- Lavarsi le mani con acqua e sapone per rimuovere eventuali contaminazioni.
- Utilizzare sotto la supervisione di un adulto.

#### ● **Regolazione dell'angolo del cavalletto**

(Fig. I)

- Aprire la cassetta.
- Svitare i dadi ad alette all'interno della cassetta in legno.
- Avvitare i dadi ad alette sullo stesso punto. Questa volta le teste delle viti vanno avvitate dall'esterno della cassetta in legno.
- Questa azione facilita la regolazione dell'angolo del cavalletto.

#### ● **Note**

Prima di iniziare a dipingere, leggere le seguenti note.

**⚠ ATTENZIONE!** Le vernici possono lasciare macchie ostinate. Quando si dipinge, indossare un grembiule o indumenti smessi e coprire il pavimento e i mobili!

- Si prega di chiudere accuratamente i tubetti dopo ogni utilizzo.
- Quando si dipinge, assicurarsi di avere abbastanza luce e spazio. L'immagine deve asciugare accuratamente dopo ogni fase di pittura, quindi dipingere solo in ambienti sufficientemente ventilati.

#### ● **Vernici acriliche**

- Prima del primo utilizzo: Perforare la lamina del tubetto di colore con il perno sul cappuccio (fig. II).
- Le vernici acriliche si asciugano molto rapidamente. Si prega di chiudere accuratamente i tubetti dopo ogni utilizzo.
- Lavare sempre il pennello prima di applicare una nuova vernice. Per evitare che gocce d'acqua dalla custodia del pennello cadano sull'immagine, asciugare accuratamente il pennello con un pezzo di carta o un panno.
- Le vernici acriliche sono idrosolubili e possono essere mescolate bene tra loro, ma solo fino a quando sono ancora umide. Le vernici acriliche essiccate sono resistenti all'acqua e non possono più essere utilizzate per la pittura. Per questo motivo, dopo ogni utilizzo, avvitare bene i tubetti di colore e sciacquare i pennelli con abbondante acqua. Non lasciare mai asciugare la vernice sul pennello o sulla tavolozza di miscelazione! La vernice acrilica essiccata rende i pennelli inutilizzabili.
- Quando si dipinge, assicurarsi di avere abbastanza luce e spazio. L'immagine deve asciugare accuratamente dopo ogni fase di pittura, quindi dipingere solo in ambienti sufficientemente ventilati.

## ASZTALI FESTŐÁLLVÁNY

### ● Rövid útmutató

Ez a dokumentum a teljes használati útmutató rövidített nyomtatott változata. A QR-kód beolvasásával Ön egyenesen a Lidl-Service oldalára látogathat ([www.lidl-service.com](http://www.lidl-service.com)) és a cikkszám megadásával (IAN) 389463\_2201 megtekintheti és letöltheti a teljes használati útmutatót.

**⚠ FIGYELMEZTETÉS!** Tartsa be a teljes használati útmutatót és a biztonsági utasításokat a személyi és anyagi károk elkerülése érdekében. A rövid útmutató a termék része. A termék használata előtt ismerje meg az összes használati- és biztonsági utasítást. A termék harmadik félnek történő továbbadásra esetére őrizze meg a rövid útmutatót.

### ● Rendeltetészerű használat

Kizárólag magánhasználatra. Üzleti célokra nem alkalmas.



## Biztonsági utasítások

#### FIGYELEM!

HASZNÁLAT ELŐTT OLVASSA EL A BIZTONSÁGI UTASÍTÁSOKAT!

TARTSA BE A BIZTONSÁGI UTASÍTÁSOKAT!

A TERMÉK NEM JÁTÉKSZER!

GYERMEKEKTŐL ELZÁRVA TARTANDÓ.

- Festés után tisztítsa meg a kezait alaposan.
- Szembe ne kerüljön. Ha szembe kerül: Öblítse pár percig óvatosan folyó vízzel. Amennyiben ezt könnyen meg tudja tenni, vegye ki a kontaktlencséket. Ha az irritáció továbbra is fennáll: Forduljon orvoshoz.
- A festést jól szellőző helyen végezze! Amennyiben egészségügyi problémák lépnek fel: Forduljon orvoshoz.
- Tartós bőrirritáció esetén forduljon kezelőorvosához.
- Tilos lenyelni.
- Az esetleges szennyeződések eltávolítása érdekében mossa meg a kezét szappannal.
- Felhótt felügyelete mellett használható.

### ● A festőállvány szögének beállítása

(I ábra)

- Nyissa ki a dobozt.
- Csavarja ki a fadóboz belső oldalain lévő szárnyas anyákat.
- Csavarja be a szárnyas anyákat ugyanazokra a pontokra. Ekkor a fadóboz külső oldalán lévő csavarok fejeit be kell csavarni.
- Ez a művelet megkönnyíti a festőállvány szögének beállítását.

### ● Megjegyzések

A festés megkezdése előtt olvassa el ezeket az alábbi tanácsokat.



**FIGYELEM!** A festékek macacs foltokat hagyhatnak.

Festéshez viseljen köpenyt vagy régi ruhákat, a padlót és a bútorokat pedig fedje le!

- Minden egyes használat után zárja le a tubusokat alaposan.
- A festéshez gondoskodjon elegendő fényről és helyről. A képet minden réteg felfestése után hagyja alaposan megszáradni; ezért csak megfelelően szellőző helyiségekben fessen.

### ● Akrilfesték

- Mielőtt először használná: Szúrja át a festéktubus fóliáját a kupak tujével (II ábra).
- Az akrilfestékek gyorsan száradnak. Minden egyes használat után zárja le a tubusokat alaposan.
- Egy újabb szín használata előtt mindig mossa ki az ecsetet. Hogy megelőzze azt, hogy az ecsetről víz csepegjen a képre, törölje alaposan szárazra a ecsetet egy darab papír vagy egy ruha segítségével.
- Az akrilfestékek jól oldódnak vízben, és nedves állapotukban jól keverhetők. A megszáradt akrilfesték vízzel, ezért már nem lehet vele festeni. Ezért minden festés után zárja le a kupakokat szorosan, az ecseteket pedig mossa el bő vízzel. Soha ne hagyja, hogy a festékek az ecsetre vagy a palettára száradjanak! Ha az ecsetre az akrilfesték rászárad, azt többet nem lehet használni.
- A festéshez gondoskodjon elegendő fényről és helyről. A képet minden réteg felfestése után hagyja alaposan megszáradni; ezért csak megfelelően szellőző helyiségekben fessen.

## KOVČEK Z NAMIZNIM SLIKARSKIM STOJALOM

### ● **Kratka navodila**

Pri tem dokumentu gre za skrajšano tiskano različico celotnih navodil za uporabo. S skeniranjem kode QR prispete neposredno na spletno mesto Lidl-Service ([www.lidl-service.com](http://www.lidl-service.com)) in lahko z vnosom številke izdelka (IAN) 389463\_2201 vidite in prenesete celotna navodila za uporabo.

**⚠ OPOZORILO!** Upoštevajte celotna navodila za uporabo in varnostne napotke, da boste preprečili telesne poškodbe oseb in materialno škodo. Kratka navodila so sestavni del tega izdelka. Preden začnete izdelek uporabljati, se seznanite z vsemi navodili za uporabo in varnostnimi napotki. Skrbno shranite kratka navodila in ob predaji izdelka tretji osebi priložite tudi vso dokumentacijo.

### ● **Namenska uporaba**

Samo za zasebno uporabo. Ni namenjeno za komercialno uporabo.



## Varnostni napotki

**POZOR!**

**PRED UPORABO PREVERITE VARNOSTNE NAPOTKE!**

**UPOŠTEVAJTE VARNOSTNE NAPOTKE!**

**TA IZDELEK NI IGRAČA!**

**HRANITE IZVEN DOSEGA OTROK.**

- Po slikanju temeljito očistite roke.
- Izogibajte se stiku z očmi. V primeru stika z očmi: Nekaj minut izpirajte pod tekočo vodo. Odstranite kontaktne leče, če jih lahko enostavno odstranite. Če draženje traja: Poiščite zdravniško pomoč.
- Slikajte v dobro prezračenem prostoru! Če pride do zdravstvenih težav: Poiščite zdravniško pomoč.
- V primeru dolgotrajnega draženja kože se posvetujte z zdravnikom.
- Ne zaužijte.
- Operite si roke z milom in vodo, da odstranite morebitno umazanijo.
- Uporabljajte pod nadzorom odraslih.

### ● **Prilagajanje kota vašega slikarskega stojala**

(Sl. I)

- Odprite škatlo.
- Odvijte krilate matice na notranji strani lesene škatle.
- Privijte krilate matice na istih mestih. Tokrat je treba glave vijakov priviti z zunanje strani lesene škatle.
- Ta ukrep vam olajša prilagajanje kota slikarskega stojala.

### ● **Opomba**

Pred začetkom barvanja preberite naslednje opombe.

**⚠ POZORI!** Barve lahko pustijo trdovratne madeže. Pri slikanju nosite predpasnik ali stara oblačila in pokrijte tla in pohištvo!

- Po vsaki uporabi skrbno zaprite tube.
- Poskrbite za to, da imate dovolj svetlobe in prostora za slikanje. Slika se mora po vsaki fazi slikanja temeljito posušiti, zato slikajte le v prostorih, ki jih je mogoče ustrezno prezračevati.

### ● **Akrilne barve**

- Pred prvo uporabo: Prebodite folijo na tubi z barvo s svinčnikom (sl. II).
- Akrilne barve se posušijo zelo hitro. Po vsaki uporabi skrbno zaprite tube.
- Pred nanosom nove barve vedno umijte čopič. Da bi preprečili kapljanje vode iz tulca čopiča na sliko, čopič temeljito posušite z nekaj vpojnega papirja ali krpo.
- Akrilne barve so topne v vodi in se dobro premešajo, dokler so še mokre. Posušene akrilne barve so vodoodporne in se ne uporabljajo za barvanje. Zato po vsaki uporabi dobro zaprite tube in čopič sperite z obilo vode. Nikoli ne pustite, da se barve posušijo na čopiču ali mešalni paletli! Če se akrilna barva posuši na čopiču, bo le-ta neuporaben.
- Poskrbite za to, da imate dovolj svetlobe in prostora za slikanje. Slika se mora po vsaki fazi slikanja temeljito posušiti, zato slikajte le v prostorih, ki jih je mogoče ustrezno prezračevati.

**OWIM GmbH & Co. KG**

Stiftsbergstraße 1  
74167 Neckarsulm  
GERMANY

Model No.: HG09561

Version: 07/2022



IAN 389463\_2201

