

# SILVERCREST®



## ELEKTRISCHE GEBLÄSEPUMPE

DE AT CH

### ELEKTRISCHE GEBLÄSEPUMPE

Gebrauchsanweisung

IT CH

### POMPA ELETTRICA

Istruzioni d'uso

FR CH

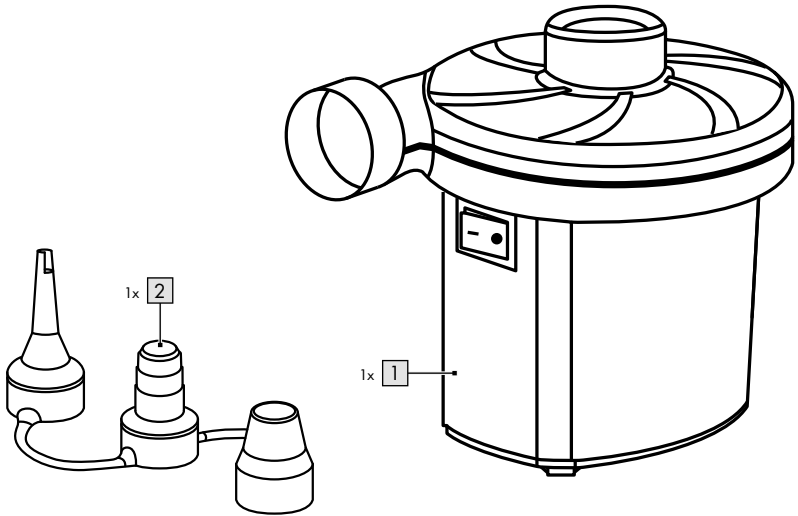
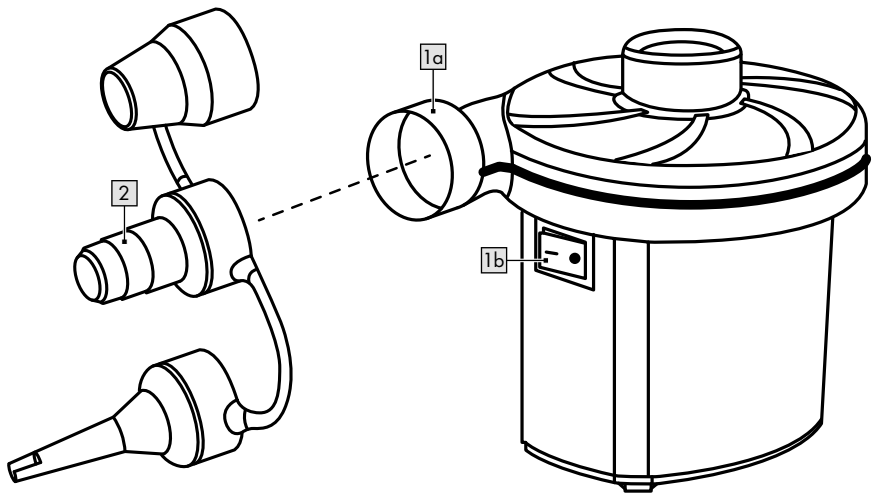
### POMPE ÉLECTRIQUE

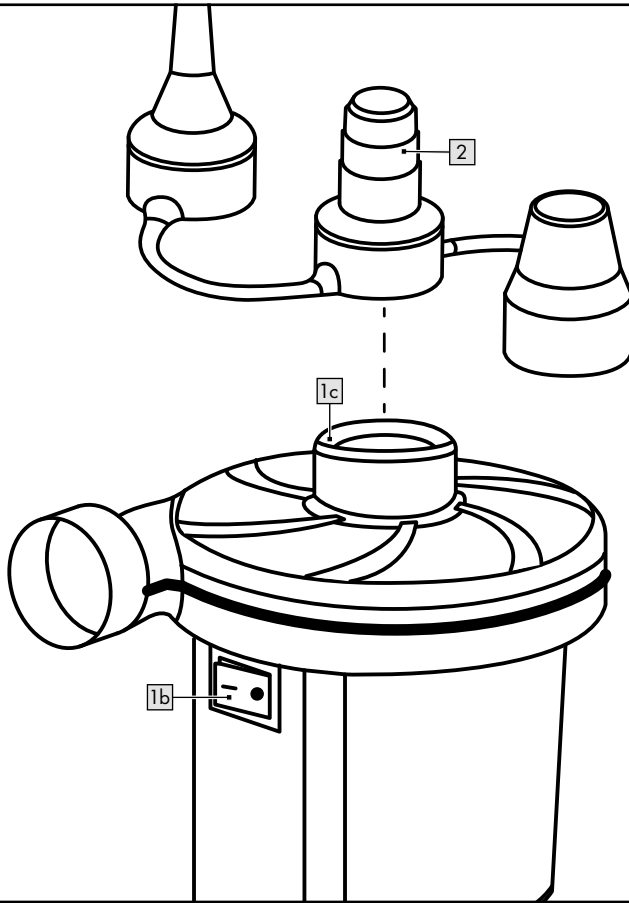
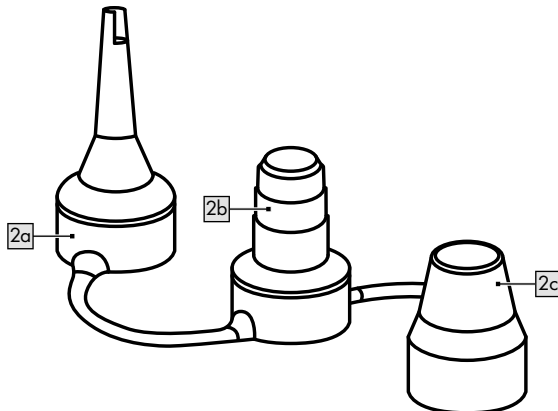
Notice d'utilisation



IAN 446457\_2307

DE AT CH  
FR IT

**A****B**

**C****D**

Herzlichen Glückwunsch!

Mit Ihrem Kauf haben Sie sich für einen hochwertigen Artikel entschieden. Machen Sie sich vor der ersten Verwendung mit dem Artikel vertraut.



**Lesen Sie hierzu aufmerksam die nachfolgende Gebrauchsanweisung.**

Benutzen Sie den Artikel nur wie beschrieben und für die angegebenen Einsatzbereiche. Bewahren Sie diese Gebrauchsanweisung gut auf. Händigen Sie alle Unterlagen bei Weitergabe des Artikels an Dritte ebenfalls mit aus.

## Lieferumfang (Abb. A)

- 1 x elektrische Gebläsepumpe (1)
- 1 x Ventiladapter-Set (2)
- 1 x Gebrauchsanweisung

## Technische Daten

Anschlussleitung: ca. 1,6 m

Nenneingangsspannung:  
220-240 V ~, 50/60 Hz

Leistungsaufnahme: 130 W



Symbol für Wechselspannung



Schutzklasse 2



nur in Innenräumen verwenden



Gebotszeichen, weist jeden Benutzer darauf hin, die Gebrauchsanweisung vor dem Gebrauch sorgfältig durchzulesen und für alle Benutzer stets zur Verfügung zu stellen.



Herstellungsdatum (Monat/Jahr):  
11/2023



Hiermit erklärt Delta-Sport Handelskontor GmbH, dass dieser Artikel mit den folgenden grundlegenden Anforderungen und den übrigen einschlägigen Bestimmungen übereinstimmt:

2014/35/EU - LVD-Richtlinie

2014/30/EU - EMV-Richtlinie

2011/65/EU - RoHS-Richtlinie

## Bestimmungsgemäße Verwendung

Dieser Artikel ist zum Aufpumpen und Entlüften von Luftmatratzen, Schlauchbooten, Planschbecken und sonstigen großvolumigen Aufblasartikeln für den häuslichen Gebrauch konzipiert. Er ist nicht für gewerbliche Zwecke oder zum Aufpumpen von Fahrrad- oder Autoreifen geeignet.

## Sicherheitshinweise



### Lebensgefahr!

- Lassen Sie Kinder niemals unbeaufsichtigt mit dem Verpackungsmaterial. Es besteht Erstickungsgefahr.



### Verletzungsgefahr für Kinder!

- Kinder dürfen nicht mit dem Artikel spielen. Weisen Sie Kinder insbesondere darauf hin, dass der Artikel kein Spielzeug ist. Beachten Sie den natürlichen Spieltrieb und die Experimentierfreudigkeit von Kindern. Verhindern Sie Situationen und Verhaltensweisen, die nicht für den Artikel vorgesehen sind.
- Der Artikel muss bei Nichtgebrauch unzugänglich für Kinder gelagert werden.



### Stromschlaggefahr!

- Tauchen Sie weder den Artikel noch das Kabel oder den Stecker in Wasser oder andere Flüssigkeiten.
- Fassen Sie den Stecker niemals mit feuchten Händen an.
- Ziehen Sie den Stecker nie am Kabel aus der Steckdose, sondern fassen Sie immer den Stecker an.
- Betreiben Sie den Artikel nicht, wenn er sichtbare Schäden aufweist oder das Kabel bzw. der Stecker defekt ist.
- Es ist keine Aktion seitens der Benutzer erforderlich, um den Artikel zwischen 50 und 60 Hz umzustellen. Der Artikel passt sich sowohl für 50 als auch 60 Hz an.



## **Verletzungsgefahr!**

- Dieser Artikel kann von Personen ab 8 Jahren und darüber sowie von Personen mit verringerten physischen, sensorischen oder mentalen Fähigkeiten oder Mangel an Erfahrung und Wissen benutzt werden, wenn sie beaufsichtigt oder bezüglich des sicheren Gebrauchs des Artikels unterwiesen wurden und die daraus resultierenden Gefahren verstehen. Kinder dürfen nicht mit dem Artikel spielen. Reinigung und Benutzer-Wartung dürfen nicht von Kindern ohne Beaufsichtigung durchgeführt werden. Es dürfen keine Modifikationen am Artikel vorgenommen werden!
- Verwenden Sie den Artikel ausschließlich wie im Abschnitt „Bestimmungsgemäße Verwendung“ vorgegeben.
- Halten Sie den Artikel von Kindern und Haustieren fern.
- Öffnen Sie das Gehäuse nicht, sondern überlassen Sie die Reparatur Fachkräften. Wenden Sie sich dazu an eine Fachwerkstatt. Bei eigenständig durchgeführten Reparaturen, unsachgemäßem Anschluss oder falscher Bedienung sind Haftungs- und Garantieansprüche ausgeschlossen.
- Bei Reparaturen dürfen nur Teile verwendet werden, die den ursprünglichen Spezifikationen entsprechen.
- Verlegen Sie die Anschlussleitung so, dass sie nicht zur Stolperfalle wird.

- Knicken Sie die Anschlussleitung nicht und legen Sie sie nicht über scharfe Kanten.
- Stellen Sie den Artikel auf eine ebene Oberfläche.
- Richten Sie den Artikel während des Betriebs keinesfalls auf sich selbst, Tiere oder andere Personen, insbesondere nicht auf Augen und Ohren.
- Lassen Sie den Artikel nicht unbeaufsichtigt laufen und beachten Sie die Füllhinweise des Aufblasartikels. Der Aufblasartikel kann platzen und schwere Verletzungen hervorrufen.
- Verwenden Sie das Gerät nicht in der Nähe von entzündbaren Flüssigkeiten oder Gasen. Saugen Sie keine heißen Dämpfe an. Bei Nichtbeachtung besteht Brand- oder Explosionsgefahr.
- Wenn Sie den Artikel nicht verwenden, ihn reinigen, wenn eine Störung auftritt, nach dem Eindringen von Fremdkörpern, bei abnormalem Geräuschen oder wenn die Anschlussleitung beschädigt ist, schalten Sie den Artikel immer aus und ziehen Sie den Stecker.
- Wenn die Netzanschlussleitung dieses Gerätes beschädigt wird, muss sie durch den Hersteller oder seinen Kundendienst oder eine ähnlich qualifizierte Person ersetzt werden, um Gefährdungen zu vermeiden.



## **Vermeidung von Sachschäden!**

- Halten Sie sämtliche Öffnungen des Artikels während des Betriebs frei. Verschießen Sie die Öffnungen nicht mit Händen oder Fingern und decken Sie den Artikel nicht ab. Es besteht Überhitzungsgefahr.
- Achten Sie darauf, dass weder Sand noch andere kleine Fremdkörper in die Lufteinlass- oder Luftauslassöffnung gelangen.

## **Verwendung**

1. Vergewissern Sie sich, dass das Gerät ausgeschaltet ist. Ein-/Ausschalter (1b): Stellung „0“.
2. Verbinden Sie die Anschlussleitung mit Stecker mit der Steckdose.

**Hinweis:** Das Gerät ist nicht für den Dauereinsatz geeignet.

Ein Betrieb von länger als 15 Minuten kann zur Überhitzung und Schädigung des Artikels führen. Nach 15 Minuten Betrieb muss der Artikel für 30 Minuten abkühlen. Sollte der Artikel überlastet sein, schalten Sie ihn sofort ab und nehmen Sie ihn erst wieder in Betrieb, wenn er abgekühlt ist.

### **Aufpumpen (Abb. B)**

1. Nehmen Sie die Ventilkappe des Aufblasartikels ab/öffnen Sie das Ventil des Aufblasartikels.
2. Stecken Sie den benötigten Ventiladapter (2) auf die Luftauslassöffnung (1a) (INFLATE).
3. Stecken Sie den Ventiladapter in das Ventil des Aufblasartikels.
4. Schalten Sie das Gerät ein. Ein-/Ausschalter (1b) Stellung „I“.
5. Schalten Sie den Artikel aus (Ein-/Ausschalter: Stellung „0“), wenn das benötigte Füllvolumen erreicht ist, und entfernen den Ventiladapter.
6. Setzen Sie die Ventilkappe des Aufblasartikels wieder auf/schließen Sie das Ventil des Aufblasartikels.

### **Luft ablassen (Abb. C)**

1. Schieben Sie den passenden Ventiladapter (2) auf die Lufteinlassöffnung (1c) (DEFLATE).
2. Nehmen Sie die Ventilkappe des Aufblasartikels ab/öffnen Sie das Ventil des Aufblasartikels und stecken Sie den Ventiladapter in das Ventil des Aufblasartikels.
3. Schalten Sie den Artikel ein.
4. Wenn der Aufblasartikel vollständig geleert ist, schalten Sie den Artikel aus und entfernen den Ventiladapter.

### **Ventiladapter (Abb. D)**

- Ventiladapter 2a: Für alle Standardventile mit einem Innendurchmesser ab 8 mm.
- Ventiladapter 2b: Für Aufblasartikel mit Schraubventil. Das Entlüften ist nur mit abgeschraubtem Ventil und mit Ventiladapter 2b möglich.
- Ventiladapter 2c: Für Aufblasartikel mit Entlüftungsventil.

## **Lagerung, Reinigung**

Lagern Sie den Artikel bei Nichtbenutzung immer trocken und sauber bei Raumtemperatur. Nur mit einem feuchten Reinigungstuch reinigen und anschließend trockenwischen. **WICHTIG!** Nie mit scharfen Reinigungsmittel reinigen.

## **Hinweise zur Entsorgung**



Die durchgestrichene Mülltonne ist ein Verbraucherhinweis der Richtlinie 2012/19/EU und weist darauf hin, dass dieses Gerät am Ende seiner Nutzungszeit nicht im Hausmüll entsorgt werden darf. Das Gerät ist bei eingerichteten Sammelstellen, Wertstoffhöfen oder Entsorgungsbetrieben abzugeben. Zudem sind Vertrieber von Elektro- und Elektronikgeräten sowie Vertrieber von Lebensmitteln zur Rücknahme verpflichtet.

LIDL bietet Ihnen Rückgabemöglichkeiten direkt in den Filialen und Märkten an. Rückgabe und Entsorgung sind für Sie kostenfrei.

Beim Kauf eines Neugeräts haben Sie das Recht, ein entsprechendes Altgerät unentgeltlich zurückzugeben.

Zusätzlich haben Sie die Möglichkeit, unabhängig vom Kauf eines Neugeräts, unentgeltlich (bis zu drei) Altgeräte abzugeben, die in keiner Abmessung größer als 25 cm sind.

Bitte löschen Sie vor der Rückgabe alle personenbezogenen Daten.

Bitte entnehmen Sie vor der Rückgabe Batterien oder Akkus, die nicht vom Altgerät umschlossen sind, sowie Lampen, die zerstörungsfrei entnommen werden können, und führen diese einer separaten Sammlung zu.

Batterien/Akkus dürfen nicht über den Hausmüll entsorgt werden. Sie können giftige Schwermetalle enthalten und unterliegen der Sondermüllbehandlung. Die chemischen Symbole der Schwermetalle sind wie folgt: Cd = Cadmium, Hg = Quecksilber, Pb = Blei. Geben Sie deshalb verbrauchte Batterien/Akkus bei einer kommunalen Sammelstelle ab.



Weitere Informationen zur Entsorgung des ausgedienten Geräts erhalten Sie bei Ihrer Gemeinde- oder Stadtverwaltung. Entsorgen Sie das Gerät und die Verpackung umweltschonend. Bewahren Sie Verpackungsmaterialien (wie z. B. Folienbeutel) für Kinder unerreichbar auf.



Beachten Sie die Kennzeichnung der Verpackungsmaterialien bei der Abfalltrennung, diese sind gekennzeichnet mit Abkürzungen (a) und Nummern (b) mit folgender Bedeutung: 1-7: Kunststoffe / 20-22: Papier und Pappe / 80-98: Verbundstoffe. Der Artikel und die Verpackungsmaterialien sind recycelbar, entsorgen Sie diese getrennt für eine bessere Abfallbehandlung.

## Hinweise zur Garantie und Serviceabwicklung

Der Artikel wurde mit großer Sorgfalt und unter ständiger Kontrolle produziert. DELTA-SPORT HANDELSKONTOR GmbH räumt privaten Endkunden auf diesen Artikel drei Jahre Garantie ab Kaufdatum (Garantiefrist) nach Maßgabe der folgenden Bestimmungen ein. Die Garantie gilt nur für Material- und Verarbeitungsfehler. Die Garantie erstreckt sich nicht auf Teile, die der normalen Abnutzung unterliegen und deshalb als Verschleißteile anzusehen sind (z. B. Batterien) sowie nicht auf zerbrechliche Teile, z. B. Schalter, Akkus oder Teile, die aus Glas gefertigt sind.

Ansprüche aus dieser Garantie sind ausgeschlossen, wenn der Artikel unsachgemäß oder missbräuchlich oder nicht im Rahmen der vorgesehenen Bestimmung oder des vorgesehenen Nutzungsumfanges verwendet wurde oder Vorgaben in der Anleitung/Anweisung nicht beachtet wurden, es sei denn, der Endkunde weist nach, dass ein Material- oder Verarbeitungsfehler vorliegt, der nicht auf einem der genannten Umstände beruht.

Ansprüche aus der Garantie können nur innerhalb der Garantiefrist unter Vorlage des Originalkassenbelegs geltend gemacht werden. Bitte bewahren Sie deshalb den Originalkassenbeleg auf. Die Garantiefrist wird durch etwaige Reparaturen aufgrund der Garantie, gesetzlicher Gewährleistung oder Kulanz nicht verlängert. Dies gilt auch für ersetzte und reparierte Teile. Bitte wenden Sie sich bei Beanstandungen zunächst an die untenstehende Service-Hotline oder setzen Sie sich per E-Mail mit uns in Verbindung. Liegt ein Garantiefall vor, wird der Artikel von uns – nach unserer Wahl – für Sie kostenlos repariert, ersetzt oder der Kaufpreis erstattet. Weitere Rechte aus der Garantie bestehen nicht. Ihre gesetzlichen Rechte, insbesondere Gewährleistungsansprüche gegenüber dem jeweiligen Verkäufer, werden durch diese Garantie nicht eingeschränkt.

IAN: 446457\_2307

- DE** Kundenservice Deutschland  
Tel.: 0800 5435 111  
E-Mail: [deltasport@lidl.de](mailto:deltasport@lidl.de)
- AT** Service Österreich  
Tel.: 0800 447744  
E-Mail: [deltasport@lidl.at](mailto:deltasport@lidl.at)
- CH** Service Schweiz  
Tel.: 0800 56 44 33  
E-Mail: [deltasport@lidl.ch](mailto:deltasport@lidl.ch)

Félicitations !

Vous venez d'acquérir un article de grande qualité. Avant la première utilisation, familiarisez-vous avec l'article.



**Pour cela, veuillez lire attentivement la notice d'utilisation suivante.**

Utilisez l'article uniquement comme indiqué et pour les domaines d'utilisation mentionnés. Conservez bien cette notice d'utilisation. Si vous cédez l'article à un tiers, veuillez à lui remettre l'ensemble de la documentation.

## Contenu de la livraison (fig. A)

- 1 pompe électrique (1)
- 1 adaptateur de valve (2)
- 1 notice d'utilisation

## Données techniques

Câble de raccordement : env. 1,6 m

Tension d'entrée nominale :

220-240 V ~, 50/60 Hz

Puissance absorbée : 130 W



Symbole de tension alternative



Classe de protection 2



À n'utiliser que dans des espaces intérieurs



Signe d'obligation : indique à chaque utilisateur de lire attentivement la notice d'utilisation avant l'utilisation et de la mettre à disposition de toutes les personnes qui utilisent l'article.



Date de fabrication (mois/année) : 11/2023



Delta-Sport Handelskontor GmbH déclare par la présente que cet article répond aux exigences essentielles et aux autres dispositions en vigueur suivantes :

2014/35/UE - Directive relative aux limites de tension (LVD)

2014/30/UE - Directive européenne CEM

2011/65/UE - Directive RoHS

## Utilisation conforme

Cet article est conçu pour gonfler et dégonfler les matelas pneumatiques, les bateaux gonflables, les patageoires et autres articles gonflables volumineux conçus pour un usage domestique. Il n'est pas adapté pour un usage commercial ni pour gonfler des pneus de vélo ou de voiture.

## Consignes de sécurité



### Danger de mort !

- Ne laissez jamais des enfants manipuler le matériau d'emballage sans surveillance. Risque d'étouffement.



### Danger de blessure pour les enfants !

- Les enfants ne doivent pas jouer avec l'article. Communiquez bien aux enfants que cet article n'est pas un jouet. Gardez en mémoire que les enfants disposent d'une tendance naturelle au jeu et à l'expérimentation. Empêchez les situations et les comportements qui ne sont pas prévus pour l'article.
- L'article doit être rangé hors de portée des enfants lorsqu'il n'est pas utilisé.



### Risque de choc électrique !

- Ne plongez pas l'article, le câble ni la fiche dans l'eau ou d'autres liquides.
- Ne touchez jamais la fiche avec des mains humides.
- Ne tirez jamais sur le câble pour retirer la fiche de la prise de courant ; tirez toujours sur la fiche elle-même.
- Ne mettez pas l'article en marche s'il présente des dommages visibles ou si le câble ou la fiche sont défectueux.
- Aucune action n'est requise de la part de l'utilisateur pour faire passer l'article de 50 à 60 Hz. L'article est adapté aussi bien à 50 qu'à 60 Hz.



## **Risque de blessure !**

- Cet article ne peut être utilisé par des personnes à partir de 8 ans et par des personnes ayant des aptitudes physiques, sensorielles ou mentales réduites ou manquant d'expérience et de connaissances, uniquement si elles sont supervisées ou ont reçu des instructions concernant une utilisation sécurisée de l'article et qu'elles comprennent les risques encourus. Les enfants ne doivent pas jouer avec l'article. Le nettoyage et l'entretien relevant de l'utilisateur ne doivent pas être effectués par des enfants sans surveillance. Aucune modification ne doit être apportée à l'article !

- Utilisez l'article uniquement comme cela est indiqué dans la section « Utilisation conforme ».
- Tenez l'article hors de portée des enfants et des animaux domestiques.
- N'ouvrez pas le boîtier et confiez la réparation à des spécialistes. Contactez pour cela un atelier spécialisé. Toute responsabilité et tout droit à la garantie sont exclus en cas de réparations effectuées indépendamment, en cas de raccordement non conforme ou d'utilisation incorrecte.
- Seules les pièces correspondant aux spécifications d'origine peuvent être utilisées pour les réparations.
- Installez le câble de raccordement de telle manière que personne ne risque de trébucher dessus.

- Ne pliez pas le câble de raccordement et ne le placez pas sur des bords coupants.
- Placez l'article sur une surface plane.
- Pendant que l'article est en marche, ne le dirigez en aucun cas vers vous-même, des animaux ou d'autres personnes, et en particulier jamais en direction des yeux ou des oreilles.
- Ne laissez pas l'article en marche sans surveillance et respectez les instructions de l'article à gonfler. L'article à gonfler peut éclater et provoquer des blessures graves.
- N'utilisez pas l'appareil à proximité de liquides ou de gaz inflammables. N'aspirez pas de vapeurs chaudes. Le non-respect de cette consigne peut entraîner un risque d'incendie ou d'explosion.
- Eteignez toujours l'article et débranchez-le lorsqu'il n'est pas utilisé, que vous le nettoyez, si une panne survient, si des corps étrangers s'y sont introduits, en cas de bruits anormaux ou si le câble de raccordement est endommagé.
- Si le câble d'alimentation de cet appareil est endommagé, il doit être remplacé par le fabricant, son service après-vente ou par une personne de qualification similaire afin d'éviter tout danger.

## **Éviter les dégâts matériels !**

- Maintenez toutes les ouvertures de l'article dégagées pendant le fonctionnement. N'observez pas les ouvertures avec les mains ou les doigts et ne couvrez pas l'article. Risque de surchauffe.
- Veillez à ce que du sable ou d'autres petits corps étrangers ne pénètrent pas dans les ouvertures d'entrée ou de sortie d'air.

## **Utilisation**

1. Assurez-vous que l'appareil est éteint. Interrupteur marche/arrêt (1b) : position « 0 ».
2. Branchez le câble de raccordement avec la fiche à la prise de courant.

**Remarque :** L'appareil n'est pas conçu pour une utilisation prolongée.

Une utilisation de plus de 15 minutes peut entraîner une surchauffe et endommager l'article. Après une utilisation de 15 minutes, l'article doit refroidir pendant 30 minutes. Si l'article est en surchauffe, éteignez-le immédiatement et ne le remettez en marche que lorsqu'il a refroidi.

### Gonflage (fig. B)

1. Retirez le capuchon de la valve de l'article à gonfler/ouvrez la valve de l'article à gonfler.
2. Placez l'adaptateur de valve nécessaire (2) sur l'ouverture de sortie d'air (1a) (INFLATE).
3. Insérez l'adaptateur de valve dans la valve de l'article à gonfler.
4. Allumez l'appareil. Interrupteur marche/arrêt (1b) : position « I ».
5. Éteignez l'article (interrupteur marche/arrêt : position « 0 ») lorsque le volume d'air gonflé est suffisant et retirez l'adaptateur de valve.
6. Repositionnez le capuchon de la valve sur l'article à gonfler/fermez la valve de l'article à gonfler.

### Dégonflage (fig. C)

1. Glissez l'adaptateur de valve adapté (2) sur l'ouverture d'entrée d'air (1c) (DEFLATE).
2. Retirez le capuchon de la valve de l'article à gonfler/ouvrez la valve de l'article à gonfler et insérez l'adaptateur de valve dans la valve de l'article à gonfler.
3. Allumez l'article.
4. Lorsque que l'article à gonfler est complètement dégonflé, éteignez l'article et retirez l'adaptateur de valve.

### Adaptateur de valve (fig. D)

- Adaptateur de valve 2a : Pour toutes les valves standard avec un diamètre intérieur dès 8 mm.
- Adaptateur de valve 2b : Pour les articles à gonfler ayant une valve à visser. Le dégonflage n'est possible qu'avec la valve dévissée et l'adaptateur de valve 2b.
- Adaptateur de valve 2c : Pour les articles à gonfler avec valve d'évacuation d'air.

## Stockage, nettoyage

Lorsque vous n'utilisez pas l'article, rangez-le toujours dans un endroit sec et propre à une température ambiante. Nettoyez l'article uniquement avec un chiffon de nettoyage humide, puis l'essuyez. **IMPORTANT !** Ne jamais laver avec des produits de nettoyage agressifs.

### Mise au rebut



Le symbole ci-contre indique que ce produit est soumis à la directive 2012/19/UE. Cette directive stipule qu'à la fin de sa durée d'utilisation, vous ne devez pas jeter ce produit avec les déchets ménagers normaux, mais le déposer dans des centres de collecte spécialement aménagés, des centres de recyclage ou des entreprises de traitement des déchets.

Protégez l'environnement et procédez à une élimination dans le respect des normes en vigueur. Les piles/batteries ne doivent pas être jetées avec les ordures ménagères. Elles peuvent contenir des métaux lourds toxiques et sont soumises à un traitement spécial des déchets. Les symboles chimiques des métaux lourds sont les suivants : Cd = cadmium, Hg = mercure, Pb = plomb. Alors, retournez les piles/batteries usagées à un point de collecte municipal.



Vous obtiendrez plus d'informations relatives à l'élimination du produit usagé auprès de votre commune ou de votre municipalité. Éliminez le produit et l'emballage dans le respect de l'environnement. Conservez les matériaux d'emballage (comme les sachets en plastique) hors de portée des enfants.



Notez le marquage des matériaux d'emballage lors du tri des déchets. Ceux-ci sont marqués par les abréviations (a) et les chiffres (b) avec la signification suivante : 1 - 7 : plastique / 20 - 22 : papier et carton / 80 - 98 : matériaux composites. Le produit et les matériaux d'emballage sont recyclables. Éliminez-les séparément pour une meilleure gestion des déchets.

## Indications concernant la garantie et le service après-vente

L'article a été produit avec grand soin et sous un contrôle constant. DELTA-SPORT HANDELS-KONTOR GmbH accorde au client final privé une garantie de trois ans sur cet article à compter de la date d'achat (période de garantie) conformément aux dispositions suivantes. La garantie ne vaut que pour les défauts de matériaux et de fabrication. La garantie ne couvre pas les pièces soumises à une usure normale, lesquelles doivent donc être considérées comme des pièces d'usure (comme par ex. les piles), de même qu'elle ne couvre pas les pièces fragiles, telles que les interrupteurs, les batteries ou les pièces fabriquées en verre.

Les réclamations au titre de cette garantie sont exclues si l'article a été utilisé de manière abusive ou inappropriée, hors du cadre de son usage ou du champ d'application prévu ou si les instructions de la notice d'utilisation n'ont pas été respectées, à moins que le client final ne prouve que l'article présentait un défaut de matériau ou de fabrication n'étant pas dû à l'une des conditions mentionnées ci-dessus.

Les réclamations au titre de la garantie ne peuvent être adressées pendant la période de garantie qu'en présentant le ticket de caisse original. Veuillez pour cela conserver le ticket de caisse original. Ceci s'applique également aux pièces remplacées et réparées.

Si vous avez des plaintes à formuler, veuillez d'abord contacter le service d'assistance téléphonique ci-dessous ou nous contacter par courrier électronique. Si le cas est couvert par la garantie, nous nous engageons - à notre appréciation - à réparer ou à remplacer l'article gratuitement pour vous ou à vous rembourser le prix d'achat. Aucun autre droit ne découle de la garantie.

Vos droits légaux, en particulier les droits de garantie contre le vendeur concerné, ne sont pas limités par cette garantie.

IAN : 446457\_2307

 Service Suisse

Tel.: 0800 56 44 33

E-Mail : [deltasport@lidl.ch](mailto:deltasport@lidl.ch)

Congratulazioni!

Avete acquistato un articolo di alta qualità. Consigliamo di familiarizzare con l'articolo prima di cominciare ad utilizzarlo.



**Leggere attentamente le seguenti istruzioni d'uso.**

Utilizzare l'articolo solo nel modo descritto e per gli ambiti di applicazione indicati. Conservare accuratamente queste istruzioni d'uso. In caso di trasferimento dell'articolo a terzi, consegnare tutti i documenti insieme all'articolo.

## Contenuto della confezione (imm. A)

1 x pompa elettrica (1)

1 x adattatore per valvole (2)

1 x istruzioni d'uso

## Dati tecnici

Cavo di alimentazione: ca. 1,6 m

Tensione nominale di entrata:

220-240 V ~, 50/60 Hz

Potenza assorbita: 130 W



Simbolo di tensione alternata



Classe di protezione 2



Utilizzare solo in ambienti interni



Simbolo di comando, avverte ciascun utente di leggere attentamente le istruzioni d'uso prima dell'utilizzo e di metterle sempre a disposizione di tutti gli utenti.



Data di produzione (mese/anno):  
11/2023



Con la presente Delta-Sport Handlungskontor GmbH dichiara che questo articolo è conforme ai seguenti requisiti di base e alle altre disposizioni vigenti:

2014/35/UE - Direttiva bassa tensione

2014/30/UE - Direttiva EMC

2011/65/UE - Direttiva RoHS

## Utilizzo conforme

Questo articolo è concepito per gonfiare e sgonfiare materassini, gommioni, piscine e altri articoli gonfiabili di grandi dimensioni per l'utilizzo domestico. Esso non è adatto a scopi commerciali né per gonfiare ruote di biciclette o automobili.

## Indicazioni di sicurezza



### Pericolo di morte!

- Non lasciare mai i bambini incustoditi con il materiale di imballaggio. Sussiste il rischio di soffocamento.



### Pericolo che i bambini subiscano lesioni!

- I bambini non devono giocare con l'articolo. Istruire i bambini in particolare sul fatto che l'articolo non è un giocattolo. Tenere in considerazione la tendenza naturale al gioco dei bambini e la loro predisposizione a fare nuove esperienze. Evitare situazioni e modalità comportamentali che non sono previste per l'articolo.
- In caso di non utilizzo, l'articolo deve essere conservato fuori dalla portata dei bambini.



### Pericolo di subire scosse elettriche!

- Non immergere in acqua o in altri liquidi né l'articolo né il cavo o la spina.
- Non toccare mai la spina con le mani umide.
- Per staccare la spina, non tirare mai il cavo bensì afferrare sempre la spina.
- Non utilizzare l'articolo se esso dovesse presentare danni evidenti oppure se il cavo o la spina dovessero essere difettosi.
- Non è necessaria alcuna azione da parte degli utenti per trasformare l'articolo da 50 a 60 Hz. L'articolo è adatto sia a 50 che a 60 Hz.

## **Pericolo di subire lesioni!**

- Questo articolo può essere utilizzato da persone a partire da 8 anni di età e oltre, nonché da persone con facoltà fisiche, sensoriali oppure mentali limitate, oppure con mancanza di esperienza e conoscenze, qualora essi siano sorvegliati oppure siano stati istruiti sull'utilizzo sicuro dell'articolo e comprendano i pericoli che ne possono derivare.

I bambini non devono giocare con l'articolo. La pulizia e la manutenzione che spetta all'utente non possono essere svolte da bambini non sorvegliati.

**Non è consentito apportare modifiche all'articolo!**

- Utilizzare l'articolo esclusivamente come indicato nella sezione "Utilizzo conforme".
- Tenere l'articolo lontano dai bambini e dagli animali domestici.
- Non aprire la struttura esterna, bensì affidare la riparazione al personale qualificato. Rivolgersi a tale scopo ad un'azienda specializzata. In caso di riparazioni condotte autonomamente, di allacciamento non conforme oppure di utilizzo non corretto sono escluse le richieste di responsabilità e di garanzia.
- In caso di riparazione è consentito utilizzare solo pezzi conformi alle specifiche originarie.
- Disporre il cavo di alimentazione in modo che nessuno possa inciampare.
- Non piegare il cavo di alimentazione e non farlo passare attorno a spigoli aguzzi.

- Collocare l'articolo su una superficie piana.
- Durante l'impiego, non orientare mai l'articolo verso sé stessi, animali o altre persone, in particolare non verso gli occhi e le orecchie.
- Non lasciare l'articolo azionato quando non è sorvegliato, e osservare le avvertenze sul gonfiaggio del relativo articolo gonfiabile. L'articolo gonfiabile può scoppiare e provocare gravi lesioni.
- Non utilizzare l'articolo nelle vicinanze di liquidi o gas infiammabili. Non aspirare vapori caldi. In caso di mancata osservanza sussiste il rischio di incendio o di esplosione.
- Quando non si utilizza l'articolo, quando lo si pulisce, quando interviene una disfunzione, dopo la penetrazione di corpi esterni, in caso di rumori anormali oppure quando il cavo di alimentazione è danneggiato, spegnere sempre l'articolo e staccare la spina.
- Se il cavo di alimentazione di questa apparecchiatura dovesse essere stato danneggiato, esso deve essere riparato dal produttore, dal suo servizio di assistenza oppure da una persona analogamente qualificata al fine di evitare pericoli.

## **Evitare i danni materiali!**

- Durante l'impiego, lasciare liberi tutti i fori dell'articolo. Non chiudere i fori con le mani o con le dita, e non coprire l'articolo. Pericolo di surriscaldamento.
- Assicurarsi che sabbia o altri piccoli corpi estranei non entrino nei fori di entrata o di uscita dell'aria.

## **Utilizzo**

1. Assicurarsi che l'apparecchiatura sia spenta. Interruttore on/off (1 b): Posizione "0".
2. Collegare il cavo di alimentazione con la spina alla presa.

**Indicazione:** L'apparecchiatura non è adatta all'utilizzo continuo.

Un impiego per oltre 15 minuti può provocare surriscaldamento e danni all'articolo. Dopo 15 minuti di impiego, l'articolo deve raffreddarsi per 30 minuti. Se l'articolo dovesse essere sovraccaricato, spegnerlo immediatamente e riavviarlo solo dopo che si è raffreddato.

## Gonfiaggio (imm. B)

1. Togliere il tappo della valvola dell'articolo gonfiabile/aprire la valvola dell'articolo gonfiabile.
2. Inserire l'adattatore per valvole (2) adeguato nel foro di uscita dell'aria (1a) (INFLATE).
3. Inserire l'adattatore per valvole nella valvola dell'articolo gonfiabile.
4. Accendere l'apparecchiatura. Interruttore on/off (1b) in posizione "I".
5. Spegnerne l'articolo (Interruttore on/off: Posizione "0") una volta raggiunto il volume di gonfiaggio necessario e togliere l'adattatore per valvole.
6. Rimettere il tappo sulla valvola dell'articolo gonfiabile/richiudere la valvola dell'articolo gonfiabile.

## Fare fuoriuscire l'aria (imm. C)

1. Inserire l'adattatore per valvole (2) adeguato nel foro di entrata dell'aria (1c) (DEFLATE).
2. Togliere il tappo della valvola dell'articolo gonfiabile/aprire la valvola dell'articolo gonfiabile e inserire l'adattatore per valvole nella valvola dell'articolo gonfiabile.
3. Accendere l'articolo.
4. Una volta sgonfiato completamente l'articolo gonfiabile, spegnere l'articolo e togliere l'adattatore per valvole

## Adattatore per valvole (imm. D)

- Adattatore per valvole 2a: per tutte le valvole standard con un diametro interno a partire da 8 mm.
- Adattatore per valvole 2b: per articoli gonfiabili con valvola a vite. Lo sgonfiaggio è possibile solo a valvola svitata e con l'adattatore per valvole 2b.
- Adattatore per valvole 2c: per articoli gonfiabili con valvola di sgonfiaggio.

## Conservazione, pulizia

In caso di mancato utilizzo, riporre l'articolo a temperatura ambiente in un luogo asciutto e pulito. Pulire solo con un panno umido e quindi asciugare.

**IMPORTANTE!** Non utilizzare mai detergenti aggressivi.

## Smaltimento



Il simbolo accanto indica che questa apparecchiatura è soggetta alla Direttiva 2012/19/UE. Questa direttiva prevede

che alla fine del suo periodo di impiego non sia consentito smaltire questa apparecchiatura insieme ai normali rifiuti domestici, bensì presso centri di raccolta appositamente allestiti, presso strutture di riciclaggio dei materiali oppure presso aziende di smaltimento. Rispettate l'ambiente e smaltite i rifiuti correttamente.

Le batterie non devono essere smaltite come rifiuti domestici. Possono contenere metalli pesanti tossici e sono soggetti a un trattamento speciale dei rifiuti. I simboli chimici dei metalli pesanti sono i seguenti: Cd = cadmio, Hg = mercurio, Pb = piombo. Pertanto, restituire le batterie usate in un punto di raccolta comunale.



Presso la propria amministrazione comunale o cittadina è possibile ottenere ulteriori informazioni sullo smaltimento dell'apparecchiatura usata. Smaltire l'apparecchiatura e la confezione nel rispetto dell'ambiente. Conservare i materiali della confezione (come ad es. i sacchetti) in modo che non siano raggiungibili per i bambini.



Si noti la marcatura dei materiali di imballaggio durante la separazione dei rifiuti, questi sono contrassegnati da abbreviazioni (a) e numeri (b) con il seguente significato: 1-7: materiali plastici / 20-22: carta e cartone / 80-98: materiali compositi.

L'articolo e i materiali di imballaggio sono riciclabili, smaltirli separatamente per una migliore gestione dei rifiuti.

## **Avvertenze sulla garanzia e sulla gestione dei servizi di assistenza**

L'articolo è stato prodotto con la massima cura e sotto un continuo controllo. DELTA-SPORT HANDELSKONTOR GmbH concede ai clienti finali privati, su questo articolo, tre anni di garanzia dalla data di acquisto (termine di garanzia) sulla base delle seguenti disposizioni. La garanzia vale solo per i vizi di materiale e di lavorazione. La garanzia non si estende alle parti soggette ad un normale degradamento e che siano quindi da considerarsi come pezzi soggetti ad usura (ad es. le batterie) né ai pezzi fragili come ad es. interruttori, batterie ricaricabili oppure pezzi in vetro.


Dalla presente garanzia sono escluse le richieste legate a casi di utilizzo non conforme oppure di abuso dell'articolo, oppure di utilizzo avvenuto non nell'ambito delle condizioni previste oppure del campo di impiego previsto, oppure in caso di non osservanza delle direttive riportate nelle istruzioni d'uso, a meno che il cliente non dimostri che sussista un vizio di materiale o di lavorazione che non sia riconducibile ad una delle circostanze riportate sopra.

Le richieste di garanzia possono essere avanzate solo entro il relativo termine, su presentazione dello scontrino originale di acquisto. Si prega quindi di conservare lo scontrino originale. Il termine di garanzia non sarà prolungato a seguito di eventuali riparazioni effettuate sulla base della garanzia, della garanzia obbligatoria prevista per legge oppure di accondiscendenza. Ciò vale anche per le parti sostituite oppure riparate.

In caso di contestazione rivolgersi dapprima alla hotline di assistenza sotto indicata oppure mettersi in contatto con noi via e-mail. Laddove sussista un caso coperto dalla garanzia, l'articolo sarà - a nostra discrezione - da noi riparato gratuitamente, sostituito oppure sarà rimborsato il prezzo di acquisto. Non sussistono ulteriori diritti derivanti dalla garanzia.

I vostri diritti giuridici, in particolare i diritti di garanzia obbligatoria prevista dalla legge nei confronti del relativo venditore, non sono limitati dalla presente garanzia.

IAN: 446457\_2307

 Assistenza Svizzera  
Tel.: 0800 56 44 33  
E-Mail: [deltasport@lidl.ch](mailto:deltasport@lidl.ch)

**DELTA-SPORT HANDELSKONTOR GMBH**

Wragekamp 6 • 22397 Hamburg  
GERMANY



11/2023

Delta-Sport-Nr.: GP-12265

---

09.18.2023 / AM 11:20

IAN 446457\_2307

