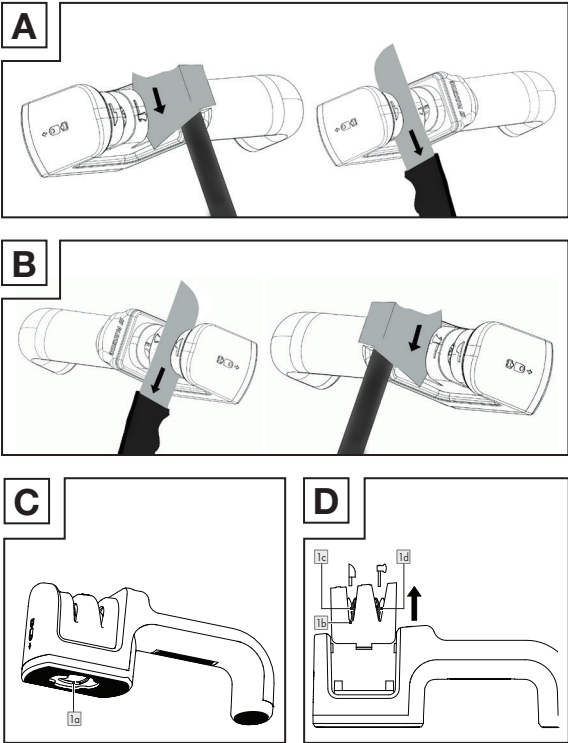


AXT- UND MESSERSCHÄRFER

DE AT CH  
AXT- UND MESSERSCHÄRFER  
Bedienungsanleitung

IAN 478556\_2410

DE AT



DE AT CH



Bitte lesen Sie die Bedienungsanleitung!

AXT- UND MESSERSCHÄRFER

Einleitung

Wir beglückwünschen Sie zum Kauf Ihres neuen Produkts. Sie haben sich damit für ein hochwertiges Produkt entschieden. Die Bedienungsanleitung ist Teil dieses Produkts. Sie enthält wichtige Hinweise für Sicherheit, Gebrauch und Entsorgung. Machen Sie sich vor der Benutzung des Produkts mit allen Bedien- und Sicherheitshinweisen vertraut. Benutzen Sie das Produkt nur wie beschrieben und für die angegebenen Einsatzbereiche. Händigen Sie alle Unterlagen bei Weitergabe des Produkts an Dritte mit aus. Das Produkt ist nicht für den gewerblichen oder industriellen Einsatz bestimmt. Bewahren Sie alle Sicherheitshinweise und Anweisungen für die Zukunft auf!

**⚠️ WARNUNG! VERLETZUNGSGEFAHR!**

DE/AT/CH

- Beim Schärfen einer Klinge besteht die Gefahr sich zu schneiden.
- Das Produkt verfügt über zwei unterschiedlich große Führungsschlitze sowie über einen Flaschenöffner (1a, Abbildung C).
- Verwenden Sie für Messerklingen die schmale Öffnung ¶ (1c, Abbildung D).
- Verwenden Sie für Axtklingen die breite Öffnung ¶ (1d, Abbildung D).
- Stellen Sie das Produkt auf eine gerade Fläche und halten den Griff mit einer Hand fest (siehe Abbildung A für Rechtshänder, siehe Abbildung B für Linkshänder). Setzen Sie das hintere Ende der Messer- oder Axtklinge in der jeweiligen Öffnung des Produkts an. Achten Sie darauf die Klinge senkrecht zu halten, um ein optimales Schleifergebnis zu erhalten.
- Ziehen Sie die Klinge langsam und mit leichtem Druck nach hinten, so dass Sie die gesamte Klinge schleifen. Führen Sie die Bewegung durchgehend aus. Wiederholen Sie den Vorgang, bis das gewünschte Ergebnis erreicht ist.

Lagerung, Reinigung

- Lagern Sie das Produkt bei Nichtgebrauch stets sauber und trocken bei Raumtemperatur.
- Reinigen Sie das Gerät vor dem ersten Gebrauch sorgfältig.
- Reinigen Sie die Messer nach dem Schärfen sorgfältig mit einem weichen, feuchten Tuch oder mit einer weichen, trockenen Bürste.
- Ziehen Sie den Schärfkopf (1b) nur zum Reinigen heraus (Abbildung D).
- WICHTIG! Reinigen Sie das Produkt niemals mit scharfen Reinigungsmitteln.

Entsorgung

Die Verpackung besteht aus umweltfreundlichen Materialien, die Sie über die örtlichen Recyclingstellen entsorgen können. Möglichkeiten zur Entsorgung des ausgedienten Produkts erfahren Sie bei Ihrer Gemeinde- oder Stadtverwaltung.

DE/AT/CH

DE/AT/CH

Garantie

Das Produkt wurde nach strengen Qualitätsrichtlinien hergestellt und vor der Auslieferung sorgfältig geprüft. Im Falle von Material- oder Herstellungsfehlern haben Sie gegenüber dem Verkäufer des Produkts gesetzliche Rechte. Ihre gesetzlichen Rechte werden in keiner Weise durch unsere unten aufgeführte Garantie eingeschränkt.

Die Garantie für dieses Produkt beträgt 3 Jahre ab Kaufdatum. Die Garantiezeit beginnt mit dem Kaufdatum. Bewahren Sie den Originalkaufbeleg an einem sicheren Ort auf, da dieses Dokument als Nachweis des Kaufs erforderlich ist.

Alle Schäden oder Mängel, die bereits zum Zeitpunkt des Kaufs vorhanden sind, müssen unverzüglich nach dem Auspacken des Produkts gemeldet werden.

Sollte das Produkt innerhalb von 3 Jahren ab Kaufdatum einen Material- oder Herstellungsfehler aufweisen, werden wir es – nach unserer Wahl – kostenlos für Sie reparieren oder ersetzen. Die Garantiezeit verlängert sich durch einen

stattgegebenen Gewährleistungsanspruch nicht. Dies gilt auch für ersetzte und reparierte Teile.

Diese Garantie erlischt, wenn das Produkt beschädigt oder unsachgemäß verwendet oder gewartet wurde.

Die Garantie deckt Material- und Herstellungsfehler ab. Diese Garantie erstreckt sich weder auf Produktteile, die normalem Verschleiß unterliegen, und somit als Verschleißteile gelten (z. B. Batterien, Akkus, Schläuche, Farbpatronen), noch auf Schäden an zerbrechlichen Teilen, z. B. Schalter oder Teile aus Glas.

Abwicklung im Garantiefall

Um eine schnelle Bearbeitung Ihres Anliegens zu gewährleisten, folgen Sie bitte den folgenden Hinweisen:

Bitte halten Sie für alle Anfragen den Kassenbon und die Artikelnummer (z. B. IAN 478556\_2410) als Nachweis für den Kauf bereit.

Die Artikelnummer entnehmen Sie bitte dem Typenschild am Produkt, einer Gravur am Produkt,

dem Titelblatt Ihrer Anleitung (unten links) oder dem Aufkleber auf der Rück- oder Unterseite des Produktes.

Sollten Funktionsfehler oder sonstige Mängel auftreten kontaktieren Sie zunächst die nachfolgend benannte Serviceabteilung telefonisch oder per EMail.

Ein als defekt erfasstes Produkt können Sie dann unter Beifügung des Kaufbelegs (Kassenbon) und der Angabe, worin der Mangel besteht und wann er aufgetreten ist, für Sie portofrei an die Ihnen mitgeteilte Service Anschrift übersenden.

Auf parkside-diy.com können Sie diese und viele weitere Handbücher einsehen und herunterladen. Mit diesem QR-Code gelangen Sie direkt auf parkside-diy.com. Wählen Sie Ihr Land aus, und suchen Sie über die Suchmaske nach den Bedienungsanleitungen. Mittels Eingabe der Artikelnummer (IAN) 478556\_2410 gelangen Sie zur Bedienungsanleitung für Ihren Artikel.



Service

- DE **Service Deutschland**  
Tel.: 0800 5435 111  
E-Mail:owim@lidl.de
- AT **Service Österreich**  
Tel.: 0800 292726  
E-Mail:owim@lidl.at
- CH **Service Schweiz**  
Tel.: 0800562153  
E-Mail:owim@lidl.ch



IAN 478556\_2410  
**OWIM GmbH & Co. KG**  
Stiftsbergstraße 1  
74167 Neckarsulm  
GERMANY

Model No.: HG10171  
Version: 05/2025

DE/AT/CH

DE/AT/CH

DE/AT/CH

DE/AT/CH