



SÄBELSÄGE PFS 710 D3

DE AT CH

SÄBELSÄGE

Originalbetriebsanleitung

IT CH

SEGHETTO ELETTRICO

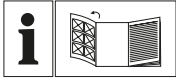
Traduzione delle istruzioni d'uso originali

FR CH

SCIE SABRE

Traduction des instructions d'origine

IAN 383460_2107



DE AT CH

Klappen Sie vor dem Lesen die Seite mit den Abbildungen aus und machen Sie sich anschließend mit allen Funktionen des Gerätes vertraut.

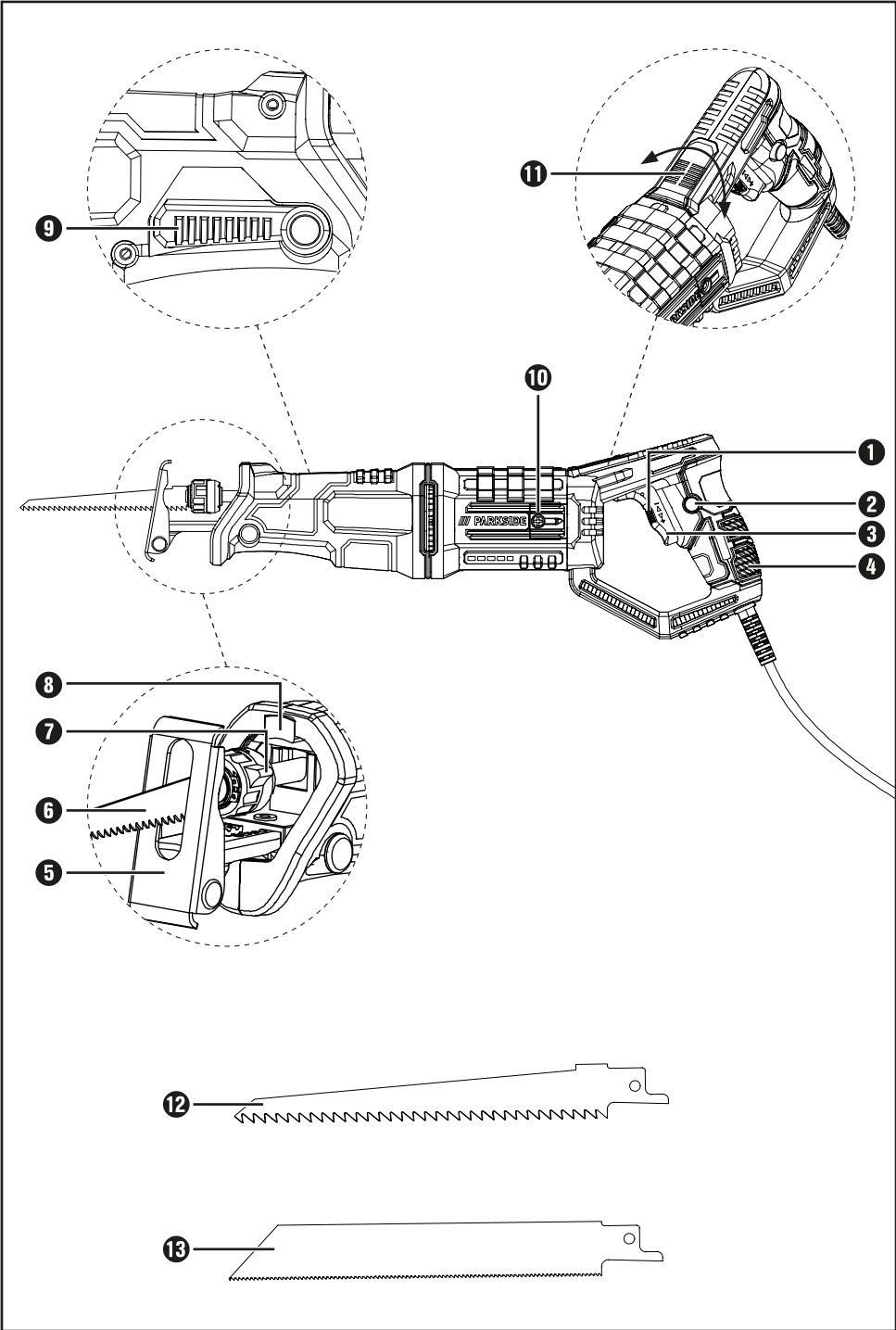
FR CH

Avant de lire le mode d'emploi, ouvrez la page contenant les illustrations et familiarisez-vous ensuite avec toutes les fonctions de l'appareil.

IT CH

Prima di leggere aprire la pagina con le immagini e prendere confidenza con le diverse funzioni dell'apparecchio.

| | | | |
|----------|---|--------|----|
| DE/AT/CH | Originalbetriebsanleitung | Seite | 1 |
| FR/CH | Traduction des instructions d'origine | Page | 13 |
| IT/CH | Traduzione delle istruzioni d'uso originali | Pagina | 23 |



Inhaltsverzeichnis

| | |
|--|-----------|
| Einleitung | 2 |
| Bestimmungsgemäßer Gebrauch..... | 2 |
| Ausstattung..... | 2 |
| Lieferumfang..... | 2 |
| Technische Daten..... | 2 |
| Allgemeine Sicherheitshinweise für Elektrowerkzeuge | 3 |
| 1. Arbeitsplatzsicherheit..... | 3 |
| 2. Elektrische Sicherheit..... | 3 |
| 3. Sicherheit von Personen..... | 4 |
| 4. Verwendung und Behandlung des Elektrowerkzeugs..... | 4 |
| 5. Service..... | 5 |
| Gerätespezifische Sicherheitshinweise für Säbelsägen..... | 5 |
| Originalzubehör/-zusatzgeräte..... | 5 |
| Informationen zu Sägeblättern..... | 5 |
| Vor der Inbetriebnahme | 6 |
| Sägeblatt montieren/wechseln..... | 6 |
| Gerätegriff drehen..... | 6 |
| Fußplatte verstellen..... | 6 |
| Hubzahlvorwahl..... | 6 |
| Inbetriebnahme | 7 |
| Ein- und ausschalten..... | 7 |
| Säbelsäge sicher führen..... | 7 |
| Arbeitshinweise zum Sägen..... | 7 |
| Wartung und Reinigung | 8 |
| Garantie der Kompernaß Handels GmbH | 8 |
| Service | 10 |
| Importeur | 10 |
| Entsorgung | 10 |
| Original-Konformitätserklärung | 11 |

SÄBELSÄGE PFS 710 D3

Einleitung

Wir beglückwünschen Sie zum Kauf Ihres neuen Gerätes. Sie haben sich damit für ein hochwertiges Produkt entschieden. Die Bedienungsanleitung ist Teil dieses Produkts. Sie enthält wichtige Hinweise für Sicherheit, Gebrauch und Entsorgung. Machen Sie sich vor der Benutzung des Produkts mit allen Bedien- und Sicherheitshinweisen vertraut. Benutzen Sie das Produkt nur wie beschrieben und für die angegebenen Einsatzbereiche. Händigen Sie alle Unterlagen bei Weitergabe des Produkts an Dritte mit aus.

Bestimmungsgemäßer Gebrauch

Das Gerät ist mit festem Anschlag zum Sägen, Ablängen und Anpassen von Holz, Kunststoff und Baustoffen bestimmt. Die Säbelsäge eignet sich für grobe Sägearbeiten, gerade und kurvige Schnitte und trennt Flächen bündig ab. Beachten Sie die Informationen zu Sägeblättern und Arbeitshinweise zum Sägen. Jede andere Verwendung oder Veränderung der Maschine gilt als nicht bestimmungsgemäß und birgt erhebliche Unfallgefahren. Für aus bestimmungswidriger Verwendung entstandene Schäden übernimmt der Hersteller keine Haftung. Das Gerät ist nicht für den gewerblichen Einsatz bestimmt.

Ausstattung

- 1 Stellrad Hubzahlvorwahl
- 2 Feststellschalter
- 3 EIN-/AUS-Schalter
- 4 Handgriff
- 5 Fußplatte
- 6 Sägeblatt
- 7 Schnellspannfutter
- 8 Arbeitsleuchte
- 9 Feststellhebel Fußplatte

- 10 Abdeckung Kohlebürsten
- 11 Entriegelungstaste
- 12 Sägeblatt für Holz
- 13 Bi-Metall Sägeblatt

Lieferumfang

- 1 Säbelsäge PFS 710 D3
- 1 Sägeblatt Holz HCS 152 mm
- 1 Sägeblatt Bi-Metall 152 mm
- 1 Betriebsanleitung

Technische Daten

| | |
|---------------------------------|---|
| Bemessungsspannung | 230 V ~, 50 Hz (Wechselstrom) |
| Bemessungsaufnahme | 710 W |
| Bemessungs- Leerlaufdrehzahl | n_0 0-2800 min ⁻¹ |
| Hublänge | 20 mm |
| Max. Schnittleistung | Holz 160 mm Aluminium 18 mm Metall 8 mm |
| Sägeblattaufnahme | ½" (12,7 mm) |
| Schutzklasse | II/□ (Doppelisolierung) |

Geräuschemissionswert

Messwert für Geräusch ermittelt entsprechend EN 62841. Der A-bewertete Geräuschpegel des Elektrowerkzeugs beträgt typischerweise:

| | |
|----------------------|----------------------|
| Schalldruckpegel | $L_{PA} = 88$ dB (A) |
| Unsicherheit | $K = 5$ dB |
| Schallleistungspegel | $L_{WA} = 99$ dB (A) |
| Unsicherheit | $K = 5$ dB |

Gehörschutz tragen!

Schwingungswerte (Vektorsumme dreier Richtungen) ermittelt entsprechend EN 62841:

Schwingungsgesamtwert

| | |
|----------------------|------------------------------------|
| Sägen von Spanplatte | $a_{h,B} = 9,8$ m/s ² |
| Unsicherheit | $K = 1,5$ m/s ² |
| Sägen von Holzbalken | $a_{h,WB} = 12,1$ m/s ² |
| Unsicherheit | $K = 1,5$ m/s ² |

HINWEIS

- ▶ Die angegebenen Schwingungsgesamtwerte und die angegebenen Geräuschemissionswerte sind nach einem genormten Prüfverfahren gemessen worden und können zum Vergleich eines Elektrowerkzeugs mit einem anderen verwendet werden.
- ▶ Die angegebenen Schwingungsgesamtwerte und die angegebenen Geräuschemissionswerte können auch zu einer vorläufigen Einschätzung der Belastung verwendet werden.

⚠️ WARNUNG!

- ▶ Die Schwingungs- und Geräuschemissionen können während der tatsächlichen Benutzung des Elektrowerkzeugs von den Angabewerten abweichen, abhängig von der Art und Weise, in der das Elektrowerkzeug verwendet wird, insbesondere, welche Art von Werkstück bearbeitet wird.
- ▶ Versuchen Sie, die Belastung so gering wie möglich zu halten. Beispielhafte Maßnahmen zur Verringerung der Vibrationsbelastung sind das Tragen von Handschuhen beim Gebrauch des Werkzeugs und die Begrenzung der Arbeitszeit. Dabei sind alle Anteile des Betriebszyklus zu berücksichtigen (beispielsweise Zeiten, in denen das Elektrowerkzeug abgeschaltet ist, und solche, in denen es zwar eingeschaltet ist, aber ohne Belastung läuft).



Allgemeine Sicherheitshinweise für Elektrowerkzeuge

⚠️ WARNUNG!

- ▶ Lesen Sie alle Sicherheitshinweise, Anweisungen, Bilderungen und technischen Daten, mit denen dieses Elektrowerkzeug versehen ist. Versäumnisse bei der Einhaltung der nachfolgenden Anweisungen können elektrischen Schlag, Brand und/oder schwere Verletzungen verursachen.

Bewahren Sie alle Sicherheitshinweise und Anweisungen für die Zukunft auf.

Der in den Sicherheitshinweisen verwendete Begriff „Elektrowerkzeug“ bezieht sich auf netzbetriebene Elektrowerkzeuge (mit Netzleitung) und auf akku-betriebene Elektrowerkzeuge (ohne Netzleitung).

1. Arbeitsplatzsicherheit

- Halten Sie Ihren Arbeitsbereich sauber und gut beleuchtet.** Unordnung und unbeleuchtete Arbeitsbereiche können zu Unfällen führen.
- Arbeiten Sie mit dem Elektrowerkzeug nicht in explosionsgefährdeter Umgebung, in der sich brennbare Flüssigkeiten, Gase oder Stäube befinden.** Elektrowerkzeuge erzeugen Funken, die den Staub oder die Dämpfe entzünden können.
- Halten Sie Kinder und andere Personen während der Benutzung des Elektrowerkzeugs fern.** Bei Ablenkung können Sie die Kontrolle über das Elektrowerkzeug verlieren.

2. Elektrische Sicherheit

- Der Anschlussstecker des Elektrowerkzeugs muss in die Steckdose passen. Der Stecker darf in keiner Weise verändert werden. Verwenden Sie keine Adapterstecker gemeinsam mit schutzgeerdeten Elektrowerkzeugen.** Unveränderte Stecker und passende Steckdosen verringern das Risiko eines elektrischen Schlages.
- Vermeiden Sie Körperkontakt mit geerdeten Oberflächen wie von Rohren, Heizungen, Herden und Kühlschränken.** Es besteht ein erhöhtes Risiko durch elektrischen Schlag, wenn Ihr Körper geerdet ist.
- Halten Sie Elektrowerkzeuge von Regen oder Nässe fern.** Das Eindringen von Wasser in ein Elektrowerkzeug erhöht das Risiko eines elektrischen Schlages.
- Zweckentfremden Sie die Anschlussleitung nicht, um das Elektrowerkzeug zu tragen, aufzuhängen oder um den Stecker aus der Steckdose zu ziehen. Halten Sie die Anschlussleitung fern von Hitze, Öl, scharfen Kanten oder sich bewegenden Teilen.** Beschädigte oder verwickelte Anschlussleitungen erhöhen das Risiko eines elektrischen Schlages.

- e) Wenn Sie mit einem Elektrowerkzeug im Freien arbeiten, verwenden Sie nur Verlängerungsleitungen, die auch für den Außenbereich geeignet sind. Die Anwendung einer für den Außenbereich geeigneten Verlängerungsleitung verringert das Risiko eines elektrischen Schlages.
- f) Wenn der Betrieb des Elektrowerkzeugs in feuchter Umgebung nicht vermeidbar ist, verwenden Sie einen Fehlerstromschutzschalter. Der Einsatz eines Fehlerstromschutzschalters vermindert das Risiko eines elektrischen Schlages.
- f) Tragen Sie geeignete Kleidung. Tragen Sie keine weite Kleidung oder Schmuck. Halten Sie Haare und Kleidung fern von sich bewegenden Teilen. Lockere Kleidung, Schmuck oder lange Haare können von sich bewegenden Teilen erfasst werden.
- g) Wenn Staubabsaug- und -auffangeinrichtungen montiert werden können, sind diese anzuschließen und richtig zu verwenden. Die Verwendung einer Staubabsaugung kann Gefährdungen durch Staub verringern.

3. Sicherheit von Personen

- a) Seien Sie aufmerksam, achten Sie darauf, was Sie tun, und gehen Sie mit Vernunft an die Arbeit mit einem Elektrowerkzeug. Benutzen Sie kein Elektrowerkzeug, wenn Sie müde sind oder unter dem Einfluss von Drogen, Alkohol oder Medikamenten stehen. Ein Moment der Unachtsamkeit beim Gebrauch des Elektrowerkzeugs kann zu ernsthaften Verletzungen führen.
- b) Tragen Sie persönliche Schutzausrüstung und immer eine Schutzbrille. Das Tragen persönlicher Schutzausrüstung, wie Staubmaske, rutschfeste Sicherheitsschuhe, Schutzhelm oder Gehörschutz, je nach Art und Einsatz des Elektrowerkzeugs, verringert das Risiko von Verletzungen.
- c) Vermeiden Sie eine unbeabsichtigte Inbetriebnahme. Vergewissern Sie sich, dass das Elektrowerkzeug ausgeschaltet ist, bevor Sie es an die Stromversorgung und/oder den Akku anschließen, es aufnehmen oder tragen. Wenn Sie beim Tragen des Elektrowerkzeugs den Finger am Schalter haben oder das Elektrowerkzeug eingeschaltet an die Stromversorgung anschließen, kann dies zu Unfällen führen.
- d) Entfernen Sie Einstellwerkzeuge oder Schraubenschlüssel, bevor Sie das Elektrowerkzeug einschalten. Ein Werkzeug oder Schlüssel, der sich in einem drehenden Teil des Elektrowerkzeugs befindet, kann zu Verletzungen führen.
- e) Vermeiden Sie eine abnormale Körperhaltung. Sorgen Sie für einen sicheren Stand und halten Sie jederzeit das Gleichgewicht. Dadurch können Sie das Elektrowerkzeug in unerwarteten Situationen besser kontrollieren.
- h) Wiegen Sie sich nicht in falscher Sicherheit und setzen Sie sich nicht über die Sicherheitsregeln für Elektrowerkzeuge hinweg, auch wenn Sie nach vielfachem Gebrauch mit dem Elektrowerkzeug vertraut sind. Achtloses Handeln kann binnen Sekundenbruchteilen zu schweren Verletzungen führen.

4. Verwendung und Behandlung des Elektrowerkzeugs

- a) Überlasten Sie das Elektrowerkzeug nicht. Verwenden Sie für Ihre Arbeit das dafür bestimmte Elektrowerkzeug. Mit dem passenden Elektrowerkzeug arbeiten Sie besser und sicherer im angegebenen Leistungsbereich.
- b) Benutzen Sie kein Elektrowerkzeug, dessen Schalter defekt ist. Ein Elektrowerkzeug, das sich nicht mehr ein- oder ausschalten lässt, ist gefährlich und muss repariert werden.
- c) Ziehen Sie den Stecker aus der Steckdose und/oder entfernen Sie den abnehmbaren Akku, bevor Sie Geräteeinstellungen vornehmen, Einsatzwerkzeugteile wechseln oder das Elektrowerkzeug weglegen. Diese Vorsichtsmaßnahme verhindert den unbeabsichtigten Start des Elektrowerkzeugs.
- d) Bewahren Sie unbenutzte Elektrowerkzeuge außerhalb der Reichweite von Kindern auf. Lassen Sie keine Personen das Elektrowerkzeug benutzen, die mit diesem nicht vertraut sind oder diese Anweisungen nicht gelesen haben. Elektrowerkzeuge sind gefährlich, wenn sie von unerfahrenen Personen benutzt werden.

- e) Pflegen Sie Elektrowerkzeuge und Einsatzwerkzeug mit Sorgfalt. Kontrollieren Sie, ob bewegliche Teile einwandfrei funktionieren und nicht klemmen, ob Teile gebrochen oder so beschädigt sind, dass die Funktion des Elektrowerkzeugs beeinträchtigt ist. Lassen Sie beschädigte Teile vor dem Einsatz des Elektrowerkzeuges reparieren. Viele Unfälle haben ihre Ursache in schlecht gewarteten Elektrowerkzeugen.
- f) Halten Sie Schneidwerkzeuge scharf und sauber. Sorgfältig gepflegte Schneidwerkzeuge mit scharfen Schneidkanten verklemmen sich weniger und sind leichter zu führen.
- g) Verwenden Sie Elektrowerkzeug, Einsatzwerkzeug, Einsatzwerkzeuge usw. entsprechend diesen Anweisungen. Berücksichtigen Sie dabei die Arbeitsbedingungen und die auszuführende Tätigkeit. Der Gebrauch von Elektrowerkzeugen für andere als die vorgesehenen Anwendungen kann zu gefährlichen Situationen führen.
- h) Halten Sie Griffe und Griffflächen trocken, sauber und frei von Öl und Fett. Rutschige Griffe und Griffflächen erlauben keine sichere Bedienung und Kontrolle des Elektrowerkzeugs in unvorhergesehenen Situationen.

5. Service

- a) Lassen Sie Ihr Elektrowerkzeug nur von qualifiziertem Fachpersonal und nur mit Original-Ersatzteilen reparieren. Damit wird sichergestellt, dass die Sicherheit des Elektrowerkzeugs erhalten bleibt.

Gerätespezifische Sicherheits-hinweise für Säbelsägen

Um Verletzungs- und Brandgefahr sowie Gesundheitsgefährdungen zu vermeiden

- Halten Sie das Elektrowerkzeug an den isolierten Griffflächen, wenn Sie Arbeiten ausführen, bei denen das Elektrowerkzeug verborgene Stromleitungen oder die eigene Anschlussleitung treffen kann. Der Kontakt mit einer spannungsführenden Leitung kann auch metallene Geräteteile unter Spannung setzen und zu einem elektrischen Schlag führen.
- Befestigen und sichern Sie das Werkstück mittels Zwingen oder auf andere Art und Weise an einer stabilen Unterlage. Wenn Sie das Werkstück nur mit der Hand oder gegen Ihren Körper halten, bleibt es labil, was zum Verlust der Kontrolle führen kann.
- Tragen Sie eine Staubschutzmaske!

Originalzubehör/-zusatzgeräte

- Benutzen Sie nur Zubehör und Zusatzgeräte, die in der Bedienungsanleitung angegeben sind bzw. deren Aufnahme mit dem Gerät kompatibel ist. Der Gebrauch anderer als in der Bedienungsanleitung empfohlener Einsatzwerkzeuge oder anderen Zubehörs kann eine Verletzungsgefahr für Sie bedeuten.

Informationen zu Sägeblättern

Sie können jedes Sägeblatt verwenden, vorausgesetzt, es ist mit der passenden Aufnahme – 1/2" (12,7 mm) Universalschaft versehen. Es sind für jeden Einsatzzweck Ihrer Säbelsäge optimierte Sägeblätter in verschiedenen Längen im Handel erhältlich.

HINWEIS

- TPI = teeth per inch = die Anzahl der Zähne je 2,54 cm

Holz sägeblatt 12

Maße: 152 mm, 6 TPI

Beste Eignung: zum Sägen von Konstruktionsholz, Span-, Platten- und Sperrholz, auch für Tauchschnitte.

Bi-Metallsägeblatt 13

Maße: 152 mm, 24 TPI

Beste Eignung: zum Sägen von Blechen, Profilen und Rohren – flexibel und bruchresistent.

Vor der Inbetriebnahme

Sägeblatt montieren/wechseln

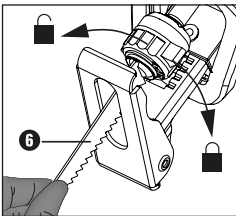
⚠️ WARNUNG!

▶ Ziehen Sie vor allen Arbeiten am Gerät den Netzstecker aus der Steckdose. Andernfalls droht Verletzungsgefahr.

- ◆ Drehen Sie das Schnellspannfutter 7 bis zum Anschlag und halten Sie es in dieser Position.
- ◆ Drücken Sie das benötigte Sägeblatt 6 bis zum Anschlag in das Schnellspannfutter 7.

⚠️ ACHTUNG!

▶ Die Zähne des Sägeblatts 6 müssen dabei nach unten zeigen!



- ◆ Lassen Sie das Schnellspannfutter 7 los, es muss in seine Ausgangsposition zurückkehren. Das Sägeblatt 6 ist nun verriegelt.

Gerätegriff drehen

⚠️ VERLETZUNGSGEFAHR!

▶ Ziehen Sie vor allen Arbeiten am Gerät den Netzstecker aus der Steckdose. Der Handgriff 4 lässt sich um 90° nach rechts oder nach links drehen. Dadurch kann der EIN-/AUS-Schalter 3 je nach Arbeitsbedingung in eine günstigere Position gebracht werden.

- ◆ Drücken Sie die Entriegelungstaste 11 und drehen Sie den Handgriff 4 nach rechts oder links.
- ◆ Lassen Sie den Handgriff 4 einrasten.

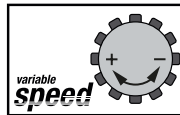
Fußplatte verstellen

⚠️ VERLETZUNGSGEFAHR!

▶ Ziehen Sie vor allen Arbeiten am Gerät den Netzstecker aus der Steckdose.

- ◆ Verstellen Sie je nach Schnitttiefe die Fußplatte 5.
- ◆ Lösen Sie dafür den Feststellhebel 9 und bringen Sie die Fußplatte 5 in die entsprechende Position.
- ◆ Verriegeln Sie diese Position indem Sie den Feststellhebel 9 festziehen.

Hubzahlvorwahl



Mit dem Stellrad 1 können Sie die gewünschte Hubzahl vorwählen (= geringere Hubzahl, + = größere Hubzahl).

Die Hubzahl kann auch während des Betriebs verändert werden.

Inbetriebnahme

Ein- und ausschalten

Sie können beim Betrieb zwischen Moment- und Dauerbetrieb auswählen.

Momentbetrieb einschalten

- ◆ Drücken Sie den EIN-/AUS-Schalter **3**. Die Arbeitsleuchte **8** leuchtet bei leicht oder vollständig gedrücktem EIN-/AUS-Schalter **3** und ermöglicht so das Ausleuchten des Arbeitsbereiches bei ungünstigen Lichtverhältnissen.

Momentbetrieb ausschalten

- ◆ Lassen Sie den EIN-/AUS-Schalter **3** los.

Dauerbetrieb einschalten

- ◆ Drücken Sie den EIN-/AUS-Schalter **3** und stellen Sie ihn im gedrückten Zustand mit dem Feststellschalter **2** fest.

Dauerbetrieb ausschalten

- ◆ Drücken Sie den EIN-/AUS-Schalter **3** und lassen Sie ihn wieder los.

Säbelsäge sicher führen

Zur Anpassung an das Werkstück und zur sicheren Auflage ist die Fußplatte **5** schwenkbar. Sie muss immer am Werkstück anliegen, wenn das Gerät in Betrieb ist.

Arbeitshinweise zum Sägen

- ◆ Prüfen Sie das zu bearbeitende Material auf Fremdkörper wie Nägel, Schrauben etc. und entfernen Sie diese.
- ◆ Achten Sie darauf, dass die Lüftungsschlitze nicht verdeckt werden.
- ◆ Gerät einschalten und erst dann an das zu bearbeitende Material heranzuführen.

- ◆ Schalten Sie das Gerät sofort aus, wenn das Sägeblatt verklemmt.
Spreizen Sie den bereits gesägten Spalt mit einem geeigneten Werkzeug und ziehen Sie die Säbelsäge heraus.
- Passen Sie Sägeblatt und Hubzahl dem zu bearbeitenden Material an.
- Es sind für jeden Einsatzzweck Ihrer Säbelsäge optimierte Sägeblätter in verschiedenen Längen im Handel erhältlich.
- Sägen Sie das Material mit gleichmäßigem Vorschub.

Bündig sägen

Mit flexiblen Sägeblättern, entsprechende Länge vorausgesetzt, können Sie hervorstehende Werkstücke wie z. B. Rohre unmittelbar an der Wand absägen.

Gehen Sie wie folgt vor:

1. Legen Sie das Sägeblatt direkt an der Wand an.
2. Biegen Sie es durch seitlichen Druck auf die Säbelsäge so, dass die Fußplatte **5** an der Wand anliegt.
3. Schalten Sie das Gerät wie beschrieben ein und sägen Sie das Werkstück mit konstantem Druck ab.

Tauchsägen

VORSICHT! RÜCKSCHLAGGEFAHR!

- ▶ Tauchschnitte dürfen nur in weichen Werkstoffen (Holz o. Ä.) durchgeführt werden.

Gehen Sie wie folgt vor:

1. Setzen Sie die Säbelsäge mit der Unterkante der Fußplatte **5** auf das Werkstück auf. Schalten Sie das Gerät ein.
2. Kippen Sie die Säbelsäge nach vorn und tauchen mit dem Sägeblatt in das Werkstück ein.
3. Stellen Sie die Säbelsäge senkrecht und sägen Sie weiter entlang der Schnittlinie.

Wartung und Reinigung



WARNUNG! VERLETZUNGSGEFAHR!
Schalten Sie vor allen Arbeiten am Gerät das Gerät aus.

- Ziehen Sie vor allen Reinigungsarbeiten den Netzstecker aus der Steckdose.
- Wechseln Sie das Sägeblatt aus, sobald dessen Zahnung stumpf ist und damit keine einwandfreie Sägearbeit mehr durchführbar ist.
- Halten Sie das Gerät und die Lüftungsschlitze stets sauber. Bei verstopften Lüftungsschlitzen droht eine Überhitzung und/oder eine Beschädigung des Gerätes.
- Reinigen Sie das Gerät nach Abschluss der Arbeit.
- Es dürfen keine Flüssigkeiten in das Innere des Gerätes gelangen. Verwenden Sie zum Reinigen des Gehäuses ein Tuch. Verwenden Sie niemals Benzin, Lösungsmittel oder Reiniger, die Kunststoff angreifen.
- Reinigen Sie die Sägeblattaufnahme ggf. mit einem Pinsel oder durch Ausblasen mit Druckluft.

Garantie der Kompernaß Handels GmbH

Sehr geehrte Kundin, sehr geehrter Kunde,
Sie erhalten auf dieses Gerät 3 Jahre Garantie ab Kaufdatum. Im Falle von Mängeln dieses Produkts stehen Ihnen gegen den Verkäufer des Produkts gesetzliche Rechte zu. Diese gesetzlichen Rechte werden durch unsere im Folgenden dargestellte Garantie nicht eingeschränkt.

Garantiebedingungen

Die Garantiefrist beginnt mit dem Kaufdatum. Bitte bewahren Sie den Kassenbonn gut auf. Dieser wird als Nachweis für den Kauf benötigt.

Tritt innerhalb von drei Jahren ab dem Kaufdatum dieses Produkts ein Material- oder Fabrikationsfehler auf, wird das Produkt von uns – nach unserer Wahl – für Sie kostenlos repariert, ersetzt oder der Kaufpreis erstattet. Diese Garantieleistung setzt voraus, dass innerhalb der Dreijahresfrist das defekte Gerät und der Kaufbeleg (Kassenbonn) vorgelegt und schriftlich kurz beschrieben wird, worin der Mangel besteht und wann er aufgetreten ist.

Wenn der Defekt von unserer Garantie gedeckt ist, erhalten Sie das reparierte oder ein neues Produkt zurück. Mit Reparatur oder Austausch des Produkts beginnt kein neuer Garantiezeitraum.

Garantiezeit und gesetzliche Mängelansprüche

Die Garantiezeit wird durch die Gewährleistung nicht verlängert. Dies gilt auch für ersetzte und reparierte Teile. Eventuell schon beim Kauf vorhandene Schäden und Mängel müssen sofort nach dem Auspacken gemeldet werden. Nach Ablauf der Garantiezeit anfallende Reparaturen sind kostenpflichtig.

Garantieumfang

Das Gerät wurde nach strengen Qualitätsrichtlinien sorgfältig produziert und vor Auslieferung gewissenhaft geprüft.

Die Garantieleistung gilt für Material- oder Fabrikationsfehler. Diese Garantie erstreckt sich nicht auf Produktteile, die normaler Abnutzung ausgesetzt sind und daher als Verschleißteile angesehen werden können oder für Beschädigungen an zerbrechlichen Teilen, z. B. Schalter oder Teile, die aus Glas gefertigt sind.

Diese Garantie verfällt, wenn das Produkt beschädigt, nicht sachgemäß benutzt oder gewartet wurde. Für eine sachgemäße Benutzung des Produkts sind alle in der Bedienungsanleitung aufgeführten Anweisungen genau einzuhalten. Verwendungszwecke und Handlungen, von denen in der Bedienungsanleitung abgeraten oder vor denen gewarnt wird, sind unbedingt zu vermeiden.

Das Produkt ist nur für den privaten und nicht für den gewerblichen Gebrauch bestimmt. Bei missbräuchlicher und unsachgemäßer Behandlung, Gewaltanwendung und bei Eingriffen, die nicht von unserer autorisierten Serviceniederlassung vorgenommen wurden, erlischt die Garantie.

Garantiezeit gilt nicht bei

- normaler Abnutzung der Akkukapazität
- gewerblichen Gebrauch des Produktes
- Beschädigung oder Veränderung des Produktes durch den Kunden
- Missachtung der Sicherheits- und Wartungsvorschriften, Bedienungsfehler
- Schäden durch Elementarereignisse

Abwicklung im Garantiefall

Um eine schnelle Bearbeitung Ihres Anliegens zu gewährleisten, folgen Sie bitte den folgenden Hinweisen:

- Bitte halten Sie für alle Anfragen den Kassenbon und die Artikelnummer (IAN) 383460_2107 als Nachweis für den Kauf bereit.
- Die Artikelnummer entnehmen Sie bitte dem Typenschild am Produkt, einer Gravur am Produkt, dem Titelblatt der Bedienungsanleitung (unten links) oder dem Aufkleber auf der Rück- oder Unterseite des Produktes.

- Sollten Funktionsfehler oder sonstige Mängel auftreten, kontaktieren Sie zunächst die nachfolgend benannte Serviceabteilung **telefonisch** oder per **E-Mail**.
- Ein als defekt erfasstes Produkt können Sie dann unter Beifügung des Kaufbelegs (Kassenbon) und der Angabe, worin der Mangel besteht und wann er aufgetreten ist, für Sie portofrei an die Ihnen mitgeteilte Serviceanschrift übersenden.



Auf www.lidl-service.com können Sie diese und viele weitere Handbücher, Produktvideos und Installationssoftware herunterladen.

Mit diesem QR-Code gelangen Sie direkt auf die Lidl-Service-Seite (www.lidl-service.com) und können mittels der Eingabe der Artikelnummer (IAN) 383460_2107 Ihre Bedienungsanleitung öffnen.

⚠️ WARNUNG!

- ▶ Lassen Sie Ihre Geräte von der Servicestelle oder einer Elektrofachkraft und nur mit Original-Ersatzteilen reparieren. Damit wird sichergestellt, dass die Sicherheit des Gerätes erhalten bleibt.
- ▶ Wenn die Netzanschlussleitung dieses Gerätes beschädigt wird, muss sie durch eine besondere Anschlussleitung ersetzt werden, die vom Hersteller oder seinem Kundendienst erhältlich ist.

HINWEIS

- ▶ Nicht aufgeführte Ersatzteile (wie z.B. Kohlebürsten, Schalter) können Sie über unsere Callcenter bestellen.

Service

- DE Service Deutschland**
Tel.: 0800 5435 111 (kostenfrei
aus dem dt. Festnetz/Mobilfunknetz)
E-Mail: kompernass@lidl.de
- AT Service Österreich**
Tel.: 0820 201 222 (0,15 EUR/Min.)
E-Mail: kompernass@lidl.at
- CH Service Schweiz**
Tel.: 0842 665566 (0,08 CHF/Min.,
Mobilfunk max. 0,40 CHF/Min.)
E-Mail: kompernass@lidl.ch
- IAN 383460_2107

Importeur

Bitte beachten Sie, dass die folgende Anschrift keine Serviceanschrift ist. Kontaktieren Sie zunächst die benannte Servicestelle.

KOMPERNASS HANDELS GMBH
BURGSTRASSE 21
44867 BOCHUM
DEUTSCHLAND
www.kompernass.com

Entsorgung



Die Verpackung besteht aus umweltfreundlichen Materialien, die Sie über die örtlichen Recyclingstellen entsorgen können.



Werfen Sie Elektrowerkzeuge nicht in den Hausmüll!

Gemäß Europäischer Richtlinie 2012/19/EU über Elektro- und Elektronik-Altgeräte und Umsetzung in nationales Recht müssen verbrauchte Elektrowerkzeuge getrennt gesammelt und einer umweltgerechten Wiederverwertung zugeführt werden. Geben Sie das Gerät über die angebotenen Sammeleinrichtungen zurück.

Möglichkeiten zur Entsorgung des ausgedienten Gerätes erfahren Sie bei Ihrer Gemeinde- oder Stadtverwaltung.



Entsorgen Sie die Verpackung umweltgerecht. Beachten Sie die Kennzeichnung auf den verschiedenen Verpackungsmaterialien und trennen Sie diese gegebenenfalls gesondert. Die Verpackungsmaterialien sind gekennzeichnet mit Abkürzungen (a) und Ziffern (b) mit folgender Bedeutung: 1–7: Kunststoffe, 20–22: Papier und Pappe, 80–98: Verbundstoffe.



Möglichkeiten zur Entsorgung des ausgedienten Produkts erfahren Sie bei Ihrer Gemeinde- oder Stadtverwaltung.

Original-Konformitätserklärung

Wir, KOMPERNASS HANDELS GMBH, Dokumentenverantwortlicher: Herr Semi Uguzlu, BURGSTR. 21, 44867 BOCHUM, DEUTSCHLAND, erklären hiermit, dass dieses Produkt mit den folgenden Normen, normativen Dokumenten und EG-Richtlinien übereinstimmt:

Maschinenrichtlinie

(2006/42/EG)

Elektromagnetische Verträglichkeit

(2014/30/EU)

RoHS Richtlinie

(2011/65/EU)*

* Die alleinige Verantwortung für die Ausstellung dieser Konformitätserklärung trägt der Hersteller. Der oben beschriebene Gegenstand der Erklärung erfüllt die Vorschriften der Richtlinie 2011/65/EU des Europäischen Parlaments und des Rates vom 8. Juni 2011 zur Beschränkung der Verwendung bestimmter gefährlicher Stoffe in Elektro- und Elektronikgeräten.

Angewandte harmonisierte Normen

EN 62841-1:2015

EN 62841-2-11:2016

EN 55014-1:2017/A11:2020

EN 61000-3-2:2014

EN IEC 61000-3-2:2019

EN 61000-3-3:2013

EN 61000-3-3:2013/A1:2019

EN 55014-2:1997/A1:2001/A2:2008

EN 55014-2:2015

EN IEC 63000:2018

Typbezeichnung der Maschine: Säbelsäge PFS 710 D3

Herstellungsjahr: 10-2021

Seriennummer: IAN 383460_2107

Bochum, 29.09.2021



Semi Uguzlu

- Qualitätsmanager -

Technische Änderungen im Sinne der Weiterentwicklung sind vorbehalten.

Table des matières

| | |
|--|-----------|
| Introduction | 14 |
| Utilisation conforme à l'usage prévu | 14 |
| Équipement | 14 |
| Matériel livré | 14 |
| Caractéristiques techniques | 14 |
| Avertissements de sécurité généraux pour l'outil électrique | 15 |
| 1. Sécurité de la zone de travail | 15 |
| 2. Sécurité électrique | 15 |
| 3. Sécurité des personnes | 16 |
| 4. Utilisation et entretien de l'outil électrique | 16 |
| 5. Maintenance et entretien | 17 |
| Consignes de sécurité spécifiques aux scies sabre | 17 |
| Accessoires/équipements supplémentaires d'origine | 17 |
| Informations relatives aux lames | 17 |
| Avant la mise en service | 18 |
| Montage/remplacement de la lame | 18 |
| Tourner la poignée de l'appareil | 18 |
| Régler la semelle | 18 |
| Présélection de la vitesse | 18 |
| Mise en service | 18 |
| Allumer et éteindre | 18 |
| Guider la scie sabre de manière sûre | 19 |
| Consignes de travail pour scier | 19 |
| Entretien et nettoyage | 19 |
| Garantie de Kompernass Handels GmbH | 20 |
| Service après-vente | 21 |
| Importateur | 21 |
| Mise au rebut | 21 |
| Traduction de la déclaration de conformité originale | 22 |

SCIE SABRE PFS 710 D3

Introduction

Nous vous félicitons pour l'achat de votre nouvel appareil. Vous venez ainsi d'opter pour un produit de grande qualité. Le mode d'emploi fait partie de ce produit. Il contient des remarques importantes concernant la sécurité, l'usage et la mise au rebut. Avant d'utiliser le produit, veuillez vous familiariser avec toutes les consignes d'utilisation et de sécurité. N'utilisez le produit que conformément aux consignes et pour les domaines d'utilisation prévus. Si vous cédez le produit à un tiers, remettez-lui également tous les documents.

Utilisation conforme à l'usage prévu

L'appareil à butée fixe est destiné à scier, tronçonner et ajuster le bois, le plastique et les matériaux de construction. La scie sabre est adaptée aux travaux de sciage grossiers, aux coupes droites et courbées et d'affleurage des surfaces. Respectez les informations relatives aux lames ainsi que les consignes de travail pour le sciage. Toute autre utilisation ou modification de la machine est considérée comme non conforme et s'accompagne de risques d'accident considérables. Le fabricant n'assume aucune responsabilité pour les dommages résultant d'une utilisation non conforme à l'usage prévu. L'appareil n'est pas conçu pour un usage professionnel.

Équipement

- 1 Molette de présélection de vitesse
- 2 Interrupteur de blocage
- 3 Interrupteur Marche/Arrêt
- 4 Poignée
- 5 Semelle
- 6 Lame
- 7 Mandrin à serrage rapide
- 8 Lampe de travail
- 9 Levier de blocage semelle
- 10 Cache brosses en carbone
- 11 Touche de déverrouillage
- 12 Lame de scie à bois
- 13 Lame de scie bi-métal

Matériel livré

- 1 scie sabre PFS 710 D3
- 1 lame de scie à bois HCS 152 mm
- 1 lame de scie bi-métal 152 mm
- 1 mode d'emploi

Caractéristiques techniques

| | |
|--------------------------------------|--|
| Tension nominale | 230 V ~, 50 Hz (Courant alternatif) |
| Puissance nominale absorbée | 710 W |
| Plage nominale de vitesse au ralenti | n_0 0-2 800 min ⁻¹ |
| Longueur de course | 20 mm |
| Puissance de coupe max | Bois 160 mm Aluminium 18 mm Métal 8 mm |
| Logement de la lame | ½" (12,7 mm) |
| Classe de protection | II/□ (double isolation) |

Valeur d'émissions sonores

Valeur de mesure du bruit déterminée conformément à la norme EN 62841. Le niveau de bruit A pondéré de l'outil électrique est typiquement de :

| | |
|--------------------------------|----------------------|
| Niveau de pression acoustique | $L_{PA} = 88$ dB (A) |
| Imprécision | $K = 5$ dB |
| Niveau de puissance acoustique | $L_{WA} = 99$ dB (A) |
| Imprécision | $K = 5$ dB |

Portez une protection auditive !

Valeurs de vibrations (somme vectorielle triaxiale) déterminées conformément à EN 62841 :

Valeur totale des vibrations

| | |
|--------------------------------|------------------------------------|
| Sciage de panneaux d'aggloméré | $a_{h,B} = 9,8$ m/s ² |
| Imprécision | $K = 1,5$ m/s ² |
| Sciage de poutres de bois | $a_{h,WB} = 12,1$ m/s ² |
| Imprécision | $K = 1,5$ m/s ² |

REMARQUE

- ▶ Les valeurs d'émission de vibrations et les valeurs d'émissions sonores indiquées ont été mesurées conformément à une méthode de mesure normée et peuvent être utilisées pour comparer des outils électriques.
- ▶ Les valeurs d'émission de vibrations et les valeurs d'émissions sonores indiquées peuvent également être utilisées pour une évaluation préliminaire de la sollicitation.

⚠ AVERTISSEMENT !

- ▶ Pendant l'utilisation effective de l'outil électrique, les émissions de vibrations et sonores peuvent différer des valeurs indiquées en fonction de la manière dont l'outil électrique est utilisé, et en particulier en fonction du type de pièce à usiner.
- ▶ Essayez de garder la sollicitation aussi faible que possible. Des mesures d'exemple de réduction de la sollicitation des vibrations sont le port de gants lors de l'utilisation de l'outil et la limitation du temps de travail. À ce titre, toutes les parts du cycle de travail doivent être prises en compte (par exemple les durées pendant lesquelles l'outil est éteint et celles pendant lesquelles il est allumé mais fonctionne sans charge).



Avertissements de sécurité généraux pour l'outil électrique

⚠ AVERTISSEMENT !

- ▶ Lire tous les avertissements de sécurité, les instructions, les illustrations et les spécifications fournis avec cet outil électrique. Ne pas suivre les instructions énumérées ci-dessous peut provoquer un choc électrique, un incendie et/ou une blessure sérieuse.

Conserver tous les avertissements et toutes les instructions pour pouvoir s'y reporter ultérieurement.

Le terme „outil électrique“ dans les avertissements fait référence à votre outil électrique alimenté par le secteur (avec cordon d'alimentation) ou votre outil électrique fonctionnant sur batterie (sans cordon d'alimentation).

1. Sécurité de la zone de travail

- a) **Conserver la zone de travail propre et bien éclairée.** Les zones en désordre ou sombres sont propices aux accidents.
- b) **Ne pas faire fonctionner les outils électriques en atmosphère explosive, par exemple en présence de liquides inflammables, de gaz ou de poussières.** Les outils électriques produisent des étincelles qui peuvent enflammer les poussières ou les fumées.
- c) **Maintenir les enfants et les personnes présentes à l'écart pendant l'utilisation de l'outil électrique.** Les distractions peuvent vous faire perdre le contrôle de l'outil.

2. Sécurité électrique

- a) **Il faut que les fiches de l'outil électrique soient adaptées au socle. Ne jamais modifier la fiche de quelque façon que ce soit. Ne pas utiliser d'adaptateurs avec des outils électriques à branchement de terre.** Des fiches non modifiées et des socles adaptés réduisent le risque de choc électrique.
- b) **Éviter tout contact du corps avec des surfaces reliées à la terre telles que les tuyaux, les radiateurs, les cuisinières et les réfrigérateurs.** Il existe un risque accru de choc électrique si votre corps est relié à la terre.
- c) **Ne pas exposer les outils électriques à la pluie ou à des conditions humides.** La pénétration d'eau à l'intérieur d'un outil électrique augmente le risque de choc électrique.
- d) **Ne pas maltraiter le cordon. Ne jamais utiliser le cordon pour porter, tirer ou débrancher l'outil électrique. Maintenir le cordon à l'écart de la chaleur, du lubrifiant, des arêtes vives ou des parties en mouvement.** Des cordons endommagés ou emmêlés augmentent le risque de choc électrique.
- e) **Lorsqu'on utilise un outil électrique à l'extérieur, utiliser un prolongateur adapté à l'utilisation extérieure.** L'utilisation d'un cordon adapté à l'utilisation extérieure réduit le risque de choc électrique.

- f) Si l'usage d'un outil électrique dans un emplacement humide est inévitable, utiliser une alimentation protégée par un dispositif à courant différentiel résiduel (RCD). L'usage d'un RCD réduit le risque de choc électrique.

3. Sécurité des personnes

- a) Rester vigilant, regarder ce que vous êtes en train de faire et faire preuve de bon sens dans votre utilisation de l'outil électrique. Ne pas utiliser un outil électrique lorsque vous êtes fatigué ou sous l'emprise de drogues, de l'alcool ou de médicaments. Un moment d'inattention en cours d'utilisation d'un outil électrique peut entraîner des blessures graves.
- b) Utiliser un équipement de protection individuelle. Toujours porter une protection pour les yeux. Les équipements de protection individuelle tels que les masques contre les poussières, les chaussures de sécurité antidérapantes, les casques ou les protections auditives utilisés pour les conditions appropriées réduisent les blessures.
- c) Éviter tout démarrage intempestif. S'assurer que l'interrupteur est en position arrêt avant de brancher l'outil au secteur et/ou au bloc de batteries, de le ramasser ou de le porter. Porter les outils électriques en ayant le doigt sur l'interrupteur ou brancher des outils électriques dont l'interrupteur est en position marche est source d'accidents.
- d) Retirer toute clé de réglage avant de mettre l'outil électrique en marche. Une clé laissée fixée sur une partie tournante de l'outil électrique peut donner lieu à des blessures.
- e) Ne pas se précipiter. Garder une position et un équilibre adaptés à tout moment. Cela permet un meilleur contrôle de l'outil électrique dans des situations inattendues.
- f) S'habiller de manière adaptée. Ne pas porter de vêtements amples ou de bijoux. Garder les cheveux et les vêtements à distance des parties en mouvement. Des vêtements amples, des bijoux ou les cheveux longs peuvent être pris dans des parties en mouvement.
- g) Si des dispositifs sont fournis pour le raccordement d'équipements pour l'extraction et la récupération des poussières, s'assurer qu'ils sont connectés et correctement utilisés. Utiliser des collecteurs de poussière peut réduire les risques dus aux poussières.
- h) Rester vigilant et ne pas négliger les principes de sécurité de l'outil sous prétexte que vous avez l'habitude de l'utiliser. Une fraction de seconde d'inattention peut provoquer une blessure grave.

4. Utilisation et entretien de l'outil électrique

- a) Ne pas forcer l'outil électrique. Utiliser l'outil électrique adapté à votre application. L'outil électrique adapté réalise mieux le travail et de manière plus sûre au régime pour lequel il a été construit.
- b) Ne pas utiliser l'outil électrique si l'interrupteur ne permet pas de passer de l'état de marche à arrêt et inversement. Tout outil électrique qui ne peut pas être commandé par l'interrupteur est dangereux et il faut le réparer.
- c) Débrancher la fiche de la source d'alimentation et/ou enlever le bloc de batteries, s'il est amovible, avant tout réglage, changement d'accessoires ou avant de ranger l'outil électrique. De telles mesures de sécurité préventives réduisent le risque de démarrage accidentel de l'outil électrique.
- d) Conserver les outils électriques à l'arrêt hors de la portée des enfants et ne pas permettre à des personnes ne connaissant pas l'outil électrique ou les présentes instructions de le faire fonctionner. Les outils électriques sont dangereux entre les mains d'utilisateurs novices.
- e) Observer la maintenance des outils électriques et des accessoires. Vérifier qu'il n'y a pas de mauvais alignement ou de blocage des parties mobiles, des pièces cassées ou toute autre condition pouvant affecter le fonctionnement de l'outil électrique. En cas de dommages, faire réparer l'outil électrique avant de l'utiliser. De nombreux accidents sont dus à des outils électriques mal entretenus.

- f) Garder affûtés et propres les outils permettant de couper. Des outils destinés à couper correctement entretenus avec des pièces coupantes tranchantes sont moins susceptibles de bloquer et sont plus faciles à contrôler.
- g) Utiliser l'outil électrique, les accessoires et les lames etc., conformément à ces instructions, en tenant compte des conditions de travail et du travail à réaliser. L'utilisation de l'outil électrique pour des opérations différentes de celles prévues peut donner lieu à des situations dangereuses.
- h) Il faut que les poignées et les surfaces de préhension restent sèches, propres et dépourvues d'huiles et de graisses. Des poignées et des surfaces de préhension glissantes rendent impossibles la manipulation et le contrôle en toute sécurité de l'outil dans les situations inattendues.

5. Maintenance et entretien

- a) Faire entretenir l'outil électrique par un réparateur qualifié utilisant uniquement des pièces de rechange identiques. Cela assure le maintien de la sécurité de l'outil électrique.

Consignes de sécurité spécifiques aux scies sabre

Pour éviter tout risque de blessure et d'incendie ainsi que des risques pour la santé :

- Tenez l'outil électrique par les surfaces de préhension isolées lors de travaux au cours desquels l'outil pourrait toucher des câbles électriques dissimulés ou son propre cordon d'alimentation. Le contact avec un câble électrique sous tension peut également mettre les parties métalliques de l'appareil sous tension et provoquer un choc électrique.
- Fixez et sécurisez la pièce à usiner à l'aide de serre-joints ou d'une autre manière sur un support stable. Si vous ne tenez la pièce usinée que d'une seule main ou contre votre corps, elle reste instable; cela peut entraîner une perte de contrôle.
- Portez un masque de protection anti-poussière !

Accessoires/équipements supplémentaires d'origine

- Utilisez uniquement des accessoires et équipements supplémentaires spécifiés dans le mode d'emploi ou dont le logement est compatible avec l'appareil. L'utilisation d'outils d'usinage différents de ceux recommandés dans ces instructions d'utilisation, ou bien d'autres accessoires, peut vous faire courir un risque de blessures.

Informations relatives aux lames

Vous pouvez également utiliser d'autres lames de scie, à condition qu'elles comportent le logement universel correspondant - 1/2" (12,7 mm). Des lames de scie optimisées de longueurs différentes sont disponibles dans le commerce pour tout type d'utilisation de votre scie sabre.

REMARQUE

- TPI = teeth per inch = le nombre de dents par 2,54 cm

Lame de scie à bois 12

Dimensions : 152 mm, 6 TPI

Parfaitement adaptée pour scier des bois de construction, panneaux d'aggloméré, plaques en bois, contreplaqué, ainsi que pour les coupes plongeantes.

Lame de scie bi-métal 13

Dimensions : 152 mm, 24 TPI

Parfaitement adaptée pour scier des tôles, profilés et tubes - flexible et résistant à la cassure.

Avant la mise en service

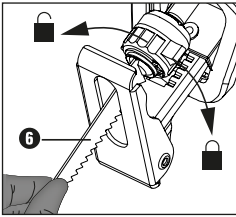
Montage/remplacement de la lame

⚠ AVERTISSEMENT !

- ▶ Retirer la fiche secteur de la prise secteur avant tous travaux sur l'appareil. Dans le cas contraire, il y a risque de blessure.
- ◆ Tournez le mandrin à serrage rapide **7** jusqu'en butée et maintenez-le dans cette position.
- ◆ Enfoncez la lame de scie **6** souhaitée jusqu'à la butée dans le mandrin à serrage rapide **7**.

⚠ ATTENTION !

- ▶ Les dents de la lame **6** doivent pointer vers le bas !



- ◆ Relâchez le mandrin à serrage rapide **7**, il doit revenir dans sa position d'origine. La lame **6** est maintenant verrouillée.

Tourner la poignée de l'appareil

⚠ RISQUE DE BLESSURES !

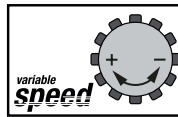
- ▶ Retirez la fiche secteur de la prise secteur avant tous travaux sur l'appareil. La poignée **4** peut être tournée à 90° vers la droite ou vers la gauche. L'interrupteur Marche/Arrêt **3** peut ainsi être amené en une position plus favorable en fonction des conditions de travail.
- ◆ Appuyez sur la touche de déverrouillage **11** et tournez la poignée **4** vers la droite ou vers la gauche.
- ◆ Faites s'enclencher la poignée **4**.

Régler la semelle

⚠ RISQUE DE BLESSURES !

- ▶ Retirer la fiche secteur de la prise secteur avant tous travaux sur l'appareil.
- ◆ Réglez la semelle **5** en fonction de la profondeur de coupe.
- ◆ Desserrez pour cela le levier de blocage **9** et amenez la semelle **5** en position souhaitée.
- ◆ Verrouillez cette position en serrant le levier de blocage **9**.

Présélection de la vitesse



La molette de réglage **1** vous permet de présélectionner la vitesse souhaitée (- = vitesse réduite, + = vitesse plus importante).

La vitesse peut également être modifiée pendant le fonctionnement.

Mise en service

Allumer et éteindre

Pendant l'utilisation, vous pouvez choisir entre le fonctionnement permanent et par impulsions.

Pour allumer le fonctionnement par impulsions

- ◆ Appuyez sur l'interrupteur Marche/Arrêt **3**. La lampe de travail **8** s'allume lorsque l'interrupteur Marche/Arrêt **3** est légèrement ou entièrement appuyé, et permet ainsi d'éclairer la zone de travail si la luminosité n'est pas suffisante.

Pour éteindre le fonctionnement par impulsions

- ◆ Relâchez l'interrupteur Marche/Arrêt **3**.

Activation du mode de fonctionnement permanent

- ◆ Appuyez sur l'interrupteur Marche/Arrêt **3** et maintenez-le enfoncé avec l'interrupteur de blocage **2**.

Arrêt du mode de fonctionnement permanent

- ◆ Appuyez sur l'interrupteur Marche/Arrêt **3** et relâchez-le.

Guider la scie sabre de manière sûre

Pour l'ajustage à la pièce à usiner et pour un appui sûr, la semelle **5** est pivotante. Elle doit toujours reposer sur la pièce à usiner lorsque l'appareil est en service.

Consignes de travail pour scier

- ◆ Contrôlez le matériau à usiner pour détecter des corps étrangers, comme des clous, vis etc. et retirez-les.
- ◆ Veillez que les fentes d'aération de l'appareil ne soient pas recouvertes.
- ◆ Allumez l'appareil, puis approchez-le ensuite du matériel à usiner.
- ◆ Éteignez immédiatement l'appareil si la lame de scie est bloquée.
Écartez l'interstice déjà scié à l'aide d'un outil adapté et retirez la lame de scie.
- Ajustez la lame de scie et la vitesse au matériau à usiner.
- Des lames de scie optimisées de longueurs différentes sont disponibles dans le commerce pour tout type d'utilisation de votre scie sabre.
- Sciez le matériau en avançant d'une manière uniforme.

Affleurage

vous pouvez avec des lames de scie flexibles, à condition qu'elles aient la longueur correspondante, scier des pièces à usiner saillantes, comme par ex. des tuyaux directement sur le mur.

Procédez comme suit :

1. Placez la lame de scie directement sur le mur.
2. Pliez-la en exerçant une pression latérale sur la scie sabre de manière à ce que la semelle **5** se retrouve contre le mur.
3. Allumez l'appareil comme décrit et sciez la pièce à usiner avec une pression constante.

Sciage plongeant

PRUDENCE ! RISQUE DE RECUL !

- Les coupes plongeantes ne doivent être effectuées que dans des matériaux tendres (bois ou autre).

Procédez comme suit :

1. Placez la scie sabre avec le bord inférieur de la semelle **5** sur la pièce à usiner. Allumez l'appareil.
2. Basculez la scie sabre vers l'avant et plongez avec la lame de scie dans la pièce à usiner.
3. Placez la lame de scie verticalement et continuez de scier le long de la ligne de coupe.

Entretien et nettoyage



AVERTISSEMENT ! RISQUE DE BLESSURES ! Éteignez l'appareil avant d'effectuer des travaux sur l'appareil.

- Retirez la fiche de la prise avant tous travaux de nettoyage.
- Remplacer la lame de scie dès que sa denture est émoussée et ne permet plus d'effectuer de coupe impeccable.
- Gardez l'appareil et la fente d'aération toujours propres. Si les fentes d'aération sont bouchées, il y a risque de surchauffe et/ou d'une détérioration de l'appareil.
- Nettoyez l'appareil après avoir terminé de travailler.
- Aucun liquide ne doit pénétrer à l'intérieur de l'appareil. Utilisez un chiffon pour nettoyer le boîtier. N'utilisez jamais d'essence, de solvant ou de nettoyeur qui attaquent le plastique.
- Nettoyez le logement de la lame de scie si nécessaire à l'aide d'un pinceau ou par soufflage à l'air comprimé.

Garantie de Kompernass Handels GmbH

Chère cliente, cher client,

Cet appareil est garanti 3 ans à partir de la date d'achat. Si ce produit venait à présenter des vices, vous disposez de droits légaux face au vendeur de ce produit. Vos droits légaux ne sont pas restreints par notre garantie présentée ci-dessous.

Conditions de garantie

La période de garantie débute à la date d'achat. Veuillez bien conserver le ticket de caisse. Celui-ci servira de preuve d'achat.

Si dans un délai de trois ans suivant la date d'achat de ce produit, un vice de matériel ou de fabrication venait à apparaître, le produit sera réparé, remplacé gratuitement par nos soins ou le prix d'achat remboursé, selon notre choix. Cette prestation sous garantie nécessite, dans le délai de trois ans, la présentation de l'appareil défectueux et du justificatif d'achat (ticket de caisse) ainsi que la description brève du vice et du moment de son apparition.

Si le vice est couvert par notre garantie, vous recevrez le produit réparé ou un nouveau produit en retour. Aucune nouvelle période de garantie ne débute avec la réparation ou l'échange du produit.

Période de garantie et réclamation légale pour vices cachés

L'exercice de la garantie ne prolonge pas la période de garantie. Cette disposition s'applique également aux pièces remplacées ou réparées. Les dommages et vices éventuellement déjà présents à l'achat doivent être signalés immédiatement après le déballage. Toute réparation survenant après la période sous garantie fera l'objet d'une facturation.

Étendue de la garantie

L'appareil a été fabriqué avec soin conformément à des directives de qualité strictes et consciencieusement contrôlé avant sa livraison.

La prestation de la garantie s'applique aux vices de matériel et de fabrication. Cette garantie ne s'étend pas aux pièces du produit qui sont exposées à une usure normale et peuvent de ce fait être considérées comme pièces d'usure, ni aux détériorations de pièces fragiles, par ex. interrupteurs ou pièces en verre.

Cette garantie devient caduque si le produit est détérioré, utilisé ou entretenu de manière non conforme. Toutes les instructions listées dans le manuel d'utilisation doivent être exactement respectées pour une utilisation conforme du produit. Des buts d'utilisation et actions qui sont déconseillés dans le manuel d'utilisation, ou dont vous êtes avertis doivent également être évités.

Le produit est uniquement destiné à un usage privé et ne convient pas à un usage professionnel. La garantie est annulée en cas d'entretien incorrect et inapproprié, d'usage de la force et en cas d'intervention non réalisée par notre centre de service après-vente agréé.

La période de garantie ne s'applique pas dans les cas suivants

- usure normale de la capacité de l'accu
- utilisation commerciale du produit
- détérioration ou modification du produit par le client
- non-respect des consignes de sécurité et de maintenance, erreur d'utilisation
- dommages causés par des événements élémentaires

Procédure en cas de garantie

Afin de garantir un traitement rapide de votre demande, veuillez suivre les indications suivantes :

- Veuillez avoir à portée de main pour toutes questions le ticket de caisse et la référence article (IAN) 383460_2107 en tant que justificatif de votre achat.
- Vous trouverez la référence sur la plaque signalétique sur le produit, une gravure sur le produit, sur la page de garde du mode d'emploi (en bas à gauche) ou sur l'autocollant au dos ou sur le dessous du produit.
- Si des erreurs de fonctionnement ou d'autres vices venaient à apparaître, veuillez d'abord contacter le département service clientèle cité ci-dessous par **téléphone** ou par **e-mail**.
- Vous pouvez ensuite retourner un produit enregistré comme étant défectueux en joignant le ticket de caisse et en indiquant en quoi consiste le vice et quand il est survenu, sans devoir l'affranchir à l'adresse de service après-vente communiquée.



Sur www.lidl-service.com, vous pourrez télécharger ce mode d'emploi et de nombreux autres manuels, vidéos produit et logiciels d'installation.

Grâce à ce code QR, vous arriverez directement sur le site Lidl service après-vente (www.lidl-service.com) et vous pourrez ouvrir votre mode d'emploi en saisissant votre référence (IAN) 383460_2107.

⚠ AVERTISSEMENT !

- ▶ **Faites réparer vos appareils par le service après-vente ou un électricien et uniquement avec des pièces de rechange d'origine.** Cela assure le maintien de la sécurité de l'appareil.
- ▶ **Si le câble de raccordement de l'appareil est endommagé, il doit être remplacé par un câble particulier disponible auprès du fabricant ou de son service client.**

REMARQUE

- ▶ Les pièces détachées non listées (par ex. brosses en carbone, interrupteur) peuvent être commandées via nos centres d'appels.

Service après-vente

(FR) Service France
 Tel.: 0800 919270
 E-Mail: kompennass@lidl.fr

(CH) Service Suisse
 Tel.: 0842 665566 (0,08 CHF/Min.,
 mobile max. 0,40 CHF/Min.)
 E-Mail: kompennass@lidl.ch

IAN 383460_2107

Importateur

Veuillez tenir compte du fait que l'adresse suivante n'est pas une adresse de service après-vente. Veuillez d'abord contacter le service mentionné.

KOMPERNASS HANDELS GMBH
 BURGSTRASSE 21
 44867 BOCHUM
 ALLEMAGNE
www.kompennass.com

Mise au rebut



L'emballage est constitué de matériaux écologiques que vous pouvez recycler par le biais des sites de recyclage locaux.



Ne jetez pas les outils électriques dans les ordures ménagères !

Conformément à la directive européenne 2012/19/EU relative aux appareils usagés électriques et électroniques, et à sa transposition en droit national, les appareils électroniques usagés doivent être collectés séparément et valorisés dans le respect de l'environnement. Confiez l'appareil à l'un des points de collecte proposés.

Renseignez-vous auprès de votre mairie ou des services de votre commune pour connaître les possibilités de mise au rebut de votre appareil usagé.



Recyclez l'emballage d'une manière respectueuse de l'environnement. Observez le marquage sur les différents matériaux d'emballage et trie-les séparément si nécessaire. Les matériaux d'emballage sont repérés par des abréviations (a) et des numéros (b) qui ont la signification suivante :
 1-7 : Plastiques, 20-22 : Papier et carton, 80-98 : Matériaux composites.



Renseignez-vous auprès de votre commune pour connaître les possibilités de mise au rebut de votre appareil usagé.

Traduction de la déclaration de conformité originale

Nous soussignés, KOMPERNASS HANDELS GMBH, responsable du document : M. Semi Uguzlu, BURGSTR. 21, 44867 BOCHUM, ALLEMAGNE, déclarons par la présente que ce produit est en conformité avec les normes, documents normatifs et directives CE suivants :

Directive relative aux machines

(2006/42/CE)

Compatibilité électromagnétique

(2014/30/EU)

Directive RoHS

(2011/65/EU)*

* La seule responsabilité pour l'établissement de cette déclaration de conformité incombe au fabricant. L'objet de la déclaration décrit ci-dessus répond aux prescriptions de la directive 2011/65/EU du Parlement européen et du Conseil en date du 8 juin 2011 visant la restriction de l'utilisation de certaines substances dangereuses dans les appareils électriques et électroniques.

Normes harmonisées appliquées

EN 62841-1:2015

EN 62841-2-11:2016

EN 55014-1:2017/A11:2020

EN 61000-3-2:2014

EN IEC 61000-3-2:2019

EN 61000-3-3:2013

EN 61000-3-3:2013/A1:2019

EN 55014-2:1997/A1:2001/A2:2008

EN 55014-2:2015

EN IEC 63000:2018

Désignation du modèle de la machine : Scie sabre PFS 710 D3

Année de fabrication : 10–2021

Numéro de série : IAN 383460_2107

Bochum, le 29/09/2021



Semi Uguzlu

- Responsable qualité -

Sous réserve de modifications techniques à des fins de perfectionnement.

Indice

| | |
|--|-----------|
| Introduzione | 24 |
| Usò conforme | 24 |
| Dotazione | 24 |
| Volume della fornitura | 24 |
| Dati tecnici | 24 |
| Indicazioni generali di sicurezza per elettrotensili | 25 |
| 1. Sicurezza sul posto di lavoro | 25 |
| 2. Sicurezza elettrica | 25 |
| 3. Sicurezza delle persone | 26 |
| 4. Uso e trattamento dell'elettrotensile | 26 |
| 5. Assistenza | 27 |
| Indicazioni relative alla sicurezza specifiche per i segchetti alternativi | 27 |
| Accessori/apparecchi addizionali originali | 27 |
| Informazioni sulle lame | 27 |
| Prima della messa in funzione | 28 |
| Montaggio/sostituzione della lama | 28 |
| Rotazione dell'impugnatura dell'apparecchio | 28 |
| Regolazione della piastra di base | 28 |
| Preselezione del numero di corse | 28 |
| Messa in funzione | 28 |
| Accensione e spegnimento | 28 |
| Conduzione sicura del seghetto alternativo | 29 |
| Istruzioni operative per il taglio | 29 |
| Manutenzione e pulizia | 29 |
| Garanzia della Kompnass Handels GmbH | 30 |
| Assistenza | 31 |
| Importatore | 31 |
| Smaltimento | 31 |
| Traduzione della dichiarazione di conformità originale | 32 |

SEGHETTO ELETTRICO PFS 710 D3

Introduzione

Congratulazioni per l'acquisto del nuovo apparecchio. È stato scelto un prodotto di alta qualità. Il manuale di istruzioni è parte integrante del presente prodotto. Esso contiene importanti indicazioni per la sicurezza, l'uso e lo smaltimento. Prima di utilizzare il prodotto, acquisire dimestichezza con tutte le indicazioni relative ai comandi e alla sicurezza. Utilizzare il prodotto solo come descritto e per i campi d'impiego indicati. In caso di cessione del prodotto a terzi, consegnare anche tutta la relativa documentazione.

Uso conforme

L'apparecchio è concepito per la trancitura, il taglio a misura e l'adattamento di legno, plastica e materiali di costruzione. Il seghetto alternativo è idoneo per lavori di taglio grossolani nonché tagli dritti e curvi, inoltre taglia a filo le superfici. Osservare le informazioni sulle lame e le istruzioni operative per il taglio. Qualunque altro impiego o modifica della macchina è da considerarsi non conforme alla destinazione d'uso prevista e può comportare gravi rischi di infortunio. Il produttore non si assume alcuna responsabilità per i danni derivanti da uso non conforme. L'apparecchio non è destinato all'uso commerciale.

Dotazione

- ➊ Ruota di regolazione preselezione numero di corse
- ➋ Interruttore di blocco
- ➌ interruttore ON/OFF
- ➍ Impugnatura
- ➎ Piastra di base
- ➏ Lama di taglio
- ➐ Mandrino ad attacco rapido
- ➑ Spia di lavoro

- ➒ Leva di blocco piastra di base
- ➓ Copertura spazzole di carbone
- ➔ Tasto di sblocco
- ➕ Lama di taglio per legno
- ➖ Lama di taglio bimetallica

Volume della fornitura

- 1 seghetto elettrico PFS 710 D3
- 1 lama per legno HCS 152 mm
- 1 lama di taglio bimetallica 152 mm
- 1 manuale di istruzioni

Dati tecnici

| | |
|----------------------------------|---|
| Tensione nominale | 230 V ~, 50 Hz (corrente alternata) |
| Potenza assorbita nominale | 710 W |
| Numero di giri nominale in folle | n_0 0 - 2800 min ⁻¹ |
| Lunghezza corsa | 20 mm |
| Potenza di taglio massima | legno 160 mm Alluminio 18 mm Metallo 8 mm |
| Alloggiamento lama di taglio | 1/2" (12,7 mm) |
| Classe di protezione | II / □ (isolamento doppio) |

Valore di emissione acustica

Valore misurato relativo al rumore rilevato ai sensi della norma EN 62841. Valori tipici del livello di rumore dell'elettrotensile classificato A:

| | |
|-----------------------------|----------------------|
| Livello di pressione sonora | $L_{PA} = 88$ dB (A) |
| Fattore di convergenza | $K = 5$ dB |
| Livello di potenza acustica | $L_{WA} = 99$ dB (A) |
| Fattore di convergenza | $K = 5$ dB |

Indossare protezioni acustiche!

Valori di vibrazione (somma dei vettori di tre direzioni) rilevati ai sensi della norma EN 62841:

Valore complessivo delle vibrazioni

| | |
|----------------------------------|------------------------------------|
| Taglio di pannelli di truciolato | $a_{h,B} = 9,8$ m/s ² |
| Fattore di convergenza | $K = 1,5$ m/s ² |
| Taglio di travi di legno | $a_{h,WB} = 12,1$ m/s ² |
| Fattore di convergenza | $K = 1,5$ m/s ² |

NOTA

- ▶ Il valore complessivo delle vibrazioni e il valore di emissione acustica indicati sono stati misurati secondo un procedimento di prova standardizzato e possono essere usati per il confronto tra due elettro utensili.
- ▶ Il valore complessivo delle vibrazioni e il valore di emissione acustica indicati possono anche essere usati per una stima provvisoria del carico.

⚠ AVVERTENZA!

- ▶ Il valore di emissione delle vibrazioni e il valore di emissione acustica possono scostarsi dai valori indicati a seconda del modo in cui l'elettro utensile viene utilizzato e, in particolare, del modo in cui il pezzo viene lavorato.
- ▶ Cercare di ridurre il più possibile la sollecitazione. Provvedimenti adeguati per la riduzione della sollecitazione da vibrazioni prevedono l'uso di guanti durante l'impiego dell'elettro utensile e la limitazione dei tempi di lavoro. Occorre tenere in considerazione tutte le componenti del ciclo di esercizio (per esempio i tempi nei quali l'elettro utensile è spento e i tempi in cui è acceso ma funziona senza carico).



Indicazioni generali di sicurezza per elettro utensili

⚠ AVVERTENZA!

- ▶ Osservare tutte le indicazioni relative alla sicurezza, le istruzioni, le illustrazioni e i dati tecnici di cui è dotato questo elettro utensile. Il mancato rispetto delle seguenti istruzioni può causare scosse elettriche, incendi e/o gravi lesioni.

Conservare le indicazioni relative alla sicurezza e le istruzioni per uso futuro.

Il termine "elettro utensile" utilizzato nelle indicazioni relative alla sicurezza si riferisce a elettro utensili collegabili alla rete elettrica (con cavo di rete) o a elettro utensili a batteria (senza cavo di rete).

1. Sicurezza sul posto di lavoro

- a) **Mantenere l'area di lavoro pulita e ben illuminata.** Il disordine e la scarsa illuminazione dell'area di lavoro potrebbero dare luogo a infortuni.
- b) **Non lavorare con elettro utensili in ambienti a rischio di esplosione, in presenza di liquidi, gas o polveri infiammabili.** Gli elettro utensili generano scintille che possono incendiare la polvere o i vapori.
- c) **Tenere lontani i bambini e altre persone durante l'uso dell'elettro utensile.** In caso di distrazione, si potrebbe perdere il controllo dell'elettro utensile.

2. Sicurezza elettrica

- a) **La spina dell'elettro utensile deve essere idonea all'inserimento nella presa. La spina non deve essere assolutamente modificata. Non utilizzare connettori adattatori con elettro utensili collegati a terra.** Le spine non modificate e le prese idonee riducono il rischio di scosse elettriche.
- b) **Evitare il contatto corporeo con superfici collegate a terra, come tubi, termosifoni, fornelli e frigoriferi.** Quando il corpo è a diretto contatto col suolo, sussiste un maggiore pericolo di scosse elettriche.
- c) **Tenere gli elettro utensili lontano dalla pioggia o dall'umidità.** La penetrazione di acqua in un apparecchio elettrico aumenta il rischio di scosse elettriche.
- d) **Non utilizzare il cavo di allacciamento per scopi non conformi, come ad es. per trasportare l'elettro utensile, per appenderlo o per scollegare la spina dalla presa. Tenere il cavo di allacciamento lontano dal calore, dall'olio, da angoli acuminati o da parti in movimento.** Cavi di allacciamento danneggiati o aggrovigliati aumentano il rischio di scosse elettriche.
- e) **Se si lavora all'aperto con un elettro utensile, utilizzare solo prolunghe ammesse anche per uso esterno.** L'utilizzo di un cavo di prolunga idoneo all'uso esterno riduce il rischio di scosse elettriche.

- f) Se è inevitabile l'uso dell'elettrotensile in un ambiente umido, utilizzare un interruttore differenziale. L'uso di un interruttore differenziale evita il rischio di scosse elettriche.

3. Sicurezza delle persone

- a) Prestare attenzione controllando le operazioni in corso e procedendo con cura quando si lavora con un elettrotensile. Non utilizzare l'elettrotensile se non si è concentrati o riposati a sufficienza, o se si è sotto l'influsso di droghe, alcol o farmaci. Un solo momento di disattenzione nell'uso dell'elettrotensile può dare luogo a gravi lesioni.
- b) Indossare dispositivi di protezione individuali e sempre occhiali di protezione. L'uso di un dispositivo di protezione individuale come mascherina antipolvere, scarpe antiscivolo, casco protettivo o paraorecchi acustici, a seconda dell'uso e dell'impiego dell'elettrotensile, riduce il rischio di lesioni.
- c) Evitare l'accensione involontaria. Accertarsi che l'elettrotensile sia spento prima di collegarlo all'alimentazione e/o alla batteria, sollevarlo o trasportarlo. Se si tiene il dito sull'interruttore mentre si sposta l'elettrotensile o si collega l'elettrotensile alla rete elettrica con l'interruttore su ON, si possono verificare infortuni.
- d) Rimuovere gli utensili di regolazione o le chiavi per dadi prima di accendere l'elettrotensile. Un utensile o una chiave lasciati in una parte rotante dell'elettrotensile possono provocare lesioni.
- e) Evitare posture innaturali. Provvedere a una posizione sicura e mantenere sempre l'equilibrio. In tal modo si può controllare meglio l'elettrotensile, soprattutto in situazioni impreviste.
- f) Indossare un abbigliamento idoneo. Non indossare abiti larghi o gioielli. Tenere lontani i capelli e gli indumenti dalle parti in movimento. Gli abiti larghi e sciolti, i gioielli o i capelli lunghi possono impigliarsi nelle parti mobili.

- g) Se è possibile montare dispositivi aspirapolvere e aspiratrucioli, occorre collegarli e utilizzarli correttamente. L'uso di un aspiratore per polvere può ridurre i pericoli associati alla polvere.
- h) Anche se si è acquisita dimestichezza con l'apparecchio usandolo spesso, non sentirsi troppo sicuri e non mancare di rispettare le regole sulla sicurezza nell'uso di elettrotensili. Una piccola disattenzione può dare luogo a gravi lesioni in una frazione di secondo.

4. Uso e trattamento dell'elettrotensile

- a) Non sovraccaricare l'elettrotensile. Utilizzare l'elettrotensile idoneo al proprio lavoro. Con l'elettrotensile adatto si lavora meglio e con maggiore sicurezza nell'intervallo di potenza indicato.
- b) Non utilizzare elettrotensili con interruttore guasto. Un elettrotensile che non si riesce più a spegnere o ad accendere è pericoloso e deve essere riparato.
- c) Staccare la spina dalla presa di corrente e/o rimuovere la batteria, se sfilabile, prima di eseguire impostazioni sull'apparecchio, sostituire gli utensili o riporre l'elettrotensile. Questa misura precauzionale consente di impedire l'avvio involontario dell'elettrotensile.
- d) Conservare gli elettrotensili non utilizzati fuori della portata dei bambini. Non consentire l'uso dell'elettrotensile a persone inesperte o che non abbiano letto le presenti istruzioni. Gli elettrotensili sono pericolosi se utilizzati da persone inesperte.
- e) Trattare gli elettrotensili e gli utensili con cura. Controllare che le parti mobili dell'apparecchio funzionino perfettamente e non si inceppino e che non vi siano elementi rotti o danneggiati al punto da compromettere la funzione dell'elettrotensile. Fare riparare le parti danneggiate prima di utilizzare l'elettrotensile. Molti infortuni derivano da una cattiva manutenzione degli elettrotensili.

- f) **Mantenere gli utensili da taglio ben affilati e puliti.** Gli utensili da taglio trattati con cura e con bordi di taglio affilati si inceppano meno spesso e sono più facili da controllare.
- g) **Utilizzare elettro utensili, utensili, ecc. conformi a queste istruzioni. Tenere conto delle condizioni di lavoro e dell'attività da eseguire.** L'uso di elettro utensili per applicazioni diverse da quelle previste può dare luogo a situazioni di pericolo.
- h) **Mantenere le impugnature e le superfici di presa asciutte, pulite e prive di olio e grasso.** Impugnature e superfici di presa scivolose non consentono un controllo e un utilizzo sicuro dell'elettro utensile in situazioni impreviste.

5. Assistenza

- a) **Fare riparare l'elettro utensile solo da personale qualificato specializzato e solo con l'utilizzo di ricambi originali.** In tal modo si garantisce la sicurezza dell'elettro utensile.

Indicazioni relative alla sicurezza specifiche per i seghetti alternativi

Per evitare pericoli di lesioni e d'incendio nonché pericoli per la salute:

- **Afferrare sempre l'elettro utensile dal manico isolato quando si eseguono lavori nei quali l'elettro utensile potrebbe urtare cavi elettrici nascosti o il proprio cavo di alimentazione.** Il contatto con una linea che conduce tensione potrebbe mettere sotto tensione anche le parti metalliche dell'apparecchio e provocare così una scossa elettrica.
- **Fissare e assicurare il pezzo da lavorare tramite morsetti oppure in altro modo ad una base stabile.** Tenendo il pezzo da lavorare solamente con la mano o contro il proprio corpo, non è stabile e quindi si può perdere il controllo dell'utensile.
- **Indossare una mascherina antipolvere.**

Accessori/apparecchi aggiuntivi originali

- **Utilizzare solo accessori e apparecchi aggiuntivi indicati nel manuale o il cui supporto è compatibile con l'apparecchio.** L'uso di apparecchi o accessori diversi da quelli indicati nel manuale di istruzioni può comportare il pericolo di lesioni.

Informazioni sulle lame

È possibile utilizzare qualsiasi altra lama, purché sia provvista del supporto adeguato, gambo universale da 1/2" (12,7 mm). Per ogni impiego del seghetto alternativo, sono reperibili in commercio lame ottimizzate di diverse lunghezze.

NOTA

- ▶ TPI = teeth per inch = numero di denti ogni 2,54 cm

Lama di taglio per legno 12

Dimensioni: 152 mm, 6 TPI

Ideale per segare legno per costruzioni, truciolato, pannelli e compensato, anche per tagli a immersione.

Lama di taglio bimetallica 13

Dimensioni: 152 mm, 24 TPI

Ideale per segare lamiera, profili e tubi - flessibile e resistente alla rottura.

Prima della messa in funzione

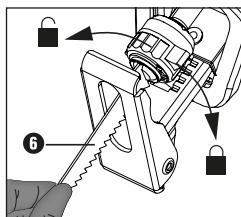
Montaggio/sostituzione della lama

⚠ AVVERTENZA!

- ▶ Prima di eseguire qualsiasi tipo di lavoro, staccare sempre la spina dalla presa. In caso contrario, sussiste il pericolo di lesioni.
- ◆ Ruotare il mandrino ad attacco rapido **7** fino alla battuta e mantenerlo in questa posizione.
- ◆ Infilare la lama di taglio **6** necessaria nel mandrino ad attacco rapido **7** spingendola fino a quando non raggiunge la battuta.

⚠ ATTENZIONE!

- ▶ I denti della lama di taglio **6** devono essere rivolti verso il basso!



- ◆ Rilasciare il mandrino ad attacco rapido **7**, che deve ritornare nella posizione di partenza. La lama di taglio **6** è ora bloccata.

Rotazione dell'impugnatura dell'apparecchio

⚠ PERICOLO DI LESIONI!

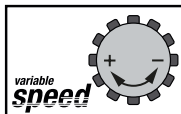
- ▶ Prima di eseguire qualsiasi tipo di lavoro, staccare sempre la spina dalla presa. L'impugnatura **4** si può ruotare di 90° verso destra o verso sinistra. In tal modo interruttore ON/OFF **3** può essere portato in una posizione più favorevole a seconda delle condizioni di lavoro.
- ◆ Premere il tasto di sblocco **11** e ruotare l'impugnatura **4** verso destra o verso sinistra.
- ◆ Fare in modo che l'impugnatura **4** si innesti in posizione.

Regolazione della piastra di base

⚠ PERICOLO DI LESIONI!

- ▶ Prima di eseguire qualsiasi tipo di lavoro, staccare sempre la spina dalla presa.
- ◆ Regolare la piastra di base **5** in base alla profondità di taglio.
- ◆ A tale scopo sbloccare la leva di blocco **9** e portare la piastra di base **5** nella posizione adeguata.
- ◆ Bloccare questa posizione stringendo saldamente la leva di blocco **9**.

Preselezione del numero di corse



Con la rotella di regolazione **1** è possibile effettuare una preselezione del numero di corse (- = numero di corse inferiore, + = numero di corse maggiore).

Il numero di corse può venire modificato anche durante l'esercizio.

Messa in funzione

Accensione e spegnimento

L'utente può scegliere tra modalità a impulsi e funzionamento in continuo.

Attivazione della modalità a impulsi

- ◆ Premere l'interruttore ON/OFF **3**. La lampada di lavoro **8** si accende se l'interruttore ON/OFF **3** viene tenuto leggermente o completamente premuto, consentendo così l'illuminazione della zona di lavoro in caso di condizioni di luminosità sfavorevoli.

Disattivazione della modalità a impulsi

- ◆ Rilasciare l'interruttore ON/OFF **3**.

Attivazione del funzionamento in continuo

- ◆ Premere l'interruttore ON/OFF **3** e bloccarlo in questa posizione con l'interruttore di blocco **2**.

Disattivazione del funzionamento in continuo

- ◆ Premere l'interruttore ON/OFF **3** e poi rilasciarlo.

Conduzione sicura del seghetto alternativo

La piastra di base **5** può essere ribaltata per adattarla al pezzo da lavorare e ottenere un appoggio sicuro. Essa deve sempre essere appoggiata al pezzo da lavorare mentre l'apparecchio è in funzione.

Istruzioni operative per il taglio

- ◆ Verificare l'eventuale presenza sul materiale da lavorare di corpi esterni quali chiodi, viti ecc. e rimuoverli.
- ◆ Assicurarsi che le fessure di aerazione non siano ostruite.
- ◆ Accostare l'apparecchio al materiale da lavorare solo dopo averlo acceso.
- ◆ Se la lama si blocca spegnere immediatamente l'apparecchio.
Allargare la fessura già tagliata con un attrezzo idoneo ed estrarre il seghetto alternativo.
- Adattare la lama di taglio e il numero di corse al materiale da lavorare.
- Per ogni impiego del seghetto alternativo, sono reperibili in commercio lame ottimizzate di diverse lunghezze.
- Tagliare il materiale con un avanzamento uniforme.

Taglio a filo

Con lame flessibili, a condizione che siano di lunghezza adeguata, è possibile tagliare pezzi sporgenti come ad es. tubi direttamente sulla parete.

Procedere come segue:

1. Posizionare la lama direttamente sulla parete.
2. Piegarla con una pressione laterale sul seghetto alternativo, in modo che la piastra di base **5** aderisca alla parete.
3. Accendere l'apparecchio come descritto e tagliare il pezzo esercitando una pressione costante.

Taglio a immersione

ATTENZIONE!
PERICOLO DI CONTRACCOLPO!

- ▶ I tagli a immersione possono essere eseguiti solo con materiali morbidi (legno o altro).

Procedere come segue:

1. Posizionare il seghetto alternativo con il bordo inferiore della piastra di base **5** sul pezzo da lavorare. Accendere l'apparecchio.
2. Inclinare il seghetto alternativo in avanti e immergerlo con la lama di taglio nel pezzo.
3. Posizionare il seghetto alternativo in verticale e continuare a tagliare lungo la linea di taglio.

Manutenzione e pulizia



AVVERTENZA! PERICOLO DI LESIONI! Spegnere l'apparecchio prima di effettuare qualsiasi lavoro su di esso.

- Prima di eseguire qualsiasi lavoro di pulizia, staccare sempre la spina dalla presa.
- Sostituire la lama non appena la dentatura si presenta smussata e non permette di lavorare correttamente.
- Tenere l'apparecchio e la fessura di ventilazione sempre puliti. In caso di fessure otturate, sussiste il pericolo di surriscaldamento e /o di danno dell'apparecchio.
- Pulire l'apparecchio al termine del lavoro.
- Impedire la penetrazione di liquidi all'interno dell'apparecchio. Per la pulizia dell'alloggiamento utilizzare un panno. Non utilizzare mai benzina, solventi o detersivi in grado di aggredire la plastica.
- Pulire eventualmente il supporto della lama con un pennello o con aria compressa.

Garanzia della Kompernass Handels GmbH

Egregio Cliente,

Questo apparecchio ha una garanzia di 3 anni dalla data di acquisto. Qualora questo prodotto presentasse vizi, Le spettano diritti legali nei confronti del venditore del prodotto. La garanzia qui di seguito descritta non costituisce alcun limite a tali diritti legali.

Condizioni di garanzia

Il periodo di garanzia decorre dalla data di acquisto. Si prega di conservare bene lo scontrino di cassa. Quest'ultimo è necessario come prova d'acquisto.

Qualora entro tre anni a partire dalla data d'acquisto del prodotto si presentasse un difetto del materiale o di fabbricazione, provvederemo a nostra discrezione a riparare o a sostituire gratuitamente il prodotto oppure a rimborsare il prezzo d'acquisto. Questa prestazione di garanzia ha come presupposto che l'apparecchio guasto e la prova d'acquisto (scontrino di cassa) vengano presentati entro il termine di tre anni e che si descriva per iscritto in cosa consiste il difetto e quando si è evidenziato.

Se il vizio rientra nell'ambito della nostra garanzia, il Suo prodotto verrà riparato o sostituito da uno nuovo. Con la riparazione o la sostituzione del prodotto non decorre un nuovo periodo di garanzia.

Periodo di garanzia e diritti legali di rivendicazione di vizi

Il periodo di garanzia non viene prolungato da interventi in garanzia. Ciò vale anche per le parti sostituite e riparate. Danni e vizi eventualmente già presenti al momento dell'acquisto devono venire segnalati immediatamente dopo che l'apparecchio è stato disimballato. Le riparazioni eseguite dopo la scadenza del periodo di garanzia sono a pagamento.

Ambito della garanzia

L'apparecchio è stato prodotto con cura secondo severe direttive qualitative e debitamente collaudato prima della consegna.

La prestazione in garanzia vale per difetti del materiale o di fabbricazione. Questa garanzia non si estende a componenti del prodotto esposti a normale logorio, che possono pertanto essere considerati come componenti soggetti a usura o a danni che si verificano su componenti delicati, come ad es. interruttori o parti realizzate in vetro.

Questa garanzia decade se il prodotto è stato danneggiato oppure utilizzato o sottoposto a interventi di manutenzione in modo non conforme. Per un utilizzo adeguato del prodotto si devono rigorosamente rispettare tutte le istruzioni espresse nel manuale di istruzioni per l'uso. Si devono assolutamente evitare modalità di utilizzo e azioni che il manuale di istruzioni per l'uso sconsiglia o da cui esso mette in guardia. Il prodotto è destinato esclusivamente all'uso domestico e non a quello commerciale. La garanzia decade in caso di impiego improprio o manomissione, uso della forza e interventi non eseguiti dalla nostra filiale di assistenza autorizzata.

Il periodo di garanzia non si applica nei seguenti casi

- normale usura della capacità della batteria
- uso commerciale del prodotto
- danneggiamento o modifica del prodotto da parte del cliente
- mancata osservanza delle prescrizioni di sicurezza e manutenzione, errori di utilizzo
- danni derivanti da eventi naturali

Trattamento dei casi di garanzia

Per garantire una rapida evasione della Sua richiesta, La preghiamo di seguire le seguenti istruzioni:

- Tenga a portata di mano per qualsiasi richiesta lo scontrino di cassa e il codice dell'articolo (IAN) 383460_2107 come prova di acquisto.
- Il codice dell'articolo è riportato sulla targhetta identificativa o su un'incisione presenti sul prodotto, sul frontespizio del manuale di istruzioni (in basso a sinistra) o su un adesivo applicato alla parte posteriore o inferiore del prodotto.
- Qualora si presentassero malfunzionamenti o altri tipi di vizi, contatti innanzitutto il reparto assistenza clienti qui di seguito indicato **telefonticamente** o via **e-mail**.

- Una volta che il prodotto è stato registrato come difettoso, lo può poi spedire a nostro carico, provvedendo ad allegare la prova di acquisto (scontrino di cassa), una descrizione del vizio e l'indicazione della data in cui si è presentato, all'indirizzo del servizio di assistenza clienti che Le è stato comunicato.



Sul sito www.lidl-service.com è possibile scaricare questo e molti altri manuali di istruzioni, filmati sui prodotti e software d'installazione.

Con questo codice QR si giunge direttamente al sito dell'assistenza clienti Lidl (www.lidl-service.com) e con la digitazione del codice articolo (IAN) 383460_2107 si può aprire il manuale di istruzioni di proprio interesse.

⚠ AVVERTENZA!

- ▶ Far riparare gli apparecchi dal centro di assistenza o da un elettricista specializzato e solo con pezzi di ricambio originali. In tal modo si garantisce la sicurezza dell'apparecchio.
- ▶ In caso di danni al cavo di collegamento dell'apparecchio, occorre sostituirlo con un cavo speciale disponibile presso il produttore o il suo servizio di assistenza clienti.

NOTA

- ▶ I pezzi di ricambio non indicati (come ad es. spazzole di carbone, interruttori) possono essere ordinati tramite il nostro call center.

Assistenza

IT Assistenza Italia

Tel.: 02 36003201

E-Mail: kompernass@lidl.it

CH Assistenza Svizzera

Tel.: 0842 665566 (0,08 CHF/Min., telefonia mobile max. 0,40 CHF/Min.)

E-Mail: kompernass@lidl.ch

IAN 383460_2107

Importatore

Badi che il seguente indirizzo non è quello del servizio di assistenza clienti. Contatti innanzitutto il servizio di assistenza clienti indicato.

KOMPERNASS HANDELS GMBH

BURGSTRASSE 21

44867 BOCHUM

GERMANIA

www.kompernass.com

Smaltimento



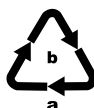
L'imballaggio è composto da materiali ecocompatibili che possono essere smaltiti tramite gli appositi centri di raccolta e riciclaggio.



Non smaltire gli elettrodomestici assieme ai normali rifiuti domestici!

A norma della direttiva europea 2012/19/EU sui rifiuti da apparecchiature elettriche ed elettroniche e relativo recepimento in legge nazionale, gli elettrodomestici usati devono essere raccolti separatamente e destinati al riciclaggio nel rispetto dell'ambiente. Conferire l'apparecchio agli appositi centri di raccolta.

Per lo smaltimento dell'apparecchio usato, informarsi presso l'amministrazione comunale o municipale.



Smaltire l'imballaggio conformemente alle norme di tutela ambientale.

Tenere conto dei codici presenti sui vari materiali di imballaggio ed eventualmente separare i materiali effettuando una raccolta differenziata. I materiali di imballaggio presentano codici costituiti da abbreviazioni (a) e numeri (b) con il seguente significato: 1-7: materie plastiche, 20-22: carta e cartone, 80-98: materiali compositi.



Per lo smaltimento del prodotto una volta che ha terminato la sua funzione, informarsi presso l'amministrazione comunale.

Traduzione della dichiarazione di conformità originale

La Società KOMPERNASS HANDELS GMBH, responsabile della documentazione: Sig. Semi Uguzlu, BURGSTR. 21, 44867 BOCHUM, GERMANIA, dichiara con la presente che questo prodotto è conforme alle norme, ai documenti normativi e alle direttive CE seguenti:

Direttiva macchine

(2006/42/EC)

Compatibilità elettromagnetica

(2014/30/EU)

Direttiva RoHS

(2011/65/EU)*

* Il produttore è il responsabile esclusivo del rilascio di questa dichiarazione di conformità. L'oggetto della dichiarazione sopra descritto soddisfa le prescrizioni della Direttiva 2011/65/EU del Parlamento Europeo e del Consiglio Europeo dell'8 giugno 2011 sulla restrizione dell'uso di determinate sostanze pericolose nelle apparecchiature elettriche ed elettroniche.

Norme armonizzate utilizzate

EN 62841-1:2015

EN 62841-2-11:2016

EN 55014-1:2017/A11:2020

EN 61000-3-2:2014

EN IEC 61000-3-2:2019

EN 61000-3-3:2013

EN 61000-3-3:2013/A1:2019

EN 55014-2:1997/A1:2001/A2:2008

EN 55014-2:2015

EN IEC 63000:2018

Denominazione della macchina: Seghetto elettrico PFS 710 D3

Anno di produzione: 10-2021

Numero di serie: IAN 383460_2107

Bochum, 29/09/2021



Semi Uguzlu

- Direttore qualità -

Con riserva di modifiche tecniche volte al miglioramento del prodotto.

KOMPERNASS HANDELS GMBH

BURGSTRASSE 21

44867 BOCHUM

GERMANY

www.kompernass.com

Stand der Informationen · Version des informations

Versione delle informazioni:

10/2021 · Ident.-No.: PFS710D3-092021-1

IAN 383460_2107