



SABRE SAW PFS 710 D3

(HU)

KARDFŰRÉSZ

Az originál használati utasítás fordítása

(CZ)

PILA OCASKA

Překlad originálního provozního návodu

(DE) (AT) (CH)

SÄBELSÄGE

Originalbetriebsanleitung

(SI)

SABLJASTA ŽAGA

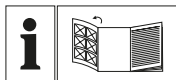
Prevod originalnega navodila za uporabo

(SK)

ELEKTRICKÁ PÍLA

Preklad originálneho návodu na obsluhu

IAN 383460_2107



(HU)

Olvasás előtt kattintson az ábrát tartalmazó oldalra és végezetül ismerje meg a készülék mindegyik funkcióját.

(SI)

Pred branjem odprite stran s slikami in se nato seznanite z vsemi funkcijami naprave.

(CZ)

Před čtením si otevřete stranu s obrázky a potom se seznámte se všemi funkcemi přístroje.

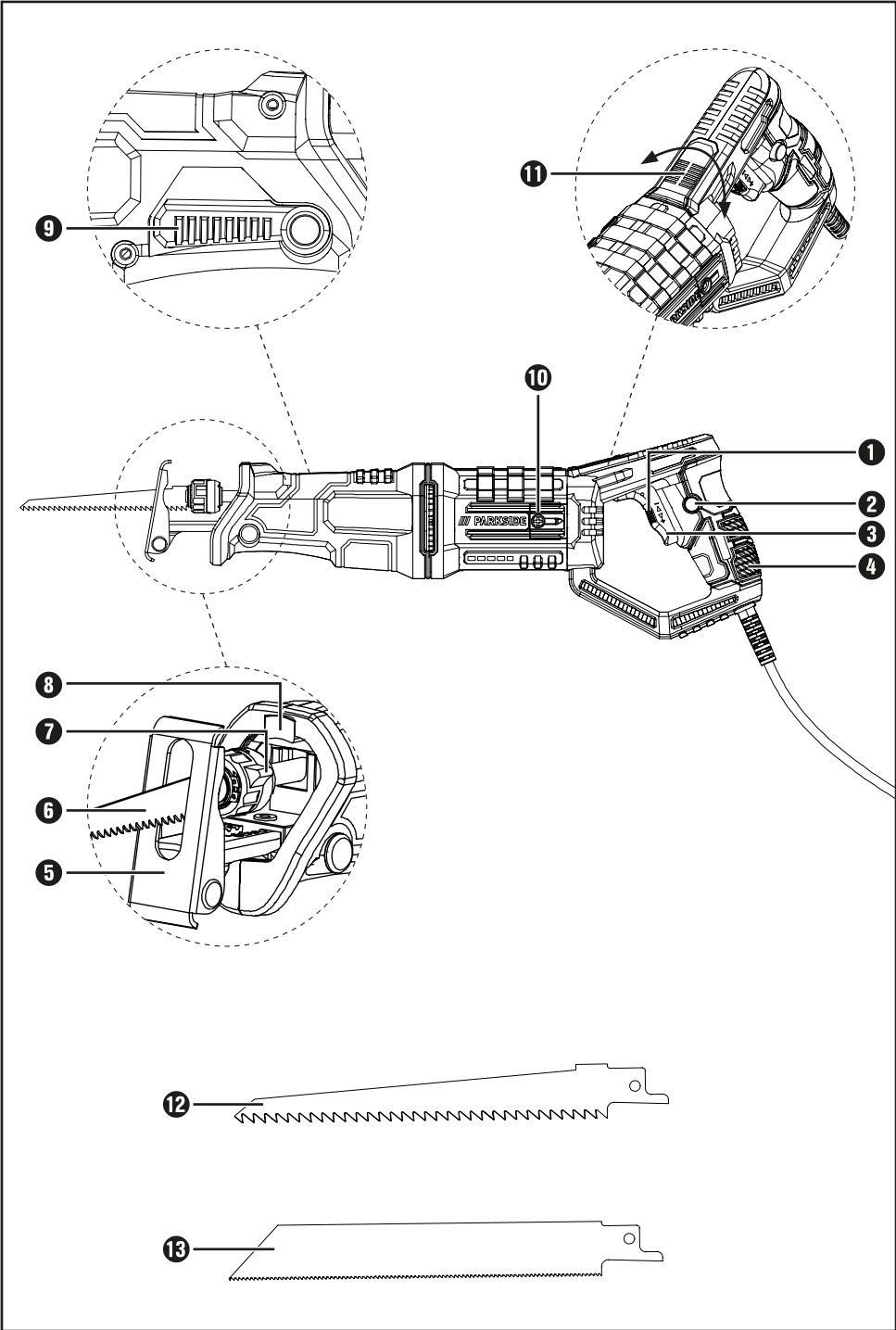
(SK)

Pred čítaním si odklopte stranu s obrázkami a potom sa oboznámte so všetkými funkciami prístroja.

(DE) (AT) (CH)

Klappen Sie vor dem Lesen die Seite mit den Abbildungen aus und machen Sie sich anschließend mit allen Funktionen des Gerätes vertraut.

HU	Az originál használati utasítás fordítása	Oldal	1
SI	Prevod originalnega navodila za uporabo	Stran	13
CZ	Překlad originálního provozního návodu	Strana	23
SK	Překlad originálneho návodu na obsluhu	Strana	33
DE/AT/CH	Originalbetriebsanleitung	Seite	43



Tartalomjegyzék

Bevezető	2
Rendeltetésszerű használat	2
Felszereltség	2
A csomag tartalma	2
Műszaki adatok	2
Általános biztonsági utasítások elektromos kéziszerszámokhoz	3
1. Munkahelyi biztonság	3
2. Elektromos biztonság	3
3. Személyi biztonság	4
4. Az elektromos kéziszerszám használata és kezelése	4
5. Szerviz	5
Szablyafűrészekre vonatkozó készülékspecifikus biztonsági utasítások	5
Eredeti tartozékok/kiegészítő eszközök	5
Fűrészlapokra vonatkozó információk	6
Üzembe helyezés előtt	6
Fűrészlap felszerelése/cseréje	6
Készülékmarkolat elforgatása	6
Talplemez beállítása	7
Löketszám-választás	7
Üzembe helyezés	7
Be- és kikapcsolás	7
A szablyafűrész biztonságos vezetése	7
Fűrészeléssel kapcsolatos munkavégzésre vonatkozó tudnivalók	8
Karbantartás és tisztítás	8
Jótállási tájékoztató	9
Ártalmatlanítás	11
Az eredeti megfelelőségi nyilatkozat fordítása	12

KARDFŰRÉS Z PFS 710 D3

Bevezető

Gratulálunk új készüléke megvásárlásához. Vá-sárlásával kiváló minőségű termék mellett döntött. A használati útmutató a termék része. Fontos tudnivalókat tartalmaz a biztonságra, használatra és ártalmatlanításra vonatkozóan. A termék hasz-nálata előtt ismerkedjen meg valamennyi kezelési és biztonsági utasítással. Csak a leírtak szerint és a megadott célokra használja a készüléket. A ké-szülék harmadik személynek történő továbbadása esetén adja át a készülékhez tartozó valamennyi leírást is.

Rendeltetésszerű használat

A rögzített ütközővel ellátott készülék fa, műanyag és építőanyag fűrészelésére, méretre vágására és igazítására használható. A szablyafűrész durva fűrészelési munkákhoz, egyenes és görbe vágáshoz és felületek egy síkban történő szétválasztásához alkalmas. Vegye figyelembe a fűrészlapokra vonatkozó információkat és a fűrészeléssel kapcsolatos biztonsági utasításokat. Minden egyéb felhasználási mód vagy a gép módosítása rendeltetésellenesnek minősül és jelentős balesetveszélyt rejt magában. A nem rendeltetészerű használatból eredő károkért a gyártó nem vállal felelősséget. A készülék nem alkalmas ipari használatra.

Felszereltség

- 1 löketség-választó állítókerék
- 2 rögzítőkapcsoló
- 3 BE/KI kapcsoló
- 4 markolat
- 5 talplemez
- 6 fűrészlap
- 7 gyorsbefogó tokmány
- 8 munkafény
- 9 talplemez rögzítőkarja

- 10 szénkefe-burkolat
- 11 kireteszelő gomb
- 12 fűrészlap fához
- 13 bimetál fűrészlap

A csomag tartalma

- 1 kardfűrész PFS 710 D3
- 1 fűrészlap fához HCS 152 mm
- 1 bimetál fűrészlap 152 mm
- 1 használati útmutató

Műszaki adatok

Névleges feszültség	230 V ~, 50 Hz (váltóáram)
Névleges teljesítményfelvétel	710 W
Névleges üresjáratú fordulatszám	n_0 0 - 2800 min ⁻¹
Lökethossz	20 mm
Max. vágásteljesítmény	Fa 160 mm Alumínium 18 mm Fém 8 mm
Fűrészlapbefogó	½" (12,7 mm)
Védelmi osztály	II/□ (dupla szigetelés)

Zajkibocsátási érték

A zaj mért értéke az EN 62841 szabványnak megfelelően került meghatározásra. Az elektromos kéziszerszám A-súlyozott zajszintjének jellemző értéke:

Hangnyomásszint	$L_{PA} = 88$ dB (A)
Bizonytalansági érték	$K = 5$ dB
Hangerőszint	$L_{WA} = 99$ dB (A)
Bizonytalansági érték	$K = 5$ dB

Viseljen hallásvédőt!

Rezgésértékek (három irány vektorösszege) az EN 62841 szerint meghatározva:

Rezgés összértéke

Forgácslemez fűrészelése	$a_{h,B} = 9,8$ m/s ²
Bizonytalansági érték	$K = 1,5$ m/s ²
Fagerenda fűrészelése	$a_{h,WB} = 12,1$ m/s ²
Bizonytalansági érték	$K = 1,5$ m/s ²

MEGJEGYZÉS

- ▶ A megadott rezgés-kibocsátási értékek és a megadott zajkibocsátási értékek szabványos mérési eljárással lettek meghatározva és felhasználhatók az elektromos szerszámok egymással való összehasonlítására.
- ▶ A megadott rezgés-összértékek és zajkibocsátási szintek a terhelés előzetes megbecsüléséhez is felhasználhatók.

⚠ FIGYELMEZTETÉS!

- ▶ A rezgés-kibocsátási érték és zajkibocsátási szint az elektromos kéziszerszám tényleges használata során a megadott értékektől eltérhet annak függvényében, hogy miként és hogyan használja az elektromos készüléket, és különösen, hogy milyen fajta munkadarabon dolgozik.
- ▶ Próbálja a terhelést a lehető legalacsonyabb szinten tartani. A rezgésterhelés csökkenthető például kesztyű viselésével a szerszám használata során, illetve a munkaidő korlátozásával. Ebben az esetben a működési ciklus minden részét figyelembe kell venni (például amikor az elektromos kéziszerszám ki van kapcsolva, és amikor bár be van kapcsolva, de terhelés nélkül fut).



Általános biztonsági utasítások elektromos kéziszerszámokhoz

⚠ FIGYELMEZTETÉS!

- ▶ Tanulmányozza az elektromos kéziszerszámhoz tartozó összes biztonsági figyelmeztetést, utasítást, ábrát és műszaki adatot. Az alábbi utasítások figyelmen kívül hagyása áramütést, tüzet és/vagy súlyos sérüléseket okozhat.

Őrizze meg az összes biztonsági előírást és utasítást későbbi használatra.

A biztonsági előírásokban használt „elektromos kéziszerszám” kifejezés hálózatról (hálózati vezetéken át) üzemeltetett elektromos kéziszerszámokra vagy akkumulátoros elektromos kéziszerszámokra (hálózati vezetékek nélkül) vonatkozik.

1. Munkahelyi biztonság

- a) Tartsa tisztán és jól megvilágítva a munkaterületét. A rendtelenség és a rosszul megvilágított munkaterület balesetet okozhat.
- b) Ne dolgozzon az elektromos kéziszerszámmal olyan robbanásveszélyes környezetben, ahol gyúlékony folyadékok, gázok vagy porok vannak. Az elektromos kéziszerszámok szikráznak, a szikra pedig meggyújthatja a port vagy gőzöket.
- c) Az elektromos kéziszerszám használata közben ne engedjen közel gyermekeket és más személyeket. Ha elterelik a figyelmét, elveszítheti uralmát az elektromos kéziszerszám felett.

2. Elektromos biztonság

- a) Az elektromos kéziszerszám csatlakozódugójának illeszkednie kell a csatlakozóaljzatba. A csatlakozót semmilyen módon nem szabad megváltoztatni.
A földelt elektromos kéziszerszámokat ne használja adapterrel. A nem módosított csatlakozó és a megfelelő csatlakozóaljzat használata csökkenti az áramütés veszélyét.
- b) Ügyeljen arra, hogy teste ne érintkezzen földelt felülettel, mint például csővezeték, fűtőtűst, tűzhely vagy hűtőszekrény felületével. Az áramütés kockázata nagyobb, ha a teste földelve van.
- c) Óvja az elektromos kéziszerszámot esőtől vagy nedves környezettől. Növeli az áramütés kockázatát, ha víz kerül az elektromos kéziszerszámba.
- d) Ne használja a csatlakozóvezetéket rendeltetésellenes célra, ne hordozza és ne akassza fel az elektromos kéziszerszámot a kábelnél fogva és ne a vezetéknel fogva húzza ki a csatlakozódugót az aljzatból. Tartsa távol a csatlakozóvezetéket hőtől, olajtól, éles szegélyektől vagy mozgó alkatrészekről. A sérült vagy összezsavarodott csatlakozóvezeték növeli az áramütés kockázatát.

- e) Ha a szabadban dolgozik az elektromos kéziszerszámmal, akkor csak olyan hosszabbító vezetékeket használjon, ami kültéren is engedélyezett. A kültéri használatra alkalmas hosszabbító kábellel csökkentheti az áramütés veszélyét.
- f) Ha az elektromos kéziszerszám nedves helyen történő használata elkerülhetetlen, akkor használjon hibaáram védőkapcsolót. A hibaáram védőkapcsoló használata csökkenti az áramütés veszélyének kockázatát.

3. Személyi biztonság

- a) Legyen figyelmes, ügyeljen arra, amit csinál és megfontoltan végezze a munkát az elektromos kéziszerszámmal. Ne használjon elektromos kéziszerszámot, ha fáradt, vagy ha kábítószert, alkohol vagy gyógyszer hatása alatt áll. Az elektromos kéziszerszám használatakor már egy pillanatnyi figyelmetlenség is komoly sérüléseket okozhat.
- b) Viseljen egyéni védőeszközt és mindig vegyen fel védőszemüveget. Az elektromos kéziszerszám jellegének és alkalmazásának megfelelő egyéni védőeszköz, például pormaszok, csúszásmentes biztonsági cipő, védősisak vagy fülvédő csökkenti a személyi sérülések veszélyét.
- c) Előzze meg a készülék véletlenszerű bekapcsolását. Győződjön meg arról, hogy az elektromos kéziszerszám ki van kapcsolva, mielőtt a villamos hálózatra és/vagy az akkumulátorra csatlakoztatja, illetve kézbe veszi vagy viszi. Balesetet okozhat, ha az elektromos kéziszerszám hordozása közben az ujjá a kapcsolón van vagy az elektromos kéziszerszám már bekapcsolt állapotban van, amikor csatlakoztatja az áramellátásra.
- d) Távolítsa el a beállításához használt szerszámokat vagy csavarkulcsokat az elektromos kéziszerszám bekapcsolása előtt. Az elektromos kéziszerszám forgó részében maradt szerszám vagy kulcs balesetet okozhat.

- e) Kerülje a normálistól eltérő testtartást. Vegyen fel biztonságos álló helyzetet és tartsa meg folyamatosan az egyensúlyát. Ily módon váratlan helyzetekben is jobban úrrá tud lenni az elektromos kéziszerszámon.
- f) Viseljen alkalmas ruházatot. Ne viseljen bő ruházatot vagy ékszert. Tartsa távol a haját és ruháját a mozgó részekről. A laza ruházat, az ékszer vagy a hosszú haj beleakadhat a mozgó részekbe.
- g) Amennyiben a készülékhez porelszívó és porgyűjtő berendezés is szerelhető, akkor ezeket csatlakoztatni és megfelelően használni kell. A porelszívó alkalmazása csökkentheti a por általi veszélyeztetést.
- h) Ne gondolja, hogy biztonságban van és ne hagyja figyelmen kívül az elektromos kéziszerszámokra vonatkozó biztonsági előírásokat akkor sem, ha többszöri használat után jól ismeri az elektromos kéziszerszám használatát. A figyelmetlen használat a második perc töredéke alatt súlyos sérüléseket okozhat.

4. Az elektromos kéziszerszám használata és kezelése

- a) Ne terhelje túl az elektromos kéziszerszámot. A munkájának megfelelő elektromos kéziszerszámot használja. A megfelelő elektromos kéziszerszámmal jobban és biztonságosabban tud dolgozni a megadott teljesítmény-tartományban.
- b) Ne használjon olyan elektromos kéziszerszámot, amelynek hibás a kapcsolója. Ha az elektromos kéziszerszámot már nem lehet be- és kikapcsolni, akkor a használata veszélyes és meg kell javíttatni.
- c) Húzza ki a hálózati csatlakozódugót a csatlakozóaljzatból és/vagy távolítsa el a levehető akkumulátort, mielőtt beállításokat végez a készüléken, betétszerszámokat cserél vagy az elektromos kéziszerszámot elteszi. Ezzel a megelőző biztonsági intézkedéssel megakadályozható az elektromos kéziszerszám véletlen bekapcsolása.

- d) A nem használt elektromos kéziszerszámot gyermekektől elzárva tárolja. Ne engedje, hogy olyan személyek használják az elektromos kéziszerszámot, akik nem ismerik annak használatát vagy nem olvasták az erre vonatkozó utasításokat. Az elektromos kéziszerszámok veszélyesek, ha tapasztalatlan személyek használják azokat.
- e) Gondosan ápolja az elektromos kéziszerszámokat és a betétszerszámokat. Ellenőrizze, hogy a mozgó részek tökéletesen működnek és nincsenek beszorulva, részei nincsenek eltörve vagy olyannyira megsérülve, hogy az befolyásolná az elektromos kéziszerszám működését. Az elektromos kéziszerszám használata előtt javíttassa meg a sérült részeket. Sok balesetet a rosszul karbantartott elektromos kéziszerszámok okoznak.
- f) A vágószerszámokat tartsa mindig élesen és tisztán. A gondosan karbantartott éles vágóeszközök kisebb valószínűséggel szorulnak be és könnyebben irányíthatók.
- g) Az elektromos kéziszerszámot, a betétszerszámokat stb. a használati utasításoknak megfelelően használja. Vegye figyelembe a munkakörülményeket és az elvégzendő feladatot. Az elektromos kéziszerszám nem rendeltetészerű használata veszélyes helyzeteket teremthet.
- h) A markolatokat és fogófelületeket tartsa szárazon, tisztán és olaj- illetve zsírmentesen. A csúszós markolatok és fogófelületek nem teszik lehetővé az elektromos kéziszerszám biztonságos használatát és irányítását váratlan helyzetekben.

5. Szerviz

- a) Az elektromos kéziszerszámot csak képzett szakemberrel és csak eredeti cserealkatrészekkel javíttassa. Ezzel biztosíthatja az elektromos kéziszerszám hosszan tartó biztonságos működését.

Szablyafűrészekre vonatkozó készülékspecifikus biztonsági utasítások

A sérülés- és tűzveszély, valamint az egészségkárosodás elkerülése érdekében:

- **Az elektromos kéziszerszámot csak a szigetelt markoló felületénél fogja meg, ha olyan munkát végez, ahol az elektromos kéziszerszám rejtett áramvezetékekbe vagy a saját hálózati kábelébe ütközhet.**
A feszültség alatt álló vezetékkel való érintkezés feszültség alá helyezheti a készülék fém alkatrészeit is, ez pedig elektromos áramütést okozhat.
- **Rögzítse és rögzítse a munkadarabot egy stabil felületre bilincsekkel vagy más módon.** Ha csak a kezét vagy a testét tartja a munkadarabot, akkor instabil marad, ami az irányítás elvesztéséhez vezethet.
- **Viseljen porvédő maszkot!**

Eredeti tartozékok/kiegészítő eszközök

- **Csak a használati útmutatóban megadott tartozékokat és kiegészítő eszközöket használja, ill. amelyek befogója kompatibilis a készülékkel.** A használati útmutatóban ajánlottól eltérő betétszerszám vagy tartozék használata sérülésveszélyt jelenthet az Ön számára.

Fűrészlapokra vonatkozó információk

Bármilyen más fűrészlapot is használhat, feltéve, ha az a hozzáillő befogóval - 1/2" (12,7 mm) univerzális szárral - van ellátva. A szablyafűrész minden alkalmazásához megfelelően kialakított, különböző hosszúságú fűrészlapok kaphatók a szaküzletekben.

TUDNIVALÓ

▶ TPI = teeth per inch = fogak száma/2,54 cm

Fűrészlap fához 12

Méret: 152 mm, 6 TPI

Legalkalmasabb: épülelfa, forgács-, lap- és rétegelt lemez vágásához, merülővágáshoz is.

Bimetál fűrészlap 18

Méret: 152 mm, 24 TPI

Legalkalmasabb: fémlemez, profilok és csövek vágásához - rugalmas és törésnek ellenálló.

Üzembe helyezés előtt

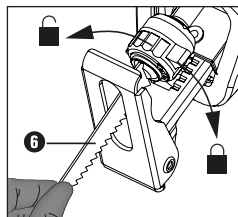
Fűrészlap felszerelése/cseréje

⚠ FIGYELMEZTETÉS!

- ▶ A készüléken végzendő bármely munkálat előtt húzza ki a hálózati csatlakozódugót az aljzatból. Ellenkező esetben sérülésveszély áll fenn.
- ◆ Forgassa el ütközésig a gyorsbefogó tokmányt 7 és tartsa ebben a pozícióban.
- ◆ Nyomja a szükséges fűrészlapot 6 ütközésig a gyorsbefogó tokmányba 7.

⚠ FIGYELEM!

- ▶ A fűrészlap 6 fogainak lefelé kell mutatniuk!



- ◆ Ha elengedi a gyorsbefogó tokmányt 7, akkor az visszatér eredeti helyzetébe. A fűrészlap 6 ezzel reteszelve van.

Készülékmarkolat elforgatása

⚠ SÉRÜLÉSVESZÉLY!

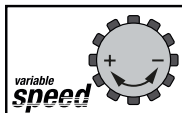
- ▶ A készüléken végzendő bármely munkálat előtt húzza ki a hálózati csatlakozódugót az aljzatból. A markolat 4 90°-kal jobbra vagy balra forgatható. Ezáltal a BE/KI kapcsoló 3 a munkakörülményektől függően megfelelőbb helyzetbe állítható.
- ◆ Nyomja meg a kireteszelő gombot 11 és forgassa a markolatot 4 jobbra vagy balra.
- ◆ Kattintsa be a markolatot 4.

Talplemez beállítása

⚠ SÉRÜLÉSVESZÉLY!

- ▶ A készüléken végzendő bármely munkálat előtt húzza ki a hálózati csatlakozódugót az aljzatból.
- ◆ Állítsa be a talplemezt **5** a vágásmélységnek megfelelően.
- ◆ Ehhez oldja ki a rögzítőkart **9** és vigye a talplemezt **5** megfelelő pozícióba.
- ◆ Rögzítse ezt a pozíciót a rögzítőkar **9** meghúzásával.

Löketszám-választás



Az állítókerékkel **1** kiválaszthatja a kívánt löketszámot (- = kisebb löketszám, + = nagyobb löketszám).

A löketszám működés közben is módosítható.

Üzembe helyezés

Be- és kikapcsolás

A készülék használata során pillanat és tartós üzemmód közül választhat.

Pillanat üzemmód bekapcsolása

- ◆ Nyomja meg a BE/KI kapcsolót **3**. A munkafény **8** kissé vagy teljesen lenyomott BE/KI kapcsoló **3** esetén világít és kedvezőtlen fényviszonyoknál lehetővé teszi a munkaterület megvilágítását.

Pillanat üzemmód kikapcsolása

- ◆ Engedje el a BE/KI kapcsolót **3**.

A tartós üzemmód bekapcsolása

- ◆ Nyomja meg a BE/KI kapcsolót **3** és lenyomott állapotban rögzítse a rögzítőkapcsolóval **2**.

A tartós üzemmód kikapcsolása

- ◆ Nyomja meg a BE/KI kapcsolót **3**, majd engedje el.

A szablyafűrész biztonságos vezetése

A munkadarabhoz való illesztéshez és a biztos felfekvéshez a talplemez **5** dönthető. A talplemeznek mindig fel kell feküdnie a munkadarabra a készülék működése során.

Fűrészeléssel kapcsolatos munkavégzésre vonatkozó tudnivalók

- ◆ Ellenőrizze, hogy a megmunkálandó anyagon vannak-e idegen testek, például szögek, csavarok, stb. és adott esetben távolítsa el azokat.
- ◆ Ügyeljen arra, hogy a szellőzőnyílások ne legyenek letakarva.
- ◆ Először kapcsolja be a készüléket és csak ezt követően vezesse a megmunkálandó anyagba.
- ◆ Azonnal kapcsolja ki a készüléket, ha a fűrészlap megakad.
Feszítse szét a már kifűrészelt rést egy megfelelő szerszámmal és húzza ki a szablyafűrész.
- A megmunkálandó anyagnak megfelelő fűrészlapot és löketszámot válasszon.
- A szablyafűrész minden alkalmazásához megfelelően kialakított, különböző hosszúságú fűrészlapok kaphatók a szaküzletekben.
- Az anyagot egyenletes előtollással fűrészelje.

Egy síkban fűrészelés:

Rugalmas fűrészlapokkal – megfelelő hosszúságot feltételezve – közvetlenül a falnál fűrészelheti le a kiálló munkadarabokat, például csöveket.

Ehhez az alábbiak szerint járjon el:

1. Helyezze a fűrészlapot közvetlenül a falhoz.
2. Hajlítsa el a fűrészlapot a szablyafűrészre gyakorolt oldalnyomással úgy, hogy a talplemez **5** felfeküdjön a falra.
3. Kapcsolja be a készüléket a leírtak szerint és állandó nyomást kifejtve fűrészelje le a munkadarabot.

Merülő fűrészelés

VIGYÁZAT! VISSZAÜTÉS VESZÉLYE!

- ▶ Merülő vágás csak puha alapanyagban (fa, stb.) végezhető.

Ehhez az alábbiak szerint járjon el:

1. Helyezze a szablyafűrész a talplemez **5** alsó peremével a munkadarabra. Kapcsolja be a készüléket.
2. Billentse előre a szablyafűrész és merítse be a fűrészlapot a munkadarabba.
3. Állítsa függőleges helyzetbe a szablyafűrész és fűrészseljen tovább a vágásvonal mentén.

Karbantartás és tisztítás



FIGYELMEZTETÉS ! SÉRÜLÉSVESZÉLY! A készüléken végzendő munkálatok előtt kapcsolja ki a készüléket.

- Minden tisztítási munka előtt húzza ki a csatlakozódugót a csatlakozóaljzatból.
- Cserélje ki a fűrészlapot, ha fogazata tompa és már nem végezhető vele kifogástalan fűrészelés.
- Tartsa mindig tisztán a készüléket és a szellőzőnyílásokat. Eltömődött szellőnyílások esetén a készülék túlmelegedhet és/vagy kár keletkezhet benne.
- Tisztítsa meg a készüléket a munka befejezése után.
- Ne hagyja, hogy folyadék kerüljön a készülék belsejébe. A készülékház tisztításához használjon törlőkendőt. Soha ne használjon benzint, oldószert vagy olyan tisztítószer, ami kárt tesz a műanyagban.
- A fűrészlap-befogót szükség esetén ecsettel vagy sűrített levegővel tisztítsa meg.

HU

JÓTÁLLÁSI TÁJÉKOZTATÓ

A termék megnevezése: Kardfűrész	Gyártási szám: 383460_2107
A termék típusa: PFS 710 D3	
A gyártó cégneve, címe és e-mail címe: KOMPERNASS HANDELS GMBH BURGSTRASSE 21 44867 BOCHUM/ NÉMETORSZÁG info@kompernass.de	A szerviz neve, címe és telefonszáma: Szerviz Magyarország/ Hornos Ltd. Zrinyi Utca 39, 2600 Vac, Tel.: 06800 21225
Az importáló/ forgalmazó neve és címe: Lidl Magyarország Kereskedelmi Bt., H-1037 Budapest, Rádl árok 6.	

- A jótállási idő a Magyarország területén, Lidl Magyarország Kereskedelmi Bt. üzletében történt vásárlás napjától számított 3 év, amely jogvesztő. A jótállási idő a fogyasztó részére történő átadással, vagy ha az üzembe helyezést a forgalmazó, vagy annak megbízottja végzi, az üzembe helyezés napjával kezdődik.
- A jótállási igény a jótállási jeggyel és/vagy a vásárlást igazoló blokkal érvényesíthető. A jótállási jegy szabálytalan kiállítása, vagy átadásának elmaradása nem érinti a jótállási kötelezettség-vállalás érvényességét. Kérjük, hogy a vásárlás tényének és időpontjának bizonyítására őrizze meg a pénztári fizetésnél kapott jótállási jegyet és a vásárlást igazoló blokkot.
- A vásárlástól számított három munkanapon belül érvényesített csereigény esetén a forgalmazó köteles a terméket kicserélni, feltéve ha a hiba a rendeltetésszerű használatot akadályozza. A jótállási jogokat a termék tulajdonosaként a fogyasztó érvényesítheti az áruházakban, valamint a jótállási tájékoztatóban feltüntetett szervizekben. (A magyar Polgári Törvénykönyv alapján fogyasztónak minősül a szakmája, önálló foglalkozása vagy üzleti tevékenysége körén kívül eljáró természetes személy.)
A jótállás ideje alatt a fogyasztó hibás teljesítés esetén kérheti a termék kijavítását, kicserélését, vagy ha a termék nem javítható vagy cserélhető, vagy az a forgalmazónak aránytalan többletköltséggel járna, illetve a fogyasztó kijavításhoz, kicseréléshez fűződő érdeke alapos ok miatt megszűnt, árleszállítást kérhet, vagy elállhat a szerződéstől és visszakérheti a vételárat. A kijavítás során a termékbe csak új alkatrész kerülhet beépítésre.
- A fogyasztó a hiba felfedezése után a lehető legrövidebb időn belül köteles a hibát bejelenteni és a terméket a jótállási jogok érvényesítése céljából átadni. A hiba felfedezésétől számított két hónapon belül bejelentett jótállási igényt időben közölnie kell tekinteni. A közlés elmaradásából eredő kárért a fogyasztó felelős. A jótállási igény érvényesíthetőségének határideje a termék, vagy fődarabjának kicserélése esetén a csere napján újraindul.

5. A rögzített bekötésű, illetve a 10 kg-nál súlyosabb, vagy tömegközlekedési eszközön nem szállítható terméket az üzemeltetés helyén kell megjavítani. Abban az esetben, ha a javítás a helyszínen nem végezhető el, a termék ki- és visszaszereléséről, valamint szállításáról a forgalmazónak kell gondoskodnia.
6. A jótállás nem áll fenn, ha a hiba a nem rendeltetésszerű használatból, átalakításból, helytelen tárolásból, vagy a használati utasítástól eltérő kezelésből, vagy bármely a vásárlást követő behatásból fakad, vagy elemi kár okozta, és azt a forgalmazó, vagy a szerviz bizonyítja. A jótállás nem vonatkozik a mozgó kopó alkatrészek (világítótestek, gumibroncsok stb.) rendeltetésszerű elhasználódására. A szerviz és a forgalmazó a kijavítás során nem felel a terméken a fogyasztó vagy harmadik személyek által tárolt adatokért vagy beállításokért.
7. Fogyasztói jogvita esetén a fogyasztó a megyei (fővárosi) kereskedelmi és iparkamarák mellett működő békéltető testület eljárását is kezdeményezheti.

A garanciális idő nem érvényes:

- az akkumulátor-kapacitás normális elhasználódása esetén
- a termék ipari használata esetén
- ha az ügyfél megrongálja vagy megváltoztatja a terméket
- ha nem tartja be a biztonsági vagy karbantartási előírásokat, kezelési hiba esetén
- természeti események által okozott sérülések esetén

A jótállás a fogyasztó törvényből eredő szavatossági jogait és azok érvényesíthetőségét nem érinti.

Kijavítást ellenőrző szelvény:

A jótállási igény bejelentésének időpontja:	A hiba oka:
Javításra átvétel időpontja:	A hiba javításának módja:
A fogyasztó részére történő visszaadás időpontja:	
A szerviz bélyegzője, kelt és aláírása:	

Kicserélést ellenőrző szelvény:

A jótállási igény bejelentésének időpontja:
Kicserélés időpontja:
A cserélő bolt bélyegzője, kelt és aláírás:

⚠ FIGYELMEZTETÉS!

- A készüléket szervizben vagy villamossági szakemberrel és kizárólag eredeti alkatrészek felhasználásával javíttassa. Ezzel biztosítható a készülék hosszan tartó biztonsága.
- Ha a készülék hálózati vezetéke megsérül, azt a gyártónál vagy annak vevőszolgálatánál kapható speciális csatlakozóvezetékre kell cserélni.

TUDNIVALÓ

- ▶ A felsorolásban nem szereplő alkatrészeket (mint pl. szénkefe, kapcsoló, porgyűjtő) ügyfélszolgálati forródrótunkon keresztül rendelheti meg.

Ártalmatlanítás



A csomagolás környezetbarát anyagokból készült, amit a helyi hulladékhasznosítónál adhat le ártalmatlanításra.



Ne dobjon elektromos kéziszerszámot a háztartási hulladékba!

Az elektromos és elektronikus berendezések hulladékairól szóló 2012/19/EU európai irányelvnek és a nemzeti jogban való alkalmazásának megfelelően a használt elektromos kéziszerszámokat külön kell gyűjteni és környezetbarát módon kell újrahasznosítani. A készüléket a rendelkezésre álló gyűjtőhelyeken adhatja vissza.

Az elhasználadott készülék ártalmatlanítási lehetőségeiről tájékozódjon települése vagy városa önkormányzatánál.



A csomagolást környezetbarát módon ártalmatlanítsa. Vegye figyelembe a különböző csomagolóanyagokon látható jelzéseket és adott esetben válassza külön azokat. A csomagolóanyagok rövidítésekkel (a) és számjegyekkel (b) vannak megjelölve, az alábbi jelentéssel: 1–7: Műanyag, 20–22: Papír és karton, 80–98: Kompozit anyagok.



A kiszolgált termék megsemmisítési lehetőségeiről lakóhelye illetékes önkormányzatánál tájékozódhat.

Az eredeti megfelelőségi nyilatkozat fordítása

Mi, a KOMPERNASS HANDELS GMBH - a dokumentációért felelős: Semi Uguzlu, BURGSTR. 21, 44867 BOCHUM, NÉMETORSZÁG -, ezennel igazoljuk, hogy ez a termék megfelel az alábbi szabványoknak, normatív dokumentumoknak és EK-irányelveknek:

Gépek irányelv
(2006/42/EC)

Elektromágneses összeférhetőség
(2014/30/EU)

RoHS irányelv
(2011/65/EU)*

* A megfelelőségi nyilatkozat kiállításáért kizárólag a gyártó felel. A nyilatkozat fenti tárgya megfelel az egyes veszélyes anyagok elektromos és elektronikus berendezésekben való alkalmazásának korlátozásáról szóló 2011. június 8-i, 2011/65/EU európai parlamenti és tanácsi irányelv előírásainak.

Alkalmazott harmonizált szabványok

EN 62841-1:2015
EN 62841-2-11:2016
EN 55014-1:2017/A11:2020
EN 61000-3-2:2014
EN IEC 61000-3-2:2019
EN 61000-3-3:2013
EN 61000-3-3:2013/A1:2019
EN 55014-2:1997/A1:2001/A2:2008
EN 55014-2:2015
EN IEC 63000:2018

A gép típusmegjelölése: Kardfűrész PFS 710 D3

Gyártási év: 2021.10.

Sorozatszám: IAN 383460_2107

Bochum, 2021.09.29.



Semi Uguzlu
- minőségbiztosítási vezető -

A továbbfejlesztés érdekében a műszaki változtatások jogát fenntartjuk.

Kazalo

Uvod	14
Predvidena uporaba	14
Oprema	14
Vsebina kompleta	14
Tehnični podatki	14
Splošna varnostna navodila za električna orodja	15
1. Varnost na delovnem mestu	15
2. Električna varnost	15
3. Varnost oseb	16
4. Uporaba in ravnanje z električnim orodjem	16
5. Servis	17
Posebna varnostna navodila za sabljaste žage	17
Originalni pribor/dodatne naprave	17
Informacije o žaginih listih	17
Pred prvo uporabo	18
Namestitev/zamenjava žaginega lista	18
Obračanje ročaja naprave	18
Prestavitev podnožne plošče	18
Izbira števila hodov	18
Začetek uporabe	19
Vklop in izklop	19
Varno vodenje sabljaste žage	19
Delovna navodila za žaganje	19
Vzdrževanje in čiščenje	20
Proizvajalec	20
Pooblaščen serviser	20
Garancijski list	20
Odstranjevanje med odpadke	21
Prevod izvirne izjave o skladnosti	22

SABLJASTA ŽAGA PFS 710 D3

Uvod

Čestitamo vam ob nakupu nove naprave. Odločili ste se za kakovosten izdelek. Navodila za uporabo so sestavni del tega izdelka. Vsebujejo pomembna navodila za varnost, uporabo in odlaganje naprave med odpadke. Preden začnete izdelek uporabljati, se seznanite z vsemi navodili za uporabo in varnost. Izdelek uporabljajte le tako, kot je opisano, in samo za navedena področja uporabe. Ob predaji izdelka tretji osebi zraven priložite vso dokumentacijo.

Predvidena uporaba

Naprava ima trden naslon in je predvidena za žaganje, krajšanje ter prilagajanje lesa, umetnih snovi in gradbenih materialov. Sabljasta žaga je primerna za grobo žaganje, ravne in vijugaste reze ter za poravnano rezanje površin. Upoštevajte informacije o žaginih listih in delovna navodila za žaganje.

Vsaka druga uporaba ali sprememba naprave velja za nepredvideno in pomeni bistveno nevarnost nezgod. Proizvajalec ne prevzema nobene odgovornosti za škodo, nastalo zaradi nepredvidene uporabe. Naprava ni predvidena za poslovno uporabo.

Oprema

- 1 kolesce za izbiro števila hodov
- 2 nastavitveno stikalo
- 3 stikalo za vklop/izklop
- 4 ročaj
- 5 podnožna plošča
- 6 žagin list
- 7 hitrovpenjalna glava
- 8 delovna luč
- 9 nastavitveni vzvod podnožne plošče

- 10 pokrov oglenih ščetk
- 11 tipka za sprostitiv
- 12 žagin list za les
- 13 bimetalni žagin list

Vsebina kompleta

- 1 sabljasta žaga PFS 710 D3
- 1 žagin list za les HCS 152 mm
- 1 bimetalni žagin list 152 mm
- 1 navodila za uporabo

Tehnični podatki

Nazivna napetost	230 V ~, 50 Hz (izmenični tok)
Nazivna poraba moči	710 W
Nazivno število vrtljajev v prostem teku	n_0 0 – 2800 min ⁻¹
Dolžina hodov	20 mm
Najv. zmogljivost rezanja	les 160 mm aluminij 18 mm kovina 8 mm
Nastavek za žagin list	½« (12,7 mm)
Razred zaščite	II/□ (dvojna izolacija)

Vrednost emisij hrupa

Izmerjena vrednost hrupa je določena po standardu EN 62841. A-vrednotena raven hrupa električnega orodja tipično znaša:

Raven zvočnega tlaka	$L_{PA} = 88$ dB (A)
Negotovost	K = 5 dB
Raven zvočne moči	$L_{WA} = 99$ dB (A)
Negotovost	K = 5 dB

Nosite zaščito sluha!

Vrednosti tresljajev (vektorska vsota treh smeri), izračunane v skladu z EN 62841

Skupna vrednost tresljajev

Žaganje iverne plošče	$a_{h,B} = 9,8$ m/s ²
Negotovost	K = 1,5 m/s ²
Žaganje lesnih tramov	$a_{h,WB} = 12,1$ m/s ²
Negotovost	K = 1,5 m/s ²

OPOMBA

- ▶ Navedene skupne vrednosti tresljajev in navedene vrednosti emisij hrupa so bile izmerjene v standardiziranem preskusnem postopku in se lahko uporabljajo za medsebojno primerjavo električnih orodij.
- ▶ Navedene skupne vrednosti tresljajev in navedene vrednosti emisij hrupa se lahko uporabljajo tudi za uvodno oceno izpostavljenosti.

⚠ OPOZORILO!

- ▶ Emisije tresljajev in hrupa lahko med dejansko uporabo električnega orodja odstopajo od navedenih vrednosti, kar je odvisno od vsakokratnega načina uporabe električnega orodja, še posebej pa od vrste obdelovanca za obdelavo.
- ▶ Obremenitev poskušajte ohranjati na čim nižji ravni. Primeri ukrepov za zmanjšanje obremenitve s tresljaji sta nošenje rokavic pri uporabi orodja in omejitve delovnega časa. Ob tem je treba upoštevati vse dele obratovalnega cikla (na primer čase, ko je električno orodje izklopljeno, ter čase, v katerih je vklopljeno, vendar obratuje brez obremenitve).



Splošna varnostna navodila za električna orodja

⚠ OPOZORILO!

- ▶ Preberite vsa varnostna navodila, navodila, slike in tehnične podatke, s katerimi je opremljeno to električno orodje. Nedoslednost pri upoštevanju spodnjih navodil lahko povzroči električni udar, požar in/ali hude telesne poškodbe.

Vsa varnostna navodila in druga navodila shranite za prihodnjo uporabo.

Izraz »električno orodje«, ki se uporablja v varnostnih navodilih, se nanaša na električna orodja z napajanjem iz električnega omrežja (z električnim kablom) in na električna orodja z akumulatorskim napajanjem (brez električnega kabla).

1. Varnost na delovnem mestu

- a) Svoje delovno območje vzdržujte čisto in dobro osvetljeno. Nered in neosvetljena delovna območja lahko privedejo do nezgod.
- b) Električna orodja ne uporabljajte v okoljih, kjer je prisotna nevarnost eksplozije in kjer so prisotni vnetljivi plini, tekočine ali prah. Električna orodja se iskrijo, kar lahko povzroči vžig praha ali hlapov.
- c) Otrokom in drugim osebam med uporabo električnega orodja ne pustite blizu. Zaradi odvratanja pozornosti lahko izgubite nadzor nad električnim orodjem.

2. Električna varnost

- a) Priključni vtič električnega orodja mora biti primeren za vtičnico. Vtiča ni dovoljeno spreminjati na noben način. Skupaj z zaščitno ozemljenimi električnimi orodji ne uporabljajte vtičev za prilagoditev. Nespremenjeni vtiči in primerne vtičnice zmanjšajo tveganje električnega udara.
- b) Izogibajte se telesnemu stiku z ozemljenimi površinami, kot so cevi, radiatorji, štedilniki in hladilniki. Če je vaše telo ozemljeno, je povečano tveganje zaradi električnega udara.
- c) Električna orodja varujte pred dežjem ali vlago. Vdor vode v električno orodje poveča tveganje električnega udara.
- d) Električnega kabla ne uporabljajte za druge namene, na primer za prenašanje ali obešanje električnega orodja ali za vlečenje vtiča iz vtičnice. Električni kabel varujte pred vročino, oljem, ostrimi robovi ali premikajočimi se deli. Poškodovani ali zviti električni kabli povečajo tveganje električnega udara.

- e) Če z električnim orodjem delate na prostem, uporabljajte samo električne podaljške, ki so odobreni za uporabo na prostem. Uporaba električnega podaljška, primerne za uporabo na prostem, zmanjša tveganje električnega udara.
- f) Če se ne morete izogniti uporabi električnega orodja v vlažnem okolju, uporabite zaščitno stikalo za okvarni tok. Uporaba zaščitnega stikala za okvarni tok zmanjša tveganje električnega udara.
- f) Nosite primerna oblačila. Ne nosite ohlapnih oblačil ali nakita. Lase in oblačila imejte varno oddaljena od premikajočih se delov. Premikajoči se deli lahko zgrabijo ohlapna oblačila, nakit ali dolge lase.
- g) Če lahko vgradite priprave za sesanje ali prestrezanje praha, jih priključite in jih uporabljajte pravilno. Uporaba naprave za sesanje praha lahko zmanjša nevarnost zaradi praha.
- h) Ne bodite iz napačnih razlogov prepričani o lastni varnosti in ne ravnajte drugače, kot je navedeno v varnostnih pravilih za električno orodje, tudi če ste električno orodje uporabili že večkrat in ste z njim seznanjeni. Nepazljivo ravnanje lahko v nekaj sekundah povzroči hude telesne poškodbe.

3. Varnost oseb

- a) Bodite pozorni, pazite, kaj počnete, dela z električnim orodjem se lotite premišljeno. Električnega orodja ne uporabljajte, ko ste utrujeni ali pod vplivom drog, alkohola ali zdravil. Že en sam trenutek nepazljivosti pri uporabi električnega orodja lahko povzroči hude telesne poškodbe.
- b) Nosite osebno zaščitno opremo in vedno tudi zaščitna očala. Uporaba osebne zaščitne opreme, kot so maska za zaščito pred prahom, ndrseči zaščitni čevlji, zaščitna čelada ali zaščita sluha, odvisno od vrste in uporabe električnega orodja, zmanjša tveganje telesnih poškodb.
- c) Preprečite nenamerni zagon naprave. Prepričajte se, da je električno orodje izključeno, preden ga priključite na električno napajanje in/ali akumulator, ga dvignete ali prenašate. Če imate pri prenašanju električnega orodja prst na stikalu ali vklopljeno električno orodje priključite na električno napajanje, lahko pride do nesreče.
- d) Pred vklopom električnega orodja odstranite nastavitvena orodja ali ključe za vijake. Orodje ali ključ za vijake na vrtečem se delu električnega orodja lahko povzroči telesne poškodbe.
- e) Izogibajte se neobičajni drži telesa. Poskrbite za trdno stojišče in vedno vzdržujte ravnotežje. Tako lahko električno orodje v nepričakovanih situacijah bolje obvladate.

4. Uporaba in ravnanje z električnim orodjem

- a) Električnega orodja ne preobremenjujte. Za svoje delo uporabljajte primerno električno orodje. Delo s primernim električnim orodjem v navedenem območju moči je boljše in varnejše.
- b) Ne uporabljajte električnih orodij z okvarjenim stikalom. Električno orodje, ki ga ni več mogoče vklopiti ali izklopiti, je nevarno in ga je treba popraviti.
- c) Pred spreminjanjem nastavitev naprave, menjavo delovnega orodja ali odlaganjem električnega orodja izvlecite vtič iz vtičnice in/ali odstranite snemljivi akumulator. S tem previdnostnim ukrepom preprečite nenamerni zagon električnega orodja.
- d) Ko električnih orodij ne uporabljate, jih hranite zunaj dosega otrok. Osebam, ki z uporabo niso seznanjene ali niso prebrale teh navodil, ne dovolite uporabljati električnega orodja. Električna orodja so nevarna, če jih uporabljajo neizkušene osebe.

- e) Električna orodja in delovna orodja skrbno vzdržujte. Preverjajte, ali premični deli orodja delujejo brezhibno in niso zatakneni ter ali deli niso odlomljeni ali tako poškodovani, da je ovirano delovanje električnega orodja. Pred uporabo električnega orodja poskrbite za popravilo poškodovanih delov. Veliko nesreč nastane zaradi slabo vzdrževanih električnih orodij.
- f) Rezalna orodja vzdržujte ostra in čista. Skrbno vzdrževana rezalna orodja z ostrimi rezili se manj zatikajo in so lažje vodljiva.
- g) Električno orodje, pribor, delovno orodje itd. uporabljajte skladno s temi navodili. Pri tem upoštevajte delovne pogoje in vrsto opravila, ki ga izvajate. Uporaba električnih orodij za namene, za katere niso predvidena, lahko povzroči nevarne situacije.
- h) Ročaje in površine ročajev vzdržujte suhe, čiste ter brez olja in maščobe. Drseči ročaji in površine za oprijem ne omogočajo varne uporabe ter obvladovanja električnega orodja v nepredvidljivih situacijah.

5. Servis

- a) Električno orodje dajte v popravilo samo usposobljenemu strokovnemu osebju, ki naj uporablja izključno originalne nadomestne dele. S tem zagotovite, da se ohrani varnost električnega orodja.

Posebna varnostna navodila za sabljaste žage

Za izogibanje nevarnosti poškodb, požara ter ogrožanju zdravja:

- Električno orodje držite samo na izoliranih površinah ročaja, kadar izvajate dela, pri katerih lahko uporabljeno električno orodje zadene ob skrite električne napeljave ali lasten električni kabel. Stik z napeljavo pod napetostjo lahko povzroči prenos napetosti tudi na kovinske dele naprave in privede do električnega udara.

- Obdelovanec pritrdite in pritrdite na stabilno površino s pomočjo sponk ali na kakšen drug način. Če obdelovanca držite le za roko ali ob telesu, ostane nestabilen, kar lahko privede do izgube nadzora.

- Nosite masko za zaščito pred prahom!

Originalni pribor/dodatne naprave

- Uporabljajte samo pribor in dodatne naprave, ki so navedeni v navodilih za uporabo oziroma imajo pritrditelne nastavke, skladne z napravo. Uporaba drugih delovnih orodij ali pribora, kot so navedeni v navodilih za uporabo, lahko za vas pomeni nevarnost telesne poškodbe.

Informacije o žaginih listih

Uporabite lahko kateri koli drugi žagin list, če je opremljen s primernim nastavkom – univerzalno steblo 1/2« (12,7 mm). V trgovini so na voljo žagini listi različnih dolžin, optimizirani za posamezne namene uporabe vaše sabljaste žage.

OPOMBA

- TPI = teeth per inch = število zobcev na 2,54 cm

Žagin list za les 12

Mere: 152 mm, 6 TPI

Najbolj je primeren za žaganje konstrukcijskega lesa, ivernih plošč in vezanega lesa, pa tudi za potopne reze.

Bimetalni žagin list 13

Mere: 152 mm, 24 TPI

Najbolj je primeren za žaganje pločevine, profilov in cevi – je prilagodljiv in odporen proti prelomu.

Pred prvo uporabo

Namestitev/zamenjava žaginega lista

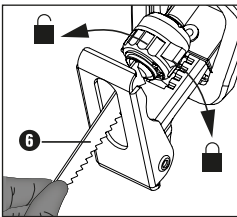
⚠ OPOZORILO!

► Pred vsemi deli na napravi električni vtič potegnite iz vtičnice. Drugače grozi nevarnost telesnih poškodb.

- ◆ Obrnite hitrovpenjalno glavo **7** do konca in jo držite v tem položaju.
- ◆ Potisnite potreben žagin list **6** do konca v hitrovpenjalno glavo **7**.

⚠ POZOR!

► Zobje žaginega lista **6** morajo pri tem kazati navzdol!



- ◆ Hitrovpenjalno glavo **7** spustite; vrtni se mora v svoj izhodiščni položaj. Žagin list **6** je zdaj zapahnen.

Obračanje ročaja naprave

⚠ NEVARNOST TELESNIH POŠKODB!

► Pred vsemi deli na napravi električni vtič potegnite iz vtičnice. Ročaj **4** je mogoče obrniti v desno ali levo za 90°. Na ta način je mogoče stikalo za vklop/izklop **3** glede na pogoje pri delu premakniti v ugodnejši položaj.

- ◆ Pritisnite tipko za sprostitvev **11** in obrnite ročaj **4** v desno ali levo.
- ◆ Ročaj **4** se mora zaskočiti.

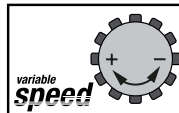
Prestavitev podnožne plošče

⚠ NEVARNOST TELESNIH POŠKODB!

► Pred vsemi deli na napravi električni vtič potegnite iz vtičnice.

- ◆ Prestavite podnožno ploščo **5** v odvisnosti od globine reza.
- ◆ V ta namen sprostite nastavitveni vzvod **9** in premaknite podnožno ploščo **5** v ustrezni položaj.
- ◆ Ploščo zapahnite v tem položaju, tako da zategnete nastavitveni vzvod **9**.

Izbira števila hodov



S kolescem za izbiro **1** lahko vnaprej izberete želeno število hodov (– = manjše število hodov, + = večje število hodov).

Število hodov je mogoče spremeniti tudi med delovanjem naprave.

Začetek uporabe

Vklop in izklop

Izbirate lahko med kratkotrajnim in trajnim obratovanjem naprave.

Vklop kratkotrajnega obratovanja

- ◆ Pritisnite stikalo za vklop/izklop ③. Delovna luč ④ pri rahlo ali popolnoma pritisnjem stikalu za vklop/izklop ③ sveti in tako omogoča osvetlitev delovnega območja pri neugodnih svetlobnih razmerah.

Izklop kratkotrajnega obratovanja

- ◆ Spustite stikalo za vklop/izklop ③.

Vklop trajnega obratovanja

- ◆ Pritisnite stikalo za vklop/izklop ③ in ga v pritisnjem stanju zavarujte z nastavitvenim stikalom ②.

Izklop trajnega obratovanja

- ◆ Pritisnite stikalo za vklop/izklop ③ in ga znova spustite.

Varno vodenje sabljaste žage

Podnožno ploščo ⑤ je mogoče premikati, da se prilagodi obdelovancu in je varno nameščena na njem. Podnožna ploščica se mora med delovanjem naprave vedno prilegati obdelovancu.

Delovna navodila za žaganje

- ◆ Preverite, da na materialu za obdelavo ni tujkov, kot so žebliji, vijaki itd., in te odstranite.
- ◆ Pazite na to, da ne prekrijete prezračevalnih rež na napravi.
- ◆ Vključite napravo in jo šele potem primaknite k materialu za obdelavo.
- ◆ Napravo takoj izklopite, če se žagin list zatakne. S primernim orodjem razširite zažagano režo in sabljasto žago odstranite iz nje.

- Prilagodite žagin list in število hodov materialu za obdelavo.
- V trgovini so na voljo žagini listi različnih dolžin, optimizirani za posamezne namene uporabe vaše sabljaste žage.
- Material žagajte z enakomernim potiskanjem žage.

Žaganje na isti ravni

S prilagodljivimi žaginimi listi lahko štrleče kose obdelovancev, npr. cevi, odžagate neposredno ob zidu, če so žagini listi dovolj dolgi.

Ravnajte takole:

1. Položite žagin list neposredno ob steno.
2. Ob strani pritisnite na sabljasto žago in list upognite tako, da se podnožna ploščica ⑤ prilega steni.
3. Napravo vklopite, kot je opisano, in obdelovalec ob nespremenjenem pritiskanju odžagajte.

Potopno žaganje

⚠ POZOR! NEVARNOST VZVRATNEGA UDARCA!

- Potopne reze je dovoljeno izvajati le v mehkih materialih (lesu ipd.).

Ravnajte takole:

1. Položite sabljasto žago s spodnjim robom podnožne ploščice ⑤ na obdelovanec. Napravo vklopite.
2. Nagnite sabljasto žago naprej in žagin list pogreznite v obdelovanec.
3. Postavite sabljasto žago v navpičen položaj in žagajte naprej po črti poteka reza.

Vzdrževanje in čiščenje



OPOZORILO! NEVARNOST TELE-SNIH POŠKODB! Pred vsemi deli na napravi napravo izklopite.

- Pred vsakim čiščenjem izvlecite električni vtič iz vtičnice.
- Žagin list zamenjajte, ko ima tope zobce in zaradi tega brezhibno žaganje z njim ni več mogoče.
- Napravo in prezračevalne reže vedno ohranjajte čiste. V primeru zamašenih prezračevalnih rež grozi pregretje in/ali poškodba naprave.
- Napravo po zaključku dela očistite.
- V notranjost naprave ne smejo zaiti nobene tekočine. Za čiščenje ohišja uporabljajte krpo. Nikoli ne uporabljajte bencina, topil ali čistil, ki razžirajo umetne snovi.
- Nastavek za žagin list po potrebi očistite s čopičem ali ga spihajte s stisnjanim zrakom.

Proizvajalec

KOMPERNASS HANDELS GMBH
BURGSTRASSE 21
44867 BOCHUM
NEMČIJA
www.kompernass.com

Pooblaščen serviser

SI Servis Slovenija
Tel.: 01 888 9273
E-Mail: kompernass@lidl.si

IAN 383460_2107

Garancijski list

1. S tem garancijskim listom Kompernass Handels GmbH jamčimo, da bo izdelek v garancijskem roku ob normalni in pravilni uporabi brezhibno deloval in se zavezuje, da bomo ob izpolnjenih spodaj navedenih pogojih odpravili morebitne pomanjkljivosti in okvare zaradi napak v materialu ali izdelavi oziroma po svoji presoji izdelek zamenjali ali vrnili kupnino.
2. Garancija je veljavna na ozemlju Republike Slovenije.
3. Garancijski rok za proizvod je 3 leta od datuma izročitve blaga. Datum izročitve blaga je razviden iz računa.
4. Kupec je dolžan okvaro javiti pooblaščenemu servisu oziroma se informirati o nadaljnjih postopkih na zgoraj navedeni telefonski številki. Svetujemo vam, da pred tem natančno preberete navodila o sestavi in uporabi izdelka.
5. Kupec je dolžan pooblaščenemu servisu predložiti garancijski list in račun, kot potrdilo in dokazilo o nakupu ter dnevu izročitve blaga.
6. V primeru, da proizvod popravlja nepooblaščen servis ali oseba, kupec ne more uveljavljati zahtevkov iz te garancije.
7. Vzroki za okvaro oziroma nedelovanje izdelka morajo biti lastnosti stvari same in ne vzroki, ki so zunaj proizvajalčeve oziroma prodajalčeve sfere. Kupec ne more uveljavljati zahtevkov iz te garancije, če se ni držal priloženih navodil za sestavo in uporabo izdelka ali če je izdelek kakorkoli spremenjen ali nepravilno vzdrževan.
8. Jamčimo servis in rezervne dele še 3 leta po preteku garancijskega roka.
9. Obrabni deli oz. potrošni material so izvzeti iz garancije.
10. Vsi potrebni podatki za uveljavljanje garancije se nahajajo na dveh ločenih dokumentih (garancijski list, račun).
11. Ta garancija proizvajalca ne izključuje pravic potrošnika, ki izhajajo iz odgovornosti prodajalca za napake na blagu.

Garancijska doba ne velja pri

- normalnem zmanjšanju kapacitete akumulatorja,
- poslovnih rabi izdelka,
- poškodbam ali spremembi izdelka s strani stranke,
- neupoštevanju predpisov o varnosti in vzdrževanju, napačne uporabe,
- poškodbah zaradi naravnih nesreč.

Prodajalec

Lidl Slovenija d.o.o. k.d., Pod lipami 1,
SI-1218 Komenda

⚠ OPOZORILO!

- ▶ Naprave dajte v popravilo samo servisni službi ali strokovnjaku za elektrotehniko, ki naj uporablja le originalne nadomestne dele. S tem zagotovite, da se ohrani varnost naprave.
- ▶ Če se električni kabel pri tej napravi poškoduje, ga je treba zamenjati za poseben priključni kabel, ki je na voljo pri proizvajalcu ali njegovi servisni službi.

OPOMBA

- ▶ Nenavedene nadomestne dele (npr. oglene ščetke, stikala) lahko naročite v naših klicnih centrih.

Odstranjevanje med odpadke



Embalaža je iz okolju prijaznih materialov in jo lahko oddate na lokalnih zbirališčih reciklažnih odpadkov.



Električnih orodij ne zavrzite med gospodinjske odpadke!

V skladu z evropsko Direktivo 2012/19/EU o odpadnih električnih in elektronskih napravah ter njenem izva-

janju v nacionalni zakonodaji je treba neuporabna električna orodja zbirati ločeno in jih oddati za okoljsko primerno predelavo. Napravo oddajte na javnih zbirališčih.

O možnostih za odstranitev neuporabne naprave povprašajte pri svoji občinski ali mestni upravi.



Embalažo odložite med odpadke na okoljsko primeren način. Upoštevajte oznake na različnih embalažnih materialih in jih po potrebi ločite med seboj.

Embalažni materiali so označeni s katicami (a) in številkami (b) z naslednjim pomenom: 1-7: umetne snovi, 20-22: papir in karton, 80-98: kompozitni materiali.



O možnostih za odstranitev odslužnega izdelka vprašajte pri svoji občinski ali mestni upravi.

Prevod izvirne izjave o skladnosti

Podjetje KOMPERNASS HANDELS GMBH in odgovorna oseba za dokumentacijo: gospod Semi Uguzlu, BURGSTR. 21, 44867 BOCHUM, NEMČIJA, izjavljamo, da je ta izdelek skladen z naslednjimi standardi, normativnimi dokumenti in direktivami ES:

Direktiva o strojih
(2006/42/EC)

Elektromagnetna združljivost
(2014/30/EU)

Direktiva RoHS
(2011/65/EU)*

* Za izdajo te izjave o skladnosti je odgovoren izključno proizvajalec. Zgoraj opisani predmet izjave izpolnjuje predpise Direktive 2011/65/EU Evropskega parlamenta in Sveta z dne 8. junija 2011 o omejevanju uporabe nekaterih nevarnih snovi v električni in elektronski opremi.

Uporabljeni harmonizirani standardi

EN 62841-1:2015

EN 62841-2-11:2016

EN 55014-1:2017/A11:2020

EN 61000-3-2:2014

EN IEC 61000-3-2:2019

EN 61000-3-3:2013

EN 61000-3-3:2013/A1:2019

EN 55014-2:1997/A1:2001/A2:2008

EN 55014-2:2015

EN IEC 63000:2018

Oznaka tipa stroja: Sabljasta žaga PFS 710 D3

Leto izdelave: 10–2021

Serijska številka: IAN 383460_2107

Bochum, 29. 9. 2021



Semi Uguzlu

- vodja kakovosti -

Pridržujemo si pravico do tehničnih sprememb zaradi razvoja.

Obsah

Úvod	24
Použití v souladu s určením	24
Vybavení	24
Rozsah dodávky	24
Technické údaje	24
Obecné bezpečnostní pokyny pro elektrická nářadí	25
1. Bezpečnost na pracovišti	25
2. Elektrická bezpečnost	25
3. Bezpečnost osob	26
4. Manipulace s elektrickým nářadím a jeho použití	26
5. Servis	27
Bezpečnostní pokyny specifické pro šavlovité pily	27
Originální příslušenství/originální přídavná zařízení	27
Informace k pilovým listům	27
Před uvedením do provozu	28
Montáž/výměna pilového listu	28
Otočení rukojeti přístroje	28
Přestavení základové desky	28
Předvolba počtu zdvihů	28
Uvedení do provozu	28
Zapnutí a vypnutí	28
Bezpečné vedení šavlovité pily	29
Pracovní pokyny pro řezání	29
Údržba a čištění	29
Záruka společnosti Kompernass Handels GmbH	30
Servis	31
Dovozce	31
Likvidace	31
Překlad originálu prohlášení o shodě	32

PILA OCASKA PFS 710 D3

Úvod

Blahopřejeme Vám k zakoupení Vašeho nového přístroje. Rozhodli jste se pro vysoce kvalitní výrobek. Návod k obsluze je součástí tohoto výrobku. Obsahuje důležité informace o bezpečnosti, použití a likvidaci. Před použitím výrobku se seznamte se všemi obslužnými a bezpečnostními pokyny. Výrobek používejte pouze předepsaným způsobem a pro uvedené oblasti použití. Při předávání výrobku třetím osobám předejte spolu s ním i tyto podklady.

Použití v souladu s určením

Přístroj je s pevným dorazem určen pro řezání, zkracování a úpravu dřeva, plastu a stavebních materiálů. Šavlovitá pila je vhodná pro hrubé řezání, rovné a zakřivené řezy a oddělí plochy v jedné rovině. Dodržujte informace o pilových listech a pracovních pokynech k řezání. Jakékoliv jiné použití nebo úprava stroje jsou pokládány za použití v rozporu s určením a mohou způsobovat značná nebezpečí úrazu. Za škody, které vzniknou při použití v rozporu s určením, nepřebírá výrobce odpovědnost. Přístroj není určen pro podnikatelské účely.

Vybavení

- 1 stavěcí kolečko předvolby počtu zdvihů
- 2 zajišťovací tlačítko
- 3 vypínač
- 4 rukojeť
- 5 základová deska
- 6 pilový list
- 7 rychloupínací sklíčidlo
- 8 pracovní světlo
- 9 zajišťovací páka nožní desky
- 10 kryt uhlíkových kartáčů
- 11 odjišťovací tlačítko
- 12 pilový list na dřevo
- 13 bimetalový pilový list

Rozsah dodávky

- 1 pila ocaska PFS 710 D3
- 1 pilový list na dřevo HCS 152 mm
- 1 bimetalový pilový list 152 mm
- 1 návod k obsluze

Technické údaje

Domezovací napětí	230 V ~, 50 Hz (střídavý proud)
Domezovací příkon	710 W
Domezovací volnoběžné otáčky	n_0 0 – 2800 min ⁻¹
Délka zdvihů	20 mm
Max. řezný výkon	dřevo 160 mm hliník 18 mm kov 8 mm
Upnutí pilového listu	½" (12,7 mm)
Třída ochrany	II/III (dvojitá izolace)

Hodnota emise hluku

Měřená hodnota zjištěna podle EN 62841. Typická hladina hluku elektrického nářadí s hodnocením A je:

Hladina akustického tlaku	$L_{PA} = 88$ dB (A)
Nejistota	K = 5 dB
Hladina akustického výkonu	$L_{WA} = 99$ dB (A)
Nejistota	K = 5 dB

Používat ochranu sluchu!

Hodnoty vibrací (součet vektorů tří směrů) stanoveny v souladu s EN 62841:

Celková hodnota vibrací

Řezání dřevotřísky	$a_{h,B} = 9,8$ m/s ²
Nejistota	K = 1,5 m/s ²
Řezání dřevěných trámů	$a_{h,WB} = 12,1$ m/s ²
Nejistota	K = 1,5 m/s ²

UPOZORNĚNÍ

- ▶ Uvedené hodnoty emise vibrací a uvedené hodnoty emise hluku byly měřeny pomocí standardizované zkušební metody a lze je použít pro srovnání elektrického nářadí s jiným nářadím.
- ▶ Uvedené hodnoty emise vibrací a uvedené hodnoty emise hluku lze rovněž použít k předběžnému posouzení zatížení.

⚠ VÝSTRAHA!

- ▶ Emise vibrací a hluku se mohou lišit během skutečného používání elektrického nářadí od uvedených hodnot v závislosti na způsobu, kterým se elektrické nářadí používá, zejména na způsobu, jakým je obrobek opracováván.
- ▶ Snažte se udržovat zatížení co nejnižší. Příkladem opatření ke snížení zatížení vibracemi je použití rukavic při práci s nářadím a omezení doby práce s nářadím. Přitom se musí zohlednit všechny části provozního cyklu (například časy, kdy je elektrické nářadí vypnuté, a časy, kdy je sice zapnuté, ale běží bez zatížení).



Obecné bezpečnostní pokyny pro elektrická nářadí

⚠ VÝSTRAHA!

- ▶ Přečtěte si veškeré bezpečnostní pokyny, instrukce, ilustrace a technická data, jimiž je toto elektrické nářadí opatřeno. Zanedbání dodržování následujících bezpečnostních upozornění a pokynů může vést k úrazu elektrickým proudem, k požáru a/nebo těžkým zraněním.

Veškerá bezpečnostní upozornění a pokyny uschovejte pro budoucí použití.

Pojem „elektrické nářadí“ užívaný v bezpečnostních pokynech se vztahuje na elektrická nářadí napájená ze sítě (se síťovým kabelem) a na elektrická nářadí napájená akumulátorem (bez síťového kabelu).

1. Bezpečnost na pracovišti

- Pracovní prostor udržujte v čistotě a dobře osvětlený. Nepořádek a neosvětlený pracovní prostor mohou vést k úrazům.
- S elektrickým nářadím nepracujte v prostředí ohroženém výbuchem, ve kterém se nachází hořlavé kapaliny, plyny nebo prach. Elektrické nářadí vytváří jiskry, od nichž se může vznítit prach nebo výpary.
- Nedovolte dětem ani jiným osobám, aby se přibližovaly k elektrickému nářadí v době, kdy ho používáte. V případě odvedení pozornosti můžete ztratit kontrolu nad elektrickým nářadím.

2. Elektrická bezpečnost

- Přípojná zástrčka elektrického nářadí musí odpovídat zásuvce. Zástrčka se nesmí žádným způsobem pozměňovat. Nepoužívejte adaptérové zástrčky v kombinaci s uzemněným elektrickým nářadím. Nepozměněné zástrčky a jim odpovídající zásuvky snižují riziko úrazu elektrickým proudem.
- Zabraňte kontaktu těla s uzemněnými povrchy jako např. od trubek, topení, sporáku a chladniček. Je-li Vaše tělo uzemněné, hrozí zvýšené riziko úrazu elektrickým proudem.
- Elektrická nářadí chraňte před deštěm a vlhkostí. Vniknutím vody do elektrického nářadí se zvyšuje riziko úrazu elektrickým proudem.
- Nepoužívejte připojovací vedení v rozporu s jeho určením pro přenášení či zavěšování elektrického nářadí nebo k vytahování zástrčky ze zásuvky. Udržujte připojovací vedení v dostatečné vzdálenosti od zdrojů vysoké teploty, oleje, ostrých hran nebo pohyblivých částí přístroje. Poškozená nebo zapletená připojovací vedení zvyšují riziko úrazu elektrickým proudem.
- Pokud pracujete s elektrickým nářadím venku, používejte pouze taková prodlužovací vedení, jež jsou schválena i pro venkovní použití. Používáním prodlužovacího vedení vhodného pro venkovní použití se snižuje riziko úrazu elektrickým proudem.

f) Pokud nelze zabránit provozu elektrického nářadí ve vlhkém prostředí, používejte proudový chránič. Použitím proudového chrániče se snižuje riziko úrazu elektrickým proudem.

3. Bezpečnost osob

a) **Buďte neustále pozorní, sledujte své počínání a k práci s elektrickým nářadím přistupujte s rozumem. Elektrické nářadí nepoužívejte, jste-li unavení nebo pod vlivem drog, alkoholu či léků.** Jediný okamžik nepozornosti při používání elektrického nářadí může způsobit vážná zranění.

b) **Noste osobní ochranné prostředky a vždy i ochranné brýle.** Nošením osobních ochranných prostředků, jako je ochranná maska proti prachu, protiskluzová bezpečnostní obuv, ochranná přilba nebo ochrana sluchu, a to v závislosti na druhu a použití elektrického nářadí, se snižuje riziko zranění.

c) **Zabraňte neúmyslnému uvedení přístroje do provozu. Než elektrické nářadí zapojíte do elektrické sítě a/nebo připojíte akumulátor nebo než nářadí zvednete či přenesete, ujistěte se, zda je vypnuté.** Pokud máte při přenášení elektrického nářadí prst na spínači, nebo pokud do sítě zapojíte již zapnuté elektrické nářadí, může dojít k úrazu.

d) **Předtím, než elektrické nářadí zapnete, odstraňte nastavovací nástroje nebo šroubováky.** Pokud se nástroj nebo šroubovák nachází v otáčející se části elektrického nářadí, může to vést ke zraněním.

e) **Vyhýbejte se nepřírozenému držení těla. Zajistěte si bezpečnou stabilitu a neustále udržujte rovnováhu.** Tak dokážete elektrické nářadí v neočekávaných situacích lépe kontrolovat.

f) **Noste vhodný oděv. Nenoste volné oblečení ani šperky. Vlasy a oděv udržujte v bezpečné vzdálenosti od pohyblivých částí.** Volný a nepřiléhavý oděv, šperky nebo dlouhé vlasy mohou být pohyblivými částmi zachyceny.

g) **Pokud lze namontovat zařízení pro odsávání a zachytávání prachu, potom se tato musí připojit a správně použít.** Použitím odsávání prachu se může snížit ohrožení prachem.

h) **Nenechte se ukonejšit falešným bezpečím a neopomíjejte bezpečnostní předpisy pro elektrická nářadí, i když elektrické nářadí po opakovaném použití již znáte.** Nepozorná manipulace může způsobit v zlomku sekundy vážná zranění.

4. Manipulace s elektrickým nářadím a jeho použití

a) **Elektrické nářadí nepřetěžujte.** Pro práci používejte elektrické nářadí vhodné k danému účelu. S vhodným elektrickým nářadím se Vám bude v uvedeném výkonovém rozsahu pracovat lépe a bezpečněji.

b) **Nepoužívejte elektrické nářadí, jehož spínač je vadný.** Elektrické nářadí, které se již nedá zapnout nebo vypnout, představuje nebezpečí a musí se opravit.

c) **Před nastavováním přístroje, výměnou dílů vsazeného nástroje nebo odložením elektrického nářadí, vytáhněte zástrčku ze zásuvky a/nebo vyjměte vyjímatelný akumulátor.** Toto bezpečnostní opatření zabraňuje neúmyslnému spuštění elektrického nářadí.

d) **Nepoužívaná elektrická nářadí udržujte mimo dosah dětí.** Nedovolte používat elektrické nářadí osobám, které s ním nejsou obeznámeny nebo které nečetly tento návod. Elektrická nářadí jsou nebezpečná, pokud je používají nezkušené osoby.

e) **Údržbu elektrických nářadí a vsazeného nástroje vykonávejte pečlivě.** Zkontrolujte, zda jsou v pořádku pohyblivé části přístroje a zda nejsou sevřené, zda nejsou některé součásti rozbité nebo natolik poškozené, že je funkčnost elektrického nářadí omezena. Poškozené části elektrického nářadí nechte před jeho použitím opravit. Řada úrazů má svou příčinu ve špatné údržbě elektrických nářadí.

- f) Řezné nástroje udržujte v ostrém a čistém stavu. Pečlivě udržované řezné nástroje s ostrými řeznými hranami se méně zasekávají a snáze se vedou.
- g) Elektrické nářadí, příslušenství, vsazené nástroje atd. používejte dle těchto pokynů. Zohledňujte přitom pracovní podmínky a vykonávanou činnost. Použití elektrických nářadí k jiným než určeným účelům může vést ke vzniku nebezpečných situací.
- h) Udržujte rukojeti a plochy rukojetí suché, čisté a bez oleje a mastnoty. Kluzké rukojeti a plochy rukojetí neumožňují bezpečnou obsluhu a kontrolu elektrického nářadí v neočekávaných situacích.

5. Servis

- a) Nechte své elektrické nářadí opravovat pouze kvalifikovanými odborníky a používejte jen originální náhradní díly. Tím se zajistí, že zůstane zachována bezpečnost elektrického nářadí.

Bezpečnostní pokyny specifické pro šavlovité pily

Aby se zamezilo vzniku poranění, požáru a ohrožení zdraví:

- Při práci, u které by mohlo dojít ke kontaktu elektrického nářadí se skrytými vodiči nebo s vlastním síťovým kabelem, držte elektrické nářadí pouze za izolované plochy rukojeti. Kontakt s vedením pod napětím může přenést napětí i na kovové díly přístroje, což může vést k zásahu elektrickým proudem.
- Upevněte a zajistěte obrobek pomocí svorek nebo jiným způsobem na stabilním podkladu. Pokud přidržujete obrobek pouze rukou nebo proti svému tělu, je tento nestabilní, což může vést ke ztrátě kontroly.
- Noste ochrannou masku proti prachu!

Originální příslušenství/originální přídavná zařízení

- Používejte pouze příslušenství a přídavná zařízení, uvedená v návodu k obsluze, resp. taková, jejichž upínání je s přístrojem kompatibilní. Používání jiných vsazovacích nástrojů nebo jiného příslušenství, než je doporučeno v návodu k obsluze, pro Vás může znamenat nebezpečí úrazu.

Informace k pilovým listům

Můžete však použít také jakýkoliv jiný pilový list, pokud je opatřen vhodným upínáním - univerzální stopka 1/2" (12,7 mm). V obchodě jsou k dostání optimalizované pilové listy v různých délkách a pro každý účel použití Vaší šavlovité pily.

UPOZORNĚNÍ

- TPI = teeth per inch = počet zubů na 2,54 cm

Pilový list na dřevo 12

Rozměry: 152 mm, 6 TPI

Nejlepší vhodnost: pro řezání konstrukčního dřeva, dřevořísky, desky a překližky, i pro ponorné řezy.

Bimetalový pilový list 15

Rozměry: 152 mm, 24 TPI

Nejlepší vhodnost: pro řezání plechů, profilů, trubek - pružné a odolné proti zlomení.

Před uvedením do provozu

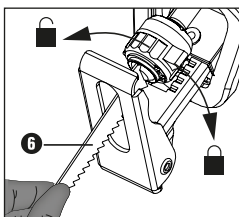
Montáž/výměna pilového listu

⚠ VÝSTRAHA!

- ▶ Před všemi pracemi na přístroji vytáhněte síťovou zástrčku ze zásuvky. Jinak hrozí nebezpečí zranění.
- ♦ Rychloupínací skličidlo **7** otočte až na doraz a podržte ho v této poloze.
- ♦ Zatlačte požadovaný pilový list **6** do rychloupínacího skličidla **7** až na doraz.

⚠ POZOR!

- ▶ Zuby pilového listu **6** přitom musí směřovat dolů!



- ♦ Pusťte rychloupínací skličidlo **7**, toto se musí vrátit do své výchozí polohy. Pilový list **6** je nyní zajištěný.

Otočení rukojeti přístroje

⚠ NEBEZPEČÍ ZRANĚNÍ!

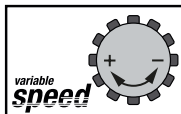
- ▶ Před všemi pracemi na přístroji vytáhněte síťovou zástrčku ze zásuvky. Rukojeť **4** lze otáčet o 90° doprava nebo doleva. Tak lze nastavit vypínač **3** dle pracovních podmínek do výhodnější polohy.
- ♦ Stiskněte odjišťovací tlačítko **11** a otočte rukojeť **4** doprava nebo doleva.
- ♦ Nechte rukojeť **4** zaaretovat.

Přestavení základové desky

⚠ NEBEZPEČÍ ZRANĚNÍ!

- ▶ Před všemi pracemi na přístroji vytáhněte síťovou zástrčku ze zásuvky.
- ♦ Podle hloubky řezu přestavte základovou desku **5**.
- ♦ K tomu účelu povolte zajišťovací páku **9** a uveďte základovou desku **5** do příslušné polohy.
- ♦ Tuto polohu zablokujte zatáhnutím zajišťovací páky **9**.

Předvolba počtu zdvihů



Stavěcím kolečkem **1** můžete předvolit požadovaný počet zdvihů (- = nízký počet zdvihů, + = vyšší počet zdvihů).

Počet zdvihů lze změnit i během provozu.

Uvedení do provozu

Zapnutí a vypnutí

Při provozu můžete volit mezi momentálním a trvalým provozem.

Zapnutí momentového provozu

- ♦ Stiskněte vypínač **3**. Pracovní světlo **8** svítí při lehké nebo úplně stisknutém vypínači **3** a umožňuje osvětlení pracovní plochy při špatných světelných podmínkách.

Vypnutí momentového provozu

- ♦ Pusťte vypínač **3**.

Zapnutí trvalého provozu

- ♦ Stiskněte vypínač **3** a v stisknutém stavu ho zajistíte zajišťovacím tlačítkem **2**.

Vypnutí trvalého provozu

- ♦ Stiskněte vypínač **3** a znovu jej pusťte.

Bezpečné vedení šavlovité pily

Pro přizpůsobení k obrobku a pro bezpečnou podporu lze základovou desku 5 vytočit. Základová deska musí vždy doléhat na obrobek, když je přístroj v provozu.

Pracovní pokyny pro řezání

- ◆ Zkontrolujte materiál, který se má opracovat, na výskyt cizích těles jako jsou hřebíky, šrouby atd. a odstraňte je.
- ◆ Dbejte na to, aby větrací otvory nebyly zakryty.
- ◆ Zapněte přístroj a až poté ho přiložte na materiál, který má být opracován.
- ◆ Když se pilový list vzpříčí, přístroj okamžitě vypněte.
Rozevřete již nařezanou mezeru vhodným nástrojem a vytáhněte šavlovitou pilu.
- Pilový list a počet zdvihů přizpůsobte materiálu, který se má opracovat.
- V obchodě jsou k dostání optimalizované pilové listy v různých délkách a pro každý účel použití Vaší šavlovité pily.
- Řežte materiál stejným posuvem.

Řezání v jedné rovině

Flexibilními pilovými listy, za předpokladu odpovídající délky, můžete odřezat vyčnívající obrobky jako jsou např. trubky přímo na stěně.

Postupujte takto:

1. Přiložte pilový list přímo na stěnu.
2. Ohněte ho bočním tlakem na šavlovitou pilu tak, aby základová deska 5 doléhala na stěnu.
3. Zapněte přístroj podle popisu a odřežte obrobek konstantním tlakem.

Ponorné řezání

POZOR! NEBEZPEČÍ ZPĚTNÉHO RÁZU!

- Ponorné řezy se smí provádět pouze do měkkých materiálů (dřevo apod.).

Postupujte takto:

1. Nasadte šavlovitou pilu spodní hranou základové desky 5 na obrobek. Zapněte přístroj.
2. Vyklopte šavlovitou pilu dopředu a ponořte ji pilovým listem do obrobku.
3. Nastavte šavlovitou pilu vertikálně a řežte dál podél čáry řezu.

Údržba a čištění



VÝSTRAHA! NEBEZPEČÍ ZRANĚNÍ! Před jakoukoli prací na přístroji ho vypněte.

- Před všemi čistícími pracemi vytahujte síťovou zástrčku ze zásuvky.
- Pokud jsou zuby pilového listu tupé a nelze s ním již provádět kvalitní řezy, vyměňte jej.
- Udržujte přístroj a větrací otvory vždy v čistotě. V případě ucpaných větracích otvorů hrozí přehřátí a/nebo poškození přístroje.
- Přístroj po ukončení práce očistěte.
- Dovnitř přístroje nesmí vniknout žádné tekutiny. K čištění krytu přístroje používejte hadřík. Nikdy nepoužívejte benzin, rozpouštědla nebo čisticí prostředky, které narušují umělou hmotu.
- V případě potřeby vyčistěte upínání pilového listu štětcem nebo je vyfoukejte stlačeným vzduchem.

Záruka společnosti Kompernass Handels GmbH

Vážená zákaznice, vážený zákazník,

na tento přístroj získáváte záruku v trvání 3 let od data zakoupení. V případě závad tohoto výrobku máte zákonná práva vůči prodejci výrobku. Tato zákonná práva nejsou omezena naší níže uvedenou zárukou.

Záruční podmínky

Záruční doba začíná plynout dnem nákupu. Dobře uschovejte pokladní doklad. Tento doklad je potřebný jako důkaz o koupi.

Pokud se do tří let od data zakoupení tohoto výrobku vyskytne vada materiálu nebo výrobní závada, pak Vám podle našeho uvážení výrobek zdarma opravíme, vyměníme nebo uhradíme kupní cenu. Předpokladem této záruky je, že bude během tříleté lhůty předložen vadný přístroj a doklad o koupi (pokladní doklad) a stručně se popíše, v čem závada spočívá a kdy se vyskytla.

Vztahuje-li se na závadu naše záruka, obdržíte zpět buď opravený nebo nový produkt. Opravou nebo výměnou výrobku nezačne plynout nová záruční doba.

Záruční doba a zákonné nároky vyplývající ze závad

Záručním plněním se záruční doba neprodlužuje. To platí i pro vyměněné a opravené součásti. Poškození nebo vady vyskytující se případně již při nákupu se musí oznámit ihned po vybalení. Po uplynutí záruční doby podléhají veškeré opravy zpoplatnění.

Rozsah záruky

Přístroj byl vyroben pečlivě podle přísných směrnic kvality a před expedicí byl svědomitě vyzkoušen.

Záruka se vztahuje na materiálové nebo výrobní vady. Tato záruka se nevztahuje na součásti výrobku, které jsou vystaveny běžnému opotřebením, a proto je lze považovat za spotřební díly, nebo na poškození křehkých součástí, jako jsou např. spínače nebo díly, které jsou vyrobeny ze skla.

Tato záruka zaniká, pokud je výrobek poškozen, nebyl řádně používán nebo udržován. Pro zajištění správného používání výrobku se musí přesně dodržovat všechny pokyny uvedené v návodu k obsluze. Účelům použití a úkonům, které se v návodu k obsluze nedoporučují nebo se před nimi varuje, je třeba se bezpodmínečně vyhnout.

Výrobek je určen pouze pro soukromé účely a ne pro komerční použití. Při nesprávném a neodborném používání, při použití násilí a při zásazích, které nebyly provedeny našimi autorizovanými servisními provozovny, záruční nároky zanikají.

Záruční lhůta neplatí v těchto případech

- normální opotřebením kapacity akumulátoru
- komerční použití výrobku
- poškození nebo změna výrobku zákazníkem
- nedodržení bezpečnostních předpisů a předpisů údržby, chyby obsluhy
- škody vlivem přírodních živlů

Vyřízení v případě záruky

Pro zajištění rychlého Vaší žádosti postupujte podle následujících pokynů:

- Pro všechny dotazy mějte připraven pokladní lístek a číslo výrobku (IAN) 383460_2107 jako doklad o koupi.
- Číslo výrobku naleznete na typovém štítku na výrobku, rytině na výrobku, na titulní straně návodu k obsluze (vlevo dole) nebo na nálepce na zadní nebo spodní straně výrobku.
- Pokud by se měly vyskytovat funkční vady nebo jiné závady, kontaktujte nejprve níže uvedené servisní oddělení **telefonicky** nebo **e-mailem**.
- Výrobek, zaevidovaný jako vadný výrobek pak můžete při přiložení dokladu o nákupu (pokladní lístek) a při uvedení, v čem spočívá vada a kdy k ní došlo, poslat výrobek pro Vás bez poštovního na adresu, kterou Vám oznámí servis.



Na webových stránkách www.lidl-service.com si můžete stáhnout tyto a mnoho dalších příruček, videí o výrobku a instalační software.

Pomocí kódu QR se dostanete přímo na stránku servisu Lidl (www.lidl-service.com) a můžete pomocí zadání čísla výrobku (IAN) 383460_2107 otevřít svůj návod k obsluze.

⚠ VÝSTRAHA!

- ▶ Nechte své přístroje opravit v servisní dílně nebo odborným elektrikářem a pouze za použití originálních náhradních dílů. Tím se zajistí, že zůstane zachována bezpečnost přístroje.
- ▶ Pokud se přípojný kabel tohoto přístroje poškodí, musí se nahradit speciálním přípojným kabelem, který je k dispozici u výrobce nebo jeho službě zákazníkům.

UPOZORNĚNÍ

- ▶ Neuvedené náhradní díly (jako např. uhlíkové kartáče, spínače) můžete objednat přes náš Callcenter.

Servis



Servis Česko

Tel.: 800143873

E-Mail: kompernass@lidl.cz

IAN 383460_2107

Dovozce

Dbejte prosím na to, že následující adresa není adresou servisu. Kontaktujte nejprve uvedený servis.

KOMPERNASS HANDELS GMBH

BURGSTRASSE 21

44867 BOCHUM

NĚMECKO

www.kompernass.com

Likvidace



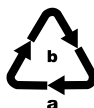
Obal se skládá z ekologických materiálů, které lze zlikvidovat v komunálních sběrných recyklačních dvorech.



Nevyhazujte elektrická nářadí do domovního odpadu!

V souladu s evropskou směrnicí 2012/19/EU o starých elektrických a elektronických přístrojích a jejím převedením do národního práva musí být vysloužilá elektrická nářadí shromažďována odděleně a odevzdána k ekologické recyklaci. Přístroj odevzdejte do příslušných sběrů.

Informace o možnostech likvidace vysloužilého přístroje Vám poskytne obecní nebo městský úřad.



Obal zlikvidujte ekologicky.

Dbejte na označení na různých obalových materiálech a v případě potřeby tyto obaly roztříděte. Obalové materiály jsou označeny zkratkami (a) a číslicemi (b) s následujícím významem: 1-7: plasty, 20-22: papír a lepenka, 80-98: kompozitní materiály.



Informace o možnostech likvidace vysloužilého výrobku vám podá správa vašeho obecního nebo městského úřadu.

Překlad originálu prohlášení o shodě

My, KOMPERNASS HANDELS GMBH, osoba odpovědná za dokumentaci: pan Semi Uguzlu, BURGSTR. 21, 44867 BOCHUM, DEUTSCHLAND/NĚMECKO, prohlašujeme, že tento výrobek je ve shodě s následujícími normami, normativními dokumenty a směrnicemi ES:

Směrnice o strojních zařízeních
(2006/42/EC)

Směrnice o elektromagnetické kompatibilitě
(2014/30/EU)

Směrnice o omezení používání nebezpečných látek (RoHS)
(2011/65/EU)*

* Výhradní odpovědnost za vystavení tohoto prohlášení o shodě nese výrobce. Výše popsany předmět prohlášení je v souladu s předpisy směrnice č. 2011/65/EU Evropského parlamentu a Rady ze dne 8. června 2011 o omezení používání určitých nebezpečných látek v elektrických a elektronických zařízeních.

Použité harmonizované normy

EN 62841-1:2015

EN 62841-2-11:2016

EN 55014-1:2017/A11:2020

EN 61000-3-2:2014

EN IEC 61000-3-2:2019

EN 61000-3-3:2013

EN 61000-3-3:2013/A1:2019

EN 55014-2:1997/A1:2001/A2:2008

EN 55014-2:2015

EN IEC 63000:2018

Typové označení stroje: Pila ocaska PFS 710 D3

Rok výroby: 10–2021

Sériové číslo: IAN 383460_2107

Bochum, 29.09.2021



Semi Uguzlu
- manažer kvality -

Technické změny ve smyslu dalšího vývoje jsou vyhrazeny.

Obsah

Úvod	34
Používanie v súlade s určením	34
Vybavenie	34
Rozsah dodávky	34
Technické údaje	34
Všeobecné bezpečnostné pokyny pre elektrické náradie	35
1. Bezpečnosť na pracovisku	35
2. Elektrická bezpečnosť	35
3. Bezpečnosť osôb	36
4. Manipulácia s elektrickým náradím a jeho použitie	36
5. Servis	37
Bezpečnostné upozornenia špecifické pre šablňové píly	37
Originálne príslušenstvo/originálne prídavné zariadenia	37
Informácie o pílových listoch	37
Pred uvedením do prevádzky	38
Montáž/výmena pílového listu	38
Otočenie rukoväti prístroja	38
Prestavenie základovej dosky	38
Predvoľba počtu zdvihov	38
Uvedenie do prevádzky	38
Zapnutie a vypnutie	38
Bezpečné vedenie šablňovej píly	39
Pracovné pokyny na pílenie	39
Údržba a čistenie	39
Záruka spoločnosti Kompernass Handels GmbH	40
Servis	41
Dovozca	41
Likvidácia	41
Preklad originálneho vyhlásenia o zhode	42

ELEKTRICKÁ PÍLA PFS 710 D3

Úvod

Srdečne vám gratulujeme ku kúpe vášho nového prístroja. Touto kúpou ste sa rozhodli pre výrobok vysokej kvality. Návod na obsluhu je súčasťou tohto výrobku. Obsahuje dôležité upozornenia týkajúce sa bezpečnosti, používania a likvidácie. Pred používaním výrobku sa oboznámte so všetkými pokynmi na obsluhu a bezpečnostnými pokynmi. Výrobok používajte iba podľa popisu a v uvedených oblastiach použitia. Pri postúpení výrobku tretej osobe odovzdajte spolu s ním aj všetky dokumenty.

Používanie v súlade s určením

Prístroj je vzhľadom na pevnú zarážku určený na pílenie, prirezávanie a prispôbenie dreva, umelej hmoty a stavebných materiálov. Šablóva píla je vhodná na hrubé pílenie, rovné a zakrivené rezy a na zarovnané oddeľovanie plôch. Dodržiavajte informácie o pilových listoch a pracovné pokyny týkajúce sa pílenia. Akýkoľvek iný spôsob používania alebo úprava stroja sa považuje za používanie v rozpore s určením a je skrytým zdrojom nebezpečenstva úrazu. Za škody vzniknuté v dôsledku použitia v rozpore s určením výrobcu nepreberá žiadnu zodpovednosť. Prístroj nie je určený na priemyselné použitie.

Vybavenie

- 1 regulačné koliesko predvoľby počtu zdvihov
- 2 aretačný spínač
- 3 spínač ZAP/VYP
- 4 rukoväť
- 5 základová doska
- 6 pilový list
- 7 rýchloupínacie skľučovadlo
- 8 pracovné svetidlo
- 9 aretačná páka základovej dosky

- 10 kryt uhlíkových kief
- 11 odblokovacie tlačidlo
- 12 pilový list na drevo
- 13 bimetalový pilový list

Rozsah dodávky

- 1 elektrická píla PFS 710 D3
- 1 pilový list na drevo HCS 152 mm
- 1 bimetalový pilový list 152 mm
- 1 návod na obsluhu

Technické údaje

Dimenzačné napätie	230 V ~, 50 Hz (striedavý prúd)
Dimenzačný príkon	710 W
Dimenzačné otáčky pri chode naprázdno	n_0 0 – 2800 min ⁻¹
Dĺžka zdvihu	20 mm
Max. rezný výkon	drevo 160 mm hliník 18 mm kov 8 mm
Upnutie pilového listu	½" (12,7 mm)
Trieda ochrany	II/□ (dvojitá izolácia)

Hodnota emisií hluku:

Nameraná hodnota hluku zistená podľa EN 62841. Vyhodnotená hodnota hladiny hluku A elektrického náradia je typicky

Hladina akustického tlaku	$L_{PA} = 88$ dB (A)
Neurčitosť	K = 5 dB
Hladina akustického výkonu	$L_{WA} = 99$ dB (A)
Neurčitosť	K = 5 dB

Nosiť ochranu sluchu!

Hodnoty vibrácií (súčet vektorov troch smerov) zisťované podľa EN 62841

Celková hodnota vibrácií

Pílenie drevotriessky	$a_{h,B} = 9,8$ m/s ²
Neurčitosť	K = 1,5 m/s ²
Pílenie dreveného trámu	$a_{h,WB} = 12,1$ m/s ²
Neurčitosť	K = 1,5 m/s ²

UPOZORNENIE

- ▶ Uvedené celkové hodnoty vibrácií a uvedené hodnoty emisie hluku boli merané podľa normovaného skúšobného postupu a môžu sa použiť na porovnanie jedného elektrického náradia s druhým.
- ▶ Uvedené celkové hodnoty vibrácií a uvedené hodnoty emisie hluku sa môžu tiež použiť na predbežný odhad zaťaženia.

⚠ VÝSTRAHA!

- ▶ Emisie vibrácií a hluku sa môžu líšiť od uvedených hodnôt počas skutočného používania elektrického náradia, v závislosti od spôsobu, akým sa elektrické náradie používa, obzvlášť od druhu obrobku.
- ▶ Pokúste sa zaťaženie udržať podľa možnosti na čo najnižšej hodnote. Príkladom opatrení na zníženie zaťaženia vibráciami je nosenie rukavíc pri používaní náradia a obmedzenie pracovného času. Musia sa pritom zohľadniť všetky podiely prevádzkového cyklu (napríklad časy, v priebehu ktorých je elektrické náradie vypnuté a časy, počas ktorých je náradie síce zapnuté, ale beží bez zaťaženia).



Všeobecné bezpečnostné pokyny pre elektrické náradie

⚠ VÝSTRAHA!

- ▶ Prečítajte si všetky bezpečnostné pokyny, upozornenia, ilustrácie a technické údaje, ktorými je opatrené toto elektrické náradie. Zanedbania pri dodržiavaní nasledujúcich pokynov môžu mať za následok zásah elektrickým prúdom, požiar a/alebo ťažké poranenia.

Pre prípad budúceho použitia uschovajte všetky bezpečnostné pokyny a upozornenia.

V bezpečnostných pokynoch používaný pojem „elektrické náradie“ sa týka elektrického náradia napájaného zo siete (so sieťovým vedením) a elektrického náradia prevádzkovaného s akumulátorom (bez sieťového vedenia).

1. Bezpečnosť na pracovisku

- Udržiavajte svoje pracovisko v čistote a dobre osvetlené. Neporiadok a neosvetlené pracovné oblasti môžu viesť k úrazom.
- Nepracujte s elektrickým náradím na miestach s nebezpečenstvom výbuchu, na ktorých sa nachádzajú horľavé kvapaliny, plyny alebo prach. Z elektrického náradia vychádzajú iskry, ktoré môžu tento prach alebo pary zapáliť.
- Počas používania elektrického náradia zabráňte prístupu detí a iných osôb. Pri odvrátení pozornosti môžete stratiť kontrolu nad elektrickým náradím.

2. Elektrická bezpečnosť

- Prípojná zástrčka elektrického náradia musí byť vhodná pre danú zásuvku. Zástrčka sa nesmie žiadnym spôsobom meniť. Spolu s elektrickým náradím, ktoré má ochranné uzemnenie, nepoužívajte žiadne sieťové adaptéry. Nezmenené zástrčky a vhodné zásuvky znižujú riziko zásahu elektrickým prúdom.
- Vyvarujte sa telesnému kontaktu s uzemnenými povrchmi ako sú potrubia, vykurovacie telesá, sporáky a chladničky. Ak je vaše telo uzemnené, hrozí zvýšené riziko zásahu elektrickým prúdom.
- Chráňte elektrické náradie pred dažďom alebo vlhkosťou. Vniknutie vody do elektrického náradia zvyšuje riziko zásahu elektrickým prúdom.
- Nepoužívajte pripojovacie vedenie na iné účely, ako napr. na nosenie, zavesenie elektrického náradia alebo na vyťahovanie zástrčky z elektrickej zásuvky. Pripojovacie vedenie udržiavajte mimo zdrojov tepla, oleja, ostrých hrán alebo pohybujúcich sa častí prístroja. Poškodené alebo zamotané pripojovacie vedenia zvyšujú riziko zásahu elektrickým prúdom.
- Ak pracujete s elektrickým náradím vonku, používajte len také predlžovacie vedenia, ktoré sú schválené na vonkajšie použitie. Použitie predlžovacieho vedenia vhodného pre vonkajšie prostredie zníži riziko zásahu elektrickým prúdom.

- f) Ak nie je možné zabrániť prevádzke elektrického náradia vo vlhkom prostredí, použite prúdový chránič. Používanie prúdového chrániča znižuje riziko zásahu elektrickým prúdom.

3. Bezpečnosť osôb

- a) Buďte vždy pozorní a dávajte pozor na to, čo robíte a pri práci s elektrickým náradím postupujte s rozvahou. Nepoužívajte elektrické náradie, ak ste unavení alebo ak ste pod vplyvom drog, alkoholu alebo liekov. Aj okamih nepozornosti pri používaní elektrického náradia môže spôsobiť vážne zranenia.
- b) **Vždy noste osobné ochranné prostriedky a ochranné okuliare.** Nosenie osobných ochranných prostriedkov, ako je maska proti prachu, protišmyková bezpečnostná obuv, ochranná prilba alebo ochrana sluchu, podľa druhu a použitia elektrického náradia, znižuje riziko poranení.
- c) **Zabráňte neúmyselnému uvedeniu do prevádzky.** Pred zapojením napájania elektrického náradia do siete a/alebo akumulátora a pred jeho zdvíhaním a prenášaním sa presvedčte, či je vypnuté. Ak máte pri prenášaní elektrického náradia prst na spínači, alebo ak elektrické náradie zapojíte do zdroja elektrického prúdu zapnuté, môže to viesť k úrazom.
- d) **Skôr než zapnete elektrické náradie, odstráňte nastavovacie náradie alebo kľúč na skrutky.** Náradie alebo kľúč, ktorý sa nachádza na otáčajúcej sa časti elektrického náradia, môže spôsobiť zranenia.
- e) **Vyhýbajte sa neprirozenému držaniu tela.** Majte pevný postoj a udržiavajte stále rovnováhu. Taktom môžete elektrické náradie lepšie kontrolovať v neočakávaných situáciách.
- f) **Noste vhodný odev.** Nenoste voľný odev ani šperky. Vlasy a odev sa musia udržiavať v bezpečnej vzdialenosti od pohyblivých dielov. Voľný odev, šperky alebo dlhé vlasy sa môžu zachytiť pohyblivými časťami elektrického náradia.
- g) **Ak je možná montáž zariadení na odsávanie a zachytávanie prachu, musia sa tieto pripojiť a používať správne.** Používanie odsávania prachu môže zredukovať ohrozenie prachom.

- h) **Nenechajte sa ukolísať falošnou istotou a nepovznášajte sa nad bezpečnostné predpisy pre elektrické náradia, aj keď ste po viacnásobnom použití oboznámení s elektrickým náradím.** Neodborná manipulácia môže v rámci zlomku sekundy viesť k ťažkým poraneniam.

4. Manipulácia s elektrickým náradím a jeho použitie

- a) **Neprefažujte elektrické náradie.** Pri svojej práci používajte len na tento účel určené elektrické náradie. So správnym elektrickým náradím pracujete lepšie a bezpečnejšie v uvedenom rozsahu jeho výkonu.
- b) **Nepoužívajte elektrické náradie s poškodeným spínačom.** Elektrické náradie, ktoré sa nedá zapnúť alebo vypnúť, je nebezpečné a musí sa opraviť.
- c) **Pred vykonávaním nastavení na prístroji, výmenou vložených nástrojov alebo pred odložením elektrického náradia vytiahnite zástrčku z elektrickej zásuvky a/alebo odstráňte odoberateľný akumulátor.** Toto preventívne opatrenie zabraňuje neúmyselnému spusteniu elektrického náradia.
- d) **Nepoužívané elektrické náradie uschovávajte mimo dosahu detí.** Nedovoľte používať elektrické náradie osobám, ktoré s ním nie sú oboznámené alebo si neprečítali tieto pokyny. Elektrické náradie je nebezpečné, ak ho použijú neskúsené osoby.
- e) **Elektrické náradie a vložený nástroj starostlivo udržiavajte.** Skontrolujte, či pohyblivé diely fungujú bezchybne a nie sú zaseknuté, či niektoré diely nie sú zlomené alebo poškodené tak, aby bola obmedzená funkcia elektrického náradia. Pred použitím elektrického náradia nechajte opraviť poškodené časti. Veľa úrazov je spôsobených nedostatočnou údržbou elektrického náradia.
- f) **Rezné nástroje udržiavajte ostré a čisté.** Starostlivo udržiavané rezné nástroje s ostrými reznými hranami sa menej zasekávajú a ľahšie sa dajú viesť.

- g) Elektrické náradie, príslušenstvo, vložené nástroje atď. používajte v súlade s týmito pokynmi. Zohľadnite pritom pracovné podmienky a činnosť, ktorú budete vykonávať. Použitie elektrického náradia na iný ako určený účel použitia môže mať za následok nebezpečné situácie.
- h) Rukoväte a úchopné plochy udržiavajte suché, čisté a bez oleja a tuku. Klzké rukoväte a úchopné plochy neumožňujú bezpečnú obsluhu a kontrolu elektrického náradia v nepredvídateľných situáciách.

5. Servis

- a) Elektrické náradie smie opravovať len kvalifikovaný odborný personál a len za použitia originálnych náhradných dielov. Takto sa zabezpečí, že zostane zachovaná bezpečnosť elektrického náradia.

Bezpečnostné upozornenia špecifické pre šablóvé píly

Ak chcete zabrániť riziku poranenia a požiaru, ako aj ohrozeniam zdravia:

- Keď vykonávate práce, pri ktorých by elektrické náradie mohlo zasiahnuť skryté elektrické vedenia alebo vlastný sieťový kábel, uchopte elektrické náradie za izolované plochy držadla. Kontakt s elektrickým vedením, ktoré je pod napätím, môže viesť pod napätie aj kovové časti prístroja a spôsobiť zásah elektrickým prúdom.
- Upevnite a zaistite obrobok pomocou svoriek alebo iným spôsobom na stabilnom podklade. Ak budete držať obrobok iba rukou alebo proti telu, nebude stabilný, čo môže viesť k strate kontroly.
- Noste ochrannú protiprachovú masku!

Originálne príslušenstvo/originálne prídavné zariadenia

- Používajte len príslušenstvo a prídavné zariadenia, ktoré sú uvedené v návode na obsluhu, príp. ktorých upnutie je kompatibilné s prístrojom. Použitie iných, ako v návode na obsluhu uvedených, vložených nástrojov alebo iného príslušenstva, môže pre vás znamenať nebezpečenstvo poranenia.

Informácie o pílových listoch

Používať môžete každý pílový list, za predpokladu, že je vybavený vhodným upínacou univerzálnou stopkou 1/2" (12,7 mm). Na každý účel použitia vašej šablóvej píly sú v obchode dostupné optimalizované pílové listy rôznych dĺžok.

UPOZORNENIE

- ▶ TPI = počet zubov palec = počet zubov na 2,54 cm

Pílový list na drevo 12

Rozmery: 152 mm, 6 TPI

Najvhodnejšie použitie: na pílenie stavebného dreva, dreva na výrobu triesok a dosiek, preglejky, aj na ponorné rezy.

Bimetalový pílový list 13

Rozmery: 152 mm, 24 TPI

Najvhodnejšie použitie: na pílenie plechov, profilov a rúr – flexibilný a odolný proti zlomeniu.

Pred uvedením do prevádzky

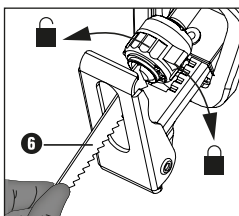
Montáž/výmena pílového listu

⚠ VÝSTRAHA!

- ▶ Pred všetkými prácami na prístroji vyťahnite zástrčku z elektrickej zásuvky. V opačnom prípade hrozí nebezpečenstvo poranenia.
- ◆ Otočte rýchlopúšiacie skľučovadlo **7** až na doraz a držte ho v tejto polohe.
- ◆ Vtlačte potrebný pílový list do rýchlopúšacieho skľučovadla **6** až na doraz **7**.

⚠ POZOR!

- ▶ Zuby pílového listu **6** musia pritom smerovať dopredu!



- ◆ Pustíte rýchlopúšiacie skľučovadlo **7**, toto sa musí vrátiť späť do svojej východiskovej polohy. Pílový list je **6** teraz zablokovaný.

Otočenie rukoväti prístroja

⚠ NEBEZPEČENSTVO PORANENIA!

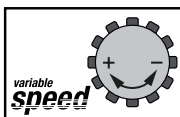
- ▶ Pred všetkými prácami na prístroji vyťahnite zástrčku z elektrickej zásuvky. Rukoväť **4** sa dá otočiť o 90° doprava alebo doľava. Spínač ZAP/VYP **3** môžete takto nastaviť, v závislosti od podmienok pri práci, do výhodnejšej polohy.
- ◆ Stlačte uvoľňovacie tlačidlo **11** a otočte rukoväť **4** doprava alebo doľava.
- ◆ Nechajte rukoväť **4**, aby sa samočinne zaistila.

Prestavenie základovej dosky

⚠ NEBEZPEČENSTVO PORANENIA!

- ▶ Pred všetkými prácami na prístroji vyťahnite zástrčku z elektrickej zásuvky.
- ◆ Základovú dosku **5** prestavte podľa hĺbky rezu.
- ◆ Uvoľnite aretačnú páku **9** a základovú dosku **5** umiestnite do príslušnej polohy.
- ◆ Zaistite túto polohu zatiahnutím aretačnej páky **9**.

Predvoľba počtu zdvihov



Pomocou regulačného kolieska **1** môžete predvoľiť želaný počet zdvihov (- = nižší počet zdvihov, + = vyšší počet zdvihov).

Počet zdvihov možno meniť i počas prevádzky.

Uvedenie do prevádzky

Zapnutie a vypnutie

Môžete si vybrať momentovú alebo trvalú prevádzku.

Zapnutie momentovej prevádzky

- ◆ Stlačte spínač ZAP/VYP **3**. Osvetlenie pracovného miesta **8** sa zapne pri mierne alebo úplne stlačnom spínač ZAP/VYP **3**, čo umožňuje osvetlenie pracovnej plochy pri nevhodných svetelných podmienkach.

Vypnutie momentovej prevádzky

- ◆ Pustíte spínač ZAP/VYP **3**.

Zapnutie trvalej prevádzky

- ◆ Stlačte spínač ZAP/VYP **3** a v stlačnom stave ho zaistíte pomocou aretačného spínača **2**.

Vypnutie trvalej prevádzky

- ◆ Stlačte spínač ZAP/VYP **3** a znovu ho pustíte.

Bezpečné vedenie šablovej píly

Na prispôsobenie obrobku a bezpečné uloženie možno základovú dosku 5 vytočiť. Základová doska musí vždy priliehať na obrobok, ak je prístroj v prevádzke.

Pracovné pokyny na pílenie

- ◆ Skontrolujte výskyt cudzích predmetov v materiáli určenom na obrábanie, ako sú napr. kince, skrutky atď., a odstráňte ich.
- ◆ Dbajte na to, aby vetracie štrbiny neboli zakryté.
- ◆ Zapnite prístroj a až potom ho posuňte na materiál určený na obrábanie.
- ◆ Ak sa pílový list zasekne, prístroj ihneď vypnite. Prepílenú štrbinu roztiahnite pomocou vhodného náradia a vytiahnite von šablú píly.
- Prispôsobte výber pílového listu a počet zdvihov materiálu určenému na obrábanie.
- Na každý účel použitia vašej šablovej píly sú v obchode dostupné optimalizované pílové listy rôznych dĺžok.
- Materiál píľte rovnomerným posuvom.

Zarovnané pílenie

Pomocou ohybných pílových listov môžete za predpokladu zodpovedajúcej dĺžky odpíliť vyčnievajúce obrábané predmety, napr. rúry, bezprostredne pri stene.

Postupujte nasledovne:

1. Pílový list priložte priamo na stenu.
2. Bočným tlakom na šablú píly ho ohnite tak, aby základová doska 5 priliehala na stenu.
3. Zapnite prístroj podľa vyššieho opisu a obrobok odpíľte pomocou konštantného tlaku.

Ponorné pílenie

POZOR! NEBEZPEČENSTVO SPÄTNÉHO RÁZU!

- Ponorné rezy sa smú vykonávať iba do mäkkých materiálov (drevo a pod.).

Postupujte nasledovne:

1. Šablú píly nasadíte spodnou hranou základovej dosky 5 na obrobok. Zapnite prístroj.
2. Šablú píly preklopte smerom dopredu a ponorte ju pílovým listom do obrobku.
3. Šablú píly presuňte do kolmej polohy a píľte ďalej pozdĺž línie rezu.

Údržba a čistenie



VÝSTRAHA! NEBEZPEČENSTVO PORANENIA! Pred akýmikoľvek prácami na prístroji toto vypnite.

- Pred každým čistením vytiahnite sieťovú zástrčku zo zásuvky.
- Hneď ako sa ozubenie pílového listu otúpilo a nie je tak viac zaručené bezchybné pílenie, vymeňte ho.
- Prístroj a vetracie štrbiny udržiavajte vždy v čistom stave. Pri upchatých vetracích štrbinách hrozí prehriatie a / alebo poškodenie prístroja.
- Po ukončení práce prístroj očistite.
- Do vnútra prístroja sa nesmú dostať žiadne tekutiny. Na čistenie krytu používajte utierku. Nikdy nepoužívajte benzín, rozpúšťadlá alebo čistiace prostriedky, ktoré poškodzujú umelú hmotu.
- Uprutie pílového listu v prípade potreby vyčistíte štetcom alebo vyfúkaním stlačeným vzduchom.

Záruka spoločnosti Kompernass Handels GmbH

Vážená zákazníčka, vážený zákazník,

na tento prístroj máte záruku 3 roky od dátumu zakúpenia. V prípade nedostatkov tohto výrobku máte práva vyplývajúce zo zákona voči predajcovi tohto výrobku. Tieto Vaše práva vyplývajúce zo zákona nie sú obmedzené našou zárukou, uvedenou nižšie.

Záručné podmienky

Záručná doba začína plynúť dátumom zakúpenia. Prosím, uschovajte si pokladničný blok. Tento bude potrebný ako dôkaz o zakúpení.

Ak v priebehu troch rokov od dátumu zakúpenia tohto výrobku dôjde k chybe materiálu alebo výrobnej chybe, výrobok vám – podľa nášho uváženia – bezplatne opravíme, vymeníme alebo uhradíme kúpnu cenu. Podmienkou tohto záručného plnenia je, že počas trojročnej lehoty sa poškodený prístroj a doklad o zakúpení (pokladničný blok) predloží so stručným opisom, v čom spočíva nedostatok prístroja a kedy sa vyskytol.

Ak je chyba pokrytá našou zárukou, zašleme Vám späť opravený alebo nový výrobok. Opravou alebo výmenou výrobku nezačína plynúť žiadna nová záručná doba.

Záručná doba a zákonné nároky na odstránenie chýb

Záručná doba sa záručným plnením nepredĺži. To platí aj pre vymenené a opravené diely. Poškodenia a chyby zistené prípadne už pri kúpe, sa musia hlásiť okamžite po vybalení. Po uplynutí záručnej doby podliehajú prípadné opravy poplatku.

Rozsah záruky

Prístroj bol starostlivo vyrobený v súlade s prísnyimi smernicami kvality a pred dodaním bol svedomito preskúšaný.

Záručné plnenie sa vzťahuje na chyby materiálu alebo výrobné chyby. Táto záruka sa nevzťahuje na časti výrobku, ktoré sú vystavené bežnému opotrebovaniu a preto ich možno pokladať za rýchlo opotrebitelné diely, ani na poškodenia krehkých dielov, ako sú napríklad spínače alebo diely vyrobené zo skla.

Táto záruka zaniká v prípade poškodenia výrobku neodborným používaním alebo neodbornou údržbou. Na správne používanie výrobku sa musia presne dodržiavať všetky pokyny, uvedené v návode na obsluhu. Bezpodmienečne sa musí zabrániť použitiu alebo úkonom, ktoré sa v návode na obsluhu neodporúčajú alebo pred ktorými sa varuje.

Výrobok je určený len na súkromné použitie a nie na priemyselné používanie. Záruka zaniká pri nesprávnom a neodbornom zaobchádzaní, pri použití násilia a pri zásahoch, ktoré neboli vykonané naším autorizovaným servisom.

Záručná doba neplatí pri

- normálnom opotrebovaní kapacity akumulátora
- komerčnom používaní výrobku
- poškodení alebo zmene výrobku zákazníkom
- nerešpektovaní predpisov týkajúcich sa bezpečnosti a údržby, chybách obsluhy
- škodách v dôsledku elementárnych udalostí

Vybavenie v prípade záruky

Na zaručenie rýchleho vybavenia Vašej žiadosti postupujte podľa nasledujúcich pokynov:

- Na všetky otázky majte pripravený pokladničný doklad a číslo výrobku (IAN) 383460_2107 ako doklad o nákupe.
- Číslo výrobku nájdete na typovom štítku na výrobku, na gravúre na výrobku, na titulnej stránke návodu na obsluhu (dole vľavo) alebo ako nálepku na zadnej alebo spodnej strane výrobku.
- Ak dôjde k funkčným poruchám alebo iným nedostatkom, kontaktujte najprv nižšie uvedené servisné oddelenie **telefonicky** alebo **e-mailom**.
- Výrobok, zaevidovaný ako poruchový, môžete potom spolu s dokladom o nákupe (pokladničný blok) a uvedením popisu chyby a dátumu, kedy k nej došlo, bezplatne odoslať na adresu servisného strediska, ktorá Vám bude oznámená.



Na webovej stránke www.lidl-service.com si môžete stiahnuť tieto a mnoho ďalších príručiek, videá o výrobkoch a inštalacný softvér.

Pomocou tohto QR-kódu sa dostanete priamo na stránku servisu Lidl (www.lidl-service.com) a pomocou zadania čísla výrobku (IAN) 383460_2107 otvoríte váš návod na obsluhu.

⚠ VÝSTRAHA!

- ▶ Opravy vašich prístrojov zverte servisnému stredisku alebo odbornému elektrikárovi a pri opravách použite iba originálne náhradné diely. Tým sa zaistí, že sa zachová bezpečnosť prístroja.
- ▶ Ak sa prípojný sieťový kábel tohto zariadenia poškodí, musíte ho nahradiť špeciálnym prípojným káblom, ktorý je k dispozícii u výrobcu alebo v zákazníckom servise.

UPOZORNENIE

- ▶ Neuvedené náhradné diely (ako napr. uhlíkové kefky, vypínač) si môžete objednať prostredníctvom nášho callcentra.

Servis

SK Servis Slovensko
Tel. 0850 232001
E-Mail: kompernass@lidl.sk

IAN 383460_2107

Dovozca

Majte na pamäti, že nižšie uvedená adresa nie je adresou servisného strediska. Najprv kontaktujte uvedené servisné stredisko.

KOMPERNASS HANDELS GMBH
BURGSTRASSE 21
44867 BOCHUM
NEMECKO

www.kompernass.com

Likvidácia



Obal sa skladá z ekologických materiálov, ktoré môžete zlikvidovať v miestnych recyklačných zberniach.



Elektrické náradie neodhadzujte do komunálneho odpadu!

Podľa európskej smernice č. 2012/19/EU o starých elektrických a elektronických zariadeniach a jej zapracovanie do národného práva sa opotrebované elektrické náradia musia zbierať oddelene a musia sa ekologicky spracovať. Prístroj odovzdajte v miestnych zberných zariadeniach.

Informácie o možnostiach likvidácie vyslúženého prístroja dostanete na miestnej alebo mestskej správe.



Obal zlikvidujte ekologicky. Dbajte na označenie na rôznych obalových materiáloch a triedte ich osobitne. Obalové materiály sú označené skratkami (a) a číslicami (b) s nasledujúcim významom: 1–7: plasty, 20–22: papier a lepenka, 80–98: kompozitné materiály.



Informácie o možnostiach likvidácie výrobku, ktorý doslúžil, získate od svojej obecnej alebo mestskej samosprávy.

Preklad originálneho vyhlásenia o zhode

My, spoločnosť KOMPERNASS HANDELS GMBH, zodpovedná osoba za dokumentáciu: pán Semi Uguzlu, BURGSTR. 21, 44867 BOCHUM, DEUTSCHLAND/NEMECKO vyhlasujeme, že tento výrobok je v súlade s nasledovnými normami, normatívnymi dokumentmi a smernicami ES:

Smernica o strojových zariadeniach
(2006/42/EC)

Smernica o elektromagnetickej kompatibilite
(2014/30/EU)

Smernica RoHS
(2011/65/EU)*

* Výhradnú zodpovednosť za vydanie tohto vyhlásenia o zhode nesie výrobca. Vyššie opísaný predmet vyhlásenia je v súlade s predpismi smernice č. 2011/65/EU Európskeho parlamentu a Rady z 8. júna 2011 o obmedzení používania určitých nebezpečných látok v elektrických a elektronických zariadeniach.

Použité harmonizované normy

EN 62841-1:2015
EN 62841-2-11:2016
EN 55014-1:2017/A11:2020
EN 61000-3-2:2014
EN IEC 61000-3-2:2019
EN 61000-3-3:2013
EN 61000-3-3:2013/A1:2019
EN 55014-2:1997/A1:2001/A2:2008
EN 55014-2:2015
EN IEC 63000:2018

Typové označenie stroja: Elektrická píla PFS 710 D3

Rok výroby: 10–2021

Sériové číslo: IAN 383460_2107

Bochum, 29.09.2021



Semi Uguzlu
– Manažér kvality –

Technické zmeny v zmysle ďalšieho vývoja sú vyhradené.

Inhaltsverzeichnis

Einleitung	44
Bestimmungsgemäßer Gebrauch.....	44
Ausstattung.....	44
Lieferumfang.....	44
Technische Daten.....	44
Allgemeine Sicherheitshinweise für Elektrowerkzeuge	45
1. Arbeitsplatzsicherheit.....	45
2. Elektrische Sicherheit.....	45
3. Sicherheit von Personen.....	46
4. Verwendung und Behandlung des Elektrowerkzeugs.....	46
5. Service.....	47
Gerätespezifische Sicherheitshinweise für Säbelsägen.....	47
Originalzubehör/-zusatzgeräte.....	47
Informationen zu Sägeblättern.....	47
Vor der Inbetriebnahme	48
Sägeblatt montieren/wechseln.....	48
Gerätegriff drehen.....	48
Fußplatte verstellen.....	48
Hubzahlvorwahl.....	48
Inbetriebnahme	49
Ein- und ausschalten.....	49
Säbelsäge sicher führen.....	49
Arbeitshinweise zum Sägen.....	49
Wartung und Reinigung	50
Garantie der Kompernaß Handels GmbH	50
Service	52
Importeur	52
Entsorgung	52
Original-Konformitätserklärung	53

SÄBELSÄGE PFS 710 D3

Einleitung

Wir beglückwünschen Sie zum Kauf Ihres neuen Gerätes. Sie haben sich damit für ein hochwertiges Produkt entschieden. Die Bedienungsanleitung ist Teil dieses Produkts. Sie enthält wichtige Hinweise für Sicherheit, Gebrauch und Entsorgung. Machen Sie sich vor der Benutzung des Produkts mit allen Bedien- und Sicherheitshinweisen vertraut. Benutzen Sie das Produkt nur wie beschrieben und für die angegebenen Einsatzbereiche. Händigen Sie alle Unterlagen bei Weitergabe des Produkts an Dritte mit aus.

Bestimmungsgemäßer Gebrauch

Das Gerät ist mit festem Anschlag zum Sägen, Ablängen und Anpassen von Holz, Kunststoff und Baustoffen bestimmt. Die Säbelsäge eignet sich für grobe Sägearbeiten, gerade und kurvige Schnitte und trennt Flächen bündig ab. Beachten Sie die Informationen zu Sägeblättern und Arbeitshinweise zum Sägen. Jede andere Verwendung oder Veränderung der Maschine gilt als nicht bestimmungsgemäß und birgt erhebliche Unfallgefahren. Für aus bestimmungswidriger Verwendung entstandene Schäden übernimmt der Hersteller keine Haftung. Das Gerät ist nicht für den gewerblichen Einsatz bestimmt.

Ausstattung

- ❶ Stellrad Hubzahlvorwahl
- ❷ Feststellschalter
- ❸ EIN-/AUS-Schalter
- ❹ Handgriff
- ❺ Fußplatte
- ❻ Sägeblatt
- ❼ Schnellspannfutter
- ❽ Arbeitsleuchte
- ❾ Feststellhebel Fußplatte

- ❿ Abdeckung Kohlebürsten
- ⓫ Entriegelungstaste
- ⓬ Sägeblatt für Holz
- ⓭ Bi-Metall Sägeblatt

Lieferumfang

- 1 Säbelsäge PFS 710 D3
- 1 Sägeblatt Holz HCS 152 mm
- 1 Sägeblatt Bi-Metall 152 mm
- 1 Betriebsanleitung

Technische Daten

Bemessungsspannung	230 V ~, 50 Hz (Wechselstrom)
Bemessungsaufnahme	710 W
Bemessungs- Leerlaufdrehzahl	n_0 0-2800 min ⁻¹
Hublänge	20 mm
Max. Schnittleistung	Holz 160 mm Aluminium 18 mm Metall 8 mm
Sägeblattaufnahme	½" (12,7 mm)
Schutzklasse	II/□ (Doppelisolierung)

Geräuschemissionswert

Messwert für Geräusch ermittelt entsprechend EN 62841. Der A-bewertete Geräuschpegel des Elektrowerkzeugs beträgt typischerweise:

Schalldruckpegel	$L_{PA} = 88$ dB (A)
Unsicherheit	$K = 5$ dB
Schallleistungspegel	$L_{WA} = 99$ dB (A)
Unsicherheit	$K = 5$ dB

Gehörschutz tragen!

Schwingungswerte (Vektorsumme dreier Richtungen) ermittelt entsprechend EN 62841:

Schwingungsgesamtwert

Sägen von Spanplatte	$a_{h,B} = 9,8$ m/s ²
Unsicherheit	$K = 1,5$ m/s ²
Sägen von Holzbalken	$a_{h,WB} = 12,1$ m/s ²
Unsicherheit	$K = 1,5$ m/s ²

HINWEIS

- ▶ Die angegebenen Schwingungsgesamtwerte und die angegebenen Geräuschemissionswerte sind nach einem genormten Prüfverfahren gemessen worden und können zum Vergleich eines Elektrowerkzeugs mit einem anderen verwendet werden.
- ▶ Die angegebenen Schwingungsgesamtwerte und die angegebenen Geräuschemissionswerte können auch zu einer vorläufigen Einschätzung der Belastung verwendet werden.

⚠️ WARNUNG!

- ▶ Die Schwingungs- und Geräuschemissionen können während der tatsächlichen Benutzung des Elektrowerkzeugs von den Angabewerten abweichen, abhängig von der Art und Weise, in der das Elektrowerkzeug verwendet wird, insbesondere, welche Art von Werkstück bearbeitet wird.
- ▶ Versuchen Sie, die Belastung so gering wie möglich zu halten. Beispielhafte Maßnahmen zur Verringerung der Vibrationsbelastung sind das Tragen von Handschuhen beim Gebrauch des Werkzeugs und die Begrenzung der Arbeitszeit. Dabei sind alle Anteile des Betriebszyklus zu berücksichtigen (beispielsweise Zeiten, in denen das Elektrowerkzeug abgeschaltet ist, und solche, in denen es zwar eingeschaltet ist, aber ohne Belastung läuft).



Allgemeine Sicherheitshinweise für Elektrowerkzeuge

⚠️ WARNUNG!

- ▶ Lesen Sie alle Sicherheitshinweise, Anweisungen, Bilderungen und technischen Daten, mit denen dieses Elektrowerkzeug versehen ist. Versäumnisse bei der Einhaltung der nachfolgenden Anweisungen können elektrischen Schlag, Brand und/oder schwere Verletzungen verursachen.

Bewahren Sie alle Sicherheitshinweise und Anweisungen für die Zukunft auf.

Der in den Sicherheitshinweisen verwendete Begriff „Elektrowerkzeug“ bezieht sich auf netzbetriebene Elektrowerkzeuge (mit Netzleitung) und auf akkubetriebene Elektrowerkzeuge (ohne Netzleitung).

1. Arbeitsplatzsicherheit

- Halten Sie Ihren Arbeitsbereich sauber und gut beleuchtet.** Unordnung und unbeleuchtete Arbeitsbereiche können zu Unfällen führen.
- Arbeiten Sie mit dem Elektrowerkzeug nicht in explosionsgefährdeter Umgebung, in der sich brennbare Flüssigkeiten, Gase oder Stäube befinden.** Elektrowerkzeuge erzeugen Funken, die den Staub oder die Dämpfe entzünden können.
- Halten Sie Kinder und andere Personen während der Benutzung des Elektrowerkzeugs fern.** Bei Ablenkung können Sie die Kontrolle über das Elektrowerkzeug verlieren.

2. Elektrische Sicherheit

- Der Anschlussstecker des Elektrowerkzeugs muss in die Steckdose passen. Der Stecker darf in keiner Weise verändert werden. Verwenden Sie keine Adapterstecker gemeinsam mit schutzgeerdeten Elektrowerkzeugen.** Unveränderte Stecker und passende Steckdosen verringern das Risiko eines elektrischen Schlages.
- Vermeiden Sie Körperkontakt mit geerdeten Oberflächen wie von Rohren, Heizungen, Herden und Kühlschränken.** Es besteht ein erhöhtes Risiko durch elektrischen Schlag, wenn Ihr Körper geerdet ist.
- Halten Sie Elektrowerkzeuge von Regen oder Nässe fern.** Das Eindringen von Wasser in ein Elektrowerkzeug erhöht das Risiko eines elektrischen Schlages.
- Zweckentfremden Sie die Anschlussleitung nicht, um das Elektrowerkzeug zu tragen, aufzuhängen oder um den Stecker aus der Steckdose zu ziehen. Halten Sie die Anschlussleitung fern von Hitze, Öl, scharfen Kanten oder sich bewegenden Teilen.** Beschädigte oder verwickelte Anschlussleitungen erhöhen das Risiko eines elektrischen Schlages.

- e) Wenn Sie mit einem Elektrowerkzeug im Freien arbeiten, verwenden Sie nur Verlängerungsleitungen, die auch für den Außenbereich geeignet sind. Die Anwendung einer für den Außenbereich geeigneten Verlängerungsleitung verringert das Risiko eines elektrischen Schlages.
- f) Wenn der Betrieb des Elektrowerkzeugs in feuchter Umgebung nicht vermeidbar ist, verwenden Sie einen Fehlerstromschutzschalter. Der Einsatz eines Fehlerstromschutzschalters vermindert das Risiko eines elektrischen Schlages.
- f) Tragen Sie geeignete Kleidung. Tragen Sie keine weite Kleidung oder Schmuck. Halten Sie Haare und Kleidung fern von sich bewegenden Teilen. Lockere Kleidung, Schmuck oder lange Haare können von sich bewegenden Teilen erfasst werden.
- g) Wenn Staubabsaug- und -auffangeinrichtungen montiert werden können, sind diese anzuschließen und richtig zu verwenden. Die Verwendung einer Staubabsaugung kann Gefährdungen durch Staub verringern.

3. Sicherheit von Personen

- a) Seien Sie aufmerksam, achten Sie darauf, was Sie tun, und gehen Sie mit Vernunft an die Arbeit mit einem Elektrowerkzeug. Benutzen Sie kein Elektrowerkzeug, wenn Sie müde sind oder unter dem Einfluss von Drogen, Alkohol oder Medikamenten stehen. Ein Moment der Unachtsamkeit beim Gebrauch des Elektrowerkzeugs kann zu ernsthaften Verletzungen führen.
- b) Tragen Sie persönliche Schutzausrüstung und immer eine Schutzbrille. Das Tragen persönlicher Schutzausrüstung, wie Staubmaske, rutschfeste Sicherheitsschuhe, Schutzhelm oder Gehörschutz, je nach Art und Einsatz des Elektrowerkzeugs, verringert das Risiko von Verletzungen.
- c) Vermeiden Sie eine unbeabsichtigte Inbetriebnahme. Vergewissern Sie sich, dass das Elektrowerkzeug ausgeschaltet ist, bevor Sie es an die Stromversorgung und/oder den Akku anschließen, es aufnehmen oder tragen. Wenn Sie beim Tragen des Elektrowerkzeugs den Finger am Schalter haben oder das Elektrowerkzeug eingeschaltet an die Stromversorgung anschließen, kann dies zu Unfällen führen.
- d) Entfernen Sie Einstellwerkzeuge oder Schraubenschlüssel, bevor Sie das Elektrowerkzeug einschalten. Ein Werkzeug oder Schlüssel, der sich in einem drehenden Teil des Elektrowerkzeugs befindet, kann zu Verletzungen führen.
- e) Vermeiden Sie eine abnormale Körperhaltung. Sorgen Sie für einen sicheren Stand und halten Sie jederzeit das Gleichgewicht. Dadurch können Sie das Elektrowerkzeug in unerwarteten Situationen besser kontrollieren.
- h) Wiegen Sie sich nicht in falscher Sicherheit und setzen Sie sich nicht über die Sicherheitsregeln für Elektrowerkzeuge hinweg, auch wenn Sie nach vielfachem Gebrauch mit dem Elektrowerkzeug vertraut sind. Achtiloses Handeln kann binnen Sekundenbruchteilen zu schweren Verletzungen führen.

4. Verwendung und Behandlung des Elektrowerkzeugs

- a) Überlasten Sie das Elektrowerkzeug nicht. Verwenden Sie für Ihre Arbeit das dafür bestimmte Elektrowerkzeug. Mit dem passenden Elektrowerkzeug arbeiten Sie besser und sicherer im angegebenen Leistungsbereich.
- b) Benutzen Sie kein Elektrowerkzeug, dessen Schalter defekt ist. Ein Elektrowerkzeug, das sich nicht mehr ein- oder ausschalten lässt, ist gefährlich und muss repariert werden.
- c) Ziehen Sie den Stecker aus der Steckdose und/oder entfernen Sie den abnehmbaren Akku, bevor Sie Geräteeinstellungen vornehmen, Einsatzwerkzeugteile wechseln oder das Elektrowerkzeug weglegen. Diese Vorsichtsmaßnahme verhindert den unbeabsichtigten Start des Elektrowerkzeugs.
- d) Bewahren Sie unbenutzte Elektrowerkzeuge außerhalb der Reichweite von Kindern auf. Lassen Sie keine Personen das Elektrowerkzeug benutzen, die mit diesem nicht vertraut sind oder diese Anweisungen nicht gelesen haben. Elektrowerkzeuge sind gefährlich, wenn sie von unerfahrenen Personen benutzt werden.

- e) Pflegen Sie Elektrowerkzeuge und Einsatzwerkzeug mit Sorgfalt. Kontrollieren Sie, ob bewegliche Teile einwandfrei funktionieren und nicht klemmen, ob Teile gebrochen oder so beschädigt sind, dass die Funktion des Elektrowerkzeugs beeinträchtigt ist. Lassen Sie beschädigte Teile vor dem Einsatz des Elektrowerkzeuges reparieren. Viele Unfälle haben ihre Ursache in schlecht gewarteten Elektrowerkzeugen.
- f) Halten Sie Schneidwerkzeuge scharf und sauber. Sorgfältig gepflegte Schneidwerkzeuge mit scharfen Schneidkanten verkleben sich weniger und sind leichter zu führen.
- g) Verwenden Sie Elektrowerkzeug, Einsatzwerkzeug, Einsatzwerkzeuge usw. entsprechend diesen Anweisungen. Berücksichtigen Sie dabei die Arbeitsbedingungen und die auszuführende Tätigkeit. Der Gebrauch von Elektrowerkzeugen für andere als die vorgesehenen Anwendungen kann zu gefährlichen Situationen führen.
- h) Halten Sie Griffe und Griffflächen trocken, sauber und frei von Öl und Fett. Rutschige Griffe und Griffflächen erlauben keine sichere Bedienung und Kontrolle des Elektrowerkzeugs in unvorhergesehenen Situationen.

5. Service

- a) Lassen Sie Ihr Elektrowerkzeug nur von qualifiziertem Fachpersonal und nur mit Original-Ersatzteilen reparieren. Damit wird sichergestellt, dass die Sicherheit des Elektrowerkzeugs erhalten bleibt.

Gerätespezifische Sicherheits-hinweise für Säbelsägen

Um Verletzungs- und Brandgefahr sowie Gesundheitsgefährdungen zu vermeiden

- Halten Sie das Elektrowerkzeug an den isolierten Griffflächen, wenn Sie Arbeiten ausführen, bei denen das Elektrowerkzeug verborgene Stromleitungen oder die eigene Anschlussleitung treffen kann. Der Kontakt mit einer spannungsführenden Leitung kann auch metallene Geräteteile unter Spannung setzen und zu einem elektrischen Schlag führen.
- Befestigen und sichern Sie das Werkstück mittels Zwingen oder auf andere Art und Weise an einer stabilen Unterlage. Wenn Sie das Werkstück nur mit der Hand oder gegen Ihren Körper halten, bleibt es labil, was zum Verlust der Kontrolle führen kann.
- Tragen Sie eine Staubschutzmaske!

Originalzubehör/-zusatzgeräte

- Benutzen Sie nur Zubehör und Zusatzgeräte, die in der Bedienungsanleitung angegeben sind bzw. deren Aufnahme mit dem Gerät kompatibel ist. Der Gebrauch anderer als in der Bedienungsanleitung empfohlener Einsatzwerkzeuge oder anderen Zubehörs kann eine Verletzungsgefahr für Sie bedeuten.

Informationen zu Sägeblättern

Sie können jedes Sägeblatt verwenden, vorausgesetzt, es ist mit der passenden Aufnahme – 1/2" (12,7 mm) Universalschaft versehen. Es sind für jeden Einsatzzweck Ihrer Säbelsäge optimierte Sägeblätter in verschiedenen Längen im Handel erhältlich.

HINWEIS

- TPI = teeth per inch = die Anzahl der Zähne je 2,54 cm

Holzägeblatt 12

Maße: 152 mm, 6 TPI

Beste Eignung: zum Sägen von Konstruktionsholz, Span-, Platten- und Sperrholz, auch für Tauchschnitte.

Bi-Metallsägeblatt 13

Maße: 152 mm, 24 TPI

Beste Eignung: zum Sägen von Blechen, Profilen und Rohren – flexibel und bruchresistent.

Vor der Inbetriebnahme

Sägeblatt montieren/wechseln

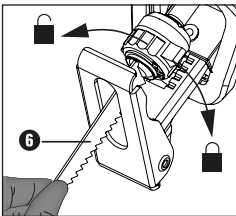
⚠️ WARNUNG!

▶ Ziehen Sie vor allen Arbeiten am Gerät den Netzstecker aus der Steckdose. Andernfalls droht Verletzungsgefahr.

- ◆ Drehen Sie das Schnellspannfutter 7 bis zum Anschlag und halten Sie es in dieser Position.
- ◆ Drücken Sie das benötigte Sägeblatt 6 bis zum Anschlag in das Schnellspannfutter 7.

⚠️ ACHTUNG!

▶ Die Zähne des Sägeblatts 6 müssen dabei nach unten zeigen!



- ◆ Lassen Sie das Schnellspannfutter 7 los, es muss in seine Ausgangsposition zurückkehren. Das Sägeblatt 6 ist nun verriegelt.

Gerätegriff drehen

⚠️ VERLETZUNGSGEFAHR!

▶ Ziehen Sie vor allen Arbeiten am Gerät den Netzstecker aus der Steckdose. Der Handgriff 4 lässt sich um 90° nach rechts oder nach links drehen. Dadurch kann der EIN-/AUS-Schalter 3 je nach Arbeitsbedingung in eine günstigere Position gebracht werden.

- ◆ Drücken Sie die Entriegelungstaste 11 und drehen Sie den Handgriff 4 nach rechts oder links.
- ◆ Lassen Sie den Handgriff 4 einrasten.

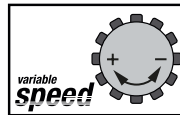
Fußplatte verstellen

⚠️ VERLETZUNGSGEFAHR!

▶ Ziehen Sie vor allen Arbeiten am Gerät den Netzstecker aus der Steckdose.

- ◆ Verstellen Sie je nach Schnitttiefe die Fußplatte 5.
- ◆ Lösen Sie dafür den Feststellhebel 9 und bringen Sie die Fußplatte 5 in die entsprechende Position.
- ◆ Verriegeln Sie diese Position indem Sie den Feststellhebel 9 festziehen.

Hubzahlvorwahl



Mit dem Stellrad 1 können Sie die gewünschte Hubzahl vorwählen (= geringere Hubzahl, + = größere Hubzahl).

Die Hubzahl kann auch während des Betriebs verändert werden.

Inbetriebnahme

Ein- und ausschalten

Sie können beim Betrieb zwischen Moment- und Dauerbetrieb auswählen.

Momentbetrieb einschalten

- ◆ Drücken Sie den EIN-/AUS-Schalter **3**. Die Arbeitsleuchte **8** leuchtet bei leicht oder vollständig gedrücktem EIN-/AUS-Schalter **3** und ermöglicht so das Ausleuchten des Arbeitsbereiches bei ungünstigen Lichtverhältnissen.

Momentbetrieb ausschalten

- ◆ Lassen Sie den EIN-/AUS-Schalter **3** los.

Dauerbetrieb einschalten

- ◆ Drücken Sie den EIN-/AUS-Schalter **3** und stellen Sie ihn im gedrückten Zustand mit dem Feststellschalter **2** fest.

Dauerbetrieb ausschalten

- ◆ Drücken Sie den EIN-/AUS-Schalter **3** und lassen Sie ihn wieder los.

Säbelsäge sicher führen

Zur Anpassung an das Werkstück und zur sicheren Auflage ist die Fußplatte **5** schwenkbar. Sie muss immer am Werkstück anliegen, wenn das Gerät in Betrieb ist.

Arbeitshinweise zum Sägen

- ◆ Prüfen Sie das zu bearbeitende Material auf Fremdkörper wie Nägel, Schrauben etc. und entfernen Sie diese.
- ◆ Achten Sie darauf, dass die Lüftungsschlitze nicht verdeckt werden.
- ◆ Gerät einschalten und erst dann an das zu bearbeitende Material heranzuführen.

- ◆ Schalten Sie das Gerät sofort aus, wenn das Sägeblatt verklemmt.
Spreizen Sie den bereits gesägten Spalt mit einem geeigneten Werkzeug und ziehen Sie die Säbelsäge heraus.

- Passen Sie Sägeblatt und Hubzahl dem zu bearbeitenden Material an.
- Es sind für jeden Einsatzzweck Ihrer Säbelsäge optimierte Sägeblätter in verschiedenen Längen im Handel erhältlich.
- Sägen Sie das Material mit gleichmäßigem Vorschub.

Bündig sägen

Mit flexiblen Sägeblättern, entsprechende Länge vorausgesetzt, können Sie hervorstehende Werkstücke wie z. B. Rohre unmittelbar an der Wand absägen.

Gehen Sie wie folgt vor:

1. Legen Sie das Sägeblatt direkt an der Wand an.
2. Biegen Sie es durch seitlichen Druck auf die Säbelsäge so, dass die Fußplatte **5** an der Wand anliegt.
3. Schalten Sie das Gerät wie beschrieben ein und sägen Sie das Werkstück mit konstantem Druck ab.

Tauchsägen

VORSICHT! RÜCKSCHLAGGEFAHR!

- ▶ Tauchschnitte dürfen nur in weichen Werkstoffen (Holz o. Ä.) durchgeführt werden.

Gehen Sie wie folgt vor:

1. Setzen Sie die Säbelsäge mit der Unterkante der Fußplatte **5** auf das Werkstück auf. Schalten Sie das Gerät ein.
2. Kippen Sie die Säbelsäge nach vorn und tauchen mit dem Sägeblatt in das Werkstück ein.
3. Stellen Sie die Säbelsäge senkrecht und sägen Sie weiter entlang der Schnittlinie.

Wartung und Reinigung



WARNUNG! VERLETZUNGSGEFAHR!
Schalten Sie vor allen Arbeiten am Gerät das Gerät aus.

- Ziehen Sie vor allen Reinigungsarbeiten den Netzstecker aus der Steckdose.
- Wechseln Sie das Sägeblatt aus, sobald dessen Zahnung stumpf ist und damit keine einwandfreie Sägearbeit mehr durchführbar ist.
- Halten Sie das Gerät und die Lüftungsschlitze stets sauber. Bei verstopften Lüftungsschlitzen droht eine Überhitzung und/oder eine Beschädigung des Gerätes.
- Reinigen Sie das Gerät nach Abschluss der Arbeit.
- Es dürfen keine Flüssigkeiten in das Innere des Gerätes gelangen. Verwenden Sie zum Reinigen des Gehäuses ein Tuch. Verwenden Sie niemals Benzin, Lösungsmittel oder Reiniger, die Kunststoff angreifen.
- Reinigen Sie die Sägeblattaufnahme ggf. mit einem Pinsel oder durch Ausblasen mit Druckluft.

Garantie der Kompernaß Handels GmbH

Sehr geehrte Kundin, sehr geehrter Kunde,
Sie erhalten auf dieses Gerät 3 Jahre Garantie ab Kaufdatum. Im Falle von Mängeln dieses Produkts stehen Ihnen gegen den Verkäufer des Produkts gesetzliche Rechte zu. Diese gesetzlichen Rechte werden durch unsere im Folgenden dargestellte Garantie nicht eingeschränkt.

Garantiebedingungen

Die Garantiefrist beginnt mit dem Kaufdatum. Bitte bewahren Sie den Kassenbon gut auf. Dieser wird als Nachweis für den Kauf benötigt.

Tritt innerhalb von drei Jahren ab dem Kaufdatum dieses Produkts ein Material- oder Fabrikationsfehler auf, wird das Produkt von uns – nach unserer Wahl – für Sie kostenlos repariert, ersetzt oder der Kaufpreis erstattet. Diese Garantieleistung setzt voraus, dass innerhalb der Dreijahresfrist das defekte Gerät und der Kaufbeleg (Kassenbon) vorgelegt und schriftlich kurz beschrieben wird, worin der Mangel besteht und wann er aufgetreten ist.

Wenn der Defekt von unserer Garantie gedeckt ist, erhalten Sie das reparierte oder ein neues Produkt zurück. Mit Reparatur oder Austausch des Produkts beginnt kein neuer Garantiezeitraum.

Garantiezeit und gesetzliche Mängelansprüche

Die Garantiezeit wird durch die Gewährleistung nicht verlängert. Dies gilt auch für ersetzte und reparierte Teile. Eventuell schon beim Kauf vorhandene Schäden und Mängel müssen sofort nach dem Auspacken gemeldet werden. Nach Ablauf der Garantiezeit anfallende Reparaturen sind kostenpflichtig.

Garantieumfang

Das Gerät wurde nach strengen Qualitätsrichtlinien sorgfältig produziert und vor Auslieferung gewissenhaft geprüft.

Die Garantieleistung gilt für Material- oder Fabrikationsfehler. Diese Garantie erstreckt sich nicht auf Produktteile, die normaler Abnutzung ausgesetzt sind und daher als Verschleißteile angesehen werden können oder für Beschädigungen an zerbrechlichen Teilen, z. B. Schalter oder Teile, die aus Glas gefertigt sind.

Diese Garantie verfällt, wenn das Produkt beschädigt, nicht sachgemäß benutzt oder gewartet wurde. Für eine sachgemäße Benutzung des Produkts sind alle in der Bedienungsanleitung aufgeführten Anweisungen genau einzuhalten. Verwendungszwecke und Handlungen, von denen in der Bedienungsanleitung abgeraten oder vor denen gewarnt wird, sind unbedingt zu vermeiden.

Das Produkt ist nur für den privaten und nicht für den gewerblichen Gebrauch bestimmt. Bei missbräuchlicher und unsachgemäßer Behandlung, Gewaltanwendung und bei Eingriffen, die nicht von unserer autorisierten Serviceniederlassung vorgenommen wurden, erlischt die Garantie.

Garantiezeit gilt nicht bei

- normaler Abnutzung der Akkukapazität
- gewerblichen Gebrauch des Produktes
- Beschädigung oder Veränderung des Produktes durch den Kunden
- Missachtung der Sicherheits- und Wartungsvorschriften, Bedienungsfehler
- Schäden durch Elementarereignisse

Abwicklung im Garantiefall

Um eine schnelle Bearbeitung Ihres Anliegens zu gewährleisten, folgen Sie bitte den folgenden Hinweisen:

- Bitte halten Sie für alle Anfragen den Kassenbon und die Artikelnummer (IAN) 383460_2107 als Nachweis für den Kauf bereit.
- Die Artikelnummer entnehmen Sie bitte dem Typenschild am Produkt, einer Gravur am Produkt, dem Titelblatt der Bedienungsanleitung (unten links) oder dem Aufkleber auf der Rück- oder Unterseite des Produktes.

- Sollten Funktionsfehler oder sonstige Mängel auftreten, kontaktieren Sie zunächst die nachfolgend benannte Serviceabteilung **telefonisch** oder per **E-Mail**.
- Ein als defekt erfasstes Produkt können Sie dann unter Beifügung des Kaufbelegs (Kassenbon) und der Angabe, worin der Mangel besteht und wann er aufgetreten ist, für Sie portofrei an die Ihnen mitgeteilte Serviceanschrift übersenden.



Auf www.lidl-service.com können Sie diese und viele weitere Handbücher, Produktvideos und Installationssoftware herunterladen.

Mit diesem QR-Code gelangen Sie direkt auf die Lidl-Service-Seite (www.lidl-service.com) und können mittels der Eingabe der Artikelnummer (IAN) 383460_2107 Ihre Bedienungsanleitung öffnen.

⚠️ WARNUNG!

- ▶ Lassen Sie Ihre Geräte von der Servicestelle oder einer Elektrofachkraft und nur mit Original-Ersatzteilen reparieren. Damit wird sichergestellt, dass die Sicherheit des Gerätes erhalten bleibt.
- ▶ Wenn die Netzanschlussleitung dieses Gerätes beschädigt wird, muss sie durch eine besondere Anschlussleitung ersetzt werden, die vom Hersteller oder seinem Kundendienst erhältlich ist.

HINWEIS

- ▶ Nicht aufgeführte Ersatzteile (wie z.B. Kohlebürsten, Schalter) können Sie über unsere Callcenter bestellen.

Service

- DE Service Deutschland**
Tel.: 0800 5435 111 (kostenfrei
aus dem dt. Festnetz/Mobilfunknetz)
E-Mail: kompernass@lidl.de
- AT Service Österreich**
Tel.: 0820 201 222 (0,15 EUR/Min.)
E-Mail: kompernass@lidl.at
- CH Service Schweiz**
Tel.: 0842 665566 (0,08 CHF/Min.,
Mobilfunk max. 0,40 CHF/Min.)
E-Mail: kompernass@lidl.ch
- IAN 383460_2107

Importeur

Bitte beachten Sie, dass die folgende Anschrift keine Serviceanschrift ist. Kontaktieren Sie zunächst die benannte Servicestelle.

KOMPERNASS HANDELS GMBH
BURGSTRASSE 21
44867 BOCHUM
DEUTSCHLAND
www.kompernass.com

Entsorgung



Die Verpackung besteht aus umweltfreundlichen Materialien, die Sie über die örtlichen Recyclingstellen entsorgen können.



Werfen Sie Elektrowerkzeuge nicht in den Hausmüll!

Gemäß Europäischer Richtlinie 2012/19/EU über Elektro- und Elektronik-Altgeräte und Umsetzung in nationales Recht müssen verbrauchte Elektrowerkzeuge getrennt gesammelt und einer umweltgerechten Wiederverwertung zugeführt werden. Geben Sie das Gerät über die angebotenen Sammeleinrichtungen zurück.

Möglichkeiten zur Entsorgung des ausgedienten Gerätes erfahren Sie bei Ihrer Gemeinde- oder Stadtverwaltung.



Entsorgen Sie die Verpackung umweltgerecht. Beachten Sie die Kennzeichnung auf den verschiedenen Verpackungsmaterialien und trennen Sie diese gegebenenfalls gesondert. Die Verpackungsmaterialien sind gekennzeichnet mit Abkürzungen (a) und Ziffern (b) mit folgender Bedeutung: 1–7: Kunststoffe, 20–22: Papier und Pappe, 80–98: Verbundstoffe.



Möglichkeiten zur Entsorgung des ausgedienten Produkts erfahren Sie bei Ihrer Gemeinde- oder Stadtverwaltung.

Original-Konformitätserklärung

Wir, KOMPERNASS HANDELS GMBH, Dokumentenverantwortlicher: Herr Semi Uguzlu, BURGSTR. 21, 44867 BOCHUM, DEUTSCHLAND, erklären hiermit, dass dieses Produkt mit den folgenden Normen, normativen Dokumenten und EG-Richtlinien übereinstimmt:

Maschinenrichtlinie

(2006/42/EG)

Elektromagnetische Verträglichkeit

(2014/30/EU)

RoHS Richtlinie

(2011/65/EU)*

* Die alleinige Verantwortung für die Ausstellung dieser Konformitätserklärung trägt der Hersteller. Der oben beschriebene Gegenstand der Erklärung erfüllt die Vorschriften der Richtlinie 2011/65/EU des Europäischen Parlaments und des Rates vom 8. Juni 2011 zur Beschränkung der Verwendung bestimmter gefährlicher Stoffe in Elektro- und Elektronikgeräten.

Angewandte harmonisierte Normen

EN 62841-1:2015

EN 62841-2-11:2016

EN 55014-1:2017/A11:2020

EN 61000-3-2:2014

EN IEC 61000-3-2:2019

EN 61000-3-3:2013

EN 61000-3-3:2013/A1:2019

EN 55014-2:1997/A1:2001/A2:2008

EN 55014-2:2015

EN IEC 63000:2018

Typbezeichnung der Maschine: Säbelsäge PFS 710 D3

Herstellungsjahr: 10-2021

Seriennummer: IAN 383460_2107

Bochum, 29.09.2021



Semi Uguzlu

- Qualitätsmanager -

Technische Änderungen im Sinne der Weiterentwicklung sind vorbehalten.

KOMPERNASS HANDELS GMBH

BURGSTRASSE 21

44867 BOCHUM

GERMANY

www.kompernass.com

Információk állása · Stanje informacij · Stav informací

Stav informácií · Stand der Informationen:

10/2021 · Ident.-No.: PFS710D3-092021-1

IAN 383460_2107

