



BIKE MULTI-TOOL / FAHRRAD-MULTIFUNKTIONSWERKZEUG / OUTIL MULTIFONCTION POUR VÉLO

GB **IE** **NL** **MT**
BIKE MULTI-TOOL
Instructions for use

DE **AT** **BE** **CH**
FAHRRAD-MULTIFUNKTIONSWERKZEUG
Gebrauchsanleitung

FR **BE** **CH**
OUTIL MULTIFONCTION POUR VÉLO
Mode d'emploi

NL **BE**
UNIVERSEEL GEREEDSCHAP VOOR FIETSEN
Gebruiksaanwijzing

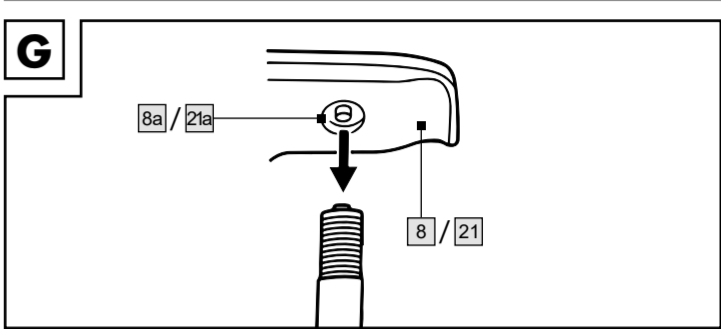
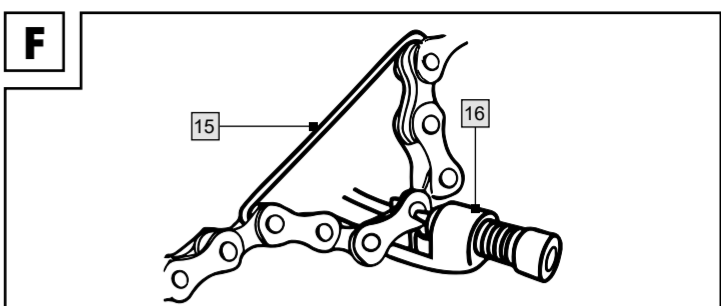
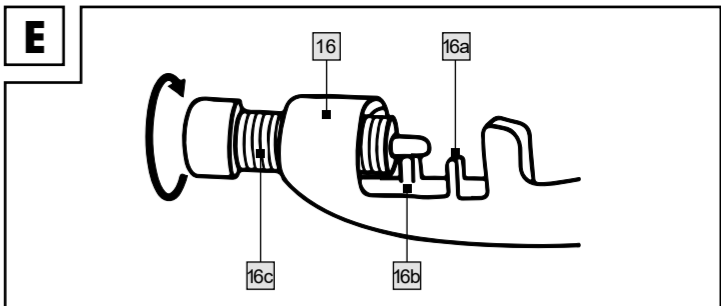
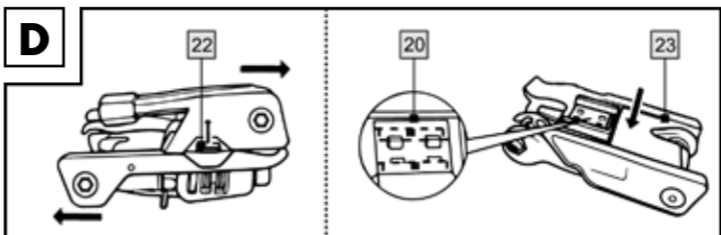
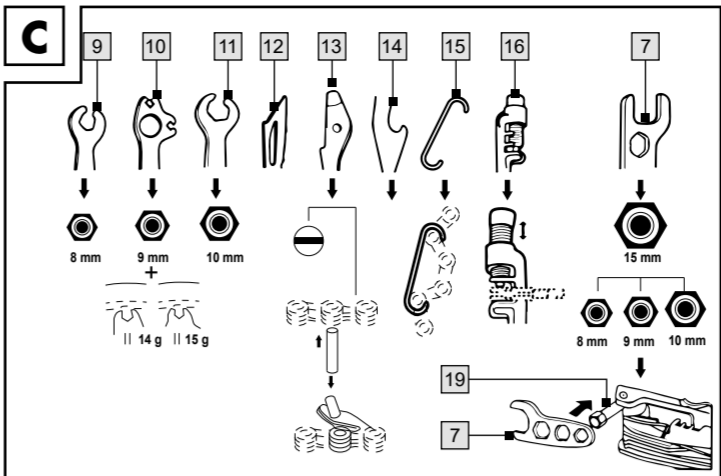
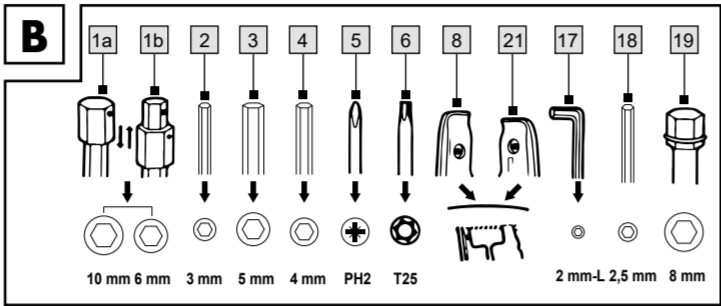
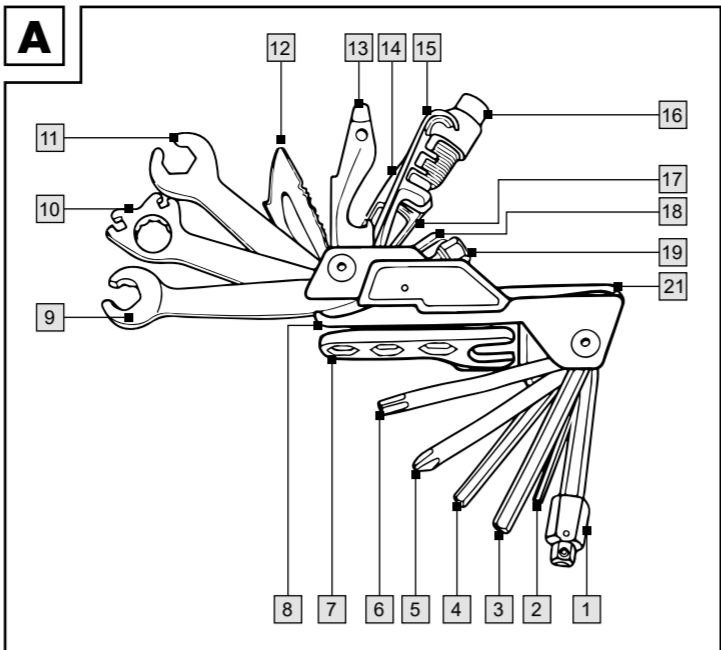
IT **CH** **MT**
ELETTORITENSILE MULTIUSO PER BICICLETTA
Istruzioni per l'uso

ES
MULTIHERRAMIENTA PARA BICICLETA
Instrucciones de uso

PT
FERRAMENTA MULTIFUNÇÕES PARA BICICLETAS
Instruções de utilização

IAN 500526_2507

DE AT CH FR ES IT
MT PT GB IE NL BE NL



BIKE MULTI-TOOL

Introduction

We congratulate you on the purchase of your new product. You have chosen a high quality product. Familiarise yourself with the product before using it for the first time. In addition, please carefully refer to the operating instructions and the safety advice below. Only use the product as instructed and only for the indicated field of application. Keep these instructions in a safe place. If you pass the product on to anyone else, please ensure that you also pass on all the documentation with it.

You can download and view this and numerous other manuals at www.lidl-service.com. By scanning the QR code, you will be taken straight to the Lidl service website (www.lidl-service.com) where you can open your instruction manual by entering the article number (IAN) 500526_2507.

Package contents/parts list (Fig. A to D)

- 1 1 x Hex key, 6 mm/10 mm
- 2 1 x Hex key, 3 mm
- 3 1 x Hex key, 5 mm
- 4 1 x Hex key, 4 mm
- 5 1 x Cross-head screwdriver, Philips PH2
- 6 1 x Torx key T25
- 7 1 x Open end spanner 1.5 mm and mini pedal spanner 8/9/10 mm
- 8 1 x Tyre lever and valve air release tool
- 9 1 x Open end spanner 8 mm
- 10 1 x Spoke wrench 1.4 G/1.5 G and ring spanner 9 mm
- 11 1 x Open end spanner 10 mm
- 12 1 x Knife
- 13 1 x Screwdriver (flathead) and chain-pin tool
- 14 1 x Bottle opener
- 15 1 x Chain fixing hook
- 16 1 x Chain tool
- 17 1 x Hex key 2 mm
- 18 1 x Hex key 2.5 mm
- 19 1 x Hex key 8 mm
- 20 1 x Storage compartment for chain pins

- 21 1 x Tyre lever and valve air release tool
- 22 1 x Lock button
- 23 1 x Locking bracket
- 1 x Bag
- 1 x Instructions for use

Technical data

Dimensions: 8 x 4,4 x 4,1 cm (L x W x H)
Weight: 295 g

Intended use

This product is a multifunctional bicycle tool for personal use. The product is intended for light repairs en route and does not replace specialised tools.

Safety information

Important: read these instructions for use carefully and keep them in a safe place!

- Life-threatening hazard!**
 - Never leave children unattended with the packaging materials. There is a risk of suffocation.
- Risk of injury!**
 - Never leave children unattended with the product.
 - Keep away from children. The product is not a toy.
 - The product contains sharp components. Take care not to injure yourself.
 - Make sure that the tool is fully folded out before using it.
 - The manufacturer accepts no liability for accidents that occur as a result of ignoring the safety information above or inappropriate handling.
- Danger of crushed finger!**
 - Caution! Take special care not to pinch or cut your fingers when opening and closing the product and during use.
- Preventing damage to the product**
 - Check the product for damage or wear before each use. Only use the product if it is in perfect condition!

Use

- Press the lock button **22** with your thumb to split the product in the middle (Fig. D).
- Slide the two halves of the product apart.
- Press the locking bracket **23** to fold the knife **12** in and out.
- WARNING!** Make sure that the knife clicks into place securely when folding it out (Fig. D).
- WARNING!** Watch your fingers when folding the knife. There is a risk of cutting. Failure to do so may result in serious injury.
- The tools **10**, **11**, **13**, **14** can be folded out without activating the locking bracket. However, it must be pressed to fold them in again.

Using the tyre levers

- All other tools except the knife **12** must be folded out to use the tools **8** and **21**.

Use of hex key 6 mm/10 mm (Fig. B)

1. Pull the attachment (10 mm) down to use the hex key (6 mm) **16**.
2. Pull the attachment back up until the locking pin engages in the hole provided to use the hex key (10 mm) **16**.

Use of the mini pedal wrench (Fig. C)

1. Unfasten the mini pedal wrench **7** from the product.
2. Place the mini pedal wrench on the hex key (8 mm) **16**. For greater leverage, fold out the tools from the opposite side.

Note: the mini pedal wrench is intended for emergency repairs only; the load capacity is limited. Do not attempt to loosen stuck pedals with the mini pedal wrench.

Using the chain tool (Fig. E)

- Use the front chain guide **16a** of the chain tool **16** to loosen and fasten chain tool pins.

Loosening the chain tool pin:

UnscREW the chain tool spindle **16b** from the chain tool **16** so that you can place the chain in the front chain guide **16a**. Rotate the chain tool spindle against the chain tool pin to loosen it. Press the chain tool pin out only to the outer loop to make the subsequent riving easier.

Fastening the chain tool pin:

UnscREW the chain tool spindle **16b** from the chain tool **16**. Place the chain tool pin in the opening of the chain tool spindle and then place the chain in the front chain guide **16a**. Rotate the chain tool spindle to fasten the chain tool pin.

Important: when loosening and fastening a chain tool pin, press on the chain with your finger to keep it stable in the chain guide. Make sure that the spindle of the chain tool is pressing correctly on the chain tool pin to prevent damage to the chain tool and the chain.

Use the back chain guide **16a of the chain tool **16** to loosen stiff chain joints.**

Important: press on the chain tool pin only as much as necessary in order to loosen stiff chain joints.

Using the chain fixing hook (Fig. F)

Fasten the chain fixing hook **15** to two joints of the chain to slacken the chain while riding.

Using the air exhaust mandrel (Fig. G)

1. Place the air exhaust mandrel **8a** / **21a** in the centre of the tyre valve to let the air out of the tyre.

Caring and Care

- When not in use, always store the product clean and dry at room temperature.

- Only clean the product with a damp cloth and wipe dry afterwards.

IMPORTANT! Never clean the product with harsh cleaning agents.

Note: have the product serviced by a professional service to ensure safe use.

- Use commercially available oils for knife care.

Disposal

The packaging is made entirely of recyclable materials, which you may dispose of at local recycling facilities. Contact your local refuse disposal authority for more details of how to dispose of your worn-out product.

Warranty claim procedure

To ensure quick processing of your case, please observe the following instructions: Please have the full receipt and the item number (IAN 500526_2507) available as proof of purchase. You will find the item number on the rating plate, an engraving, on the front page of the instructions for use (bottom left), or as a sticker on the rear or bottom of the product. If functional or other defects occur, please contact the service department listed either by telephone or by e-mail. You can return a defective product to us free of charge to the service address that will be provided to you. Ensure that you enclose the proof of purchase (full receipt) and information about what the defect is and when it occurred.

Service

- GB Service Great Britain**
Tel.: 0800 404 7657
E-Mail: owim@lidl.co.uk
- IE Service Ireland**
Tel.: 1 800 101010
E-Mail: owim@lidl.ie
- NL Service Northern Ireland**
E-Mail: owim@lidl.ie
- MT Service Malta**
Tel.: 80062230
E-Mail: owim@lidl.com.mt

The product incl. accessories, manual and packaging materials are recyclable and are subject to extended producer responsibility. Dispose them separately, following the illustrated info-tips (sorting information), for better waste treatment. The Triman logo is valid in France only.

The product incl. accessories, manual and packaging materials are recyclable and are subject to extended producer responsibility. Dispose them separately, following the illustrated info-tips (sorting information), for better waste treatment. The Triman logo is valid in France only.

a result of a claim being granted. This also applies to replaced and repaired parts. This warranty becomes void if the product has been damaged, or used or maintained improperly. The warranty covers material or manufacturing defects. This warranty does not cover product parts subject to normal wear and tear, nor considered consumables (e.g. batteries, rechargeable batteries, tubes, cartridges), nor damage to fragile parts, e.g. switches or glass parts.

Warranty claim procedure

To ensure quick processing of your case, please observe the following instructions: Please have the full receipt and the item number (IAN 500526_2507) available as proof of purchase. You will find the item number on the rating plate, an engraving, on the front page of the instructions for use (bottom left), or as a sticker on the rear or bottom of the product. If functional or other defects occur, please contact the service department listed either by telephone or by e-mail. You can return a defective product to us free of charge to the service address that will be provided to you. Ensure that you enclose the proof of purchase (full receipt) and information about what the defect is and when it occurred.

Service

- GB Service Great Britain**
Tel.: 0800 404 7657
E-Mail: owim@lidl.co.uk
- IE Service Ireland**
Tel.: 1 800 101010
E-Mail: owim@lidl.ie
- NL Service Northern Ireland**
E-Mail: owim@lidl.ie
- MT Service Malta**
Tel.: 80062230
E-Mail: owim@lidl.com.mt

The product incl. accessories, manual and packaging materials are recyclable and are subject to extended producer responsibility. Dispose them separately, following the illustrated info-tips (sorting information), for better waste treatment. The Triman logo is valid in France only.

The product incl. accessories, manual and packaging materials are recyclable and are subject to extended producer responsibility. Dispose them separately, following the illustrated info-tips (sorting information), for better waste treatment. The Triman logo is valid in France only.

FAHRRAD-MULTIFUNKTIONSWERKZEUG

Einleitung

Wir begrüßen Sie zum Kauf Ihres neuen Produkts. Sie haben sich damit für ein hochwertiges Produkt entschieden. Machen Sie sich vor der ersten Inbetriebnahme mit dem Produkt vertraut. Lesen Sie hierzu aufmerksam die nachfolgende Bedienungsanleitung und die Sicherheitshinweise. Benutzen Sie das Produkt nur wie beschrieben und für die angegebenen Einsatzbereiche. Bewahren Sie diese Anleitung an einem sicheren Ort auf. Händigen Sie alle Unterlagen bei Weitergabe des Produktes an Dritte mit auf.

Sie können dieses und zahlreiche andere Handbücher unter www.lidl-service.com herunterladen und ansehen. Durch Scannen des QR-Codes werden Sie direkt zur Lidl-Service-Website (www.lidl-service.com) weitergeleitet, wo Sie durch Eingabe der Artikelnummer (IAN) 500526_2507 Ihre Bedienungsanleitung öffnen können.

Lieferumfang/Teilebezeichnung (Abb. A bis D)

- 1 1 x Innensechskantschlüssel 6 mm/10 mm
- 2 1 x Innensechskantschlüssel 3 mm
- 3 1 x Innensechskantschlüssel 5 mm
- 4 1 x Innensechskantschlüssel 4 mm
- 5 1 x Kreuzschlitzschraubendreher, Philips PH2
- 6 1 x Torxschlüssel T25
- 7 1 x Maulschlüssel 1.5 mm und Mini-Pedalschlüssel 8/9/10 mm
- 8 1 x Reifenheber und Luftblasdorn
- 9 1 x Maulschlüssel 8 mm
- 10 1 x Speichenschlüssel 1.4 G/1.5 G und Ringschlüssel 9 mm
- 11 1 x Maulschlüssel 10 mm
- 12 1 x Messer
- 13 1 x Schraubendreher (Flachkopf) und Ketten-Pin-Tool
- 14 1 x Flaschenöffner
- 15 1 x Kettenspannvorrichtung

- 16 1 x Kettenspanner
- 17 1 x Innensechskantschlüssel 2 mm-L
- 18 1 x Innensechskantschlüssel 2,5 mm
- 19 1 x Innensechskantschlüssel 8 mm
- 20 1 x Staufloch für Kettenpins
- 21 1 x Reifenheber und Ventil-Luftblaskwerkzeug
- 22 1 x Verschlussknopf
- 23 1 x Anreterungsbügel
- 1 x Tasche
- 1 x Gebrauchsanweisung

Technische Daten

Maße: 8 x 4,4 x 4,1 cm (L x B x H)
Gewicht: 295 g

Bestimmungsgemäße Verwendung

Dieser Artikel ist ein multifunktionales Fahrradwerkzeug für den privaten Gebrauch. Der Artikel ist für leichte Reparaturen für unterwegs vorgesehen und ersetzt kein Fachwerkzeug.

Sicherheitshinweise

Wichtig: Lesen Sie diese Gebrauchsanweisung sorgfältig und bewahren Sie sie unbedingt auf!

Lebensgefahr!

- Lasen Sie Kinder niemals unbeaufsichtigt mit dem Verpackungsmaterial. Es besteht Erstickungsgefahr.

Verletzungsgefahr!

- Lasen Sie Kinder niemals unbeaufsichtigt mit dem Artikel. Von Kindern fernhalten. Der Artikel ist kein Spielzeug.
- Der Artikel enthält scharfe Komponenten. Achten Sie darauf, sich nicht zu verletzen.
- Achten Sie darauf, dass das Werkzeug vollständig ausgeklippt wurde, bevor Sie es benutzen.

GB/IE/NL/MT

GB/IE/NL/MT

GB/IE/NL/MT

DE/AT/BE/CH

Keine Haftung für Unfälle, die durch Missachtung der o. g. Sicherheitshinweise oder durch unsachgemäße Handhabung entstehen.

Gefahr von Quetschungen der Finger!

- Achten Sie beim Aus- und Zuklappen und bei der Verwendung besonders auf Ihre Finger, es besteht Quetsch- bzw. Schnittgefahr.

Vermeidung von Sachschäden

- Prüfen Sie den Artikel vor jedem Gebrauch auf Beschädigungen oder Abnutzungen. Der Artikel darf nur in einwandfreiem Zustand verwendet werden!

Verwendung

- Drücken Sie mit dem Daumen auf den Verschlussknopf **22**, um den Artikel in der Mitte zu teilen (Abb. D).
- Schieben Sie die beiden Hälften des Artikels auseinander.
- Drücken Sie den Anreterungsbügel **23** um das Messer **12** aus- und einzuklappen.

ACHTUNG! Achten Sie darauf, dass das Messer beim Ausklappen sicher einrastet (Abb. D).

ACHTUNG! Achten Sie beim Falten des Messers auf Ihre Finger. Es besteht Schnittgefahr. Bei Nichtbeachtung können ernsthafte Verletzungen entstehen.

- Die Werkzeuge **9**, **10**, **11**, **13**, **14** können ausgeklippt werden, ohne den Anreterungsbügel zu betätigen. Dieser muss jedoch gedrückt werden, um sie wieder einzuklappen.

Anwendung der Reifenheber

- Um die Werkzeuge **8** und **21** verwenden zu können, müssen bis auf das Messer **12** alle anderen Werkzeuge ausgeklippt sein.

Anwendung des Innensechskantschlüssels (6 mm/10 mm) (Abb. B)

1. Ziehen Sie den Aufsatz (10 mm) **16** nach unten, um den Innensechskantschlüssel (6 mm) **16** verwenden zu können.

Wichtig: Drücken Sie beim Lösen und Fixieren eines Kettenspannstifts mit Ihrem Finger auf die Kette, um die Kette stabil in der Kettenspannung zu halten. Achten Sie darauf, dass der Kettenspannstift des Kettenspanners zentral auf dem Kettenspannstift drückt, um eine Beschädigung des Kettenspanners bzw. der Kette zu vermeiden.

Anwendung des Mini-Pedalschlüssels (Abb. C)

1. Lösen Sie den Mini-Pedalschlüssel **7** vom Artikel.
2. Setzen Sie den Mini-Pedalschlüssel auf den Innensechskantschlüssel (8 mm) **16**. Für eine größere Hebelwirkung klappen Sie die Werkzeuge aus der gegenüberliegenden Seite aus.

Hinweis: Der Mini-Pedalschlüssel ist nur für Notfallreparaturen vorgesehen, die Belastbarkeit ist begrenzt. Versuchen Sie nicht, feststehende Pedale mit dem Mini-Pedalschlüssel zu lösen.

Anwendung des Kettenspanners (Abb. E)

- Verwenden Sie die hintere Kettenspannung **16** des Kettenspanners **16** um schwergängige Kettenglieder zu lösen.

Wichtig: Drücken Sie nur so fest wie nötig auf den Kettenspannstift, um schwergängige Kettenglieder zu lösen.

Anwendung des Kettenspannstiftes (Abb. F)

Haken Sie den Kettenspannstift **15** in zwei Glieder der Kette ein, um die Kette während desfahrens zu entspannen.

Anwendung des Luftblasdorns (Abb. G)

1. Setzen Sie den Luftblasdorn **8a** / **21a** mittig auf das Reifenventil, um die Luft aus dem Reifen abzulasen.

Reinigung und Pflege

- Lagern Sie den Artikel bei Nichtbenutzung immer trocken und sauber bei Raumtemperatur.
- Nur mit einem feuchten Reinigungstuch reinigen und anschließend trockenschleifen.

WICHTIG! Nie mit scharfen Reinigungsmitteln reinigen!

Hinweis: Lassen Sie den Artikel von einem fachgerechten Service schlafen, um eine sichere Verwendung zu gewährleisten.

Entsorgung

Die Verpackung besteht aus umweltfreundlichen Materialien, die Sie über die örtlichen Recyclingstellen entsorgen können.

Farbpatronen), noch auf Schäden an zerbrechlichen Teilen, z. B. Schalter oder Teile aus Glas.

Abwicklung im Garantiefall

Um eine schnelle Bearbeitung Ihres Anliegens zu gewährleisten, folgen Sie bitte den folgenden Hinweisen: Bitte halten Sie für alle Anfragen den Kassenschein und die Artikelnummer (IAN 500526_2507) als Nachweis für den Kauf bereit.

Die Artikelnummer entnehmen Sie bitte dem Typenschild, einer Gravur, auf dem Teilblatt Ihrer Bedienungsanleitung (unten links) oder als Aufkleber auf der Rück- oder Unterseite des Produkts. Sollten Funktionsfehler oder sonstige Mängel auftreten, kontaktieren Sie zunächst die nachfolgend benannte Serviceabteilung telefonisch oder per E-Mail.

Garantie

Das Produkt wurde nach strengen Qualitätsrichtlinien hergestellt und vor der Auslieferung sorgfältig geprüft. Im Falle von Material- oder Herstellungsfehlern haben Sie gegenüber dem Verkäufer des Produkts gesetzliche Rechte. Ihre gesetzlichen Rechte werden in keiner Weise durch unsere unten aufgeführte Garantie eingeschränkt.

Sollte das Produkt innerhalb von 3 Jahren ab Kaufdatum einen Material- oder Herstellungsfehler aufweisen, werden wir es - nach unserer Wahl - kostenlos für Sie reparieren oder ersetzen. Die Garantiezeit verlängert sich durch einen stattdessen gegebenen Gewährleistungsanspruch nicht. Dies gilt auch für Ersatzteile und reparierte Teile.

Diese Garantie erlischt, wenn das Produkt beschädigt oder unsachgemäß verwendet oder gewartet wurde. Einnutzen des Produkts in der Öffentlichkeit ist untersagt. Diese Garantie erstreckt sich weder auf Produktteile, die normalen Verschleiß unterliegen, und somit als Verschleißteile gelten (z. B. Batterien, Akkus, Schläuche, Ersatzteile).

Service Deutschland

Tel.: 0800 5435 111
E-Mail: owim@lidl.de

Service Österreich

Tel.: 0800 447744
E-Mail: owim@lidl.at

Service Belgien

Tel.: 0800 12089
E-Mail: owim@lidl.be

Service Schweiz

Tel.: 0800 56 44 33
E-Mail: owim@lidl.ch

OUTIL MULTIFONCTION POUR VÉLO

Introduction

Nous vous félicitons pour l'achat de votre nouveau produit. Vous avez opté pour un produit de grande qualité. Avant la première mise en service, vous devez vous familiariser avec toutes les fonctions du produit. Veuillez lire attentivement le mode d'emploi ci-dessous et les consignes de sécurité. N'utilisez le produit que pour l'usage décrit et les domaines d'application cités.

Conservez ces instructions dans un lieu sûr. Si vous donnez le produit à des tiers, remettez-leur également la totalité des documents.

Vous pouvez télécharger et consulter ce manuel ainsi que de nombreux autres sur le site www.lidl-service.com. En scannant le code QR, vous serez directement redirigé vers le site de service Lidl (www.lidl-service.com), où vous pourrez ouvrir votre manuel d'instructions en saisissant le numéro d'article (IAN) 500526_2507.

Contenu de l'emballage/liste des pièces (Fig. A à D)

- 1 1 x Clé hexagonale, 6 mm/10 mm

