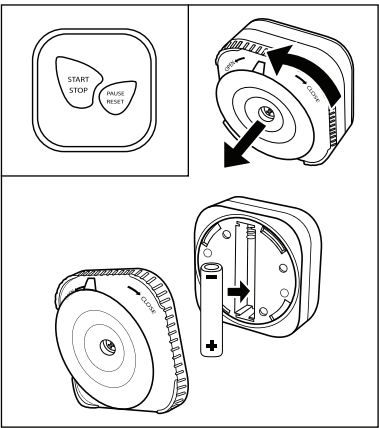


SHOWER TIMER LWS 1.5 A1

Operating instructions

IAN 403050_2204



DK

Vandbesparende timer LWS 1.5 A1

Indledning

Tillykke med købet af dit nye produkt. Du har valgt et produkt af høj kvalitet. Betjeningsvejledningen er en del af dette produkt. Den indeholder vigtige informationer om sikkerhed, anvendelse og bortskaffelse. Gør dig fortrolig med alle produktets betjenings- og sikkerhedsanvisninger før brug. Brug kun produktet som beskrevet og kun til de angivne anvendelsesområder. Opbevar altid betjeningsvejledningen som opslagsværk i nærheden af produktet. Udlever alle skriftlige materialer inkl. denne betjeningsvejledning, hvis produktet gives eller sælges videre til andre.

Tilsigtet anvendelse

Dette produkt er udelukkende beregnet til kontrol og optimering af brusetiden. Produktet hjælper med til at spare vand- og energidrigifter som følge af kortere brusetider. Erhvervs-mæssig og industriel brug er ikke tilladt. Vi påtager os intet ansvar, hvis produktet anvendes til andre formål end den tilsigtede anvendelse.

Grundlæggende sikkerhedsanvisninger

- Emballeringsmateriale er ikke legetøj! Opbevar emballeringsmateriale uden for børns rækkevidde.
- Dette produkt kan bruges af børn fra 8 år og derover og af personer med nedsatte fysiske, motoriske eller mentale evner eller manglende erfaring og/eller viden, hvis de er under opsyn eller undervises i sikker brug af produktet og de farer, der kan være forbundet med det. Børn må ikke lege med produktet. Rengøring og bruger-vedligeholdelse må ikke udføres af børn uden opsyn.

- Kontrollér produktet for udvendige, synlige skader før brug. Brug ikke produktet, hvis det er beskadiget eller har været tabt på gulvet.
- Anbring kun produktet med sugekoppen på en glat, fedtfri og ren overflade. Ellers er der risiko for, at produktet falder ned.
- Kontrollér regelmæssigt, om sugekoppen fungerer rigtigt og er ubeskadiget.
- Produktet er beskyttet fra alle retninger mod kraftige vandstråler, hvis batterirummets låg er lukket korrekt (IPX6). Læg aldrig produktet ned i vand.
- Produktet må ikke komme i kontakt med varme overflader. Produktet kan blive permanent beskadiget!
- Undgå, at der trænger fremmedlegemer ind i produktet.
- Åbn aldrig produktets kabinet. Der er ikke dele inden i produktet, som kan udskiftes, eller som skal vedligeholdes af brugeren. LED-pæren kan ikke udskiftes.

Sikkerhedsanvisninger for håndtering af batterier

- Lad aldrig børn få fat i batterier.
- Sørg for, at ingen sluger batterier.
- Søg omgående lægehjælp, hvis du eller en anden person har slugt et batteri.
- Brug udelukkende den angivne batteritype.
- Genoplad aldrig ikke-genopladelige batterier.
- Fjern genopladelige batterier fra produktet, inden du oplader dem.
- Kast aldrig batterier i ild eller vand.
- Udsæt ikke batterier for høje temperaturer eller direkte sollys.
- Du må aldrig åbne eller deformere batterier.
- Kortslut ikke tilslutningsklemmerne.
- Tag de tomme batterier ud af produktet, og bortskaf dem på en sikker måde.
- Brug ikke forskellige batterityper eller nye og gamle batterier sammen.
- Sæt altid batterier ind i produktet med polerne vendt rigtigt.
- Tag batterierne ud, hvis du ikke skal bruge produktet i længere tid.
- Kontrollér batterierne regelmæssigt. Lækkende batterier kan forårsage personskader og beskadige produktet.
- Brug beskyttelseshandsker, hvis batterierne lækker! Rengør batterierne og produktets kontakter samt batterirummet med en tør klud. Undgå, at hud og slimhinder (især dine øjne) kommer i kontakt med kemikalierne. Skyl ved kontakt kemikalierne af med rigeligt vand, og søg omgående lægehjælp.

Pakkens indhold

- 1 x vandbesparende timer
- 1 x 1,5 V \equiv (DC) alkaline-batteri Type AAA/Micro/LR03
- 1 x betjeningsvejledning

Tekniske data

Driftsspænding	1 x 1,5 V \equiv (DC) alkaline-batteri type AAA/Micro/LR03
Kapslingsklasse	IPX6 (beskyttelse fra alle retninger mod kraftige vandstråler, hvis batterirummets låg er lukket korrekt)
Beskyttelsesklasse	III / \diamond (beskyttelse mod lavspænding)
Mål	ca. 60 x 60 x 35 mm
Vægt	ca. 65 g

Indsætning/udskiftning af batteriet

(Se billederne)

- Åbn batterirummets låg ved at dreje det i retningen **OPEN** indtil stop, og tag batterirummets låg af produktet.
- Fjern om nødvendigt det brugte batteri, og sæt et nyt batteri af typen AAA/Micro/LR03 i batterirummet. Sørg for, at polerne vender rigtigt som angivet i batterirummet.
- Sæt batterirummets låg med tapperne ind i udskæringerne i produktets hus igen. Luk batterirummets låg ved at dreje det i retningen **CLOSE** indtil stop.

Anbringelse af produktet

- !** **OBS!** Beskadigelse af produktet og materielle skader! Anbring produktet et sted, hvor det ikke kan beskadige noget, hvis det falder ned. Underlaget skal være glat, fedtfrit og rent.
- Fugt sugekoppen med et par dråber vand.
- Tryk produktet mod en glat overflade, indtil sugekoppen sidder fast.
- Træk i sugekoppens flap for at tage den af produktet igen.
- !** **Bemærk:** (1) Tryk en gang imellem på produktet med sugekoppen, så det sidder fast igen. (2) Rengør produktets sugekop, før den anbringes igen. (3) Hvis sugekoppen falder ned hele tiden, er underlaget ikke glat nok, eller sugekoppen er for gammel.

Anvendelse af produktet

- Tryk på **START/STOP**-knappen for at starte tidsmålingen.

Produktet viser brusetiden på følgende måde:

0 - 4 min	Grønt lys
4 - 8 min	Orange lys
8 - 12 min.	Rødt lys
12 - 16 min	Rødt lys blinker to gange i sekundet*
16 min.	Timerfunktion: Produktet slukkes automatisk efter 16 minutter.

*Brusetiden skal være afsluttet senest nu.

Afbrydelse før tid:

- Tryk på **START/STOP**-knappen, eller hold **PAUSE/RESET**-knappen trykket nede i to sekunder. Belysningen blinker grønt/orange/rødt to gange efter hinanden. Produktet er slukket.

Pause for tidsmålingen:

- Tryk på **PAUSE/RESET**-knappen for at stille tidsmålingen på pause. Belysningen blinker én gang i sekundet i den aktuelle farve.
- Tryk på **START/STOP**-knappen for at fortsætte tidsmålingen.

Rengøring

- !** **OBS!** Beskadigelse af produktet! Læg ikke produktet ned i vand, og sørg for, at der ikke trænger fugt ind i produktet ved rengøring, så du undgår permanente skader på produktet. Brug ikke rengøringsmidler, der er ætsende, skurende eller indeholder opløsningsmidler. De kan angribe produktets overflader.

- Rengør produktets overflader med en let fugtet klud evt. tilsat lidt mildt opvaske-middel.

Opbevaring når produktet ikke anvendes

- Hvis produktet ikke skal bruges i længere tid, skal batterierne tages ud, og produktet og batterierne skal opbevares et rent, tørt sted uden direkte sollys.

Bortskaffelse

Bortskaffelse af produktet

Symbolet med den overstregede affaldscontainer på hjul viser, at dette produkt er underlagt direktivet 2012/19/EU. Dette direktiv angiver, at produktet ikke må smides ud sammen med det almindelige husholdningsaffald, når dets brugstid er omme, men skal afleveres på særlige indsamlingssteder, genbrugspladser eller affaldsvirksomheder.

Denne bortskaffelse er gratis for dig. Skån miljøet, og bortskaf produktet korrekt.



Du kan få supplerende oplysninger hos kommunen om bortskaffelse af udjente produkter.

Bortskaffelse af batterier

Batterier/genopladelige batterier skal behandles som specialaffald og skal derfor bortskaffes miljøvenligt på de relevante steder (forhandlere, specialforretninger, offentlige myndigheder, kommercielle affaldsvirksomheder). Batterier/genopladelige batterier kan indeholde giftige tungmetaller. De indeholdte tungmetaller er mærket med bogstaver under symbolet: Cd = cadmium, Hg = kviksølv, Pb = bly. Bortskaf derfor ikke batterier/genopladelige batterier sammen med husholdningsaffaldet, men aflever dem til separat indsamling. Levér kun batterier/genopladelige batterier tilbage i afladet tilstand.

Bortskaffelse af emballagen

Emballagematerialerne er valgt ud fra kriterier som miljøforlidelighed og bortskaffelsesteknik og kan derfor genbruges. Bortskaf emballagematerialer, som du ikke skal bruge mere, efter de lokalt gældende forskrifter.



Bortskaf emballagen miljøvenligt. Vær opmærksom på mærkningen på de forskellige emballagematerialer, og aflever dem sorteret til bortskaffelse. Emballagematerialerne er mærket med forkortelserne (a) og tallene (b) med følgende betydning: 1-7: Plast, 20-22: Papir og pap, 80-98: Kompositmaterialer.

Garanti for

Kompernass Handels GmbH

Kære kunde

På dette produkt får du 3 års garanti fra købsdatoen. I tilfælde af mangler ved produktet har du en række juridiske rettigheder i forhold til sælgeren af produktet. Dine juridiske rettigheder forringes ikke af den nedenfor anførte garanti.

Garantibetingelser

Garantiperioden begynder på købsdatoen. Opbevar venligst kvitteringen et sikkert sted. Den er nødvendig for at kunne dokumentere købet.

Hvis der inden for tre år fra dette produkts købsdato opstår en materiale- eller fabriktionsfejl, vil produktet – efter vores valg – blive repareret eller udskiftet, eller købsprisen vil blive refunderet gratis til dig. Denne garantiydelse forudsætter, at det defekte produkt afleveres, og købsbeviset (kvitteringen) forevises i løbet af fristen på tre år, og at der gives en kort skriftlig beskrivelse af, hvori manglen består, og hvornår den er opstået.

Hvis defekten er dækket af vores garanti, får du et repareret eller et nyt produkt retur. Reparation eller ombytning af produktet udløser ikke en ny garantiperiode.

Garantiperiode og juridiske mangellkrav

Garantiperioden forlænges ikke, hvis der gøres brug af garantien. Det gælder også for udskiftede og reparerede dele. Skader og mangler, som eventuelt allerede fandtes ved køb, samt manglende dele, skal anmeldes straks efter udpakningen. Når garantiperioden er udløbet, er reparation af skader betalingspligtig.

Garantiens omfang

Produktet er produceret omhyggeligt efter strenge kvalitetsretningslinjer og testet grundigt inden leveringen. Garantien dækker materiale- og fabriktionsfejl. Denne garanti omfatter ikke produktdele, der er udsat for normal slitage og derfor kan betragtes som sliddele, eller skader på skrøbelige dele som f.eks. kontakter, genopladelige batterier eller dele af glas. Denne garanti bortfalder, hvis produktet er blevet beskadiget, ikke er forskriftsmæssigt anvendt eller vedligeholdt. For at sikre forskriftsmæssig anvendelse af produktet skal alle anvisninger nævnt i betjeningsvejledningen nøje overholdes. Anvendelsesformål og handlinger, som frarådes eller der advares imod i betjeningsvejledningen, skal ubetinget undgås. Produktet er kun beregnet til privat og ikke til kommercielt brug. Ved misbrug og uhenigtsmæssig brug, anvendelse af vold og ved indgreb, som ikke er foretaget af vores autoriserede serviceafdeling, bortfalder garantien.

Afvikling af garantisager

For at sikre en hurtig behandling af din anmeldelse bør du følge nedenstående anvisninger:

- Ved alle forespørgsler bedes du have kvitteringen og artikelnummeret (IAN) 403050_2204 klar som dokumentation for købet.
- Artikelnummeret kan du finde på typeskiltet på produktet, som indgravering på produktet, på betjeningsvejledningens forside (nederst til venstre) eller som klæbemærke på bag- eller undersiden af produktet.
- Hvis der opstår funktionsfejl eller øvrige mangler, bedes du først kontakte nedenævnte serviceafdeling **telefonisk** eller **via e-mail**.
- Et produkt, der er registreret som defekt, kan du derefter indsende portofrit til den oplyste serviceadresse med vedlæggelse af købsbevis (kvittering) og en beskrivelse af, hvori manglen består, og hvornår den er opstået.



På www.lidl-service.com kan du downloade denne og mange andre manualer, produktvideoer og installationssoftware.

Med denne QR-kode kommer du direkte til Lidl-servicesiden (www.lidl-service.com) og kan åbne den ønskede betjeningsvejledning ved indtastning af artikelnummeret (IAN) 403050_2204.

Service

DK Service Danmark

Tel.: 32 710005

E-Mail: kompernass@lidl.dk

IAN 403050_2204

Importer

Bemærk at den efterfølgende adresse ikke er en serviceadresse. Kontakt først det nævnte servicested.

KOMPERNASS HANDELS GMBH

BURGSTRASSE 21

44867 BOCHUM

TYSKLAND

www.kompernass.com

Waterbesparingstimer LWS 1.5 A1

Inleiding

Hartelijk gefeliciteerd met de aankoop van uw nieuwe apparaat. U hebt hiermee gekozen voor een hoogwaardig product. De gebruiksaanwijzing maakt deel uit van dit product. Hij bevat belangrijke aanwijzingen voor de veiligheid, het gebruik en de verwijdering van dit product. Lees alle bedienings- en veiligheidsaanwijzingen voordat u het product in gebruik neemt. Gebruik het product uitsluitend op de voorgeschreven wijze en voor de aangegeven doeleinden. Bewaar de gebruiksaanwijzing altijd als naslagwerk in de buurt van het product. Geef alle documenten inclusief deze gebruiksaanwijzing mee als u het product doorgeeft of verkoopt aan een derde.

Gebruik in overeenstemming met de bestemming

Dit apparaat is uitsluitend bestemd voor het controleren en optimaliseren van douchetijd. Met die kortere douchetijden helpt het apparaat water- en energiekosten te besparen. Commercieel of industrieel gebruik is niet toegestaan. Wij aanvaarden geen aansprakelijkheid voor oneigenlijk gebruik.

Basisveiligheidsvoorschriften

- Verpakkingsmateriaal is geen speelgoed! Houd alle verpakkingsmaterialen uit de buurt van kinderen.

- Dit apparaat mag worden gebruikt door kinderen vanaf 8 jaar en door personen met beperkte fysieke, zintuiglijke of geestelijke vermogens of gebrek aan ervaring of kennis, mits ze onder toezicht staan of over het veilige gebruik van het apparaat zijn geïnformeerd en de daaruit resulterende gevaren hebben begrepen. Kinderen mogen niet met het apparaat spelen. Kinderen mogen zonder toezicht geen reiniging en gebruikersonderhoud uitvoeren.

- Controleer het apparaat vóór gebruik op zichtbare schade aan de buitenzijde. Gebruik geen apparaat dat beschadigd of gevallen is.

- Breng het apparaat met de zuignap aan op een glad, vetvrij en schoon oppervlak. Anders bestaat het gevaar dat het apparaat naar beneden valt.

- Controleer regelmatig of de zuignap goed vastzit en niet beschadigd is.

- Het apparaat is met een correct gesloten deksel van het batterijvak beschermd tegen sterk straalwater uit alle richtingen (IPX6). Dompel het apparaat nooit onder in water.

- Het apparaat mag niet in aanraking komen met hete oppervlakken. Het apparaat kan daardoor onherstelbaar beschadigd raken!

- Voorkom het binnendringen van vreemde voorwerpen.

- Open nooit de behuizing van het apparaat. In het apparaat bevinden zich geen onderdelen die de gebruiker zelf kan onderhouden of vervangen. De LED-lampen kunnen niet worden vervangen.

Veiligheidsinstructies voor de omgang met batterijen

- Laat de batterijen nooit in kinderhanden terechtkomen.

- Zorg ervoor dat niemand batterijen inslikt.

- Zoek onmiddellijk medische hulp als u of iemand anders een batterij heeft ingeslikt.

- Gebruik uitsluitend het gespecificeerde type batterij.

- Laad niet-oplaadbare batterijen nooit opnieuw op.

- Haal oplaadbare batterijen uit het apparaat voordat u ze oplaadt.

- Gooi batterijen nooit in het vuur of in water.

- Stel batterijen niet bloot aan hoge temperaturen en direct zonlicht.

- Maak batterijen nooit open en vervorm ze nooit.

- Sluit de aansluitklemmen niet kort.

- Haal lege batterijen uit het apparaat en voer ze op veilige wijze af.

- Gebruik geen verschillende batterijtypen of nieuwe en gebruikte batterijen samen.

- Plaats batterijen altijd met de juiste polariteit in het apparaat.

- Haal de batterijen uit het apparaat als u het apparaat langere tijd niet gebruikt.

- Controleer de batterijen regelmatig. Lekkende batterijen kunnen letsel tot gevolg hebben en schade aan het apparaat veroorzaken.

- Trek bij lekkende batterijen veiligheidshandschoenen aan! Reinig de contacten van de batterijen en het apparaat en het batterijvak met een droge doek. Voorkom contact van huid en slijmvliezen, in het bijzonder de ogen, met de chemicaliën. Bij contact spoelt u de chemicaliën er met veel water af en zoekt u onmiddellijk medische hulp.

Inhoud van het pakket

- 1 x waterbesparingstimer
- 1 x 1,5 V (DC) alkalinebatterij type AAA/Micro/LR03
- 1 x gebruiksaanwijzing

Technische gegevens

Bedrijfspanning	1 × 1,5 V (DC) alkalinebatterij type AAA/Micro/LR03
Beschermingsgraad	IPX6 (bij correct gesloten deksel van het batterijvak bescherming tegen sterk straalwater uit alle richtingen)
Beschermingsklasse	III / (bescherming door extra lage spanning)
Afmetingen	ca. 60 × 60 × 35 mm
Gewicht	ca. 65 g

Batterij plaatsen/vervangen


(zie afbeeldingen)

- Draai het deksel van het batterijvak tot aan de aanslag in de richting van **OPEN** en haal het batterijvakdeksel van het apparaat.

- Verwijder de eventuele lege batterijen en plaats twee nieuwe batterijen van het type AAA/Micro/LR03 in het batterijvak. Let daarbij op de juiste stand van de polen, zoals aangegeven in het batterijvak.

- Plaats het deksel van het batterijvak met de nokken weer terug in de uitsparingen in de behuizing van het apparaat. Draai het deksel van het batterijvak tot aan de aanslag in de richting van **CLOSE** dicht.


Apparaat aanbrengen

-  **LET OP!** Schade aan het apparaat en materiële schade! Plaats het apparaat op een plek waar niets beschadigd kan raken als het apparaat naar beneden zou vallen. De ondergrond moet glad, vetvrij en schoon zijn.

- Bevochtig de zuignap met een paar druppels water.

- Druk het apparaat tegen het gladde oppervlak totdat de zuignap vastzit.

- Om het apparaat weer te verwijderen, trekt u aan het lusje van de zuignap.

-  **Opmerking:** (1) Druk af en toe het apparaat met de zuignap weer vast aan. (2) Reinig de zuignap van het apparaat telkens voordat u het opnieuw aanbrengt. (3) Als de zuignap er na korte tijd telkens weer afvalt, dan is ofwel de ondergrond niet glad genoeg ofwel de zuignap te oud.

Apparaat gebruiken

- Druk op de **START/STOP**-knop om de tijdmeting te starten.

Het apparaat toont de douchetijd als volgt aan:

0 - 4 min	Groen licht
4 - 8 min	Oranje licht
8 - 12 min	Rood licht
12 - 16 min	Het rode licht knippert tweemaal per seconde *
16 min	Timerfunctie: het apparaat schakelt na 16 minuten automatisch uit.

*De douchetijd moet op zijn laatst nu worden stopgezet.

Voortijdige uitschakeling:


- Druk op de **START/STOP**-knop of houd de **PAUSE/RESET**-knop twee seconden ingedrukt. De verlichting knippert tweemaal achter elkaar groen/oranje/rood. Het apparaat is uitgeschakeld.

Tijdmeting onderbreken:

- Druk op de **PAUSE/RESET**-knop om de tijdmeting te onderbreken. De verlichting knippert eenmaal per seconde in de actuele kleur.

- Druk op de **START/STOP**-knop om de tijdmeting te voort te zetten.

Reiniging

-  **LET OP!** Beschadiging van het apparaat! Dompel het apparaat niet onder water en zorg ervoor dat er geen vocht in het apparaat binnendringt tijdens het reinigen, om onherstelbare schade aan het apparaat te voorkomen. Gebruik geen bijtende, schurende of oplosmiddelhoudende schoonmaakmiddelen. Deze kunnen het oppervlak van het apparaat aantasten.

- Reinig de oppervlakken van het apparaat met een zachte, lichtjes bevochtigde doek of aanvullend met een mild afwasmiddel.

Opslag bij niet-gebruik

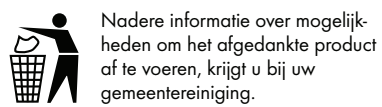
- Als u het apparaat langere tijd niet gaat gebruiken, verwijder dan de batterijen en berg het apparaat en de batterijen op een schone, droge plaats zonder direct zonlicht op.

Afvoer

Apparaat afvoeren

Het pictogram hiernaast met een doorgekruiste vuilnisbak geeft aan dat dit apparaat is onderworpen aan de Richtlijn 2012/19/EU.

Deze richtlijn stelt dat u dit apparaat aan het einde van zijn levensduur niet met het normale huisvuil mag afvoeren, maar moet inleveren bij speciaal hiervoor bestemde inzamelpunten, milieuparken of afvalverwerkingsbedrijven. **Deze verwijdering is gratis voor u. Spaar het milieu en voer producten op een milieuvriendelijke manier af.**



Batterijen afvoeren

Batterijen/accu's moeten als gevaarlijk afval worden behandeld en moeten daarom worden ingeleverd bij een bevoegde organisatie (winkel, vakhandel, openbaar afvalpunt, commercieel afvalverwerkingsbedrijf). Batterijen/accu's kunnen giftige zware metalen bevatten. De zware metalen worden aangeduid met letters onder het symbool: Cd = cadmium, Hg = kwik, Pb = lood. Deponeer batterijen/accu's daarom niet bij het huisvuil, maar lever ze gescheiden in. Lever batterijen/accu's in ontladen toestand in.

Verpakking afvoeren

De verpakkingsmaterialen zijn niet schadelijk voor het milieu. Ze zijn gekozen op grond van hun milieuvriendelijkheid en zijn recyclebaar. Voer niet meer benodigde verpakkingsmaterialen af conform de plaatselijk geldende voorschriften.

Voer de verpakking af overeenkomstig de milieuvoorschriften. Let op de aanduiding op de verschillende verpakkingsmaterialen en voer ze zo nodig gescheiden af.

De verpakkingsmaterialen zijn voorzien van afkortingen (a) en cijfers (b) met de volgende betekenis: 1–7: kunststoffen, 20–22: papier en karton, 80–98: composietmaterialen.

Garantie van

Kompernaß Handels GmbH

Geachte klant, U hebt op dit apparaat 3 jaar garantie vanaf de aankoopdatum. In geval van gebreken in dit product hebt u wettelijke rechten tegenover de verkoper van het product. Deze wettelijke rechten worden door onze hierna beschreven garantie niet beperkt.

Garantievoorwaarden

De garantieperiode geldt vanaf de datum van aankoop. Bewaar de kassabon zorgvuldig. U hebt hem nodig als bewijs van aankoop. Als er binnen drie jaar vanaf de aankoopdatum van dit product een materiaal- of fabricagefout optreedt, wordt - naar onze keuze - het product door ons kosteloos gerepareerd of vervangen of wordt de koopprijs terugbetaald. Voorwaarde voor deze garantie is dat het defecte apparaat en het aankoopbewijs (kassabon) binnen de termijn van drie jaar worden overlegd en dat kort wordt omschreven waaruit het gebrek bestaat en wanneer het is opgetreden.

Wanneer het defect door onze garantie wordt gedekt, krijgt u het gerepareerde product of een nieuw product retour. Met de reparatie of vervanging van het product begint er geen nieuwe garantieperiode.

Garantieperiode en wettelijke aanspraken bij gebreken

De garantieperiode wordt door deze waarborg niet verlengd. Dat geldt ook voor vervangen en gerepareerde onderdelen. Eventueel al bij aankoop aanwezige schade en gebreken moeten meteen na het uitpakken worden gemeld. Voor reparaties na afloop van de garantieperiode worden kosten in rekening gebracht.

Garantieomvang

Het apparaat is op basis van strenge kwaliteitsnormen met de grootst mogelijke zorg vervaardigd en voorafgaand aan de levering nauwkeurig gecontroleerd.

De garantie geldt voor materiaal- of fabricagefouten. Deze garantie geldt niet voor productonderdelen die onderhevig zijn aan normale slijtage en die daarom als slijtonderdelen worden beschouwd, of voor schade aan breekbare onderdelen zoals schakelaars, accu's of onderdelen die van glas zijn gemaakt.

Deze garantie vervalt wanneer het product is beschadigd, ondeskundig is gebruikt of is gerepareerd. Voor deskundig gebruik van het product moeten alle in de gebruiksaanwijzing beschreven aanwijzingen precies worden opgevolgd. Gebruiksdoeleinden en handelingen die in de gebruiksaanwijzing worden afgeraden of waarvoor wordt gewaarschuwd, moeten beslist worden vermeden.

Het product is uitsluitend bestemd voor privé-gebruik en niet voor bedrijfsmatige doeleinden. Bij verkeerd gebruik en ondeskundige behandeling, bij gebruik van geweld en bij reparaties die niet door ons erkend servicefiliaal zijn uitgevoerd, vervalt de garantie.

Afhandeling bij een garantiekwestie

Voor een snelle afhandeling van uw aanvraag neemt u de volgende aanwijzingen in acht:

- Houd voor alle aanvragen de kassabon en het artikelnummer (IAN) 403050_2204 als aankoopbewijs bij de hand.

- Het artikelnummer vindt u op het typeplaatje van het product, op het product gegraveerd, op de titelpagina van de gebruiksaanwijzing (linksonder) of op de sticker op de achter- of onderkant van het product.

- Als er fouten in de werking of andere gebreken optreden, neemt u eerst contact op met de hierna genoemde serviceafdeling, **telefonisch** of **via e-mail**.

- Een als defect geregistreerd product kunt u dan zonder portokosten naar het aan u doorgegeven serviceadres sturen. Voeg het aankoopbewijs (kassabon) bij en vermeld waaruit het gebrek bestaat en wanneer het is opgetreden.



Met deze QR-code gaat u direct naar de website van Lidl Service (www.lidl-service.com) en kunt u met het invoeren van het artikelnummer (IAN) 403050_2204 de gebruiksaanwijzing openen.

Service

NL **Service Nederland**
Tel.: 0800 0249630
E-Mail: kompernass@lidl.nl

BE **Service België**
Tel.: 0800 12089
E-Mail: kompernass@lidl.be

IAN 403050_2204

Importeur

Let op: het volgende adres is geen serviceadres. Neem eerst contact op met het opgegeven serviceadres.

KOMPERNASS HANDELS GMBH

BURGSTRASSE 21

44867 BOCHUM

DUITSLAND

www.kompernass.com

Wasserspartimer LWS 1.5 A1

Einleitung

Herzlichen Glückwunsch zum Kauf Ihres neuen Gerätes. Sie haben sich damit für ein hochwertiges Produkt entschieden. Die Bedienungsanleitung ist Bestandteil dieses Produkts. Sie enthält wichtige Hinweise für Sicherheit, Gebrauch und Entsorgung. Machen Sie sich vor der Benutzung des Produkts mit allen Bedien- und Sicherheitshinweisen vertraut. Benutzen Sie das Produkt nur wie beschrieben und für die angegebenen Einsatzbereiche. Bewahren Sie die Bedienungsanleitung immer als Nachschlagewerk in der Nähe des Produkts auf. Händigen Sie bei Weitergabe oder Verkauf des Produktes an Dritte alle Unterlagen inkl. dieser Bedienungsanleitung mit aus.

Bestimmungsgemäße Verwendung

Dieses Gerät ist ausschließlich zur Kontrolle und Optimierung der Duschzeit bestimmt. Das Gerät soll dabei helfen Wasser- und Energiekosten durch kürzere Duschzeiten einzusparen. Die gewerbliche oder industrielle Verwendung ist nicht zulässig. Für nicht bestimmungsgemäße Verwendung wird nicht gehaftet.

Grundlegende Sicherheitshinweise

- Verpackungsmaterialien sind kein Kinderspielzeug! Halten Sie alle Verpackungsmaterialien von Kindern fern.
- Dieses Gerät kann von Kindern ab 8 Jahren und darüber sowie von Personen mit verringerten physischen, sensorischen oder mentalen Fähigkeiten oder Mangel an Erfahrung und Wissen benutzt werden, wenn Sie beaufsichtigt oder bezüglich des sicheren Gebrauchs des Gerätes unterwiesen wurden und die daraus resultierenden Gefahren verstehen. Kinder dürfen nicht mit dem Gerät spielen. Reinigung und Benutzer-Wartung dürfen nicht von Kindern ohne Beaufsichtigung durchgeführt werden.
- Kontrollieren Sie das Gerät vor der Verwendung auf äußere sichtbare Schäden. Nehmen Sie ein beschädigtes oder heruntergefallenes Gerät nicht in Betrieb.
- Bringen Sie das Gerät mit dem Saugnapf nur an einer glatten, fettfreien und sauberen Oberfläche an. Ansonsten besteht die Gefahr, dass das Gerät herunterfällt.
- Überprüfen Sie regelmäßig, ob der Saugnapf betriebssicher und unbeschädigt ist.
- Das Gerät ist bei korrekt geschlossenem Batteriefachdeckel gegen starkes Strahlwasser aus allen Richtungen geschützt (IPX6). Tauchen Sie das Gerät niemals unter Wasser.
- Das Gerät darf nicht mit heißen Oberflächen in Berührung kommen. Das Gerät kann irreparabel beschädigt werden!
- Vermeiden Sie das Eindringen von Fremdkörpern.
- Öffnen Sie niemals das Gehäuse des Geräts. Es befinden sich keine vom Anwender zu wartenden oder tauschbaren Bauteile im Gerät. Die LED-Leuchtmittel lassen sich nicht ersetzen.

Sicherheitshinweise zum Umgang mit Batterien

- Lassen Sie niemals zu, dass Batterien in die Hände von Kindern gelangen.
- Achten Sie darauf, dass niemand Batterien verschluckt.
- Nehmen Sie sofort medizinische Hilfe in Anspruch, wenn Sie oder eine andere Person eine Batterie verschluckt hat.
- Verwenden Sie ausschließlich den angegebenen Batterietyp.
- Laden Sie nicht-wiederaufladbare Batterien niemals wieder auf.
- Entfernen Sie wiederaufladbare Batterien aus dem Gerät, bevor diese geladen werden.
- Werfen Sie Batterien niemals in Feuer oder Wasser.
- Setzen Sie Batterien immer hohen Temperaturen und direkter Sonneneinstrahlung aus.
- Öffnen oder verformen Sie niemals Batterien.
- Schließen Sie die Anschlussklemmen nicht kurz.
- Entfernen Sie leere Batterien aus dem Gerät und entsorgen Sie sie sicher.
- Verwenden Sie keine unterschiedlichen Batterietypen oder neue und gebrauchte Batterien zusammen.
- Setzen Sie Batterien immer mit der richtigen Polarität in das Gerät ein.
- Entnehmen Sie die Batterien, wenn Sie das Gerät längere Zeit nicht verwenden.
- Überprüfen Sie regelmäßig die Batterien. Auslaufende Batterien können zu Verletzungen führen und Beschädigungen am Gerät verursachen.
- Verwenden Sie bei ausgelaufenen Batterien Schutzhandschuhe! Reinigen Sie die Batterie- und Gerätekontakte sowie das Batteriefach mit einem trockenen Tuch. Vermeiden Sie den Kontakt von Haut und Schleimhäuten insbesondere Ihrer Augen mit den Chemikalien. Spülen Sie bei Kontakt die Chemikalien mit viel Wasser ab und nehmen sofort medizinische Hilfe in Anspruch.

Lieferumfang

- 1 x Wasserspartimer
- 1 x 1,5 V == (DC) Alkaline-Batterie Typ AAA/Micro/LR03
- 1 x Bedienungsanleitung

Technische Daten

Betriebsspannung	1 x 1,5 V == (DC) Alkaline-Batterie Typ AAA/Micro/LR03
Schutzart	IPX6 (Schutz gegen starkes Strahlwasser aus allen Richtungen bei korrekt geschlossenem Batteriefachdeckel)
Schutzklasse	III / ⚡ (Schutz durch Kleinspannung)
Maße	ca. 60 x 60 x 35 mm
Gewicht	ca. 65 g

Batterie einlegen/wechseln

(siehe Abbildungen)

- Drehen Sie den Batteriefachdeckel bis zum Anschlag in Richtung **OPEN** und nehmen den Batteriefachdeckel vom Gerät ab.
- Entfernen Sie die ggf. verbrauchte Batterie und legen eine neue Batterie vom Typ AAA/Micro/LR03 in das Batteriefach ein. Achten Sie dabei auf die richtige Polarität, wie im Batteriefach angegeben.
- Setzen Sie den Batteriefachdeckel mit den Rastnasen wieder in die Aussparungen im Gehäuse des Geräts. Drehen Sie den Batteriefachdeckel bis zum Anschlag in Richtung **CLOSE** fest.

Gerät anbringen

- ⚠ ACHTUNG!** Beschädigung des Geräts und Sachschaden! Platzieren Sie das Gerät an einer Stelle, wo nichts beschädigt werden kann, falls das Gerät herunterfallen sollte. Der Untergrund muss glatt, fettfrei und sauber sein.
- Befeuchten Sie den Saugnapf mit ein paar Tropfen Wasser.
- Drücken Sie das Gerät an eine glatte Fläche, bis der Saugnapf festsetzt.
- Ziehen Sie an der Lasche des Saugnapfs, um das Gerät wieder abzunehmen.
- ⓘ Hinweis:** (1) Drücken Sie das Gerät mit dem Saugnapf von Zeit zu Zeit wieder fest an. (2) Reinigen Sie den Saugnapf des Geräts vor jeder erneuten Anbringung. (3) Wenn der Saugnapf immer wieder in kurzen Zeitabständen abfällt, ist entweder der Untergrund nicht glatt genug oder der Saugnapf zu alt.

Gerät verwenden

- Drücken Sie die **START/STOP**-Taste, um die Zeitmessung zu starten.

Das Gerät zeigt die Duschzeit wie folgt an:

0-4 min	Grünes Licht
4-8 min	Oranges Licht
8-12 min	Rotes Licht
12-16 min	Rotes Licht blinkt zweimal pro Sekunde*
16 min	Timerfunktion: Das Gerät schaltet sich nach 16 Minuten automatisch ab.

*Die Duschzeit sollte spätestens jetzt beendet werden.

Vorzeitige Abschaltung:

- Drücken Sie die **START/STOP**-Taste oder halten Sie die **PAUSE/RESET**-Taste zwei Sekunden gedrückt. Die Beleuchtung blinkt zweimal hintereinander grün/orange/rot. Das Gerät ist ausgeschaltet.
- Zeitmessung pausieren:
- Drücken Sie die **PAUSE/RESET**-Taste, um die Zeitmessung zu pausieren. Die Beleuchtung blinkt einmal pro Sekunde in der aktuellen Farbe.
- Drücken Sie die **START/STOP**-Taste, um die Zeitmessung fortzusetzen.

Reinigung

- ⚠ ACHTUNG!** Beschädigung des Geräts! Tauchen Sie das Gerät nicht unter Wasser und stellen Sie sicher, dass bei der Reinigung keine Feuchtigkeit in das Gerät eindringt, um eine irreparable Beschädigung des Geräts zu vermeiden. Verwenden Sie keine ätzenden, scheuernden oder lösungsmittelhaltigen Reinigungsmittel. Diese können die Oberflächen des Gerätes angreifen.
- Reinigen Sie die Oberflächen des Geräts mit einem leicht angefeuchteten Tuch oder zusätzlich mit einem milden Spülmittel.

Lagerung bei Nichtbenutzung

- Sollten Sie das Gerät längere Zeit nicht benutzen, entnehmen Sie die Batterien und lagern Sie das Gerät und die Batterien an einem sauberen, trockenen Ort ohne direkte Sonneneinstrahlung.

Entsorgung

Gerät entsorgen

Das nebenstehende Symbol einer durchgestrichenen Mülltonne auf Rädern zeigt an, dass dieses Gerät der Richtlinie 2012/19/EU unterliegt. Diese Richtlinie besagt, dass Sie dieses Gerät am Ende seiner Nutzungszeit nicht mit dem normalen Haushaltsmüll entsorgen dürfen, sondern in speziell eingerichteten Sammelstellen, Wertstoffhöfen oder Entsorgungsbetrieben abgeben müssen. **Diese Entsorgung ist für Sie kostenfrei. Schonen Sie die Umwelt und entsorgen Sie fachgerecht.**

Für den deutschen Markt gilt:

Beim Kauf eines Neugerätes haben Sie das Recht, das entsprechende Altgerät an Ihren Händler zurückzugeben. Händler von Elektro- und Elektronikgeräten mit einer Verkaufsfläche von mindestens 400 qm sowie Lebensmittelhändler mit einer Verkaufsfläche von mindestens 800 qm, die regelmäßig Elektro- und Elektronikgeräte verkaufen, sind außerdem verpflichtet, bis zu drei Altgeräte unentgeltlich zurückzunehmen, auch ohne dass ein Neugerät gekauft wird, wenn die Altgeräte in keiner Abmessung größer sind als 25 cm. LIDL bietet Ihnen Rücknahmemöglichkeiten direkt in den Filialen und Märkten an. Informieren Sie sich auch bei Ihrem Händler über die Rücknahmemöglichkeiten vor Ort.



Weitere Möglichkeiten zur Entsorgung des ausgedienten Produkts erfahren Sie bei Ihrer Gemeinde- oder Stadtverwaltung.

Batterien entsorgen

Batterien/Akkus sind als Sondermüll zu behandeln und müssen daher durch entsprechende Stellen (Händler, Fachhändler, öffentliche kommunale Stellen, gewerbliche Entsorgungsunternehmen) umweltgerecht entsorgt werden. Batterien/Akkus können giftige Schwermetalle enthalten. Gekennzeichnet werden die enthaltenen Schwermetalle mit Buchstaben unter dem Symbol: Cd = Cadmium, Hg = Quecksilber, Pb = Blei. Werfen Sie Batterien/Akkus daher nicht in den Hausmüll, sondern führen Sie diese einer separaten Sammlung zu. Geben Sie Batterien/Akkus nur im entladenen Zustand zurück.

Verpackung entsorgen



Die Verpackungsmaterialien sind nach umweltverträglichen und entsorgungstechnischen Gesichtspunkten ausgewählt und deshalb recyclebar.

Entsorgen Sie nicht mehr benötigte Verpackungsmaterialien gemäß den örtlich geltenden Vorschriften.



Entsorgen Sie die Verpackung umweltgerecht. Beachten Sie die Kennzeichnung auf den verschiedenen Verpackungsmaterialien und trennen Sie diese gegebenenfalls gesondert. Die

Verpackungsmaterialien sind gekennzeichnet mit Abkürzungen (a) und Ziffern (b) mit folgender Bedeutung: 1-7: Kunststoffe, 20-22: Papier und Pappe, 80-98: Verbundstoffe.

Garantie der Kompernaß Handels GmbH

Sehr geehrte Kundin, sehr geehrter Kunde, Sie erhalten auf dieses Gerät 3 Jahre Garantie ab Kaufdatum. Im Falle von Mängeln dieses Produkts stehen Ihnen gegen den Verkäufer des Produkts gesetzliche Rechte zu. Diese gesetzlichen Rechte werden durch unsere im Folgenden dargestellte Garantie nicht eingeschränkt.

Garantiebedingungen

Die Garantiefrist beginnt mit dem Kaufdatum. Bitte bewahren Sie den Kassenbonn auf. Dieser wird als Nachweis für den Kauf benötigt. Tritt innerhalb von drei Jahren ab dem Kaufdatum dieses Produkts ein Material- oder Fabrikationsfehler auf, wird das Produkt von uns - nach unserer Wahl - für Sie kostenlos repariert, ersetzt oder der Kaufpreis erstattet. Diese Garantieleistung setzt voraus, dass innerhalb der Dreijahresfrist das defekte Gerät und der Kaufbeleg (Kassenbonn) vorgelegt und schriftlich kurz beschrieben wird, worin der Mangel besteht und wann er aufgetreten ist. Wenn der Defekt von unserer Garantie gedeckt ist, erhalten Sie das reparierte oder ein neues Produkt zurück. Mit Reparatur oder Austausch des Produkts beginnt kein neuer Garantiezeitraum.

Garantiezeit und gesetzliche Mängelansprüche

Die Garantiezeit wird durch die Gewährleistung nicht verlängert. Dies gilt auch für ersetzte und reparierte Teile. Eventuell schon beim Kauf vorhandene Schäden und Mängel müssen sofort nach dem Auspacken gemeldet werden. Nach Ablauf der Garantiezeit anfallende Reparaturen sind kostenpflichtig.

Garantieumfang

Das Gerät wurde nach strengen Qualitätsrichtlinien sorgfältig produziert und vor Auslieferung gewissenhaft geprüft. Die Garantieleistung gilt für Material- oder Fabrikationsfehler. Diese Garantie erstreckt sich nicht auf Produktteile, die normaler Abnutzung ausgesetzt sind und daher als Verschleißteile angesehen werden können oder für Beschädigungen an zerbrechlichen Teilen, z. B. Schalter, Akkus oder Teile, die aus Glas gefertigt sind. Diese Garantie verfällt, wenn das Produkt beschädigt, nicht sachgemäß benutzt oder gewartet wurde. Für eine sachgemäße Benutzung des Produkts sind alle in der Bedienungsanleitung aufgeführten Anweisungen genau einzuhalten. Verwendungszwecke und Handlungen, von denen in der Bedienungsanleitung abgeraten oder vor denen gewarnt wird, sind unbedingt zu vermeiden.

Das Produkt ist nur für den privaten und nicht für den gewerblichen Gebrauch bestimmt. Bei missbräuchlicher und unsachgemäßer Behandlung, Gewaltanwendung und bei Eingriffen, die nicht von unserer autorisierten Serviceniederlassung vorgenommen wurden, erlischt die Garantie.

Abwicklung im Garantiefall

Um eine schnelle Bearbeitung Ihres Anliegens zu gewährleisten, folgen Sie bitte den folgenden Hinweisen:

- Bitte halten Sie für alle Anfragen den Kassenbonn und die Artikelnummer (IAN) 403050_2204 als Nachweis für den Kauf bereit.
- Die Artikelnummer entnehmen Sie bitte dem Typenschild am Produkt, einer Gravur am Produkt, dem Titelblatt der Bedienungsanleitung (unten links) oder dem Aufkleber auf der Rück- oder Unterseite des Produktes.
- Sollten Funktionsfehler oder sonstige Mängel auftreten, kontaktieren Sie zunächst die nachfolgend benannte Serviceabteilung **telefonisch** oder per **E-Mail**.
- Ein als defekt erfasstes Produkt können Sie dann unter Beifügung des Kaufbelegs (Kassenbonn) und der Angabe, worin der Mangel besteht und wann er aufgetreten ist, für Sie portofrei an die Ihnen mitgeteilte Serviceanschrift übersenden.



Auf www.lidl-service.com können Sie diese und viele weitere Handbücher, Produktvideos und Installationssoftware herunterladen.

Mit diesem QR-Code gelangen Sie direkt auf die Lidl-Service-Seite (www.lidl-service.com) und können durch die Eingabe der Artikelnummer (IAN) 403050_2204 Ihre Bedienungsanleitung öffnen.

Service

- DE Service Deutschland**
Tel.: 0800 5435 111 (kostenfrei aus dem dt. Festnetz / Mobilfunknetz)
E-Mail: kompernass@lidl.de
- AT Service Österreich**
Tel.: 0800 447 744
E-Mail: kompernass@lidl.at
- CH Service Schweiz**
Tel.: 0800 56 44 33
E-Mail: kompernass@lidl.ch
IAN 403050_2204

Importeur

Bitte beachten Sie, dass die folgende Anschrift keine Serviceanschrift ist. Kontaktieren Sie zunächst die benannte Servicestelle.
KOMPERNASS HANDELS GMBH
BURGSTRASSE 21
44867 BOCHUM
DEUTSCHLAND
www.kompernass.com



KOMPERNASS HANDELS GMBH
BURGSTRASSE 21
44867 BOCHUM
GERMANY
www.kompernass.com