



PDF ONLINE
parkside-diy.com

UNIVERSAL TOOL STAND PUG 1550 A1

GB IE NI

UNIVERSAL TOOL STAND PUG 1550 A1

Instructions for use

FR BE

SUPPORT DE MACHINE UNIVERSEL PUG 1550 A1

Notice d'utilisation

NL BE

UNIVERSAL-MACHINE- ONDERSTEL PUG 1550 A1

Gebruiksaanwijzing

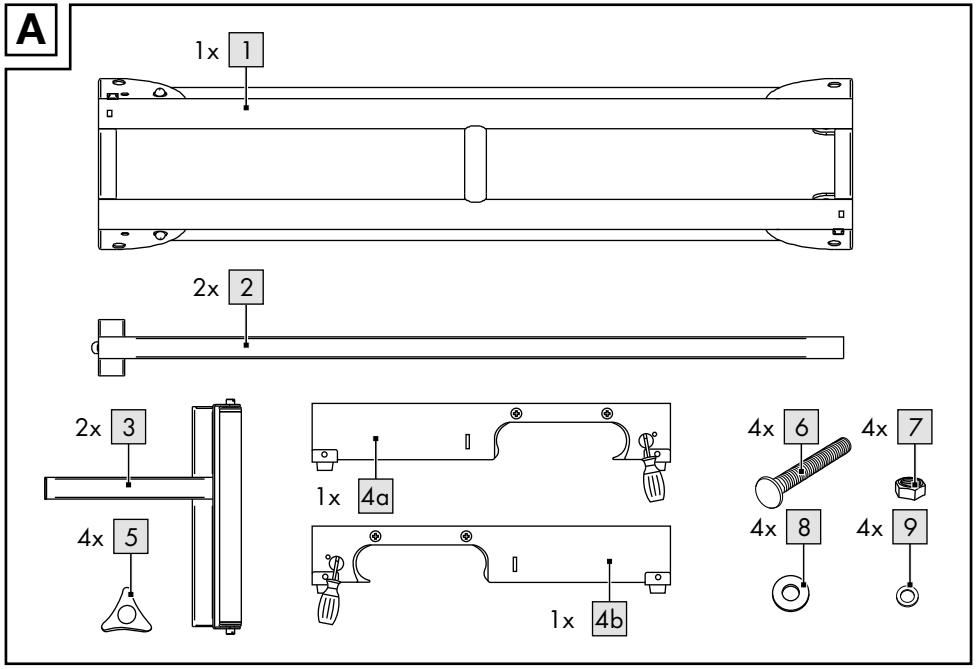
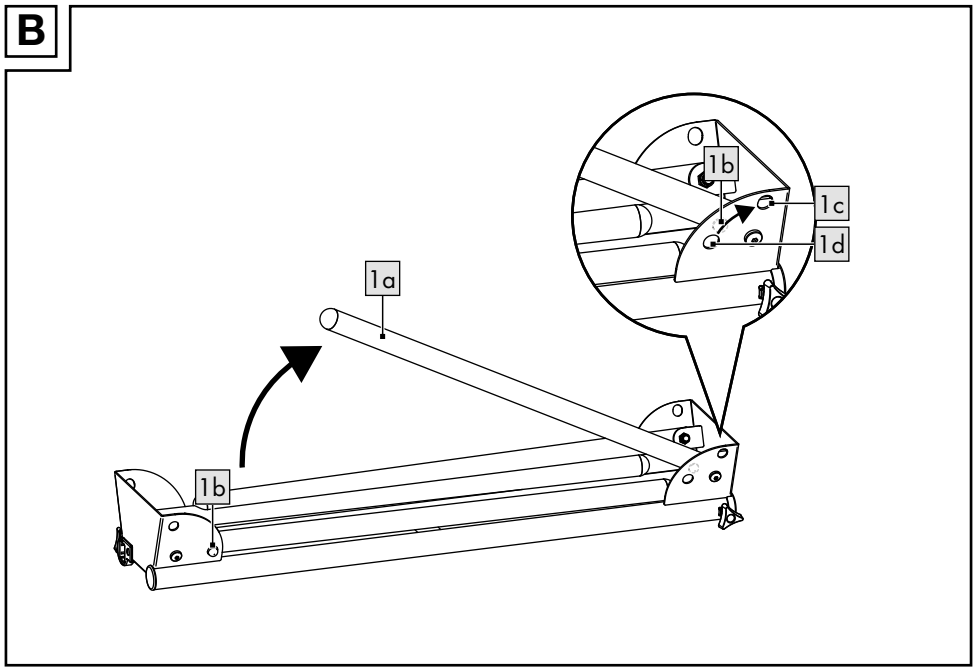
DE AT CH

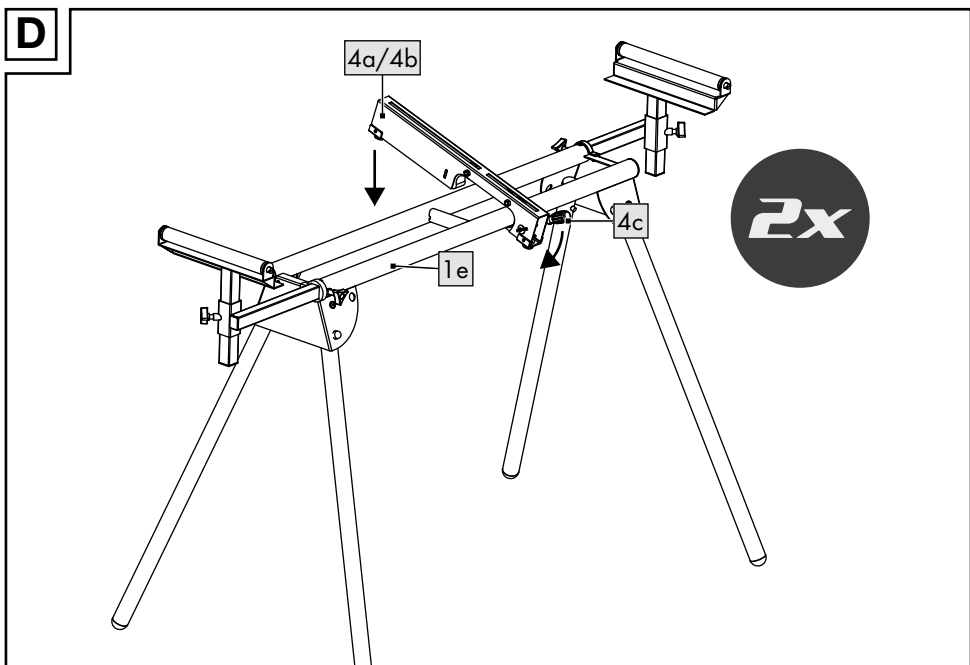
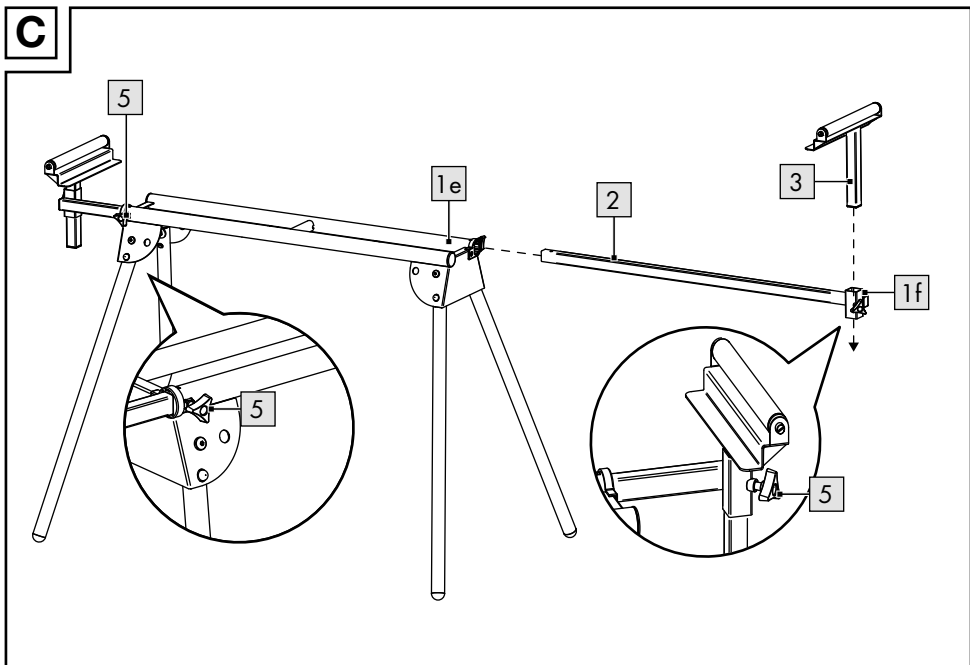
UNIVERSAL- MASCHINENUNTERGESTELL PUG 1550 A1

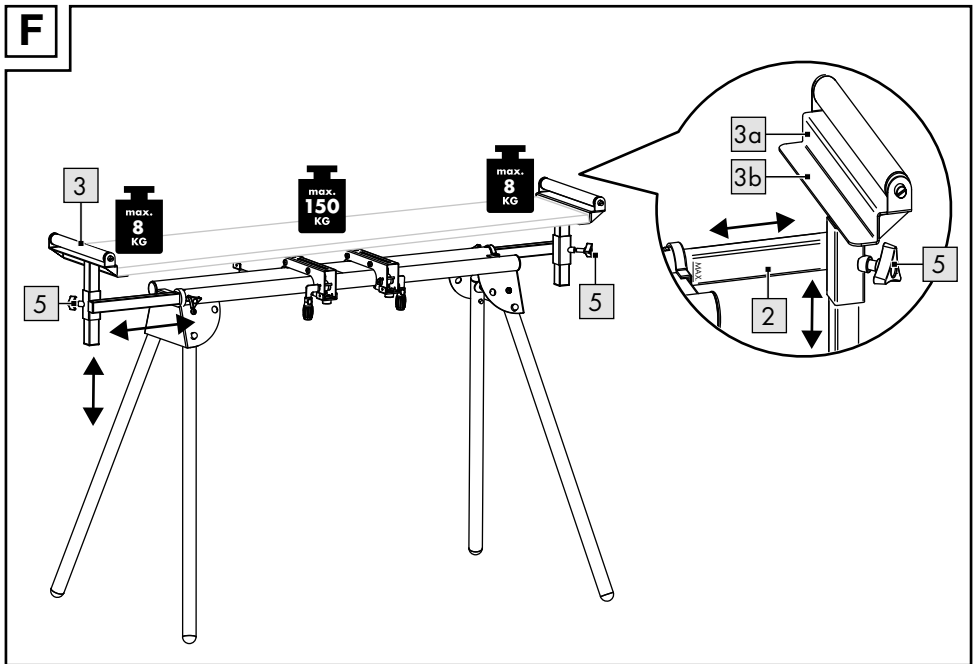
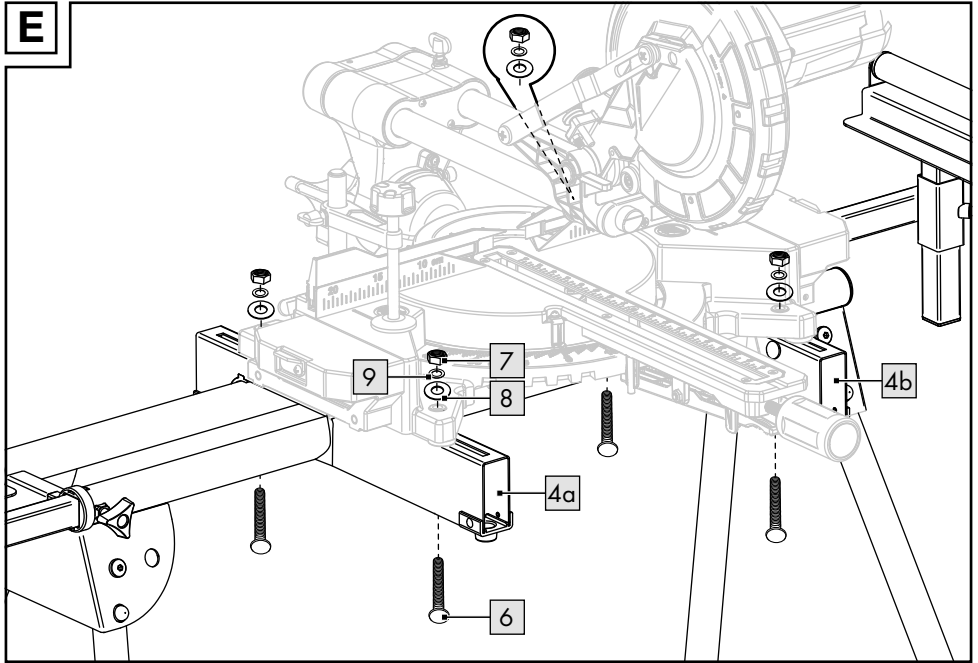
Gebrauchsanweisung

IAN 477863_2410

GB IE NI FR
BE NL DE AT CH

A**B**





GB IE NI	
Instructions for use.....	6
FR BE	
Notice d'utilisation.....	10
NL BE	
Gebruiksaanwijzing	14
DE AT CH	
Gebrauchsanweisung.....	18

Congratulations!

You have chosen to purchase a high-quality product. Familiarise yourself with the product before using it for the first time.



Read the following instructions for use carefully.

Use the product only as described and only for the given areas of application. Store these instructions for use carefully. When passing the product on to third parties, please also hand over all accompanying documents.

Package contents (Fig. A)

- 1 x universal machine base (1) incl.
 - 4 x foot (1a)
 - 4 x lock button (1b)
 - 4 x upper recess (1c)
 - 4 x lower recess (1d)
 - 1 x frame bed (1e)
 - 2 x attachment location (1f)
- 2 x base extension (2)
- 2 x workpiece support (3) incl.
 - 2 x stop surface (3a)
 - 2 x contact surface (3b)
- 1 x support arm (4a) incl. lever (4c)
- 1 x support arm (4b) incl. lever (4c)
- 4 x star grip screw (5)
- 4 x carriage bolt M6 x 60mm (6)
- 4 x nut M6 (7)
- 4 x washer M6 (8)
- 4 x spring washer M6 (9)
- 1 x instructions for use

Technical data

Dimensions:

min.: approx. 940 x 635 x 825mm

(L x W x H)

max.: approx. 1985 x 635 x 935mm

(L x W x H)

Height of frame bed with support arms:
approx. 780mm

Pull-out base extension:
approx. 940–1985mm

Setting the height of the workpiece support:
approx. 825–935mm

Weight: approx. 8.95kg

Uniform load:



max. nominal load: 150kg

One-sided load:



max. nominal load: 8kg



Date of manufacture (month/year):
03/2025

Intended use

The product is designed to be used with table devices such as mitre saws, scroll saws, table saws, etc., for personal use. Electrical devices must be securely fastened to the product before operation. Electrical devices without suitable fastening holes must not be used with the product.

Safety information

Important: read these instructions for use carefully and keep them in a safe place!



Life-threatening hazard!

- Never leave children unattended with the packaging materials. There is a risk of suffocation.
- 
- ### Risk of injury for children!
- Children must not be allowed to play with the product. Point out to children specifically that the product is not a toy.
 - Bear in mind that children are playful and like to experiment. Avoid situations and behaviours that are not appropriate for the product.
 - The product must be stored somewhere that is inaccessible to children when not in use.
 - Cleaning and maintenance must not be carried out by children.

Risk of injury!

- No modifications may be made to the product!
- Check the product for damage or wear before each use. Use the product only if it is in perfect condition!
- The product may no longer be used if it is damaged or you suspect it is damaged.
- The product must not be assembled or used by children or persons who are mentally or physically handicapped. They cannot properly assess the risks posed by the product.
- Ensure that the product is standing firmly and keep your balance.
- Use on a hard and level surface only.
- Do not place a laterally-protruding load on it.
- Do not use this product as a trestle.
- Place the safety and adjustment devices in the correct position.
- Do not use this product if the safety or adjustment devices are damaged or if the weld seam is damaged.

Assembly (Figs. B–D)

Setting up the product (Fig. B)

1. Place the product (1) on the floor or a workbench so that the feet (1a) are facing upwards.
2. Press the lock button (1b) and move the foot outwards until this snaps into the recess (1c) provided.

Note: the foot must snap in with an audible click.

3. Repeat the process for the other three feet.

Note: attach the left foot first on each side.

4. Turn the product over and place it on the feet.

Mounting the base extensions and workpiece supports (Fig. C)

1. Insert the base extensions (2) in the frame bed (1e) and attach with the star grip screws (5).
2. Insert the workpiece supports (3) in the attachment location (1f) and attach with the star grip screws (5).

Assembling the support arms (Fig. D)

Mount the support arms (4a, 4b) on the frame bed (1e) and secure using the levers (4c).

Use

Attaching a table machine (Fig. E)

Note: different table machines can be attached to the product. Set the support arms (4a, 4b) to the distance between the mounting holes on your machine.

1. Position the table machine on the support arms (4a, 4b).
2. Attach the table machine to the support arms using four carriage bolts (6), four washers (8), four spring washers (9) and four nuts (7).
3. After assembly, use a suitable tool (not included in the package contents) to tighten the nuts.
4. Attach the support arms with the mounted table machine to the frame bed (see Assembling the support arms, Fig. D).

Using the workpiece support as a workpiece stop (Fig. F)

Note: the product can be used as a workpiece support when working with mitre saws or table saws for example. The workpiece supports (3) have built-in workpiece stops on both sides (3a) so that you can saw several boards to the same length at once.

Important: the max. workpiece length is 3m.

Important: use any additional workpiece supports (e.g. a dolly) to avoid any tilting of longer workpieces.

1. Open the star grip screw (5) on the desired side of the universal machine base and set the height of the workpiece support (3) such that the contact surface (3b) is at the same height as the workpiece support of the saw.

Important: do not extend the workpiece support beyond the marked line (MAX.) and tighten the star grip screw again.

2. Loosen the star grip screw (5) to shift the base extensions (2) horizontally.

Important: do not extend the base extensions beyond the marked line (Max Working Length) and tighten the star grip screw again.

3. Maintain the desired distance between the saw blade and stop surface (3a).

Storage, cleaning

When not in use, always store the product clean and dry at room temperature. Only clean the product with a damp cloth and wipe dry afterwards.

IMPORTANT! Never clean the product with harsh cleaning agents.

Maintenance

Check the product for damage or wear before each use. Use the product only if it is in perfect condition!

Transport



WARNING

Risk of injury!

Do not transport with electrical devices running. Risk of injury due to surges and accidental startup of electrical devices! Before transport, disconnect the mounted electrical device from the mains power.

- Do not push the product along the floor. To move the product by hand, two people need to lift it by the frame bed.

- For transport in vehicles, remove the table machine, fold in the frame feet and ensure that the load is properly secured.

Disposal



Dispose of the product and packaging materials in accordance with current local regulations. Store the packaging materials (foil bags, for example) out of the reach of children. For further information about disposal of the product no longer needed, contact your local council. Dispose of the product and the packaging in an environmentally friendly manner.



The Recycling Code distinguishes different materials to be returned for recycling. The Code consists of the recycling symbol for the recycling process and a number that identifies the material.

Notes on the guarantee and service handling

The product was produced with great care and under continuous quality control. DELTA-SPORT HANDELSKONTOR GmbH gives private end customers a three-year guarantee on this product from the date of purchase (guarantee period) in accordance with the following provisions. The guarantee is only valid for material and manufacturing defects. The guarantee does not cover parts that are subject to normal wear and tear and that are thus considered wear parts (e.g. batteries) and it does not cover fragile parts such as switches or parts that are made of glass. Claims under this guarantee are excluded if the product has been used incorrectly, improperly, or contrary to the intended purpose, or if the provisions in the instructions for use were not observed, unless the end customer proves that a material or manufacturing defect exists that was not caused by one of the aforementioned circumstances.

Claims under the guarantee can only be made within the guarantee period by presenting the original sales receipt. Please therefore keep the original sales receipt. The guarantee period is not extended by any repairs carried out under the guarantee, under statutory guarantees, or as a gesture of goodwill. This also applies to replaced and repaired parts.

If you wish to make a claim please first contact the service hotline mentioned below or contact us by e-mail. If there is a guarantee case, then the product will be repaired or replaced free of charge to you or the purchase price will be refunded, depending on our choice. There are no further rights from the guarantee.

Your legal rights, in particular guarantee claims against the respective seller, are not limited by this guarantee.

Guarantee handling

To ensure rapid processing of your case please follow the following instructions:

- For all inquiries keep the sales receipt and product number (e.g. IAN 123456_7890) handy as proof of purchase.
- You will find the product number on the product label, on an engraving on the product, on the title page of your instructions (bottom left), or on the sticker on the back or bottom of the product.
- Should any functional problem or other defects occur, first contact the service department named below by telephone or use our contact form, which you will find at parkside-diy.com under service categories.
- Once the product is determined to be defective, you can then attach the proof of purchase (sales receipt) and state the nature of the defect and when it occurred and send it, postage free for you, to the address of the service department of which you have been notified.



At parkside-diy.com you can find and download these and many other manuals. With this QR code you can directly access parkside-diy.com. Select your country and use the search

template to look for the operating instructions. By entering the product number (e.g. IAN 123456_7890) you access the operating instructions for your product.

IAN: 477863_2410

Ⓒ Customer service United Kingdom
Telephone: 08000518970

Ⓔ Customer service Ireland
Telephone: 1800851251

Ⓒ Customer service Northern Ireland
Telephone: 08081013435

Contact form at parkside-diy.com

Location: Germany

Félicitations !

Vous venez d'acquérir un article de grande qualité. Avant la première utilisation, familiarisez-vous avec l'article.



Pour cela, veuillez lire attentivement la notice d'utilisation suivante.

Utilisez l'article uniquement comme indiqué et pour les domaines d'utilisation mentionnés. Conservez bien cette notice d'utilisation. Si vous cédez l'article à un tiers, veillez à lui remettre l'ensemble de la documentation.

Étendue de la livraison (fig. A)

- 1 support universel pour machines (1) avec 4 pieds de support (1a)
- 4 boutons de verrouillage (1b)
- 4 encoches supérieures (1c)
- 4 encoches inférieures (1d)
- 1 lit de support (1e)
- 2 logements (1f)
- 2 extensions de la structure (2)
- 2 supports de pièce (3) avec 2 surfaces de butée (3a)
- 2 surfaces d'appui (3b)
- 1 bras d'appui (4a) avec levier (4c)
- 1 bras d'appui (4b) avec levier (4c)
- 4 vis à poignée étoile (5)
- 4 vis à tête cylindrique M6 x 60 mm (6)
- 4 écrous M6 (7)
- 4 rondelles plates M6 (8)
- 4 anneaux élastiques M6 (9)
- 1 notice d'utilisation

Caractéristiques techniques

Dimensions :

min. : env. 940 x 635 x 825 mm

(L x La x H)

max. : env. 1985 x 635 x 935 mm

(L x La x H)

Hauteur du lit de support avec les bras d'appui : env. 780 mm

Extension de la structure extensible : env. 940 - 1985 mm

Réglage de la hauteur des supports de pièce : env. 825 - 935 mm

Poids : env. 8,95 kg

Charge uniforme :



charge nominale max. : 150 kg

Charge unilatérale :



charge nominale max. : 8 kg



Date de fabrication (mois/année) : 03/2025

Utilisation conforme à sa destination

L'article est conçu pour une utilisation avec des appareils de table tels que les scies à onglets, les scies à découper, les scies circulaires de table, etc. pour un usage privé. Les outils électriques doivent être solidement vissés à l'article avant d'être utilisés. Les outils électriques sans trous de fixation adaptés ne doivent pas être utilisés avec cet article.

Consignes de sécurité

Important : lisez attentivement cette notice d'utilisation et conservez-la absolument !



Danger de mort !

- Ne laissez jamais les enfants sans surveillance avec le matériel d'emballage. Il existe des dangers de suffocation.



Risque de blessure pour les enfants !

- Les enfants ne doivent pas jouer avec l'article. Avertissez en particulier les enfants du fait que l'article n'est pas un jouet.
- Méfiez-vous de l'instinct naturel de jeu et de la volonté d'expérimentation des enfants. Évitez les situations et les comportements qui ne sont pas adaptés à l'article.
- L'article doit être rangé hors de portée des enfants lorsqu'il n'est pas utilisé.

- Le nettoyage et l'entretien par l'utilisateur ne doivent pas être effectués par des enfants.

Risque de blessure !

- Aucune modification ne doit être apportée à l'article !
- Avant chaque utilisation, vérifiez que l'article n'est pas endommagé et ne présente pas de signes d'usure. L'article ne doit être utilisé qu'en parfait état !
- En cas de dommages constatés ou soupçonnés, l'article ne doit plus être utilisé.
- Les enfants et les personnes souffrant de troubles mentaux ou physiques ne doivent pas monter ou utiliser l'article. Ils ne peuvent pas évaluer correctement les risques liés à l'article.
- Assurez-vous de la stabilité de l'article et gardez l'équilibre.
- À utiliser uniquement sur une surface solide et plane.
- Ne pas poser de charge qui dépasse sur le côté.
- N'utilisez pas cet article comme tréteau.
- Vérifier le bon positionnement des dispositifs de sécurité et de réglage.
- Si le dispositif de sécurité ou de réglage est endommagé ou si la soudure est endommagée, ne plus utiliser cet article.

Montage (fig. B à D)

Mise en place de l'article (fig. B)

1. Placez l'article (1) au sol ou sur un établi de sorte que les pieds du support (1a) soient orientés vers le haut.
2. Appuyez sur le bouton de verrouillage (1b) et dépliez le pied de support vers l'extérieur jusqu'à ce qu'il s'enclenche dans l'encoche prévue à cet effet (1c).

Remarque : le pied de support doit s'enclencher avec un clic audible.

3. Répétez l'opération avec les 3 autres pieds de support.

Remarque : dépliez d'abord le pied gauche de chaque côté.

4. Retournez l'article et posez-le sur les pieds de support.

Monter les extensions de la structure et les supports de pièce (fig. C)

1. Introduisez les extensions de la structure (2) dans le lit de support (1e) et fixez-les avec les vis à poignée étoile (5).
2. Introduisez les supports de pièce (3) dans les logements (1f) et fixez-les avec les vis à poignée étoile (5).

Monter les bras d'appui (fig. D)

Placez les bras d'appui (4a, 4b) sur le lit de support (1e) et fixez-les avec les leviers (4c).

Utilisation

Fixation d'une machine de table (fig. E)

Remarque : différentes machines de table peuvent être fixées sur l'article. Adaptez les bras d'appui (4a, 4b) à la distance des trous de fixation de votre machine.

1. Placez la machine de table sur les bras d'appui (4a, 4b).
2. Fixez la machine de table sur chacun des bras d'appui à l'aide de 4 vis à tête cylindrique (6), 4 rondelles (8), 4 anneaux élastiques (9) et 4 écrous (7).
3. Après le montage, serrez bien les écrous à l'aide d'un outil approprié (non compris dans l'étendue de la livraison).
4. Fixez les bras d'appui avec la machine de table montée sur le lit de support (voir Monter les bras d'appui, fig. D).

Utilisation du support de pièce comme butée de pièce (fig. F)

Remarque : l'article peut être utilisé comme support de pièce lors du travail avec des scies à onglet ou des scies circulaires de table, par exemple. Les supports de pièces (3) ont des butées de pièces (3a) intégrées des deux côtés, ce qui permet de scier plusieurs planches à la fois à la même longueur.

Important : la longueur max. de la pièce est de 3 m.

Important : utilisez si nécessaire des supports de pièces supplémentaires (par ex. un support roulant) pour éviter un éventuel basculement des pièces longues.

1. Ouvrez la vis à poignée étoile (5) du côté souhaité du support universel pour machines et réglez la hauteur du support de pièce (3) de manière à ce que la surface d'appui (3b) se trouve à la même hauteur que le support de pièce de la scie.

Important : ne tirez pas le support de pièce au-delà de la ligne marquée (MAX.) et resserrez bien la vis de la poignée étoile.

2. Desserrez la vis de la poignée étoile (5) pour déplacer horizontalement les extensions de la structure (2).

Important : ne tirez pas les extensions de la structure au-delà de la ligne marquée (Max Working Length) et resserrez bien la vis de la poignée étoile.

3. Réglez la distance souhaitée entre la lame de scie et la surface de butée (3a).

Stockage, nettoyage

Lorsque vous n'utilisez pas l'article, rangez-le toujours dans un endroit sec et propre à une température ambiante. Nettoyez l'article uniquement avec un chiffon de nettoyage humide, puis l'essuyez. **IMPORTANT !** Ne jamais laver avec des produits de nettoyage agressifs.

Maintenance

Avant chaque utilisation, vérifiez que l'article n'est pas endommagé et ne présente pas de signes d'usure. L'article ne doit être utilisé qu'en parfait état !

Transport



AVERTISSEMENT **Risque de blessure !**

Ne pas transporter lorsque l'outil électrique est en marche. Risque de blessure par choc électrique et démarrage accidentel de l'outil électrique ! Avant de transporter l'article, débranchez la fiche d'alimentation de l'outil électrique monté !

- L'article ne doit pas être tiré sur le sol. Pour déplacer l'article à l'intérieur d'une pièce, soulevez l'article par le lit de support à 2 personnes.
- Pour le transport dans des véhicules, enlevez la machine de table, rabattez les pieds de support et assurez-vous que le chargement est suffisamment sécurisé.

Mise au rebut



Éliminez le produit et les matériaux d'emballage conformément aux réglementations locales actuelles en vigueur. Conservez les matériaux d'emballage (comme les sachets en plastique) hors de portée des enfants. Vous obtiendrez plus d'informations relatives à l'élimination du produit usagé auprès de votre commune ou de votre municipalité. Éliminez le produit et l'emballage dans le respect de l'environnement.



Le code de recyclage est utilisé pour identifier les différents matériaux à retourner dans le cycle de recyclage. Ce code se compose du symbole de recyclage, représentant le cycle de recyclage ainsi que d'un numéro identifiant le matériau.

Indications concernant la garantie et le service après-vente

L'article a été produit avec grand soin et sous un contrôle constant. DELTA-SPORT HANDELSKONTOR GmbH accorde au client final privé une garantie de trois ans sur cet article à compter de la date d'achat (période de garantie) conformément aux dispositions suivantes. La garantie ne vaut que pour les défauts de matériaux et de fabrication. La garantie ne couvre pas les pièces soumises à une usure normale, lesquelles doivent donc être considérées comme des pièces d'usure (comme p. ex., les piles), de même qu'elle ne couvre pas les pièces fragiles, telles que les interrupteurs ou les pièces fabriquées en verre.

Les réclamations au titre de cette garantie sont exclues si l'article a été utilisé de manière abusive ou inappropriée, hors du cadre de son usage ou du champ d'application prévu ou si les instructions de la notice d'utilisation n'ont pas été respectées, à moins que le client final ne prouve que l'article présentait un défaut de matériau ou de fabrication n'étant pas dû à l'une des conditions mentionnées ci-dessus.

Les réclamations au titre de la garantie ne peuvent être adressées pendant la période de garantie qu'en présentant le ticket de caisse original. Veuillez pour cela conserver le ticket de caisse original. Ceci s'applique également aux pièces remplacées et réparées.

Si vous avez des plaintes à formuler, veuillez d'abord contacter le service d'assistance téléphonique ci-dessous ou nous contacter par courrier électronique. Si le cas est couvert par la garantie, nous nous engageons - à notre appréciation - à réparer ou à remplacer l'article gratuitement pour vous ou à vous rembourser le prix d'achat. Aucun autre droit ne découle de la garantie.

Vos droits légaux, en particulier les droits de garantie contre le vendeur concerné, ne sont pas limités par cette garantie.

Traitement de la garantie

Afin que nous puissions vous garantir un traitement rapide de votre demande, veuillez suivre les instructions suivantes :

- Pour toute demande, veuillez avoir le ticket de caisse et le numéro d'article (p. ex. IAN 123456_7890) à portée de main en tant que justificatif d'achat.
- Vous trouverez le numéro d'article sur la fiche signalétique de l'article, sur une inscription gravée sur l'article, sur la page de titre de votre notice explicative (en bas à gauche) ou sur l'autocollant au dos ou en dessous de l'article.


- En cas d'erreurs de fonctionnement ou d'autres défauts, contactez d'abord le service après-vente indiqué ci-dessous par téléphone ou utilisez notre formulaire de contact que vous trouverez sur le site parkside-diy.com dans la catégorie Service.
- Vous pourrez ensuite envoyer votre article jugé défectueux à l'adresse de service qui vous a été communiquée, sans frais de port, en y joignant le justificatif d'achat (ticket de caisse) et en indiquant en quoi consiste le défaut et quand il est survenu.



Sur parkside-diy.com, vous pouvez consulter et télécharger la présente notice ainsi que de nombreuses autres. Ce code QR vous permet d'accéder directement à parkside-diy.com.

Sélectionnez votre pays et utilisez le champ de recherche pour trouver des notices d'utilisation. En saisissant le numéro d'article (p. ex. IAN 123456_7890), vous accédez à la notice d'utilisation de votre article.

IAN : 477863_2410

 Service après-vente Belgique
Téléphone : 080012614

Formulaire de contact sur
parkside-diy.com
Siège : Allemagne

*n'est valable que pour la France

Gefeliciteerd!

Met uw aankoop hebt u voor een hoogwaardig artikel gekozen. Zorg ervoor dat u voor het eerste gebruik met het artikel vertrouwd raakt.



Lees hiervoor de volgende gebruiksaanwijzing zorgvuldig door.

Gebruik het artikel alleen zoals omschreven en voor het aangegeven doel. Bewaar deze gebruiksaanwijzing goed. Geef alle documenten mee als u het artikel aan iemand anders geeft.

Leveringsomvang (afb. A)

- 1 x universeel machineframe (1) incl.
 - 4 x framepoot (1a)
 - 4 x vergrendelingsknop (1b)
 - 4 x uitsparing boven (1c)
 - 4 x uitsparing beneden (1d)
 - 1 x framebed (1e)
 - 2 x opname (1f)
- 2 x frame-uitbreiding (2)
- 2 x werkstuksteun (3) incl.
 - 2 x aanslagvlak (3a)
 - 2 x steunvlak (3b)
- 1 x steunarm (4a) incl. hefboom (4c)
- 1 x steunarm (4b) incl. hefboom (4c)
- 4 x stergreepschroef (5)
- 4 x slotbout M6 x 60 mm (6)
- 4 x moer M6 (7)
- 4 x sluitring M6 (8)
- 4 x veerring M6 (9)
- 1 x gebruiksaanwijzing

Technische gegevens

Afmetingen:

min.: ca. 940 x 635 x 825 mm (l x b x h)

max.: ca. 1985 x 635 x 935 mm (l x b x h)

Hoogte framebed met steunarmen:

ca. 780 mm

Frame-uitbreiding uitschuifbaar:

ca. 940 - 1985 mm

Hoogte-instelling werkstuksteun:

ca. 825 - 935 mm

Gewicht: ca. 8,95 kg

Uniforme belasting:



max. nominale last: 150 kg

Eenzijdige belasting:



max. nominale last: 8 kg



Productiedatum (maand/jaar):
03/2025

Beoogd gebruik

Het artikel is ontwikkeld voor het gebruik met tafelapparaten zoals kapzagen, decoupeerzagen, tafelcirkelzagen etc. Het is bestemd voor particulier gebruik. Elektrisch gereedschap moet stevig aan het artikel worden vastgeschroefd, voordat het in gebruik wordt genomen. Elektrisch gereedschap zonder passende opnameboringen mag niet op het artikel worden gebruikt.

Veiligheidstips

Belangrijk: lees deze gebruiksaanwijzing zorgvuldig door en bewaar hem!



Levensgevaar!

- Laat kinderen nooit zonder toezicht alleen met het verpakkingsmateriaal. Er bestaat verstikkingsgevaar.



Kans op lichamelijk letsel bij kinderen!

- Kinderen mogen niet met het artikel spelen. Wijs kinderen uitdrukkelijk op het feit dat het artikel geen speelgoed is.
- Houd er rekening mee dat kinderen een natuurlijke drang om te spelen hebben en graag experimenteren. Voorkom dat het artikel op een manier wordt gebruikt waarvoor het niet is bestemd.
- Het artikel dient buiten bereik van kinderen te worden opgeslagen wanneer het niet wordt gebruikt.

- Reiniging en onderhoud door de gebruiker mogen niet door kinderen worden uitgevoerd.

Kans op lichamelijk letsel!

- Het artikel mag niet worden gemodificeerd!
- Controleer het artikel voor elk gebruik op beschadigingen of slijtage. Het artikel mag alleen in goede staat worden gebruikt!
- Wanneer is vastgesteld of wordt vermoed dat het artikel beschadigd is, mag het niet meer worden gebruikt.
- Kinderen en personen met een verstandelijke of lichamelijke beperking mogen het artikel niet monteren of bedienen. Zij kunnen de aan het artikel verbonden gevaren niet goed inschatten.
- Let erop dat het artikel stevig staat en houd het in evenwicht.
- Gebruik het artikel alleen op een stevige en vlakke ondergrond.
- Breng geen last aan die aan de zijkant uitsteekt.
- Gebruik dit artikel niet als schraag.
- Controleer of de borg- en verstellinrichtingen goed vastzitten.
- Gebruik dit artikel niet meer als een borg- of verstellinrichting beschadigd is of als een lasnaad beschadigd is.

Montage (afb. B - D)

Artikel opstellen (afb. B)

1. Leg het artikel (1) zodanig op de grond of werkbank dat de framepoten (1a) naar boven wijzen.
2. Druk op de vergrendelingsknop (1b) en klap de framepoot naar buiten uit, totdat deze in de hiervoor bestemde uitsparing (1c) vastklikt.

Aanwijzing: de framepoot moet met een hoorbare klik vastklikken.

3. Herhaal deze werkwijze voor de overige 3 framepoten.

Aanwijzing: klap aan elke kant eerst de linkerframepoot uit.

4. Draai het artikel om en zet het op de framepoten.

Frame-uitbreidingen en werkstuksteunen monteren (afb. C)

1. Steek de frame-uitbreidingen (2) in het framebed (1e) en zet ze vast met de stergreepschroeven (5).
2. Steek de werkstuksteunen (3) in de opname (1f) en zet ze vast met de stergreepschroeven (5).

Steunarmen monteren (afb. D)

Breng de steunarmen (4a, 4b) op het framebed (1e) aan en zet ze vast met de hefboomen (4c).

Gebruik

Tafelapparaat bevestigen (afb. E)

Aanwijzing: op het artikel kunnen verschillende tafelapparaten worden bevestigd. Pas de steunarmen (4a, 4b) aan de afstand van de opnameboringen van uw apparaat aan.

1. Plaats het tafelapparaat op de steunarmen (4a, 4b).
2. Maak het tafelapparaat met 4 slotbouten (6), 4 sluitringen (8), 4 veerringen (9) en 4 moeren (7) vast aan de steunarmen.
3. Draai de moeren na de montage stevig vast met geschikt gereedschap (niet meegeleverd).
4. Zet de steunarmen met het gemonteerde tafelapparaat vast op het framebed (zie "Steunarmen monteren (afb. D)").

Gebruik van de werkstuksteun als werkstukaanslag (afb. F)

Aanwijzing: het artikel kan bij klussen met bijvoorbeeld een kapzaag of tafelcirkelzaag als werkstuksteun worden gebruikt. De werkstuksteunen (3) zijn aan beide kanten uitgerust met werkstukaanslagen (3a), zodat er meerdere planken tegelijk op dezelfde lengte kunnen worden gezaagd.

Belangrijk: de max. werkstuklengte bedraagt 3 m.

Belangrijk: gebruik zo nodig extra werkstuksteunelementen (bijv. een rolbok) om eventueel kantelen van lange werkstukken te voorkomen.

1. Open de stergreepschroef (5) aan de gewenste kant van het universele machineframe en stel de hoogte van de werkstuksteun (3) zodanig in dat het steunvlak (3b) zich op dezelfde hoogte als de werkstuksteun van de zaag bevindt.

Belangrijk: trek de werkstuksteun niet voorbij de gemarkeerde lijn (MAX.) uit en draai de stergreepschroef weer stevig aan.

2. Draai de stergreepschroef (5) los om de frame-uitbreidingen (2) horizontaal te verschuiven.

Belangrijk: trek de frame-uitbreidingen niet voorbij de gemarkeerde lijn (Max Working Length) uit en draai de stergreepschroef weer stevig aan.

3. Stel de gewenste afstand tussen het zaagblad en het aanslagvlak (3a) in.

Opslag, reiniging

Bewaar het artikel wanneer u dit niet gebruikt altijd droog en schoon op kamertemperatuur. Reinig het artikel alleen met een vochtige schoonmaakdoek en droog het vervolgens af. **BELANGRIJK!** Reinig nooit met agressieve reinigingsmiddelen.

Onderhoud

Controleer het artikel voor elk gebruik op beschadigingen of slijtage. Het artikel mag alleen in goede staat worden gebruikt!

Vervoer



WAARSCHUWING

Kans op lichamelijk letsel!

Vervoer het artikel niet als het elektrische gereedschap in werking is. Kans op lichamelijk letsel door elektrische schokken en onbedoeld starten van het elektrische gereedschap! Trek de stekker van het gemonteerde elektrische gereedschap uit de contactdoos, voordat u het artikel vervoert!

- Sleep het artikel niet over de grond. Til het artikel met 2 personen aan het framebed op om het binnen een ruimte te verplaatsen.
- Verwijder voor het vervoer van het artikel in een voertuig het tafelapparaat, klap de framepoten in en zorg ervoor dat de lading voldoende wordt gezekerd.

Afvalverwerking



Voer het artikel en de verpakkingsmaterialen af in overeenstemming met de actuele lokale voorschriften.

Berg verpakkingsmaterialen (zoals bv. foliezakjes) op buiten het bereik van kinderen. Bijkomende informatie over de afvoer van het onbruikbaar geworden artikel krijgt u bij uw gemeente- of stadsbestuur. Voer het artikel en de verpakking milieuvriendelijk af.



De recyclingcode dient om verschillende materialen voor recyclingdoeleinden te kenmerken.

De code bestaat uit een recyclingsymbool voor de recyclingcyclus en een nummer dat het materiaal kenmerkt.

Opmerkingen over garantie en serviceafhandeling

Het artikel werd met de grootste zorgvuldigheid en onder permanent toezicht geproduceerd. De firma DELTA-SPORT HANDELSKONTOR GmbH verleent particuliere eindklanten op dit artikel drie jaar garantie, te rekenen vanaf de datum van aankoop (garantietermijn) en dit op grond van de volgende bepalingen. De garantie geldt alleen voor materiaal- en verwerkingsfouten. De garantie is niet van toepassing op onderdelen die aan een normale slijtage onderhevig zijn en daarom als slijtageonderdelen te beschouwen zijn (bv. batterijen) en evenmin op breekbare onderdelen zoals schakelaars of onderdelen die van glas gemaakt zijn.

Uit de garantie voortvloeiende claims zijn uitgesloten als het artikel onvakkundig, verkeerd of niet in het kader van de voorziene bepaling of in het kader van het voorziene gebruiksdoeleinde gebruikt werd of indien richtlijnen in de gebruiksaanwijzing niet in acht genomen werden, tenzij de eindklant aantoot dat er sprake is van een materiaal- of verwerkingsfout die niet op één van de hoger vermelde omstandigheden gebaseerd is.

Uit de garantie voortvloeiende claims kunnen alleen tijdens de garantieperiode op vertoon van de originele kassabon ingediend worden. Gelieve daarom de originele kassabon te bewaren. De garantieperiode wordt door eventuele reparaties op grond van de garantie, wettelijke waarborg of coulance niet verlengd. Dit geldt ook voor vervangen en gerepareerde onderdelen.

Gelieve u bij klachten in eerste instantie tot de hieronder vermelde servicehotline te richten of met ons per e-mail contact op te nemen. Is er sprake van een garantiegeval, dan wordt het artikel door ons – naar onze keuze – voor u gratis gerepareerd, wordt het vervangen of wordt de aankoopssom terugbetaald. Verdere rechten op grond van de garantie bestaan niet.

Uw wettelijke rechten, in het bijzonder rechten op garantie tegenover de betreffende verkoper, worden door deze garantie niet beperkt.

Afwikkeling in een garantiegeval

Gelieve, om een snelle behandeling van uw verzoek te garanderen, aan de volgende aanwijzingen gevolg te geven:

- Gelieve voor alle aanvragen de kassabon en het artikelnummer (bv. IAN 123456_7890) als bewijs van de aankoop klaar te houden.

- Gelieve het artikelnummer op het typeplaatje aan het artikel, aan een gravure aan het artikel, op de voorpagina van uw handleiding (onderaan links) of op het etiket aan de achter- of onderzijde van het artikel terug te vinden.
- Als er zich functionele fouten of andere gebreken voordoen, contacteert u in eerste instantie de hierna vernoemde serviceafdeling telefonisch of maakt u gebruik van ons contactformulier dat u op parkside-diy.com in de categorie “Service” vindt.
- Een als defect geregistreerd artikel kunt u dan mits toevoeging van het bewijs van aankoop (kassabon) en met de vermelding, waaruit het gebrek bestaat en wanneer het zich voorgedaan heeft, voor u portovrij aan het u meegedeelde serviceadres zenden.



Op parkside-diy.com kunt u dit en nog veel andere handboeken inkijken en downloaden. Met deze QR-code geraakt u direct op parkside-diy.com. Selecteer uw

land en zoek via het zoekvenster naar de bedieningshandleidingen. Door het artikelnummer (bv. IAN 123456_7890) in te voeren, geraakt u tot de bedieningshandleiding voor uw artikel.

IAN: 477863_2410

Ⓡ BE Klantenservice België
Telefoon: 080012614

Ⓡ NL Klantenservice Nederland
Telefoon: 08000229556

Contactformulier op parkside-diy.com
Maatschappelijke zetel: Duitsland

Herzlichen Glückwunsch!

Mit Ihrem Kauf haben Sie sich für einen hochwertigen Artikel entschieden. Machen Sie sich vor der ersten Verwendung mit dem Artikel vertraut.



Lesen Sie hierzu aufmerksam die nachfolgende Gebrauchsanweisung.

Benutzen Sie den Artikel nur wie beschrieben und für die angegebenen Einsatzbereiche. Bewahren Sie diese Gebrauchsanweisung gut auf. Händigen Sie alle Unterlagen bei Weitergabe des Artikels an Dritte ebenfalls mit aus.

Lieferumfang (Abb. A)

- 1 x Universal-Maschinenuntergestell (1) inkl.
 - 4 x Gestellfuß (1a)
 - 4 x Arretierknopf (1b)
 - 4 x obere Aussparung (1c)
 - 4 x untere Aussparung (1d)
 - 1 x Gestellbett (1e)
 - 2 x Aufnahme (1f)
- 2 x Untergestellerweiterung (2)
- 2 x Werkstückauflage (3) inkl.
 - 2 x Anschlagfläche (3a)
 - 2 x Auflagefläche (3b)
- 1 x Auflagearm (4a) inkl. Hebel (4c)
- 1 x Auflagearm (4b) inkl. Hebel (4c)
- 4 x Sterngriffschraube (5)
- 4 x Schlossschraube M6 x 60 mm (6)
- 4 x Schraubenmutter M6 (7)
- 4 x Unterlegscheibe M6 (8)
- 4 x Federring M6 (9)
- 1 x Gebrauchsanweisung

Technische Daten

Maße:

min.: ca. 940 x 635 x 825 mm (L x B x H)
max.: ca. 1985 x 635 x 935 mm (L x B x H)

Höhe Gestellbett mit Auflagearmen:
ca. 780 mm

Untergestellerweiterung ausziehbar:
ca. 940 - 1985 mm

Höheneinstellung Werkstückauflage:
ca. 825 - 935 mm

Gewicht: ca. 8,95 kg

Gleichmäßige Belastung:



max. Nennlast: 150 kg

Einseitige Belastung:



max. Nennlast: 8 kg



Herstellungsdatum (Monat/Jahr):
03/2025

Bestimmungsgemäße Verwendung

Der Artikel ist für die Verwendung mit Tischgeräten wie Kappsägen, Dekupiersägen, Tischkreissägen etc. für den privaten Gebrauch hergestellt.

Elektrowerkzeuge müssen vor Inbetriebnahme fest mit dem Artikel verschraubt werden.

Elektrowerkzeuge ohne passende Befestigungsbohrungen dürfen nicht mit dem Artikel betrieben werden.

Sicherheitshinweise

Wichtig: Lesen Sie diese Gebrauchsanweisung sorgfältig und bewahren Sie sie unbedingt auf!

Lebensgefahr!

- Lassen Sie Kinder niemals unbeaufsichtigt mit dem Verpackungsmaterial. Es besteht Erstickungsgefahr.

Verletzungsgefahr für Kinder!

- Kinder dürfen nicht mit dem Artikel spielen. Weisen Sie Kinder insbesondere darauf hin, dass der Artikel kein Spielzeug ist.
- Beachten Sie den natürlichen Spieltrieb und die Experimentierfreudigkeit von Kindern. Verhindern Sie Situationen und Verhaltensweisen, die nicht für den Artikel vorgesehen sind.

- Der Artikel muss bei Nichtgebrauch unzugänglich für Kinder gelagert werden.
- Reinigung und Benutzer-Wartung dürfen nicht von Kindern durchgeführt werden.

Verletzungsgefahr!

- Es dürfen keine Modifikationen am Artikel vorgenommen werden!
- Prüfen Sie den Artikel vor jedem Gebrauch auf Beschädigungen oder Abnutzungen.
Der Artikel darf nur in einwandfreiem Zustand verwendet werden!
- Bei festgestellten oder vermuteten Schäden darf der Artikel nicht mehr verwendet werden.
- Kinder und Personen, die geistig oder körperlich beeinträchtigt sind, dürfen den Artikel nicht montieren oder bedienen. Sie können die vom Artikel ausgehenden Gefahren nicht richtig einschätzen.
- Achten Sie auf einen sicheren Stand des Artikels und halten Sie Ihr Gleichgewicht.
- Nur zur Verwendung auf festem und ebenem Untergrund.
- Keine Last auflegen, welche seitlich übersteht.
- Diesen Artikel nicht als Gerüstbock verwenden.
- Die Sicherungs- und Verstellrichtungen auf korrekten Sitz überprüfen.
- Bei beschädigter Sicherungs- oder Verstellrichtung oder beschädigter Schweißnaht diesen Artikel nicht mehr benutzen.

Montage (Abb. B - D)

Artikel aufstellen (Abb. B)

1. Legen Sie den Artikel (1) so auf den Boden oder eine Werkbank, dass die Gestellfüße (1a) nach oben zeigen.
2. Drücken Sie den Arretierknopf (1b) und klappen den Gestellfuß nach außen, bis dieser in der dafür vorgesehenen Aussparung (1c) einrastet.

Hinweis: Der Gestellfuß muss mit einem hörbaren Klickgeräusch einrasten.

3. Wiederholen Sie den Vorgang mit den 3 übrigen Gestellfüßen.

Hinweis: Klappen Sie auf jeder Seite jeweils den linken Gestellfuß zuerst auf.

4. Drehen Sie den Artikel um und stellen Sie ihn auf die Gestellfüße.

Untergestellerweiterungen und Werkstückauflagen montieren (Abb. C)

1. Stecken Sie die Untergestellerweiterungen (2) in das Gestellbett (1e) und fixieren Sie diese mit den Sterngriffschrauben (5).
2. Stecken Sie die Werkstückauflagen (3) in die Aufnahme (1f) und fixieren Sie diese mit den Sterngriffschrauben (5).

Auflagearme montieren (Abb. D)

Bringen Sie die Auflagearme (4a, 4b) am Gestellbett (1e) an und fixieren Sie diese mit den Hebeln (4c).

Verwendung

Befestigen einer Tischmaschine (Abb. E)

Hinweis: Auf dem Artikel können verschiedene Tischmaschinen befestigt werden. Passen Sie die Auflagearme (4a, 4b) dem Abstand der Aufnahmebohrungen Ihrer Maschine an.

1. Platzieren Sie die Tischmaschine auf den Auflagearmen (4a, 4b).
2. Fixieren Sie die Tischmaschine mit je 4 Schlossschrauben (6), 4 Unterlegscheiben (8), 4 Federringen (9) und 4 Schraubenmuttern (7) an den Auflagearmen.
3. Ziehen Sie die Schraubenmutter nach der Montage mithilfe eines geeigneten Werkzeugs (nicht im Lieferumfang enthalten) fest an.
4. Fixieren Sie die Auflagearme mit der montierten Tischmaschine auf dem Gestellbett (siehe Auflagearme montieren, Abb. D).

Verwendung der Werkstückauflage als Werkstückanschlag (Abb. F)

Hinweis: Der Artikel kann als Werkstückauflage beim Arbeiten mit z. B. Kappsägen oder Tischkreissägen verwendet werden. Die Werkstückauflagen (3) haben auf beiden Seiten eingebaute Werkstückanschlüge (3a), sodass man mehrere Bretter gleichzeitig auf die gleiche Länge sägen kann.

Wichtig: Die max. Werkstücklänge beträgt 3 m.

Wichtig: Verwenden Sie ggf. zusätzliche Werkstückstützen (z. B. einen Rollbock), um ein eventuelles Kippen langer Werkstücke zu vermeiden.

1. Öffnen Sie die Sterngriffschraube (5) auf der gewünschten Seite des Maschinenuntergestells und stellen Sie die Höhe der Werkstückauflage (3) so ein, dass sich die Auflagefläche (3b) auf der gleichen Höhe wie die Werkstückauflage der Säge befindet.

Wichtig: Ziehen Sie die Werkstückauflage nicht über die markierte Linie (MAX.) hinaus und ziehen Sie die Sterngriffschraube wieder fest an.

2. Lösen Sie die Sterngriffschraube (5), um die Untergestellweiterungen (2) horizontal zu verschieben.

Wichtig: Ziehen Sie die Untergestellweiterungen nicht über die markierte Linie (Max Working Length) hinaus und ziehen Sie die Sterngriffschraube wieder fest an.

3. Stellen Sie den gewünschten Abstand zwischen Sägeblatt und Anschlagfläche (3a) ein.

Lagerung, Reinigung

Lagern Sie den Artikel bei Nichtbenutzung immer trocken und sauber bei Raumtemperatur. Nur mit einem feuchten Reinigungstuch reinigen und anschließend trockenwischen.

WICHTIG! Nie mit scharfen Reinigungsmitteln reinigen.

Wartung

Prüfen Sie den Artikel vor jedem Gebrauch auf Beschädigungen oder Abnutzungen. Der Artikel darf nur in einwandfreiem Zustand verwendet werden!

Transport



WARNUNG

Verletzungsgefahr!

Nicht bei laufendem Elektrowerkzeug transportieren. Verletzungsgefahr durch Stromstöße und versehentliches Anlaufen des Elektrowerkzeugs! Ziehen Sie vor dem Transport des Artikels den Netzstecker des montierten Elektrowerkzeugs!

- Ziehen Sie den Artikel nicht über den Boden. Heben Sie den Artikel zum Versetzen innerhalb von Räumen mit 2 Personen am Gestellbett an.
- Nehmen Sie zum Transport in Fahrzeugen die Tischmaschine ab, klappen Sie die Gestellfüße ein und sorgen Sie für eine ausreichende Ladungssicherung.

Hinweise zur Entsorgung



Entsorgen Sie den Artikel und die Verpackungsmaterialien entsprechend den aktuellen örtlichen Vorschriften. Bewahren Sie

Verpackungsmaterialien (wie z. B. Folienbeutel) für Kinder unerreikbaar auf.

Weitere Informationen zur Entsorgung des ausgesiedelten Artikels erhalten Sie bei Ihrer Gemeinde- oder Stadtverwaltung. Entsorgen Sie den Artikel und die Verpackung umweltschonend.



Der Recycling-Code dient der Kennzeichnung verschiedener Materialien zur Rückführung in den Wiederverwertungskreislauf (Recycling). Der Code besteht aus einem Recyclingsymbol für den Verwertungskreislauf und einer Nummer, die das Material kennzeichnet.

Hinweise zur Garantie und Serviceabwicklung

Der Artikel wurde mit großer Sorgfalt und unter ständiger Kontrolle produziert. DELTA-SPORT HANDELSKONTOR GmbH räumt privaten Endkunden auf diesen Artikel drei Jahre Garantie ab Kaufdatum (Garantiefrist) nach Maßgabe der folgenden Bestimmungen ein. Die Garantie gilt nur für Material- und Verarbeitungsfehler. Die Garantie erstreckt sich nicht auf Teile, die der normalen Abnutzung unterliegen und deshalb als Verschleißteile anzusehen sind (z. B. Batterien) sowie nicht auf zerbrechliche Teile wie Schalter oder Teile, die aus Glas gefertigt sind.

Ansprüche aus dieser Garantie sind ausgeschlossen, wenn der Artikel unsachgemäß oder missbräuchlich oder nicht im Rahmen der vorgesehenen Bestimmung oder des vorgesehenen Nutzungsumfangs verwendet wurde oder Vorgaben in der Anleitung/Anweisung nicht beachtet wurden, es sei denn, der Endkunde weist nach, dass ein Material- oder Verarbeitungsfehler vorliegt, der nicht auf einem der vorgenannten Umstände beruht.

Ansprüche aus der Garantie können nur innerhalb der Garantiefrist unter Vorlage des Originalkassenbelegs geltend gemacht werden. Bitte bewahren Sie deshalb den Originalkassenbeleg auf. Die Garantiefrist wird durch etwaige Reparaturen aufgrund der Garantie, gesetzlicher Gewährleistung oder Kulanz nicht verlängert. Dies gilt auch für ersetzte und reparierte Teile.

Bitte wenden Sie sich bei Beanstandungen zunächst an die untenstehende Service-Hotline oder setzen Sie sich per E-Mail mit uns in Verbindung. Liegt ein Garantiefall vor, wird der Artikel von uns – nach unserer Wahl – für Sie kostenlos repariert, ersetzt oder der Kaufpreis erstattet. Weitere Rechte aus der Garantie bestehen nicht.

Ihre gesetzlichen Rechte, insbesondere Gewährleistungsansprüche gegenüber dem jeweiligen Verkäufer, werden durch diese Garantie nicht eingeschränkt.

Abwicklung im Garantiefall

Um eine schnelle Bearbeitung Ihres Anliegens zu gewährleisten, folgen Sie bitte den folgenden Hinweisen:

- Bitte halten Sie für alle Anfragen den Kassenbon und die Artikelnummer (z. B. IAN 123456_7890) als Nachweis für den Kauf bereit.
- Die Artikelnummer entnehmen Sie bitte dem Typenschild am Artikel, einer Gravur am Artikel, dem Titelblatt Ihrer Anleitung (unten links) oder dem Aufkleber auf der Rück- oder Unterseite des Artikels.
- Sollten Funktionsfehler oder sonstige Mängel auftreten, kontaktieren Sie zunächst die nachfolgend benannte Serviceabteilung telefonisch oder nutzen Sie unser Kontaktformular, das Sie auf parksidediy.com in der Kategorie Service finden.
- Einen als defekt erfassten Artikel können Sie dann unter Beifügung des Kaufbelegs (Kassenbon) und der Angabe, worin der Mangel besteht und wann er aufgetreten ist, für Sie portofrei an die Ihnen mitgeteilte Serviceanschrift übersenden.



Auf parkside-diy.com können Sie diese und viele weitere Handbücher einsehen und herunterladen. Mit diesem QR-Code gelangen Sie direkt auf parkside-diy.com. Wählen

Sie Ihr Land aus, und suchen Sie über die Suchmaske nach den Anleitungen. Mittels Eingabe der Artikelnummer (z. B. IAN 123456_7890) gelangen Sie zur Anleitung für Ihren Artikel.

IAN: 477863_2410

ⒹE Kundenservice Deutschland
Telefon: 08008855300

ⒶT Kundenservice Österreich
Telefon: 0800447750

ⒸH Kundenservice Schweiz
Telefon: 0800563601

Kontaktformular auf parkside-diy.com
Sitz: Deutschland

DELTA-SPORT HANDELSKONTOR GMBH

Wragekamp 6 • 22397 Hamburg

GERMANY



03/2025

Delta-Sport-Nr.: UM-16236

IAN 477863_2410

6 D