

/// PARKSIDE®



PDF ONLINE
parkside-diy.com



PONCEUSE VIBRANTE PSS 270 C3

FR / BE

PONCEUSE VIBRANTE

Traduction des instructions d'origine

DE / AT / CH

SCHWINGSCHLEIFER

Originalbetriebsanleitung

IAN 480685_2410

FR



FR / BE

Avant de lire le mode d'emploi, ouvrez la page contenant les illustrations et familiarisez-vous ensuite avec toutes les fonctions de l'appareil.

DE / AT / CH

Klappen Sie vor dem Lesen die Seite mit den Abbildungen aus und machen Sie sich anschließend mit allen Funktionen des Gerätes vertraut.

FR/BE	Traduction des instructions d'origine	Page	1
DE/AT/CH	Originalbetriebsanleitung	Seite	15

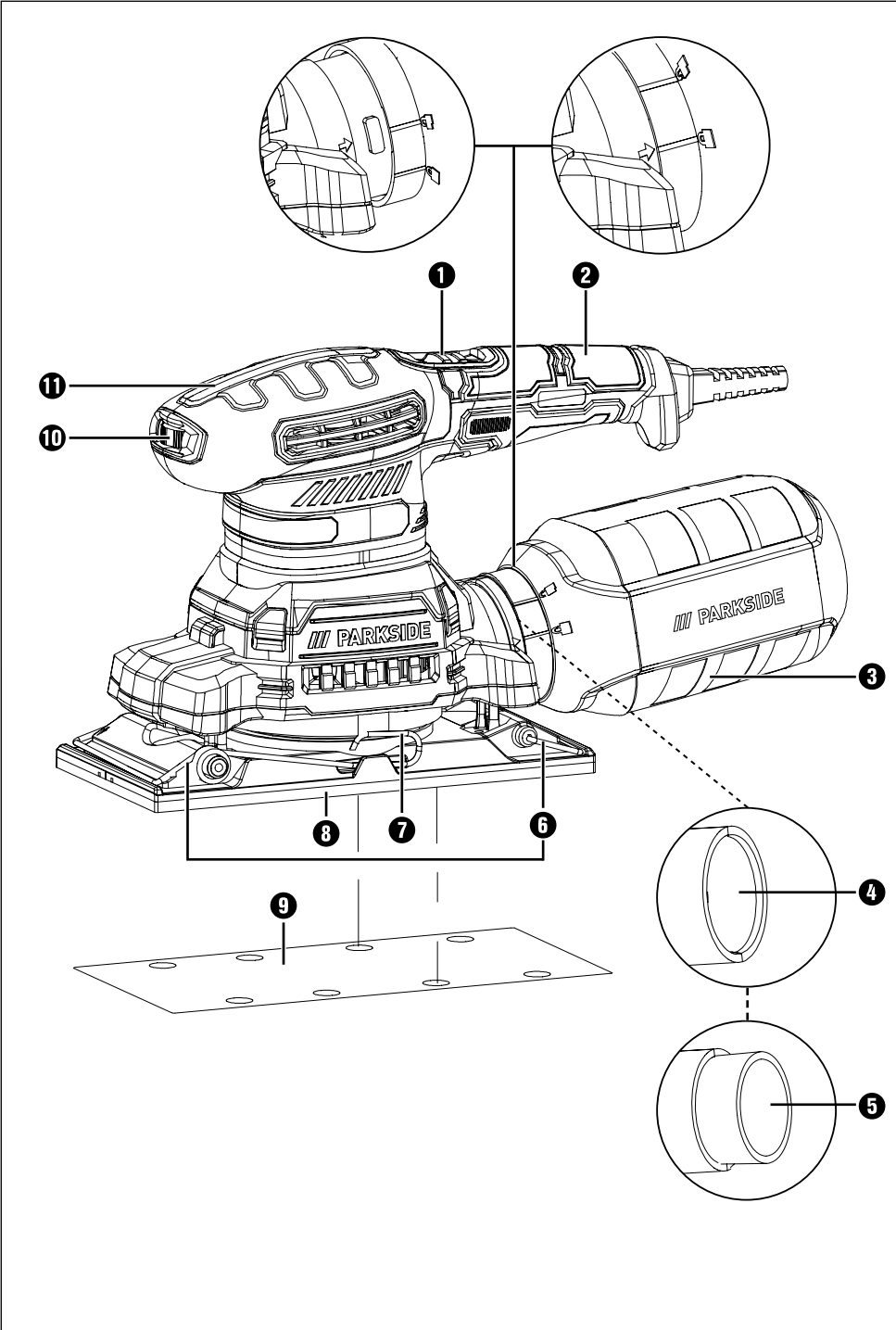


Table des matières

Introduction	2
Utilisation conforme à l'usage prévu	2
Équipement	2
Matériel fourni	2
Caractéristiques techniques.	2
Avertissements de sécurité généraux pour l'outil électrique	3
1. Sécurité de la zone de travail	3
2. Sécurité électrique	4
3. Sécurité des personnes	4
4. Utilisation et entretien de l'outil électrique	5
5. Maintenance et entretien	5
Consignes de sécurité spécifiques à l'appareil	6
Accessoires/équipements supplémentaires d'origine	7
Utilisation	7
Allumer et éteindre	7
Fixer la feuille abrasive	7
Aspiration de la poussière	8
Boîte à poussière pour l'aspiration intégrée	8
Réducteur	8
Consignes de travail, conseils et astuces	8
Entretien et nettoyage	9
Mise au rebut	9
Garantie de Kompernass Handels GmbH	10
Service après-vente	13
Importateur	13
Traduction de la déclaration de conformité originale.	13

Introduction

Nous vous félicitons pour l'achat de votre nouvel appareil. Vous venez ainsi d'opter pour un produit de grande qualité. Le mode d'emploi fait partie de ce produit. Il contient des remarques importantes concernant la sécurité, l'utilisation et le recyclage. Avant d'utiliser le produit, veuillez vous familiariser avec toutes les consignes d'utilisation et avertissements de sécurité. N'utilisez le produit que conformément aux descriptions et pour les domaines d'utilisation indiqués. Si vous cédez le produit à un tiers, remettez-lui également tous les documents.

Utilisation conforme à l'usage prévu

L'appareil convient au ponçage de bois, métal et laque/vernis. Toute autre utilisation ou modification est réputée non conforme et s'accompagne de risques d'accident considérables. Le fabricant n'assume aucune responsabilité pour les dommages résultant d'une utilisation non conforme à l'usage prévu. L'appareil n'est pas conçu pour un usage professionnel.

Équipement

- 1 Interrupteur MARCHE/ARRÊT
- 2 Poignée
- 3 Boîte à poussière pour l'aspiration intégrée
- 4 Raccordement (aspiration)
- 5 Adaptateur pour l'aspiration des poussières externe
- 6 Barrettes de bridage
- 7 Levier de serrage
- 8 Plateau de ponçage
- 9 Feuille abrasive
- 10 Variateur de vitesse
- 11 Poignée

Matériel fourni

- 1 ponceuse vibrante
- 2 feuilles abrasives (grains de 80 + 120)
- 1 boîte de récupération de la poussière
- 1 adaptateur pour l'aspiration des poussières externe
- 1 mode d'emploi

Caractéristiques techniques

Tension nominale	230 V ~, 50 Hz (courant alternatif)
Puissance nominale absorbée	270 W
Vitesse à vide	n_0 7000–12000 min ⁻¹
Vitesse de vibration à vide	14000–24000 min ⁻¹
Dimensions de la feuille abrasive	Système auto-agrippant 92 x 182 mm

Classe de protection II/Ⓜ (Double isolation)

Informations relatives aux bruits et aux vibrations

Valeur de mesure du bruit déterminée conformément à la norme EN 62841. Le niveau de bruit A pondéré typique de l'outil électrique est de :

Niveau de pression acoustique	$L_{PA} = 84$ dB
Imprécision	$K = 3$ dB
Niveau de puissance acoustique	$L_{WA} = 92$ dB
Imprécision	$K = 3$ dB



Porter une protection auditive !

Valeurs de vibrations (somme vectorielle triaxiale) déterminées conformément à EN 62841 :

Valeur d'émission des vibrations	max. $a_{h,w} = 10,6$ m/s ²
Imprécision	$K = 1,5$ m/s ²

REMARQUE

- ▶ Les valeurs totales des vibrations et les valeurs d'émissions sonores indiquées ont été mesurées conformément à une méthode de mesure normée et peuvent être utilisées pour comparer des outils électriques entre eux.
- ▶ Les valeurs totales d'émission de vibrations et les valeurs d'émissions sonores indiquées peuvent également être utilisées pour une évaluation préliminaire de la sollicitation.

⚠ AVERTISSEMENT !

- ▶ Pendant l'utilisation effective de l'outil électrique, les émissions de vibrations et sonores peuvent différer des valeurs indiquées en fonction de la manière dont l'outil électrique est utilisé, et en particulier en fonction du type de pièce à usiner.
- ▶ Essayez de garder la sollicitation aussi faible que possible. Des mesures d'exemple de réduction de la sollicitation des vibrations sont le port de gants lors de l'utilisation de l'outil et la limitation du temps de travail. À ce titre, toutes les parts du cycle de travail doivent être prises en compte (par exemple les durées pendant lesquelles l'outil électrique est éteint et celles pendant lesquelles il est allumé, mais fonctionne sans charge).



Avertissements de sécurité généraux pour l'outil électrique

⚠ AVERTISSEMENT !

- ▶ **Lire tous les avertissements de sécurité, les instructions, les illustrations et les spécifications fournis avec cet outil électrique.** Ne pas suivre les instructions énumérées ci-dessous peut provoquer un choc électrique, un incendie et/ou une blessure sérieuse.

Conserver tous les avertissements et toutes les instructions pour pouvoir s'y reporter ultérieurement.

Le terme "outil électrique" dans les avertissements fait référence à votre outil électrique alimenté par le secteur (avec cordon d'alimentation) ou à votre outil électrique fonctionnant sur batterie (sans cordon d'alimentation).

1. Sécurité de la zone de travail

- Conserv**er la zone de travail propre et bien éclairée. Les zones en désordre ou sombres sont propices aux accidents.
- Ne pas faire fonctionner les outils électriques en atmosphère explosive, par exemple en présence de liquides inflammables, de gaz ou de poussières.** Les outils électriques produisent des étincelles qui peuvent enflammer les poussières ou les fumées.
- Maintenir les enfants et les personnes présentes à l'écart pendant l'utilisation de l'outil électrique.** Les distractions peuvent vous faire perdre le contrôle de l'outil.

2. Sécurité électrique

- a) **Il faut que les fiches de l'outil électrique soient adaptées au socle. Ne jamais modifier la fiche de quelque façon que ce soit.**
Ne pas utiliser d'adaptateurs avec des outils électriques à branchement de terre. Des fiches non modifiées et des socles adaptés réduisent le risque de choc électrique.
- b) **Éviter tout contact du corps avec des surfaces reliées à la terre telles que les tuyaux, les radiateurs, les cuisinières et les réfrigérateurs.** Il existe un risque accru de choc électrique si votre corps est relié à la terre.
- c) **Ne pas exposer les outils électriques à la pluie ou à des conditions humides.** La pénétration d'eau à l'intérieur d'un outil électrique augmente le risque de choc électrique.
- d) **Ne pas maltraiter le cordon. Ne jamais utiliser le cordon pour porter, tirer ou débrancher l'outil électrique. Maintenir le cordon à l'écart de la chaleur, du lubrifiant, des arêtes vives ou des parties en mouvement.** Des cordons endommagés ou emmêlés augmentent le risque de choc électrique.
- e) **En cas d'utilisation d'un outil électrique à l'extérieur, utiliser uniquement des rallonges adaptées à l'utilisation extérieure.** L'utilisation d'un cordon adapté à l'utilisation extérieure réduit le risque de choc électrique.
- f) **Si l'usage d'un outil électrique dans un environnement humide est inévitable, utiliser une alimentation protégée par un dispositif à courant différentiel résiduel (RCD).** L'usage d'un RCD réduit le risque de choc électrique.

3. Sécurité des personnes

- a) **Rester vigilant, regarder ce que vous êtes en train de faire et faire preuve de bon sens dans votre utilisation de l'outil électrique. Ne pas utiliser un outil électrique lorsque vous êtes fatigué ou sous l'emprise de drogues, de l'alcool ou de médicaments.** Un moment d'inattention en cours d'utilisation d'un outil électrique peut entraîner des blessures graves.
- b) **Utiliser un équipement de sécurité. Toujours porter une protection pour les yeux.** Les équipements de protection individuelle tels que les masques contre les poussières, les chaussures de sécurité antidérapantes, les casques ou les protections auditives utilisés pour les conditions appropriées réduisent les blessures.
- c) **Éviter tout démarrage intempestif. S'assurer que l'interrupteur est en position arrêt avant de brancher l'outil au secteur et/ou au bloc de batteries, de le ramasser ou de le porter.** Porter les outils électriques en ayant le doigt sur l'interrupteur ou brancher des outils électriques dont l'interrupteur est en position marche est source d'accidents.
- d) **Retirer toute clé de réglage avant de mettre l'outil électrique en marche.** Une clé laissée fixée sur une partie tournante de l'outil électrique peut donner lieu à des blessures.
- e) **Ne pas se précipiter. Garder une position et un équilibre adaptés à tout moment.** Cela permet un meilleur contrôle de l'outil électrique dans des situations inattendues.
- f) **S'habiller de manière adaptée. Ne pas porter de vêtements amples ou de bijoux. Garder les cheveux et les vêtements à distance des parties en mouvement.** Des vêtements amples, des bijoux ou les cheveux longs peuvent être pris dans des parties en mouvement.

- g) Si des dispositifs sont fournis pour le raccordement d'équipements pour l'extraction et la récupération des poussières, s'assurer qu'ils sont connectés et correctement utilisés. Utiliser des collecteurs de poussière peut réduire les risques dus aux poussières.
- h) **Ne vous croyez pas en parfaite sécurité et ne négligez pas les règles de sécurité liées aux outils électriques, même si vous êtes familiarisé avec l'outil électrique en raison d'une utilisation fréquente.** Une fraction de seconde d'inattention peut provoquer une blessure grave.
- #### 4. Utilisation et entretien de l'outil électrique
- a) **Ne pas forcer l'outil électrique. Utiliser l'outil électrique adapté à votre application.** L'outil électrique adapté réalise mieux le travail et de manière plus sûre au régime pour lequel il a été construit.
- b) **Ne pas utiliser l'outil électrique si l'interrupteur ne permet pas de passer de l'état de marche à arrêt et inversement.** Tout outil électrique qui ne peut pas être commandé par l'interrupteur est dangereux et il faut le réparer.
- c) **Débrancher la fiche de la source d'alimentation et/ou enlever le bloc de batteries, s'il est amovible, avant tout réglage, changement d'accessoires ou avant de ranger l'outil électrique.** De telles mesures de sécurité préventives réduisent le risque de démarrage accidentel de l'outil électrique.
- d) **Conserver les outils à l'arrêt hors de la portée des enfants et ne pas permettre à des personnes ne connaissant pas l'outil électrique ou les présentes instructions de le faire fonctionner.** Les outils électriques sont dangereux entre les mains d'utilisateurs novices.
- e) Observer la maintenance des outils électriques et des accessoires. **Vérifier qu'il n'y a pas de mauvais alignement ou de blocage des parties mobiles, des pièces cassées ou toute autre condition pouvant affecter le fonctionnement de l'outil électrique.** En cas de dommages, faire réparer l'outil électrique avant de l'utiliser. De nombreux accidents sont dus à des outils électriques mal entretenus.
- f) **Garder affûtés et propres les outils permettant de couper.** Des outils destinés à couper correctement entretenus avec des pièces coupantes tranchantes sont moins susceptibles de bloquer et sont plus faciles à contrôler.
- g) **Utiliser l'outil électrique, le ou les outils à insérer, etc., conformément à ces instructions, en tenant compte des conditions de travail et du travail à réaliser.** L'utilisation de l'outil électrique pour des opérations différentes de celles prévues peut donner lieu à des situations dangereuses.
- h) **Il faut que les poignées et les surfaces de préhension restent sèches, propres et dépourvues d'huiles et de graisses.** Des poignées et des surfaces de préhension glissantes rendent impossibles la manipulation et le contrôle en toute sécurité de l'outil dans les situations inattendues.
- #### 5. Maintenance et entretien
- a) **Faire entretenir l'outil électrique par un réparateur qualifié utilisant uniquement des pièces de rechange identiques.** Cela assurera que la sécurité de l'outil est maintenue.
- b) **Confiez toujours le remplacement de la fiche ou du cordon d'alimentation au fabricant de l'outil électrique ou à son service après-vente.** Cela assurera que la sécurité de l'outil est maintenue.

Consignes de sécurité spécifiques à l'appareil

Pour éviter tout risque de blessure et d'incendie ainsi que des risques pour la santé :

- **Lorsque vous travaillez en plein air, raccordez l'appareil à un disjoncteur différentiel qui se déclenche à 30 mA maximum.**
- **Utilisez exclusivement une rallonge homologuée pour l'extérieur.**
- **Sécurisez la pièce à usiner. Utilisez les dispositifs de fixation/l'étau pour tenir la pièce à usiner.** Elle sera ainsi mieux tenue qu'avec la main.
- **En cas de danger, débranchez immédiatement la fiche secteur de la prise secteur.**
- **Acheminez toujours le cordon d'alimentation de l'appareil vers l'arrière.**
- **RISQUE D'INCENDIE LIÉ À LA PROJECTION D'ÉTINCELLES !** Lorsque vous poncez des métaux, des étincelles sont projetées. Veillez de ce fait absolument à ce que personne ne soit mis en danger et qu'aucun matériau combustible ne se trouve à proximité de la zone de travail.

⚠ AVERTISSEMENT ! POUSSIÈRES TOXIQUES !

- ▶ Les poussières de matériaux issues par exemple d'un enduit plombifère, de certains types de bois et de métal peuvent être toxiques. Le contact ou l'inhalation de ces poussières peut représenter un danger pour l'opérateur ou pour les personnes situées à proximité.

⚠ AVERTISSEMENT ! RISQUE LIÉ À LA POUSSIÈRE !

- ▶ En cas de travail prolongé sur du bois et, en particulier, si les matériaux usinés impliquent des poussières toxiques, raccordez l'appareil à un dispositif d'aspiration des poussières externe adapté. **Portez des lunettes de protection et un masque anti-poussière !**
- **Lors de l'usinage de matières plastiques, de peintures, de laques/vernis, etc., veillez à une ventilation suffisante.**
- **N'imbibez pas les matériaux ou les surfaces à usiner de liquides à base de solvants.**
- **Évitez de poncer des peintures au plomb ou d'autres matériaux toxiques.**
- **Les matériaux contenant de l'amiante ne doivent pas être usinés.** L'amiante est cancérigène.
- **L'appareil est conçu pour le ponçage sec de surfaces en bois, plastique, métal, mastic ainsi que des surfaces laquées/vernies.**
- **N'usinez pas de matériaux mouillés ou de surfaces humides.** La pénétration d'eau à l'intérieur d'un outil augmentera le risque de choc électrique.
- **En cours d'utilisation, maintenez toujours fermement l'appareil des deux mains.**
- **N'appuyez en aucun cas les mains à côté de l'appareil, devant lui ou devant la surface à usiner, un risque de blessure existant en cas de glissement.**
- **Toujours éteindre l'appareil et attendre que la feuille abrasive ④ finisse d'osciller avant de déposer la ponceuse vibrante.**

- Lors de pauses de travail, avant toute manipulation sur l'appareil (par ex. changement du papier à poncer) et lorsque l'appareil est inutilisé, toujours **débrancher la fiche secteur de la prise.**
- **L'appareil doit toujours être propre, sec et exempt d'huile ou de graisse.**

Accessoires/équipements supplémentaires d'origine

- **Utilisez uniquement les accessoires et les équipements supplémentaires indiqués dans le mode d'emploi.**
L'utilisation d'outils d'usinage différents de ceux recommandés dans ces instructions d'utilisation, ou bien d'autres accessoires, peut vous faire courir un risque de blessures.

Utilisation

Allumer et éteindre

Mettre en marche

- ◆ Pour allumer l'appareil, faites glisser l'interrupteur MARCHE/ARRÊT **1** vers l'avant.

Éteindre

- ◆ Pour éteindre l'appareil, faites glisser l'interrupteur MARCHE/ARRÊT **1** vers l'arrière.

Présélectionner la vitesse

Réglez une plage de vitesse entre 1 et 6 à l'aide du variateur de vitesse **10**.

- ◆ Niveau 1 : vitesse de rotation réduite
- ◆ Niveau 6 : vitesse de rotation élevée

La vitesse de rotation requise dépend du matériau à usiner et peut être calculée au moyen d'essais pratiques.

Fixer la feuille abrasive

AVERTISSEMENT !

- ▶ Avant d'effectuer des travaux sur l'appareil, débranchez toujours la fiche secteur de la prise de courant.

REMARQUE

- ▶ Avant de fixer une nouvelle feuille abrasive **9**, retirez la poussière et la saleté du plateau de ponçage **8**.

Feuilles abrasives avec fixation auto-agrippante

- ◆ Alignez la feuille abrasive **9** sur un côté du plateau de ponçage **8**.
- ◆ Placez ensuite la feuille abrasive **9** sur le plateau de ponçage **8** et appuyez bien.

Feuilles abrasives sans fixation auto-agrippante

- ◆ Ouvrez les deux leviers de serrage **7** en les poussant légèrement vers l'extérieur puis en les sortant avec précaution par le haut du dispositif de retenue.
- ◆ Glissez la feuille abrasive **9** à une extrémité sous la barrette de bridage **6** ouverte et bloquez-la en refermant le levier de serrage **7**.
- ◆ Procédez de la même manière avec l'autre extrémité.

Différents matériaux nécessitent différents grains. Lisez quels grains sont adaptés à quels travaux dans nos recommandations sans engagement, dans "Consignes de travail, conseils et astuces".

Aspiration de la poussière

⚠ AVERTISSEMENT ! RISQUE D'INCENDIE !

- ▶ Il existe un risque d'incendie lors du travail avec des outils électriques dotés d'une boîte de récupération de la poussière ou qui peuvent être reliés à l'aspirateur via un dispositif d'aspiration de la poussière ! Dans des conditions défavorables, comme par ex. une projection d'étincelles lors du ponçage de métal ou présence de résidus métalliques dans le bois, la poussière de bois dans le sac à poussière (ou dans le sac à poussière de l'aspirateur) risque de s'auto-enflammer. Ceci peut en particulier arriver lorsque la poussière de bois est mélangée à des restes de peinture/vernis ou à d'autres substances chimiques et que la pièce à poncer est brûlante suite à un long travail. Évitez de ce fait absolument une surchauffe de la pièce à poncer et de l'appareil et videz toujours avant les pauses de travail la boîte de récupération de la poussière ou le sac à poussière de l'aspirateur.

Portez un masque de protection anti-poussière !

REMARQUE

- ▶ Vous avez besoin de feuilles abrasives perforées pour l'aspiration de la poussière.

Boîte à poussière pour l'aspiration intégrée

Raccordement

- ◆ Glissez la boîte à poussière pour l'aspiration intégrée ③ sur l'appareil. Pour cela, faites glisser le symbole ▶ de l'appareil sur le symbole 🔒 de la boîte à poussière pour l'aspiration intégrée ③. Tournez la boîte à poussière pour l'aspiration intégrée ③ vers le symbole 🔒 pour la verrouiller. (voir l'illustration détaillée sur le volet dépliant)

Retrait

- ◆ Tournez la boîte à poussière pour l'aspiration intégrée ③ vers le symbole 🔒. Détachez la boîte à poussière pour l'aspiration intégrée ③ de l'appareil (voir illustration détaillée sur le volet dépliant).

REMARQUE

- ▶ Afin de garantir une performance d'aspiration optimale, vider la boîte à poussière pour l'aspiration intégrée ③ à temps.
- ◆ Retirez pour cela la boîte à poussière pour l'aspiration intégrée ③ de l'appareil comme décrit précédemment. Nettoyez bien la boîte à poussière pour l'aspiration intégrée ③ en la tapotant.

Réducteur

Raccordement

- ◆ Pour l'aspiration des poussières à l'aide d'un aspirateur, glissez le flexible d'aspiration d'un dispositif d'aspiration des poussières autorisé (par ex. un aspirateur d'atelier) dans le raccordement ④.

REMARQUE

- ▶ Utilisez si nécessaire l'adaptateur ⑤, en le glissant dans le raccordement ④.

Retrait

- ◆ Retirez le flexible du dispositif d'aspiration de la poussière du raccordement ④, ou le cas échéant de l'adaptateur ⑤.

Consignes de travail, conseils et astuces

- ◆ Déplacez la ponceuse vibrante parallèlement en effectuant des mouvements circulaires ou bien en alternance dans le sens longitudinal et transversal.
- ◆ Ne pas appuyer sur la ponceuse vibrante. Les feuilles abrasives tendent sinon à se colmater et dégradent ainsi la performance de ponçage.

- ◆ Nettoyez de temps en temps la feuille abrasive ⑨ avec l'aspirateur.
- ◆ Avec le bon choix de vitesse de vibration et du grain de la feuille abrasive ⑨, vous déterminez la performance d'enlèvement et par là-même aussi le résultat de votre travail.
- ◆ Ne poncez jamais différents matériaux (par ex. bois et ensuite métal) avec la même feuille abrasive ⑨.

Dans le tableau suivant, vous trouverez des valeurs sans engagement qui vous faciliteront la détermination de la feuille abrasive ⑨.

Bois	Feuille abrasive/ grain
Traitement du bois	40-240
Pré-ponçage par ex. de poutres et planches rugueuses non rabotées	40, 60
Ponçage plan	80, 100, 120
Ponçage fin de bois durs	180, 240

Peinture/laques/vernis	Feuille abrasive/ grain
Traitement de couches de peinture/laque/vernis ou de premières couches telles que de filler et mastic	40-320
Ponçage de peinture	40, 60
Ponçage de peinture d'apprêt	80, 100, 120
Ponçage final d'apprêts avant l'application de peinture/laque/vernis	180, 240, 320

Entretien et nettoyage

⚠ AVERTISSEMENT ! RISQUE DE BLESSURE !

- ▶ Avant d'effectuer des travaux sur l'appareil, débranchez toujours la fiche secteur de la prise de courant.
- Nettoyez l'appareil directement après avoir achevé les travaux.
- N'utilisez pas d'objets pointus pour nettoyer l'appareil. Aucun liquide ne doit pénétrer à l'intérieur de l'appareil.
- Pour le nettoyage du boîtier, utilisez un chiffon sec. N'utilisez en aucun cas de l'essence, du solvant ou un produit de nettoyage qui attaquent le plastique. Utilisez un aspirateur pour le nettoyage complet de l'appareil.
- Les ouïes de ventilation doivent toujours être dégagées.
- Éliminez la poussière de ponçage qui adhère à l'aide d'un pinceau.

Mise au rebut



Points de collecte sur www.quefairedemesdechets.fr
Privilégiez la réparation ou le don de votre appareil !



Le produit, l'emballage et le mode d'emploi sont recyclables, soumis à une responsabilité élargie du fabricant, et sont collectés séparément.



Ne jetez pas les outils électriques dans les ordures ménagères !

Le symbole ci-contre, d'une poubelle barrée sur roues, in-

dique que cet appareil doit respecter la directive 2012/19/EU. Cette directive stipule que vous ne devez pas éliminer cet appareil en fin de vie avec les ordures ménagères, mais le rapporter aux points de collecte, aux centres de recyclage ou aux entreprises de gestion des déchets spécialement équipés à cet effet.

Ce recyclage est gratuit. Respectez l'environnement et recyclez en bonne et due forme.

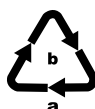
Si votre appareil usagé contient des données à caractère personnel, vous assumez la responsabilité personnelle de les effacer avant de le rapporter.



Renseignez-vous auprès de votre commune ou des services administratifs de votre ville pour connaître les possibilités de recyclage du produit usagé.



L'emballage est constitué de matériaux écologiques que vous pouvez recycler par le biais des services de recyclage locaux.



Éliminez l'emballage d'une manière respectueuse de l'environnement. Observez le marquage sur les différents matériaux d'emballage et triez-les séparément si nécessaire. Les matériaux d'emballage sont repérés par des abréviations (a) et des numéros (b) qui ont la signification suivante : 1–7 : Plastiques, 20–22 : Papier et carton, 80–98 : Matériaux composites.

Garantie de Kompernass Handels GmbH

Chère cliente, cher client,

Cet appareil est garanti 3 ans à partir de la date d'achat. S'ils sont compris dans la livraison, les blocs-batteries de la série X12V et X20V Team sont également garantis 3 ans à compter de la date d'achat. Si ce produit venait à présenter des vices, vous disposez de droits légaux face au vendeur de ce produit. Vos droits légaux ne sont pas restreints par notre garantie présentée ci-dessous.

Conditions de garantie

La période de garantie débute à la date d'achat. Veuillez bien conserver le ticket de caisse. Celui-ci servira de preuve d'achat.

Si dans un délai de trois ans suivant la date d'achat de ce produit, un vice de matériel ou de fabrication venait à apparaître, le produit sera réparé, remplacé gratuitement par nos soins ou le prix d'achat remboursé, selon notre choix. Cette prestation sous garantie nécessite, dans le délai de trois ans, la présentation de l'appareil défectueux et du justificatif d'achat (ticket de caisse) ainsi que la description brève du vice et du moment de son apparition.

Si le vice est couvert par notre garantie, vous recevrez le produit réparé ou un nouveau produit en retour. Aucune nouvelle période de garantie ne débute avec la réparation ou l'échange du produit.

Période de garantie et réclamation légale pour vices cachés

L'exercice de la garantie ne prolonge pas la période de garantie. Cette disposition s'applique également aux pièces remplacées ou réparées. Les dommages et vices éventuellement déjà présents à l'achat doivent être signalés immédiatement après le déballage. Toute réparation survenant après la période sous garantie fera l'objet d'une facturation.

Étendue de la garantie

L'appareil a été fabriqué avec soin conformément à des directives de qualité strictes et consciencieusement contrôlé avant sa livraison.

La prestation de la garantie s'applique aux vices de matériel et de fabrication. L'étendue de la garantie ne couvre pas les pièces du produit qui sont exposées à une usure normale et peuvent de ce fait être considérées comme pièces d'usure, comme p. ex. les lames de scie, les lames de rechange, les papiers abrasifs, etc., ni aux détériorations de pièces fragiles, p. ex. interrupteurs ou pièces en verre.

Cette garantie devient caduque si le produit est détérioré, utilisé ou entretenu de manière non conforme. Toutes les instructions listées dans le manuel d'utilisation doivent être exactement respectées pour une utilisation conforme du produit. Des buts d'utilisation et actions qui sont déconseillés dans le manuel d'utilisation, ou dont vous êtes avertis doivent également être évités.

Le produit est uniquement destiné à un usage privé et ne convient pas à un usage professionnel. La garantie est annulée en cas d'entretien incorrect et inapproprié, d'usage de la force et en cas d'intervention non réalisée par notre centre de service après-vente agréé.

La garantie ne s'applique pas dans les cas suivants

- usure normale de la capacité de l'accu
- utilisation commerciale du produit
- détérioration ou modification du produit par le client
- non-respect des consignes de sécurité et de maintenance, erreur d'utilisation
- dommages causés par des événements élémentaires

Article L217-16 du Code de la consommation

Lorsque l'acheteur demande au vendeur, pendant le cours de la garantie commerciale qui lui a été consentie lors de l'acquisition ou de la réparation d'un bien meuble, une remise en état couverte par la garantie, toute période d'immobilisation d'au moins sept jours vient s'ajouter à la durée de la garantie qui restait à courir. Cette période court à compter de la demande d'intervention de l'acheteur ou de la mise à disposition pour réparation du bien en cause, si cette mise à disposition est postérieure à la demande d'intervention.

Indépendamment de la garantie commerciale souscrite, le vendeur reste tenu des défauts de conformité du bien et des vices rédhibitoires dans les conditions prévues aux articles L217-4 à L217-13 du Code de la consommation et aux articles 1641 à 1648 et 2232 du Code Civil.

Article L217-4 du Code de la consommation

Le vendeur livre un bien conforme au contrat et répond des défauts de conformité existant lors de la délivrance. Il répond également des défauts de conformité résultant de l'emballage, des instructions de montage ou de l'installation lorsque celle-ci a été mise à sa charge par le contrat ou a été réalisée sous sa responsabilité.

Article L217-5 du Code de la consommation

Le bien est conforme au contrat :

- 1° S'il est propre à l'usage habituellement attendu d'un bien semblable et, le cas échéant :
 - s'il correspond à la description donnée par le vendeur et posséder les qualités que celui-ci a présentées à l'acheteur sous forme d'échantillon ou de modèle ;
 - s'il présente les qualités qu'un acheteur peut légitimement attendre eu égard aux déclarations publiques faites par le vendeur, par le producteur ou par son représentant, notamment dans la publicité ou l'étiquetage ;
- 2° Ou s'il présente les caractéristiques définies d'un commun accord par les parties ou être propre à tout usage spécial recherché par l'acheteur, porté à la connaissance du vendeur et que ce dernier a accepté.

Article L217-12 du Code de la consommation

L'action résultant du défaut de conformité se prescrit par deux ans à compter de la délivrance du bien.

Article 1641 du Code civil

Le vendeur est tenu de la garantie à raison des défauts cachés de la chose vendue qui la rendent impropre à l'usage auquel on la destine, ou qui diminuent tellement cet usage que l'acheteur ne l'aurait pas acquise, ou n'en aurait donné qu'un moindre prix, s'il les avait connus.

Article 1648 1er alinéa du Code civil

L'action résultant des vices rédhibitoires doit être intentée par l'acquéreur dans un délai de deux ans à compter de la découverte du vice.

Les pièces détachées indispensables à l'utilisation du produit sont disponibles pendant la durée de la garantie du produit.

Procédure en cas de garantie

Afin de garantir un traitement rapide de votre demande, veuillez suivre les indications suivantes :

- Veuillez avoir à portée de main pour toutes questions le ticket de caisse et la référence article (IAN) 480685_2410 en tant que justificatif de votre achat.
- Vous trouverez la référence sur la plaque signalétique sur le produit, une gravure sur le produit, sur la page de garde du mode d'emploi (en bas à gauche) ou sur l'autocollant au dos ou sur le dessous du produit.
- Si des erreurs de fonctionnement ou d'autres vices venaient à apparaître, veuillez d'abord contacter par téléphone le service après-vente cité ci-dessous ou remplissez notre formulaire de contact que vous trouverez à l'adresse parkside-diy.com dans la rubrique Service après-vente.
- Vous pouvez ensuite retourner un produit enregistré comme étant défectueux en joignant le ticket de caisse et en indiquant en quoi consiste le vice et quand il est survenu, sans devoir l'affranchir à l'adresse de service après-vente communiquée.



Sur parkside-diy.com, vous pouvez consulter et télécharger ce mode d'emploi et de nombreux autres manuels. Ce code QR vous donne un accès direct à parkside-diy.com. Sélection-

nez votre pays et recherchez les modes d'emploi à l'aide du masque de recherche. Saisissez le numéro d'article (IAN) 480685_2410 pour accéder au mode d'emploi de votre produit.

Service après-vente

FR Service France

Tel.: 0800 907 612

Formulaire de contact sur parkside-diy.com

BE Service Belgique

Tel.: 0800 12614

Formulaire de contact sur parkside-diy.com

IAN 480685_2410

Importateur

Veuillez tenir compte du fait que l'adresse suivante n'est pas une adresse de service après-vente. Veuillez d'abord contacter le service mentionné.

KOMPERNASS HANDELS GMBH

BURGSTRASSE 21

44867 BOCHUM

ALLEMAGNE

www.kompernass.com

Traduction de la déclaration de conformité originale

Nous, soussignés KOMPERNASS HANDELS GMBH, responsable du document : Monsieur Semi Uguzlu, BURGSTR. 21, 44867 BOCHUM, ALLEMAGNE, déclarons par la présente que ce produit est en conformité avec les normes, documents normatifs et directives CE suivants :

Directive relative aux machines
(2006/42/CE)

Compatibilité électromagnétique
(2014/30/EU)

Directive RoHS (2011/65/EU)*

* La seule responsabilité pour l'établissement de cette déclaration de conformité incombe au fabricant. L'objet décrit ci-dessus de la déclaration répond aux prescriptions de la directive 2011/65/EU du Parlement européen et du Conseil en date du 8 juin 2011 visant la restriction de l'utilisation de certaines substances dangereuses dans les appareils électriques et électroniques.

Normes harmonisées appliquées

EN 62841-1:2015/A11:2022

EN 62841-1:2015

EN 62841-2-4:2014

EN IEC 55014-1:2021

EN IEC 55014-2:2021

EN IEC 61000-3-2:2019/A1:2021

EN 61000-3-3:2013/A2:2021

EN IEC 63000:2018

Type/désignation de l'appareil :

Ponceuse vibrante PSS 270 C3

Année de construction : 02-2025

Numéro de série : IAN 480685_2410

Bochum, le 13/11/2024



Semi Uguzlu

- Responsable qualité -

Sous réserve de modifications techniques à des fins de perfectionnement.

Inhaltsverzeichnis

Einleitung	16
Bestimmungsgemäßer Gebrauch	16
Ausstattung	16
Lieferumfang	16
Technische Daten	16
Allgemeine Sicherheitshinweise für Elektrowerkzeuge	17
1. Arbeitsplatzsicherheit	17
2. Elektrische Sicherheit	18
3. Sicherheit von Personen	18
4. Verwendung und Behandlung des Elektrowerkzeugs	19
5. Service	20
Gerätespezifische Sicherheitshinweise	20
Originalzubehör/-zusatzgeräte	21
Bedienung	21
Ein- und ausschalten	21
Schleifblatt befestigen	21
Staubabsaugung	22
Staubbox zur Eigenabsaugung	22
Reduzierstück	22
Arbeitshinweise, Tipps und Tricks	23
Wartung und Reinigung	23
Entsorgung	23
Garantie der Kompernaß Handels GmbH	24
Service	26
Importeur	26
Original-Konformitätserklärung	26

Einleitung

Wir beglückwünschen Sie zum Kauf Ihres neuen Gerätes. Sie haben sich damit für ein hochwertiges Produkt entschieden. Die Bedienungsanleitung ist Teil dieses Produkts. Sie enthält wichtige Hinweise für Sicherheit, Gebrauch und Entsorgung. Machen Sie sich vor der Benutzung des Produkts mit allen Bedien- und Sicherheitshinweisen vertraut. Benutzen Sie das Produkt nur wie beschrieben und für die angegebenen Einsatzbereiche. Händigen Sie alle Unterlagen bei Weitergabe des Produkts an Dritte mit aus.

Bestimmungsgemäßer Gebrauch

Das Gerät ist zum Schleifen von Holz, Metall und Lack geeignet. Jede andere Verwendung oder Veränderung gilt als nicht bestimmungsgemäß und birgt erhebliche Unfallgefahren. Für aus bestimmungswidriger Verwendung entstandene Schäden übernimmt der Hersteller keine Haftung. Das Gerät ist nicht für den gewerblichen Einsatz bestimmt.

Ausstattung

- 1 EIN-/AUS-Schalter
- 2 Grifffläche
- 3 Staubbox zur Eigenabsaugung
- 4 Anschluss (Absaugung)
- 5 Adapter für externe Staubabsaugung
- 6 Klemmleisten
- 7 Spannhebel
- 8 Schleifplatte
- 9 Schleifblatt
- 10 Drehzahlregler
- 11 Grifffläche

Lieferumfang

- 1 Schwingschleifer
- 2 Schleifblätter (Körnung 80 + 120)
- 1 Staubfangbox
- 1 Adapter für externe Staubabsaugung
- 1 Bedienungsanleitung

Technische Daten

Nennspannung	230 V ~, 50 Hz (Wechselstrom)
Nennaufnahme	270 W
Leerlaufdrehzahl	n_0 7000–12000 min ⁻¹
Leerlaufschwingzahl	14000–24000 min ⁻¹
Schleifblatt- abmessungen	Kletthaftung 92 x 182 mm
Schutzklasse	II/Ⓜ (Doppel- isolierung)

Geräusch- und Vibrationsinformationen

Messwert für Geräusch ermittelt entsprechend EN 62841. Der A-bewertete Geräuschpegel des Elektrowerkzeugs beträgt typischerweise:

Schalldruckpegel	$L_{PA} = 84$ dB
Unsicherheit	$K = 3$ dB
Schalleistungspegel	$L_{WA} = 92$ dB
Unsicherheit	$K = 3$ dB



Gehörschutz tragen!

Schwingungswerte (Vektorsumme dreier Richtungen) ermittelt entsprechend EN 62841:

Schwingungs- emissionswert	max. $a_{h,w} = 10,6$ m/s ²
Unsicherheit	$K = 1,5$ m/s ²

HINWEIS

- ▶ Die angegebenen Schwingungsgesamtwerte und die angegebenen Geräuschemissionswerte sind nach einem genormten Prüfverfahren gemessen worden und können zum Vergleich eines Elektrowerkzeugs mit einem anderen verwendet werden.
- ▶ Die angegebenen Schwingungsgesamtwerte und die angegebenen Geräuschemissionswerte können auch zu einer vorläufigen Einschätzung der Belastung verwendet werden.

⚠️ WARNUNG!

- ▶ Die Schwingungs- und Geräuschemissionen können während der tatsächlichen Benutzung des Elektrowerkzeugs von den Angabewerten abweichen, abhängig von der Art und Weise, in der das Elektrowerkzeug verwendet wird, insbesondere, welche Art von Werkstück bearbeitet wird.
- ▶ Versuchen Sie, die Belastung so gering wie möglich zu halten. Beispielhafte Maßnahmen zur Verringerung der Vibrationsbelastung sind das Tragen von Handschuhen beim Gebrauch des Werkzeugs und die Begrenzung der Arbeitszeit. Dabei sind alle Anteile des Betriebszyklus zu berücksichtigen (beispielsweise Zeiten, in denen das Elektrowerkzeug abgeschaltet ist, und solche, in denen es zwar eingeschaltet ist, aber ohne Belastung läuft).



Allgemeine Sicherheitshinweise für Elektrowerkzeuge

⚠️ WARNUNG!

- ▶ **Lesen Sie alle Sicherheitshinweise, Anweisungen, Bebilderungen und technischen Daten, mit denen dieses Elektrowerkzeug versehen ist.** Versäumnisse bei der Einhaltung der nachfolgenden Anweisungen können elektrischen Schlag, Brand und/oder schwere Verletzungen verursachen.

Bewahren Sie alle Sicherheitshinweise und Anweisungen für die Zukunft auf.

Der in den Sicherheitshinweisen verwendete Begriff „Elektrowerkzeug“ bezieht sich auf netzbetriebene Elektrowerkzeuge (mit Netzleitung) und auf akkubetriebene Elektrowerkzeuge (ohne Netzleitung).

1. Arbeitsplatzsicherheit

- Halten Sie Ihren Arbeitsbereich sauber und gut beleuchtet.** Unordnung und unbeleuchtete Arbeitsbereiche können zu Unfällen führen.
- Arbeiten Sie mit dem Elektrowerkzeug nicht in explosionsgefährdeter Umgebung, in der sich brennbare Flüssigkeiten, Gase oder Stäube befinden.** Elektrowerkzeuge erzeugen Funken, die den Staub oder die Dämpfe entzünden können.
- Halten Sie Kinder und andere Personen während der Benutzung des Elektrowerkzeugs fern.** Bei Ablenkung können Sie die Kontrolle über das Elektrowerkzeug verlieren.

2. Elektrische Sicherheit

- a) **Der Anschlussstecker des Elektrowerkzeugs muss in die Steckdose passen. Der Stecker darf in keiner Weise verändert werden.**
Verwenden Sie keine Adapterstecker **gemeinsam mit schutzgeerdeten Elektrowerkzeugen**. Unveränderte Stecker und passende Steckdosen verringern das Risiko eines elektrischen Schlages.
- b) **Vermeiden Sie Körperkontakt mit geerdeten Oberflächen wie von Rohren, Heizungen, Herden und Kühlschränken.** Es besteht ein erhöhtes Risiko durch elektrischen Schlag, wenn Ihr Körper geerdet ist.
- c) **Halten Sie Elektrowerkzeuge von Regen oder Nässe fern.** Das Eindringen von Wasser in ein Elektrowerkzeug erhöht das Risiko eines elektrischen Schlages.
- d) **Zweckentfremden Sie die Anschlussleitung nicht, um das Elektrowerkzeug zu tragen, aufzuhängen oder um den Stecker aus der Steckdose zu ziehen.** Halten Sie die Anschlussleitung fern von **Hitze, Öl, scharfen Kanten oder sich bewegenden Teilen**. Beschädigte oder verwickelte Anschlussleitungen erhöhen das Risiko eines elektrischen Schlages.
- e) **Wenn Sie mit einem Elektrowerkzeug im Freien arbeiten, verwenden Sie nur Verlängerungsleitungen, die auch für den Außenbereich geeignet sind.** Die Anwendung einer für den Außenbereich geeigneten Verlängerungsleitung verringert das Risiko eines elektrischen Schlages.

- f) **Wenn der Betrieb des Elektrowerkzeugs in feuchter Umgebung nicht vermeidbar ist, verwenden Sie einen Fehlerstromschutzschalter.** Der Einsatz eines Fehlerstromschutzschalters vermindert das Risiko eines elektrischen Schlages.

3. Sicherheit von Personen

- a) **Seien Sie aufmerksam, achten Sie darauf, was Sie tun, und gehen Sie mit Vernunft an die Arbeit mit einem Elektrowerkzeug. Benutzen Sie kein Elektrowerkzeug, wenn Sie müde sind oder unter dem Einfluss von Drogen, Alkohol oder Medikamenten stehen.** Ein Moment der Unachtsamkeit beim Gebrauch des Elektrowerkzeugs kann zu ernsthaften Verletzungen führen.
- b) **Tragen Sie persönliche Schutzausrüstung und immer eine Schutzbrille.** Das Tragen persönlicher Schutzausrüstung, wie Staubmaske, rutschfeste Sicherheitsschuhe, Schutzhelm oder Gehörschutz, je nach Art und Einsatz des Elektrowerkzeugs, verringert das Risiko von Verletzungen.
- c) **Vermeiden Sie eine unbeabsichtigte Inbetriebnahme. Vergewissern Sie sich, dass das Elektrowerkzeug ausgeschaltet ist, bevor Sie es an die Stromversorgung und/oder den Akku anschließen, es aufnehmen oder tragen.** Wenn Sie beim Tragen des Elektrowerkzeugs den Finger am Schalter haben oder das Elektrowerkzeug eingeschaltet an die Stromversorgung anschließen, kann dies zu Unfällen führen.
- d) **Entfernen Sie Einstellwerkzeuge oder Schraubenschlüssel, bevor Sie das Elektrowerkzeug einschalten.** Ein Werkzeug oder Schlüssel, der sich in einem drehenden Teil des Elektrowerkzeugs befindet, kann zu Verletzungen führen.

- e) **Vermeiden Sie eine abnormale Körperhaltung. Sorgen Sie für einen sicheren Stand und halten Sie jederzeit das Gleichgewicht.** Dadurch können Sie das Elektrowerkzeug in unerwarteten Situationen besser kontrollieren.
 - f) **Tragen Sie geeignete Kleidung. Tragen Sie keine weite Kleidung oder Schmuck. Halten Sie Haare und Kleidung fern von sich bewegenden Teilen.** Lockere Kleidung, Schmuck oder lange Haare können von sich bewegenden Teilen erfasst werden.
 - g) **Wenn Staubabsaug- und -auffangeinrichtungen montiert werden können, sind diese anzuschließen und richtig zu verwenden.** Die Verwendung einer Staubabsaugung kann Gefährdungen durch Staub verringern.
 - h) **Wiegen Sie sich nicht in falscher Sicherheit und setzen Sie sich nicht über die Sicherheitsregeln für Elektrowerkzeuge hinweg, auch wenn Sie nach vielfachem Gebrauch mit dem Elektrowerkzeug vertraut sind.** Achtloses Handeln kann binnen Sekundenbruchteilen zu schweren Verletzungen führen.
- #### 4. Verwendung und Behandlung des Elektrowerkzeugs
- a) **Überlasten Sie das Elektrowerkzeug nicht. Verwenden Sie für Ihre Arbeit das dafür bestimmte Elektrowerkzeug.** Mit dem passenden Elektrowerkzeug arbeiten Sie besser und sicherer im angegebenen Leistungsbereich.
 - b) **Benutzen Sie kein Elektrowerkzeug, dessen Schalter defekt ist.** Ein Elektrowerkzeug, das sich nicht mehr ein- oder ausschalten lässt, ist gefährlich und muss repariert werden.
 - c) **Ziehen Sie den Stecker aus der Steckdose und/oder entfernen Sie den abnehmbaren Akku, bevor Sie Geräteeinstellungen vornehmen, Einsatzwerkzeugteile wechseln oder das Elektrowerkzeug weglegen.** Diese Vorsichtsmaßnahme verhindert den unbeabsichtigten Start des Elektrowerkzeugs.
 - d) **Bewahren Sie unbenutzte Elektrowerkzeuge außerhalb der Reichweite von Kindern auf. Lassen Sie keine Personen das Elektrowerkzeug benutzen, die mit diesem nicht vertraut sind oder diese Anweisungen nicht gelesen haben.** Elektrowerkzeuge sind gefährlich, wenn sie von unerfahrenen Personen benutzt werden.
 - e) **Pflegen Sie Elektrowerkzeuge und Einsatzwerkzeug mit Sorgfalt. Kontrollieren Sie, ob bewegliche Teile einwandfrei funktionieren und nicht klemmen, ob Teile gebrochen oder so beschädigt sind, dass die Funktion des Elektrowerkzeugs beeinträchtigt ist. Lassen Sie beschädigte Teile vor dem Einsatz des Elektrowerkzeugs reparieren.** Viele Unfälle haben ihre Ursache in schlecht gewarteten Elektrowerkzeugen.
 - f) **Halten Sie Schneidwerkzeuge scharf und sauber.** Sorgfältig gepflegte Schneidwerkzeuge mit scharfen Schneidkanten verklemmen sich weniger und sind leichter zu führen.
 - g) **Verwenden Sie Elektrowerkzeug, Einsatzwerkzeug, Einsatzwerkzeuge usw. entsprechend diesen Anweisungen.** Berücksichtigen Sie dabei die **Arbeitsbedingungen und die auszuführende Tätigkeit.** Der Gebrauch von Elektrowerkzeugen für andere als die vorgesehenen Anwendungen kann zu gefährlichen Situationen führen.

- h) **Halten Sie Griffe und Griffflächen trocken, sauber und frei von Öl und Fett.** Rutschige Griffe und Griffflächen erlauben keine sichere Bedienung und Kontrolle des Elektrowerkzeugs in unvorhergesehenen Situationen.

5. Service

- a) **Lassen Sie Ihr Elektrowerkzeug nur von qualifiziertem Fachpersonal und nur mit Original-Ersatzteilen reparieren.** Damit wird sichergestellt, dass die Sicherheit des Elektrowerkzeugs erhalten bleibt.
- b) **Lassen Sie den Austausch des Steckers oder der Anschlussleitung immer vom Hersteller des Elektrowerkzeugs oder seinem Kundendienst ausführen.** Damit wird sichergestellt, dass die Sicherheit des Elektrowerkzeugs erhalten bleibt.

Gerätespezifische Sicherheitshinweise

Um Verletzungs- und Brandgefahr sowie Gesundheitsgefährdungen zu vermeiden:

- Schließen Sie, wenn Sie im Freien arbeiten, das Gerät über einen Fehlerstrom (FI)-Schutzschalter mit maximal 30 mA Auslösestrom an.
- Verwenden Sie nur ein für den Außenbereich zugelassenes Verlängerungskabel.
- **Sichern Sie das Werkstück. Benutzen Sie Spannvorrichtungen/Schraubstock, um das Werkstück festzuhalten.** Es ist damit sicherer gehalten, als mit Ihrer Hand.
- Ziehen Sie bei Gefahr sofort den Netzstecker aus der Steckdose.
- Führen Sie das Netzkabel immer nach hinten vom Gerät weg.

- **BRANDGEFAHR DURCH FUNKENFLUG !** Wenn Sie Metalle schleifen, entsteht Funkenflug. Achten Sie deshalb unbedingt darauf, dass keine Personen gefährdet werden und sich keine brennbaren Materialien in der Nähe des Arbeitsbereiches befinden.

WARNUNG! GIFTIGE STÄUBE!

- ▶ Stäube von Materialien wie bleihaltigem Anstrich, einigen Holzarten und Metall können gesundheitsschädlich sein. Die Berührung oder das Einatmen dieser Stäube kann eine Gefährdung für die Bedienperson oder in der Nähe befindliche Personen darstellen.

WARNUNG! GEFÄHRDUNG DURCH STAUB!

- ▶ Schließen Sie bei längerem Bearbeiten von Holz und insbesondere wenn Materialien bearbeitet werden, bei denen gesundheitsgefährdende Stäube entstehen, das Gerät an eine geeignete externe Staubabsaugvorrichtung an. **Tragen Sie Schutzbrille und Staubschutzmaske!**
- Sorgen Sie bei der Bearbeitung von **Kunststoffen, Farben, Lacken, etc. für ausreichende Belüftung.**
- **Tränken Sie Materialien oder zu bearbeitende Flächen nicht mit lösungsmittelhaltigen Flüssigkeiten.**
- Vermeiden Sie das Schleifen von bleihaltigen Farben oder anderen gesundheitsschädlichen Materialien.
- **Asbesthaltiges Material darf nicht bearbeitet werden.** Asbest gilt als krebserregend.
- Das Gerät ist für **trockenes Flächenschleifen von Holz, Kunststoff, Metall und Spachtelmasse sowie lackierten Oberflächen ausgelegt.**

- Bearbeiten Sie keine angefeuchteten Materialien oder feuchte Flächen. Das Eindringen von Wasser in ein Elektrogerät erhöht das Risiko eines elektrischen Schlages.
- Halten Sie das Gerät während der Arbeit immer fest mit beiden Händen.
- Stützen Sie auf keinen Fall die Hände neben oder vor dem Gerät und der zu bearbeitenden Fläche ab, da bei einem Abrutschen Verletzungsgefahr besteht.
- Das Gerät immer ausschalten und das Schleifblatt ⑩ ausschwingen lassen, bevor Sie den Schwingschleifer ablegen.
- Ziehen Sie bei Arbeitspausen, vor allen Arbeiten am Gerät (z.B. Wechsel des Schleifpapiers) und bei Nichtgebrauch immer den Netzstecker aus der Steckdose.
- Das Gerät muss stets sauber, trocken und frei von Öl oder Schmierfetten sein.

Originalzubehör/-zusatzgeräte

- Benutzen Sie nur Zubehör und Zusatzgeräte, die in der Bedienungsanleitung angegeben sind. Der Gebrauch anderer als in der Bedienungsanleitung empfohlener Einsatzwerkzeuge oder anderen Zubehörs kann eine Verletzungsgefahr für Sie bedeuten.

Bedienung

Ein- und ausschalten

Einschalten

- ◆ Schieben Sie den Schalter EIN/AUS ① nach vorne, um das Gerät einzuschalten.

Ausschalten

- ◆ Schieben Sie den Schalter EIN/AUS ① nach hinten, um das Gerät auszuschalten.

Drehzahl vorwählen

Stellen Sie anhand des Drehzahlreglers ⑩ einen Drehzahlbereich zwischen 1 und 6 ein.

- ◆ Stufe 1: niedrige Drehzahl
- ◆ Stufe 6: hohe Drehzahl

Die erforderliche Drehzahl ist abhängig vom zu bearbeitenden Material und kann durch praktischen Versuch ermittelt werden.

Schleifblatt befestigen

WARNUNG!

- ▶ Bevor Sie Arbeiten am Gerät durchführen, ziehen Sie immer den Netzstecker aus der Steckdose.

HINWEIS

- ▶ Entfernen Sie vor dem Befestigen eines neuen Schleifblattes ⑨ Staub und Schmutz von der Schleifplatte ⑧.

Schleifblätter mit Kletthaftung

- ◆ Setzen Sie das Schleifblatt ⑨ an einer Seite der Schleifplatte ⑧ bündig an.
- ◆ Legen Sie das Schleifblatt ⑨ anschließend auf die Schleifplatte ⑧ auf und drücken Sie es fest.

Schleifblätter ohne Kletthaftung

- ◆ Öffnen Sie die beiden Spannhebel ⑦, indem Sie diese leicht nach außen drücken und dann vorsichtig nach oben aus der Arretierung ziehen.

- ◆ Schieben Sie das Schleifblatt ④ an einem Ende unter die offene Klemmleiste ⑥ und klemmen Sie es fest, indem Sie den Spannhebel ⑦ wieder arretieren.
- ◆ Verfahren Sie mit dem anderen Ende auf die gleiche Weise.

Verschiedene Materialien benötigen unterschiedliche Körnungen, welche Körnung für welche Arbeiten geeignet ist, lesen Sie in unseren unverbindlichen Empfehlungen unter „Arbeitshinweise, Tipps und Tricks“.

Staubabsaugung

⚠️ WARNUNG! BRANDGEFAHR!

- ▶ Beim Arbeiten mit Elektrowerkzeugen, die über eine Staubbox verfügen oder durch eine Staubabsaugvorrichtung mit dem Staubsauger verbunden werden können, besteht Brandgefahr! Unter ungünstigen Bedingungen, wie z.B. bei Funkenflug, beim Schleifen von Metall oder Metallresten in Holz, kann sich Holzstaub im Staubsack (oder im Staubbeutel des Staubsaugers) selbst entzünden. Dies kann insbesondere dann geschehen, wenn der Holzstaub mit Lackresten oder anderen chemischen Stoffen vermischt ist und das Schleifgut nach langem Arbeiten heiß ist. Vermeiden Sie deshalb unbedingt eine Überhitzung des Schleifguts und des Gerätes und entleeren Sie vor Arbeitspausen stets die Staubbox bzw. den Staubbeutel des Staubsaugers.



Tragen Sie eine Staubschutzmaske!

HINWEIS


- ▶ Für die Staubabsaugung brauchen Sie gelochte Schleifblätter.

Staubbox zur Eigenabsaugung

Anschließen

- ◆ Schieben Sie die Staubbox zur Eigenabsaugung ③ auf das Gerät. Schieben Sie dazu das ►-Symbol des Gerätes auf das -Symbol der Staubbox zur Eigenabsaugung ③. Drehen Sie die Staubbox zur Eigenabsaugung ③ auf das -Symbol, um sie zu verriegeln. (siehe Detailabbildung auf der Ausklappseite)

Entnehmen

- ◆ Drehen Sie die Staubbox zur Eigenabsaugung ③ in Richtung des -Symbols. Ziehen Sie die Staubbox zur Eigenabsaugung ③ vom Gerät ab (siehe Detailabbildung auf der Ausklappseite).

HINWEIS

- ▶ Um eine optimale Absaugleistung zu gewährleisten, die Staubbox zur Eigenabsaugung ③ rechtzeitig leeren.
- ◆ Entnehmen Sie dazu die Staubbox zur Eigenabsaugung ③ wie zuvor beschrieben vom Gerät. Reinigen Sie die Staubbox zur Eigenabsaugung ③ gründlich durch Ausklopfen.

Reduzierstück

Anschließen

- ◆ Zur Staubabsaugung mittels Staubsauger schieben Sie den Saugschlauch einer zulässigen Staubabsaugvorrichtung (z. B. eines Werkstattstaubsaugers) in den Anschluss ④.

HINWEIS

- ▶ Verwenden Sie falls nötig den Adapter ⑤, indem Sie ihn in den Anschluss ④ schieben.

Entnehmen

- ◆ Ziehen Sie den Schlauch der Staubabsaugvorrichtung vom Anschluss ④, bzw ggf. vom Adapter ⑤ ab.

Arbeitshinweise, Tipps und Tricks

- ◆ Bewegen Sie den Schwingschleifer parallel, flächig kreisend oder wechselnd längs und quer.
- ◆ Den Schwingschleifer nicht aufdrücken. Die Schleifblätter setzen sich zu und verschlechtern somit die Schleifleistung.
- ◆ Reinigen Sie hin und wieder das Schleifblatt ⑨ mit dem Staubsauger.
- ◆ Mit der richtigen Wahl der Schwingzahl und der Körnung des Schleifblattes ⑨ bestimmen Sie die Abtragsleistung und somit auch das Ergebnis Ihrer Arbeit.
- ◆ Schleifen Sie nie mit dem gleichen Schleifblatt ⑨ unterschiedliche Materialien (z. B. Holz und anschließend Metall).

In der nachfolgenden Tabelle finden Sie unverbindliche Werte, die Ihnen die Ermittlung des Schleifblattes ⑨ erleichtern.

Holz	Schleifblatt/ Körnung
Bearbeitung von Holz	40–240
Vorschleifen z. B. von rauhen, ungehobelten Balken und Brettern	40, 60
Planschleifen	80, 100, 120
Feinschleifen harter Hölzer	180, 240

Farbe/Lacke	Schleifblatt/ Körnung
Bearbeitung von Farb-/Lackschichten oder Grundierungen wie Füller und Spachtel	40–320
Abschleifen von Farbe	40, 60
Schleifen von Vorstreifarbe	80, 100, 120
Endschliff von Grundierungen vor der Lackierung	180, 240, 320

Wartung und Reinigung

⚠️ WARNUNG! VERLETZUNGSGEFAHR!

- ▶ Bevor Sie Arbeiten am Gerät durchführen, ziehen Sie immer den Netzstecker aus der Steckdose.
- Reinigen Sie das Gerät, direkt nach Abschluss der Arbeit.
- Keine scharfen Gegenstände zur Reinigung des Gerätes verwenden. Es dürfen keine Flüssigkeiten in das Innere des Gerätes gelangen.
- Verwenden Sie zum Reinigen des Gehäuses ein trockenes Tuch. Verwenden Sie auf keinen Fall Benzin, Lösungsmittel oder Reiniger, die Kunststoff angreifen. Zur gründlichen Reinigung des Gerätes wird ein Staubsauger benötigt.
- Lüftungsöffnungen müssen immer frei sein.
- Entfernen Sie anhaftenden Schleifstaub mit einem Pinsel.

Entsorgung

Für Frankreich gilt



Das Produkt, die Verpackung und die Bedienungsanleitung sind recycelbar, unterliegen einer erweiterten Herstellerverantwortung und werden getrennt gesammelt.



Werfen Sie Elektrowerkzeuge nicht in den Hausmüll!

Das nebenstehende Symbol einer durchgestrichenen Mülltonne auf Rädern zeigt an, dass dieses Gerät der Richtlinie 2012/19/EU unterliegt. Diese Richtlinie besagt, dass Sie dieses Gerät am Ende seiner Nutzungszeit nicht mit dem normalen Haushaltsmüll entsorgen dürfen, sondern in speziell eingerichteten Sammelstellen, Wertstoffhöfen oder Entsorgungsbetrieben abgeben müssen.

Diese Entsorgung ist für Sie kostenfrei. Schonen Sie die Umwelt und entsorgen Sie fachgerecht.

Für den deutschen Markt gilt

Beim Kauf eines Neugerätes haben Sie das Recht, ein entsprechendes Altgerät an Ihren Händler zurückzugeben. Händler von Elektro- und Elektronikgeräten sowie Lebensmittelhändler, die regelmäßig Elektro- und Elektronikgeräte verkaufen, sind verpflichtet, bis zu drei Altgeräte unentgeltlich zurückzunehmen, auch ohne dass ein Neugerät gekauft wird, wenn die Altgeräte in keiner Abmessung größer als 25 cm sind. LIDL bietet Ihnen Rücknahmemöglichkeiten direkt in den Filialen und Märkten an.

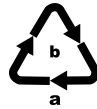
Sofern Ihr Altgerät personenbezogene Daten enthält, sind Sie selbst für deren Löschung verantwortlich, bevor Sie es zurückgeben.



Weitere Möglichkeiten zur Entsorgung des ausgedienten Produkts erfahren Sie bei Ihrer Gemeinde- oder Stadtverwaltung.



Die Verpackung besteht aus umweltfreundlichen Materialien, die Sie über die örtlichen Recyclingstellen entsorgen können.



Entsorgen Sie die Verpackung umweltgerecht. Beachten Sie die Kennzeichnung auf den verschiedenen Verpackungsmaterialien und trennen Sie diese gegebenenfalls gesondert. Die Verpackungsmaterialien sind gekennzeichnet mit Abkürzungen (a) und Ziffern (b) mit folgender Bedeutung: 1–7: Kunststoffe, 20–22: Papier und Pappe, 80–98: Verbundstoffe.

Garantie der Kompernaß Handels GmbH

Sehr geehrte Kundin, sehr geehrter Kunde, Sie erhalten auf dieses Gerät 3 Jahre Garantie ab Kaufdatum. Sofern im Lieferumfang enthalten, erhalten Sie auf die Akku-Packs der X12V und X20V Team Serie ebenfalls 3 Jahre Garantie ab Kaufdatum. Im Falle von Mängeln dieses Produkts stehen Ihnen gegen den Verkäufer des Produkts gesetzliche Rechte zu. Diese gesetzlichen Rechte werden durch unsere im Folgenden dargestellte Garantie nicht eingeschränkt.

Garantiebedingungen

Die Garantiefrist beginnt mit dem Kaufdatum. Bitte bewahren Sie den Kassenbon gut auf. Dieser wird als Nachweis für den Kauf benötigt.

Tritt innerhalb von drei Jahren ab dem Kaufdatum dieses Produkts ein Material- oder Fabrikationsfehler auf, wird das Produkt von uns – nach unserer Wahl – für Sie kostenlos repariert, ersetzt oder der Kaufpreis erstattet. Diese Garantieleistung setzt voraus, dass innerhalb der Dreijahresfrist das defekte Gerät und der Kaufbeleg (Kassenbon) vorgelegt und schriftlich kurz beschrieben wird, worin der Mangel besteht und wann er aufgetreten ist.

Wenn der Defekt von unserer Garantie gedeckt ist, erhalten Sie das reparierte oder ein neues Produkt zurück. Mit Reparatur oder Austausch des Produkts beginnt kein neuer Garantiezeitraum.

Garantiezeit und gesetzliche Mängelansprüche

Die Garantiezeit wird durch die Gewährleistung nicht verlängert. Dies gilt auch für ersetzte und reparierte Teile. Eventuell schon beim Kauf vorhandene Schäden und Mängel müssen sofort nach dem Auspacken gemeldet werden. Nach Ablauf der Garantiezeit anfallende Reparaturen sind kostenpflichtig.

Garantieumfang

Das Gerät wurde nach strengen Qualitätsrichtlinien sorgfältig produziert und vor Auslieferung gewissenhaft geprüft.

Die Garantieleistung gilt für Material- oder Fabrikationsfehler. Der Garantieumfang erstreckt sich nicht auf Produktteile, die normaler Abnutzung ausgesetzt sind und daher als Verschleißteile angesehen werden können, wie z. B. Sägeblätter, Ersatzklingen, Schleifpapiere, etc. oder auf Beschädigungen an zerbrechlichen Teilen, wie z. B. Schalter oder Teile, die aus Glas gefertigt sind.

Diese Garantie verfällt, wenn das Produkt beschädigt, nicht sachgemäß benutzt oder gewartet wurde. Für eine sachgemäße Benutzung des Produkts sind alle in der Bedienungsanleitung aufgeführten Anweisungen genau einzuhalten. Verwendungszwecke und Handlungen, von denen in der Bedienungsanleitung abgeraten oder vor denen gewarnt wird, sind unbedingt zu vermeiden.

Das Produkt ist nur für den privaten und nicht für den gewerblichen Gebrauch bestimmt. Bei missbräuchlicher und unsachgemäßer Behandlung, Gewaltanwendung und bei Eingriffen, die nicht von unserer autorisierten Serviceniederlassung vorgenommen wurden, erlischt die Garantie.

Garantieleistung gilt nicht bei

- normaler Abnutzung der Akkukapazität
- gewerblichen Gebrauch des Produktes
- Beschädigung oder Veränderung des Produktes durch den Kunden

- Missachtung der Sicherheits- und Wartungsvorschriften, Bedienungsfehler
- Schäden durch Elementarereignisse

Abwicklung im Garantiefall

Um eine schnelle Bearbeitung Ihres Anliegens zu gewährleisten, folgen Sie bitte den folgenden Hinweisen:

- Bitte halten Sie für alle Anfragen den Kassenbon und die Artikelnummer (IAN) 480685_2410 als Nachweis für den Kauf bereit.
- Die Artikelnummer entnehmen Sie bitte dem Typenschild am Produkt, einer Gravur am Produkt, dem Titelblatt der Bedienungsanleitung (unten links) oder dem Aufkleber auf der Rück- oder Unterseite des Produktes.
- Sollten Funktionsfehler oder sonstige Mängel auftreten kontaktieren Sie zunächst die nachfolgend benannte Serviceabteilung telefonisch oder nutzen Sie unser Kontaktformular, das Sie auf parkside-diy.com in der Kategorie Service finden.
- Ein als defekt erfasstes Produkt können Sie dann unter Beifügung des Kaufbelegs (Kassenbon) und der Angabe, worin der Mangel besteht und wann er aufgetreten ist, für Sie portofrei an die Ihnen mitgeteilte Serviceanschrift übersenden.



Auf parkside-diy.com können Sie diese und viele weitere Handbücher einsehen und herunterladen. Mit diesem QR-Code gelangen Sie direkt auf parkside-diy.com. Wählen Sie Ihr Land aus, und

suchen Sie über die Suchmaske nach den Bedienungsanleitungen. Mittels Eingabe der Artikelnummer (IAN) 480685_2410 gelangen Sie zur Bedienungsanleitung für Ihren Artikel.

Service

DE **Deutschland**

Tel.: 0800 8855 300

Kontaktformular auf parkside-diy.com

AT **Österreich**

Tel.: 0800 447 750

Kontaktformular auf parkside-diy.com

CH **Schweiz**

Tel.: 0800 563 601

Kontaktformular auf parkside-diy.com

IAN 480685_2410

Importeur

Bitte beachten Sie, dass die folgende
Anschrift keine Serviceanschrift ist.

Kontaktieren Sie zunächst die benannte
Servicestelle.

KOMPERNASS HANDELS GMBH

BURGSTRASSE 21

44867 BOCHUM

DEUTSCHLAND

www.kompernass.com

Original-Konformitätserklärung

Wir, KOMPERNASS HANDELS GMBH,
Dokumentenverantwortlicher: Herr Semi
Uguzlu, BURGSTR. 21, 44867 BOCHUM,
DEUTSCHLAND, erklären hiermit, dass
dieses Produkt mit den folgenden Normen,
normativen Dokumenten und EG-Richtlinien
übereinstimmt:

Maschinenrichtlinie (2006/42/EG)

Elektromagnetische Verträglichkeit
(2014/30/EU)

RoHS Richtlinie (2011/65/EU)*

* Die alleinige Verantwortung für die Ausstellung dieser
Konformitätserklärung trägt der Hersteller. Der oben
beschriebene Gegenstand der Erklärung erfüllt die
Vorschriften der Richtlinie 2011/65/EU des Europäischen
Parlaments und des Rates vom 8. Juni 2011 zur Be-
schränkung der Verwendung bestimmter gefährlicher
Stoffe in Elektro- und Elektronikgeräten.

Angewandte harmonisierte Normen

EN 62841-1:2015/A11:2022

EN 62841-2-4:2014

EN IEC 55014-1:2021

EN IEC 55014-2:2021

EN IEC 61000-3-2:2019/A1:2021

EN 61000-3-3:2013/A2:2021

EN IEC 63000:2018

Typ/Gerätebezeichnung:

Schwingschleifer PSS 270 C3

Herstellungsjahr: 02–2025

Seriennummer: IAN 480685_2410

Bochum, 13.11.2024



Semi Uguzlu

- Qualitätsmanager -

Technische Änderungen im Sinne der
Weiterentwicklung sind vorbehalten.



KOMPERNASS HANDELS GMBH

BURGSTRASSE 21
44867 BOCHUM
GERMANY
www.kompernass.com

Version des informations · Stand der Informationen:
03/2024 · Ident.-No.: PSS270C3-012024-1

IAN 480685_2410