

**/// PARKSIDE®**



**PDF ONLINE**  
parkside-diy.com



## Lámpara de mano led recargable / Torcia a LED ricaricabile PLHLA 20-Li A1

(ES)

**Lámpara de mano led recargable**  
Traducción del manual original

(PT)

**Lanterna LED a bateria**  
Tradução do manual original

(DE AT CH)

**Akku-LED-Handlampe**  
Originalbetriebsanleitung

(IT MT)

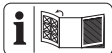
**Torcia a LED ricaricabile**  
Traduzione delle istruzioni originali

(GB MT)

**Cordless LED Hand Light**  
Translation of the original instructions

**IAN 488387\_2501**

**5**



ES

Antes de empezar a leer abra la página que contiene las imágenes y, en seguida, familiarícese con todas las funciones del dispositivo.

---

IT MT

Prima di leggere aprire la pagina con le immagini e prendere confidenza con le diverse funzioni dell'apparecchio.

---

PT

Antes de começar a ler abra na página com as imagens e, de seguida, familiarize-se com todas as funções do aparelho.

---

GB MT

Before reading, unfold the page containing the illustrations and familiarise yourself with all functions of the device.

---

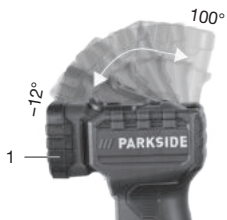
DE AT CH

Klappen Sie vor dem Lesen die Seite mit den Abbildungen aus und machen Sie sich anschließend mit allen Funktionen des Gerätes vertraut.

ES	Traducción del manual original	Página	4
IT/MT	Traduzione delle istruzioni originali	Pagina	14
PT	Tradução do manual original	Página	24
GB/MT	Translation of the original instructions	Page	34
DE/AT/CH	Originalbetriebsanleitung	Seite	44



**A**



**B**



## Índice de contenido

<b>Introducción.....</b>	<b>4</b>
Usado previsto.....	4
Volumen de suministro/ accesorios.....	5
Vista general.....	5
Descripción del funcionamiento.....	5
Datos técnicos.....	5
<b>Indicaciones de seguridad.....</b>	<b>6</b>
Significado de las indicaciones de seguridad.....	6
Gráficos y símbolos.....	6
Indicaciones generales de seguridad para linternas.....	7
Indicaciones de seguridad especiales para aparatos con batería.....	7
<b>Funcionamiento.....</b>	<b>7</b>
Indicaciones de trabajo.....	7
Ajustar el ángulo del cabezal de la luz.....	7
Colgar el aparato.....	7
Revisar el nivel de carga de la batería.....	8
Insertar y retirar la batería en el aparato a batería.....	8
Encendido y apagado.....	8
Baterías gastadas.....	8
<b>Limpieza, mantenimiento y almacenamiento.....</b>	<b>8</b>
Limpieza.....	9
Mantenimiento.....	9
Almacenamiento.....	9
<b>Eliminación/protección del medio ambiente.....</b>	<b>9</b>
Eliminar las baterías de forma respetuosa con el medio ambiente.....	10
<b>Servicio.....</b>	<b>10</b>
Garantía.....	10

Servicio de reparación.....	12
Service-Center.....	12
Importador.....	12

<b>Piezas de repuesto y accesorios.....</b>	<b>13</b>
---	-----------

<b>Traducción de la declaración UE de conformidad.....</b>	<b>13</b>
--	-----------

<b>Vista explosionada.....</b>	<b>57</b>
--------------------------------	-----------

## Introducción

Enhorabuena por la compra de su nueva linterna led a batería (en adelante, denominado aparato o herramienta eléctrica).

Ha adquirido un aparato de alta calidad. Durante la producción del aparato se ha revisado su calidad y se le ha realizado una inspección final. Por lo tanto, la capacidad de funcionamiento de su aparato queda garantizada.



Este manual de instrucciones es parte de este aparato. Contiene indicaciones importantes para la seguridad, uso y desecho del producto. Lea atentamente el manual de instrucciones. Familiarícese con los controles y el uso correcto del aparato. Utilice exclusivamente el aparato como se describe y para los campos de aplicación especificados. Conserve el manual de instrucciones y entregue toda la documentación si traspasa este aparato a un tercero.

### Uso previsto

El aparato está previsto exclusivamente para los usos siguientes:

- iluminación móvil, espacial y limitada temporalmente de los espacios interiores.

El aparato no sirve para iluminar estancias.

El aparato solo es apropiado para el funcionamiento normal en interiores. Cualquier otro uso que no esté expresamente permitido en este manual de instrucciones puede suponer un serio peligro para el usuario y provocar daños en el aparato. El operador o usuario del aparato será responsable de los accidentes o daños causados a otras personas o sus propiedades. El aparato está destinado al uso doméstico. No se ha concebido para uso industrial prolongado. Si se le da un uso profesional, se anulará la garantía. El fabricante no se responsabiliza de los daños derivados de un uso erróneo o distinto del previsto.

Este aparato forma parte de la Serie **X 20 V TEAM** y puede utilizarse con baterías de la serie **X 20 V TEAM**.

Las baterías de la serie **X 20 V TEAM** solo pueden cargarse con cargadores de la serie **X 20 V TEAM**.

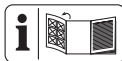
### Volumen de suministro/accesorios

Desembale el aparato y compruebe el volumen de suministro.

Deseche el material de embalaje según corresponda.

- Lámpara de mano led recargable
- Traducción del manual original

### Vista general



En la página desplegable delantera encontrará ilustraciones del aparato.

- 1 Cabezal de iluminación
- 2 Gancho (giratorio)
- 3 Botón (Indicador de nivel de carga)
- 4 Indicador de nivel de carga
- 5 Batería
- 6 Desbloqueo de la batería
- 7 Interruptor de encendido/apagado

### Descripción del funcionamiento

El funcionamiento de los elementos de mando se describe en las siguientes páginas.

### Datos técnicos

#### Lámpara de mano led recargable

..... **PLHLA 20-Li A1**

Tensión nominal  $U$  ..... 20 V  $\equiv$

Potencia nominal de entrada  $P \leq 3$  W

Clase de protección ..... III  $\diamond$

Tipo de protección ..... IP20

Cantidad de bombillas (led) .... 1 x 3 W

Flujo luminoso ..... 280 lm

Color de la luz .... 6500 K (Blanco frío)

Duración de la luz

– Batería 2 Ah ..... 8 h

– Batería 4 Ah ..... 16 h

– Batería 8 Ah ..... 32 h

Rango de giro/Cabezal de iluminación-Ángulo vertical ajustable

..... -12°-100° (12-por niveles)

Peso con batería (20 V, 4 Ah) . $\approx$  880 g

Batería ..... Li-Ion  
 Batería PARKSIDE Performance  
 Smart Smart PAPS 204 A1/  
 Smart PAPS 208 A1/  
 Smart PAPS 2012 A1

– banda de frecuencias  
 .....2400–2483,5 MHz

– potencia transmitida .....≤ 20 dBm

Las fuentes de luz solo pueden ser sustituidas por el fabricante sin que se produzcan daños permanentes en el producto circundante.

## X 20 V TEAM

Este aparato forma parte de la Serie **X 20 V TEAM** y puede utilizarse con baterías de la serie **X 20 V TEAM**.

Las baterías de la serie **X 20 V TEAM** solo pueden cargarse con cargadores de la serie **X 20 V TEAM**.

Le recomendamos utilizar este aparato únicamente con las siguientes baterías: PAP 20 B1, PAP 20 B3, Smart PAPS 204 A1, Smart PAPS 208 A1, Smart PAPS 2012 A1

Le recomendamos cargar estas baterías con los siguientes cargadores: PLG 20 C1, PLG 20 C3, PLG 201 A1, PDSL20 B1, Smart PLGS 2012 A1  
 Datos técnicos de la batería y el cargador: Consultar las instrucciones separadas.

## Indicaciones de seguridad

### Significado de las indicaciones de seguridad

**⚠ ¡PELIGRO!** Si no sigue esta indicación de seguridad, se producirá accidentes. El resultado es una lesión grave o la muerte.

**⚠ ¡ADVERTENCIA!** Si no sigue esta indicación de seguridad, es posible que se produzca un accidente. El resultado es posiblemente una lesión grave o la muerte.

**⚠ ¡PRECAUCIÓN!** Si no sigue esta indicación de seguridad, se producirá accidentes. El resultado es posiblemente una lesión de gravedad leve o media.

**¡NOTA IMPORTANTE!** Si no sigue esta indicación de seguridad, se producirá accidentes. El resultado es posiblemente un daño material.

### Gráficos y símbolos

#### Símbolos gráficos sobre el aparato



Este aparato forma parte de la Serie **X 20 V TEAM** y puede utilizarse con baterías de la serie **X 20 V TEAM**. Las baterías de la serie **X 20 V TEAM** solo pueden cargarse con cargadores de la serie **X 20 V TEAM**.



Lea las instrucciones de uso



Los aparatos eléctricos no deben tirarse a la basura doméstica.



Clase de protección III



Tensión continua



¡Atención! No mirar a la fuente de luz activa.

## Gráficos en el manual de instrucciones



¡Atención!

### Indicaciones generales de seguridad para linternas

- **No cubra el aparato durante el funcionamiento.** El aparato se calienta durante el funcionamiento y puede provocar quemaduras.
- **No dirija la mirada hacia el haz de luz. No dirija el haz de luz hacia personas o animales.**
- **No permita a los niños que utilicen el aparato.** Podrían deslumbrar a otras personas o a sí mismos.
- **Compruebe que el aparato está sujeto de forma firme.** Existe peligro de lesión por la caída del aparato.
- **La carcasa del foco protege contra el contacto accidental con las partes activas.** No abra la carcasa.
- La fuente de luz de esta linterna solo puede ser sustituida por el fabricante o por personal técnico autorizado por él, o por personas con una cualificación equivalente.

### Indicaciones de seguridad especiales para aparatos con batería

- **Asegúrese de que el aparato está apagado antes de insertar la batería.** Introducir una batería en un aparato encendido puede provocar accidentes.
- **Utilice solo accesorios recomendados por PARKSIDE.** Los accesorios inadecuados pueden

causar una descarga eléctrica o un incendio.

**⚠ ¡ADVERTENCIA!** Una manipulación inadecuada de la batería puede producir daños personales y materiales. Observe las indicaciones de seguridad y las indicaciones de carga y de uso correcto que aparecen en las instrucciones de funcionamiento de su batería y cargador de la serie **X 20 V TEAM**. Para una descripción más detallada sobre el proceso de carga y para más información, consulte este manual de instrucciones separado.

## Funcionamiento

### Indicaciones de trabajo

**⚠ ¡ADVERTENCIA!** No mirar a la fuente de luz.

### Ajustar el ángulo del cabezal de la luz

El cabezal de la luz (1) puede girar:

- en dirección vertical

### Rango de giro ajustable

- vertical:  $-12^{\circ}$ – $100^{\circ}$  (12-por niveles)

### Procedimiento (Fig. A)

1. Gire el cabezal del foco (1) en dirección vertical hasta alcanzar el ángulo de inclinación deseado.

### Colgar el aparato

#### Requisitos

- El lugar de suspensión debe ser adecuado para el peso del producto.

## Colgar el aparato por el gancho (Fig. B)

1. Despliegue el gancho (2).
2. Cuelgue el aparato en una suspensión horizontal.

**⚠ ¡PRECAUCIÓN!** Procure que sus dedos no queden atrapados al plegar y desplegar el gancho (2).

## Revisar el nivel de carga de la batería

Ledes	Significado
rojo, naranja, verde	Batería cargada
rojo, naranja	Batería parcialmente cargada
rojo	Se debe cargar la batería

1. Presione la tecla (3) al lado del indicador del nivel de carga (4) de la batería (5).  
Los LED del indicador del nivel de carga muestran el nivel de carga de la batería.
2. Cargue la batería (5) cuando solo se ilumine el LED rojo del indicador del nivel de carga (4).

## Insertar y retirar la batería en el aparato a batería

**⚠ ¡ADVERTENCIA!** Peligro de lesiones debido a la puesta en marcha involuntaria del aparato. No coloque la batería en el aparato hasta que el aparato esté completamente preparado para su uso.

**¡NOTA IMPORTANTE!** ¡Peligro de daños! No colocar la batería correcta en el aparato puede dañar el aparato y la batería.

## Insertar la batería

1. Deslice la batería (5) a lo largo del carril guía para introducirla en el soporte de la batería.  
La batería encaja de manera audible.

## Retirar la batería

1. Presione y mantenga presionado el desbloqueo de la batería (6) en la batería (5).
2. Saque la batería del soporte de la batería.

## Encendido y apagado

1. **Encendido:** Presione el interruptor de encendido/apagado (7).
2. **Apagado:** Presione nuevamente el interruptor de encendido/apagado (7).

## Baterías gastadas

- Un tiempo de funcionamiento significativamente reducido a pesar de la carga indica que la batería está agotada y necesita ser sustituida. Utilice únicamente una batería de repuesto original de la Serie **X 20 V TEAM** que puede adquirir a través de la tienda online (véase *Piezas de repuesto y accesorios*, p. 13).
- Observe siempre las indicaciones de seguridad, así como las disposiciones y advertencias relativas a la protección del medio ambiente (véase *Eliminación/protección del medio ambiente*, p. 9).

## Limpieza, mantenimiento y almacenamiento

Apague el aparato antes de limpiarlo y extraiga la batería del aparato.

## Limpieza

- Limpie el aparato con un paño seco y suave para no arañar la cubierta del foco led.
- Utilice un pincel para limpiar los huecos del aparato.
- **No** utilice detergentes o disolventes fuertes. Podría dañar el aparato de manera irreparable.
- **No** utilice agua ni instrumentos metálicos. Existe peligro de cortocircuito.

## Mantenimiento

El aparato no necesita mantenimiento.

## Almacenamiento

Almacene siempre el aparato:

- limpio
- seco
- protegido contra el polvo
- protegido contra las heladas
- fuera del alcance de los niños

Aparatos con batería:

- La temperatura de almacenamiento de la batería y el aparato oscila entre 15 °C y 25 °C. Durante el almacenamiento, evite el frío o calor extremos para que la batería no pierda potencia.
- Cuando vaya a almacenar el aparato durante un largo periodo de tiempo (p. ej., durante el invierno), retire la batería (observe las instrucciones de uso separadas para la batería y el cargador).

## Eliminación/protección del medio ambiente

Retire la batería del aparato y lleve el aparato, la batería, los accesorios y

el embalaje a un punto verde para su reciclaje.



Los aparatos eléctricos no deben tirarse a la basura doméstica.

El símbolo del contenedor de basura tachado significa que este producto no debe eliminarse como residuo municipal sin clasificar al final de su vida útil.

## Directiva 2012/19/UE sobre residuos de aparatos eléctricos y electrónicos:

Los consumidores tienen la obligación legal de reciclar los aparatos eléctricos y electrónicos de forma ecológica al final de su vida útil. De este modo, se garantiza un reciclaje respetuoso con el medio ambiente y con los recursos.

Dependiendo de las normas estatales, puede tener las siguientes opciones:

- devolverlo a un punto de venta,
- entregarlo a un punto de recogida oficial,
- devolver al fabricante/distribuidor.

Esto no afecta a los accesorios y a otros medios sin componentes electrónicos.

## Eliminar las baterías de forma respetuosa con el medio ambiente



No tire la batería a la basura doméstica, tampoco al fuego (peligro de explosión) o al agua. Las baterías deterioradas pueden provocar daños en el medio ambiente y en su salud cuando desprenden vapores o líquidos venenosos.

Está obligado a desechar las baterías defectuosas o gastadas de forma respetuosa con el medio ambiente.

- No abra las baterías y evite que sufran daños mecánicos. Existe peligro de cortocircuito y podrían desprenderse vapores que irritan las vías respiratorias.
- Por razones de seguridad, descargue las baterías antes de desecharlas.
- Cubra los polos con cinta adhesiva para evitar cortocircuitos.
- Deseche las baterías en un punto de venta o en un punto de recogida.

### • Baterías dañadas

- ¡Manipule con especial cuidado las baterías dañadas externamente!
- No toque las baterías dañadas con las manos desnudas.
  - Si no puede cubrir los polos con cinta adhesiva, introduzca las baterías individualmente en una bolsa de plástico.
  - Introduzca las baterías dañadas una a una en un recipiente

no inflamable y con cierre que se pueda llenar de arena.

- Entregue las baterías dañadas a un punto de recogida con personal especializado.

## Servicio

### Garantía

Estimada/o cliente:

Este producto tiene una garantía de 5 años a partir de la fecha de compra. En caso de defectos en este producto, tiene derechos legales contra el vendedor del producto. Estos derechos legales no están limitados por nuestra garantía que se detalla a continuación.

### Condiciones de la garantía

El plazo de la garantía empieza a partir de la fecha de compra. Guarde el recibo de caja original, ya que se necesita como comprobante de compra. Si se produce un defecto de material o de fabricación en el plazo de cinco años a partir de la fecha de compra de este producto, procederemos a la reparación o sustitución del producto, según consideremos oportuno, sin cargo alguno para usted. Para poder hacer uso de la garantía, es necesario presentar el aparato defectuoso y el comprobante de compra (recibo de caja) en el plazo de cinco años y entregar una breve descripción por escrito de la naturaleza del defecto y de cuándo se produjo.

Si nuestra garantía cubre el defecto, recibirá el producto reparado o uno nuevo. La reparación o sustitución

del producto no supone un nuevo inicio del periodo de garantía.

### **Periodo de garantía y reclamaciones por defectos legales**

La garantía no prolonga el periodo de garantía. Esto también se aplica a piezas repuestas o reparadas. Cualquier daño o defecto ya presente en el momento de la compra debe ser comunicado inmediatamente después de desembalar el producto. Transcurrido el periodo de garantía, cualquier reparación está sujeta a costes.

### **Alcance de la garantía**

El producto ha sido fabricado cuidadosamente según las más estrictas normas de calidad y ha sido sometido a pruebas exhaustivas antes de su entrega.

La garantía cubre los fallos de material o de fabricación. Esta garantía no cubre las piezas del producto sujetas al desgaste normal y que, por lo tanto, pueden considerarse piezas de desgaste (p. ej.: Capacidad de la batería) o los daños en las piezas frágiles.

Esta garantía queda anulada si el producto ha sido dañado, utilizado indebidamente o no se ha mantenido correctamente. Para garantizar el uso adecuado del producto, es imprescindible respetar estrictamente todas las instrucciones que figuran en el manual de instrucciones. Se debe evitar a toda costa cualquier uso o acción desaconsejada o advertida en el manual de instrucciones.

El producto está previsto exclusivamente para su uso particular y no para un uso profesional. La garantía desaparece en caso de manipulación inadecuada, uso de la fuerza e intervenciones no realizadas por nuestro centro de servicio autorizado.

### **Tramitación en caso de reclamación de garantía**

Con el fin de garantizar una rápida tramitación de su solicitud, le rogamos que siga las siguientes instrucciones:

- Para cualquier consulta, conserve el recibo de caja y el número de artículo (IAN 488387\_2501) como comprobante de su compra.
- El número del artículo figura en la placa de características del producto, en un grabado en el producto, en la portada de su manual de instrucciones (parte inferior a la izquierda) o en la pegatina situada en la parte posterior o inferior del producto.
- Si se producen errores de funcionamiento u otros defectos, póngase en contacto con el centro de servicio que se indica a continuación **por teléfono** O utilice nuestro **formulario de contacto**, que puede encontrar en *parkside-diy.com* en la sección **Servicio**.
- Después de consultar con nuestro centro de servicio, puede enviar un producto que haya sido identificado como defectuoso a la dirección de servicio que se le ha proporcionado, con el franqueo pagado, junto con el comprobante de compra (recibo de caja) e

indicando en qué consiste el defecto y cuándo se produjo. Para evitar problemas de aceptación y costes adicionales, utilice únicamente la dirección que se le ha comunicado. Asegúrese de que el envío no se realiza a portes debidos, por mercancías voluminosas, exprés u otro tipo de carga especial. Por favor, envíe el producto con todos los accesorios suministrados con la compra y asegúrese de que el embalaje de transporte es suficientemente seguro.



En *parkside-diy.com* puede consultar y descargar este y muchos otros manuales. Con este código QR accederá directamente a *parkside-diy.com*. Seleccione su país y, a través de la interfaz de búsqueda, busque los manuales de instrucciones que desee. Introduciendo el número de artículo (IAN) 488387\_2501, podrá abrir el manual de instrucciones.

## Servicio de reparación

Para las reparaciones **no cubiertas por la garantía**, póngase en contacto con el centro de servicio. Estarán encantados de proporcionarle un presupuesto.

- Solo podemos procesar equipos que hayan sido suficientemente empaquetados y franqueados.  
**Nota:** Envíe su aparato limpio y con una nota de los defectos a la dirección indicada por el centro de servicio.
- No se aceptarán los aparatos enviados a portes debidos, por mercancías voluminosas, envíos exprés o con otro tipo de carga especial.
- Nos deshacemos de forma gratuita de los aparatos defectuosos devueltos.

## Service-Center



### Servicio España

Tel.: 900 994 940

Formulario de contacto en  
*parkside-diy.com*

**IAN 488387\_2501**

## Importador

Por favor, tenga en cuenta que la siguiente dirección no es una dirección de servicio técnico. Póngase en contacto con la dirección del centro de servicio mencionada arriba.

Grizzly Tools GmbH & Co. KG

Stockstädter Str. 20

63762 Großostheim

ALEMANIA

*www.grizzlytools.de*

## Piezas de repuesto y accesorios

Encontrará piezas de repuesto y accesorios en [www.grizzlytools.shop](http://www.grizzlytools.shop). Si surgen problemas durante el proceso de pedido, por favor, póngase en contacto con nosotros a través de nuestra tienda online. Si tiene más preguntas, póngase en contacto con: *Service-Center, p. 12*

## Traducción de la declaración UE de conformidad

Producto: **Lámpara de mano led recargable**

Modelo: **PLHLA 20-Li A1**

Número de serie: 000001 – 041700

El objeto de la declaración descrita anteriormente es conforme con la legislación de armonización pertinente de la Unión:

**2014/30/EU • 2011/65/EU & (EU) 2015/863**  
**Producto con batería Smart PAPS 204 A1/**  
**Smart PAPS 208 A1/Smart PAPS 2012 A1: 2014/53/EU**

El objeto de la declaración descrito anteriormente es conforme a la Directiva 2011/65/EU del Parlamento Europeo y del Consejo, de 8 de junio de 2011, sobre restricciones a la utilización de determinadas sustancias peligrosas en aparatos eléctricos y electrónicos.

Para garantizar la conformidad, se han aplicado las siguientes normas armonizadas así como las normas y reglamentos nacionales:

**EN IEC 60598-1:2021/A11:2022 • EN 60598-2-8:2013**  
**EN 62493:2015/A1:2022 • EN IEC 55015:2019/A11:2020**  
**EN IEC 61547:2023 • IEC 62471:2006**  
**EN 62471:2008 • EN IEC 63000:2018**  
**Producto con batería Smart PAPS 204 A1/**  
**Smart PAPS 208 A1/Smart PAPS 2012 A1:**  
**EN 301 489-1 V2.2.3:2019 • EN 301 489-17 V3.3.1:2024**  
**EN 300 328 V2.2.2:2019 • EN 50663:2017**

La presente declaración de conformidad se expide bajo la exclusiva responsabilidad del fabricante:



Grizzly Tools GmbH & Co. KG  
 Stockstädter Str. 20  
 63762 Großostheim  
 ALEMANIA  
 04.07.2025

Christian Frank  
 Representante autorizado para la documentación

## Indice

<b>Introduzione</b> .....	<b>14</b>
Usò conforme.....	14
Materiale in dotazione/ accessori.....	15
Panoramica.....	15
Descrizione del funzionamento.....	15
Dati tecnici.....	15
<b>Avvertenze di sicurezza</b> .....	<b>16</b>
Significato delle avvertenze di sicurezza.....	16
Pittogrammi e simboli.....	16
Istruzioni di sicurezza generali per torce.....	17
Avvertenze di sicurezza specifiche per apparecchi a batteria.....	17
<b>Funzionamento</b> .....	<b>17</b>
Avvertenze per l'utilizzo.....	17
Regolare l'angolo testa luminosa.....	17
Appendere l'apparecchio.....	17
Verifica dello stato di carica della batteria.....	18
Inserimento e rimozione della batteria nel caricabatterie.....	18
Accensione e spegnimento.....	18
Batterie usate.....	18
<b>Pulizia, manutenzione e conservazione</b> .....	<b>18</b>
Pulizia.....	18
Manutenzione.....	19
Conservazione.....	19
<b>Smaltimento/rispetto dell'ambiente</b> .....	<b>19</b>
Smaltire le batterie secondo le norme per la tutela ambientale.....	20
<b>Assistenza</b> .....	<b>20</b>
Garanzia.....	20

Servizio di riparazione.....	22
Service-Center.....	22
Importatore.....	22

<b>Ricambi e accessori</b> .....	<b>23</b>
----------------------------------	-----------

<b>Traduzione delle dichiarazioni UE di conformità originale</b> .....	<b>23</b>
--	-----------

<b>Vista esplosa</b> .....	<b>57</b>
----------------------------	-----------

## Introduzione

Complimenti per l'acquisto di questa nuova torcia LED a batteria (di seguito apparecchio o elettroutensile). Avete optato per un apparecchio di alta qualità. La qualità di questo apparecchio è stata verificata durante la produzione, in seguito l'apparecchio è stato sottoposto ad un controllo finale. Pertanto, la funzionalità dell'apparecchio è garantita.



Il manuale d'uso è parte integrante del presente apparecchio. Esse contengono importanti avvertenze sulla sicurezza, l'uso e lo smaltimento. Leggere attentamente il manuale d'uso. Acquisire familiarità con i comandi e con l'uso corretto dell'apparecchio. Utilizzare l'apparecchio solo come descritto e per i settori d'impiego previsti. Conservare il manuale d'uso e, in caso di cessione dell'apparecchio a terzi, consegnare anche tutti i documenti correlati.

### Usò conforme

L'apparecchio è destinato esclusivamente ai seguenti usi:

- illuminazione mobile di spazi interni, tridimensionale e di durata limitata.

L'apparecchio non è pensato per l'illuminazione di una stanza.

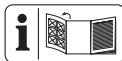
L'apparecchio è indicato solo per l'uso normale in ambienti interni. Qualsiasi altro impiego non espressamente consentito nel presente manuale d'uso può causare danni all'apparecchio e rappresentare un serio pericolo per l'utilizzatore. L'utilizzatore od operatore dell'apparecchio è responsabile di eventuali incidenti o danni ad altre persone o alla loro proprietà. L'apparecchio è adatto all'uso per piccoli lavori domestici. Non è stato concepito per l'impiego aziendale prolungato. Un eventuale utilizzo aziendale comporta l'estinzione della garanzia. Il produttore non si fa carico di eventuali danni causati da un uso improprio o da un azionamento errato.

L'apparecchio è parte della serie **X 20 V TEAM** e può essere utilizzato con le batterie della serie **X 20 V TEAM**. Le batterie della serie **X 20 V TEAM** possono essere caricate solo con i caricabatterie della serie **X 20 V TEAM**.

**Materiale in dotazione/accessori**  
Estrarre l'apparecchio dalla confezione e controllare il materiale fornito. Smaltire il materiale di imballaggio ai sensi della normativa vigente.

- Torcia a LED ricaricabile
- Traduzione delle istruzioni originali

## Panoramica



Le figure dell'apparecchio si trovano nella pagina apribile anteriore.

- 1 Pulsante luminoso
- 2 Gancio (girevole)
- 3 Tasto (Spia dello stato di carica)
- 4 Spia dello stato di carica
- 5 Batteria
- 6 Sblocco batteria
- 7 Interruttore di accensione/spegnimento

## Descrizione del funzionamento

La seguente descrizione illustra il funzionamento dei componenti.

## Dati tecnici

### Torcia a LED ricaricabile

..... **PLHLA 20-Li A1**

Tensione nominale  $U$  ..... 20 V  $\approx$

Potenza nominale di ingresso  $P$

.....  $\leq 3$  W

Classe di protezione ..... III  $\text{IIII}$

Grado di protezione ..... IP20

Numero di lampadine (LED) ... 1  $\times$  3 W

Flusso luminoso ..... 280 lm

Colore luce .... 6500 K (Bianco freddo)

Durata illuminazione

– Batteria 2 Ah ..... 8 h

– Batteria 4 Ah ..... 16 h

– Batteria 8 Ah ..... 32 h

Campo di oscillazione/Pulsante luminoso-Angolo

verticale regolabile

..... -12°-100° (12-a livelli)

Peso con batteria (20 V, 4 Ah)

.....  $\approx 880$  g

Batteria ..... Li-Ion  
 PARKSIDE Performance Smart  
 Batteria Smart PAPS 204 A1/  
 Smart PAPS 208 A1/  
 Smart PAPS 2012 A1

– banda di frequenza  
 .....2400–2483,5 MHz

– potenza trasmessa ..... ≤ 20 dBm

Solo il produttore può sostituire le sorgenti luminose senza danneggiare in modo permanente il prodotto che le racchiude.

### X 20 V TEAM

L'apparecchio è parte della serie **X 20 V TEAM** e può essere utilizzato con le batterie della serie **X 20 V TEAM**. Le batterie della serie **X 20 V TEAM** possono essere caricate solo con i caricabatterie della serie **X 20 V TEAM**.

Consigliamo di utilizzare questo apparecchio esclusivamente con le seguenti batterie: PAP 20 B1, PAP 20 B3, Smart PAPS 204 A1, Smart PAPS 208 A1,

Smart PAPS 2012 A1

Consigliamo di caricare queste batterie con i seguenti caricabatterie: PLG 20 C1, PLG 20 C3, PLG 201 A1, PDSL20 B1, Smart PLGS 2012 A1  
 Dati tecnici di batteria e caricabatteria: vedere le istruzioni separate.

## Avvertenze di sicurezza

### Significato delle avvertenze di sicurezza

**⚠ PERICOLO!** Se non si seguono queste avvertenze di sicurezza, si verifica un incidente. La conseguenza è una grave lesione o la morte.

**⚠ AVVERTIMENTO!** Se non si seguono queste avvertenze di sicurezza, si può verificare un incidente. La conseguenza può essere una grave lesione o la morte.

**⚠ ATTENZIONE!** Se non si seguono queste avvertenze di sicurezza, si verifica un incidente. La conseguenza può essere una lieve o media lesione.  
**NOTA!** Se non si seguono queste avvertenze di sicurezza, si verifica un incidente. La conseguenza può essere un danno materiale.

### Pittogrammi e simboli Pittogrammi sull'apparecchio



L'apparecchio è parte della serie **X 20 V TEAM** e può essere utilizzato con le batterie della serie **X 20 V TEAM**. Le batterie della serie **X 20 V TEAM** possono essere caricate solo con i caricabatterie della serie **X 20 V TEAM**.



Leggere le istruzioni per l'uso



Gli apparecchi elettrici non devono essere smaltiti con i rifiuti domestici.



Classe di protezione III



Tensione continua



Attenzione! Non guardare fisso la fonte di luce attiva.

## Simboli nelle istruzioni per l'uso



Attenzione!

### Istruzioni di sicurezza generali per torce

- **Non coprire l'apparecchio durante l'uso.** L'apparecchio si riscalda durante l'uso e potrebbe causare ustioni.
- **Non guardare il fascio di luce. Non indirizzare il fascio di luce verso persone o animali.**
- **Non consentire ai bambini di utilizzare l'apparecchio.** Potrebbero abbagliare involontariamente altre persone o se stessi.
- **Verificare la tenuta del fissaggio degli apparecchi.** Sussiste pericolo di lesioni in seguito a caduta dell'apparecchio.
- **L'alloggiamento della lampadina protegge dal contatto involontario con parti attive.** Non aprire l'alloggiamento.
- La fonte luminosa di questa luce può essere sostituita solo dal produttore o da un tecnico dell'assistenza da lui incaricato o da una persona con simile qualifica.

### Avvertenze di sicurezza specifiche per apparecchi a batteria

- **Assicurarsi che l'apparecchio sia spento prima di inserire la batteria.** L'inserimento di una batteria in un apparecchio acceso può causare incidenti.
- **Utilizzare solo accessori consigliati da PARKSIDE.** Accessori

non idonei possono causare incendi o scariche elettriche.

**⚠ AVVERTIMENTO!** L'uso inadeguato della batteria può causare danni a persone e cose. Rispettare le avvertenze di sicurezza e le indicazioni per la ricarica e l'uso corretto riportate nel manuale d'uso della batteria e del caricabatterie della serie **X 20 V TEAM**. Una descrizione dettagliata sul processo di carica e altre informazioni sono riportate nelle istruzioni per l'uso accluse separatamente.

## Funzionamento

### Avvertenze per l'utilizzo

**⚠ AVVERTIMENTO!** Non fissare la sorgente luminosa.

### Regolare l'angolo testa luminosa

L'angolo della testa luminosa (1) si può regolare:

- in verticale

### Campo di oscillazione regolabile

- verticale:  $-12^{\circ}$ – $100^{\circ}$  (12-a livelli)

### Procedura (Fig. A)

1. Orientare la testa luminosa (1) in verticale fino a raggiungere l'angolo di inclinazione desiderato.

### Appendere l'apparecchio

#### Requisiti

- Il punto di aggancio deve essere idoneo a sostenere il peso del prodotto.

### Appendere l'apparecchio al gancio (Fig. B)

1. Aprire il gancio (2).

2. Appendere l'apparecchio ad un supporto orizzontale.

**⚠ ATTENZIONE!** Attenzione a non schiacciarsi le dita agganciando e sganciando il gancio (2).

### Verifica dello stato di carica della batteria

LED	Significato
rosso, arancione, verde	Batteria caricata
rosso, arancione	Batteria parzialmente caricata
rosso	La batteria deve essere caricata

1. Premere il tasto (3) accanto alla spia dello stato di carica (4) sulla batteria (5).  
I LED della spia dello stato di carica indicano lo stato di carica della batteria.
2. Caricare la batteria (5) quando è accesa ormai solo la spia a LED rossa dello stato di carica (4).

### Inserimento e rimozione della batteria nel caricabatterie

**⚠ AVVERTIMENTO!** Pericolo di lesioni a causa di un avviamento accidentale dell'apparecchio. Inserire la batteria nell'apparecchio solo quando l'apparecchio è completamente pronto per l'uso.

**NOTA!** Pericolo di danneggiamento! Una batteria sbagliata può danneggiarsi e danneggiare l'apparecchio.

#### Inserimento della batteria

1. Far scivolare la batteria (5) lungo la guida nel supporto batteria. La batteria si blocca con uno scatto udibile.

### Rimozione della batteria

1. Premere e mantenere premuto il dispositivo di sblocco (6) della batteria (5).
2. Estrarre la batteria dal supporto batteria.

### Accensione e spegnimento

1. **Accensione:** Premere l'interruttore di accensione/spegnimento (7).
2. **Spegnimento:** Premere nuovamente l'interruttore di accensione/spegnimento (7).

### Batterie usate

- Se, nonostante la ricarica, la durata di funzionamento è notevolmente inferiore, ciò significa che la batteria è consumata e che è necessario sostituirla. Utilizzare solo una batteria di ricambio originale della serie **X 20 V TEAM** che può essere acquistata tramite il negozio online (vedere *Ricambi e accessori*, p. 23).
- Attenersi in ogni caso alle avvertenze di sicurezza e alle disposizioni e avvertenze in materia di protezione dell'ambiente (vedere *Smaltimento/rispetto dell'ambiente*, p. 19).

### Pulizia, manutenzione e conservazione

Spegnere l'apparecchio prima della pulizia e rimuovere la batteria dall'apparecchio.

#### Pulizia

- Pulire l'apparecchio con un panno asciutto e morbido per non graffiare la copertura della luce LED.

- Utilizzare un pennello per pulire le fessure sull'apparecchio.
- **Non** utilizzare detergenti o solventi aggressivi. È possibile danneggiare irreparabilmente l'apparecchio.
- **Non** utilizzare acqua o strumenti metallici. Sussiste pericolo di cortocircuito.

### Manutenzione

L'apparecchio non richiede manutenzione.

### Conservazione

L'apparecchio e gli accessori vanno conservati sempre:

- puliti
- asciutti
- protetti dalla polvere
- protetti dal gelo
- fuori dalla portata dei bambini

Apparecchi con batteria:

- La temperatura di conservazione per la batteria e l'apparecchio è compresa tra 15 °C e 25 °C. Evitare durante il processo di ricarica freddo o caldo estremi, affinché la batteria non perda la potenza.
- Prima di una conservazione prolungata (ad es. durante il periodo invernale), rimuovere la batteria dall'apparecchio (rispettando le istruzioni per l'uso separate per batteria e caricabatteria).

### Smaltimento/rispetto dell'ambiente

Rimuovere la batteria dall'apparecchio e smaltire l'apparecchio, la batteria, gli acces-

sori e l'imballaggio in modo da garantirne il corretto riciclaggio nel rispetto dell'ambiente.



Gli apparecchi elettrici non devono essere smaltiti con i rifiuti domestici.

Il simbolo del contenitore di spazzatura mobile barrato indica che questo prodotto non deve essere smaltito come rifiuto urbano non differenziato al termine della sua vita utile.

### Direttiva 2012/19/UE sui rifiuti di apparecchiature elettriche ed elettroniche:

Il consumatore è tenuto per legge al corretto riciclaggio nel rispetto dell'ambiente degli apparecchi elettrici ed elettronici al termine della loro vita utile. In questo modo si garantisce che vengano riciclati nel rispetto dell'ambiente e delle risorse. A seconda del recepimento nel diritto nazionale, le possibilità sono le seguenti:

- restituzione a un punto vendita
- conferimento a un centro di raccolta ufficiale,
- restituzione al produttore/commerciante.

Tali disposizioni non contemplano gli accessori e i dispositivi ausiliari privi di componenti elettrici a corredo dell'apparecchio da smaltire.

## Smaltire le batterie secondo le norme per la tutela ambientale



Non smaltire la batteria con i rifiuti domestici, nel fuoco (pericolo di esplosione) o in acqua. In caso di fuoriuscita di fumi o liquidi tossici, le batterie danneggiate possono essere nocive per l'ambiente e per la salute delle persone.

Vige l'obbligo di smaltire batterie guaste oppure esauste nel rispetto dell'ambiente.

- Non aprire le batterie ed evitare danni meccanici. Sussiste pericolo di cortocircuito e di fuoriuscita di vapori che irritano le vie respiratorie.
- Per motivi di sicurezza, scaricare le batterie prima di gettarle.
- Coprire i poli per evitare cortocircuiti.
- Smaltire le batterie negli esercizi commerciali o in un centro di raccolta.

### • Batterie danneggiate

Maneggiare le batterie danneggiate all'esterno prestando molta cautela!

- Non toccare mai le batterie danneggiate con le mani nude.
- Qualora non sia possibile coprire i poli, inserire le batterie singolarmente in un sacchetto di plastica.
- Inserire le batterie danneggiate in un contenitore ignifugo e richiudibile, che possa essere successivamente riempito di sabbia.

- Conferire le batterie danneggiate in un luogo di raccolta con personale specializzato.

## Assistenza

### Garanzia

Gentile cliente,

Il prodotto gode di una garanzia di 5 anni dalla data di acquisto. In caso di difetti del prodotto, al cliente spettano diritti legali verso il venditore del prodotto. Questi diritti legali non sono limitati dalla garanzia descritta di seguito.

### Condizioni di garanzia

Il termine di garanzia decorre dalla data di acquisto. Conservare lo scontrino originale in buono stato. Tale documento è necessario come prova d'acquisto. Se entro cinque anni dalla data di acquisto di questo prodotto dovessero emergere difetti di fabbricazione o del materiale, il prodotto viene a nostra discrezione riprodotto o sostituito a titolo gratuito. Questa garanzia presuppone che il prodotto difettoso venga presentato entro il termine di cinque anni unitamente allo scontrino d'acquisto (scontrino) con una breve descrizione del difetto e di quando si è riscontrato.

Se il difetto è coperto dalla nostra garanzia, si riceverà l'apparecchio riparato o un prodotto nuovo. Il periodo di garanzia non si rinnova con la riparazione o la sostituzione del prodotto.

### Periodo di garanzia e diritti legali di reclamo per vizi

Il periodo di garanzia non viene prolungato dalla prestazione della garan-

zia. Ciò si applica anche ai pezzi sostituiti e riparati. Danni e difetti eventualmente presenti già al momento dell'acquisto devono essere segnati subito dopo il disimballaggio. Le riparazioni effettuate dopo la scadenza del periodo di garanzia sono a pagamento.

### Copertura della garanzia

Il prodotto è stato prodotto con cura sulla base di rigorose direttive di qualità ed è stato controllato scrupolosamente prima della consegna.

La garanzia viene prestata esclusivamente per difetti del materiale o di fabbricazione. La presente garanzia non si estende a parti del prodotto esposte a normale usura e che pertanto vengono considerate pezzi soggetti a usura (ad es. Capacità della batteria) oppure a danni a parti fragili.

La garanzia decade se il prodotto è stato danneggiato, non è stato utilizzato adeguatamente o non è stato sottoposto a manutenzione. Per un impiego adeguato del prodotto occorre attenersi strettamente a tutte le istruzioni riportate nel manuale di istruzioni. Evitare assolutamente impieghi e azioni che nelle istruzioni per l'uso vengono espressamente sconsigliati o dai quali viene messo in guardia.

Il prodotto è concepito esclusivamente per l'uso privato e non è destinato a quello commerciale. La garanzia in caso di trattamento scorretto, uso di violenza e interventi non eseguiti dalla nostra filiale di assistenza autorizzata.

### Procedimento in caso di intervento in garanzia

Per assicurare un rapido disbrigo del caso, si prega di attenersi alle seguenti indicazioni:

- Per tutte le richieste tenere pronti lo scontrino e il codice articolo (ad es. IAN 488387\_2501) come prova d'acquisto.
- Il codice articolo è riportato sulla targhetta applicata sul prodotto, inciso sul prodotto, riportato sulla pagina iniziale delle Istruzioni per l'uso (in basso a sinistra) o sull'adesivo sul retro o il fondo del prodotto.
- Se dovessero presentarsi errori di funzionamento o altri difetti, per prima cosa mettersi in contatto **telefonticamente** oppure utilizzare il **modulo di contatto** disponibile su [parksidediy.com](http://parksidediy.com) alla voce **Assistenza** con il Centro di assistenza indicato di seguito.
- D'intesa con il nostro Centro di assistenza, allegando la prova d'acquisto (scontrino) e indicando in cosa consiste il difetto e quando si è presentato, si potrà spedire franco di porto il prodotto registrato come difettoso all'indirizzo del servizio di assistenza che verrà comunicato. Per evitare problemi di accettazione e spese aggiuntive, utilizzare esclusivamente l'indirizzo comunicato. Assicurarsi che la spedizione non avvenga non affrancata, come merce ingombrante, per espresso o come altra spedizione speciale. Si prega di inviare il prodotto insieme a tutti gli accessori consegna-

ti all'acquisto e di assicurarsi che l'imballaggio per il trasporto sia sufficientemente sicuro.



Su *parkside-diy.com* è possibile consultare e scaricare questo e tanti altri manuali. Scansionando questo codice QR si apre direttamente *parkside-diy.com*. Selezionare il proprio Paese e con la funzione di ricerca cercare le istruzioni per l'uso. Inserendo il codice articolo (IAN) 488387\_2501 si aprono le istruzioni per l'uso.

### Servizio di riparazione

Per le riparazioni **non coperte dalla garanzia** rivolgersi al centro di assistenza, dove potrete ottenere un preventivo.

- Accettiamo solo apparecchi imballati sufficientemente e inviati a spese del cliente.

**Nota:** inviare l'apparecchio pulito e indicando il difetto all'indirizzo del centro di assistenza indicato.

- Non si accettano apparecchi inviati a carico del destinatario, tramite contrassegno, corriere espresso o altri invii speciali.
- Ci occuperemo di smaltire gratuitamente gli apparecchi difettosi che ci vengono spediti.

### Service-Center

**IT Assistenza Italia**  
Tel.: 800 172663  
Modulo di contatto su  
*parkside-diy.com*  
**IAN 488387\_2501**

**MT Assistenza Malta**  
Tel.: 800 65168  
Modulo di contatto su  
*parkside-diy.com*  
**IAN 488387\_2501**

### Importatore

Si tenga presente che l'indirizzo indicato di seguito non è l'indirizzo del centro di assistenza. Per prima cosa contattare il centro di assistenza summenzionato.

Grizzly Tools GmbH & Co. KG  
Stockstädter Str. 20  
63762 Großostheim  
GERMANIA  
[www.grizzlytools.de](http://www.grizzlytools.de)

## Ricambi e accessori

**Pezzi di ricambio e accessori sono reperibili qui [www.grizzlytools.shop](http://www.grizzlytools.shop).**  
Qualora sorgessero problemi durante l'ordinazione, si prega di contattarci tramite il nostro negozio online. Per ulteriori domande, rivolgersi al: *Service-Center*, p. 22

## Traduzione delle dichiarazione UE di conformità originale

Prodotto: **Torcia a LED ricaricabile**

Modello: **PLHLA 20-Li A1**

Numero di serie: 000001 – 041700

L'oggetto della dichiarazione di cui sopra è conforme alla pertinente normativa di armonizzazione dell'Unione:

**2014/30/EU • 2011/65/EU & (EU) 2015/863  
Prodotto con batteria Smart PAPS 204 A1/  
Smart PAPS 208 A1/Smart PAPS 2012 A1: 2014/53/EU**

L'oggetto della dichiarazione di cui sopra è conforme alla direttiva 2011/65/EU del Parlamento europeo e del Consiglio dell'8 giugno 2011, sulla restrizione dell'uso di determinate sostanze pericolose nelle apparecchiature elettriche ed elettroniche.

Per garantire la conformità, sono state applicate le seguenti norme armonizzate e le norme e i regolamenti nazionali:

**EN IEC 60598-1:2021/A11:2022 • EN 60598-2-8:2013  
EN 62493:2015/A1:2022 • EN IEC 55015:2019/A11:2020  
EN IEC 61547:2023 • IEC 62471:2006  
EN 62471:2008 • EN IEC 63000:2018  
Prodotto con batteria Smart PAPS 204 A1/  
Smart PAPS 208 A1/Smart PAPS 2012 A1:  
EN 301 489-1 V2.2.3:2019 • EN 301 489-17 V3.3.1:2024  
EN 300 328 V2.2.2:2019 • EN 50663:2017**

La presente dichiarazione di conformità è rilasciata sotto la responsabilità esclusiva del fabbricante:

**CE** Grizzly Tools GmbH & Co. KG  
Stockstädter Str. 20  
63762 Großostheim  
GERMANIA  
04.07.2025



Christian Frank  
Mandatario della documentazione

## Índice

<b>Introdução.....</b>	<b>24</b>
Utilização correta.....	24
Material fornecido/ acessórios.....	25
Vista geral.....	25
Descrição do funcionamento.....	25
Dados técnicos.....	25
<b>Indicações de segurança.....</b>	<b>26</b>
Significado das indicações de segurança.....	26
Pictogramas e símbolos.....	26
Instruções gerais de segurança relativas a gambiarras.....	27
Indicações de segurança especiais para aparelhos a bateria.....	27
<b>Operação.....</b>	<b>27</b>
Instruções de trabalho.....	27
Ajustar o ângulo da cabeça de iluminação.....	27
Pendurar o aparelho.....	27
Verificar o estado de carga da bateria.....	28
Inserir e remover a bateria no carregador de baterias.....	28
Ligar e desligar.....	28
Baterias usadas.....	28
<b>Limpeza, manutenção e armazenamento.....</b>	<b>28</b>
Limpeza.....	29
Manutenção.....	29
Armazenamento.....	29
<b>Eliminação/proteção do ambiente.....</b>	<b>29</b>
Eliminar as baterias de forma ambientalmente correta.....	30
<b>Assistência.....</b>	<b>30</b>
Garantia.....	30

Assistência de reparação.....	32
Service-Center.....	32
Importador.....	32

<b>Peças sobresselentes e acessórios.....</b>	<b>33</b>
---	-----------

<b>Tradução do original da declaração de conformidade UE.....</b>	<b>33</b>
---	-----------

<b>Vista explodida.....</b>	<b>57</b>
-----------------------------	-----------

## Introdução

Muitos parabéns pela compra da sua nova gambiarra LED a bateria (seguidamente designado de aparelho ou ferramenta elétrica).

Acabou de adquirir um aparelho de elevada qualidade. A qualidade deste aparelho foi verificada durante a produção, sendo o mesmo submetido a uma verificação final. A funcionalidade do seu aparelho está assim assegurada.



Este manual de instruções faz parte integrante deste aparelho. Contém indicações importantes em relação à segurança, utilização e eliminação. Leia o manual de instruções com atenção. Familiarize-se com os comandos e a utilização correta do aparelho. Utilize o aparelho apenas como descrito e para a utilização indicada. Guarde bem o manual de instruções e entregue todos os documentos no momento da entrega do aparelho a terceiros.

### Utilização correta

O aparelho destina-se exclusivamente à seguinte utilização:

- iluminação móvel, interior e temporizada de espaços interiores.
- O aparelho não se destina à iluminação de espaços.

O aparelho destina-se apenas a utilização normal em espaços interiores.

Qualquer outra utilização que não seja expressamente permitida, neste manual de instruções, pode representar um grave perigo para o utilizador e resultar em danos para o aparelho. O operador ou utilizador do aparelho é responsável pelos acidentes ou danos causados a terceiros ou aos seus bens. O aparelho destina-se para os trabalhos de bricolage. Não foi concebido para uma utilização comercial contínua. A garantia expira em caso de se tratar de uma utilização comercial. O fabricante não se responsabiliza por danos causados pela utilização não conforme com os fins previstos ou operação incorreta.

O aparelho é parte integrante da série **X 20 V TEAM** e pode ser operado com baterias da série **X 20 V TEAM**.

As baterias da série **X 20 V TEAM** podem ser carregadas exclusivamente com carregadores da série **X 20 V TEAM**.

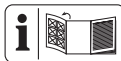
### Material fornecido/acessórios

Desembale o aparelho e verifique o material fornecido.

Elimine o material de embalagem adequadamente.

- Lanterna LED a bateria
- Tradução do manual original

### Vista geral



As figuras do aparelho encontram-se no desdobrável dianteiro.

- 1 Cabeça de iluminação
- 2 Gancho (rotativo)
- 3 Botão (Indicação de estado de carga)
- 4 Indicação de estado de carga
- 5 Bateria
- 6 Desbloqueio da bateria
- 7 Interruptor de ligar/desligar

### Descrição do funcionamento

A função dos elementos de comando pode ser consultada nas seguintes descrições.

### Dados técnicos

#### Lanterna LED a bateria

..... **PLHLA 20-Li A1**

Tensão nominal  $U$  ..... 20 V ==

Potência nominal de entrada  $P \leq 3$  W

Classe de proteção ..... III

Tipo de proteção ..... IP20

Número de lâmpadas (LED) ... 1 x 3 W

Fluxo luminoso ..... 280 lm

Cor da luz ..... 6500 K (Branco frio)

Duração de iluminação

– Bateria 2 Ah ..... 8 h

– Bateria 4 Ah ..... 16 h

– Bateria 8 Ah ..... 32 h

Zona de basculamento/Cabeça de iluminação-Ângulo vertical ajustável

.....  $-12^{\circ}$ – $100^{\circ}$  (12-níveis)

Peso com bateria (20 V, 4 Ah)

.....  $\approx 880$  g

Bateria ..... Li-Ion

Bateria PARKSIDE Performance  
Smart Smart PAPS 204 A1/  
Smart PAPS 208 A1/  
Smart PAPS 2012 A1

– banda de frequências

.....2400–2483,5 MHz

– potência emitida ..... $\leq 20$  dBm

As fontes de luz só podem ser substituídas pelo fabricante sem danos permanentes do produto onde estão integradas.

### X 20 V TEAM

O aparelho é parte integrante da série **X 20 V TEAM** e pode ser operado com baterias da série **X 20 V TEAM**.

As baterias da série **X 20 V TEAM** podem ser carregadas exclusivamente com carregadores da série **X 20 V TEAM**.

Recomendamos-lhe a utilizar este aparelho apenas com as seguintes baterias: PAP 20 B1, PAP 20 B3, Smart PAPS 204 A1, Smart PAPS 208 A1, Smart PAPS 2012 A1

Recomendamos-lhe a carregar estas baterias com os seguintes carregadores: PLG 20 C1, PLG 20 C3, PLG 201 A1, PDSL G 20 B1, Smart PLGS 2012 A1

Dados técnicos da bateria e do carregador: Ver instruções em separado.

## Indicações de segurança

### Significado das indicações de segurança

**⚠ PERIGO!** Se não cumprir esta indicação de segurança, ocorre um acidente. A consequência são ferimentos físicos graves ou morte.

**⚠ ATENÇÃO!** Se não cumprir esta indicação de segurança, pode ocorrer um acidente. A consequência podem ser ferimentos físicos graves ou a morte.

**⚠ CUIDADO!** Se não cumprir esta indicação de segurança, ocorre um acidente. A consequência podem ser ferimentos físicos ligeiros ou médios. **AVISO!** Se não cumprir esta indicação de segurança, ocorre um acidente. A consequência podem ser os danos materiais.

## Pictogramas e símbolos

### Pictogramas no aparelho



O aparelho é parte integrante da série **X 20 V TEAM** e pode ser operado com baterias da série **X 20 V TEAM**. As baterias da série **X 20 V TEAM** podem ser carregadas exclusivamente com carregadores da série **X 20 V TEAM**.



Ler manual de instruções



Os aparelhos elétricos não devem ser eliminados no lixo doméstico.



Classe de proteção III



Corrente contínua



Atenção! Não olhar fixamente para a fonte de luz ativa.

## Pictogramas no manual de instruções



Atenção!

### Instruções gerais de segurança relativas a gambiarras

- **Não cubra o aparelho durante o funcionamento.** O aparelho aquece durante o funcionamento e pode provocar queimaduras.
- **Não olhe diretamente para o feixe de luz. Não direcione o feixe de luz para pessoas ou animais.**
- **Não permita que o aparelho seja utilizado por crianças.** Estas podem, involuntariamente, encandear outras pessoas ou a elas próprias.
- **Certifique-se de que a fixação do aparelho fica segura durante toda a sua vida útil.** Existe perigo de ferimentos por queda do aparelho.
- **O invólucro da lâmpada protege do contacto involuntário com peças ativas.** Não abra a caixa.
- A fonte de luz desta gambiarra apenas pode ser substituída pelo fabricante ou por técnicos de assistência incumbidos por este último ou pessoa igualmente qualificada.

### Indicações de segurança especiais para aparelhos a bateria

- **Certifique-se de que o aparelho está desligado antes de colocar a bateria.** A colocação de uma bateria num aparelho em funcionamento pode causar acidentes.

- **Utilize apenas acessórios recomendados pela PARKSIDE.** Acessórios inadequados podem causar choques elétricos ou incêndio.

**⚠ ATENÇÃO!** Lesões e danos materiais resultantes do manuseamento indevido da bateria. Respeite as instruções de segurança e as indicações relativas ao carregamento e à utilização correta, incluídas no manual de instruções da sua bateria e do seu carregador da série **X 20 V TEAM**. Para uma descrição detalhada do processo de carregamento e mais informações, consulte o manual de instruções em separado.

## Operação

### Instruções de trabalho

**⚠ ATENÇÃO!** Não olhar para a fonte de luz.

### Ajustar o ângulo da cabeça de iluminação

A cabeça de iluminação (1) pode ser inclinada:

- na direção vertical

### Amplitude de rotação ajustável

- vertical:  $-12^{\circ}$ – $100^{\circ}$  (12-níveis)

### Procedimento (Fig. A)

1. Incline a cabeça de iluminação (1) na direção vertical até alcançar o ângulo de inclinação pretendido.

### Pendurar o aparelho

#### Requisitos

- O local de suspensão deve ser adequado ao peso do produto.

## Prender o aparelho no gancho (Fig. B)

1. Abra o gancho (2).
2. Pendure o aparelho num dispositivo de suspensão horizontal.

**⚠ CUIDADO!** Não entale os dedos ao dobrar e desdobrar o gancho (2).

## Verificar o estado de carga da bateria

LEDs	Significado
vermelho, laranja, verde	Bateria carregada
vermelho, laranja	Bateria parcialmente carregada
vermelho	A bateria deve ser carregada

1. Pressione a tecla (3) junto ao indicador do estado de carga (4) da bateria (5).  
Os LED do estado de carga da bateria indicam o estado de carga da mesma.
2. Carregue a bateria (5) apenas quando acender o LED vermelho do indicador do estado de carga (4).

## Inserir e remover a bateria no carregador de baterias

**⚠ ATENÇÃO!** Perigo de ferimentos devido ao arranque involuntário do aparelho. Não coloque a bateria no aparelho até que este esteja completamente preparado para ser utilizado. **AVISO!** Perigo de danos! Uma bateria incorreta pode danificar o aparelho e a bateria.

### Colocar a bateria

1. Deslize a bateria (5) ao longo da calha guia no suporte da bateria.

A bateria engata audivelmente.

### Retirar a bateria

1. Pressione e mantenha o desbloqueio da bateria (6) junto à bateria (5).
2. Retire a bateria do suporte da bateria.

### Ligar e desligar

1. **Ligar:** Prima o botão Ligar/Desligar (7).
2. **Desligar:** Prima novamente o botão Ligar/Desligar (7).

### Baterias usadas

- Um período de funcionamento visivelmente reduzido, mesmo com carga, indica que a bateria está usada e que deve ser substituída. Utilize apenas uma bateria de substituição original, da série **X 20 V TEAM**, que pode ser adquirida através da loja online (ver *Peças sobresselentes e acessórios*, Pág. 33).
- Em todo o caso, respeite as instruções de segurança, bem como as determinações e indicações referentes à proteção do meio-ambiente (ver *Eliminação/proteção do ambiente*, Pág. 29).

## Limpeza, manutenção e armazenamento

Antes de realizar a limpeza, desligue o aparelho e retire a bateria do aparelho.

## Limpeza

- Limpe o aparelho com um pano seco e macio para não riscar o revestimento da luz LED.
- Utilize um pincel para limpar as fendas do aparelho.
- **Não** utilize produto de limpeza abrasivo ou solventes. Podem danificar o aparelho de forma irreparável.
- **Não** utilize água nem meios auxiliares metálicos. Existe perigo de um curto-circuito.

## Manutenção

O aparelho não necessita de manutenção.

## Armazenamento

Armazenar sempre o aparelho e os acessórios:

- limpos
- secos
- protegidos do pó
- protegidos do gelo
- fora do alcance de crianças

Aparelhos com bateria:

- A temperatura de armazenamento da bateria e do aparelho deve situar-se entre os 15 °C e os 25 °C. Durante o seu armazenamento, evite frio ou calor extremos para que a bateria não perca o seu desempenho.
- Se o aparelho for armazenado durante um período de tempo mais longo (p. ex., durante o inverno), retire a bateria do aparelho (manual de instruções separado para bateria e carregador).

## Eliminação/proteção do ambiente

Retire a bateria do aparelho e coloque o aparelho, a bateria, os acessórios e a embalagem no ecoponto respetivo.



Os aparelhos elétricos não devem ser eliminados no lixo doméstico.

O símbolo do contentor de lixo barrado com uma cruz significa que este produto não deve ser eliminado como resíduo municipal não selecionado no fim da sua vida útil.

### Diretiva 2012/19/UE relativa a Resíduos de Equipamentos Elétricos e Eletrónicos:

Os consumidores são legalmente obrigados a entregar os seus equipamentos elétricos e eletrónicos em fim de vida para que seja feita uma reciclagem sustentável dos mesmos. Desta forma é garantida uma reciclagem sustentável do ponto de vista ambiental e de economia dos recursos.

Dependendo da implementação no direito nacional podem existir as seguintes opções:

- a entrega num ponto de venda,
- a entrega num ecoponto oficial,
- a devolução ao fabricante ou distribuidor.

Estas premissas não se aplicam a acessórios e meios auxiliares sem componentes elétricos.

## Eliminar as baterias de forma ambientalmente correta



Não coloque a bateria no lixo doméstico, no lume (perigo de explosão) ou em água. As baterias danificadas podem causar danos ao meio ambiente e à sua saúde ao libertarem vapores ou líquidos nocivos.

Tem a obrigação de eliminar as baterias danificadas ou gastas de forma ambientalmente correta.

- Não abra as baterias e evite danos mecânicos. Existe o risco de um curto-circuito e podem sair vapores que irritam o trato respiratório.
- Por motivos de segurança, as baterias devem ser descarregadas antes de serem eliminadas.
- Cole os polos, para evitar a ocorrência de curto-circuitos.
- Entregue as baterias no estabelecimento comercial ou em pontos de recolha adequados.
- **Baterias danificadas**  
As baterias com danos exteriores devem ser manuseadas com especial cuidado!
  - Não deve tocar em baterias danificadas com as mãos.
  - Caso não consiga colar os polos, deve colocar as bateria individualmente em sacos de plástico.
  - Coloque as baterias danificadas num recipiente não combustível, com fecho, que possa ser cheio de areia.
  - Entregue as baterias danificadas num ponto de recolha que

tenha pessoal especializado para o efeito.

## Assistência

### Garantia

Cara cliente, caro cliente, Recebe 5 anos de garantia a partir da data de compra. Em caso de danos no produto, pode fazer valer os seus direitos legais junto da entidade vendedora. Estes direitos legais que lhe assistem não são, de forma alguma, restringidos pela nossa garantia.

### Condições de garantia

O período de garantia começa a ser contabilizado à data de aquisição. Por favor, guarde o talão de compra original. Ele serve de comprovativo da compra. Se, no período de cinco anos após a data de compra, o produto apresentar deficiências de material ou de fabrico, o produto será reparado ou substituído, de acordo com os nossos critérios, gratuitamente. Este serviço de garantia requer que, no prazo de cinco anos, o produto defeituoso e o comprovativo de compra (talão de compra) sejam apresentados juntamente com uma descrição, por escrito, dos defeitos em questão e de quando surgiram. Se o defeito estiver coberto pela nossa garantia, recebe o produto reparado ou um produto novo. A reparação ou substituição do produto não significa que a contagem do período de garantia recomece.

## Duração da garantia e reclamações ao abrigo da garantia

O período de garantia não é prolongado pela cobertura da garantia. O mesmo se aplica a peças substituídas e reparadas. Os danos e defeitos eventualmente já existentes aquando da compra devem ser notificados de imediato após a desembalagem do produto. Uma vez decorrido o período de garantia, todas as reparações têm um custo.

### Âmbito da garantia

O produto foi produzido de acordo com normas de qualidade bastante rigorosas e devidamente testado antes do fornecimento.

A garantia cobre defeitos de material ou de fabrico. A garantia não cobre peças do produto que estejam sujeitas a desgaste normal, devendo estas ser consideradas como peças de desgaste (p. ex. Capacidade da bateria) ou danos em peças quebráveis.

A garantia expira se o produto estiver danificado, ou tiver sido utilizado indevidamente, ou não tenha sido alvo de trabalhos de manutenção. Para uma utilização correta do produto devem ser rigorosamente cumpridas todas as instruções constantes do manual de instruções. As finalidades ou manipulações desaconselhadas no manual de instruções devem ser evitadas a todo o custo.

O produto destina-se exclusivamente à utilização privada e não à utilização comercial. Em caso de uso indevido ou abusivo, aplicação de força ou em caso de intervenções de livre inicia-

tiva, não autorizadas pelo centro de assistência, a garantia expira.

### Procedimento em caso de reclamação ao abrigo da garantia

Para garantir um rápido processamento do seu pedido, siga as seguintes indicações:

- Em caso de contacto, mantenha o seu talão de compra e a referência do artigo à mão (IAN 488387\_2501) como comprovativo de compra.
- A referência do artigo consta da placa de características do produto, de uma gravura no produto, da folha de rosto o manual de instruções (em baixo, lado esquerdo) ou do autocolante na parte posterior ou inferior do produto.
- Em caso de ocorrência de falhas de funcionamento ou outros defeitos, contacte em primeiro lugar o departamento de assistência técnica **por telefone** ou através do nosso **formulário de contacto**, que encontra na *parkside-diy.com* categoria **Apoio ao Cliente**.
- Um produto considerado defeituoso pode, após marcação com a nossa assistência técnica, ser devolvido em conjunto com o comprovativo de compra (talão de compra) e indicação, por escrito, do defeito e data de ocorrência. O envio é livre de portes e deve ser efetuado para a nossa morada de assistência técnica. Para evitar problemas de receção e custos adicionais, utilize apenas a morada indicada. Certifique-se de que o envio não é de remes-

sa livre, por item de volume, via expresso ou outro tipo de expedição especial. Devolva o produto com todos os acessórios adquiridos e certifique-se de que a embalagem de transporte é segura.



Em *parkside-diy.com* pode consultar e descarregar muitos outros manuais de instruções. Com o código QR acede diretamente a *parkside-diy.com*. Selecione o seu país e procure as instruções de utilização com a ferramenta de pesquisa. Através da introdução da referência (IAN) 488387\_2501 pode abrir o manual de instruções.

### Assistência de reparação

Para reparações, **não abrangidas pela garantia**, queira dirigir-se ao

centro de assistência. Pode obter um orçamento.

- Apenas processar aparelhos que tenham sido suficientemente embalados e franqueados.  
**Indicação:** Não serão aceites aparelhos enviados sem franquia, ou envios, volumosos, enviados por correio expresso ou fretes especiais.
- Eliminamos gratuitamente os seus aparelhos devolvidos e defeituosos.
- Eliminamos gratuitamente os seus aparelhos devolvidos e defeituosos.

### Service-Center

**PT** **Assistência Portugal**  
Tel.: 800 849 131  
Formulário de contacto em  
*parkside-diy.com*  
**IAN 488387\_2501**

### Importador

Tenha presente que a morada seguinte não é a morada da assistência técnica. Comece por contactar o centro de assistência técnica acima indicado.

Grizzly Tools GmbH & Co. KG  
Stockstädter Str. 20  
63762 Großostheim  
ALEMANHA  
*www.grizzlytools.de*

## Peças sobresselentes e acessórios

Para mais informação sobre peças sobresselentes e acessórios, consultar [www.grizzlytools.shop](http://www.grizzlytools.shop). Se ocorrerem problemas durante o seu processo de encomenda, contacte-nos por favor através da nossa loja online. Caso tenha mais dúvidas, consulte o *Service-Center*, Pág. 32

## Tradução do original da declaração de conformidade UE

Produto: **Lanterna LED a bateria**

Modelo: **PLHLA 20-Li A1**

Número da série: 000001 – 041700

O objeto da declaração acima descrito está em conformidade com a legislação de harmonização da União aplicável:

**2014/30/EU • 2011/65/EU & (EU) 2015/863**  
**Produto com bateria Smart PAPS 204 A1/**  
**Smart PAPS 208 A1/Smart PAPS 2012 A1: 2014/53/EU**

O objecto da declaração acima mencionada está em conformidade com a Directiva 2011/65/EU do Parlamento Europeu e do Conselho, de 8 de Junho de 2011, relativa à restrição do uso de determinadas substâncias perigosas em equipamentos eléctricos e electrónicos.

Para assegurar a conformidade, foram aplicadas as seguintes normas harmonizadas e normas e regulamentos nacionais:

**EN IEC 60598-1:2021/A11:2022 • EN 60598-2-8:2013**  
**EN 62493:2015/A1:2022 • EN IEC 55015:2019/A11:2020**  
**EN IEC 61547:2023 • IEC 62471:2006**  
**EN 62471:2008 • EN IEC 63000:2018**  
**Produto com bateria Smart PAPS 204 A1/**  
**Smart PAPS 208 A1/Smart PAPS 2012 A1:**  
**EN 301 489-1 V2.2.3:2019 • EN 301 489-17 V3.3.1:2024**  
**EN 300 328 V2.2.2:2019 • EN 50663:2017**

Esta declaração de conformidade é emitida sob a exclusiva responsabilidade do fabricante:

**CE** Grizzly Tools GmbH & Co. KG  
 Stockstädter Str. 20  
 63762 Großostheim  
 ALEMANHA  
 04.07.2025



Christian Frank  
 Mandatário para documentação

## Table of Contents

<b>Introduction.....</b>	<b>34</b>
Proper use.....	34
Scope of delivery/ accessories.....	35
Overview.....	35
Description of functions.....	35
Technical data.....	35
<b>Safety information.....</b>	<b>36</b>
Meaning of the safety information.....	36
Pictograms and symbols.....	36
General safety instructions for handlamps.....	36
Special safety instructions for battery-powered devices.....	37
<b>Operation.....</b>	<b>37</b>
Working instructions.....	37
Adjusting the lamp head angle.....	37
Hanging up the device.....	37
Checking the battery charge level.....	37
Inserting and removing the battery into/from the cordless device.....	38
Switching on and off.....	38
Used batteries.....	38
<b>Cleaning, maintenance and storage.....</b>	<b>38</b>
Cleaning.....	38
Maintenance.....	38
Storage.....	38
<b>Disposal/environmental protection.....</b>	<b>39</b>
Dispose of batteries in an environmentally friendly manner.....	39
<b>Service.....</b>	<b>40</b>
Guarantee.....	40
Repair service.....	41

Service Centre.....	42
Importer.....	42

## Spare parts and accessories..... 43

## Translation of the original EU declaration of conformity..... 43

## Exploded view..... 57

## Introduction

Congratulations on purchasing your new battery-powered LED handlamp (hereafter referred to as device or power tool).

You have chosen a high-quality device. This device was quality-tested and subjected to a final inspection during production, therefore ensuring proper functioning of your device.



The instruction manual forms part of this device. It contains important information on safety, use and disposal. Read the instruction manual carefully. Familiarise yourself with the controls and how to use the device correctly. Use the device only as described and for the stated fields of application. Store the instruction manual carefully and ensure that all documents are handed over in the event that the device is passed on to another user.

### Proper use

This device is only intended for the following uses:

- mobile, spatial and time-limited illumination of indoor areas.

The device is not intended to be used as room lighting.

The device is only intended for use indoors.

Any other use that is not expressly permitted in this instruction manual may pose a serious hazard to the user and result in damage to the device. The operator or user of the machine is responsible for any accidents or personal injury and/or material damage to third parties or their property. The machine is intended to be used by do-it-yourselfers. It was not designed for heavy commercial use. The warranty is void in the case of commercial use. The manufacturer is not liable for damage caused by improper use or incorrect operation.

The device is part of the **X 20 V TEAM** series and can be operated with batteries of the **X 20 V TEAM** series. Batteries of the **X 20 V TEAM** series may only be charged using chargers of the **X 20 V TEAM** series.

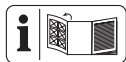
### Scope of delivery/accessories

Unpack the device and check that everything is present.

Dispose of the packaging material properly.

- Cordless LED Hand Light
- Translation of the original instructions

### Overview



The illustrations for the device can be found on the front fold-out page.

- 1 Lamp head
- 2 Hook (Rotatable)
- 3 Button (Charge level indicator)

- 4 Charge level indicator
- 5 Battery
- 6 Battery release
- 7 On/Off switch

### Description of functions

Please refer to the descriptions below for information on how the operating elements work.

### Technical data

#### Cordless LED Hand Light

..... **PLHLA 20-Li A1**

Rated voltage  $U$  ..... 20 V  $\equiv$

Rated input power  $P$  .....  $\leq 3$  W

Protection class ..... III  $\text{⚡}$

Protection type ..... IP20

Number of lamps (LED) .....  $1 \times 3$  W

Light output ..... 280 lm

Light colour ..... 6500 K (Cold white)

Lighting duration

– Battery 2 Ah ..... 8 h

– Battery 4 Ah ..... 16 h

– Battery 8 Ah ..... 32 h

Swivel range/Lamp head-Angle

vertical Adjustable

.....  $-12^{\circ}$ – $100^{\circ}$  (12-Stage)

Weight with battery (20 V, 4 Ah)

.....  $\approx 880$  g

Battery ..... Li-Ion

PARKSIDE Performance Smart

battery Smart PAPS 204 A1/

Smart PAPS 208 A1/

Smart PAPS 2012 A1

– frequency band ..2400–2483.5 MHz

– transmitted power .....  $\leq 20$  dBm

The light sources can only be re-

placed by the manufacturer without

permanently damaging the surround-

ing product.

## X 20 V TEAM

The device is part of the **X 20 V TEAM** series and can be operated with batteries of the **X 20 V TEAM** series. Batteries of the **X 20 V TEAM** series may only be charged using chargers of the **X 20 V TEAM** series.

We recommend that you operate this appliance with the following batteries only: PAP 20 B1, PAP 20 B3, Smart PAPS 204 A1, Smart PAPS 208 A1, Smart PAPS 2012 A1

We recommend charging these batteries with the following chargers: PLG 20 C1, PLG 20 C3, PLG 201 A1, PDSL G 20 B1, Smart PLGS 2012 A1  
Rechargeable battery and charger technical data: See separate manual.

## Safety information

### Meaning of the safety information

**⚠ DANGER!** If you do not observe this safety instruction, an accident will occur. The result of which is severe bodily injury or death.

**⚠ WARNING!** If you do not observe this safety instruction, an accident may occur. The result of which is likely severe bodily injury or death.

**⚠ CAUTION!** If you do not observe this safety instruction, an accident will occur. The result of which is likely minor or moderate bodily injury.

**NOTICE!** If you do not observe this safety instruction, an accident will occur. The result of which is possible damage to property.

## Pictograms and symbols

### Symbols on the device



The device is part of the **X 20 V TEAM** series and can be operated with batteries of the **X 20 V TEAM** series. Batteries of the **X 20 V TEAM** series may only be charged using chargers of the **X 20 V TEAM** series.



Read the instruction manual



Waste electrical and electronic equipment (WEEE) must not be disposed of with domestic waste.



Protection class III



Direct voltage



Attention! Do not stare into the active light source.

### Symbols used in the instruction manual



Attention!

### General safety instructions for handlamps

- **Do not cover the device when in use.** The device will become hot during use and can cause burns.
- **Do not look into the light beam. Do not aim the light beam at people and animals.**
- **Do not allow children to use the device.** They could inadvertently blind other people or themselves.

- **Check that the device is secured properly.** There is a risk of injury if the device falls down.
- **The luminaire housing protects against accidental contact with active parts.** Do not open the housing.
- The light source of this lamp may only be replaced by the manufacturer or a service technician appointed by them or a similarly qualified person.

### Special safety instructions for battery-powered devices

- **Ensure that the device is switched off before inserting the battery.** Inserting a battery into a device that is switched on can lead to accidents.
- **Only use accessories recommended by PARKSIDE.** Unsuitable accessories may cause electric shock or fire.

**⚠ WARNING!** Injury and property damage due to improper handling of battery. Observe the safety information and notes on charging and proper use as shown in the instruction manual for your battery and charger from the series **X 20 V TEAM**. A detailed description of the charging process and further information can be found in these separate operating instructions.

## Operation

### Working instructions

**⚠ WARNING!** Do not look into the light source.

### Adjusting the lamp head angle

The lamp head (1) can be swivelled:

- in a vertical direction

### Adjustable swivelling range

- vertical:  $-12^{\circ}$ – $100^{\circ}$  (12-Stage)

### Procedure (Fig. A)

1. Swivel the lamp head (1) in a vertical direction until the desired angle of inclination is reached.

### Hanging up the device

#### Requirements

- The hanging location must be suitable for the weight of the product.

### Hanging the device on the hook (Fig. B)

1. Fold the hook (2) outwards.
2. Hang the device horizontally.

**⚠ CAUTION!** Do not catch your fingers when hooking and unhooking the hook (2).

### Checking the battery charge level

LEDs	Meaning
red, orange, green	Battery charged
red, orange	Battery partially charged
red	Battery needs to be charged

1. Press the button (3) next to the charge level indicator button (4) on the battery (5).  
The LEDs of the charge level indicator show how much charge remains in the battery.
2. Charge the battery (5) when only the red LED on the charge level indicator (4) is illuminated.

## Inserting and removing the battery into/from the cordless device

**⚠ WARNING!** Risk of injury due to unintentional start-up. Only insert the battery into the device once the device is fully prepared for use.  
**NOTICE!** Risk of damage! An incorrect battery can damage the device and battery.

### Inserting the battery

1. Push the battery (5) along the guide into the battery holder. You will hear the battery click into place.

### Removing the battery

1. Press and hold the battery release (6) on the battery (5).
2. Pull the battery out of the battery holder.

### Switching on and off

1. **Switch on:** Press the On/Off switch (7).
2. **Switch off:** Press the On/Off switch (7) again.

### Used batteries

- If the operating time is considerably shortened despite charging, this shows that the rechargeable battery is depleted and must be replaced. Only use an original replacement battery of the series **X 20 V TEAM**, which can be purchased from the online shop (see *Spare parts and accessories*, p. 43).
- Always observe the safety information in addition to the regulations and information about environmental protection (see *Dispos-*

*al/environmental protection*, p. 39).

## Cleaning, maintenance and storage

Switch the device off before cleaning and remove the battery from the device.

### Cleaning

- Clean the device with a soft, dry cloth to avoid scratching the cover of the LED lamp.
- Use a brush to clean the gaps on the device.
- Do **not** use any abrasive cleaning agents or solvents. You can damage the device irreparably.
- Do **not** use water or metallic aids. Risk of short circuit.

### Maintenance

The device is maintenance free.

### Storage

Always store the device and accessories:

- clean
- dry
- protected against dust
- protected against frost
- out of the reach of children

Devices with battery:

- The storage temperature for the battery and device is between 15 °C and 25 °C. Avoid extreme cold or heat during storage to ensure the battery output is not adversely affected.
- Remove the battery from the device before storage over a longer period (see separate oper-

ating instructions for battery and charger).

## Disposal/environmental protection

Remove the battery from the device and recycle the device, battery, accessories and packaging in an environmentally-friendly manner.



Waste electrical and electronic equipment (WEEE) must not be disposed of with domestic waste.

The symbol of the crossed-out wheeled bin means that this product must not be disposed of as unsorted municipal waste at the end of its useful life.

### Directive 2012/19/EU on waste electrical and electronic equipment:

Consumers are legally obliged to recycle electrical and electronic equipment in an environmentally sound manner at the end of its life. In this way, environmentally friendly and resource-saving recycling is ensured. Depending on the implementation in national law, you may have the following options:

- Return to a shop,
- Hand over to an official collection point,
- Return to the manufacturer/distributor.

This does not affect accessories enclosed with the old devices or tools without any electrical components.

## Dispose of batteries in an environmentally friendly manner



Do not throw batteries into domestic waste, fire (risk of explosion) or water. Damaged batteries can harm the environment and your health if poisonous fumes or liquids escape.

You are obliged to dispose of defective or used batteries in an environmentally friendly manner.

- Do not open the batteries and avoid mechanical damage. There is a risk of a short circuit and vapours may leak out, causing irritation to the respiratory tract.
- For safety reasons, batteries should be discharged before disposal.
- Tape the poles to prevent short circuits.
- Dispose of rechargeable batteries via a retailer or collection point.
- **Damaged batteries**  
Handle externally damaged batteries with particular care!
  - Do not touch damaged batteries with your bare hands.
  - If you cannot tape the poles, place the batteries individually in a plastic bag.
  - Place damaged batteries individually in a non-flammable, sealable container that can still be filled with sand.
  - Take damaged batteries to a collection point with specialised personnel.

## Service

### Guarantee

Dear Customer,

This product is provided with a 5 year guarantee from the date of purchase. In case of defects, you have statutory rights against the seller of the product. These statutory rights are not restricted by our guarantee presented below.

### Terms of Guarantee

The guarantee period begins on the date of purchase. Please retain the original receipt. This document is required as proof of purchase. If a material or manufacturing defect occurs within five years of the date of purchase of this product, we will repair or replace – at our choice – the product for you free of charge.

This guarantee requires the defective product and proof of purchase to be presented within the five-year period with a brief written description of what constitutes the defect and when it occurred.

If the defect is covered by our guarantee, you will receive either the repaired product or a new product. No new guarantee period begins on repair or replacement of the product.

### Guarantee Period and Statutory Claims for Defects

The guarantee period is not extended by the guarantee service. This also applies for replaced or repaired parts. Any damages and defects already present at the time of purchase must be reported immediately after unpacking. Repairs arising after

expiry of the guarantee period are chargeable.

### Guarantee Cover

The product has been carefully produced in accordance with strict quality guidelines and conscientiously checked prior to delivery.

The guarantee applies for all material and manufacturing defects. This guarantee does not extend to cover product parts that are subject to normal wear and may therefore be considered as wearing parts (e.g. Battery capacity) or to cover damage to breakable parts.

This guarantee shall be invalid if the product has been damaged, used incorrectly or not maintained. Precise adherence to all of the instructions specified in the operating manual is required for proper use of the product. Intended uses and actions against which the operating manual advises or warns must be categorically avoided.

The product is designed only for private and not commercial use. The guarantee will be invalidated in case of misuse or improper handling, use of force, or interventions not undertaken by our authorised service branch.

### Processing in Case of Guarantee

To ensure efficient handling of your query, please follow the directions below:

- Please have the receipt and product number (IAN 488387\_2501) ready as proof of purchase for all enquiries.

- Please refer for the product number to the type plate on the product, an engraving on the product, the title page of the operating instructions (bottom left) or the sticker on the back or underside of the product.
- Should functional errors or other defects occur, please initially contact the service centre specified below by **telephone** or use the **contact form** available on *parkside-diy.com* in the category **Service**.
- After consultation with our customer service, a product recorded as defective can be sent postage paid to the service address communicated to you, with the proof of purchase (receipt) and specification of what constitutes the defect and when it occurred. In order to avoid acceptance problems and additional costs, please be sure to use only the address communicated to you. Ensure that the consignment is not sent carriage forward or by bulky goods, express or other special freight. Please send the appliance inc. all accessories supplied at the time of purchase and ensure adequate, safe transport packaging.



You can view and download these and many other manuals on *parkside-diy.com*. This QR code will take you directly to *parkside-diy.com*. Select your country and search for the operating instructions via the search mask. You can open your operating instructions by entering the article number (IAN) 488387\_2501.

### Repair service

For repairs **that are not covered by warranty**, contact the service centre. They will gladly create a cost estimate for you.

- We can only work on devices which are sent in properly packed and with postage paid.  
**Note:** Please send your device cleaned and with an indication of the defect to the address named for the service centre.
- The following are not accepted: devices sent in without prepaid postage, sent as bulky goods, sent as an Express shipment, or devices sent as any other form of special freight.

GB MT

- We will dispose of defective devices you ship to us free of charge.

### Service Centre

GB

#### Service Great Britain

Tel.: 0800 051 8970

Contact form on  
*parkside-diy.com*

**IAN 488387\_2501**

MT

#### Service Malta

Tel.: 800 65168

Contact form on  
*parkside-diy.com*

**IAN 488387\_2501**

### Importer

Please note that the address below is not a service address. Contact the service centre named above first.

Grizzly Tools GmbH & Co. KG

Stockstädter Str. 20

63762 Großostheim

GERMANY

*www.grizzlytools.de*

## Spare parts and accessories

You can get spare parts and accessories from [www.grizzlytools.shop](http://www.grizzlytools.shop). If you have any problems with your order, contact us via our online shop. If you have any other questions, contact: *Service Centre, p. 42*

## Translation of the original EU declaration of conformity

Product: **Cordless LED Hand Light**

Model: **PLHLA 20-Li A1**

Serial number: 000001 – 041700

The object of the declaration described above is in conformity with the relevant Union harmonisation legislation:

**2014/30/EU • 2011/65/EU & (EU) 2015/863  
Product with battery Smart PAPS 204 A1/  
Smart PAPS 208 A1/Smart PAPS 2012 A1: 2014/53/EU**

The object of the declaration described above is in conformity with Directive 2011/65/EU of the European Parliament and of the Council of 8 June 2011 on the restriction of the use of certain hazardous substances in electrical and electronic equipment.

To ensure conformity, the following harmonised standards and national standards and regulations have been applied:

**EN IEC 60598-1:2021/A11:2022 • EN 60598-2-8:2013  
EN 62493:2015/A1:2022 • EN IEC 55015:2019/A11:2020  
EN IEC 61547:2023 • IEC 62471:2006  
EN 62471:2008 • EN IEC 63000:2018  
Product with battery Smart PAPS 204 A1/  
Smart PAPS 208 A1/Smart PAPS 2012 A1:  
EN 301 489-1 V2.2.3:2019 • EN 301 489-17 V3.3.1:2024  
EN 300 328 V2.2.2:2019 • EN 50663:2017**

This declaration of conformity is issued under the sole responsibility of the manufacturer:

**CE** Grizzly Tools GmbH & Co. KG  
Stockstädter Str. 20  
63762 Großbostheim  
GERMANY  
04.07.2025



Christian Frank  
Authorised representative of documentation

# Inhaltsverzeichnis

<b>Einleitung</b> .....	<b>44</b>
Bestimmungsgemäße Verwendung.....	44
Lieferumfang/Zubehör.....	45
Übersicht.....	45
Funktionsbeschreibung.....	45
Technische Daten.....	45
<b>Sicherheitshinweise</b> .....	<b>46</b>
Bedeutung der Sicherheitshinweise.....	46
Bildzeichen und Symbole.....	46
Allgemeine Sicherheitshinweise für Handlampen.....	47
Spezielle Sicherheitshinweise für Akkugeräte.....	47
<b>Betrieb</b> .....	<b>47</b>
Arbeitshinweise.....	47
Leuchtkopf-Winkel einstellen.....	47
Gerät aufhängen.....	48
Ladezustand des Akkus prüfen.....	48
Akku in Akku-Gerät einsetzen und entnehmen.....	48
Ein- und Ausschalten.....	48
Verbrauchte Akkus.....	48
<b>Reinigung, Wartung und Lagerung</b> .....	<b>48</b>
Reinigung.....	48
Wartung.....	49
Lagerung.....	49
<b>Entsorgung/Umweltschutz</b> .....	<b>49</b>
Zusätzliche Entsorgungshinweise für Deutschland.....	49
Akkus umweltgerecht entsorgen.....	50
<b>Service</b> .....	<b>50</b>
Garantie.....	50

Reparatur-Service.....	52
Service-Center.....	52
Importeur.....	53

## Ersatzteile und Zubehör..... 54

## Original-EU- Konformitätserklärung..... 54

## Explosionszeichnung..... 57

## Einleitung

Herzlichen Glückwunsch zum Kauf Ihrer neuen Akku-LED-Handlampe (nachfolgend Gerät oder Elektrowerkzeug genannt).

Sie haben sich damit für ein hochwertiges Gerät entschieden. Dieses Gerät wurde während der Produktion auf Qualität geprüft und einer Endkontrolle unterzogen. Die Funktionsfähigkeit Ihres Gerätes ist somit sichergestellt.



Die Betriebsanleitung ist Bestandteil dieses Geräts. Sie enthält wichtige Hinweise für Sicherheit, Gebrauch und Entsorgung. Lesen Sie die Betriebsanleitung sorgfältig. Machen Sie sich mit den Bedienteilen und dem richtigen Gebrauch des Gerätes vertraut. Benutzen Sie das Gerät nur wie beschrieben und für die angegebenen Einsatzbereiche. Bewahren Sie die Betriebsanleitung gut auf und händigen Sie alle Unterlagen bei Weitergabe des Geräts an Dritte mit aus.

## Bestimmungsgemäße Verwendung

Das Gerät ist ausschließlich für folgende Verwendungen bestimmt:

- ortsveränderliche, räumliche und zeitlich begrenzte Ausleuchtung von Innenräumen.

Das Gerät dient nicht zur Raumbelichtung.

Das Gerät ist nur für den normalen Betrieb in Innenbereichen zu verwenden.

Jede andere Verwendung, die in dieser Betriebsanleitung nicht ausdrücklich zugelassen wird, kann eine ernsthafte Gefahr für den Benutzer darstellen und zu Schäden am Gerät führen. Der Bediener oder Nutzer des Geräts ist für Unfälle oder Schäden an anderen Menschen oder deren Eigentum verantwortlich. Das Gerät ist für den Einsatz im Heimwerkerbereich bestimmt. Es wurde nicht für den gewerblichen Dauereinsatz konzipiert. Bei gewerblichem Einsatz erlischt die Garantie. Der Hersteller haftet nicht für Schäden, die durch bestimmungswidrige Verwendung oder falsche Bedienung verursacht wurden.

Das Gerät ist Teil der Serie

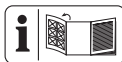
**X 20 V TEAM** und kann mit Akkus der **X 20 V TEAM** Serie betrieben werden. Akkus der Serie **X 20 V TEAM** dürfen nur mit Ladegeräten der Serie **X 20 V TEAM** geladen werden.

### Lieferumfang/Zubehör

Packen Sie das Gerät aus und überprüfen Sie den Lieferumfang. Entsorgen Sie das Verpackungsmaterial ordnungsgemäß.

- Akku-LED-Handlampe
- Originalbetriebsanleitung

## Übersicht



Die Abbildungen des Geräts finden Sie auf der vorderen Ausklappseite.

- 1 Leuchtkopf
- 2 Haken (drehbar)
- 3 Taste (Ladezustandsanzeige)
- 4 Ladezustandsanzeige
- 5 Akku
- 6 Akku-Entriegelung
- 7 Ein-/Ausschalter

## Funktionsbeschreibung

Die Funktion der Bedienteile entnehmen Sie bitte den nachfolgenden Beschreibungen.

## Technische Daten

### Akku-LED-Handlampe

.....	<b>PLHLA 20-Li A1</b>
Bemessungsspannung $U$ .....	20 V $\equiv$
Bemessungsaufnahme $P$ .....	$\leq 3$ W
Schutzklasse .....	III $\diamond$
Schutzart .....	IP20
Anzahl der Lampen (LED) .....	$1 \times 3$ W
Lichtstrom .....	280 lm
Lichtfarbe .....	6500 K (Kaltweiß)
Leuchtdauer	
– Akku 2 Ah .....	8 h
– Akku 4 Ah .....	16 h
– Akku 8 Ah .....	32 h
Schwenkbereich/Leuchtkopf-Winkel vertikal einstellbar	
.....	$-12^{\circ}$ – $100^{\circ}$ (12-stufig)
Gewicht mit Akku (20 V, 4 Ah)	
.....	$\approx 880$ g
Akku .....	Li-Ion

PARKSIDE Performance Smart  
 Akku Smart PAPS 204 A1/  
 Smart PAPS 208 A1/  
 Smart PAPS 2012 A1

– Frequenzband ....2400–2483,5 MHz  
 – Sendeleistung ..... ≤ 20 dBm

Die Lichtquellen können nur vom Hersteller ohne dauerhafte Beschädigung des umgebenden Produkts ausgetauscht werden.

### X 20 V TEAM

Das Gerät ist Teil der Serie **X 20 V TEAM** und kann mit Akkus der **X 20 V TEAM** Serie betrieben werden. Akkus der Serie **X 20 V TEAM** dürfen nur mit Ladegeräten der Serie **X 20 V TEAM** geladen werden.

Wir empfehlen Ihnen, dieses Gerät ausschließlich mit folgenden Akkus zu betreiben: PAP 20 B1, PAP 20 B3, Smart PAPS 204 A1, Smart PAPS 208 A1, Smart PAPS 2012 A1

Wir empfehlen Ihnen, diese Akkus mit folgenden Ladegeräten zu laden: PLG 20 C1, PLG 20 C3, PLG 201 A1, PDSLK 20 B1, Smart PLGS 2012 A1  
 Technische Daten von Akku und Ladegerät: Siehe separate Anleitung.

## Sicherheitshinweise

### Bedeutung der Sicherheitshinweise

**⚠ GEFAHR!** Wenn Sie diesen Sicherheitshinweis nicht befolgen, tritt ein Unfall ein. Die Folge ist schwere Körperverletzung oder Tod.

**⚠ WARNUNG!** Wenn Sie diesen Sicherheitshinweis nicht befolgen, tritt

möglicherweise ein Unfall ein. Die Folge ist möglicherweise schwere Körperverletzung oder Tod.

**⚠ VORSICHT!** Wenn Sie diesen Sicherheitshinweis nicht befolgen, tritt ein Unfall ein. Die Folge ist möglicherweise leichte oder mittelschwere Körperverletzung.

**HINWEIS!** Wenn Sie diesen Sicherheitshinweis nicht befolgen, tritt ein Unfall ein. Die Folge ist möglicherweise ein Sachschaden.

## Bildzeichen und Symbole

### Bildzeichen auf dem Gerät



Das Gerät ist Teil der Serie **X 20 V TEAM** und kann mit Akkus der **X 20 V TEAM** Serie betrieben werden. Akkus der Serie **X 20 V TEAM** dürfen nur mit Ladegeräten der Serie **X 20 V TEAM** geladen werden.



Betriebsanleitung lesen



Elektrogeräte gehören nicht in den Hausmüll.



Schutzklasse III



Gleichspannung



Achtung! Nicht in die aktive Lichtquelle starren.

## Bildzeichen in der Betriebsanleitung



Achtung!

### Allgemeine Sicherheitshinweise für Handlampen

- **Decken Sie das Gerät während des Betriebs nicht ab.** Das Gerät erwärmt sich während des Betriebs und kann zu Verbrennungen führen.
- **Blicken Sie nicht in den Lichtstrahl. Richten Sie den Lichtstrahl nicht auf Personen und Tiere.**
- **Lassen Sie Kinder das Gerät nicht benutzen.** Sie könnten andere Personen oder sich selbst unbeabsichtigt blenden.
- **Prüfen Sie eine dauerhafte Haltbarkeit der Gerätebefestigung.** Es besteht Verletzungsgefahr durch Herunterfallen des Geräts.
- **Das Leuchtgehäuse schützt vor der unbeabsichtigten Berührung aktiver Teile.** Öffnen Sie das Gehäuse nicht.
- Die Lichtquelle dieser Leuchte darf nur vom Hersteller oder einem von ihm beauftragten Servicetechniker oder einer vergleichbar qualifizierten Person ersetzt werden.

### Spezielle Sicherheitshinweise für Akkugeräte

- **Stellen Sie sicher, dass das Gerät ausgeschaltet ist, bevor Sie den Akku einsetzen.** Das Einsetzen eines Akkus in ein Gerät, das

eingeschaltet ist, kann zu Unfällen führen.

- **Verwenden Sie ausschließlich Zubehör, welches von PARKSIDE empfohlen wurde.** Ungeeignetes Zubehör kann zu elektrischem Schlag oder Feuer führen.

**⚠️ WARNUNG!** Personen- und Sachschäden durch unsachgemäßen Umgang mit dem Akku. Beachten Sie die Sicherheitshinweise und Hinweise zum Aufladen und der korrekten Verwendung in der Betriebsanleitung Ihres Akkus und Ladegeräts der Serie **X 20 V TEAM**. Eine detaillierte Beschreibung zum Ladevorgang und weitere Informationen finden Sie in dieser separaten Bedienungsanleitung.

## Betrieb

### Arbeitshinweise

**⚠️ WARNUNG!** Nicht in die Lichtquelle blicken.

### Leuchtkopf-Winkel einstellen

Der Leuchtkopf (1) kann geschwenkt werden:

- in vertikale Richtung

### Einstellbarer Schwenkbereich

- vertikal:  $-12^{\circ}$ – $100^{\circ}$  (12-stufig)

### Vorgehen (Abb. A)

1. Schwenken Sie den Leuchtkopf (1) in vertikaler Richtung bis der gewünschte Neigungswinkel erreicht ist.

## Gerät aufhängen

### Voraussetzungen

- Der Aufhängeort muss für das Gewicht des Produktes geeignet sein.

### Gerät am Haken aufhängen

#### (Abb. B)

1. Klappen Sie den Haken (2) aus.
2. Hängen Sie das Gerät an eine waagrechte Aufhängung.

**⚠ VORSICHT!** Klemmen Sie sich beim Ein- und Ausklappen des Hakens (2) nicht die Finger ein.

### Ladezustand des Akkus prüfen

LEDs	Bedeutung
rot, orange, grün	Akku geladen
rot, orange	Akku teilweise geladen
rot	Akku muss geladen werden

1. Drücken Sie die Taste (3) neben der Ladezustandsanzeige (4) am Akku (5).  
Die LEDs der Ladezustandsanzeige zeigen den Ladezustand des Akkus.
2. Laden Sie den Akku (5) auf, wenn nur noch die rote LED der Ladezustandsanzeige (4) leuchtet.

### Akku in Akku-Gerät einsetzen und entnehmen

**⚠ WARNUNG!** Verletzungsgefahr durch ungewollt anlaufendes Gerät. Setzen Sie den Akku erst dann in das Gerät ein, wenn das Gerät vollständig für den Einsatz vorbereitet ist.

**HINWEIS!** Beschädigungsgefahr! Falscher Akku kann Gerät und Akku beschädigen.

### Akku einsetzen

1. Schieben Sie den Akku (5) entlang der Führungsschiene in den Akku-Halter.  
Der Akku verriegelt hörbar.

### Akku entnehmen

1. Drücken und halten Sie die Akku-Entriegelung (6) am Akku (5).
2. Ziehen Sie den Akku aus dem Akku-Halter.

### Ein- und Ausschalten

1. **Einschalten:** Drücken Sie den Ein-/Ausschalter (7).
2. **Ausschalten:** Drücken Sie den Ein-/Ausschalter (7) erneut.

### Verbrauchte Akkus

- Eine wesentlich verkürzte Betriebszeit trotz Aufladung zeigt an, dass der Akku verbraucht ist und ersetzt werden muss. Verwenden Sie nur einen Original-Ersatzakku der Serie **X 20 V TEAM**, den Sie über den Onlineshop beziehen können (siehe *Ersatzteile und Zubehör*, S. 54).
- Beachten Sie in jedem Falle die Sicherheitshinweise sowie Bestimmungen und Hinweise zum Umweltschutz (siehe *Entsorgung/ Umweltschutz*, S. 49).

### Reinigung, Wartung und Lagerung

Schalten Sie das Gerät vor der Reinigung aus und nehmen Sie den Akku aus dem Gerät.

#### Reinigung

- Reinigen Sie das Gerät mit einem trockenen weichen Tuch, um die

LED-Licht-Abdeckung nicht zu verkratzen.

- Verwenden Sie einen Pinsel, um die Spalten am Gerät zu reinigen.
- Verwenden Sie **keine** scharfen Reinigungs- oder Lösungsmittel. Sie können das Gerät irreparabel beschädigen.
- Verwenden Sie **kein** Wasser oder metallische Hilfsmittel. Es besteht die Gefahr eines Kurzschlusses.

## Wartung

Das Gerät ist wartungsfrei.

## Lagerung

Lagern Sie Gerät und Zubehör stets:

- sauber
- trocken
- staubgeschützt
- frostsicher
- außerhalb der Reichweite von Kindern

Geräte mit Akku:

- Die Lagertemperatur für den Akku und das Gerät beträgt zwischen 15 °C und 25 °C. Vermeiden Sie während der Lagerung extreme Kälte oder Hitze, damit der Akku nicht an Leistung verliert.
- Nehmen Sie den Akku vor einer längeren Lagerung (z. B. Überwinterung) aus dem Gerät (separate Bedienungsanleitung für Akku und Ladegerät beachten).

## Entsorgung/Umweltschutz

Nehmen Sie den Akku aus dem Gerät und führen Sie Gerät, Akku, Zubehör und Verpackung einer umweltgerechten Wiederverwertung zu.



Elektrogeräte gehören nicht in den Hausmüll.

Das Symbol der durchgestrichenen Mülltonne bedeutet, dass dieses Elektro- bzw. Elektronikgerät am Ende seiner Lebensdauer nicht im Hausmüll entsorgt werden darf, sondern vom Endnutzer einer getrennten Sammlung zugeführt werden muss.

## Richtlinie 2012/19/EU über Elektro- und Elektronik-Altgeräte:

Verbraucher sind gesetzlich dazu verpflichtet, Elektro- und Elektronikgeräte am Ende ihrer Lebensdauer einer umweltgerechten Wiederverwertung zuzuführen. Auf diese Weise wird eine umwelt- und ressourcenschonende Verwertung sichergestellt. Je nach Umsetzung in nationales Recht können Sie folgende Möglichkeiten haben:

- an einer Verkaufsstelle zurückgeben,
- an einer offiziellen Sammelstelle abgeben,
- an den Hersteller/Inverkehrbringer zurücksenden.

Nicht betroffen sind den Altgeräten beigefügte Zubehörteile und Hilfsmittel ohne Elektrobestandteile.

## Zusätzliche Entsorgungshinweise für Deutschland

Das Gerät ist bei eingerichteten Sammelstellen, Wertstoffhöfen oder Entsorgungsbetrieben abzugeben. Zudem sind Vertreter von Elektro- und Elektronikgeräten sowie Vertreter von Lebensmitteln zur Rücknahme

verpflichtet. LIDL bietet Ihnen Rückgabemöglichkeiten direkt in den Filialen und Märkten an. Rückgabe und Entsorgung sind für Sie kostenfrei. Beim Kauf eines Neugerätes haben Sie das Recht, ein entsprechendes Altgerät unentgeltlich zurückzugeben. Zusätzlich haben Sie die Möglichkeit, unabhängig vom Kauf eines Neugerätes, unentgeltlich (bis zu drei) Altgeräte abzugeben, die in keiner Abmessung größer als 25 cm sind. Bitte entnehmen Sie vor der Rückgabe Batterien oder Akkumulatoren, sowie Lampen, die zerstörungsfrei entnommen werden können und führen diese einer separaten Sammlung zu.

### Akkus umweltgerecht entsorgen



Der Akku darf am Ende der Nutzungszeit nicht über den Haushaltsmüll entsorgt werden. Werfen Sie den Akku nicht ins Feuer (Explosionsgefahr) oder ins Wasser. Beschädigte Akkus können der Umwelt und ihrer Gesundheit schaden, wenn giftige Dämpfe oder Flüssigkeiten austreten.

Sie sind verpflichtet, defekte oder ausgediente Akkus umweltgerecht zu entsorgen.

- Öffnen Sie Akkus nicht und vermeiden Sie eine mechanische Beschädigung. Es besteht die Gefahr eines Kurzschlusses und es können Dämpfe austreten, die die Atemwege reizen.
- Aus Sicherheitsgründen sollten Akkus vor der Entsorgung entladen werden.

- Kleben Sie die Pole ab, um Kurzschlüsse zu vermeiden.
- Entsorgen Sie Akkus über den Handel oder eine Sammelstelle.
- **Beschädigte Akkus**  
Behandeln Sie äußerlich beschädigte Akkus besonders vorsichtig!
  - Berühren Sie beschädigte Akkus nicht mit bloßen Händen.
  - Falls Sie die Pole nicht abkleben können, geben Sie Akkus einzeln in eine Plastiktüte.
  - Geben Sie beschädigte Akkus einzeln in einen nicht brennbaren, verschließbaren Behälter, der noch mit Sand gefüllt werden kann.
  - Bringen Sie beschädigte Akkus zu einer Sammelstelle mit Fachpersonal.

## Service

### Garantie

Sehr geehrte Kundin, sehr geehrter Kunde,  
Sie erhalten auf dieses Produkt 5 Jahre Garantie ab Kaufdatum. Im Falle von Mängeln dieses Produkts stehen Ihnen gegen den Verkäufer des Produkts gesetzliche Rechte zu. Diese gesetzlichen Rechte werden durch unsere im Folgenden dargestellte Garantie nicht eingeschränkt.

### Garantiebedingungen

Die Garantiefrist beginnt mit dem Kaufdatum. Bitte bewahren Sie den Original-Kassenbon gut auf. Diese Unterlage wird als Nachweis für den Kauf benötigt. Tritt innerhalb von fünf Jahren ab dem Kaufdatum dieses

Produkts ein Material- oder Fabrikationsfehler auf, wird das Produkt von uns – nach unserer Wahl – für Sie kostenlos repariert oder ersetzt. Diese Garantieleistung setzt voraus, dass innerhalb der Fünf-Jahres-Frist das defekte Produkt und der Kaufbeleg (Kassenbon) vorgelegt und schriftlich kurz beschrieben wird, worin der Mangel besteht und wann er aufgetreten ist.

Wenn der Defekt von unserer Garantie gedeckt ist, erhalten Sie das reparierte oder ein neues Produkt zurück. Mit Reparatur oder Austausch des Produkts beginnt kein neuer Garantiezeitraum.

### **Garantiezeit und gesetzliche Mängelansprüche**

Die Garantiezeit wird durch die Gewährleistung nicht verlängert. Dies gilt auch für ersetzte und reparierte Teile. Eventuell schon beim Kauf vorhandene Schäden und Mängel müssen sofort nach dem Auspacken gemeldet werden. Nach Ablauf der Garantiezeit anfallende Reparaturen sind kostenpflichtig.

### **Garantieumfang**

Das Produkt wurde nach strengen Qualitätsrichtlinien sorgfältig produziert und vor Anlieferung gewissenhaft geprüft.

Die Garantieleistung gilt für Material- oder Fabrikationsfehler. Diese Garantie erstreckt sich nicht auf Produktteile, die normaler Abnutzung ausgesetzt sind und daher als Verschleißteile angesehen werden können (z. B. Akkukapazität) oder für Beschädigungen an zerbrechlichen Teilen.

Diese Garantie verfällt, wenn das Produkt beschädigt, nicht sachgemäß benutzt oder nicht gewartet wurde. Für eine sachgemäße Benutzung des Produkts sind alle in der Betriebsanleitung aufgeführten Anweisungen genau einzuhalten. Verwendungszwecke und Handlungen, von denen in der Betriebsanleitung abgeraten oder vor denen gewarnt wird, sind unbedingt zu vermeiden. Das Produkt ist lediglich für den privaten und nicht für den gewerblichen Gebrauch bestimmt. Bei missbräuchlicher und unsachgemäßer Behandlung, Gewaltanwendung und bei Eingriffen, die nicht von unserer autorisierten Service-Niederlassung vorgenommen wurden, erlischt die Garantie.

### **Abwicklung im Garantiefall**

Um eine schnelle Bearbeitung Ihres Anliegens zu gewährleisten, folgen Sie bitte den folgenden Hinweisen:

- Bitte halten Sie für alle Anfragen den Kassenbon und die Artikelnummer (IAN 488387\_2501) als Nachweis für den Kauf bereit.
- Die Artikelnummer entnehmen Sie bitte dem Typenschild am Produkt, einer Gravur am Produkt, dem Titelblatt der Bedienungsanleitung (unten links) oder dem Aufkleber auf der Rück- oder Unterseite des Produktes.
- Sollten Funktionsfehler oder sonstige Mängel auftreten, kontaktieren Sie zunächst das nachfolgend benannte Service-Center **telefonisch** oder nutzen Sie unser **Kontaktformular**, das Sie auf

*parkside-diy.com* in der Kategorie **Service** finden.

- Ein als defekt erfasstes Produkt können Sie, nach Rücksprache mit unserem Service-Center unter Beifügung des Kaufbelegs (Kassenbons) und der Angabe, worin der Mangel besteht und wann er aufgetreten ist, für Sie portofrei an die Ihnen mitgeteilte Service-Anschrift übersenden. Um Annahmeprobleme und Zusatzkosten zu vermeiden, benutzen Sie unbedingt nur die Adresse, die Ihnen mitgeteilt wird. Stellen Sie sicher, dass der Versand nicht unfrei, per Sperrgut, Express oder sonstiger Sonderfracht erfolgt. Senden Sie das Produkt bitte inkl. aller beim Kauf mitgelieferten Zubehörteile ein und sorgen Sie für eine ausreichend sichere Transportverpackung.



Auf *parkside-diy.com* können Sie diese und viele weitere Handbücher einsehen und herunterladen. Mit diesem QR-Code gelangen Sie direkt

auf *parkside-diy.com*. Wählen Sie Ihr Land aus, und suchen Sie über die Suchmaske nach den Bedienungsanleitungen. Durch Eingabe der Artikelnummer (IAN) 488387\_2501 können Sie Ihre Bedienungsanleitung öffnen.

### Reparatur-Service

Für Reparaturen, **die nicht der Garantie unterliegen**, wenden Sie sich an das Service-Center. Dort erhalten Sie gerne einen Kostenvoranschlag.

- Wir können nur Geräte bearbeiten, die ausreichend verpackt und frankiert eingesandt wurden.  
**Hinweis:** Bitte senden Sie Ihr Gerät gereinigt und mit Hinweis auf den Defekt an die vom Service-Center genannte Adresse.
- Nicht angenommen werden unfrei eingeschickte Geräte sowie Geräte, die per Sperrgut, Express oder mit sonstiger Sonderfracht versendet wurden.
- Wir entsorgen Ihre eingesendeten, defekten Geräte kostenlos.

### Service-Center

- DE** **Service Deutschland**  
Tel.: 0800 88 55 300  
Kontaktformular auf *parkside-diy.com*  
**IAN 488387\_2501**
- AT** **Service Österreich**  
Tel.: 0800 447750  
Kontaktformular auf *parkside-diy.com*  
**IAN 488387\_2501**
- CH** **Service Schweiz**  
Tel.: 0800 56 36 01  
Kontaktformular auf *parkside-diy.com*  
**IAN 488387\_2501**

## Importeur

Bitte beachten Sie, dass die folgende  
Anschrift keine Serviceanschrift ist.  
Kontaktieren Sie zunächst das oben  
genannte Service-Center.

Grizzly Tools GmbH & Co. KG  
Stockstädter Str. 20  
63762 Großostheim  
DEUTSCHLAND  
*[www.grizzlytools.de](http://www.grizzlytools.de)*

## Ersatzteile und Zubehör

**Ersatzteile und Zubehör erhalten Sie unter [www.grizzlytools.shop](http://www.grizzlytools.shop).** Sollten bei Ihrem Bestellvorgang Probleme auftreten, kontaktieren Sie uns über unseren Online-Shop. Bei weiteren Fragen wenden Sie sich an: *Service-Center, S. 52*

## Original-EU-Konformitätserklärung

Produkt: **Akku-LED-Handlampe**

Modell: **PLHLA 20-Li A1**

Seriennummer: 000001 – 041700

Der oben beschriebene Gegenstand der Erklärung erfüllt die einschlägigen Harmonisierungsrechtsvorschriften der Union:

**2014/30/EU • 2011/65/EU & (EU) 2015/863**

**Produkt mit Akku Smart PAPS 204 A1/  
Smart PAPS 208 A1/Smart PAPS 2012 A1: 2014/53/EU**

Der oben beschriebene Gegenstand der Erklärung erfüllt die Vorschriften der Richtlinie 2011/65/EU des Europäischen Parlaments und des Rates vom 8. Juni 2011 zur Beschränkung der Verwendung bestimmter gefährlicher Stoffe in Elektro- und Elektronikgeräten.

Um die Konformität zu gewährleisten, wurden folgende harmonisierte Normen sowie nationale Normen und Bestimmungen angewendet:

**EN IEC 60598-1:2021/A11:2022 • EN 60598-2-8:2013  
EN 62493:2015/A1:2022 • EN IEC 55015:2019/A11:2020  
EN IEC 61547:2023 • IEC 62471:2006  
EN 62471:2008 • EN IEC 63000:2018  
Produkt mit Akku Smart PAPS 204 A1/  
Smart PAPS 208 A1/Smart PAPS 2012 A1:  
EN 301 489-1 V2.2.3:2019 • EN 301 489-17 V3.3.1:2024  
EN 300 328 V2.2.2:2019 • EN 50663:2017**

Die alleinige Verantwortung für die Ausstellung dieser Konformitätserklärung trägt der Hersteller:



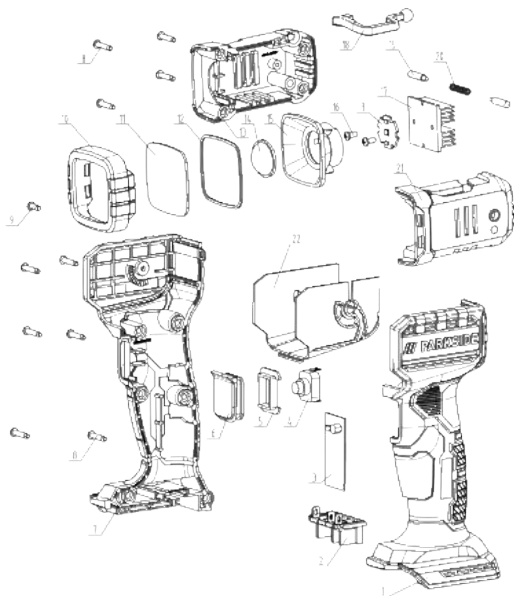
Grizzly Tools GmbH & Co. KG  
Stockstädter Str. 20  
63762 Großostheim  
DEUTSCHLAND  
04.07.2025

Christian Frank  
Dokumentationsbevollmächtigter





PLHLA 20-Li A1



informativ • informative • informativo

**Grizzly Tools GmbH & Co. KG**  
Stockstädter Str. 20  
63762 Großostheim  
GERMANY

Stand der Informationen • Last Information • Ver-  
sione delle informazioni • Estado de las infor-  
maciones • Estado das informações: 05/2025  
Ident.-No.: 81001241052025-5

---



IAN 488387\_2501