



Cordless Hedge Trimmer PHS A 20-Li C3

FR BE

Taille-haies sans fil

Traduction des instructions d'origine

DE AT CH

Akku-Heckenschere

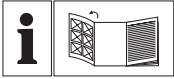
Originalbetriebsanleitung

NL BE

Heggenschaar met accu

Vertaling van de originele gebruiksaanwijzing

IAN 446014_2307



FR BE

Avant de lire le mode d'emploi, ouvrez la page contenant les illustrations et familiarisez-vous ensuite avec toutes les fonctions de l'appareil.

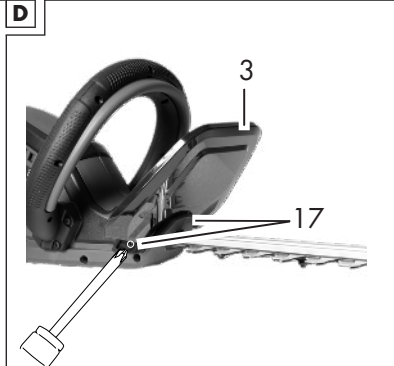
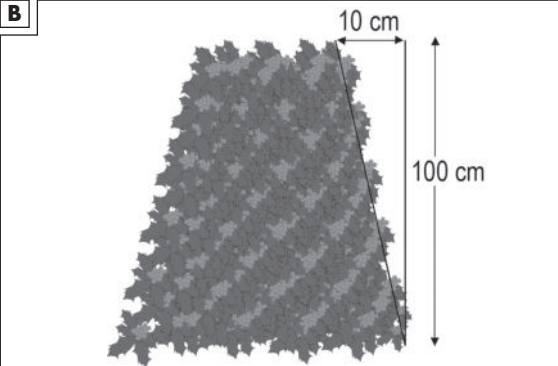
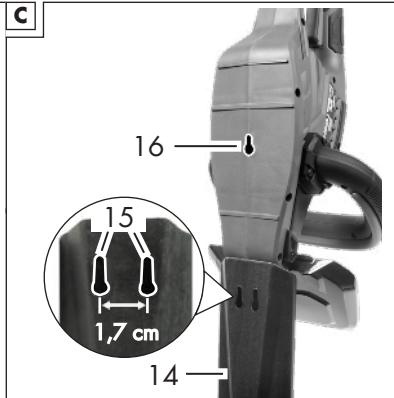
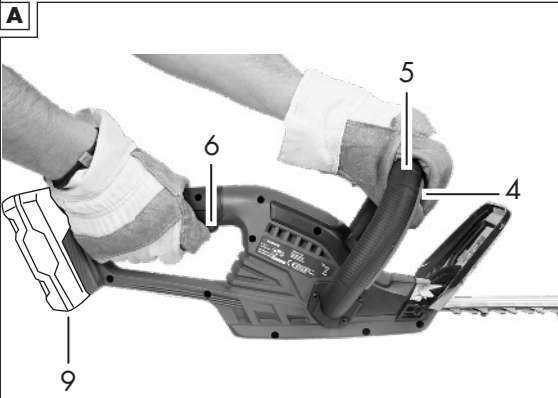
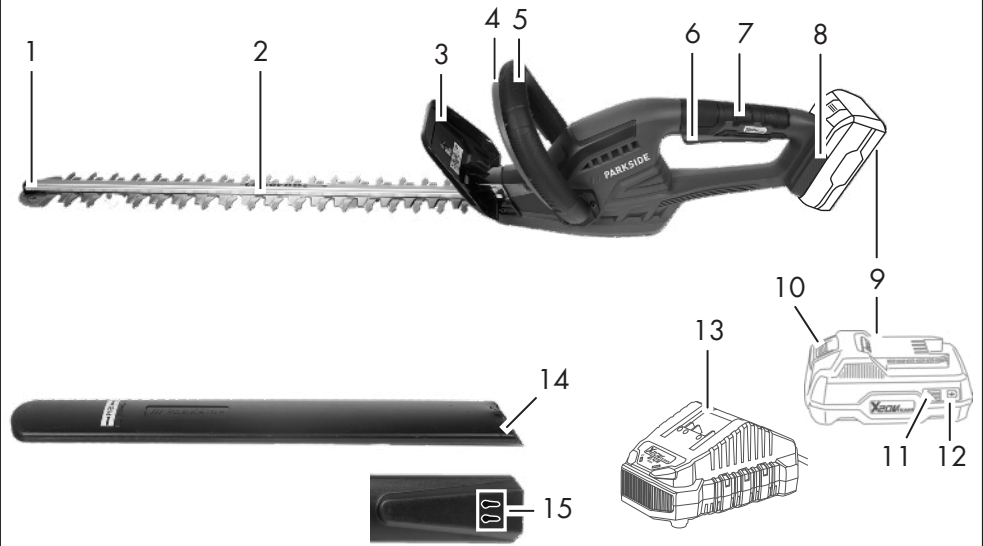
NL BE

Vouw vóór het lezen de pagina met de afbeeldingen open en maak u vertrouwd met alle functies van het apparaat.

DE AT CH

Klappen Sie vor dem Lesen die Seite mit den Abbildungen aus und machen Sie sich anschließend mit allen Funktionen des Gerätes vertraut.

FR/BE	Traduction des instructions d'origine	Page	4
NL/BE	Vertaling van de originele gebruiksaanwijzing	Pagina	24
DE/AT/CH	Originalbetriebsanleitung	Seite	44



Sommaire

Introduction..... 4

Utilisation conforme.....	5
Matériel livré/Accessoires.....	5
Aperçu.....	5
Description fonctionnelle.....	5
Caractéristiques techniques.....	6

Consignes de sécurité..... 7

Signification des consignes de sécurité.....	7
Pictogrammes et symboles.....	8
Avertissements de sécurité généraux pour l'outil électrique.....	8
Consignes de sécurité pour taille-haies.....	12
Risques résiduels.....	13

Préparation..... 14

Support mural.....	14
Éléments de commande.....	14
Contrôle l'état de charge de la batterie.....	14
Recharger la batterie.....	14

Fonctionnement..... 15

Travailler avec l'appareil.....	15
Techniques de découpe.....	15
Avant l'utilisation.....	16
Insérer et retirer la batterie.....	16
Mise en marche et arrêt.....	16

Transport..... 17

Nettoyage, entretien et stockage..... 17

Nettoyage.....	17
Maintenance.....	17
Stockage.....	18

Diagnostic de pannes..... 18

Recyclage/protection de l'environnement..... 19

Instructions pour le recyclage des batteries.....	20
---	----

Service..... 20

Garantie.....	20
Service de réparation.....	21
Service-Center.....	21
Importateur.....	22

Pièces de rechange et accessoires..... 22

Traduction de la déclaration CE de conformité originale..... 23

Vue éclatée..... 65

Introduction

Nous vous félicitons pour l'achat de votre nouveau taille-haie sans fil (ci-après dénommé appareil ou outil électrique).

Vous avez ainsi opté pour un produit de grande qualité. La qualité de cet appareil a été contrôlée au cours de la production, et il a été soumis à un contrôle final. Le bon fonctionnement de votre appareil est ainsi garanti.

Dans certains cas, il est possible que des résidus de lubrifiants soient présents sur ou dans l'appareil. Ce n'est ni un vice ni un défaut et ne doit pas être une source d'inquiétude.



Le mode d'emploi fait partie intégrante de cet appareil. Il contient des informations importantes sur la sécurité, l'utilisation et le recyclage. Lisez attentivement le mode d'emploi. Familiarisez-vous avec les éléments de commande et l'utilisation correcte de l'appareil. Utilisez l'appareil uniquement de la façon décrite et pour les domaines d'applications indiqués. Veillez à bien conserver le mode d'emploi et à remettre l'ensemble des documents en cas de cession de l'appareil à des tierces personnes.

Utilisation conforme

Cet appareil est exclusivement destiné à l'utilisation suivante ° :

- Coupe et taille de haies, de buissons et d'arbustes décoratifs.

L'appareil est destiné à être utilisé par des adultes. Les jeunes de plus de 16 ans ne doivent utiliser cet appareil que sous la surveillance d'un adulte.

L'utilisation de l'appareil est interdite sous la pluie ou dans un environnement humide.

Toute autre utilisation qui n'est pas explicitement préconisée dans ce mode d'emploi peut constituer un sérieux danger pour l'utilisateur et entraîner des dommages à l'appareil. L'opérateur ou l'utilisateur de l'appareil est responsable des accidents ou des dommages causés aux autres personnes ou à leurs biens. L'appareil est destiné à être utilisé dans le domaine du bricolage. Il n'a pas été conçu pour une utilisation professionnelle constante. Une utilisation commerciale annule la garantie. Le fabricant ne peut être tenu pour responsable des dommages causés par une utilisation inappropriée ou par une manipulation incorrecte.

L'appareil fait partie de la gamme

X 20 V TEAM et peut être utilisé avec les batteries de la gamme **X 20 V TEAM**.

Les batteries de la gamme **X 20 V TEAM** doivent être chargées uniquement avec des chargeurs appartenant à la gamme **X 20 V TEAM**.

Matériel livré/Accessoires

Déballiez l'appareil et vérifiez le matériel livré.

Éliminez correctement les matériaux d'emballage.

- Taille-haies sans fil
- Fourreau de protection (14)
- Traduction de la notice originale

Batterie et chargeur non fournis.

Aperçu



Vous trouverez les représentations de l'appareil sur le volet rabattable avant.

- 1 Butée de protection
- 2 Bâti de lame de sécurité
- 3 Protège-mains
- 4 Interrupteur de sécurité
- 5 Poignée avant
- 6 Interrupteur Marche/Arrêt
- 7 Poignée
- 8 Support batterie
- 9 Batterie
- 10 Déverrouillage de batterie
- 11 Indicateur de charge
- 12 Touche (Indicateur de charge)
- 13 Chargeur
- 14 Fourreau de protection
- 15 Dispositif de suspension (Fourreau de protection)
- 16 Perforation en forme de serrure
- 17 Vis

Fig. C

Fig. D

Description fonctionnelle

L'appareil est doté d'une transmission par moteur électrique. En tant que dispositif de coupe, l'appareil dispose d'un bâti de lame bilatéral de sécurité. Lors de la coupe, les dents de coupe se déplacent d'avant en arrière. La butée de protection sur la pointe du bâti de lame de sécurité évite les rebonds désagréables en cas de contact avec des murs, clôtures, etc. Pour protéger l'opérateur, l'appareil peut être actionné uniquement lorsque l'interrupteur de sécurité est enfoncé. De

plus, le protège-mains protège contre les branches et les rameaux. Pour savoir quelles fonctions remplissent les éléments de commande, veuillez vous reporter aux descriptions suivantes.

Caractéristiques techniques

Taille-haies sans fil ..PHSA 20-Li C3

Tension assignée U 20 V ==

Poids avec batterie (20 V, 2 Ah) . \approx 3,1 kg

Vitesse à vide n_0 1300 min⁻¹

Vitesse n_{max} 2600 min⁻¹

Longueur de coupe \approx 505 mm

Longueur de lame (incl. butée de protection) \approx 585 mm

Espacement des dents de lame \approx 20 mm

Diamètre de branche \leq 15 mm

Niveau de pression acoustique (L_{pA})
..... 79,4 dB; K_{pA} =3 dB

Niveau de puissance acoustique (L_{WA})

- garanti 90 dB

- mesuré87,4 dB; K_{WA} =2,17 dB

Vibration (a_h)

- Poignée 3,507 m/s²; K =1,5 m/s²

- Poignée avant 2,819 m/s²; K =1,5 m/s²

Batterie Li-Ion

Température \leq 50 °C

- Procédure de charge4-40 °C

- Fonctionnement-20-50 °C

- Stockage0-45 °C

Batterie PARKSIDE Performance Smart

Smart PAPS 204 A1/Smart PAPS 208 A1

- bande de fréquences

.....2400-2483,5 MHz

- puissance émise \leq 20 dBm

Les valeurs sonores et de vibration ont été déterminées selon les normes et réglementations citées dans la déclaration de conformité.

La valeur totale de vibrations et la valeur d'émissions sonores indiquées ont été cal-

culées selon une méthode d'essai standardisée et peuvent être utilisées comme moyen de comparaison entre un outil électrique et un autre. La valeur totale de vibrations et la valeur d'émissions sonores indiquées peuvent également être utilisées pour une évaluation préliminaire de la pollution sonore.

▲ AVERTISSEMENT ! Les émissions de vibrations et les émissions sonores pendant l'utilisation réelle de l'outil électrique peuvent différer des valeurs indiquées, en fonction de la manière dont l'outil électrique est utilisé. Essayez de maintenir aussi faible que possible la contrainte que constituent les vibrations. Mesures à titre d'exemple pour réduire la contrainte que constituent les vibrations : limiter le temps de travail. Il faut à ce titre tenir compte de toutes les parties du cycle d'exploitation (par exemple les temps au cours desquels l'outil électrique est éteint, et ceux au cours desquels il est certes allumé, mais fonctionne hors charge).

Temps de charge

L'appareil fait partie de la gamme **X 20 V TEAM** et peut être utilisé avec les batteries de la gamme **X 20 V TEAM**. Les batteries de la gamme **X 20 V TEAM** doivent être chargées uniquement avec des chargeurs appartenant à la gamme **X 20 V TEAM**.

Nous vous recommandons de faire fonctionner cet appareil exclusivement avec les batteries suivantes : PAP 20 B1, PAP 20 B3, Smart PAPS 204 A1, Smart PAPS 208 A1

Nous vous recommandons de recharger ces batteries avec les chargeurs suivants : PLG 20 A3, PLG 20 A4, PLG 20 C1, PLG 20 C2, PLG 20 C3, PLG 201 A1, PDSL G 20 A1, PDSL G 20 B1, Smart PLGS 2012 A1

Caractéristiques techniques de la batterie et du chargeur : voir notice séparée.
Le temps de charge est influencé entre autres par des facteurs tels que la tempé-

rature ambiante et celle de la batterie, ainsi que par la tension d'alimentation présente et peut par conséquent ne pas correspondre le cas échéant aux valeurs indiquées.

Temps de charge (en min)	PAP 20 A1 PAP 20 A2 PAP 20 B1	PAP 20 A3 PAP 20 B3 Smart PAPS 204 A1	Smart PAPS 208 A1
PLG 20 A1 PLG 20 A4 PLG 20 C1	60	120	240
PLG 20 C2	45	80	165
PLG 20 A2 PLG 20 A3 PLG 20 C3 PDSL G 20 A1 PDSL G 20 B1	35	60	120
PLG 201 A1	135	250	500
Smart PLGS 2012 A1	35	45	50

Consignes de sécurité

Cette section couvre les consignes de sécurité de base relatives à l'utilisation de l'appareil.

▲ AVERTISSEMENT ! Dommages corporels et dégâts matériels liés à une manipulation inadaptée de la batterie. Respectez les consignes de sécurité et informations relatives au chargement et à l'utilisation correcte qui sont indiquées dans le mode d'emploi de votre batterie et chargeur de la gamme **X 20 V TEAM**. Vous trouverez une description détaillée du processus de charge et de plus amples informations dans ce mode d'emploi séparé.

Signification des consignes de sécurité

▲ DANGER ! Si vous ne suivez pas cette consigne de sécurité, un accident se produira. Cela entraînera des blessures graves, voire la mort.

▲ AVERTISSEMENT ! Si vous ne suivez pas cette consigne de sécurité, un accident peut se produire. Cela peut entraîner des blessures graves, voire la mort.

▲ PRUDENCE ! Si vous ne suivez pas cette consigne de sécurité, un accident se produira. Cela peut entraîner des blessures physiques mineures ou modérées.

REMARQUE ! Si vous ne suivez pas cette consigne de sécurité, un accident se produira. Cela peut entraîner des dommages matériels.

Pictogrammes et symboles

Pictogrammes sur l'appareil



L'appareil fait partie de la gamme **X 20 V TEAM** et peut être utilisé avec les batteries de la gamme **X 20 V TEAM**. Les batteries de la gamme **X 20 V TEAM** doivent être chargées uniquement avec des chargeurs appartenant à la gamme **X 20 V TEAM**.



Attention !



Lire le mode d'emploi



Les appareils électriques ne doivent pas être jetés avec les déchets ménagers.



Utiliser une protection oculaire



Utiliser une protection auditive



Utiliser des gants de protection



Risque de coupures °! Gardez les mains éloignées.



L'utilisation de l'appareil est interdite sous la pluie ou dans un environnement humide.



Retirez la batterie avant des travaux d'entretien.



Niveau de puissance acoustique garanti L_{WA} en dB.

Symboles sur le fourreau de protection



Comprimer ici le fourreau de protection pour le retirer.

Avertissements de sécurité généraux pour l'outil électrique

⚠ AVERTISSEMENT ! Lire tous les avertissements de sécurité, les instructions, les illustrations et les spécifications fournis avec cet outil électrique. Ne pas suivre les instructions énumérées ci-dessous peut provoquer un choc électrique, un incendie et/ou une blessure sérieuse. **Conserver tous les avertissements et toutes les instructions pour pouvoir s'y reporter ultérieurement.**

Le terme « outil électrique » dans les avertissements fait référence à votre outil électrique alimenté par le secteur (avec cordon d'alimentation) ou votre outil électrique fonctionnant sur batterie (sans cordon d'alimentation).

1. SECURITE DE LA ZONE DE TRAVAIL

- a) **Conserver la zone de travail propre et bien éclairée.** Les zones en désordre ou sombres sont propices aux accidents.
- b) **Ne pas faire fonctionner les outils électriques en atmosphère explosive, par exemple en présence de liquides inflammables, de gaz ou de poussières.** Les outils électriques produisent des étincelles qui peuvent enflammer les poussières ou les fumées.
- c) **Maintenir les enfants et les personnes présentes à l'écart pendant l'utilisation de l'outil électrique.** Les distractions peuvent vous faire perdre le contrôle de l'outil.

2. SECURITE ELECTRIQUE

- a) **Il faut que les fiches de l'outil électrique soient adaptées au socle. Ne jamais modi-**

- fier la fiche de quelque façon que ce soit. Ne pas utiliser d'adaptateurs avec des outils électriques à branchement de terre.** Des fiches non modifiées et des socles adaptés réduisent le risque de choc électrique.
- b) **Éviter tout contact du corps avec des surfaces reliées à la terre telles que les tuyaux, les radiateurs, les cuisinières et les réfrigérateurs.** Il existe un risque accru de choc électrique si votre corps est relié à la terre.
- c) **Ne pas exposer les outils électriques à la pluie ou à des conditions humides.** La pénétration d'eau à l'intérieur d'un outil électrique augmente le risque de choc électrique.
- d) **Ne pas maltraiter le cordon. Ne jamais utiliser le cordon pour porter, tirer ou débrancher l'outil électrique. Maintenir le cordon à l'écart de la chaleur, du lubrifiant, des arêtes vives ou des parties en mouvement.** Des cordons endommagés ou emmêlés augmentent le risque de choc électrique.
- e) **Lorsqu'on utilise un outil électrique à l'extérieur, utiliser un prolongateur adapté à l'utilisation extérieure.** L'utilisation d'un cordon adapté à l'utilisation extérieure réduit le risque de choc électrique.
- f) **Si l'usage d'un outil électrique dans un emplacement humide est inévitable, utiliser une alimentation protégée par un dispositif à courant différentiel résiduel (RCD).** L'usage d'un RCD réduit le risque de choc électrique.
3. **SECURITE DES PERSONNES**
- a) **Rester vigilant, regarder ce que vous êtes en train de faire et faire preuve de bon sens dans votre utilisation de l'outil électrique. Ne pas utiliser un outil électrique lorsque vous êtes fatigué ou sous l'emprise de drogues, de l'alcool ou de médicaments.** Un moment d'inattention en cours d'utilisation d'un outil électrique peut entraîner des blessures graves.
- b) **Utiliser un équipement de protection individuelle. Toujours porter une protection pour les yeux.** Les équipements de protection individuelle tels que les masques contre les poussières, les chaussures de sécurité antidérapantes, les casques ou les protections auditives utilisés pour les conditions appropriées réduisent les blessures.
- c) **Éviter tout démarrage intempestif. S'assurer que l'interrupteur est en position arrêt avant de brancher l'outil au secteur et/ou au bloc de batteries, de le ramasser ou de le porter.** Porter les outils électriques en ayant le doigt sur l'interrupteur ou brancher des outils électriques dont l'interrupteur est en position marche est source d'accidents.
- d) **Retirer toute clé de réglage avant de mettre l'outil électrique en marche.** Une clé laissée fixée sur une partie tournante de l'outil électrique peut donner lieu à des blessures.
- e) **Ne pas se précipiter. Garder une position et un équilibre adaptés à tout moment.** Cela permet un meilleur contrôle de l'outil

électrique dans des situations inattendues.

- f) **S'habiller de manière adaptée. Ne pas porter de vêtements amples ou de bijoux. Garder les cheveux et les vêtements à distance des parties en mouvement.** Des vêtements amples, des bijoux ou les cheveux longs peuvent être pris dans des parties en mouvement.

- g) **Si des dispositifs sont fournis pour le raccordement d'équipements pour l'extraction et la récupération des poussières, s'assurer qu'ils sont connectés et correctement utilisés.** Utiliser des collecteurs de poussière peut réduire les risques dus aux poussières.

- h) **Rester vigilant et ne pas négliger les principes de sécurité de l'outil sous prétexte que vous avez l'habitude de l'utiliser.** Une fraction de seconde d'inattention peut provoquer une blessure grave.

4. UTILISATION ET ENTRETIEN DE L'OUTIL ELECTRIQUE

- a) **Ne pas forcer l'outil électrique. Utiliser l'outil électrique adapté à votre application.** L'outil électrique adapté réalise mieux le travail et de manière plus sûre au régime pour lequel il a été construit.

- b) **Ne pas utiliser l'outil électrique si l'interrupteur ne permet pas de passer de l'état de marche à arrêt et inversement.** Tout outil électrique qui ne peut pas être commandé par l'interrupteur est dangereux et il faut le réparer.

- c) **Débrancher la fiche de la source d'alimentation et/ou enlever le bloc de batteries, s'il est amovible, avant**

tout réglage, changement d'accessoires ou avant de ranger l'outil électrique. De telles mesures de sécurité préventives réduisent le risque de démarrage accidentel de l'outil électrique.

- d) **Conserver les outils électriques à l'arrêt hors de la portée des enfants et ne pas permettre à des personnes ne connaissant pas l'outil électrique ou les présentes instructions de le faire fonctionner.** Les outils électriques sont dangereux entre les mains d'utilisateurs novices.

- e) **Observer la maintenance des outils électriques et des accessoires. Vérifier qu'il n'y a pas de mauvais alignement ou de blocage des parties mobiles, des pièces cassées ou toute autre condition pouvant affecter le fonctionnement de l'outil électrique. En cas de dommages, faire réparer l'outil électrique avant de l'utiliser.** De nombreux accidents sont dus à des outils électriques mal entretenus.

- f) **Garder affûtés et propres les outils permettant de couper.** Des outils destinés à couper correctement entretenus avec des pièces coupantes tranchantes sont moins susceptibles de bloquer et sont plus faciles à contrôler.

- g) **Utiliser l'outil électrique, les accessoires et les lames etc., conformément à ces instructions, en tenant compte des conditions de travail et du travail à réaliser.** L'utilisation de l'outil électrique pour des opérations différentes de celles prévues peut donner lieu à des situations dangereuses.

- h) **Il faut que les poignées et les surfaces de préhension restent sèches, propres et dépourvues d'huiles et de graisses.** Des poignées et des surfaces de préhension glissantes rendent impossibles la manipulation et le contrôle en toute sécurité de l'outil dans les situations inattendues.

5. UTILISATION DES OUTILS FONCTIONNANT SUR BATTERIES ET PRECAUTIONS D'EMPLOI

- a) **Ne recharger qu'avec le chargeur spécifié par le fabricant.**
Un chargeur qui est adapté à un type de bloc de batteries peut créer un risque de feu lorsqu'il est utilisé avec un autre type de bloc de batteries.
- b) **N'utiliser les outils électriques qu'avec des blocs de batteries spécifiquement désignés.**
L'utilisation de tout autre bloc de batteries peut créer un risque de blessure et de feu.
- c) **Lorsqu'un bloc de batteries n'est pas utilisé, le maintenir à l'écart de tout autre objet métallique, par exemple trombones, pièces de monnaie, clés, clous, vis ou autres objets de petite taille qui peuvent donner lieu à une connexion d'une borne à une autre.** Le court-circuitage des bornes d'une batterie entre elles peut causer des brûlures ou un feu.
- d) **Dans de mauvaises conditions, du liquide peut être éjecté de la batterie; éviter tout contact. En cas de contact accidentel, nettoyer à l'eau. Si le liquide entre en contact avec les yeux, rechercher en plus une aide mé-**

dicale. Le liquide éjecté des batteries peut causer des irritations ou des brûlures.

- e) **Ne pas utiliser un bloc de batteries ou un outil fonctionnant sur batteries qui a été endommagé ou modifié.** Les batteries endommagées ou modifiées peuvent avoir un comportement imprévisible provoquant un feu, une explosion ou un risque de blessure.
- f) **Ne pas exposer un bloc de batteries ou un outil fonctionnant sur batteries au feu ou à une température excessive.** Une exposition au feu ou à une température supérieure à 130 °C peut provoquer une explosion.
- g) **Suivre toutes les instructions de charge et ne pas charger le bloc de batteries ou l'outil fonctionnant sur batteries hors de la plage de températures spécifiée dans les instructions.** Un chargement incorrect ou à des températures hors de la plage spécifiée de températures peut endommager la batterie et augmenter le risque de feu.
- ## 6. MAINTENANCE ET ENTRETIEN
- a) **Faire entretenir l'outil électrique par un réparateur qualifié utilisant uniquement des pièces de rechange identiques.** Cela assure le maintien de la sécurité de l'outil électrique.
- b) **Ne jamais effectuer d'opération d'entretien sur des blocs de batteries endommagés.** Il convient que l'entretien des blocs de batteries ne soit effectué que par le fabricant ou les fournisseurs de service autorisés.

Consignes de sécurité pour taille-haies

- **Maintenir toutes les parties du corps du à distance de la lame. Ne pas retirer les matières coupées ni tenir les pro-duits à couper lorsque les lames se déplacent.** Les lames continuent de se déplacer après avoir éteint l'interrupteur. Un moment d'inattention en cours d'utilisation du taille-haie peut entraîner des blessures graves.
- **Transporter le taille-haie par la poignée avec la lame à l'arrêt et en veillant à ne pas actionner d'interrupteur de puissance.** Le transport adéquat du taille-haie diminue le risque de démarrage intempestif et les lésions corporelles liées aux lames.
- **Lors du transport ou du stockage du taille-haie, toujours mettre en place le protégé-lame.** L'utilisation adéquate du taille-haie diminue le risque de lésions corporelles liées aux lames.
- **Lors de l'élimination de bourrages ou de la réparation de l'unité, s'assurer que tous les interrupteurs de puissance sont éteints et que le bloc de batteries est retiré ou débranché.** Toute activation intempestive du taille-haie lors de l'élimination des bourrages ou de la réparation peut entraîner des blessures graves.
- **Tenir le taille-haie par les surfaces de préhension isolées uniquement, car la lame peut entrer en contact avec des fils électriques cachés.** Les lames entrant en contact avec un câble « actif » peuvent « activer » les parties métal-

liques exposées du taille-haie et exposer l'opérateur à un choc électrique.

- **Maintenir tous les câbles d'alimentation et câbles à distance de la zone de coupe.** Les câbles d'alimentation et câbles peuvent être cachés dans les haies ou buissons et peuvent être accidentellement coupés par la lame.
- **Ne pas utiliser le taille-haie dans des conditions météorologiques défavorables, notamment en cas de risque de foudre.** Cela diminue le risque d'être frappé par la foudre.

Consignes de sécurité supplémentaires pour taille-haies

- Pour votre propre sécurité, portez un équipement de protection individuelle :



- Utiliser une protection oculaire
- Utiliser une protection auditive
- Utiliser des gants de protection
- Portez des vêtements de travail adaptés comme des chaussures solides avec une semelle antidérapante et un pantalon long et solide.
- Ne portez pas de vêtements trop amples ni de bijoux, car ils peuvent être happés par les pièces mobiles.
- N'utilisez pas l'appareil si vous êtes pieds nus ou si vous portez des sandales.
- L'appareil est destiné à être utilisé par des adultes. Les jeunes de plus de 16 ans ne doivent utiliser cet appareil que sous la surveillance d'un adulte.
- **L'appareil est destiné à la taille des haies. Ne pas couper de branches, de bois dur ou autres avec l'appareil.** L'appareil pourrait être endommagé.

- **Pendant le travail, tenez l'appareil fermement des deux mains et à distance de votre propre corps.** Cela permet de mieux contrôler l'appareil dans des situations inattendues.
- **Lors des travaux avec l'appareil, portez des vêtements appropriés et des gants de travail. Ne saisissez ni ne soulevez jamais l'appareil par la lame de coupe.** Le contact avec la lame de coupe peut causer des blessures.
- **N'utilisez pas l'appareil à proximité de liquides ou de gaz inflammables.** En cas de court-circuit, il y a un risque d'incendie et d'explosion.
- Vérifiez toujours que l'appareil se trouve dans l'une des positions de travail prescrites avant de démarrer l'appareil.
- **Il faut régulièrement contrôler les lames du point de vue de l'usure et les faire affûter.** Des lames émoussées surchargent l'appareil. Les dommages qui en résultent ne sont pas couverts par la garantie.
- Éteignez l'appareil et retirez la batterie (9). Assurez-vous que toutes les pièces en mouvement sont à l'arrêt complet
 - à chaque fois que vous vous éloignez de l'appareil
 - avant de retirer des blocages ou obstructions
 - avant de vérifier l'appareil, de le nettoyer ou de travailler dessus
- Si le dispositif de coupe touche un corps étranger ou l'appareil commence à vibrer de manière inhabituellement forte, une vérification est immédiatement nécessaire :
 - vérifiez si des pièces sont desserrées et resserrez-les
 - recherchez des détériorations
 - remplacez les pièces défectueuses par des pièces similaires ou faites réparer l'appareil.
- **Ne tentez pas de réparer l'appareil vous-même, sauf si vous avez été formé à cette fin. Tous les travaux qui ne figurent pas dans la présente notice d'utilisation ne pourront être réalisés que par notre centre de service après-vente.** Beaucoup d'accidents ont pour origine des appareils mal entretenus.
- **Utilisez uniquement des accessoires recommandés par PARKSIDE.** Des accessoires inadaptes peuvent provoquer une électrocution ou un incendie.

Risques résiduels

Même si cet outil électrique est utilisé d'une manière conforme, il reste toujours des risques résiduels. Les risques suivants peuvent exister dans le cadre de la construction et l'exécution de cet outil électrique :

- Blessures aux yeux, si aucune protection oculaire appropriée n'est portée.
- Dégâts auditifs, si aucune protection auditive appropriée n'est portée.
- Dommages à la santé, résultants des oscillations main-bras, lorsque l'appareil est utilisé trop longtemps ou qu'il n'est pas utilisé ou entretenu correctement.
- Blessures par coupure

▲ AVERTISSEMENT ! Risque lié au champ électromagnétique généré pendant le fonctionnement de l'appareil. Le champ peut dans certaines circonstances nuire aux implants médicaux actifs ou pas-

sifs. Pour réduire les risques de blessures graves voire mortelles, nous recommandons aux personnes porteuses d'implants médicaux de consulter leur médecin, ainsi que le fabricant de leur implant médical avant d'utiliser l'appareil.

Préparation

▲ AVERTISSEMENT ! Risque de blessures lié au démarrage involontaire de l'appareil. Insérez la batterie dans l'appareil uniquement lorsque celui-ci est entièrement prêt à être utilisé.

Support mural

Avec la perforation en forme de serrure (16) à la base de l'appareil, vous pouvez suspendre la partie moteur au mur.

Outils et moyens auxiliaires nécessaires

- Vis (tête de vis : Ø 8-10 mm)
- tournevis correspondant
- éventuellement cheville

Fixer le support mural

▲ AVERTISSEMENT ! Dommages corporels ou dégâts matériels lors du perçage. **Utiliser des détecteurs appropriés pour trouver les conduites d'alimentation cachées ou consulter la société de distribution locale.**

Le contact avec des conduites électriques peut provoquer un incendie ou un choc électrique. L'endommagement d'une conduite de gaz peut provoquer une explosion. La pénétration dans une conduite d'eau provoque des dégâts matériels ou peut entraîner une décharge électrique.

- Placez une vis à l'aide de chevilles sur la position souhaitée d'un mur.
- Laissez ressortir la tête de vis avec un espacement de ca. 10 mm par rapport au mur.

- Assurez-vous que le dispositif de suspension est adapté au poids de l'appareil.
- (Fig. C) Vous pouvez placer l'appareil avec la perforation en forme de serrure (16) sur la vis et abaisser l'appareil jusqu'en butée.

Éléments de commande

Avant la première mise en service de l'appareil, familiarisez-vous avec les éléments de commande.

- **Interrupteur Marche/Arrêt (6)**
 - Mise en marche : En même temps que l'interrupteur de sécurité (4), appuyer et maintenir.
 - Arrêt : Relâcher l'interrupteur Marche/Arrêt (6) ou l'interrupteur de sécurité (4).
- **Interrupteur de sécurité (4)**
Garantit une utilisation à deux mains.

Contrôlez l'état de charge de la batterie

LED	Signification
rouge, orange, vert	batterie chargée
rouge, orange	batterie partiellement chargée
rouge	la batterie doit être chargée

1. Appuyez sur la touche (12) à côté de l'indicateur de charge (11) sur la batterie (9).
Les LED de l'indicateur de charge affichent l'état de charge de la batterie.
2. Rechargez la batterie (9) lorsqu'il ne reste plus que la LED rouge allumée sur l'indicateur de charge (11).

Recharger la batterie

Voir également le mode d'emploi du chargeur.

Remarques

- Lorsqu'une batterie est chaude, laissez-la refroidir avant de la charger.
- La batterie ne doit pas être exposée pendant une longue durée à un ensoleillement important ni être posée sur des radiateurs (max. 50 °C).

Recharger la batterie

1. Retirez la batterie (9) de l'appareil.
2. Faites glisser la batterie (9) dans le compartiment de charge du chargeur de batterie (13).
3. Branchez le chargeur de batterie (13) sur une prise de courant.
4. À la fin de la charge complète, retirez le chargeur de batterie (13) de la prise électrique.
5. Retirez la batterie (9) du chargeur de batterie (13).

LED de contrôle sur le chargeur (13):

vert	rouge	Signification
s'allume	—	<ul style="list-style-type: none"> • batterie entièrement chargée • prêt (pas de batterie insérée)
—	s'allume	batterie en charge
—	clignote	La batterie est en surchauffe
clignote	clignote	La batterie est défectueuse

Fonctionnement

Travailler avec l'appareil

▲ AVERTISSEMENT ! Risque de blessures ! Respectez les consignes suivantes.

- **REMARQUE !** Dommages au bâti de lame de sécurité (2). Lors de la coupe, veillez à ne toucher aucun objet, p. ex. clôtures métalliques ou tuteurs.

- Pendant l'utilisation de l'appareil, portez toujours des chaussures solides, un pantalon long, une protection auditive, des gants de travail et des lunettes de protection.
- L'appareil est prévu exclusivement pour des travaux pendant lesquels vous êtes debout sur le sol et non sur une échelle ou toute autre surface instable.
- Si un interrupteur est endommagé, l'appareil ne doit plus être utilisé.
- En cas de blocage du bâti de lame de sécurité (2) causé par des objets solides, éteignez immédiatement l'appareil et retirez les batteries. Retirez l'objet après.
- Évitez de trop solliciter l'appareil pendant le travail.

Techniques de découpe

- Exciser les branches épaisses au préalable avec un coupe-branche.
- Le bâti de lame bilatéral de sécurité (2) permet de couper dans les deux directions ou, par des mouvements de pendule, d'un côté sur l'autre.
- En cas de coupe verticale, déplacez le taille-haie régulièrement vers l'avant ou en arc de cercle.
- En cas de coupe horizontale, déplacez le taille-haie en forme de faucille sur le côté de la haie pour que les branches découpées tombent au sol.
- Pour obtenir de longues lignes droites, il est recommandé de tendre des fils.

Couper des haies taillées (Fig. B)

Il est recommandé de couper les haies en forme de trapèze afin d'éviter que les branches inférieures ne se dénudent. Cela correspond à la croissance naturelle des plantes et permet un épanouissement optimal des haies. Lors de la coupe, seules les nouvelles pousses de l'année sont dimi-

nuées, ce qui permet de créer une ramification épaisse et un bon brise-vue.

1. Coupez d'abord les côtés d'une haie. Pour cela, déplacez le taille-haie dans le sens de la croissance du bas vers le haut. Si vous coupez du haut vers le bas, vous déplacez des branches fines vers l'extérieur, ce qui va créer des endroits clairsemés ou des trous.
2. Coupez ensuite le bord supérieur en ligne droite, en forme de toit ou arrondie, selon vos envies.
3. Taillez déjà de jeunes plantes à la forme souhaitée. Le rameau principal doit rester intact jusqu'à ce que la haie ait atteint la hauteur prévue. Toutes les autres pousses sont coupées à la moitié.

Couper des haies libres

Les haies libres ne sont certes pas découpées selon une forme, mais elles doivent être régulièrement coupées afin que la haie ne devienne pas trop haute.

Avant l'utilisation

Avant chaque utilisation, suivez les étapes suivantes. Cela garantit une durée d'utilisation longue et fiable.

- Inspectez les haies et buissons pour rechercher des corps étrangers, p. ex. grillages et câbles cachés.
- Avant chaque utilisation, contrôlez l'appareil pour trouver des défauts tels que des pièces détachées, usagées ou endommagées. Vérifiez que les vis (2) sont bien serrées dans le bâti de lame de sécurité.
- Ne coupez pas avec un bâti de lame de sécurité (2) émoussé ou usé, car cela surcharge sinon le moteur et la transmission de votre appareil.
- Vérifiez les caches et les dispositifs de protection du point de vue des dégradations et de la bonne tenue.

- Butée de protection (1)
- Protège-mains (3)

Pièces de rechange et accessoires, p. 22

Insérer et retirer la batterie

▲ AVERTISSEMENT ! Risque de blessures lié au démarrage involontaire de l'appareil. Insérez la batterie dans l'appareil uniquement lorsque celui-ci est entièrement prêt à être utilisé.

REMARQUE ! Risque de dommages ! Une batterie de type inadapté peut endommager l'appareil et la batterie.

Insérer la batterie

1. Glissez la batterie (9) le long du rail de guidage dans le support de batterie (8).

La batterie se bloque avec un déclic.

Retirer la batterie

1. Appuyez sur le déverrouillage de la batterie (10) situé sur la batterie et maintenez-le enfoncé (9).
2. Retirez la batterie du support de batterie (8).

Mise en marche et arrêt

Remarques

- L'appareil ne peut être utilisé qu'avec une batterie insérée .
- Avant de mettre l'appareil en marche, retirez le fourreau de protection (14) du bâti de lame de sécurité (2). Appuyez sur le fourreau de protection aux endroits marqués →PRESS←.
- L'interrupteur Marche/Arrêt (6) et l'interrupteur de sécurité (4) ne doivent pas être bloqués. Vous devez éteindre le moteur après avoir lâché l'interrupteur.

Mise en marche

▲ PRUDENCE ! Dommages corporels ou dégâts matériels ! Tenez-vous bien en

équilibre, tenez l'outil fermement des deux mains et à distance de votre propre corps.

1. Retirez le fourreau de protection (14).
2. Assurez-vous que la batterie (9) est insérée.
3. Tenez toujours l'appareil avec les deux mains : Une main sur la poignée (7) et l'autre main sur la poignée avant (5).
4. Appuyez sur l'interrupteur de sécurité (4) situé sur la poignée avant (5).
5. **REMARQUE !** Avant l'allumage, veillez à ce que l'appareil ne touche aucun objet.

Maintenez l'interrupteur de sécurité (4) situé sur la poignée avant (5) enfoncé et appuyez en même temps sur l'interrupteur Marche/Arrêt (6) situé sur la poignée (7).

L'appareil fonctionne à vitesse maximale.

Arrêt

1. Relâchez l'un des deux interrupteurs.
2. Attendez que l'outil électrique soit complètement arrêté avant de le ranger.
3. Si vous laissez l'appareil sans surveillance ou si vous avez terminé votre travail, retirez la batterie (9) de l'appareil.

Transport

Remarques

- Éteignez l'appareil et retirez la batterie (9). Assurez-vous que toutes les pièces en mouvement sont à l'arrêt complet.
- Transportez toujours le taille-haie avec le fourreau de protection (14) en place.
- Portez toujours l'appareil par la poignée (7).

Nettoyage, entretien et stockage

▲ AVERTISSEMENT ! Risque de blessures lié au démarrage involontaire de l'appareil. Protégez-vous lors des travaux de maintenance et de nettoyage. Éteignez l'appareil et retirez la batterie (9). Faites effectuer les travaux de réparation et de maintenance qui ne sont pas mentionnés dans cette notice par notre Centre de service après-vente. Utilisez exclusivement des pièces de rechange d'origine.

Nettoyage

▲ AVERTISSEMENT ! Électrocution ! Ne nettoyez jamais l'appareil au jet d'eau.

REMARQUE ! Risque de dommages. Les substances chimiques peuvent attaquer les pièces en plastique de l'appareil. N'utilisez aucun produit de nettoyage ou solvants.

- Maintenez propre la fente d'aération, le carter du moteur et les poignées de l'appareil. Utilisez pour cela un chiffon humide ou une brosse.

Nettoyer et entretenir le bâti de lame de sécurité

Outils et moyens auxiliaires nécessaires

- Chiffon
- Huile d'entretien en spray

Entretien après chaque utilisation

- Retirez les restes de coupe coincés.
- Nettoyez le bâti de lame de sécurité (2) avec un chiffon imbibé d'huile.
- Entretenez le bâti de lame de sécurité (2) avec de l'huile d'entretien en spray.

Maintenance

- Avant chaque utilisation, contrôlez l'appareil pour trouver des défauts tels

que des pièces détachées, usagées ou endommagées. Vérifiez que les vis (2) sont bien serrées dans le bâti de lame de sécurité.

- Vérifiez les caches et les dispositifs de protection (1/3) du point de vue des dégradations et de la bonne tenue. Si nécessaire, remplacez-les ou faites-les réparer par le centre de SAV.
- Vous pouvez aplanir vous-même de légères ébréchures présentes sur les dents de coupe. Pour ce faire, affilez les bords tranchants avec une pierre à aiguiser à huile. Un bon rendement de coupe n'est assuré que par des dents de coupe affûtées.
- Des bâtis de lame de sécurité émoussés, tordus ou endommagés doivent être remplacés.

Faites effectuer tous les travaux qui ne sont pas décrits dans la présente notice par notre centre de SAV. Utilisez exclusivement des pièces d'origine.

Entretien

Outils et moyens auxiliaires nécessaires

- Protège-mains (3, Pièces de rechange et accessoires, p. 22)

Diagnostic de pannes

Le tableau suivant vous aide à éliminer les petites pannes :

Problème	Cause possible	Dépannage
L'appareil ne démarre pas	Batterie (9) non insérée	<i>Insérer la batterie, p. 16</i>
	Batterie (9) déchargée	Charger la batterie (voir la notice d'utilisation de la batterie et du chargeur)
	Interrupteur de sécurité (4) ou interrupteur Marche/Arrêt (6) défectueux.	Adressez-vous au Centre de SAV.
	Défaut du moteur	

- Tournevis cruciforme (non fourni)

Changer le protège-mains (Fig. D)

1. Desserrez les deux vis (17) sur le protège-mains (3) avec un tournevis.
2. Remplacez le protège-mains (3) endommagé.
3. Fixez le nouveau protège-mains (3) avec les deux vis (17).

Stockage

Rangez toujours l'appareil et les accessoires dans un état :

- propre
- sec
- à l'abri de la poussière
- avec le fourreau de protection (14) inséré sur le bâti de lame de sécurité (2)
- hors de portée des enfants

La température de stockage de la batterie et de l'appareil est comprise entre 0 °C et 45 °C. Évitez une chaleur ou un froid extrême pendant le stockage afin que la batterie ne perde pas en performance.

Retirez la batterie de l'appareil avant un stockage prolongé (p. ex. hivernage) (respecter la notice d'utilisation de la batterie et du chargeur).

Problème	Cause possible	Dépannage
L'outil fonctionne avec des interruptions	Mauvais contact interne	Adressez-vous au Centre de SAV.
	Interrupteur de sécurité (4) ou interrupteur Marche/Arrêt (6) défectueux.	
Le bâti de lame de sécurité (2) chauffe.	Bâti de lame de sécurité (2) émoussé	Aiguiser le bâti de lame de sécurité ou faire remplacer (centre de SAV)
	Le bâti de lame de sécurité (2) présente des éraflures.	
	Trop de frottement à cause du manque de graissage	Huiler le bâti de lame de sécurité (2)
Mauvais résultat de coupe	Trop de frottement à cause du manque de graissage	Huiler le bâti de lame de sécurité (2)
	Bâti de lame de sécurité (2) émoussé	Aiguiser le bâti de lame de sécurité ou faire remplacer (centre de SAV)
	Bâti de lame de sécurité encrassé	Nettoyer le bâti de lame de sécurité
	Mauvaise technique de coupe	Voir <i>Techniques de découpe</i> , p. 15

Recyclage/protection de l'environnement

Enlevez la batterie de l'appareil et veuillez recycler l'appareil, la batterie, les accessoires et l'emballage dans le respect de l'environnement.



Les appareils électriques ne doivent pas être jetés avec les déchets ménagers.

Le symbole de la poubelle sur roues barrée d'une croix signifie que ce produit ne doit pas être éliminé comme déchet municipal non trié à la fin de sa vie utile.

Directive 2012/19/UE sur les déchets d'équipements électriques et électroniques :

les consommateurs sont légalement tenus de recycler, dans le respect de

l'environnement, les équipements électriques et électroniques arrivés en fin de vie. Cela permet de garantir une valorisation écologique et respectueuse des ressources.

Suivant la transposition en droit national, vous pouvez disposer des possibilités suivantes :

- Restitution à un point de vente,
- Restitution à un point de collecte officiel,
- Renvoi au fabricant / au distributeur.

Ne sont pas concernés les accessoires qui accompagnent les appareils usagés et les moyens auxiliaires sans composants électriques.

Instructions pour le recyclage des batteries



La batterie ne doit pas être jetée avec les déchets ménagers, dans le feu (risque d'explosion) ou dans l'eau. Les batteries endommagées présentent un risque pour l'environnement et pour votre santé en cas de fuites de vapeurs ou de liquides toxiques.

Éliminez les batteries selon les prescriptions locales. Des batteries défectueuses ou usées doivent être recyclées conformément à la directive 2006/66/CE.

Veillez déposer les batteries à un point de collecte pour batteries usagées, où elles seront recyclées écologiquement.

Pour cela, veuillez vous adresser à la société de gestion des déchets de votre ville ou à notre centre de SAV. Jetez les batteries lorsqu'elles sont déchargées.

Nous recommandons de recouvrir les bornes avec un adhésif afin d'éviter un court-circuit. N'ouvrez pas la batterie.

Service

Garantie

Chère cliente, cher client, ce produit bénéficie d'une garantie de 3 ans, valable à compter de la date d'achat.

En cas de manques constatés sur ce produit, vous disposez des droits légaux contre le vendeur du produit. Ces droits légaux ne sont pas limités par notre garantie présentée par la suite.

Conditions de garantie

Le délai de garantie débute avec la date d'achat. Veuillez conserver soigneusement le ticket de caisse original. En effet, ce document vous sera réclamé comme preuve d'achat.

Si un défaut de matériel ou un défaut de fabrication se présente au cours des trois ans suivant la date d'achat de ce produit, nous réparons gratuitement ou remplaçons ce produit - selon notre choix. Cette garantie suppose que l'appareil défectueux et le justificatif d'achat (ticket de caisse) nous soient présentés durant cette période de trois ans et que la nature du manque et la manière dont celui-ci est apparu soient explicités par écrit dans un bref courrier.

Si le défaut est couvert par notre garantie, le produit vous sera retourné, réparé ou remplacé par un neuf. Aucune nouvelle période de garantie ne débute à la date de la réparation ou de l'échange du produit.

Durée de garantie et demande légale en dommages-intérêts

La durée de garantie n'est pas prolongée par la garantie. Ce point s'applique aussi aux pièces remplacées et réparées. Les dommages et les manques éventuellement constatés dès l'achat doivent immédiatement être signalés après le déballage. À l'expiration du délai de garantie les réparations occasionnelles sont à la charge de l'acheteur.

Volume de la garantie

L'appareil a été fabriqué avec soin, selon de sévères directives de qualité et il a été entièrement contrôlé avant la livraison.

La garantie s'applique aux défauts de matériel ou aux défauts de fabrication. Cette garantie ne s'étend pas aux parties du produit qui sont exposées à une usure normale et peuvent être donc considérées comme des pièces d'usure (par ex. Bâti de lame de sécurité) ou pour des dommages affectant les parties fragiles.

Cette garantie est nulle si l'appareil a été endommagé, mal utilisé ou non entretenu. Pour une utilisation appropriée du produit, il faut impérativement respecter toutes

les instructions citées dans le manuel de l'opérateur. Les actions et les domaines d'utilisation déconseillés dans la notice d'utilisation ou vis-à-vis desquels une mise en garde est émise, doivent absolument être évités.

L'appareil est destiné à un usage privé uniquement et non à un usage commercial. La garantie est nulle en cas de mauvaise utilisation et de manipulation inappropriée, d'usage de la force et d'interventions qui n'ont pas été effectuées par notre centre de service agréé.

Marche à suivre dans le cas de garantie

Pour garantir un traitement rapide de votre demande, veuillez suivre les instructions suivantes :

- Tenez vous prêt à présenter, sur demande, le ticket de caisse et le numéro d'identification (IAN 446014_2307) comme preuve d'achat.
- Vous trouverez le numéro d'article sur la plaque signalétique.
- Si des pannes de fonctionnement ou d'autres manques apparaissent, prenez d'abord contact, par **téléphone** ou par **e-Mail**, avec le service après-vente dont les coordonnées sont indiquées ci-dessous. Vous recevrez alors des renseignements supplémentaires sur le déroulement de votre réclamation.
- En cas de produit défectueux vous pouvez, après contact avec notre service clients, envoyer le produit, franco de port à l'adresse de service après-vente indiquée, accompagné du justificatif d'achat (ticket de caisse) et en indiquant quelle est la nature du défaut et quand celui-ci s'est produit. Pour éviter des problèmes d'acceptation et des frais supplémentaires, utilisez absolument seulement l'adresse qui vous est

donnée. Assurez-vous que l'expédition ne se fait pas en port dû, comme marchandises encombrantes, envoi express ou autre taxe spéciale. Veuillez renvoyer l'appareil, y compris tous les accessoires livrés lors de l'achat et prenez toute mesure pour avoir un emballage de transport suffisamment sûr.

Service de réparation

Pour les réparations **ne relevant pas de la garantie**, adressez-vous au Centre de SAV. Il vous établira volontiers un devis.

- Nous pouvons traiter uniquement les appareils qui ont été expédiés avec un emballage et un affranchissement suffisants.

Remarque : Veuillez envoyer votre appareil nettoyé en indiquant le défaut à l'adresse connue du Centre de SAV.

- Ne seront pas acceptés les appareils envoyés en port dû ainsi que les appareils envoyés comme produits encombrants, en express ou par tout autre mode de transport spécial.
- Nous recyclons gratuitement vos appareils défectueux que vous nous renvoyez.

Service-Center

FR **Service France**
Tel.: 0800 919270
E-mail: grizzly@lidl.fr
IAN 446014_2307

BE **Service Belgique**
Tel.: 0800 12089
E-mail: grizzly@lidl.be
IAN 446014_2307

Importateur

Veillez noter que l'adresse suivante n'est pas une adresse de service après-vente. Contactez d'abord le Centre de SAV cité ci-dessus.

Grizzly Tools GmbH & Co. KG
Stockstädter Str. 20
63762 Großostheim
ALLEMAGNE
www.grizzlytools.de

Pièces de rechange et accessoires

Vous obtiendrez des pièces de rechange et accessoires à l'adresse www.grizzlytools.shop.

Les pièces détachées indispensables à l'utilisation du produit sont disponibles pendant la durée de la garantie du produit.

En cas de problèmes lors de la passation de votre commande, contactez-nous via notre boutique en ligne. Pour toute autre question, adressez-vous au Service-Center, p. 21.

Pos. n°	Désignation	N° de commande
3	Protège-mains	91120035
14	Fourreau de protection	91120037

Traduction de la déclaration CE de conformité originale

Produit: **Taille-haies sans fil**

Modèle: **PHSA 20-Li C3**

Número de serie: 000001 – 097000

L'objet de la déclaration décrit ci-dessus est conforme à la législation d'harmonisation de l'Union applicable:

**2006/42/EC • 2014/30/EU • 2000/14/EC & 2005/88/EC •
2011/65/EU & (EU) 2015/863
Produit avec batterie Smart PAPS 204 A1/
Smart PAPS 208 A1: 2014/53/EU**

L'objet de la déclaration décrit ci-dessus est conforme à la directive 2011/65/EU du Parlement européen et du Conseil du 8 juin 2011 relative à la limitation de l'utilisation de certaines substances dangereuses dans les équipements électriques et électroniques.

Pour assurer la conformité, les normes harmonisées et les normes et réglementations nationales suivantes ont été appliquées :

**EN 62841-1:2015/A11:2022
EN 62841-4-2:2019/A11:2022 • EN IEC 63000:2018
EN IEC 55014-1:2021 • EN IEC 55014-2:2021
Produit avec batterie Smart PAPS 204 A1/Smart PAPS 208 A1:
EN 301 489-1 V2.2.3:2019 • Draft EN 301 489-17 V3.2.6:2023
EN 300 328 V2.2.2:2019 • EN 50663:2017**

Conformément à la directive 2000/14/EC relative aux émissions sonores, il est confirmé ce qui suit :

Niveau de puissance acoustique (L_{WA})

– mesuré: 87,4 dB

– garanti: 90 dB

Procédure appliquée pour l'évaluation de la conformité conformément à la directive 2000/14/EC , annexe V.

La présente déclaration de conformité est établie sous la seule responsabilité du fabricant:

CE Grizzly Tools GmbH & Co. KG
Stockstädter Str. 20
63762 Großostheim
ALLEMAGNE
04.03.2024



Christian Frank
Mandataire de documentation

Inhoudsopgave

Inleiding.....	24
Reglementair gebruik.....	25
Inhoud van het pakket/ accessoires.....	25
Overzicht.....	25
Functiebeschrijving.....	25
Technische gegevens.....	26
Veiligheidsaanwijzingen.....	27
Betekenis van de veiligheidsaanwijzingen.....	27
Pictogrammen en symbolen.....	28
Algemene veiligheidswaarschuwingen voor elektrisch gereedschap.....	28
Veiligheidswaarschuwingen voor heggenscharen.....	31
Restrisico's.....	33
Vorbereiding.....	34
Muurbeugel.....	34
Bedieningselementen.....	34
Laadstatus van de accu controleren.....	34
Accu opladen.....	34
Bedrijf.....	35
Werkzaamheden met het apparaat.....	35
Snoeitechnieken.....	35
Voor het bedrijf.....	36
Accu plaatsen en verwijderen.....	36
In- en uitschakelen.....	36
Transport.....	37
Reiniging, onderhoud en opslag.....	37
Reiniging.....	37
Onderhoud.....	37
Opslag.....	38
Probleemopsporing.....	38
Afvoeren/ milieubescherming.....	39
Afvoerinstructies voor accu's.....	39

Service.....	40
Garantie.....	40
Reparatie-service.....	41
Service-Center.....	41
Importeur.....	41
Reserveonderdelen en accessoires.....	42
Vertaling van de originele EG-conformiteits-verklaring.....	43
Explosietekening.....	65

Inleiding

Gefeliciteerd met de aankoop van uw nieuwe draadloze heggenschaar (hierna "apparaat" of "elektrisch gereedschap" genoemd).

U hebt voor een hoogwaardig product gekozen. Dit apparaat werd tijdens de productie op kwaliteit gecontroleerd en aan een eindcontrole onderworpen. Een goede werking van uw apparaat is daarom gegarandeerd.

Het kan niet worden uitgesloten dat zich in uitzonderlijke gevallen op of in het apparaat of in de slangen ervan resten van smeestoffen bevinden. Dat is geen manco of defect en geen reden tot ongerustheid.



Deze gebruiksaanwijzing maakt deel uit van dit apparaat. Ze bevat belangrijke instructies over de veiligheid, het gebruik en de afvoer van het apparaat. Lees zorgvuldig de gebruiksaanwijzing. Maak u vertrouwd met de bedieningselementen en het juiste gebruik van het apparaat. Gebruik het apparaat alleen zoals beschreven en alleen voor de vermelde doeleinden. Bewaar de gebruiksaanwijzing zorgvuldig en geef alle documentatie mee wanneer u het apparaat aan derden doorgeeft.

Reglementair gebruik

Het apparaat is uitsluitend bedoeld voor het volgende gebruik:

- Snoeien en trimmen van heggen, struiken en sierheesters.

Het apparaat is bedoeld voor gebruik door volwassenen. Jongeren ouder dan 16 jaar mogen het apparaat alleen onder toezicht gebruiken.

Het is verboden het apparaat in een regenachtige of vochtige omgeving te gebruiken.

Elk ander gebruik dat in deze handleiding niet expliciet wordt toegestaan, kan leiden tot schade aan het apparaat en kan een ernstig risico voor de gebruiker inhouden. De bediener of gebruiker van het apparaat is verantwoordelijk voor letsel- of materiële schade aan derde partijen of hun eigendom. Het apparaat is bedoeld voor huishoudelijk gebruik. Het is niet ontworpen voor continu commercieel gebruik. Bij commercieel gebruik vervalt de garantie. De fabrikant is niet aansprakelijk voor schade die voortvloeit uit oneigenlijk gebruik of uit een foute bediening.

Het apparaat maakt deel uit van de reeks **X 20 V TEAM** en kan met accu's van de reeks **X 20 V TEAM** worden gebruikt. Accu's van de reeks **X 20 V TEAM** mogen alleen met originele laders van de reeks **X 20 V TEAM** worden geladen.

Inhoud van het pakket/ accessoires

Pak het apparaat uit en controleer de inhoud van het pakket.

Voer het verpakkingsmateriaal af zoals reglementair voorgeschreven.

- Heggenschaar met accu
- Beschermingskoker (14)
- vertaling van de oorspronkelijke gebruiksaanwijzing

De accu en de lader zijn niet meegeleverd.

Overzicht



De afbeeldingen van het apparaat bevinden zich op de uitvouwpagina vooraan.

- 1 Aanslagbescherming
 - 2 Veiligheidsmesbalk
 - 3 Handbeschermer
 - 4 Veiligheidsschakelaar
 - 5 Voorste handgreep
 - 6 Aan-/uitknop
 - 7 Handgreep
 - 8 Accuhouder
 - 9 Accu
 - 10 Accu-ontgrendeling
 - 11 Laadstatusindicator
 - 12 Toets (Laadstatusindicator)
 - 13 Oplader
 - 14 Beschermingskoker
 - 15 Ophangvoorziening (Beschermingskoker)
- Fig. C**
- 16 Sleutelgatboring
- Fig. D**
- 17 Schroef

Functiebeschrijving

Het apparaat beschikt over een elektrische motor als aandrijving. De snij-inrichting van het apparaat is een dubbelzijdige veiligheidsmesbalk. Tijdens het snijden bewegen de snijtanden lineair heen en weer. De aanslagbeveiliging aan het uiteinde van de veiligheidsmesbalk voorkomt onaangename terugslag bij het raken van muren, hekken enz. Ter bescherming van de gebruiker kan het apparaat alleen worden bediend met de veiligheidsschakelaar

ingedrukt. Bovendien beschermt de handbescherming tegen takken en twijgen. De werking van de verschillende bedieningselementen is hieronder beschreven.

Technische gegevens

Heggenschaar met accu

..... PHS A 20-Li C3

Nominale spanning U 20 V \approx

Gewicht met accu (20 V, 2 Ah) .. \approx 3,1 kg

Stationair toerental n_0 1300 min^{-1}

Toerental n_{max} 2600 min^{-1}

Zaaglengte \approx 505 mm

Meslengte (incl. aanslagbescherming)

..... \approx 585 mm

Mestandafstand \approx 20 mm

Takdiameter \leq 15 mm

Geluidsdrukniveau (L_{pA})

..... 79,4 dB; K_{pA} =3 dB

Geluidsvermogeniveau (L_{WA})

- gegarandeerd 90 dB

- gemeten 87,4 dB; K_{WA} =2,17 dB

Trilling (a_h)

- Handgreep 3,507 m/s^2 ; K =1,5 m/s^2

- Voorste handgreep

..... 2,819 m/s^2 ; K =1,5 m/s^2

Accu Li-Ion

Temperatuur \leq 50 °C

- Laadproces 4-40 °C

- Bedrijf -20-50 °C

- Opslag 0-45 °C

PARKSIDE Performance Smart accu

Smart PAPS 204 A1/Smart PAPS 208 A1

- frequentieband 2400-2483,5 MHz

- zendvermogen \leq 20 dBm

De geluids- en trilwaarden zijn vastgesteld in overeenstemming met de normen en bepalingen die in de conformiteitsverklaring zijn vermeld.

De vermelde totale trillingswaarden en geluidsemissiewaarden zijn gemeten volgens

een genormeerde testprocedure en kunnen worden gebruikt om een elektrisch gereedschap met een ander gereedschap te vergelijken. De vermelde totale trillingswaarden en geluidsemissiewaarden kunnen ook worden gebruikt voor een voorlopige inschatting van de belasting.

▲ WAARSCHUWING! Trillingen en geluidsemissies tijdens het feitelijke gebruik van het elektrische apparaat kunnen afwijken van de opgegeven waarde, afhankelijk van de manier waarop het apparaat wordt gebruikt. Probeer de belasting door trillingen zo gering mogelijk te houden. Voorbeeld van maatregelen om de trillingsbelasting te verminderen, is de beperking van de werkuren. Houd daarbij rekening met alle fasen van de bedrijfs-cyclus (bijvoorbeeld ook periodes wanneer het elektrische gereedschap is uitgeschakeld en periodes wanneer het weliswaar is ingeschakeld maar zonder belasting draait).

Laadtijden

Het apparaat maakt deel uit van de reeks **X 20 V TEAM** en kan met accu's van de reeks **X 20 V TEAM** worden gebruikt.

Accu's van de reeks **X 20 V TEAM** mogen alleen met originele laders van de reeks **X 20 V TEAM** worden geladen.

We bevelen u aan dit apparaat uitsluitend met volgende accu's: PAP 20 B1, PAP 20 B3, Smart PAPS 204 A1, Smart PAPS 208 A1

We bevelen u aan deze accu's met volgende laders te laden: PLG 20 A3, PLG 20 A4, PLG 20 C1, PLG 20 C2, PLG 20 C3, PLG 201 A1, PDSLIG 20 A1, PDSLIG 20 B1, Smart PLGS 2012 A1

Technische specificaties van accu en lader: zie afzonderlijke gebruiksaanwijzing. De laadtijd wordt beïnvloed door factoren als de temperatuur van de omgeving en de accu, alsmede de toegepaste netspan-

ning, en kan daarom afwijken van de opgegeven waarden.

Laadtijd (min.)	PAP 20 A1 PAP 20 A2 PAP 20 B1	PAP 20 A3 PAP 20 B3 Smart PAPS 204 A1	Smart PAPS 208 A1
PLG 20 A1 PLG 20 A4 PLG 20 C1	60	120	240
PLG 20 C2	45	80	165
PLG 20 A2 PLG 20 A3 PLG 20 C3 PDSLГ 20 A1 PDSLГ 20 B1	35	60	120
PLG 201 A1	135	250	500
Smart PLGS 2012 A1	35	45	50

Veiligheidsaanwijzingen

Dit gedeelte behandelt de basisveiligheidsmaatregelen bij het gebruik van het apparaat.

▲ WAARSCHUWING! Persoonlijk letsel en materiële schade door ondeskundige omgang met de accu. Neem de veiligheidsinstructies en informatie over opladen en correct gebruik in de gebruiksaanwijzing van uw accu en oplader van de serie in acht **X 20 V TEAM**. Een gedetailleerde beschrijving van het laadproces en andere informatie vindt u in de aparte gebruiksaanwijzing ervan.

Betekenis van de veiligheidsaanwijzingen

▲ GEVAAR! Als u deze veiligheidsaanwijzing niet volgt, gebeurt er een ongeval. Het gevolg is ernstig lichamelijk letsel of de dood.

▲ WAARSCHUWING! Als u deze veiligheidsaanwijzing niet volgt, gebeurt er eventueel een ongeval. Het gevolg is eventueel ernstig lichamelijk letsel of de dood.

▲ VOORZICHTIG! Als u deze veiligheidsaanwijzing niet volgt, gebeurt er een ongeval. Het gevolg is eventueel lichte of matig lichamelijk letsel.

AANWIJZING! Als u deze veiligheidsaanwijzing niet volgt, gebeurt er een ongeval. Het gevolg is eventueel materiële schade.

Pictogrammen en symbolen

Pictogrammen op het apparaat



Het apparaat maakt deel uit van de reeks **X 20 V TEAM** en kan met accu's van de reeks **X 20 V TEAM** worden gebruikt. Accu's van de reeks **X 20 V TEAM** mogen alleen met originele laders van de reeks **X 20 V TEAM** worden geladen.



Let op!



Lees de gebruiksaanwijzing



Elektrische apparaten horen niet bij het huisvuil.



Gebruik oogbescherming



Gebruik gehoorbescherming



Veiligheidshandschoenen dragen



Gevaar voor snijwonden! Houd de handen uit de buurt ervan.



Het is verboden het apparaat in een regenachtige of vochtige omgeving te gebruiken.



Verwijder de accu voor onderhoudswerkzaamheden.



Gegarandeerd geluidsvermogensniveau L_{WA} in dB.

Pictogram op de beschermingskoker



De beschermingskoker hier samendrukken om hem te verwijderen.

Algemene veiligheids waarschuwingen voor elektrisch gereedschap

⚠ WAARSCHUWING! Lees alle veiligheids waarschuwingen, instructies, illustraties en specificaties bij dit elektrische gereedschap. Volg u niet alle onderstaande instructies, dan kan dit leiden tot elektrische schok, brand en/of ernstig letsel. **Bewaar alle waarschuwingen en instructies voor toekomstige naslag.**

De term „elektrisch gereedschap” in de waarschuwingen verwijst naar uw op netstroom aangedreven elektrische gereedschap (met netsnoer) of uw accu-aangedreven elektrische gereedschap (zonder netsnoer).

1. VEILIGE WERKPLEK

- a) **Houd uw werkplek schoon en goed verlicht.** Rommelige of donkere werkplekken leiden tot ongevallen.
 - b) **Gebruik geen elektrische gereedschappen in omgevingen met ontploffingsgevaar, bijvoorbeeld als ontvlambare vloeistoffen, gassen of stof aanwezig is.** Elektrische gereedschappen produceren vonken, die het stof of de dampen kunnen doen ontbranden.
 - c) **Houd kinderen en omstanders op een afstand terwijl u met een elektrisch gereedschap werkt.** Wordt u afgeleid, dan zou u de controle over het gereedschap kunnen verliezen.
- ### 2. ELEKTRISCHE VEILIGHEID
- a) **De stekker van het elektrische gereedschap moet overeenkomen met het stopcontact. Breng nooit modificaties aan de stek-**

- ker aan. Gebruik bij geaarde (geïsoleerde) elektrische gereedschappen nooit een adapterstekker.** Ongewijzigde stekkers en passende stopcontacten reduceren het risico op elektrische schok.
- b) **Voorkom lichamelijk contact met geaarde of geïsoleerde oppervlakken zoals leidingen, radiatoren, fornuizen en koelkasten.** Er bestaat een verhoogd risico op elektrische schok als uw lichaam geaard of geïsoleerd is.
- c) **Stel elektrische gereedschappen niet bloot aan regen of natte omgevingen.** Indringend water in een elektrisch gereedschap verhoogt het risico op elektrische schok.
- d) **Gebruik het netsnoer niet voor oneigenlijke doelen. Gebruik het netsnoer niet om het elektrische gereedschap te dragen of te trekken of om de stekker uit het stopcontact te halen. Houd het netsnoer uit de buurt van warmte, olie, scherpe randen of bewegende delen.** Beschadigde of warrige netsnoeren verhogen het risico op elektrische schok.
- e) **Werkt u buitenshuis met het elektrische gereedschap, gebruik dan een verlengkabel die geschikt is voor gebruik buitenshuis.** Het gebruik van een verlengkabel voor buitenshuis reduceert het risico op elektrische schok.
- f) **Als u alsnog een elektrisch gereedschap op een vochtige locatie moet gebruiken, gebruik dan een stroomvoorziening met aardlekschakelaar.** Het gebruik van een aardlekschakelaar reduceert het risico op elektrische schok.
3. **PERSOONLIJKE VEILIGHEID**
- a) **Blijf alert, kijk uit wat u doet en gebruik uw gezond verstand bij het bedienen van een elektrisch gereedschap. Gebruik een elektrisch gereedschap niet als u moe bent of onder de invloed bent van drugs, alcohol of medicijnen.** Eén moment van onoplettendheid kan bij het gebruik van elektrisch gereedschap leiden tot ernstig letsel.
- b) **Gebruik persoonlijke beschermingsmiddelen. Draag altijd oogbescherming.** Het gebruik van voor de omstandigheden passende beschermingsmiddelen zoals stofmaskers, antislipschoenen, veiligheidshelmen of oorbeschermers reduceert het risico op letsels.
- c) **Voorkom onbedoelde inschakeling. Zorg ervoor dat de schakelaar op de uit-stand staat voordat u het gereedschap aansluit op de netstroom en/of op het accupack en voordat u het oppakt of wegdraagt.** Het dragen van elektrisch gereedschap met uw vinger op de schakelaar of het onder stroom zetten van elektrisch gereedschap waarvan de schakelaar aanstaat, is vragen om ongelukken.
- d) **Verwijder eventuele stel- of moersleutels voordat u het elektrische gereedschap inschakelt.** Een achtergelaten moer- of stelsleutel op een draaiend onderdeel van het elektrische gereedschap kan leiden tot letsel.
- e) **Strek u niet te ver uit. Blijf op elk moment stevig staan en bewaar uw evenwicht.** Zo hebt u in

onverwachte situaties betere controle over het elektrische gereedschap.

- f) **Draag gepaste kleding. Draag geen losse kleding of sieraden. Houd uw haren en kleding uit de buurt van bewegende delen.** Losse kleding, losse juwelen of lange haren kunnen verstrikt raken in bewegende delen.
 - g) **Als het gereedschap is voorzien voor de aansluiting van stofafzuig- en stofopvangsystemen, zorg er dan voor dat die aangesloten zijn en correct worden gebruikt.** Het gebruik van stofopvangsystemen kan stofgerelateerde risico's reduceren.
 - h) **Ook al hebt u reeds veel ervaring met het gereedschap, laat nooit uw waakzaamheid zakken en negeer nooit de veiligheidsprincipes van het gereedschap.** Eén onachtzame beweging kan in een fractie van een seconde leiden tot ernstig letsel.
- 4. GEBRUIK EN ONDERHOUD VAN ELEKTRISCH GEREEDSCHAP**
- a) **Forceer het elektrische gereedschap niet. Gebruik het correcte elektrische gereedschap voor uw toepassing.** Het juiste elektrische gereedschap zal het werk beter en veiliger uitvoeren tegen de snelheid waarvoor het was bedoeld.
 - b) **Gebruik het elektrische gereedschap niet als de aan-/uitknop niet vlot schakelt.** Een elektrisch gereedschap dat niet met de schakelaar kan worden beheerst, is gevaarlijk en moet worden vervangen.
 - c) **Haal de stekker uit het stopcontact en/of haal het accupack, indien verwijderbaar, uit het elektrische gereedschap voor-**

dat u enige aanpassingen aan het gereedschap uitvoert, toebehoren verwisselt of het elektrische gereedschap opbergt.

Dergelijke preventieve veiligheidsmaatregelen reduceren het risico op onbedoelde inschakeling van het elektrische gereedschap.

- d) **Berg niet-gebruikte elektrische gereedschappen op buiten het bereik van kinderen, en laat personen die niet bekend zijn met het elektrische gereedschap of met deze instructies, niet werken met het elektrische gereedschap.** In de handen van onopgeleide gebruikers kunnen elektrische gereedschappen erg gevaarlijk zijn.
- e) **Onderhoud elektrische gereedschappen en de toebehoren ervan. Controleer ze op verkeerde uitgelijnde of vastklemmende bewegende delen, kapotte onderdelen en andere omstandigheden die de werking van het elektrische gereedschap kunnen aantasten. Laat in geval van schade het elektrische gereedschap repareren voordat u het gebruikt.** Veel ongevallen worden veroorzaakt door slecht onderhouden elektrische gereedschappen.
- f) **Houd alle snijgereedschap scherp en schoon.** Goed onderhouden snijgereedschappen met scherpe snijkanten blijven minder vaak geklemd zitten en zijn vlotter te beheersen.
- g) **Gebruik de elektrische gereedschappen, toebehoren, bits en dergelijke overeenkomstig de instructies en houd rekening**

met de werkomstandigheden en de uit te voeren taak. Het gebruik van elektrische gereedschappen voor andere taken dat de bedoelde taken, kan leiden tot een gevaarlijke situatie.

- h) **Houd de handgrepen en grijpvlakken droog, schoon en olieën vetvrij.** Gladde handgrepen en grijpvlakken hinderen de veilige omgang en de controle over het gereedschap in onverwachte situaties.
5. **GEBRUIK EN ONDERHOUD VAN ACCU-GEREEDSCHAP**
- a) **Laad het gereedschap uitsluitend op met de door de fabrikant gespecificeerde lader.** Een lader die geschikt is voor het ene type accupack kan een brandrisico inhouden als hij voor een ander type accupack wordt gebruikt.
- b) **Gebruik elektrische gereedschappen alleen met de specifieke vermelde accupacks.** Het gebruik van andere accupacks kan leiden tot risico op letsel en brand.
- c) **Berg een ongebruikt accupack op uit de buurt van andere metalen voorwerpen zoals papierclips, munten, sleutels, spijkers, schroeven of andere kleine metalen voorwerpen die een verbinding kunnen maken van het ene contact naar het andere.** Een kortsluiting van de accucontacten kan leiden tot brandwonden of brand.
- d) **Bij verkeerd gebruik kan er een vloeistof uit de accu vloeien; voorkom aanraking. Komt u onbedoeld met de vloeistof in aanraking, spoel dan met water. Raakt de vloeistof in de ogen, raadpleeg dan onmiddellijk een arts.** De lekkende vloeistof

van de accu kan irritatie of brandwonden veroorzaken.

- e) **Gebruik geen accupack of gereedschap dat beschadigd of gemodificeerd is.** Beschadigde of gemodificeerde accu's kunnen onvoorspelbaar gedrag vertonen, met als gevolg brand, ontploffing of letselrisico.
- f) **Stel een accupack of gereedschap niet bloot aan vuur of te hoge temperaturen.** Blootstelling aan vuur of temperaturen boven 130 °C kunnen leiden tot ontploffing.
- g) **Volg alle laadinstructies en laad het accupack of het gereedschap niet op buiten het in de instructies vermelde temperatuurbereik.** Het verkeerd laden of laden bij temperaturen buiten het gespecificeerde bereik kan leiden tot schade aan de accu en hoger brandrisico.
6. **REPARATIES**
- a) **Laat uw elektrische gereedschap alleen repareren door een erkend technicus met behulp van identieke vervangingsdelen.** Dit verzekert dat de veiligheid van het elektrische gereedschap wordt behouden.
- b) **Repareer beschadigde accupacks nooit zelf.** De reparatie van accupacks mag uitsluitend worden uitgevoerd door de fabrikant of door erkende reparatiediensten.

Veiligheidswaarschuwingen voor heggenscharen

- **Houd alle lichaamsdelen uit de buurt van het mes. Verwijder geen gesneden materiaal en houd het te snijden materiaal niet vast wanneer de messen bewegen.** De bladen blijven bewe-

gen nadat de schakelaar is uitgeschakeld. Een moment van onoplettendheid tijdens het bedienen van de heggenschaar kan leiden tot ernstig persoonlijk letsel.

- **Draag de heggenschaar aan de handgreep met stilstaand mes en zorg ervoor dat u geen enkele stroomschakelaar bedient.**

Het correct dragen van de heggenschaar vermindert het risico van onbedoeld starten en daaruit voortvloeiend persoonlijk letsel door de messen.

- **Breng bij het vervoer of de opslag van de heggenschaar altijd de mesbescherming aan.** Een correct gebruik van de heggenschaar vermindert het risico van persoonlijk letsel door de messen.
- **Wanneer u vastgelopen materiaal verwijdert of het apparaat onderhoudt, moet u ervoor zorgen dat alle stroomschakelaars zijn uitgeschakeld en de accu is verwijderd of losgekoppeld.** Onverwachte bediening van de heggenschaar tijdens het opruimen van vastgelopen materiaal of onderhoud kan leiden tot ernstig persoonlijk letsel.
- **Houd de heggenschaar alleen vast aan geïsoleerde grijpvlakken, omdat het mes in contact kan komen met verborgen bedrading.** Bladen die in contact komen met een stroomvoerende draad kunnen blootliggende metalen delen van de heggenschaar onder spanning zetten en de gebruiker een elektrische schok geven.
- **Houd alle netsnoeren en kabels uit de buurt van het snijgebied.** Netsnoeren of kabels kunnen verborgen zijn in heggen of struiken en kun-

nen per ongeluk door het mes worden doorgesneden.

- **Gebruik de heggenschaar niet bij slechte weersomstandigheden, vooral wanneer er kans is op blikseminslag.** Dit vermindert het risico om door de bliksem te worden getroffen.

Aanvullende veiligheidsinstructies voor heggenscharen

- Draag persoonlijke beschermingsmiddelen voor uw eigen veiligheid:



- Gebruik oogbescherming
- Gebruik gehoorbescherming
- Veiligheidshandschoenen dragen
- Draag geschikte werkkledij zoals veiligheidsschoenen met antislipzool en een robuuste lange broek.
- Draag geen lange kleding of juwelen, want die kunnen door bewegende delen worden gegrepen.
- Gebruik het apparaat niet wanneer u blootsvoets bent of open sandalen draagt.
- Het apparaat is bedoeld voor gebruik door volwassenen. Jongeren ouder dan 16 jaar mogen het apparaat alleen onder toezicht gebruiken.
- **Het apparaat is bestemd voor het snijden van heggen. Snijd met het apparaat geen takken en hard hout o.i.d.** Dat kan het apparaat beschadigen.
- **Houd het apparaat tijdens de werkzaamheden altijd stevig met beide handen en op enige afstand van uw eigen lichaam vast.** Op die manier kunt u het apparaat in onverwachte situaties beter onder controle houden.

- **Draag bij de werkzaamheden met het apparaat geschikte kleding en werkhandschoenen. Pak het apparaat nooit vast bij het snijmes en til het niet op aan het snijmes.** Contact met het snijmes kan verwondingen tot gevolg hebben.
- **Gebruik het apparaat niet in de buurt van brandbare vloeistoffen of gassen.** Bij kortsluiting bestaat er brand- en ontploffingsgevaar.
- Zorg er altijd voor dat het apparaat zich correct in één van de beschreven bedrijfsstanden bevindt, voordat u het opstart.
- **De messen moeten regelmatig op slijtage worden gecontroleerd en opnieuw worden geslepen.** Stompe messen overbelasten het apparaat. Daaruit voortvloeiende schade wordt niet door de garantie gedekt.
- Schakel het apparaat uit en verwijder de accu (9). Verzeker u ervan dat alle bewegende delen volledig tot stilstand zijn gekomen
 - telkens wanneer u het apparaat alleen achterlaat
 - voordat u blokkeringen verwijdert of verstoppingen verhelpt
 - voordat u het apparaat controleert, reinigt of eraan werkt
- Als het mes een vreemd voorwerp raakt of het apparaat abnormaal begint te trillen, is onmiddellijke controle vereist:
 - controleer de machine op losse delen en maak deze weer vast
 - zoek naar beschadigingen
 - vervang beschadigde onderdelen door gelijkwaardige of laat het apparaat repareren.
- **Probeer nooit het apparaat zelf te repareren, tenzij u hiervoor opgeleid bent. Alle werkzaamheden die niet in deze gebruiksaanwijzing zijn vermeld, mogen uitsluitend door ons servicecentrum worden uitgevoerd.** Veel ongevallen zijn te wijten aan slecht onderhouden apparaten.
- **Gebruik enkel toebehoren dat door PARKSIDEaanbevolen is.** Ongeschikte toebehoren kunnen leiden tot elektrische schok of brand.

Restrisico's

Ook wanneer u dit elektrische werktuig volgens de voorschriften gebruikt, blijven er risico's bestaan. De volgende risico's kunnen optreden als gevolg van de constructie en de uitvoering van dit elektrische gereedschap:

- Oogletsel, indien geen geschikte oogbescherming wordt gedragen.
- Gehoorschade indien geen passende gehoorbescherming wordt gedragen.
- Schade aan de gezondheid als gevolg van trillingen van hand en arm als het apparaat gedurende langere tijd wordt gebruikt of niet naar behoren wordt bewogen en onderhouden.
- Snijwonden

▲ WAARSCHUWING! Gevaar door elektromagnetisch veld dat wordt gegenereerd tijdens het bedrijf van het apparaat. Dit veld kan onder bepaalde omstandigheden actieve of passieve medische implantaten negatief beïnvloeden. Om het risico op ernstige of dodelijke letsels te reduceren, adviseren wij personen met medische implantaten om hun arts en de fabrikant van het medische implantaat te raadplegen voordat zij het apparaat bedienen.

Vorbereitung

▲ WAARSCHUWING! Gevaar voor letsel door onbedoeld aanlopen van het apparaat. Plaats de accu pas in het apparaat wanneer het volledig gebruiksklaar is.

Muurbeugel

Met de sleutelgatboring (16) aan de onderkant van het apparaat kunt u het motorgedeelte aan de wand hangen.

Benodigde gereedschappen en hulpmiddelen

- Schroef (schroefkop: Ø 8-10 mm)
- geschikte schroevendraaier
- evt. deugel

Muurbeugel bevestigen

▲ WAARSCHUWING! Persoonlijk letsel of materiële schade tijdens het boren. **Gebruik geschikte detectoren om vast te stellen of er verborgen toevoeringen zijn of neem contact op met het plaatselijke nutsbedrijf voor hulp.** Contact met elektrische kabels kan brand en elektrische schokken veroorzaken. Beschadiging van gasleidingen kan leiden tot explosie. Breuk van waterleidingen veroorzaakt materiële schade.

- Breng een schroef met een plug aan op een gepaste positie op de wand.
- Laat de schroefkop met ca. 10 mm afstand tot de wand uitsteken.
- Zorg ervoor dat de ophangvoorziening het gewicht van het apparaat kan dragen.
- (Fig. C) U kunt het apparaat met het sleutelgat (16) tegen de schroef plaatsen en het apparaat zo ver mogelijk naar beneden trekken.

Bedieningselementen

Maak u vóór het eerste gebruik van het apparaat vertrouwd met de bedieningselementen van het apparaat.

• Aan/uitknop (6)

- Inschakelen: Druk samen met de veiligheidsschakelaar (4) en houd het samengedrukt.
- Uitschakelen: Laat de aan/uit-schakelaar (6) of veiligheidsschakelaar (4) los.

• Veiligheidsschakelaar (4)

Zorgt voor bediening met twee handen.

Laadstatus van de accu controleren

Leds	Betekenis
rood, oranje, groen	Accu geladen
rood, oranje	Accu gedeeltelijk geladen
rood	Accu moet worden opgeladen

1. Druk op de toets (12) naast de laadstatusindicator (11) op de accu (9). De leds van de laadstatusindicator geven het laadniveau van de accu aan.
2. Laad de accu (9) op wanneer alleen nog de rode led van de laadindicator (11) brandt.

Accu opladen

Zie ook de gebruiksaanwijzing van de oplader.

Opmerking

- Laat een opgewarmde accu eerst afkoelen voordat u hem oplaadt.
- Stel de accu's niet langere tijd bloot aan sterke zonnestrallen en leg ze niet op verwarmingselementen (max. 50 °C).

Accu opladen

1. Neem de accu (9) uit het apparaat.
2. Schuif de accu (9) in de laadschacht van de acculader (13).
3. Sluit de acculader (13) aan op een stopcontact.
4. Trek na het laden de stekker van de acculader (13) uit het stopcontact.
5. Trek de accu (9) uit de acculader (13).

Controle-LED's op de laadunit (13):

groen	rood	Betekenis
brandt	—	<ul style="list-style-type: none"> • Accu is volledig geladen • klaar (geen accu geplaatst)
—	brandt	Accu wordt geladen
—	knippert	accu oververhit
knippert	knippert	accu defect

Bedrijf

Werkzaamheden met het apparaat

▲ WAARSCHUWING! Gevaar voor verwondingen! Neem de volgende instructies in acht.

- **AANWIJZING!** Schade aan de veiligheidsmesbalk (2). Zorg er tijdens het snoeien voor dat u geen voorwerpen zoals omheiningen of plantenbakken raakt.
- Draag altijd stevige schoenen, een lange broek, gehoorbescherming, werkhandschoenen en een veiligheidsbril wanneer u de machine bedient.
- Het apparaat is alleen bedoeld voor werkzaamheden waarbij u op de grond staat en niet op een ladder of ander onstabiel oppervlak.

- Is een schakelaar beschadigd, dan mag niet meer worden gewerkt met het apparaat.
- Als de veiligheidsmesbalk (2) door vaste voorwerpen wordt geblokkeerd, moet u het apparaat onmiddellijk uitschakelen en de accu's verwijderen. Verwijder pas dan het voorwerp.
- Vermijd een te grote belasting van het apparaat tijdens het werk.

Snoeitechnieken

- Knip vooraf dikke takken uit met een snoeischaar.
- Met de dubbelzijdige veiligheidsmesbalk (2) kan in beide richtingen worden gesneden of door van de ene naar de andere kant te oscilleren.
- Beweeg bij verticaal snoeien het apparaat gelijkmatig voorwaarts of weg en weer in bogen.
- Beweeg bij horizontaal snoeien het apparaat sikkelvormig naar de rand van de heg, waardoor afgesneden twijgen op de bodem vallen.
- Om lange, rechte lijnen te verkrijgen, is het aan te bevelen koorden te spannen.

Hagen snoeien (Fig. B)

Het is raadzaam om hagen in een trapezi-umvorm te snoeien om te voorkomen dat de onderste takken kaal worden. Dit komt overeen met de natuurlijke plantengroei en zorgt ervoor dat hagen optimaal kunnen gedijen. Tijdens het snoeien worden alleen de nieuwe jaarlijkse scheuten verminderd, zodat een dichte vertakking en een goede bescherming tegen inkijk worden gevormd.

1. Snoei eerst de kanten van een haag. Beweeg hiervoor de heggenschaar met de groeirichting van onder naar boven. Als u van boven naar beneden snijdt, zullen dunnere takken naar bui-

ten bewegen, waardoor dunne vlekken of gaten ontstaan.

2. Snoei dan de bovenkant recht, dakvormig of rond, afhankelijk van uw smaak.
3. Trim nog jonge planten tot de gewenste vorm. De hoofdscheut moet onbeschadigd blijven totdat de heg de geplande hoogte heeft bereikt. Alle andere scheuten worden in tweeën gesneden.

Snoeien van vrij groeiende hagen

Vrij groeiende hagen krijgen geen vormsnoei, maar moeten wel regelmatig gesnoeid worden zodat de haag niet te hoog wordt.

Voor het bedrijf

Voer voor elke handeling de volgende stappen uit. Daardoor is een lange levensduur en een betrouwbare werking gegarandeerd.

- Doorzoek heggen en struiken op vreemde voorwerpen, b.v. draadhekken en verborgen lijnen.
- Controleer het apparaat voor elk gebruik op duidelijke gebreken zoals losse, versleten of beschadigde onderdelen. Controleer het vastzitten van de schroeven in de veiligheidsmesbalk (2).
- Snij niet met een botte of versleten veiligheidsmesbalk (2), anders overbelast u de motor en de tandwielkast van uw machine.
- Controleer de afdekkingen en afschermingen op schade en correcte pasvorm.
 - Aanslagbescherming (1)
 - Handbescherming (3)

*Reserveonderdelen en accessoires,
Pag. 42*

Accu plaatsen en verwijderen

⚠ WAARSCHUWING! Gevaar voor letsel door onbedoeld aanlopen van het apparaat. Plaats de accu pas in het apparaat wanneer het volledig gebruiksklaar is. **AANWIJZING!** Beschadigingsgevaar! Verkeerde accu kan apparaat en accu beschadigen.

Accu plaatsen

1. Schuif de accu (9) langs de geleidingsrail in de accu-houder (8).
De accu klikt hoorbaar vast.

Accu verwijderen

1. Druk op de accuontgrendeling (10) aan de accu (9) en houd ze ingedrukt.
2. Trek de accu uit de accu-houder (8).

In- en uitschakelen

Instructies

- Het apparaat kan alleen worden gebruikt als er een accu is geplaatst, er zijn geplaatst.
- Verwijder de beschermingskoker (14) van de veiligheidsmesbalk (2) voordat u de machine inschakelt. Druk de beschermingskoker op de punten gemarkeerd met →PRESS←.
- De aan-/uitknop (6) en de veiligheidschakelaar (4) mogen niet worden vastgezet. U moet na het loslaten van de schakelaar de motor uitschakelen.

Inschakelen

⚠ VOORZICHTIG! Persoonlijk letsel of schade aan apparatuur! Zorg dat u stabiel staat en houd het apparaat met beide handen goed vast en houd het op voldoende afstand van uw lichaam.

1. Verwijder de beschermingskoker (14).
2. Controleer of de accu (9) is geplaatst.
3. Houd het apparaat steeds met beide handen vast: een hand aan de hand-

greep (7) en de andere hand aan de voorste handgreep (5).

4. Druk op de veiligheidsschakelaar (4) op de voorste handgreep (5).
5. **AANWIJZING!** Controleer eerst of het apparaat geen voorwerpen raakt alvorens het in te schakelen.

Houd de veiligheidsschakelaar (4) op de voorste handgreep (5) ingedrukt terwijl u de aan/uit-schakelaar (6) op de handgreep (7) indrukt.

Het apparaat loopt op maximale snelheid.

Uitschakelen

1. Laat één van de twee schakelaars los.
2. Wacht tot het elektrische werktuig tot stilstand is gekomen alvorens het weg te leggen.
3. Verwijder de accu (9) uit het apparaat, als u het apparaat onbeheerd achterlaat of klaar bent met het werk.

Transport

Instructies

- Schakel het apparaat uit en verwijder de accu (9). Verzeker u ervan dat alle bewegende delen volledig tot stilstand zijn gekomen.
- Transporteer de heggenschaar altijd met de beschermingskoker (14).
- Draag het apparaat altijd aan de handgreep (7).

Reiniging, onderhoud en opslag

▲ WAARSCHUWING! Gevaar voor letsel door onbedoeld aanlopen van het apparaat. Bescherm u bij onderhouds- en reinigingswerkzaamheden. uit het stopcontact. Schakel het apparaat uit en haal de accu (9) eruit.

Laat reparatiewerkzaamheden en onderhoud, die niet zijn beschreven in deze handleiding, uitvoeren door een gespecialiseerd service-center. Gebruik uitsluitend originele onderdelen.

Reiniging

▲ WAARSCHUWING! Elektrische schok! Spuit het apparaat nooit schoon met water.

AANWIJZING! Beschadigingsgevaar. Chemische substanties kunnen de plasticen delen van het apparaat aantasten. Gebruik geen reinigings- of oplosmiddelen.

- Houd ventilatiesleuven, de motorbehuizing en grepen van het apparaat schoon. Gebruik daartoe een vochtige doek of een borstel.

Veiligheidsmesbalk reinigen en onderhouden

Benodigde gereedschappen en hulpmiddelen

- Vod
- Verzorgende oliespray

Verzorging na elk gebruik

- Verwijder vastzittend groenafval.
- Reinig de veiligheidsmesbalk (2) met een olieachtige vod.
- Reinig de veiligheidsmesbalk (2) met een verzorgende oliespray.

Onderhoud

- Controleer het apparaat voor elk gebruik op duidelijke gebreken zoals losse, versleten of beschadigde onderdelen. Controleer het vastzitten van de schroeven in de veiligheidsmesbalk (2).
- Controleer de afdekkingen en veiligheidsvoorzieningen op (1/3) schade en juiste zit. Vervang ze zo nodig of laat ze repareren door het servicecentrum.

- Kleine inkepingen op de snijtanden kunt u zelf gladstrijken. Slijp daartoe de snijtanden met een oliesteen. Alleen scherpe snijtanden leveren goede snijprestaties.
- Botte, verbogen of beschadigde veiligheidsmesbalken moeten worden vervangen.

Laat werkzaamheden die niet in deze gebruiksaanwijzing zijn beschreven, uitvoeren door ons Service-Center. Gebruik uitsluitend originele onderdelen.

Onderhoud

Benodigde gereedschappen en hulpmiddelen

- Handbeschermer (3, *Reserveonderdelen en accessoires, Pag. 42*)
- Kruiskopschroevendraaier (niet meegeleverd)

Handbescherming vervangen (Fig. D)

1. Draai de twee schroeven (17) van de handbescherming (3) los met een schroevendraaier.

2. Vervang de beschadigde handbescherming (3).
3. Bevestig de nieuwe handbescherming (3) met de twee schroeven (17).

Opslag

Bewaar het apparaat en toebehoren steeds:

- zuiver
- droog
- beschermt tegen stof
- met beschermingskoker (14) over de veiligheidsmesbalk (2)
- buiten het bereik van kinderen

De opslagtemperatuur voor de accu en het apparaat bedraagt tussen 0 °C en 45 °C. Vermijd extreme koude of hitte tijdens de opslag, om een aantasting van de werking van de accu te voorkomen.

Neem de accu uit het apparaat als u het apparaat gedurende langere tijd (bijv. tijdens de winter) niet zult gebruiken (neem de afzonderlijke bedieningshandleiding voor accu en oplader in acht).

Probleemopsporing

De volgende tabel helpt u bij het oplossen van storingen:

Probleem	Mogelijke oorzaak	Foutherstel
Apparaat start niet	Accu (9) niet geplaatst	Accu plaatsen, Pag. 36
	Accu (9) leeg	Accu laden (zie aparte gebruiksaanwijzing voor accu en lader)
	Veiligheidsschakelaar (4) of aan-/uitschakelaar (6) defect.	Neem contact op met het servicecentrum.
	Motor defect	
Apparaat werkt met onderbrekingen	Intern loszittend contact	Neem contact op met het servicecentrum.
	Veiligheidsschakelaar (4) of aan-/uitschakelaar (6) defect.	

Probleem	Mogelijke oorzaak	Oplossing
Veiligheidsmesbalk (2) wordt heet.	Veiligheidsmesbalk (2) bot	Veiligheidsmesbalk laten slijpen of vervangen (service-center)
	Veiligheidsmesbalk (2) verstoort inkervingen.	
	Te veel wrijving wegens ontbrekende smering	Veiligheidsmesbalk (2) oliën
Slecht snijresultaat	Te veel wrijving wegens ontbrekende smering	Veiligheidsmesbalk (2) oliën
	Veiligheidsmesbalk (2) bot	Veiligheidsmesbalk laten slijpen of vervangen (service-center)
	Veiligheidsmesbalk vervuild	Veiligheidsmesbalk reinigen
	Slechte snijtechniek	Zie <i>Snoeitechnieken</i> , Pag. 35

Afvoeren/milieubescherming

Neem de accu uit het apparaat en lever het apparaat, de accu, toebehoren en verpakking in voor een milieuvriendelijke verwerking.



Elektrische apparaten horen niet bij het huisvuil.

Het symbool van de doorkruiste verrijdbare afvalbak betekent dat dit product aan het einde van zijn levensduur niet als ongesorteerd stedelijk afval mag worden verwijderd.

Richtlijn 2012/19/EU betreffende afgedankte elektrische en elektronische apparatuur:

Consumenten zijn wettelijk verplicht elektrische en elektronische apparatuur aan het eind van de levensduur op milieuvriendelijke wijze te recyclen. Op die manier wordt milieuvriendelijke en grondstofbesparende recycling gewaarborgd.

Afhankelijk van de omzetting in nationaal recht, hebt u de volgende mogelijkheden:

- retourneren naar een verkooppunt,
- aan een officieel inzamelpunt inleveren,
- retourneren naar de fabrikant/distributeur.

Dit is niet van toepassing op accessoires die bij oude apparaten zijn gevoegd en hulpmiddelen zonder elektrische bestanddelen.

Afvoerinstructies voor accu's



Werp de accu niet bij het huisvuil, in het vuur (ontploffingsgevaar) of in het water. Beschadigde accu's kunnen het milieu en uw gezondheid schaden als er giftige dampen of vloeistoffen ontsnappen.

Voer accu's af volgens de plaatselijke voorschriften. Defecte of gebruikte accu's moeten volgens richtlijn 2006/66/EG gerecycled worden. Breng accu's binnen bij een inzamelpunt voor oude accu's, waar ze voor milieuvriendelijke recyclage worden verwerkt. Vraag hiervoor raad bij uw plaatselijke afvalmaatschappij of bij ons

servicecenter. Voer accu's in ontladen toestand af. We raden aan om de polen af te dekken met tape ter bescherming tegen kortsluiting. Open de accu niet.

Service

Garantie

Geachte klant, geachte klant, U krijgt op dit apparaat 3jaar garantie, te rekenen vanaf de datum van aankoop. Ingeval van gebreken aan dit product heeft u tegenover de verkoper van het product wettelijke rechten. Deze wettelijke rechten worden door onze hierna beschreven garantie niet beperkt.

Garantievoorwaarden

De garantietermijn begint met de datum van aankoop. Gelieve de originele kassabon goed te bewaren. Dit document wordt als bewijs van de aankoop benodigd.

Indien er zich binnen drie jaar, te rekenen vanaf de datum van aankoop van dit product, een materiaal- of fabricagefout voordoet, wordt het product door ons - naar onze keuze - voor u gratis gerepareerd of vervangen. Deze garantievergoeding stelt voorop dat binnen de termijn van drie jaar het defecte apparaat en het bewijs van aankoop (kassabon) voorgelegd en dat schriftelijk kort beschreven wordt, waarin het gebrek bestaat en wanneer het zich voorgedaan heeft.

Als het defect door onze garantie gedekt is, krijgt u het gerepareerde of een nieuw product terug. Met herstelling of uitwisseling van het product begint er geen nieuwe garantieperiode.

Garantieperiode en wettelijke kwaliteitsgarantie

De garantieperiode wordt door de garantievergoeding niet verlengd. Dit geldt

ook voor vervangen en gerepareerde onderdelen. Eventueel al bij de aankoop bestaande beschadigingen en gebreken moeten onmiddellijk na het uitpakken gemeld worden. Na het verstrijken van de garantieperiode tot stand komende reparaties worden tegen verplichte betaling van de kosten uitgevoerd.

Omvang van de garantie

Het apparaat werd volgens strikte kwaliteitsrichtlijnen zorgvuldig geproduceerd en vóór aflevering nauwgezet getest.

De garantievergoeding geldt voor materiaal- of fabricagefouten. Deze garantie is niet van toepassing op productonderdelen, die aan een normale slijtage blootgesteld zijn en daarom als aan slijtage onderhevige onderdelen beschouwd kunnen worden (bijv. Veiligheidsmesbalk) of op beschadigingen aan breekbare onderdelen .

Deze garantie valt weg wanneer het product beschadigd, niet oordeelkundig gebruikt of niet onderhouden werd. Voor een vakkundig gebruik van het product dienen alle in de gebruiksaanwijzing vermelde aanwijzingen nauwgezet in acht genomen te worden. Gebruiksdoeleinden en handelingen, die in de gebruiksaanwijzing afgeraden worden of waarvoor gewaarschuwd wordt, dienen onvoorwaardelijk vermeden te worden.

Het product is uitsluitend voor het privé- en niet voor het commerciële gebruik bestemd. Bij een verkeerde of onoordeelkundige behandeling, toepassing van geweld en bij ingrepen, die niet door het door ons geautoriseerde servicefiliaal doorgevoerd werden, valt de garantie weg.

Afhandeling ingeval van garantie

Gelieve aan de volgende aanwijzingen gevolg te geven om een snelle behandeling van uw verzoek te garanderen:

- Gelieve voor alle aanvragen de kassabon en het identificatienummer (IAN 446014_2307) als bewijs van de aankoop klaar te houden.
- Gelieve het artikelnummer uit het typeplaatje, een gravering, op de voorpagina van uw handleiding (onderaan links) of als sticker aan de achter- of onderzijde af te leiden.
- Indien er zich functiefouten of andere gebreken voordien, contacteert u in eerste instantie de hierna vernoemde serviceafdeling **telefonisch** of per **e-mail**. U krijgt dan bijkomende informatie over de afhandeling van uw klacht.
- Een als defect geregistreerd product kunt u, na overleg met onze klantenservice, mits toevoeging van het bewijs van aankoop (kassabon) en de vermelding, waarin het gebrek bestaat en wanneer het zich voorgedaan heeft, voor u franco naar het u medegedeelde serviceadres zenden. Om problemen bij de acceptatie en extra kosten te vermijden, maakt u onvoorwaardelijk uitsluitend gebruik van het adres, dat u medegedeeld wordt. Zorg ervoor dat de verzending niet ongefrankeerd, als volumegoed, per expresse of via een andere speciale verzendingswijze plaatsvindt. Gelieve het apparaat met inbegrip van alle bij de aankoop bijgeleverde accessoires in te zenden en

voor een voldoende veilige transportverpakking te zorgen.

Reparatie-service

Neem contact op met het servicecentrum voor reparaties **die niet door de garantie worden gedekt**. U ontvangt daar een kostenraming.

- Wij kunnen alleen apparaten verwerken die voldoende verpakt en gefrankeerd zijn verzonden.
Opmerking: stuur uw apparaat schoon en met vermelding van het defect naar het adres dat door het servicecentrum is opgegeven.
- Apparaten die niet vooraf zijn betaald of die zijn verzonden met omvangrijke goederen, exprespost of andere speciale vracht, worden niet geaccepteerd.
- We zullen de door u opgestuurde defecte apparaten gratis afvoeren.

Service-Center

NL **Service Nederland**
Tel.: 0800 0249630
E-mail: grizzly@lidl.nl
IAN 446014_2307

BE **Service België**
Tel.: 0800 12089
E-mail: grizzly@lidl.be
IAN 446014_2307

Importeur

Opgelet: het onderstaande adres is geen serviceadres. Neem eerst contact op met het bovenvermelde service-center.

Grizzly Tools GmbH & Co. KG
Stockstädter Str. 20
63762 Großostheim
DUITSLAND
www.grizzlytools.de

Reserveonderdelen en accessoires

Reserveonderdelen en toebehoren zijn beschikbaar via

www.grizzlytools.shop. Als u problemen heeft met uw bestelproces, neem dan contact met ons op via onze online shop. Indien u nog vragen heeft, kunt u contact opnemen met de Service-Center, Pag. 41

Pos. nr.	Benaming	Bestelnr.
3	Handbeschermer	91120035
14	Beschermingskoker	91120037

Vertaling van de originele EG-conformiteitsverklaring

Product: **Heggenschaar met accu**

Model: **PHSA 20-Li C3**

Serienummer: 000001-097000

Het hierboven beschreven voorwerp is in overeenstemming met de desbetreffende harmonisatiewetgeving van de Unie:

**2006/42/EC • 2014/30/EU • 2000/14/EC & 2005/88/EC •
2011/65/EU & (EU) 2015/863
Product met batterij Smart PAPS 204 A1/
Smart PAPS 208 A1: 2014/53/EU**

Het hierboven beschreven voorwerp is conform Richtlijn 2011/65/EU van het Europees Parlement en de Raad van 8 juni 2011 betreffende beperking van het gebruik van bepaalde gevaarlijke stoffen in elektrische en elektronische apparatuur.

Om de conformiteit te waarborgen, zijn de volgende geharmoniseerde normen en nationale normen en voorschriften toegepast:

**EN 62841-1:2015/A11:2022
EN 62841-4-2:2019/A11:2022 • EN IEC 63000:2018
EN IEC 55014-1:2021 • EN IEC 55014-2:2021
Product met batterij Smart PAPS 204 A1/Smart PAPS 208 A1:
EN 301 489-1 V2.2.3:2019 • Draft EN 301 489-17 V3.2.6:2023
EN 300 328 V2.2.2:2019 • EN 50663:2017**

Overeenkomstig Richtlijn 2000/14/EC betreffende de geluidsemisatie wordt het volgende bevestigd:

Geluidsvermogeniveau (L_{WA})

- gemeten: 87,4 dB

- gegarandeerd: 90 dB

Gevolgd conformiteitsbeoordelingsprocedure volgens 2000/14/EC, bijlage V.

Deze conformiteitsverklaring wordt verstrekt onder volledige verantwoordelijkheid van de fabrikant:

CE Grizzly Tools GmbH & Co. KG
Stockstädter Str. 20
63762 Großostheim
DUITSLAND
04.03.2024



Christian Frank
Documentatie gemachtigde

Inhaltsverzeichnis

Einleitung.....44

Bestimmungsgemäße Verwendung.....	44
Lieferumfang/Zubehör.....	45
Übersicht.....	45
Funktionsbeschreibung.....	45
Technische Daten.....	46

Sicherheitshinweise..... 47

Bedeutung der Sicherheitshinweise.....	47
Bildzeichen und Symbole.....	47
Allgemeine Sicherheitshinweise für Elektrowerkzeuge.....	48
Sicherheitshinweise für Heckenscheren.....	51
Restrisiken.....	53

Vorbereitung..... 53

Wandhalterung.....	53
Bedienteile.....	54
Ladezustand des Akkus prüfen.....	54
Akku aufladen.....	54

Betrieb.....55

Arbeiten mit dem Gerät.....	55
Schnitttechniken.....	55
Vor dem Betrieb.....	56
Akku einsetzen und entnehmen.....	56
Ein- und Ausschalten.....	56

Transport..... 57

Reinigung, Wartung und Lagerung..... 57

Reinigung.....	57
Wartung.....	57
Lagerung.....	58

Fehlersuche.....58

Entsorgung/Umweltschutz..... 59

Zusätzliche Entsorgungshinweise für Deutschland.....	59
Entsorgungshinweise für Akkus.....	60

Service..... 60

Garantie.....	60
Reparatur-Service.....	61
Service-Center.....	61
Importeur.....	62

Ersatzteile und Zubehör.....62

Original-EG-Konformitätserklärung..... 63

Explosionszeichnung.....65

Einleitung

Herzlichen Glückwunsch zum Kauf Ihrer neuen Akku-Heckenschere (nachfolgend Gerät oder Elektrowerkzeug genannt). Sie haben sich damit für ein hochwertiges Gerät entschieden. Dieses Gerät wurde während der Produktion auf Qualität geprüft und einer Endkontrolle unterzogen. Die Funktionsfähigkeit Ihres Gerätes ist somit sichergestellt.

Es ist nicht auszuschließen, dass sich in Einzelfällen am oder im Gerät Restmengen von Schmierstoffen befinden. Dies ist kein Mangel oder Defekt und kein Grund zur Besorgnis.



Die Betriebsanleitung ist Bestandteil dieses Geräts. Sie enthält wichtige Hinweise für Sicherheit, Gebrauch und Entsorgung. Lesen Sie die Betriebsanleitung sorgfältig. Machen Sie sich mit den Bedienteilen und dem richtigen Gebrauch des Gerätes vertraut. Benutzen Sie das Gerät nur wie beschrieben und für die angegebenen Einsatzbereiche. Bewahren Sie die Betriebsanleitung gut auf und händigen Sie alle Unterlagen bei Weitergabe des Geräts an Dritte mit aus.

Bestimmungsgemäße Verwendung

Das Gerät ist ausschließlich für folgende Verwendung bestimmt:

- Schneiden und Trimmen von Hecken, Büschen und Ziersträuchern.

Das Gerät ist zum Gebrauch durch Erwachsene bestimmt. Jugendliche über 16 Jahre dürfen das Gerät nur unter Aufsicht benutzen.

Die Benutzung des Gerätes bei Regen oder feuchter Umgebung ist verboten.

Jede andere Verwendung, die in dieser Betriebsanleitung nicht ausdrücklich zugelassen wird, kann eine ernsthafte Gefahr für den Benutzer darstellen und zu Schäden am Gerät führen. Der Bediener oder Nutzer des Geräts ist für Unfälle oder Schäden an anderen Menschen oder deren Eigentum verantwortlich. Das Gerät ist für den Einsatz im Heimwerkerbereich bestimmt. Es wurde nicht für den gewerblichen Dauereinsatz konzipiert. Bei gewerblichem Einsatz erlischt die Garantie. Der Hersteller haftet nicht für Schäden, die durch bestimmungswidrige Verwendung oder falsche Bedienung verursacht wurden.

Das Gerät ist Teil der Serie

X 20 V TEAM und kann mit Akkus der **X 20 V TEAM** Serie betrieben werden. Akkus der Serie **X 20 V TEAM** dürfen nur mit Ladegeräten der Serie **X 20 V TEAM** geladen werden.

Lieferumfang/Zubehör

Packen Sie das Gerät aus und überprüfen Sie den Lieferumfang.

Entsorgen Sie das Verpackungsmaterial ordnungsgemäß.

- Akku-Heckenschere
- Schutzköchler (14)
- Originalbetriebsanleitung

Akku und Ladegerät sind nicht im Lieferumfang enthalten.

Übersicht



Die Abbildungen des Geräts finden Sie auf der vorderen Ausklappseite.

- 1 Anschlagsschutz
 - 2 Sicherheitsmesserbalken
 - 3 Handschutz
 - 4 Sicherheitsschalter
 - 5 Frontgriff
 - 6 Ein-/Ausschalter
 - 7 Handgriff
 - 8 Akku-Halter
 - 9 Akku
 - 10 Akku-Entriegelung
 - 11 Ladezustandsanzeige
 - 12 Taste (Ladezustandsanzeige)
 - 13 Ladegerät
 - 14 Schutzköchler
 - 15 Aufhängevorrichtung (Schutzköchler)
- Abb. C**
- 16 Schlüssellochbohrung
- Abb. D**
- 17 Schraube

Funktionsbeschreibung

Das Gerät besitzt als Antrieb einen Elektromotor. Als Schneideinrichtung besitzt das Gerät einen doppelseitigen Sicherheitsmesserbalken. Beim Schneidvorgang bewegen sich die Schneidzähne linear hin und her. Der Anschlagsschutz an der Spitze des Sicherheitsmesserbalkens verhindert unangenehme Rückschläge beim Auftreffen auf Wände, Zäune usw. Zum Schutz des Bedieners kann das Gerät nur mit gedrücktem Sicherheitsschalter betätigt werden. Zusätzlich schützt der Handschutz vor Ästen und Zweigen. Die Funk-

tion der Bedienteile entnehmen Sie bitte den nachfolgenden Beschreibungen.

Technische Daten

Akku-Heckenschere PHTSA 20-Li C3

Bemessungsspannung U	20 V \approx
Gewicht mit Akku (20 V, 2 Ah) ...	$\approx 3,1$ kg
Leerlaufdrehzahl n_0	1300 min^{-1}
Hubzahl n_{max}	2600 min^{-1}
Schnittlänge	≈ 505 mm
Messerlänge (inkl. Anschlagschutz)	≈ 585 mm
Messerszahnabstand	≈ 20 mm
Astdurchmesser	≤ 15 mm
Schalldruckpegel L_{pA} ..79,4 dB; $K_{\text{pA}}=3$ dB	
Schallleistungspegel L_{WA}	
- garantiert	90 dB
- gemessen	87,4 dB; $K_{\text{WA}}=2,17$ dB
Vibration a_{h}	
- Handgriff	3,507 m/s^2 ; $K=1,5$ m/s^2
- Frontgriff	2,819 m/s^2 ; $K=1,5$ m/s^2
Akku	Li-Ion
Temperatur	≤ 50 °C
- Ladevorgang	4–40 °C
- Betrieb	-20–50 °C
- Lagerung	0–45 °C
PARKSIDE Performance Smart Akku	
Smart PAPS 204 A1/Smart PAPS 208 A1	
- Frequenzband	2400–2483,5 MHz
- Sendeleistung	≤ 20 dBm

Lärm- und Vibrationswerte wurden entsprechend den in der Konformitätserklärung genannten Normen und Bestimmungen ermittelt.

Der angegebene Schwingungsgesamtwert und der angegebene Geräuschemissionswert sind nach einem genormten Prüfverfahren gemessen worden und können zum Vergleich eines Elektrowerkzeugs mit einem anderen verwendet werden. Der angegebene Schwingungsgesamtwert und

der angegebene Geräuschemissionswert können auch zu einer vorläufigen Einschätzung der Belastung verwendet werden.

▲ WARNUNG! Die Schwingungs- und Geräuschemissionen können während der tatsächlichen Benutzung des Elektrowerkzeugs von dem Angabewert abweichen, abhängig von der Art und Weise, in der das Elektrowerkzeug verwendet wird. Es ist notwendig, Sicherheitsmaßnahmen zum Schutz des Bedieners festzulegen, die auf einer Abschätzung der Schwingungsbelastung während der tatsächlichen Benutzungsbedingungen beruhen (hierbei sind alle Anteile des Betriebszyklus zu berücksichtigen, beispielsweise Zeiten, in denen das Elektrowerkzeug abgeschaltet ist, und solche, in denen es zwar eingeschaltet ist, aber ohne Belastung läuft).

Ladezeiten

Das Gerät ist Teil der Serie **X 20 V TEAM** und kann mit Akkus der **X 20 V TEAM** Serie betrieben werden. Akkus der Serie **X 20 V TEAM** dürfen nur mit Ladegeräten der Serie **X 20 V TEAM** geladen werden.

Wir empfehlen Ihnen, dieses Gerät ausschließlich mit folgenden Akkus zu betreiben: PAP 20 B1, PAP 20 B3, Smart PAPS 204 A1, Smart PAPS 208 A1

Wir empfehlen Ihnen, diese Akkus mit folgenden Ladegeräten zu laden: PLG 20 A3, PLG 20 A4, PLG 20 C1, PLG 20 C2, PLG 20 C3, PLG 201 A1, PDSLIG 20 A1, PDSLIG 20 B1, Smart PLGS 2012 A1

Technische Daten von Akku und Ladegerät: Siehe separate Anleitung.

Die Ladezeit wird u.a. durch Faktoren wie Temperatur der Umgebung und des Akkus, sowie der anliegenden Netzspannung beeinflusst und kann ggf. von den angegebenen Werten abweichen.

Ladezeit (Min.)	PAP 20 A1 PAP 20 A2 PAP 20 B1	PAP 20 A3 PAP 20 B3 Smart PAPS 204 A1	Smart PAPS 208 A1
PLG 20 A1 PLG 20 A4 PLG 20 C1	60	120	240
PLG 20 C2	45	80	165
PLG 20 A2 PLG 20 A3 PLG 20 C3 PDSLГ 20 A1 PDSLГ 20 B1	35	60	120
PLG 201 A1	135	250	500
Smart PLGS 2012 A1	35	45	50

Sicherheitshinweise

Dieser Abschnitt behandelt die grundlegenden Sicherheitshinweise beim Gebrauch des Geräts.

▲ WARNUNG! Personen- und Sachschäden durch unsachgemäßen Umgang mit dem Akku. Beachten Sie die Sicherheitshinweise und Hinweise zum Aufladen und der korrekten Verwendung in der Betriebsanleitung Ihres Akkus und Ladegeräts der Serie **X 20 V TEAM**. Eine detaillierte Beschreibung zum Ladevorgang und weitere Informationen finden Sie in dieser separaten Bedienungsanleitung.

Bedeutung der Sicherheitshinweise

▲ GEFAHR! Wenn Sie diesen Sicherheitshinweis nicht befolgen, tritt ein Unfall ein. Die Folge ist schwere Körperverletzung oder Tod.

▲ WARNUNG! Wenn Sie diesen Sicherheitshinweis nicht befolgen, tritt möglicherweise ein Unfall ein. Die Folge ist

möglicherweise schwere Körperverletzung oder Tod.

▲ VORSICHT! Wenn Sie diesen Sicherheitshinweis nicht befolgen, tritt ein Unfall ein. Die Folge ist möglicherweise leichte oder mittelschwere Körperverletzung.

HINWEIS! Wenn Sie diesen Sicherheitshinweis nicht befolgen, tritt ein Unfall ein. Die Folge ist möglicherweise ein Sachschaden.

Bildzeichen und Symbole

Bildzeichen auf dem Gerät



Das Gerät ist Teil der Serie **X 20 V TEAM** und kann mit Akkus der **X 20 V TEAM** Serie betrieben werden. Akkus der Serie **X 20 V TEAM** dürfen nur mit Ladegeräten der Serie **X 20 V TEAM** geladen werden.



Achtung!



Betriebsanleitung lesen



Elektrogeräte gehören nicht in den Hausmüll.



Augenschutz benutzen



Gehörschutz benutzen



Schutzhandschuhe benutzen



Gefahr durch Schnittverletzungen!
Halten Sie Hände fern.



Die Benutzung des Gerätes bei Regen oder feuchter Umgebung ist verboten.



Entfernen Sie den Akku vor Wartungsarbeiten!



Garantierter Schallleistungspegel L_{WA} in dB.

Bildzeichen auf dem Schutzköcher



Den Schutzköcher hier zusammendrücken, um ihn abzunehmen.

Allgemeine Sicherheitshinweise für Elektrowerkzeuge

▲ WARNUNG! Lesen Sie alle Sicherheitshinweise, Anweisungen, Bilderungen und technischen Daten, mit denen dieses Elektrowerkzeug versehen ist. Versäumnisse bei der Einhaltung der nachfolgenden Anweisungen können elektrischen Schlag, Brand und/oder schwere Verletzungen verursachen. **Bewahren Sie alle Sicherheitshinweise und Anweisungen für die Zukunft auf.**

Der in den Sicherheitshinweisen verwendete Begriff „Elektrowerkzeug“ bezieht sich auf netzbetriebene Elektrowerkzeuge

(mit Netzleitung) oder auf akkubetriebene Elektrowerkzeuge (ohne Netzleitung).

1. **Arbeitsplatzsicherheit**
 - a) **Halten Sie Ihren Arbeitsbereich sauber und gut beleuchtet.** Unordnung oder unbeleuchtete Arbeitsbereiche können zu Unfällen führen.
 - b) **Arbeiten Sie mit dem Elektrowerkzeug nicht in explosionsgefährdeter Umgebung, in der sich brennbare Flüssigkeiten, Gase oder Stäube befinden.** Elektrowerkzeuge erzeugen Funken, die den Staub oder die Dämpfe entzünden können.
 - c) **Halten Sie Kinder und andere Personen während der Benutzung des Elektrowerkzeugs fern.** Bei Ablenkung können Sie die Kontrolle über das Elektrowerkzeug verlieren.
2. **Elektrische Sicherheit**
 - a) **Der Anschlussstecker des Elektrowerkzeugs muss in die Steckdose passen. Der Stecker darf in keiner Weise verändert werden. Verwenden Sie keine Adapterstecker gemeinsam mit schutzgeerdeten Elektrowerkzeugen.** Unveränderte Stecker und passende Steckdosen verringern das Risiko eines elektrischen Schlages.
 - b) **Vermeiden Sie Körperkontakt mit geerdeten Oberflächen wie von Rohren, Heizungen, Herden und Kühlschränken.** Es besteht ein erhöhtes Risiko durch elektrischen Schlag, wenn Ihr Körper geerdet ist.
 - c) **Halten Sie das Elektrowerkzeug von Regen oder Nässe fern.** Das Eindringen von Wasser in ein Elektrowerkzeug erhöht das Risiko eines elektrischen Schlages.

- d) **Zweckentfremden Sie die Anschlussleitung nicht, um das Elektrowerkzeug zu tragen, aufzuhängen oder um den Stecker aus der Steckdose zu ziehen. Halten Sie die Anschlussleitung fern von Hitze, Öl, scharfen Kanten oder sich bewegenden Teilen.** Beschädigte oder verwickelte Anschlussleitungen erhöhen das Risiko eines elektrischen Schlages.
- e) **Wenn Sie mit einem Elektrowerkzeug im Freien arbeiten, verwenden Sie nur Verlängerungsleitungen, die auch für den Außenbereich geeignet sind.** Die Anwendung einer für den Außenbereich geeigneten Verlängerungsleitung verringert das Risiko eines elektrischen Schlages.
- f) **Wenn der Betrieb des Elektrowerkzeuges in feuchter Umgebung nicht vermeidbar ist, verwenden Sie einen Fehlerstromschutzschalter.** Der Einsatz eines Fehlerstromschutzschalters vermindert das Risiko eines elektrischen Schlages.
3. **Sicherheit von Personen**
- a) **Seien Sie aufmerksam, achten Sie darauf, was Sie tun, und gehen Sie mit Vernunft an die Arbeit mit einem Elektrowerkzeug. Benutzen Sie kein Elektrowerkzeug, wenn Sie müde sind oder unter Einfluss von Drogen, Alkohol oder Medikamenten stehen.** Ein Moment der Unachtsamkeit beim Gebrauch des Elektrowerkzeugs kann zu ernsthaften Verletzungen führen.
- b) **Tragen Sie persönliche Schutzausrüstung und immer eine Schutzbrille.** Das Tragen persönlicher Schutzausrüstung, wie Staubmaske, rutschfeste Sicherheitsschuhe, Schutzhelm oder Gehörschutz, je nach Art und Einsatz des Elektrowerkzeugs, verringert das Risiko von Verletzungen.
- c) **Vermeiden Sie eine unbeabsichtigte Inbetriebnahme. Vergewissern Sie sich, dass das Elektrowerkzeug ausgeschaltet ist, bevor Sie es an die Stromversorgung und/oder den Akku anschließen, es aufnehmen oder tragen.** Wenn Sie beim Tragen des Elektrowerkzeugs den Finger am Schalter haben oder das Elektrowerkzeug eingeschaltet an die Stromversorgung anschließen, kann dies zu Unfällen führen.
- d) **Entfernen Sie Einstellwerkzeuge oder Schraubenschlüssel, bevor Sie das Elektrowerkzeug einschalten.** Ein Werkzeug oder Schlüssel, der sich in einem drehenden Teil des Elektrowerkzeugs befindet, kann zu Verletzungen führen.
- e) **Vermeiden Sie eine abnormale Körperhaltung. Sorgen Sie für einen sicheren Stand und halten Sie jederzeit das Gleichgewicht.** Dadurch können Sie das Elektrowerkzeug in unerwarteten Situationen besser kontrollieren.
- f) **Tragen Sie geeignete Kleidung. Tragen Sie keine weite Kleidung oder Schmuck. Halten Sie Haare und Kleidung fern von sich bewegenden Teilen.** Lockere Kleidung, Schmuck oder lange Haare können von sich bewegenden Teilen erfasst werden.
- g) **Wenn Staubabsaug- und -auffangeinrichtungen montiert werden können, sind diese anzuschließen und richtig zu ver-**

- wenden.** Verwendung einer Staubabsaugung kann Gefährdungen durch Staub verringern.
- h) **Wiegen Sie sich nicht in falscher Sicherheit und setzen Sie sich nicht über die Sicherheitsregeln für Elektrowerkzeuge hinweg, auch wenn Sie nach vielfachem Gebrauch mit dem Elektrowerkzeug vertraut sind.** Achtloses Handeln kann binnen Sekundenbruchteilen zu schweren Verletzungen führen.
4. **Verwendung und Behandlung des Elektrowerkzeugs**
- a) **Überlasten Sie das Elektrowerkzeug nicht. Verwenden Sie für Ihre Arbeit das dafür bestimmte Elektrowerkzeug.** Mit dem passenden Elektrowerkzeug arbeiten Sie besser und sicherer im angegebenen Leistungsbereich.
- b) **Benutzen Sie kein Elektrowerkzeug, dessen Schalter defekt ist.** Ein Elektrowerkzeug, das sich nicht mehr ein- oder ausschalten lässt, ist gefährlich und muss repariert werden.
- c) **Ziehen Sie den Stecker aus der Steckdose und/oder entfernen Sie einen abnehmbaren Akku, bevor Sie Geräteeinstellungen vornehmen, Einsatzwerkzeugteile wechseln oder das Elektrowerkzeug weglegen.** Diese Vorsichtsmaßnahme verhindert den unbeabsichtigten Start des Elektrowerkzeugs.
- d) **Bewahren Sie unbenutzte Elektrowerkzeuge außerhalb der Reichweite von Kindern auf. Lassen Sie keine Personen das Elektrowerkzeug benutzen, die mit diesem nicht vertraut sind oder diese Anweisungen nicht gelesen haben.** Elektrowerkzeuge sind gefährlich, wenn sie von unerfahrenen Personen benutzt werden.
- e) **Pflegen Sie das Elektrowerkzeug und Einsatzwerkzeug mit Sorgfalt. Kontrollieren Sie, ob bewegliche Teile einwandfrei funktionieren und nicht klemmen, ob Teile gebrochen oder so beschädigt sind, dass die Funktion des Elektrowerkzeugs beeinträchtigt ist. Lassen Sie beschädigte Teile vor dem Einsatz des Elektrowerkzeugs reparieren.** Viele Unfälle haben ihre Ursache in schlecht gewarteten Elektrowerkzeugen.
- f) **Halten Sie Schneidwerkzeuge scharf und sauber.** Sorgfältig gepflegte Schneidwerkzeuge mit scharfen Schneidkanten verklemmen sich weniger und sind leichter zu führen.
- g) **Verwenden Sie Elektrowerkzeug, Zubehör, Einsatzwerkzeuge usw. entsprechend diesen Anweisungen. Berücksichtigen Sie dabei die Arbeitsbedingungen und die auszuführende Tätigkeit.** Der Gebrauch von Elektrowerkzeugen für andere als die vorgesehenen Anwendungen kann zu gefährlichen Situationen führen.
- h) **Halten Sie Griffe und Griffflächen trocken, sauber und frei von Öl und Fett.** Rutschige Griffe und Griffflächen erlauben keine sichere Bedienung und Kontrolle des Elektrowerkzeugs in unvorhergesehenen Situationen.
5. **Verwendung und Behandlung des Akkuwerkzeugs**
- a) **Laden Sie die Akkus nur mit Ladegeräten auf, die vom Hersteller empfohlen werden.**

Durch ein Ladegerät, das für eine bestimmte Art von Akkus geeignet ist, besteht Brandgefahr, wenn es mit anderen Akkus verwendet wird.

- b) **Verwenden Sie nur die dafür vorgesehenen Akkus in den Elektrowerkzeugen.** Der Gebrauch von anderen Akkus kann zu Verletzungen und Brandgefahr führen.
- c) **Halten Sie den nicht benutzten Akku fern von Büroklammern, Münzen, Schlüsseln, Nägeln, Schrauben oder anderen kleinen Metallgegenständen, die eine Überbrückung der Kontakte verursachen könnten.** Ein Kurzschluss zwischen den Akkukontakten kann Verbrennungen oder Feuer zur Folge haben.
- d) **Bei falscher Anwendung kann Flüssigkeit aus dem Akku austreten. Vermeiden Sie den Kontakt damit. Bei zufälligem Kontakt mit Wasser abspülen. Wenn die Flüssigkeit in die Augen kommt, nehmen Sie zusätzlich ärztliche Hilfe in Anspruch.** Austretende Akkuflüssigkeit kann zu Hautreizungen oder Verbrennungen führen.
- e) **Benutzen Sie keinen beschädigten oder veränderten Akku.** Beschädigte oder veränderte Akkus können sich unvorhersehbar verhalten und zu Feuer, Explosion oder Verletzungsgefahr führen.
- f) **Setzen Sie einen Akku keinem Feuer oder zu hohen Temperaturen aus.** Feuer oder Temperaturen über 130 °C können eine Explosion hervorrufen.
- g) **Befolgen Sie alle Anweisungen zum Laden und laden Sie den Akku oder das Akkuwerk-**

zeug niemals außerhalb des in der Betriebsanleitung angegebenen Temperaturbereichs.

Falsches Laden oder Laden außerhalb des zugelassenen Temperaturbereichs kann den Akku zerstören und die Brandgefahr erhöhen.

6. Service

- a) **Lassen Sie Ihr Elektrowerkzeug nur von qualifiziertem Fachpersonal und nur mit Original-Ersatzteilen reparieren.** Damit wird sichergestellt, dass die Sicherheit des Elektrowerkzeugs erhalten bleibt.
- b) **Warten Sie niemals beschädigte Akkus.** Sämtliche Wartung von Akkus sollte nur durch den Hersteller oder bevollmächtigte Kundendienststellen erfolgen.

Sicherheitshinweise für Heckenscheren

- **Halten Sie alle Körperteile vom Messer fern. Versuchen Sie nicht, bei laufenden Messern Schnittgut zu entfernen oder zu schneidendes Material festzuhalten.** Die Messer bewegen sich nach dem Ausschalten des Schalters weiter. Ein Moment der Unachtsamkeit bei Benutzung der Heckenschere kann zu schweren Verletzungen führen.
- **Tragen Sie die Heckenschere am Griff bei stillstehendem Messer und achten Sie darauf, nicht den Schalter zu betätigen.** Das richtige Tragen der Heckenschere verringert die Gefahr des unbeabsichtigten Betriebs und eine dadurch verursachte Verletzung durch das Messer.
- **Bei Transport oder Aufbewahrung der Heckenschere stets die Abdeckung über die Messer ziehen.** Sachgemäßer Umgang mit

der Heckenschere verringert die Verletzungsgefahr durch das Messer.

- **Stellen Sie sicher, dass alle Schalter ausgeschaltet sind und der Akku entfernt oder abgeschaltet ist, wenn Sie eingeklemmtes Schnittgut beseitigen oder das Gerät warten.** Ein unerwarteter Betrieb der Heckenschere beim Entfernen von eingeklemmtem Material kann zu ernsthaften Verletzungen führen.
- **Halten Sie die Heckenschere nur an den isolierten Griffflächen, da das Schneidmesser verborgene Stromleitungen treffen kann.** Der Kontakt der Messer mit einer spannungsführenden Leitung kann auch metallene Teile der Heckenschere unter Spannung setzen und zu einem elektrischen Schlag führen.
- **Halten Sie jegliche Netzleitungen aus dem Schnittbereich fern.** Leitungen können in Hecken und Büschen verborgen sein und versehentlich durch das Messer angeschnitten werden.
- **Verwenden Sie die Heckenschere nicht bei schlechtem Wetter, besonders nicht bei Gewittergefahr.** Dies verringert die Gefahr von einem Blitz getroffen zu werden.

Zusätzliche Sicherheitshinweise für Heckenscheren

- Tragen Sie zu Ihrer eigenen Sicherheit persönliche Schutzausrüstung:



- Augenschutz benutzen
- Gehörschutz benutzen
- Schutzhandschuhe benutzen

- Tragen Sie geeignete Arbeitskleidung wie festes Schuhwerk mit rutschfester Sohle und eine robuste, lange Hose.
- Tragen Sie keine lange Kleidung oder Schmuck, da diese von sich bewegenden Teilen erfasst werden können.
- Benutzen Sie das Gerät nicht, wenn Sie barfuß gehen oder offene Sandalen tragen.
- Das Gerät ist zum Gebrauch durch Erwachsene bestimmt. Jugendliche über 16 Jahre dürfen das Gerät nur unter Aufsicht benutzen.
- **Das Gerät ist für das Schneiden von Hecken vorgesehen. Mit dem Gerät keine Zweige, hartes Holz oder anderes schneiden.** Das Gerät könnte beschädigt werden.
- **Halten Sie beim Arbeiten das Gerät immer mit beiden Händen und mit Abstand vom eigenen Körper gut fest.** Dadurch können Sie das Gerät in unerwarteten Situationen besser kontrollieren.
- **Tragen Sie beim Arbeiten mit dem Gerät geeignete Kleidung und Arbeitshandschuhe. Fassen Sie das Gerät nie am Schneidmesser an oder heben es am Schneidmesser auf.** Der Kontakt mit dem Schneidmesser kann zu Verletzungen führen.
- **Benutzen Sie das Gerät nicht in der Nähe von entzündbaren Flüssigkeiten oder Gasen.** Bei Kurzschluss besteht Brand- und Explosionsgefahr.
- Stellen Sie immer sicher, dass sich das Gerät ordnungsgemäß in einer der vorgegebenen Arbeitspositionen befindet, bevor sie das Gerät starten.
- **Die Messer sind regelmäßig auf Abnutzung zu kontrollieren und**

nachschleifen zu lassen. Stumpfe Messer überlasten das Gerät. Daraus resultierende Schäden unterliegen nicht der Garantie.

- Schalten Sie das Gerät aus und entfernen Sie den Akku (9). Vergewissern Sie sich, dass alle sich bewegenden Teile zum vollständigen Stillstand gekommen sind
 - wann immer Sie das Gerät verlassen
 - bevor Sie Blockierungen entfernen oder Verstopfungen beseitigen
 - bevor Sie das Gerät überprüfen, reinigen oder Arbeiten an ihm durchführen
- Falls die Schneideinrichtung einen Fremdkörper berührt oder das Gerät anfängt, ungewöhnlich stark zu vibrieren, ist eine sofortige Überprüfung erforderlich:
 - untersuchen Sie auf lose Teile und ziehen sie diese fest an
 - suchen Sie nach Beschädigungen
 - tauschen Sie beschädigte Teile gegen gleichwertige oder lassen Sie das Gerät reparieren.
- **Versuchen Sie nicht, das Gerät selbst zu reparieren, es sei denn, Sie besitzen hierfür eine Ausbildung. Sämtliche Arbeiten, die nicht in dieser Betriebsanleitung angegeben werden, dürfen nur von unserem Service-Center ausgeführt werden.** Viele Unfälle haben ihre Ursache in schlecht gewarteten Geräten.
- **Verwenden Sie ausschließlich Zubehör, welches von PARKSIDE empfohlen wurde.** Ungeeignetes Zubehör kann zu elektrischem Schlag oder Feuer führen.

Restrisiken

Auch wenn Sie dieses Elektrowerkzeug vorschriftsmäßig bedienen, bleiben immer Restrisiken bestehen. Folgende Gefahren können im Zusammenhang mit der Bauweise und Ausführung dieses Elektrowerkzeugs auftreten:

- Augenschäden, falls kein geeigneter Augenschutz getragen wird.
- Gehörschäden, falls kein geeigneter Gehörschutz getragen wird.
- Gesundheitsschäden, die aus Hand-Arm-Schwingungen resultieren, falls das Gerät über einen längeren Zeitraum verwendet wird oder nicht ordnungsgemäß geführt und gewartet wird.
- Schnittverletzungen

▲ WARNUNG! Gefahr durch elektromagnetisches Feld, das während das Gerät im Betrieb ist, erzeugt wird. Das Feld kann unter bestimmten Umständen aktive oder passive medizinische Implantate beeinträchtigen. Um die Gefahr von ernsthaften oder tödlichen Verletzungen zu verringern, empfehlen wir Personen mit medizinischen Implantaten ihren Arzt und den Hersteller des medizinischen Implantats zu konsultieren, bevor das Gerät bedient wird.

Vorbereitung

▲ WARNUNG! Verletzungsgefahr durch ungewollt anlaufendes Gerät. Setzen Sie den Akku erst dann in das Gerät ein, wenn das Gerät vollständig für den Einsatz vorbereitet ist.

Wandhalterung

Mit der Schlüssellochbohrung (16) an der Unterseite des Gerätes können Sie den Motorteil an der Wand aufhängen.

Notwendige Werkzeuge und Hilfsmittel

- Schraube (Schraubenkopf: Ø 8-10 mm)
- entsprechender Schraubendreher
- ggf. Dübel

Wandhalterung befestigen

⚠ WARNUNG! Personenschäden oder Sachschäden beim Bohren. **Verwenden Sie geeignete Suchgeräte, um verborgene Versorgungsleitungen aufzuspüren, oder ziehen Sie die örtliche Versorgungsgesellschaft hinzu.** Kontakt mit Elektroleitungen kann zu Feuer und elektrischem Schlag führen. Beschädigung einer Gasleitung kann zur Explosion führen. Eindringen in eine Wasserleitung verursacht Sachbeschädigung.

- Bringen Sie eine Schraube mit Hilfe von Dübeln an der Wunschposition einer Wand an.
- Lassen Sie den Schraubenkopf mit ca. 10 mm Abstand zur Wand hervorstehen.
- Stellen Sie sicher, dass die Aufhängevorrichtung für das Gewicht des Geräts ausgelegt ist.
- (Abb. C) Sie können das Gerät mit der Schlüssellochbohrung (16) an die Schraube ansetzen und das Gerät auf Anschlag nach unten ziehen.

Bedienteile

Lernen Sie vor dem ersten Betrieb des Geräts die Bedienteile kennen.

- **Ein-/Ausschalter (6)**
 - Einschalten: Zusammen mit dem Sicherheitsschalter (4) drücken und halten.
 - Ausschalten: Ein- und Ausschalter (6) oder Sicherheitsschalter (4) loslassen.

- **Sicherheitsschalter (4)**

Gewährleistet den zweihändigen Betrieb.

Ladezustand des Akkus prüfen

LEDs	Bedeutung
rot, orange, grün	Akku geladen
rot, orange	Akku teilweise geladen
rot	Akku muss geladen werden

1. Drücken Sie die Taste (12) neben der Ladezustandsanzeige (11) am Akku (9).
Die LEDs der Ladezustandsanzeige zeigen den Ladezustand des Akkus.
2. Laden Sie den Akku (9) auf, wenn nur noch die rote LED der Ladezustandsanzeige (11) leuchtet.

Akku aufladen

Siehe auch Betriebsanleitung des Ladegeräts.

Hinweise

- Lassen Sie einen erwärmten Akku vor dem Laden abkühlen.
- Setzen Sie den Akku nicht über längere Zeit starker Sonneneinstrahlung aus und legen Sie ihn nicht auf Heizkörpern ab (max. 50 °C).

Akku aufladen

1. Nehmen Sie den Akku (9) aus dem Gerät.
2. Schieben Sie den Akku (9) in den Ladeschacht des Akku-Ladegeräts (13).
3. Schließen Sie das Akku-Ladegerät (13) an eine Steckdose an.
4. Nach erfolgtem Ladevorgang trennen Sie das Akku-Ladegerät (13) vom Netz.
5. Ziehen Sie den Akku (9) aus dem Akku-Ladegerät (13).

Kontroll-LEDs auf dem Ladegerät (13)

grün	rot	Bedeutung
leuchtet	—	<ul style="list-style-type: none"> • Akku ist vollständig aufgeladen • bereit (kein Akku eingelegt)
—	leuchtet	Akku wird aufgeladen
—	blinkt	Akku ist überhitzt
blinkt	blinkt	Akku ist defekt

Betrieb

Arbeiten mit dem Gerät

▲ WARNUNG! Verletzungsgefahr! Beachten Sie die nachfolgenden Hinweise.

- **HINWEIS!** Schäden am Sicherheitsmesserbalken (2). Achten Sie beim Schneiden darauf, keine Gegenstände, wie z. B. Drahtzäune oder Pflanzenstützen, zu berühren.
- Tragen Sie beim Betrieb des Geräts immer festes Schuhwerk, lange Hosen, Gehörschutz, Arbeitshandschuhe und eine Schutzbrille.
- Das Gerät ist ausschließlich für Arbeiten vorgesehen, bei denen Sie auf dem Boden stehen und nicht auf einer Leiter oder sonstiger instabiler Standfläche.
- Sollte ein Schalter beschädigt sein, darf mit dem Gerät nicht mehr gearbeitet werden.
- Schalten Sie bei Blockierung des Sicherheitsmesserbalkens (2) durch feste Gegenstände das Gerät sofort aus und nehmen Sie die Akkus heraus. Entfernen Sie erst dann den Gegenstand.
- Vermeiden Sie die Überbeanspruchung des Gerätes während der Arbeit.

Schnitttechniken

- Schneiden Sie dicke Äste zuvor mit einer Astschere heraus.
- Der doppelseitige Sicherheitsmesserbalken (2) ermöglicht den Schnitt in beiden Richtungen oder durch Pendelbewegungen von einer Seite zur anderen.
- Bewegen Sie beim senkrechten Schnitt die Heckenschere gleichmäßig vorwärts oder bogenförmig auf und ab.
- Bewegen Sie beim waagrechten Schnitt die Heckenschere sichelförmig zum Rand der Hecke, damit abgeschnittene Zweige zu Boden fallen.
- Um lange, gerade Linien zu erhalten, empfiehlt es sich Schnüre zu spannen.

Schnitthecken schneiden (Abb. B)

Es empfiehlt sich, Hecken in trapezförmiger Form zu schneiden, um ein Verkahlen der unteren Äste zu verhindern. Dies entspricht dem natürlichen Pflanzenwachstum und lässt Hecken optimal gedeihen. Beim Schnitt werden nur die neuen Jahrestriebe reduziert, so bildet sich eine dichte Verzweigung und ein guter Sichtschutz aus.

1. Schneiden Sie zuerst die Seiten einer Hecke. Bewegen Sie dazu die Heckenschere mit der Wachstumsrichtung von unten nach oben. Wenn Sie von oben nach unten schneiden, bewegen sich dünnere Äste nach außen, wodurch dünne Stellen oder Löcher entstehen können.
2. Schneiden Sie dann die Oberkante je nach Geschmack gerade, dachförmig oder rund.
3. Trimmen Sie schon junge Pflanzen auf die gewünschte Form hin. Der Haupttrieb sollte unbeschädigt bleiben, bis die Hecke die geplante Höhe erreicht hat. Alle anderen Triebe werden auf die Hälfte gekappt.

Frei wachsende Hecken schneiden

Frei wachsende Hecken bekommen zwar keinen Formschnitt, müssen aber regelmäßig geschnitten werden, damit die Hecke nicht zu hoch wird.

Vor dem Betrieb

Führen Sie folgende Schritte vor jedem Betrieb durch. Dadurch ist eine lange und zuverlässige Nutzung gewährleistet.

- Durchsuchen Sie die Hecken und Büsche nach fremden Objekten, z. B. Drahtzäune und verborgene Leitungen.
- Kontrollieren Sie das Gerät vor jedem Gebrauch auf offensichtliche Mängel wie lose, abgenutzte oder beschädigte Teile. Prüfen Sie den festen Sitz der Schrauben im Sicherheitsmesserbalken (2).
- Schneiden Sie nicht mit einem stumpfen oder abgenutzten Sicherheitsmesserbalken (2), da Sie ansonsten Motor und Getriebe Ihres Gerätes überlasten.
- Überprüfen Sie die Abdeckungen und Schutzeinrichtungen auf Beschädigungen und korrekten Sitz.
 - Anschlagschutz (1)
 - Handschutz (3)

Ersatzteile und Zubehör, S. 62

Akku einsetzen und entnehmen

▲ WARNUNG! Verletzungsgefahr durch ungewollt anlaufendes Gerät. Setzen Sie den Akku erst dann in das Gerät ein, wenn das Gerät vollständig für den Einsatz vorbereitet ist.

HINWEIS! Beschädigungsgefahr! Falscher Akku kann Gerät und Akku beschädigen.

Akku einsetzen

1. Schieben Sie den Akku (9) entlang der Führungsschiene in den Akku-Halter (8).

Der Akku verriegelt hörbar.

Akku entnehmen

1. Drücken und halten Sie die Akku-Entriegelung (10) am Akku (9).
2. Ziehen Sie den Akku aus dem Akku-Halter (8).

Ein- und Ausschalten

Hinweise

- Das Gerät kann nur mit eingesetztem Akku betrieben werden.
- Entfernen Sie den Schutzköchler (14) vom Sicherheitsmesserbalken (2) bevor Sie das Gerät einschalten. Drücken Sie den Schutzköchler an den mit →PRESS← gekennzeichneten Stellen.
- Der Ein-/Ausschalter (6) und der Sicherheitsschalter (4) dürfen nicht arretiert werden. Sie müssen nach Loslassen des Schalters den Motor ausschalten.

Einschalten

▲ VORSICHT! Personenschäden oder Geräteschäden! Achten Sie auf einen sicheren Stand und halten Sie das Gerät mit beiden Händen und mit Abstand vom eigenen Körper gut fest.

1. Entfernen Sie den Schutzköchler (14).
2. Vergewissern Sie sich, dass der Akku (9) eingesetzt ist.
3. Halten Sie das Gerät immer mit beiden Händen: Eine Hand am Handgriff (7) und die andere Hand am Frontgriff (5).
4. Drücken Sie den Sicherheitsschalter (4) am Frontgriff (5).
5. **HINWEIS!** Achten Sie vor dem Einschalten darauf, dass das Gerät keine Gegenstände berührt. Halten Sie den Sicherheitsschalter (4) am Frontgriff (5) gedrückt und drücken gleichzeitig den Ein-/Ausschalter (6) am Handgriff (7).

Das Gerät läuft mit höchster Geschwindigkeit.

Ausschalten

1. Lassen Sie einen der beiden Schalter los.
2. Warten Sie, bis das Elektrowerkzeug zum Stillstand gekommen ist, bevor Sie es ablegen.
3. Entnehmen Sie den Akku (9) aus dem Gerät, wenn Sie das Gerät unbeaufsichtigt lassen oder mit der Arbeit fertig sind.

Transport

Hinweise

- Schalten Sie das Gerät aus und entfernen Sie den Akku (9). Vergewissern Sie sich, dass alle sich bewegenden Teile zum vollständigen Stillstand gekommen sind.
- Transportieren Sie die Heckenschere stets mit Schutzköchler (14).
- Tragen Sie das Gerät immer am Handgriff (7).

Reinigung, Wartung und Lagerung

▲ WARNUNG! Verletzungsgefahr durch ungewollt anlaufendes Gerät. Schützen Sie sich bei Wartungs- und Reinigungsarbeiten. Schalten Sie das Gerät aus und entfernen Sie den Akku (9).

Lassen Sie Instandsetzungsarbeiten und Wartungsarbeiten, die nicht in dieser Anleitung beschrieben sind, von unserem Service-Center durchführen. Verwenden Sie nur Original-Ersatzteile.

Reinigung

▲ WARNUNG! Elektrischer Schlag! Spritzen Sie das Gerät niemals mit Wasser ab.

HINWEIS! Beschädigungsgefahr. Chemische Substanzen können die Kunststofftei-

le des Gerätes angreifen. Verwenden Sie keine Reinigungs- bzw. Lösungsmittel.

- Halten Sie Lüftungsschlitze, Motorgehäuse und Griffe des Gerätes sauber. Verwenden Sie dazu ein feuchtes Tuch oder eine Bürste.

Sicherheitsmesserbalken reinigen und pflegen

Notwendige Werkzeuge und Hilfsmittel

- Lappen
- Pflegeöl-Spray

Pflege nach jeder Benutzung

- Entfernen Sie festsitzenden Grünschnitt.
- Reinigen Sie den Sicherheitsmesserbalken (2) mit einem öligen Lappen.
- Pflegen Sie den Sicherheitsmesserbalken (2) mit einem Pflegeöl-Spray.

Wartung

- Kontrollieren Sie das Gerät vor jedem Gebrauch auf offensichtliche Mängel wie lose, abgenutzte oder beschädigte Teile. Prüfen Sie den festen Sitz der Schrauben im Sicherheitsmesserbalken (2).
- Überprüfen Sie Abdeckungen und Schutzeinrichtungen (1/3) auf Beschädigungen und korrekten Sitz. Tauschen Sie diese gegebenenfalls aus oder lassen Sie sie vom Service-Center reparieren.
- Leichte Scharten an den Schneidzähnen können Sie selbst glätten. Ziehen Sie dazu die Schneiden mit einem Ölstein ab. Nur scharfe Schneidzähne bringen eine gute Schnittleistung.
- Stumpfe, verbogene oder beschädigte Sicherheitsmesserbalken müssen ausgewechselt werden.

Lassen Sie Arbeiten, die nicht in dieser Anleitung beschrieben sind, von unserem Ser-

vice-Center durchführen. Verwenden Sie nur Originalteile.

Instandhaltung

Notwendige Werkzeuge und Hilfsmittel

- Handschutz (3, *Ersatzteile und Zubehör*, S. 62)
- Kreuzschlitz-Schraubendreher (nicht mitgeliefert)

Handschutz wechseln (Abb. D)

1. Lösen Sie die zwei Schrauben (17) am Handschutz (3) mit einem Schraubendreher.
2. Wechseln Sie den beschädigten Handschutz (3).
3. Befestigen Sie den neuen Handschutz (3) mit den zwei Schrauben (17).

Lagerung

Lagern Sie das Gerät und Zubehör stets:

- sauber
- trocken
- staubgeschützt
- mit Schutzköder (14) über dem Sicherheitsmesserbalken (2)

• außerhalb der Reichweite von Kindern
Die Lagertemperatur für den Akku und das Gerät beträgt zwischen 0 °C und 45 °C. Vermeiden Sie während der Lagerung extreme Kälte oder Hitze, damit der Akku nicht an Leistung verliert.

Nehmen Sie den Akku vor einer längeren Lagerung (z. B. Überwinterung) aus dem Gerät (separate Bedienungsanleitung für Akku und Ladegerät beachten).

Fehlersuche

Die folgende Tabelle hilft Ihnen kleine Störungen zu beseitigen:

Problem	Mögliche Ursache	Fehlerbehebung
Gerät startet nicht	Akku (9) nicht eingesetzt	<i>Akku einsetzen</i> , S. 56
	Akku (9) entladen	Akku laden (siehe separate Bedienungsanleitung für Akku und Ladegerät)
	Sicherheitsschalter (4) oder Ein-/Ausschalter (6) defekt.	Wenden Sie sich an das Service-Center.
	Motor defekt	
Gerät arbeitet mit Unterbrechungen	Interner Wackelkontakt	Wenden Sie sich an das Service-Center.
	Sicherheitsschalter (4) oder Ein-/Ausschalter (6) defekt.	
Sicherheitsmesserbalken (2) wird heiß.	Sicherheitsmesserbalken (2) stumpf	Sicherheitsmesserbalken schleifen oder austauschen lassen (Service-Center).
	Sicherheitsmesserbalken (2) hat Scharten.	
	Zu viel Reibung wegen fehlender Schmierung	Sicherheitsmesserbalken (2) ölen.

Problem	Mögliche Ursache	Fehlerbehebung
Schlechtes Schneidergebnis	Zu viel Reibung wegen fehlender Schmierung	Sicherheitsmesserbalken (2) ölen.
	Sicherheitsmesserbalken (2) stumpf	Sicherheitsmesserbalken schleifen oder austauschen lassen (Service-Center).
	Sicherheitsmesserbalken verschmutzt	Sicherheitsmesserbalken reinigen
	Schlechte Schneidtechnik	Siehe <i>Schnitttechniken</i> , S. 55

Entsorgung/ Umweltschutz

Nehmen Sie den Akku aus dem Gerät und führen Sie Gerät, Akku, Zubehör und Verpackung einer umweltgerechten Wiederverwertung zu.



Elektrogeräte gehören nicht in den Hausmüll.

Das Symbol der durchgestrichenen Mülltonne bedeutet, dass dieses Elektro- bzw. Elektronikgerät am Ende seiner Lebensdauer nicht im Hausmüll entsorgt werden darf, sondern vom Endnutzer einer getrennten Sammlung zugeführt werden muss.

Richtlinie 2012/19/EU über Elektro- und Elektronik-Altgeräte:

Verbraucher sind gesetzlich dazu verpflichtet, Elektro- und Elektronikgeräte am Ende ihrer Lebensdauer einer umweltgerechten Wiederverwertung zuzuführen. Auf diese Weise wird eine umwelt- und ressourcenschonende Verwertung sichergestellt.

Je nach Umsetzung in nationales Recht können Sie folgende Möglichkeiten haben:

- an einer Verkaufsstelle zurückgeben,

- an einer offiziellen Sammelstelle abgeben,
- an den Hersteller/Inverkehrbringer zurücksenden.

Nicht betroffen sind den Altgeräten beigefügte Zubehörteile und Hilfsmittel ohne Elektrobestandteile.

Zusätzliche Entsorgungshinweise für Deutschland

Das Gerät ist bei eingerichteten Sammelstellen, Wertstoffhöfen oder Entsorgungsbetrieben abzugeben. Zudem sind Vertreiber von Elektro- und Elektronikgeräten sowie Vertreiber von Lebensmitteln zur Rücknahme verpflichtet. LIDL bietet Ihnen Rückgabemöglichkeiten direkt in den Filialen und Märkten an. Rückgabe und Entsorgung sind für Sie kostenfrei.

Beim Kauf eines Neugerätes haben Sie das Recht, ein entsprechendes Altgerät unentgeltlich zurückzugeben.

Zusätzlich haben Sie die Möglichkeit, unabhängig vom Kauf eines Neugerätes, unentgeltlich (bis zu drei) Altgeräte abzugeben, die in keiner Abmessung größer als 25 cm sind.

Bitte entnehmen Sie vor der Rückgabe Batterien oder Akkumulatoren, die nicht vom Altgerät umschlossen sind, sowie Lampen, die zerstörungsfrei entnommen werden

können und führen diese einer separaten Sammlung zu.

Entsorgungshinweise für Akkus



Der Akku darf am Ende der Nutzungszeit nicht über den Hausmüll entsorgt werden. Werfen Sie den Akku nicht ins Feuer (Explosionsgefahr) oder ins Wasser. Beschädigte Akkus können der Umwelt und ihrer Gesundheit schaden, wenn giftige Dämpfe oder Flüssigkeiten austreten.

Entsorgen Sie Akkus nach den lokalen Vorschriften. Defekte oder verbrauchte Akkus müssen gemäß Richtlinie 2006/66/EG recycelt werden. Geben Sie Akkus an einer Altbatteriesammelstelle ab, wo sie einer umweltgerechten Wiederverwertung zugeführt werden. Fragen Sie hierzu Ihren lokalen Müllentsorger oder unser Service-Center. Entsorgen Sie Akkus im entladenen Zustand. Wir empfehlen die Pole mit einem Klebestreifen zum Schutz vor einem Kurzschluss abzudecken. Öffnen Sie den Akku nicht.

Service

Garantie

Sehr geehrte Kundin, sehr geehrter Kunde, Sie erhalten auf dieses Produkt 3 Jahre Garantie ab Kaufdatum.

Im Falle von Mängeln dieses Produkts stehen Ihnen gegen den Verkäufer des Produkts gesetzliche Rechte zu. Diese gesetzlichen Rechte werden durch unsere im Folgenden dargestellte Garantie nicht eingeschränkt.

Garantiebedingungen

Die Garantiefrist beginnt mit dem Kaufdatum. Bitte bewahren Sie den Original-Kassenbon gut auf. Diese Unterlage wird als Nachweis für den Kauf benötigt.

Tritt innerhalb von drei Jahren ab dem Kaufdatum dieses Produkts ein Material- oder Fabrikationsfehler auf, wird das Produkt von uns – nach unserer Wahl – für Sie kostenlos repariert oder ersetzt. Diese Garantieleistung setzt voraus, dass innerhalb der Drei-Jahres-Frist das defekte Produkt und der Kaufbeleg (Kassenbon) vorgelegt und schriftlich kurz beschrieben wird, worin der Mangel besteht und wann er aufgetreten ist.

Wenn der Defekt von unserer Garantie gedeckt ist, erhalten Sie das reparierte oder ein neues Produkt zurück. Mit Reparatur oder Austausch des Produkts beginnt kein neuer Garantiezeitraum.

Garantiezeit und gesetzliche Mängelansprüche

Die Garantiezeit wird durch die Gewährleistung nicht verlängert. Dies gilt auch für ersetzte und reparierte Teile. Eventuell schon beim Kauf vorhandene Schäden und Mängel müssen sofort nach dem Auspacken gemeldet werden. Nach Ablauf der Garantiezeit anfallende Reparaturen sind kostenpflichtig.

Garantieumfang

Das Produkt wurde nach strengen Qualitätsrichtlinien sorgfältig produziert und vor Anlieferung gewissenhaft geprüft.

Die Garantieleistung gilt für Material- oder Fabrikationsfehler. Diese Garantie erstreckt sich nicht auf Produktteile, die normaler Abnutzung ausgesetzt sind und daher als Verschleißteile angesehen werden können (z. B. Sicherheitsmesserbalken) oder für Beschädigungen an zerbrechlichen Teilen.

Diese Garantie verfällt, wenn das Produkt beschädigt, nicht sachgemäß benutzt oder nicht gewartet wurde. Für eine sachgemäße Benutzung des Produkts sind alle in der Betriebsanleitung aufgeführten Anweisungen genau einzuhalten. Verwendungszwe-

cke und Handlungen, von denen in der Betriebsanleitung abgeraten oder vor denen gewarnt wird, sind unbedingt zu vermeiden.

Das Produkt ist lediglich für den privaten und nicht für den gewerblichen Gebrauch bestimmt. Bei missbräuchlicher und unsachgemäßer Behandlung, Gewaltanwendung und bei Eingriffen, die nicht von unserer autorisierten Service-Niederlassung vorgenommen wurden, erlischt die Garantie.

Abwicklung im Garantiefall

Um eine schnelle Bearbeitung Ihres Anliegen zu gewährleisten, folgen Sie bitte den folgenden Hinweisen:

- Bitte halten Sie für alle Anfragen den Kassenbon und die Artikelnummer (IAN 446014_2307) als Nachweis für den Kauf bereit.
- Die Artikelnummer entnehmen Sie bitte dem Typenschild.
- Sollten Funktionsfehler oder sonstige Mängel auftreten, kontaktieren Sie zunächst das nachfolgend benannte Service-Center **telefonisch** oder per **E-Mail**. Sie erhalten dann weitere Informationen über die Abwicklung Ihrer Reklamation.
- Ein als defekt erfasstes Produkt können Sie, nach Rücksprache mit unserem Service-Center unter Beifügung des Kaufbelegs (Kassenbons) und der Angabe, worin der Mangel besteht und wann er aufgetreten ist, für Sie portofrei an die Ihnen mitgeteilte Service-Anschrift übersenden. Um Annahmeprobleme und Zusatzkosten zu vermeiden, benutzen Sie unbedingt nur die Adresse, die Ihnen mitgeteilt wird. Stellen Sie sicher, dass der Versand nicht unfrei, per Sperrgut, Express oder sonstiger Sonderfracht erfolgt. Senden Sie das Produkt bitte inkl. aller beim Kauf mitgelie-

ferten Zubehörteile ein und sorgen Sie für eine ausreichend sichere Transportverpackung.

Reparatur-Service

Für Reparaturen, **die nicht der Garantie unterliegen**, wenden Sie sich an das Service-Center. Dort erhalten Sie gerne einen Kostenvoranschlag.

- Wir können nur Geräte bearbeiten, die ausreichend verpackt und frankiert eingeschickt wurden.
- **Hinweis:** Bitte senden Sie Ihr Gerät gereinigt und mit Hinweis auf den Defekt an die vom Service-Center genannte Adresse.
- Nicht angenommen werden unfrei eingeschickte Geräte sowie Geräte, die per Sperrgut, Express oder mit sonstiger Sonderfracht versendet wurden.
- Wir entsorgen Ihre eingesendeten, defekten Geräte kostenlos.

Service-Center

DE Service Deutschland
Tel.: 0800 54 35 111
E-Mail: grizzly@lidl.de
IAN 446014_2307

AT Service Österreich
Tel.: 0800 447744
E-Mail: grizzly@lidl.at
IAN 446014_2307

CH Service Schweiz
Tel.: 0800 56 44 33
E-Mail: grizzly@lidl.ch
IAN 446014_2307

Importeur

Bitte beachten Sie, dass die folgende Anschrift keine Serviceanschrift ist. Kontaktieren Sie zunächst das oben genannte Service-Center.

Grizzly Tools GmbH & Co. KG
Stockstädter Str. 20
63762 Großostheim
DEUTSCHLAND
www.grizzlytools.de

Ersatzteile und Zubehör

Ersatzteile und Zubehör erhalten Sie unter www.grizzlytools.shop.

Sollten bei Ihrem Bestellvorgang Probleme auftreten, kontaktieren Sie uns über unseren Online-Shop. Bei weiteren Fragen wenden Sie sich an das Service-Center, S. 61.

Pos.-Nr.	Bezeichnung	Best.-Nr.
3	Handschutz	91120035
14	Schutzköcher	91120037

Original-EG-Konformitätserklärung

Produkt: **Akku-Heckenschere**

Modell: **PHSA 20-Li C3**

Seriennummer: 000001-097000

Der oben beschriebene Gegenstand der Erklärung erfüllt die einschlägigen Harmonisierungsrechtsvorschriften der Union:

**2006/42/EG • 2014/30/EU • 2000/14/EG & 2005/88/EG •
2011/65/EU & (EU) 2015/863**

Produkt mit Akku Smart PAPS 204 A1/Smart PAPS 208 A1: 2014/53/EU

Der oben beschriebene Gegenstand der Erklärung erfüllt die Vorschriften der Richtlinie 2011/65/EU des Europäischen Parlaments und des Rates vom 8. Juni 2011 zur Beschränkung der Verwendung bestimmter gefährlicher Stoffe in Elektro- und Elektronikgeräten.

Um die Konformität zu gewährleisten, wurden folgende harmonisierte Normen sowie nationale Normen und Bestimmungen angewendet:

**EN 62841-1:2015/A11:2022
EN 62841-4-2:2019/A11:2022 • EN IEC 63000:2018
EN IEC 55014-1:2021 • EN IEC 55014-2:2021
Produkt mit Akku Smart PAPS 204 A1/Smart PAPS 208 A1:
EN 301 489-1 V2.2.3:2019 • Draft EN 301 489-17 V3.2.6:2023
EN 300 328 V2.2.2:2019 • EN 50663:2017**

In Übereinstimmung mit der Richtlinie 2000/14/EG über Geräuschemissionen wird Folgendes bestätigt:

Schallleistungspegel L_{WA}

- gemessen: 87,4 dB

- garantiert: 90 dB

Angewandtes Konformitätsbewertungsverfahren nach 2000/14/EG, Anhang V.

Die alleinige Verantwortung für die Ausstellung dieser Konformitätserklärung trägt der Hersteller:

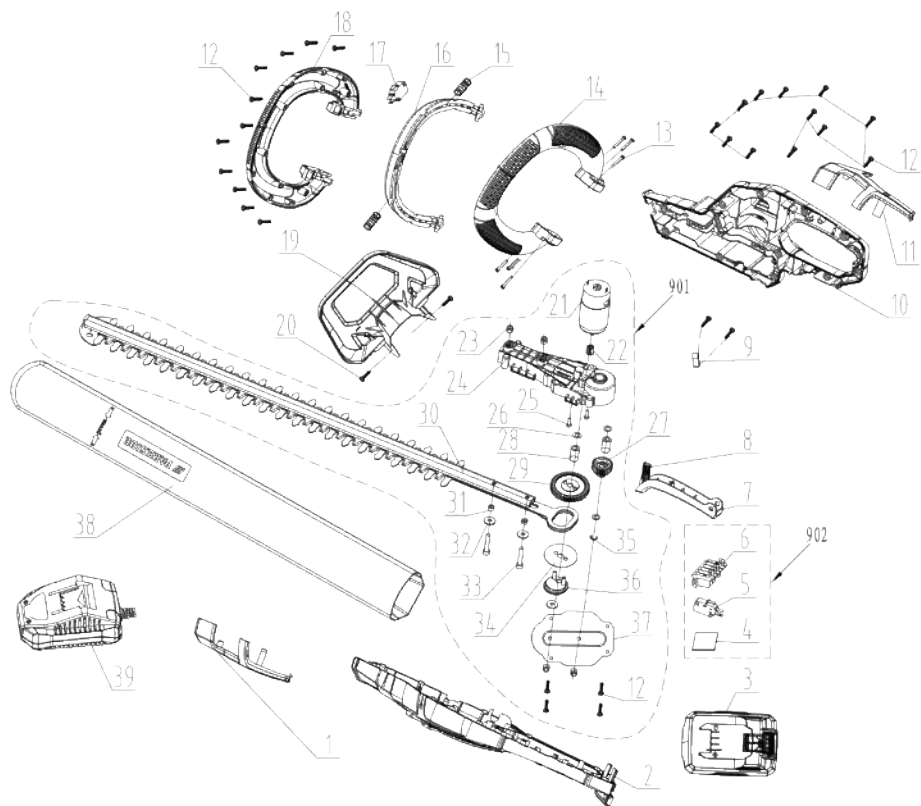
CE Grizzly Tools GmbH & Co. KG
Stockstädter Str. 20
63762 Großostheim
DEUTSCHLAND
04.03.2024



Christian Frank
Dokumentationsbevollmächtigter

Explosionszeichnung • Vue éclatée • Explosietekening

PHSA 20-Li C3



informativ • informatif • informatief

GRIZZLY TOOLS GMBH & CO. KG

Stockstädter Straße 20
63762 Großostheim
GERMANY

Version des informations · Stand van de informatie ·
Stand der Informationen: 01/2024
Ident.-No.: 72031510012024-BE/NL



IAN 446014_2307

