



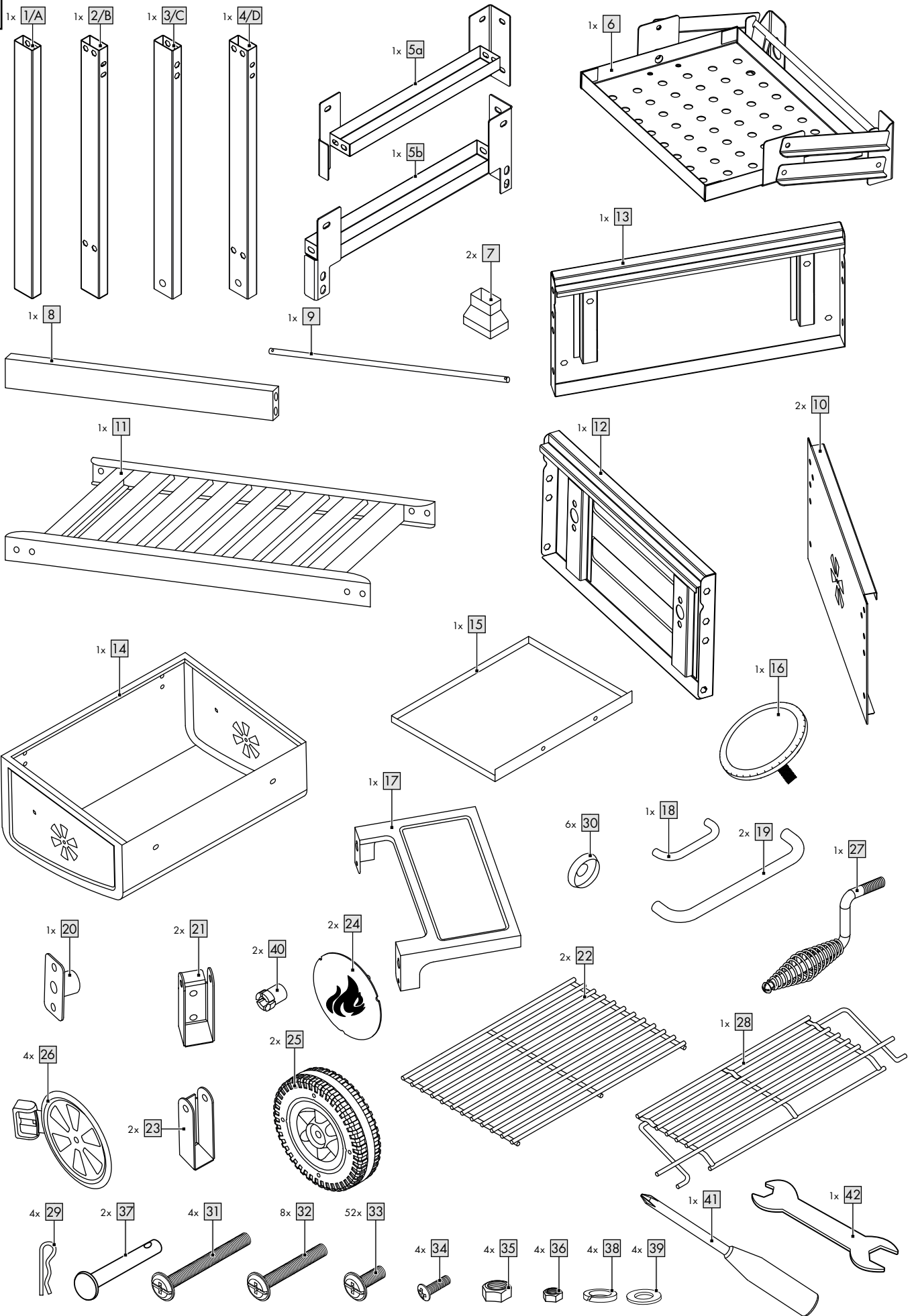
MINI CHARCOAL BARBECUE

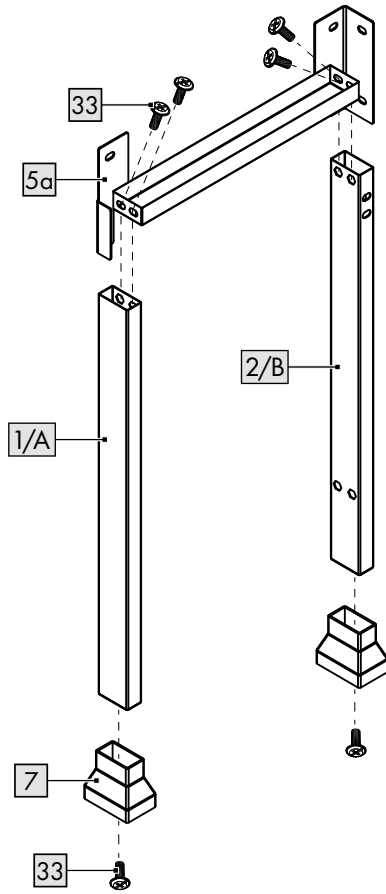
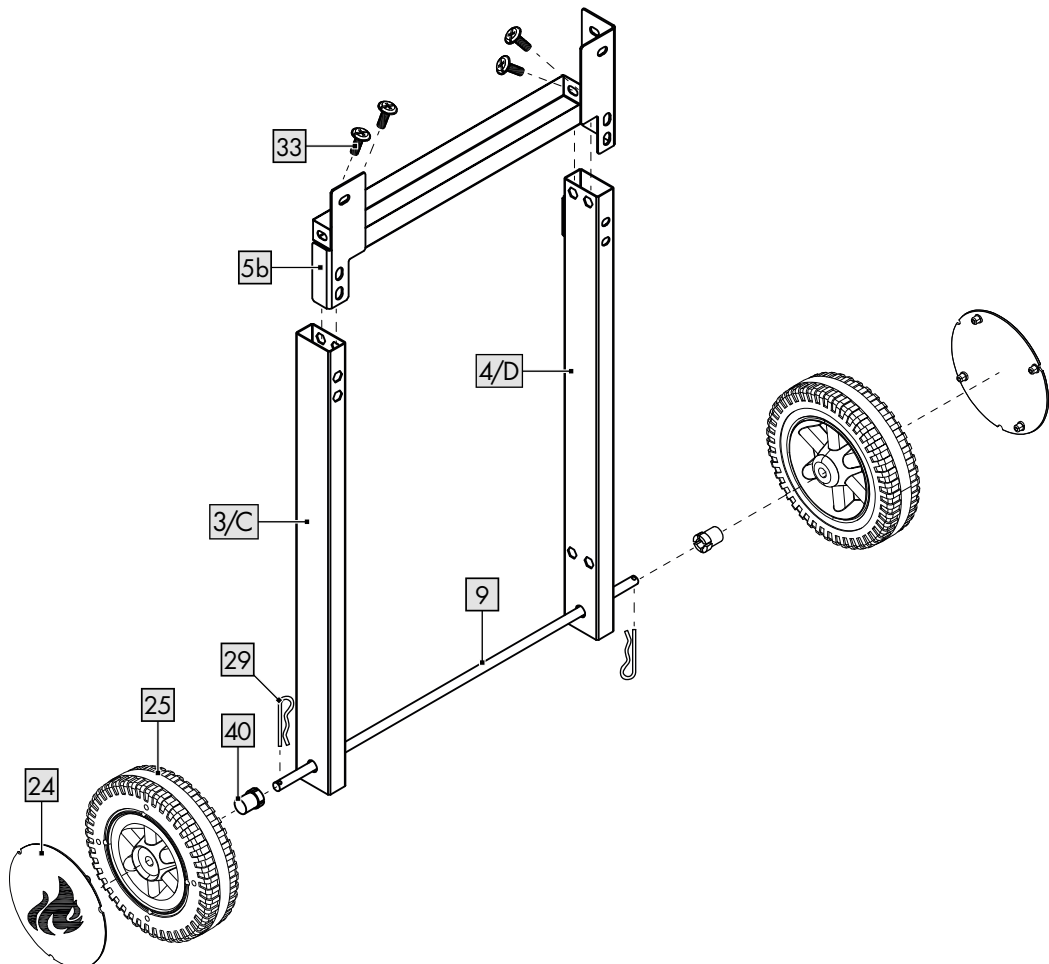
GB
MINI CHARCOAL BARBECUE
Instructions for use

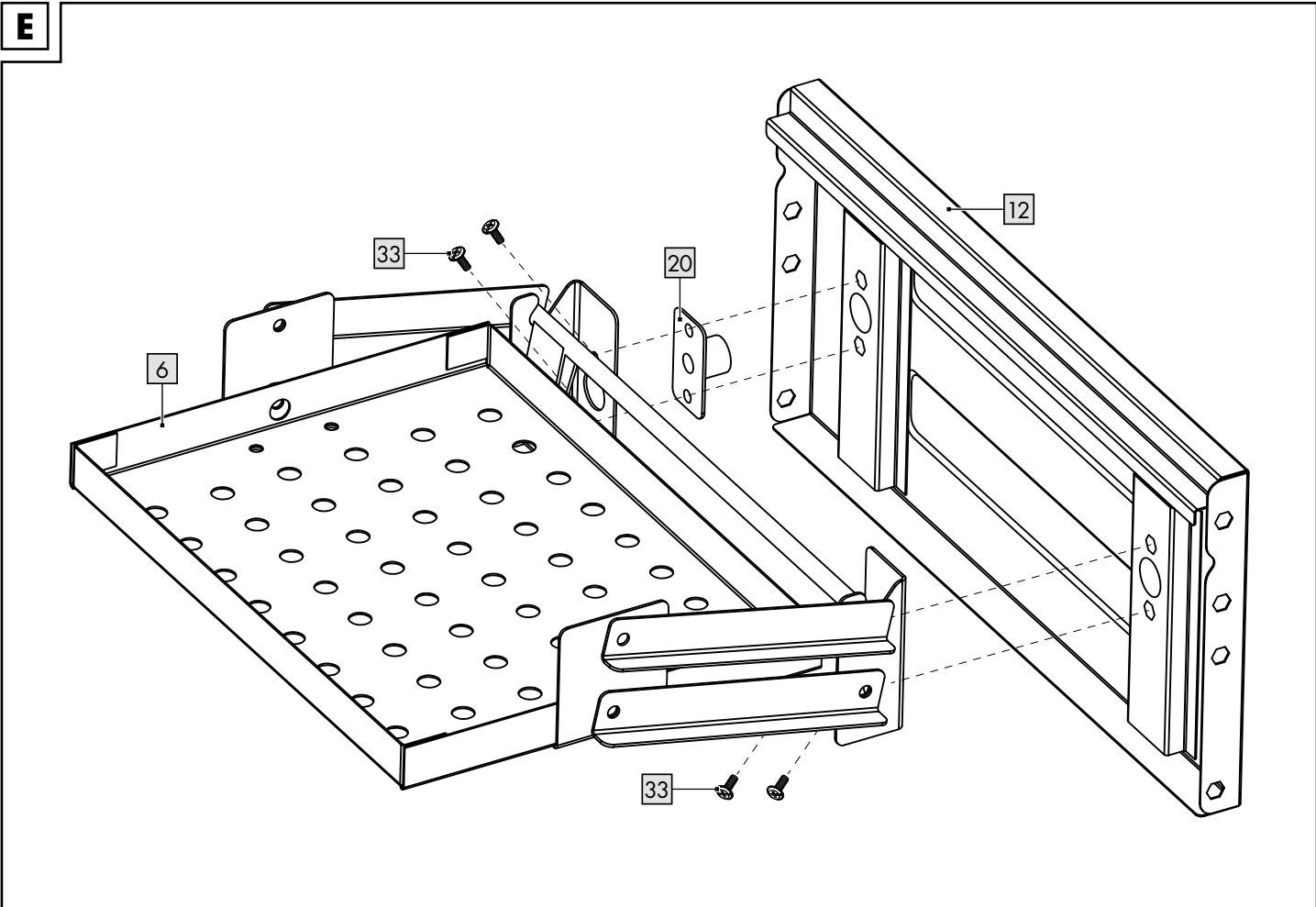
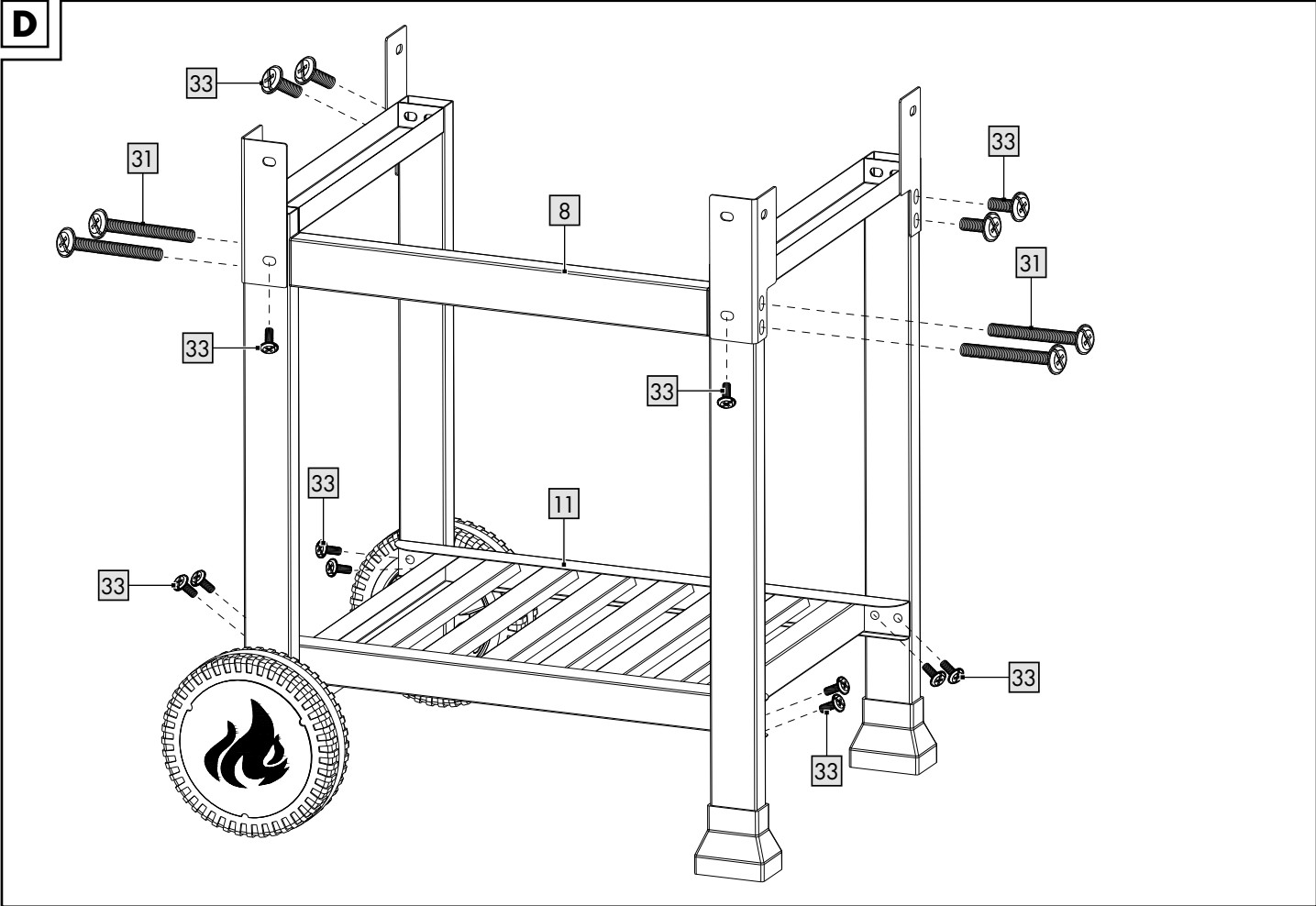
DE AT CH
HOLZKOHLEKOMFORTGRILL MINI
Gebrauchsanweisung

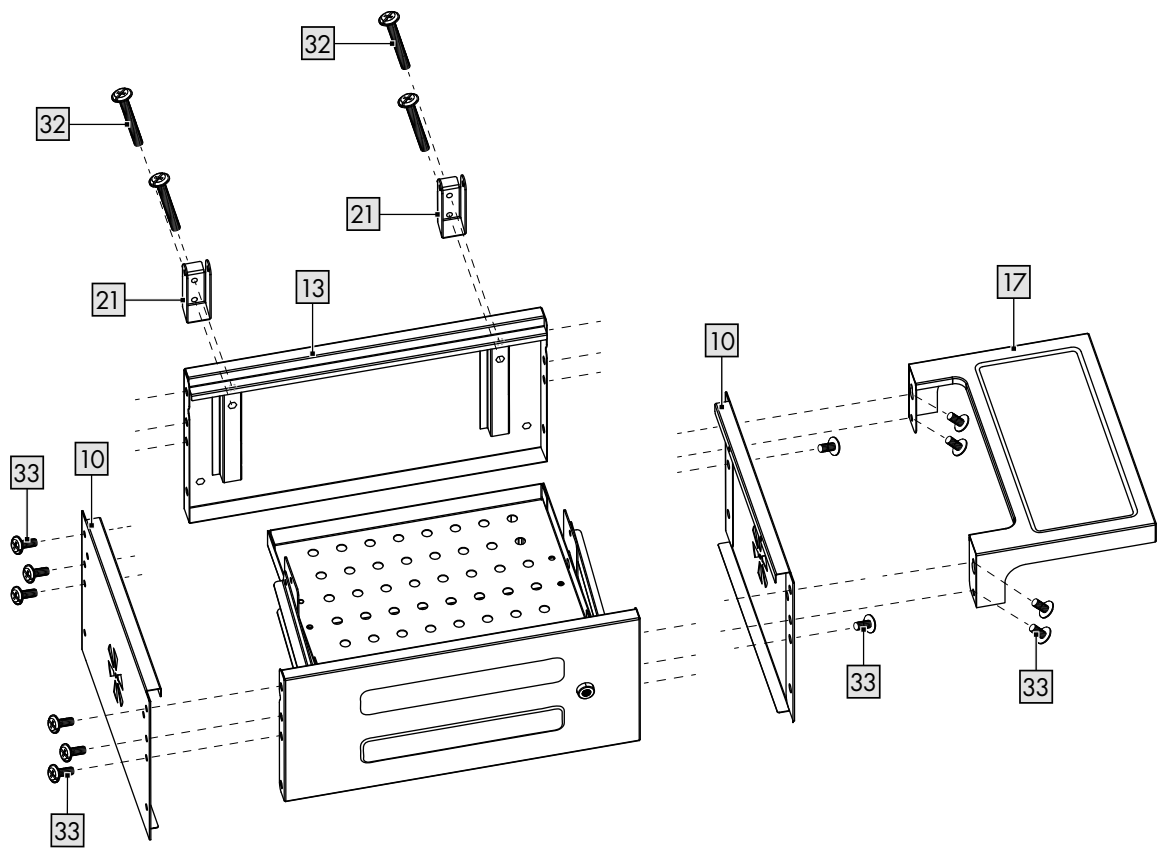
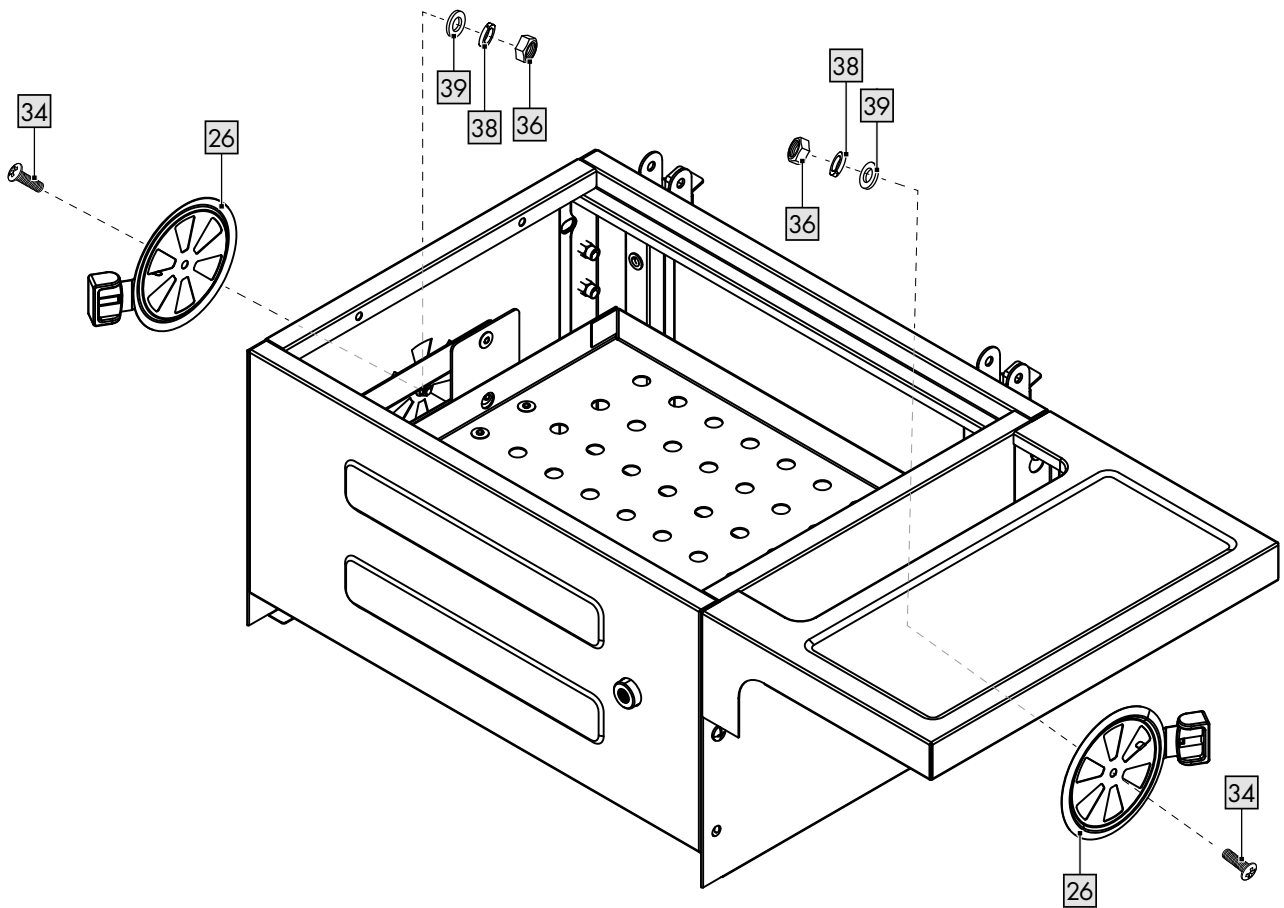
PL
MINI GRILL NA WĘGIEL DRZEWNY
Instrukcja użytkowania

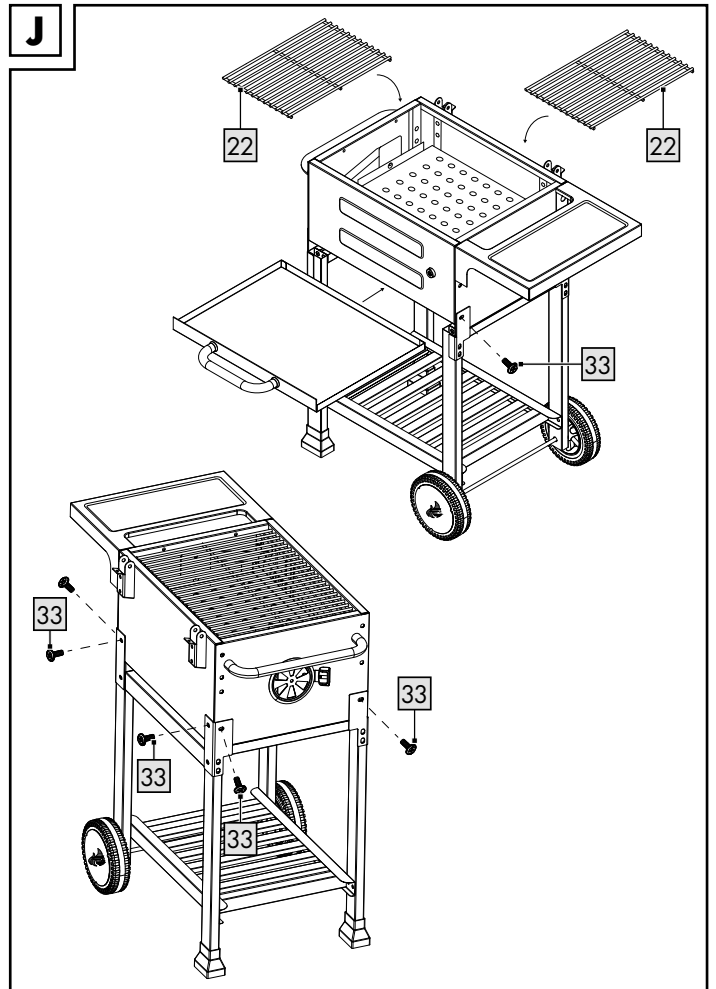
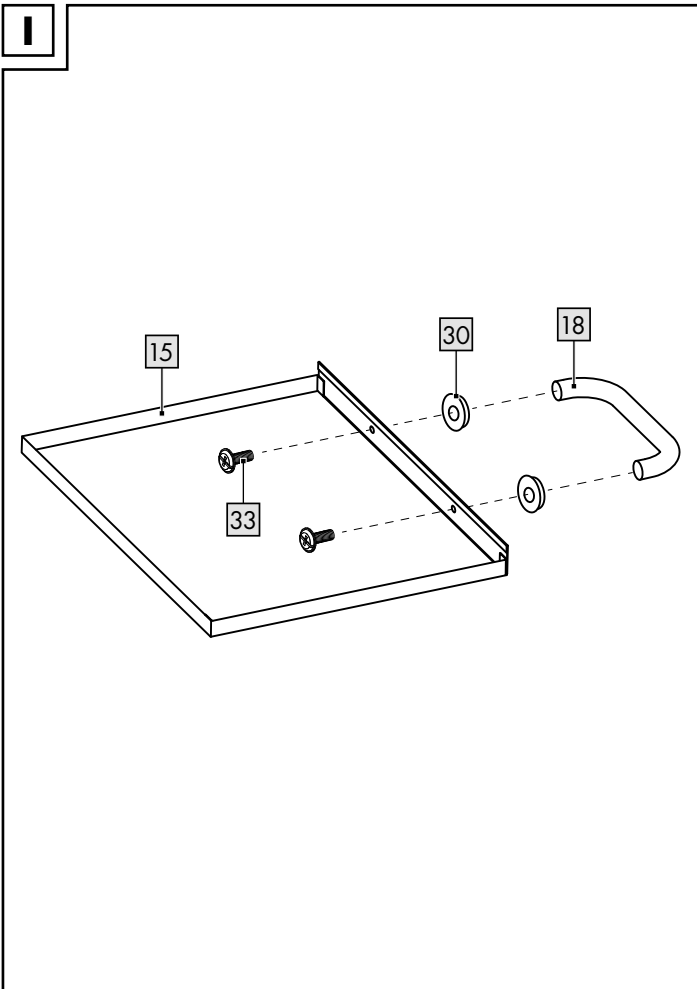
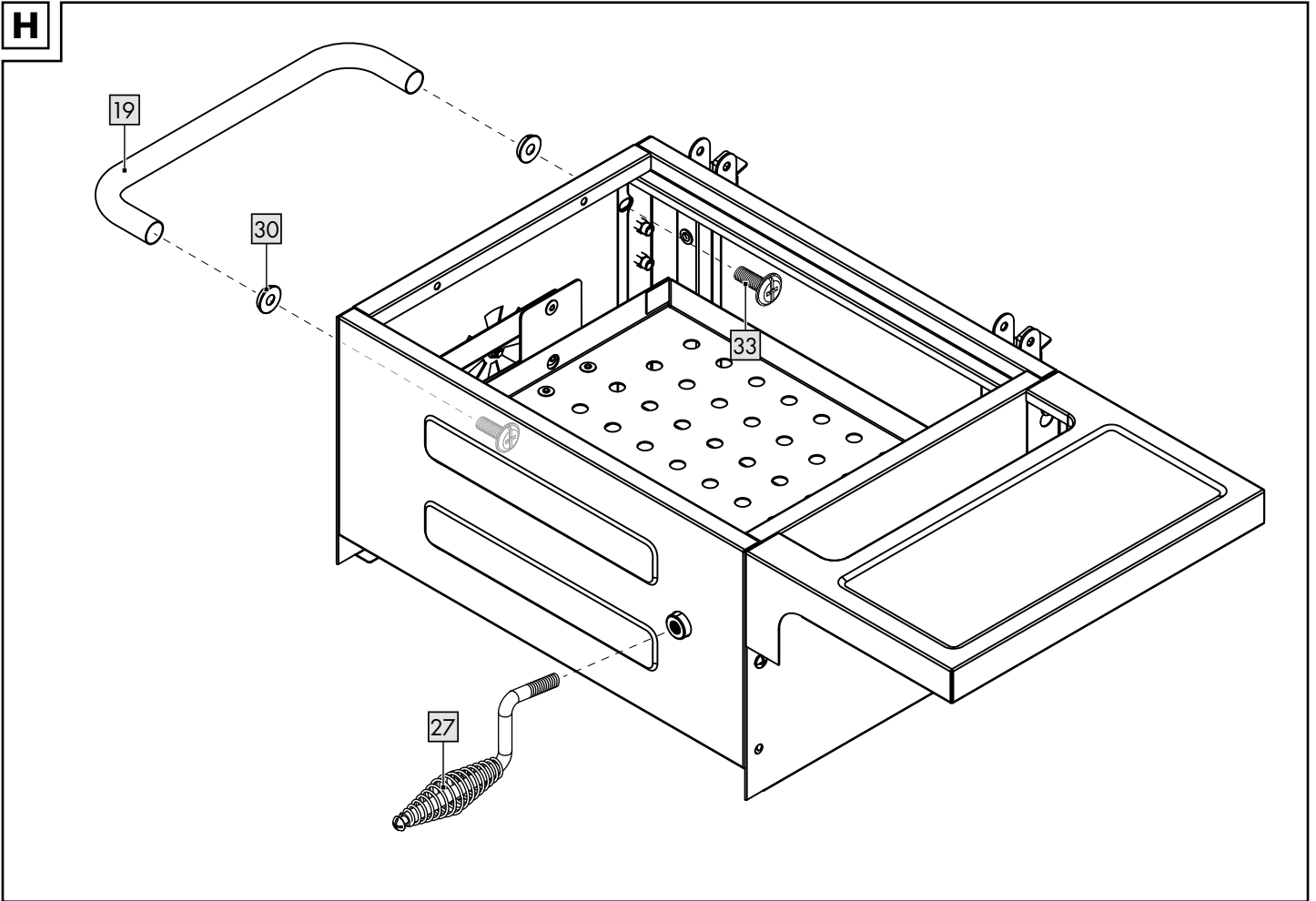
IAN 467539_2404

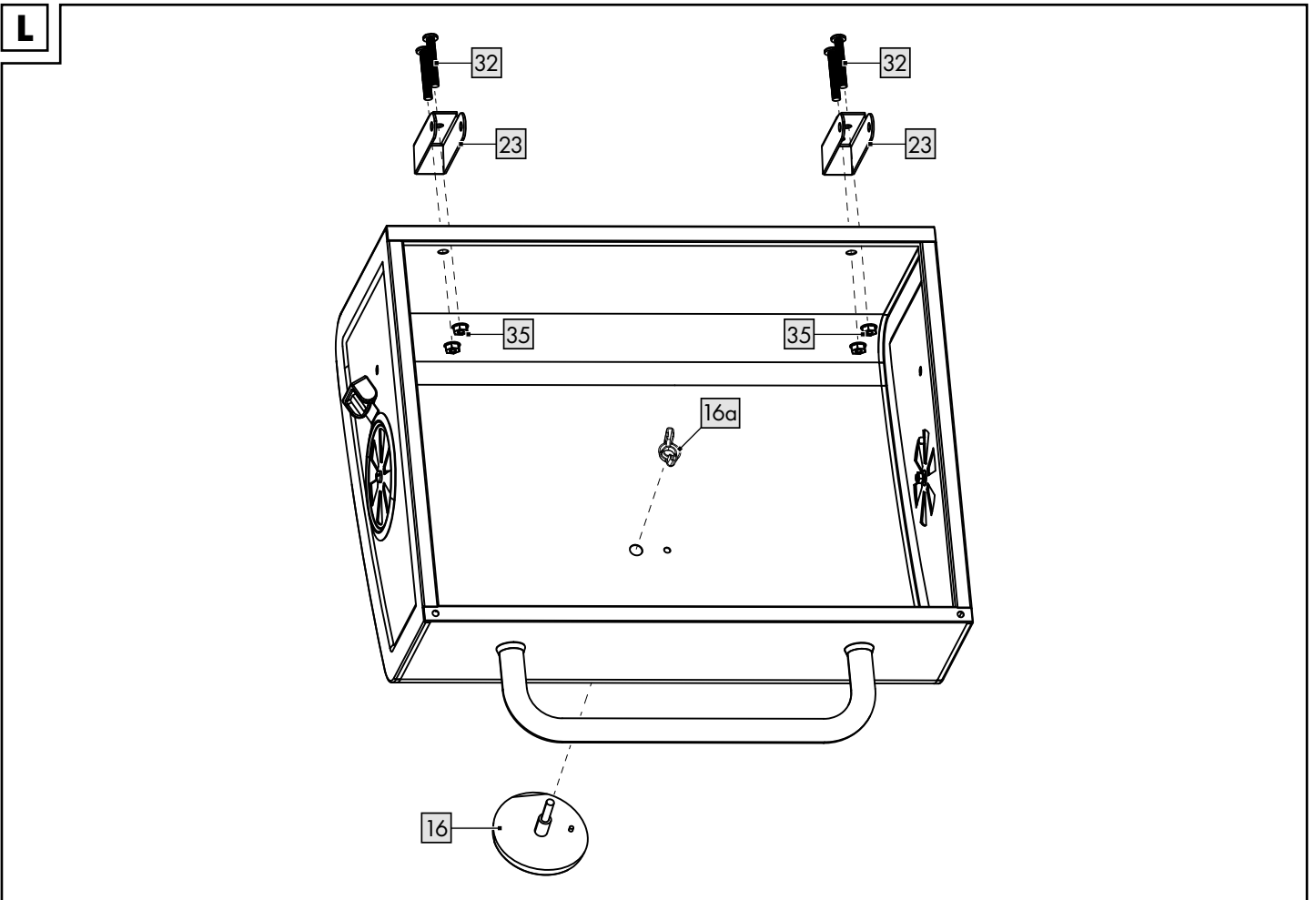
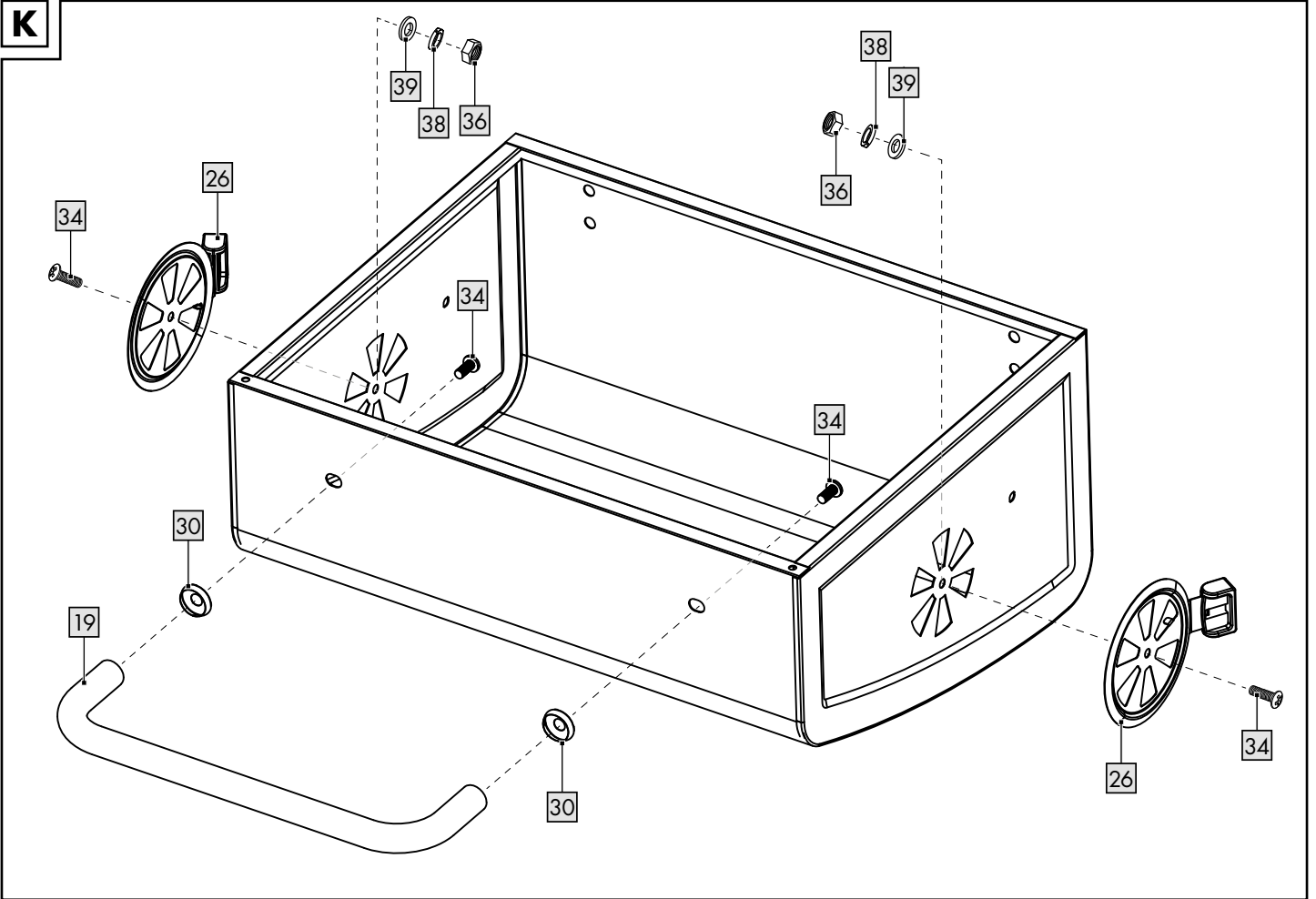
A

B**C**

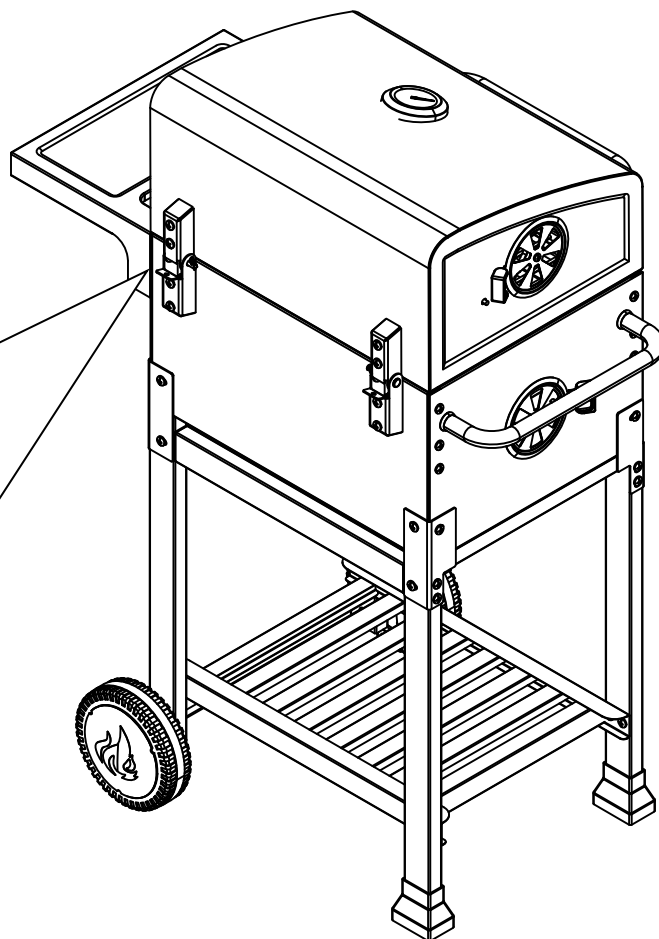
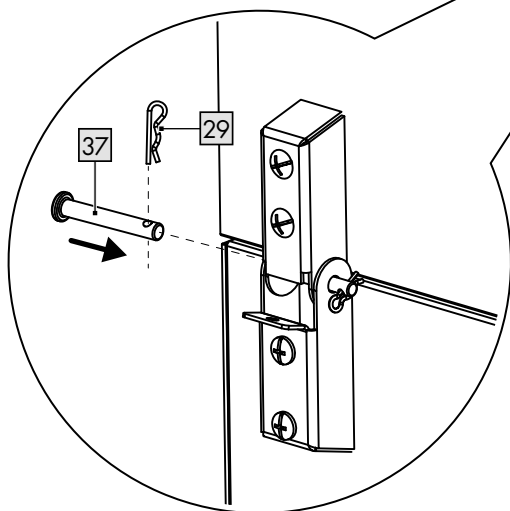


F**G**

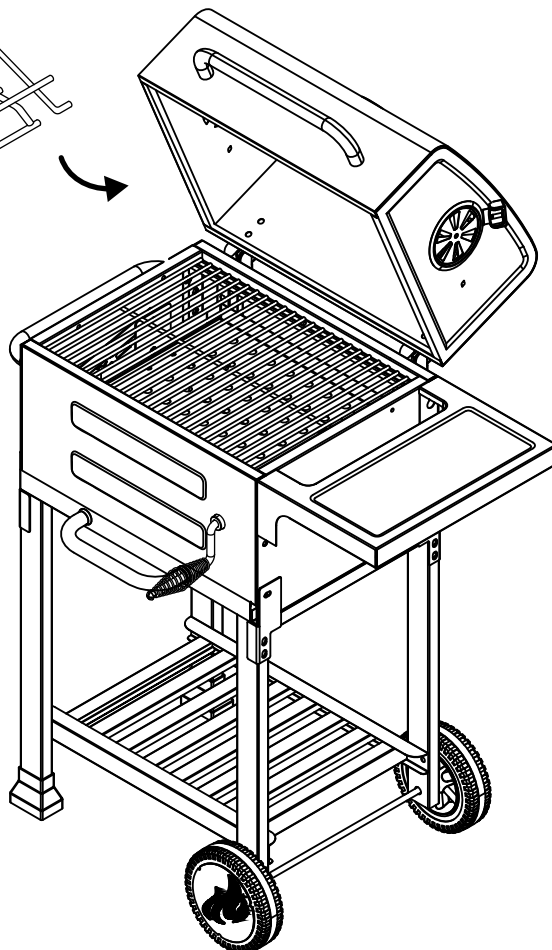
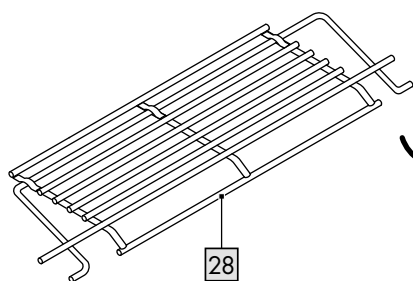


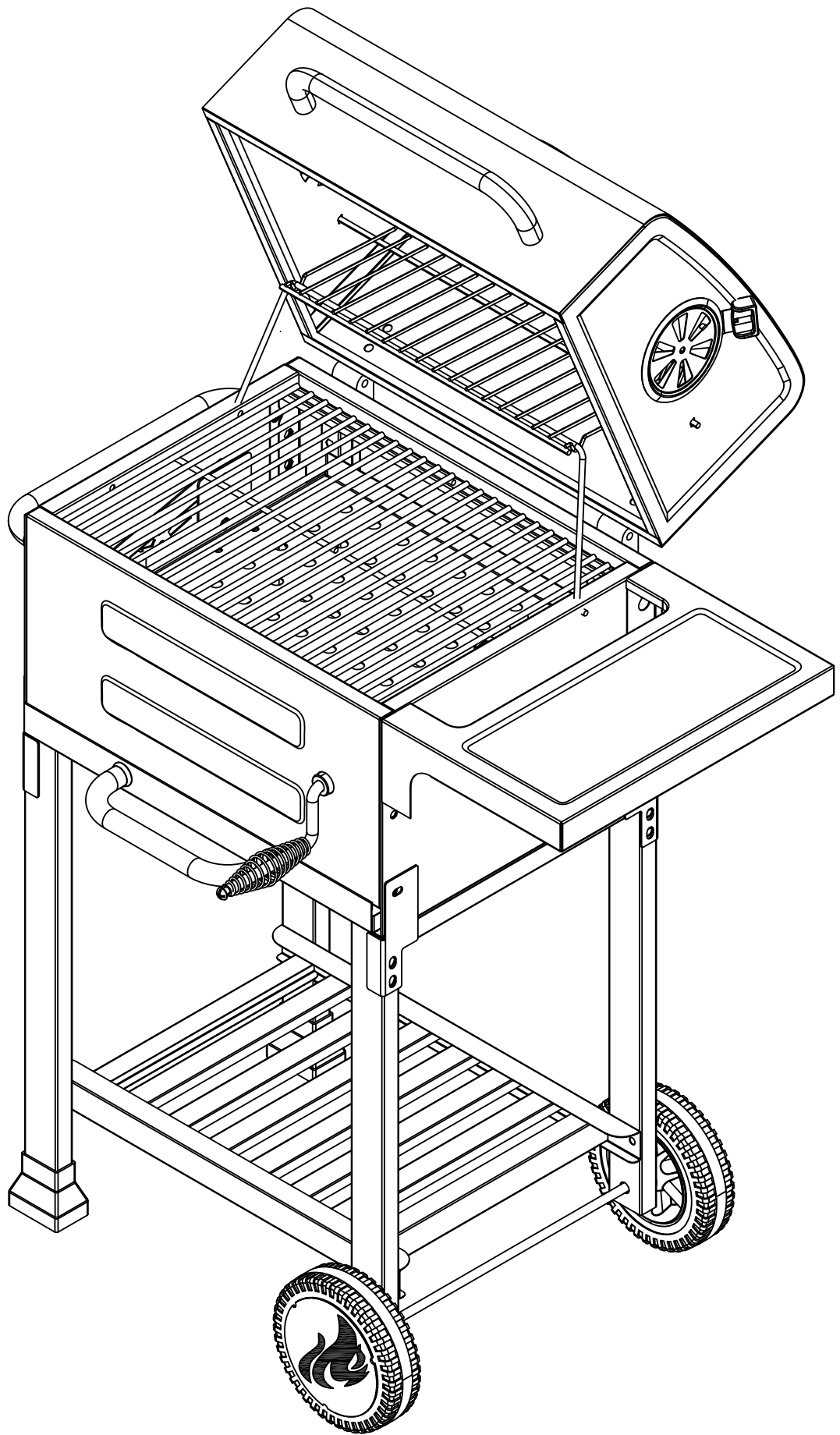


M



N





Congratulations!

You have chosen to purchase a high-quality product. Familiarise yourself with the product before using it for the first time.



Read the following instructions for use carefully.

Use the product only as described and only for the given areas of application. Store these instructions for use carefully. When passing the product on to third parties, please also hand over all accompanying documents.

Scope of delivery (fig. A)

- 1 x charcoal grill, unassembled (1-28)
- 1 x assembly material (29-40)
- 1 x tool (41-42)
- 1 x instructions for use

Technical data

Weight: approx. 14.5kg

Dimensions: approx.
73 x 95 x 45cm (W x H x D)

Dimensions, grill surface:
approx. 40 x 30cm (W x D)

Dimensions, warming surface:
approx. 35.5 x 15.5cm (W x D)

Fuel quantity: max. 2kg

Fuel: Charcoal/wood briquettes in accordance with
DIN EN 1860-2



Maximum side-shelf load: 5kg



Maximum load, storage area, below: 8kg



Date of manufacture (month/year): 11/2024

Intended use

This product has been designed for private use for preparing barbecue food outdoors. It is not suitable for commercial purposes or for use as a fireplace.

Safety instructions

Danger to life!

- Never leave children unsupervised with the packaging material. Risk of suffocation.
- **WARNING!** Risk of carbon monoxide poisoning. Operate the grill outdoors only and not in enclosed spaces!




Do not use the barbecue in a confined and / or habitable space e.g. houses, tents, caravans, motor homes, boats. Danger of carbon monoxide poisoning fatality.

Risk of injury to children!

- Children may not play with the product. Warn children specifically that the product is not a toy.
- Take into account children's natural instinct to play and sense of adventure. Prevent situations and behaviours for which the product is not intended.
- When not in use, the product must be stored out of the reach of children.

Risk of injury!

- Fill the product with fuel to a maximum of 2kg.
- Check the product for damage and wear before each use. Check regularly that all screw connections are tight! The product may be used only when in good working order and condition!

- Do not wear clothing that is too loose and be sure to tie back long hair while grilling.
- **WARNING!** This barbecue will become very hot, do not move it during operation!
- Do not use indoors!
- **WARNING!** Keep children and pets away!
- Keep sufficient distance from hot components because any contact can lead to very serious burns.
- Always use grilling utensils with long, heat-resistant handles.
-  Always wear grilling gloves or oven gloves.

Use gloves as per the PPE regulations (Heat Protection Category II, e.g. DIN EN 407).

- Always remain vigilant and watch what you are doing at all times. Do not use the product if you are unfocused, tired, or under the influence of drugs, alcohol, or medications. Even a moment's carelessness when using the product can lead to serious injuries.
- Hot fat can drip out of the product during use. Keep sufficient distance away because otherwise you run the risk of very serious burns.

Fire hazard!

- Have a fire extinguisher and a first-aid kit ready so as to be prepared in case of an accident or fire.
- Place the product on a secure and even surface before use.
- Use only fuel that conforms to DIN EN 1860-2.
- **WARNING!** Do not use spirit or petrol for lighting or relighting! Use only firelighters complying to EN 1860-3!

- Light the fuel only in an area protected from the wind.
- Set the product up so that it is standing at least 1 m away from highly flammable materials.
- Do not leave the product unattended. Make sure that the fuel is fully spent and has cooled down before removing the ashes.
- Flammable liquids poured onto the hot coals produce flash flames or detonations. Never use liquid lighting fuels such as petrol or spirit. Do not add fuel soaked in lighting fuel to the embers.

Avoiding material damage!

- Do not sit or stand on the product.
- Do not use the product if any parts are missing, damaged, or worn.
- Do not use water to extinguish the fuel.

Assembly

CAUTION. Risk of injury!

- Though great care has been taken, the components may have sharp edges. Wear protective gloves.

1. Place the individual parts of the product on an even and soft surface.

(Warning: Assembling the product on a hard surface can lead to scratching both the product and the floor!)

Note: Parts of the product come with protective foil. Remove this foil.

2. Assemble all product parts as shown in figs. B-N. To prevent unwanted material stresses, wait until assembly is complete before tightening all screws securely.

Note: Be sure to assemble the individual parts correctly.

Use

WARNING! Risk of injury!

Improper handling of the product can lead to personal injury as well as damage to the product.

- Stand the product on a surface that is easily accessible, even, dry, heat-resistant, non-flammable and sufficiently stable (e.g. concrete floor, soil).
- The product may never be used on a wooden floor or any other flammable set-up area.
- When setting the product up keep a minimum clearance of 1 m on all sides.

Set the product up at the desired location.

Note: If you wish to stand the product on a grass surface, first lay paving stones at the desired location. These will guarantee that it stands securely.

Note: Wash the grill grates (22) and the warming rack (28) with warm water and mild detergent before first use.

Note: Heat the product before using it. The fuel must be heated for at least 30 minutes until red-hot.

Lighting the fuel

WARNING! Risk of injury!

Improper handling of the product can lead to personal injuries.

- The product gets very hot. Never touch it with your bare hands during operation. Use suitable grilling gloves.

1. Open the lid and remove the grill grates (22).
2. Fill the charcoal trough (6) with no more than 2kg of fuel.

3. Place one or two pieces of solid kindling on the pile of fuel you've made. Light these from above.
4. With a suitable metal object (not provided), distribute the fuel after lighting it in the charcoal trough evenly.
5. Put the grill grate in place.
6. If need be, close the lid and open the ventilation controller (26) on the sides of the lid and the casing.

Temperature regulation

Use the ventilation controller (26) to regulate the grilling temperature in the food chamber. The wider the openings are set and the greater the airflow into the product, the higher the temperature inside the food chamber will become.

To reduce the grilling temperature the airflow must be reduced. To do this, close the ventilation controller. Control the food chamber temperature with the aid of the thermometer (16).

Grilling

WARNING! Risk of injury!

Improper handling of the product can lead to personal injuries.

- Injury may occur because of possible flash fire. Do not open the lid too quickly. At first raise the lid only about 25mm and wait a few seconds before opening it fully.
- The product gets very hot. Never touch it with your bare hands during operation. Use suitable grilling gloves.

WARNING! Avoiding material damage!

Improper handling can lead to damage to the product.

Note: Avoid pre-treatments of the product such as applying and burning-in oil.

Note: Do not put the food on the grill for cooking until the fuel is covered with a layer of ash!

1. As needed set the desired level of the charcoal trough (6) with the crank (27).
2. Place the food on the grill grates (22).
3. Close the lid and open it only to turn the food over or to check its condition.
4. As needed regulate the grilling temperature in the food chamber in accordance with the section "Temperature regulation".
5. Use the warming rack (28) as needed.

Note: Over time the product may become discoloured, turning dark. This is because of smoke and combustion.

Storage, cleaning

WARNING! **Risk of injury!**

Improper handling of the product can lead to personal injuries.

- The product gets very hot. Never touch it with your bare hands. Use suitable grilling gloves.
- Allow the product to dry completely before cleaning each time.

WARNING! **Fire hazard!**

Improper handling of the product and its fuel can lead to personal injury as well as the risk of fire.

- Never dispose hot ashes or embers. Wait until they have cooled down completely.

WARNING! **Avoiding material damage!**

Improper handling can lead to damage to the product.

- Do not use aggressive cleaning agents, brushes with metal or nylon bristles, metallic or sharp cleaning implements such as knives, metal sponges and the like. This can damage the surface.

- After grilling never pour cold water directly onto the fuel to extinguish it. Otherwise you might damage the product.
- Dispose of the cold ashes especially from the ash collection tray (15).
- Clean the product each time after using it. **IMPORTANT!** Never clean the product with harsh cleaning agents.
- Remove any loose deposits on the product with a wet sponge.
- Remove the grill grates (22) and the warming rack (28) and clean them with warm water and mild detergent. Then dry them thoroughly.
- When not using the product, always store it clean and dry at room temperature.

Disposal



Dispose of the product and packaging materials in accordance with current local regulations. Store the packaging materials (foil bags, for example) out of the reach of children. For further information about disposal of the product no longer needed, contact your local council.

Dispose of the product and the packaging in an environmentally friendly manner.



The Recycling Code distinguishes different materials to be returned for recycling. The Code consists of the recycling symbol for the recycling process and a number that identifies the material.

Notes on the guarantee and service handling

The product was produced with great care and under continuous quality control. DELTA-SPORT HANDELSKONTOR GmbH gives private end customers a three-year guarantee on this product from the date of purchase (guarantee period) in accordance with the following provisions. The guarantee is only valid for material and manufacturing defects. The guarantee does not cover parts that are subject to normal wear and tear and that are thus considered wear parts (e.g. batteries) and it does not cover fragile parts such as switches or parts that are made of glass.

Claims under this guarantee are excluded if the product has been used incorrectly, improperly, or contrary to the intended purpose, or if the provisions in the instructions for use were not observed, unless the end customer proves that a material or manufacturing defect exists that was not caused by one of the aforementioned circumstances. Claims under the guarantee can only be made within the guarantee period by presenting the original sales receipt.

Please therefore keep the original sales receipt. The guarantee period is not extended by any repairs carried out under the guarantee, under statutory guarantees, or as a gesture of goodwill. This also applies to replaced and repaired parts.

If you wish to make a claim please first contact the service hotline mentioned below or contact us by e-mail. If there is a guarantee case, then the product will be repaired or replaced free of charge to you or the purchase price will be refunded, depending on our choice. There are no further rights from the guarantee. Your legal rights, in particular guarantee claims against the respective seller, are not limited by this guarantee.

IAN: 467539_2404

Ⓞ Service Great Britain

Tel.: 0800 404 7657

E-Mail: deltasport@lidl.co.uk

Gratulujemy!

Decydując się na ten produkt, otrzymują Państwo towar wysokiej jakości. Należy zapoznać się z produktem przed jego pierwszym użyciem.



Należy uważnie przeczytać następującą instrukcję użytkowania.

Produkt ten należy użytkować wyłącznie w opisany sposób oraz zgodnie ze wskazanym przeznaczeniem. Niniejszą instrukcję użytkowania należy przechowywać w bezpiecznym miejscu. Przekazując produkt innej osobie, należy upewnić się, że otrzyma ona także całą dokumentację dotyczącą produktu.

Zakres dostawy (rys. A)

- 1 x grill na węgiel drzewny, w częściach (1-28)
- 1 x materiał montażowy (29-40)
- 1 x narzędzie (41-42)
- 1 x instrukcja użytkowania

Dane techniczne

Ciężar: ok. 14,5 kg

Wymiary: ok. 73 x 95 x 45 cm (szer. x wys. x gł.)

Wymiary powierzchni grillowej: ok. 40 x 30 cm (szer. x gł.)

Wymiary powierzchni utrzymującej ciepło: ok. 35,5 x 15,5 cm (szer. x gł.)

Ilość paliwa: maks. 2 kg

Paliwo: węgiel drzewny / brykiety z węgla drzewnego zgodnie z EN 1860-2



Maksymalne obciążenie półki bocznej: 5 kg



Maksymalne obciążenie półki dolnej: 8 kg



Data produkcji (miesiąc/rok): 11/2024

Zastosowanie zgodne z przeznaczeniem

Ten artykuł przeznaczony jest do przygotowywania na zewnątrz potraw nadających się do grillowania w ramach użytku prywatnego. Ten artykuł nie nadaje się do celów komercyjnych ani do wykorzystania jako palenisko.

Wskazówki bezpieczeństwa

Niebezpieczeństwo dla życia!

- Nigdy nie pozostawiać dzieci z materiałem opakowaniowym bez nadzoru. Istnieje niebezpieczeństwo uduszenia.
- UWAGA! Niebezpieczeństwo zatrucia tlenkiem węgla. Nie eksploatować grilla w zamkniętych pomieszczeniach, ale wyłącznie na zewnątrz!




Nie eksploatować grilla w pomieszczeniach zamkniętych i/lub mieszkalnych, np. w budynkach, namiotach, przyczepach kempingowych, kamperach, łodziach. Istnieje niebezpieczeństwo dla życia spowodowane zatruciem tlenkiem węgla.

Ryzyko odniesienia obrażeń przez dzieci!

- Nie wolno dzieciom bawić się tym artykułem. Należy zwrócić dzieciom w szczególności uwagę na to, że artykuł nie jest zabawką.
- Należy pamiętać, że dzieci mają naturalny instynkt zabawy i chęć do eksperymentowania.

Należy zapobiegać sytuacjom i zachowaniom, które nie są przewidziane dla artykułu.

- Nieużywany artykuł należy przechowywać w miejscu niedostępnym dla dzieci.
- ### Niebezpieczeństwo obrażeń!
- Artykuł należy napełniać paliwem w ilości maksymalnie 2 kg.
 - Przed każdym użyciem sprawdzić, czy artykuł nie nosi śladów uszkodzeń lub zużycia. Należy regularnie sprawdzać poprawność dokręcenia wszystkich połączeń śrubowych. Z artykułu wolno korzystać tylko wtedy, gdy znajduje się on w nienagannym stanie!
 - Podczas grillowania nie należy nosić zbyt obszernej odzieży, a długie włosy należy spiąć.
 - UWAGA! Ten grill bardzo silnie się nagrzewa i nie wolno go przenosić podczas pracy.
 - Nie używać w zamkniętych pomieszczeniach!
 - UWAGA! Trzymać z dala od dzieci i zwierząt domowych!
 - Należy zachować odpowiednią odległość od gorących części, gdyż każdy kontakt z nimi może spowodować poważne oparzenia.
 - Zawsze używać przyborów do grillowania z długimi, odpornymi na temperaturę uchwytami.
 -  Zawsze nosić rękawice grillowe lub kuchenne. Stosować rękawice zgodnie z przepisami dotyczącymi środków ochrony indywidualnej (ochrona przed zagrożeniami termicznymi kategoria II, np. DIN EN 407).
 - Pozostać stale uważnym i zwracać uwagę na wykonywane czynności.

Nie używać artykułu w razie dekoncentracji lub zmęczenia lub pod wpływem narkotyków, alkoholu lub leków. Nawet chwila nieuwagi podczas używania przedmiotu może spowodować poważne obrażenia.

- Podczas użytkowania z artykułu może kapać gorący tłuszcz. Należy zachować odpowiednią odległość, w przeciwnym razie istnieje ryzyko poważnych poparzeń.

Niebezpieczeństwo pożaru!

- Należy zapewnić dostęp do gaśnicy i apteczki pierwszej pomocy w razie wypadku lub pożaru.
- Przed użyciem artykuł należy umieścić na bezpiecznej, równej powierzchni.
- Stosować wyłącznie paliwo zgodne z normą EN 1860-2.
- UWAGA! Do rozpalania lub ponownego rozpalania nie używać spirytusu ani benzyny! Stosować wyłącznie podpałki zgodne z normą EN 1860-3.
- Paliwo należy zapalać tylko w miejscu osłoniętym od wiatru.
- Artykuł ustawić tak, aby znajdował się w odległości co najmniej 1 m od materiałów łatwopalnych.
- Nie pozostawiać artykułu bez nadzoru. Przed usunięciem popiołu upewnić się, że paliwo całkowicie się wypaliło i ostygło.
- Wlewanie łatwopalnych płynów do żaru będzie skutkowało powstawaniem słupów ognia lub niewielkich eksplozji. Nigdy nie używać płynnej podpałki, takiej jak benzyna lub spirytus. Nie wrzucać na żar paliwa nasączonego płynną podpałką.

Unikanie szkód materialnych!

- Nie wolno siadać ani stawać na artykule.
- Artykułu nie należy używać, jeżeli jego części są niekompletne, uszkodzone lub zużyte.
- Nie używać wody do gaszenia paliwa.

Montaż

PRZESTROGA. Niebezpieczeństwo obrażeń!

- Pomimo zachowania staranności na elementach mogą wystąpić ostre krawędzie. Należy nosić rękawice ochronne.

1. Położyć wszystkie części składowe artykułu na płaskiej i miękkiej powierzchni.

(Uwaga: Montaż na twardej powierzchni może prowadzić do zarysowań artykułu i podłogi!)

Wskazówka: Części artykułu są dostarczane w folii ochronnej. Usunąć folię.

2. Zmontować wszystkie części artykułu w sposób przedstawiony na rys. B-N. Śruby należy dokręcić dopiero po zakończeniu montażu, aby uniknąć niepożądanych naprężeń materiału.

Wskazówka: Zwrócić uwagę na prawidłowe połączenie poszczególnych części.

Sposób użytkowania

OSTRZEŻENIE! Niebezpieczeństwo obrażeń!

Nieprawidłowe obchodzenie się z artykułem może doprowadzić do obrażeń ciała oraz uszkodzeń samego artykułu.

- Ustawić artykuł w miejscu dobrze dostępnym, na płaskiej, suchej, odpornej na wysoką temperaturę, niepalnej i wystarczająco stabilnej powierzchni (np. na podłożu betonowym, na gruncie).
- Nigdy nie wolno używać artykułu na drewnianej podłodze lub na innej palnej powierzchni.
- Podczas ustawiania artykułu należy zachować minimalny odstęp 1 m we wszystkich kierunkach.

Postawić artykuł w wybranym miejscu.

Wskazówka: Chcąc ustawić artykuł na trawniku, należy najpierw ułożyć w żądanym miejscu kostkę brukową. Zagwarantuje ona stabilność grilla.

Wskazówka: Przed pierwszym użyciem umyć ruszty grilla (22) i ruszt utrzymujący ciepło (28) ciepłą wodą z łagodnym płynem do mycia naczyń.

Wskazówka: Przed użyciem należy rozgrzać artykuł. Paliwo musi się żarzyć przez co najmniej 30 minut.

Rozpalanie paliwa

OSTRZEŻENIE! Niebezpieczeństwo obrażeń!

Nieprawidłowe obchodzenie się z artykułem może doprowadzić do obrażeń ciała.

- Artykuł bardzo się nagrzewa. Nigdy nie dotykać go w czasie pracy gołymi rękami. Używać odpowiednich rękawic do grillowania.

1. Otworzyć pokrywę i zdjąć ruszty grilla (22).
2. Wsypać do rynienki na węgiel (6) maks. 2 kg paliwa.

3. Umieścić jedną lub dwie stałe podpałki na ułożonej warstwie paliwa. Zapalić je od góry.
4. Po tym, jak paliwo zajmie się ogniem, rozprościć je równomiernie w rynience na węgiel przy użyciu odpowiedniego metalowego przedmiotu (nie wchodzi w zakres dostawy).
5. Założyć ruszty grilla.
6. W razie potrzeby zamknąć pokrywę i otworzyć regulatory dopływu powietrza (26) po bokach pokrywy i obudowy.

Regulacja temperatury

Regulować temperaturę grillowania w komorze grillowania za pomocą regulatorów dopływu powietrza (26). Im większa ustawiona wielkość otworów i im więcej powietrza może dopływać do artykułu, tym wyższa jest temperatura w komorze grillowania. Aby obniżyć temperaturę grillowania, należy zmniejszyć przepływ powietrza. W tym celu należy zamknąć regulatory dopływu powietrza. Kontrolować temperaturę komory grillowania za pomocą termometru (16).

Grillowanie

OSTRZEŻENIE! **Niebezpieczeństwo obrażeń!**

Nieprawidłowe obchodzenie się z artykułem może doprowadzić do obrażeń ciała.

- Istnieje niebezpieczeństwo zranienia przez słup ognia. Nie otwierać pokrywy zbyt szybko. Najpierw unieść pokrywę tylko o ok. 25 mm i poczekać kilka sekund, zanim zostanie ona całkowicie otwarta.
- Artykuł bardzo się nagrzewa. Nigdy nie dotykać go w czasie pracy gołymi rękami.

Używać odpowiednich rękawic do grillowania.

UWAGA! **Unikanie szkód materialnych!**

Nieprawidłowe obchodzenie się z artykułem może doprowadzić do jego uszkodzenia.

Wskazówka: Należy unikać obróbki wstępnej artykułu, takiej jak np. nanoszenie i wypalanie oleju.

Wskazówka: Potrawy umieszczać na grillu dopiero wtedy, gdy paliwo będzie pokryte warstwą popiołu.

1. W razie potrzeby ustawić żądaną wysokość rynienki na węgiel (6) za pomocą korbki (27).
2. Położyć potrawy na rusztach grilla (22).
3. Zamknąć pokrywę i otwierać ją tylko w celu obrócenia lub sprawdzenia stanu potrawy.
4. W razie potrzeby wyregulować temperaturę grillowania w komorze grillowania zgodnie z rozdziałem „Regulacja temperatury”.
5. W razie potrzeby skorzystać z rusztu utrzymującego ciepło (28).

Wskazówka: Z upływem czasu artykuł może ściemnieć. Jest to spowodowane przez dym i przepaleni.

Przechowywanie, czyszczenie

OSTRZEŻENIE! **Niebezpieczeństwo obrażeń!**

Nieprawidłowe obchodzenie się z artykułem może doprowadzić do obrażeń ciała.

- Artykuł bardzo się nagrzewa.

Nigdy nie dotykać go gołymi rękami. Używać odpowiednich rękawic do grillowania.

- Przed każdym czyszczeniem pozostawić artykuł do całkowitego schłodzenia.

OSTRZEŻENIE! **Niebezpieczeństwo pożaru!**

Nieprawidłowe obchodzenie się z artykułem i jego paliwem może doprowadzić do obrażeń ciała oraz zagrożenia pożarowego.

- Nigdy nie wyrzucać gorącego popiołu lub resztek węgla. Odczekać do ich całkowitego schłodzenia.

UWAGA! **Unikanie szkód materialnych!**

Nieprawidłowe obchodzenie się z artykułem może doprowadzić do jego uszkodzenia.

- Nie używać agresywnych środków czyszczących, szczotek ze szczecinią metalową lub nylonową, metalicznych ani ostrych przedmiotów do czyszczenia, takich jak noże, gąbki metalowe itp. Mogłoby to doprowadzić do uszkodzenia powierzchni.

- Nigdy nie wylewać zimnej wody bezpośrednio na paliwo, aby zgasić je po grillowaniu. Takie postępowanie może być przyczyną uszkodzenia artykułu.

- Usuwać zimny popiół, w szczególności z tacy na popiół (15).
- Po każdym użyciu wyczyścić artykuł.

WAŻNE! Nie czyścić przy użyciu ostrych środków czyszczących.

- Przy użyciu wilgotnej gąbki usuwać luźne osady na artykule.

- Zdjąć ruszty grilla (22) oraz ruszt utrzymujący ciepło (28) i dokładnie umyć ciepłą wodą z łagodnym płynem do mycia naczyń. Następnie dokładnie je osuszyć.
- Podczas nieużywania należy zawsze przechowywać artykuł w suchym i czystym miejscu w temperaturze pokojowej.

Uwagi odnośnie recyklingu



Artykuł i materiały opakowaniowe należy usunąć zgodnie z aktualnie obowiązującymi miejscowymi przepisami. Materiały opakowaniowe (np. worki foliowe) należy przechowywać w miejscu niedostępnym dla dzieci. Szczegółowe informacje na temat sposobów usuwania zużytego artykułu można uzyskać u władz gminnych i miejskich. Artykuł oraz opakowanie należy usunąć w sposób przyjazny dla środowiska.



Kod recyklingu służy do oznaczenia różnych materiałów nadających się do ponownego przetworzenia (recyklingu). Kod taki składa się z symbolu recyklingu odzwierciedlającego obieg materiałów do ponownego przetworzenia, a także z numeru, który jest oznaczeniem materiału.

Wskazówki dotyczące gwarancji i obsługi serwisowej

Artykuł został wyprodukowany z najwyższą starannością i pod stałą kontrolą. DELTA-SPORT HANDELSKONTOR GmbH przyznaje klientowi końcowemu na niniejszy artykuł trzy lata gwarancji od daty zakupu (okres gwarancyjny) z zastrzeżeniem poniższych postanowień.

Gwarancja dotyczy wyłącznie wad materiałowych i wad wykonania. Gwarancja nie obejmuje części, które podlegają normalnemu zużyciu i z tego względu należy je traktować jako części zużywalne (np. baterie) i nie obejmuje części kruchych takich jak przełączniki ani części wykonanych ze szkła.

Wyklucza się roszczenia z tytułu niniejszej gwarancji w przypadku użycia artykułu w sposób niewłaściwy lub sprzeczny z jego przeznaczeniem lub w sposób wykraczający poza przewidziane przeznaczenie lub poza przewidziany zakres użytkowania lub jeśli wytyczne zawarte w instrukcji obsługi nie były przestrzegane, chyba że klient końcowy udowodni istnienie wady materiałowej lub wady wykonania, która nie wynika z podanych wyżej przyczyn.

Roszczenia z tytułu gwarancji można zgłaszać wyłącznie w okresie gwarancyjnym za okazaniem oryginalnego dowodu zakupu. Prosimy zatem zachować oryginalny dowód zakupu!

W przypadku jakichkolwiek reklamacji prosimy skontaktować się z nami najpierw za pośrednictwem podanej poniżej infolinii serwisowej lub drogą e-mailową.

W przypadku objętym gwarancją artykuł zostanie – według naszego uznania – bezpłatnie naprawiony, wymieniony lub nastąpi zwrot ceny zakupu. Z gwarancji nie wynikają żadne inne prawa.

Niniejsza gwarancja nie ogranicza Państwa ustawowych praw, w szczególności roszczeń gwarancyjnych wobec danego sprzedawcy.

W przypadku wymiany części lub całego artykułu okres gwarancji przedłuża się o trzy lata zgodnie z art. 581 § 1 kodeksu cywilnego. Po upływie czasu gwarancji powstałe naprawy są płatne.

IAN: 467539_2404

PL Serwis Polska

Tel.: 22 397 4996

E-Mail: deltasport@lidl.pl

Herzlichen Glückwunsch!
Mit Ihrem Kauf haben Sie sich für einen hochwertigen Artikel entschieden. Machen Sie sich vor der ersten Verwendung mit dem Artikel vertraut.



Lesen Sie hierzu aufmerksam die nachfolgende Gebrauchsanweisung.

Benutzen Sie den Artikel nur wie beschrieben und für die angegebenen Einsatzbereiche. Bewahren Sie diese Gebrauchsanweisung gut auf. Händigen Sie alle Unterlagen bei Weitergabe des Artikels an Dritte ebenfalls mit aus.

Lieferumfang (Abb. A)

- 1 x Holzkohlegrill, zerlegt (1-28)
- 1 x Montagematerial (29-40)
- 1 x Werkzeug (41-42)
- 1 x Gebrauchsanweisung

Technische Daten

Gewicht: ca. 14,5 kg

Maße: ca. 73 x 95 x 45 cm
(B x H x T)

Maße Grillfläche:
ca. 40 x 30 cm (B x T)

Maße Warmhaltefläche:
ca. 35,5 x 15,5 cm (B x T)

Brennstoffmenge: max. 2 kg

Brennstoff: Holzkohle/-briketts
nach DIN EN 1860-2



Maximale Belastung
Seitenablage: 5 kg



Maximale Belastung
Ablagefläche unten: 8 kg



Herstellungsdatum
(Monat/Jahr): 11/2024

Bestimmungsgemäße Verwendung

Dieser Artikel ist für die Zubereitung von grillbaren Speisen im Außenbereich für den privaten Gebrauch konzipiert. Der Artikel ist nicht für gewerbliche Zwecke oder für die Verwendung als Feuerstelle geeignet.

Sicherheitshinweise

⚠️ Lebensgefahr!

- Lassen Sie Kinder niemals unbeaufsichtigt mit dem Verpackungsmaterial. Es besteht Erstickungsgefahr.
- **ACHTUNG!** Gefahr einer Kohlenmonoxidvergiftung. Grillgerät nicht in geschlossenen Räumen, sondern nur im Freien betreiben!




Betreiben Sie den Grill nicht in geschlossenen und/oder bewohnbaren Räumen, z. B. Gebäuden, Zelten, Wohnwagen, Wohnmobilen, Booten. Es besteht Lebensgefahr durch Kohlenmonoxidvergiftung.

⚠️ Verletzungsgefahr für Kinder!

- Kinder dürfen nicht mit dem Artikel spielen. Weisen Sie Kinder insbesondere darauf hin, dass der Artikel kein Spielzeug ist.
- Beachten Sie den natürlichen Spieltrieb und die Experimentierfreudigkeit von Kindern. Verhindern Sie Situationen und Verhaltensweisen, die nicht für den Artikel vorgesehen sind.
- Der Artikel muss bei Nichtgebrauch unzugänglich für Kinder gelagert werden.

⚠️ Verletzungsgefahr!

- Befüllen Sie den Artikel mit max. 2 kg Brennstoff.
- Prüfen Sie den Artikel vor jedem Gebrauch auf Beschädigungen oder Abnutzungen. Kontrollieren Sie regelmäßig den festen Sitz aller Schraubverbindungen! Der Artikel darf nur in einwandfreiem Zustand verwendet werden!
- Tragen Sie beim Grillen keine zu weite Kleidung, lange Haare zurückbinden.
- **ACHTUNG!** Dieses Grillgerät wird sehr heiß und darf während des Betriebes nicht bewegt werden!
- Nicht in geschlossenen Räumen nutzen!
- **ACHTUNG!** Kinder und Haustiere fernhalten!
- Halten Sie ausreichend Abstand zu heißen Teilen, da andernfalls jeder Kontakt zu schwersten Verbrennungen führen kann.
- Verwenden Sie stets Grillbesteck mit langen, hitzebeständigen Griffen.
-  Tragen Sie immer Grill- oder Küchenhandschuhe. Verwenden Sie Handschuhe gemäß den PSA-Regularien (Hitzeschutz Kategorie II, z. B. DIN EN 407).
- Seien Sie stets aufmerksam und achten Sie immer darauf, was Sie tun. Verwenden Sie den Artikel nicht, wenn Sie unkonzentriert oder müde sind bzw. unter dem Einfluss von Drogen, Alkohol oder Medikamenten stehen. Bereits ein Moment der Unachtsamkeit beim Gebrauch des Artikels kann zu ernsthaften Verletzungen führen.

- Heißes Fett kann während des Gebrauchs aus dem Artikel tropfen. Halten Sie ausreichend Abstand, da andernfalls schwerste Verbrennungen drohen.

Brandgefahr!

- Halten Sie einen Feuerlöscher und einen Erste-Hilfe-Kasten bereit, um im Fall eines Unfalls oder Feuers vorbereitet zu sein.
- Stellen Sie den Artikel vor dem Gebrauch auf eine sichere, ebene Unterlage.
- Verwenden Sie nur Brennstoff nach DIN EN 1860-2.
- **ACHTUNG!** Zum Anzünden oder Wiederanzünden keinen Spiritus oder Benzin verwenden! Nur Anzündhilfen entsprechend EN 1860-3 verwenden.
- Zünden Sie den Brennstoff nur im windgeschützten Bereich an.
- Stellen Sie den Artikel so auf, dass er mind. 1 m entfernt von leichtentzündlichen Materialien steht.
- Lassen Sie den Artikel nicht unbeaufsichtigt. Stellen Sie sicher, dass der Brennstoff vollständig ausgebrannt und abgekühlt ist, bevor Sie die Asche entfernen.
- Entzündliche Flüssigkeiten, die in die Glut gegossen werden, bilden Stichflammen oder Verpuffungen. Verwenden Sie niemals Zündflüssigkeit wie Benzin oder Spiritus. Geben Sie keinen mit Zündflüssigkeit getränkten Brennstoff auf die Glut.

Vermeidung von Sachschäden!

- Setzen oder stellen Sie sich nicht auf den Artikel.
- Verwenden Sie den Artikel nicht, wenn Teile fehlen, beschädigt oder verschlissen sind.
- Verwenden Sie kein Wasser zum Löschen des Brennstoffs.

Montage

VORSICHT. Verletzungsgefahr!

- Trotz großer Sorgfalt können scharfe Kanten an den Bauteilen vorhanden sein. Tragen Sie Schutzhandschuhe.

1. Legen Sie die Einzelteile des Artikels auf einen flachen und weichen Untergrund. (Achtung: Ein Aufbau auf hartem Untergrund kann zur Verkratzung des Artikels und des Bodens führen!)

Hinweis: Teile des Artikels sind im Auslieferungszustand mit einer Schutzfolie versehen. Entfernen Sie diese Folie.

2. Montieren Sie alle Teile des Artikels wie in Abb. B-N gezeigt. Ziehen Sie erst nach Beendigung der Montage alle Schrauben fest an, um unerwünschte Materialspannungen zu vermeiden.

Hinweis: Achten Sie auf das richtige Zusammensetzen der Einzelteile.

Verwendung

WARNUNG! Verletzungsgefahr!

Unsachgemäßer Umgang mit dem Artikel kann zu Personenverletzungen sowie Beschädigungen des Artikels führen.

- Stellen Sie den Artikel auf einer gut zugänglichen, ebenen, trockenen, hitzebeständigen, nicht brennbaren und ausreichend stabilen Fläche auf (bspw. Betonboden, Erdboden).
- Der Artikel darf niemals auf einem Holzboden oder einer anderen brennbaren Stellfläche verwendet werden.
- Halten Sie beim Aufstellen des Artikels einen Mindestabstand von 1 m in alle Richtungen ein.

Stellen Sie den Artikel an den gewünschten Ort.

Hinweis: Wenn Sie den Artikel auf Rasenboden aufstellen möchten, legen Sie zunächst Pflastersteine an die gewünschte Stelle. Diese gewährleisten einen sicheren Stand.

Hinweis: Waschen Sie die Grillroste (22) und den Warmhalterost (28) vor dem ersten Gebrauch mit warmem Wasser und mildem Spülmittel ab.

Hinweis: Heizen Sie den Artikel vor dem Gebrauch auf.

Der Brennstoff muss mindestens 30 Minuten durchglühen.

Brennstoff anzünden

WARNUNG! Verletzungsgefahr!

Unsachgemäßer Umgang mit dem Artikel kann zu Personenverletzungen führen.

- Der Artikel wird sehr heiß. Fassen Sie ihn im Betrieb niemals mit bloßen Händen an. Nutzen Sie geeignete Grillhandschuhe.

1. Öffnen Sie den Deckel und nehmen Sie die Grillroste (22) ab.
2. Füllen Sie max. 2 kg Brennstoff in die Kohlewanne (6).
3. Legen Sie ein oder zwei Feststoffanzünder auf die vorhandene Schicht Brennstoff. Zünden Sie diese von oben an.
4. Verteilen Sie den Brennstoff nach dem Anbrennen mit einem geeigneten Metallgegenstand (nicht im Lieferumfang enthalten) gleichmäßig in der Kohlewanne.
5. Platzieren Sie die Grillroste.
6. Schließen Sie bei Bedarf den Deckel und öffnen Sie die Lüftungsregler (26) an den Seiten des Deckels und des Gehäuses.

Temperaturregulierung

Regulieren Sie die Grilltemperatur im Garraum mithilfe der Lüftungsregler (26). Je größer die Öffnungen eingestellt sind und je mehr Luft in den Artikel strömen kann, desto höher wird die Temperatur im Garraum.

Um die Grilltemperatur zu senken, muss der Luftdurchfluss reduziert werden. Schließen Sie dazu die Lüftungsregler. Kontrollieren Sie die Garraumtemperatur mithilfe des Thermometers (16).

Grillen

WARNUNG! **Verletzungsgefahr!**

Unsachgemäßer Umgang mit dem Artikel kann zu Personenverletzungen führen.

- Es besteht Verletzungsgefahr durch eine mögliche Stichflamme. Öffnen Sie den Deckel nicht zu schnell.
Heben Sie den Deckel zunächst nur um ca. 25 mm an und warten Sie einige Sekunden, bevor Sie ihn komplett öffnen.
- Der Artikel wird sehr heiß. Fassen Sie ihn im Betrieb niemals mit bloßen Händen an. Nutzen Sie geeignete Grillhandschuhe.

ACHTUNG! **Vermeidung von Sachschäden!**

Unsachgemäßer Umgang mit dem Artikel kann zu Beschädigungen des Artikels führen.

Hinweis: Vermeiden Sie Vorbehandlungen des Artikels wie z. B. das Auftragen und Einbrennen von Öl.

Hinweis: Legen Sie das Grillgut erst auf, wenn der Brennstoff mit einer Ascheschicht bedeckt ist!

1. Stellen Sie bei Bedarf die gewünschte Höhe der Kohlewanne (6) mit der Kurbel (27) ein.
2. Legen Sie das Grillgut auf die Grillroste (22).
3. Schließen Sie den Deckel und öffnen Sie diesen nur zum Wenden oder zur Prüfung des Garstandes.
4. Regulieren Sie bei Bedarf die Grilltemperatur im Garraum gemäß Kapitel „Temperaturregulierung“.
5. Nutzen Sie bei Bedarf den Warmhalterost (28).

Hinweis: Der Artikel kann sich mit der Zeit dunkel verfärben. Dies ist auf Rauch und Verbrennungen zurückzuführen.

Lagerung, Reinigung

WARNUNG! **Verletzungsgefahr!**

Unsachgemäßer Umgang mit dem Artikel kann zu Personenverletzungen führen.

- Der Artikel wird sehr heiß. Fassen Sie ihn niemals mit bloßen Händen an. Nutzen Sie geeignete Grillhandschuhe.
- Lassen Sie den Artikel vor jeder Reinigung vollständig auskühlen.

WARNUNG! **Brandgefahr!**

Unsachgemäßer Umgang mit dem Artikel und dessen Brennstoff kann zu Personenverletzungen sowie zur Brandgefahr führen.

- Entsorgen Sie niemals heiße Asche oder Kohlereste. Warten Sie, bis diese vollständig ausgekühlt sind.

ACHTUNG! **Vermeidung von Sachschäden!**

Unsachgemäßer Umgang mit dem Artikel kann zu Beschädigungen des Artikels führen.

- Verwenden Sie keine aggressiven Reinigungsmittel, Bürsten mit Metall- oder Nylonborsten, metallische sowie scharfe Reinigungsgegenstände wie Messer, Metallschwämme u. Ä. Die Oberfläche kann dadurch beschädigt werden.

- Gießen Sie nach dem Grillen nie direkt kaltes Wasser auf den Brennstoff, um diesen zu löschen. Andernfalls könnten Sie den Artikel beschädigen.
- Entsorgen Sie die kalte Asche insbesondere aus der Asche-Auffangschale (15).
- Reinigen Sie den Artikel nach jedem Gebrauch.
WICHTIG! Nie mit scharfen Reinigungsmitteln reinigen.
- Entfernen Sie lose Ablagerungen am Artikel mit einem nassen Schwamm.
- Nehmen Sie die Grillroste (22) und den Warmhalterost (28) ab und reinigen Sie sie gründlich mit warmem Wasser und mildem Spülmittel. Trocknen Sie sie anschließend gründlich ab.
- Lagern Sie den Artikel bei Nichtbenutzung immer trocken und sauber bei Raumtemperatur.

Hinweise zur Entsorgung



Entsorgen Sie den Artikel und die Verpackungsmaterialien entsprechend den aktuellen örtlichen Vorschriften. Bewahren Sie Verpackungsmaterialien (wie z. B. Folienbeutel) für Kinder unerreichbar auf.

Weitere Informationen zur Entsorgung des ausgedienten Artikels erhalten Sie bei Ihrer Gemeinde- oder Stadtverwaltung. Entsorgen Sie den Artikel und die Verpackung umweltschonend.



Der Recycling-Code dient der Kennzeichnung verschiedener Materialien zur Rückführung in den Wiederverwertungskreislauf (Recycling). Der Code besteht aus einem Recyclingsymbol für den Verwertungskreislauf und einer Nummer, die das Material kennzeichnet.

Hinweise zur Garantie und Serviceabwicklung

Der Artikel wurde mit großer Sorgfalt und unter ständiger Kontrolle produziert. DELTA-SPORT HANDELSKONTOR GmbH räumt privaten Endkunden auf diesen Artikel drei Jahre Garantie ab Kaufdatum (Garantiefrist) nach Maßgabe der folgenden Bestimmungen ein. Die Garantie gilt nur für Material- und Verarbeitungsfehler. Die Garantie erstreckt sich nicht auf Teile, die der normalen Abnutzung unterliegen und deshalb als Verschleißteile anzusehen sind (z. B. Batterien) sowie nicht auf zerbrechliche Teile wie Schalter oder Teile, die aus Glas gefertigt sind.

Ansprüche aus dieser Garantie sind ausgeschlossen, wenn der Artikel unsachgemäß oder missbräuchlich oder nicht im Rahmen der vorgesehenen Bestimmung oder des vorgesehenen Nutzungsumfangs verwendet wurde oder Vorgaben in der Anleitung/Anweisung nicht beachtet wurden, es sei denn, der Endkunde weist nach, dass ein Material- oder Verarbeitungsfehler vorliegt,

der nicht auf einem der vorgenannten Umstände beruht.

Ansprüche aus der Garantie können nur innerhalb der Garantiefrist unter Vorlage des Originalkassenbelegs geltend gemacht werden. Bitte bewahren Sie deshalb den Originalkassenbeleg auf. Die Garantiefrist wird durch etwaige Reparaturen aufgrund der Garantie, gesetzlicher Gewährleistung oder Kulanz nicht verlängert. Dies gilt auch für ersetzte und reparierte Teile. Bitte wenden Sie sich bei Beanstandungen zunächst an die untenstehende Service-Hotline oder setzen Sie sich per E-Mail mit uns in Verbindung. Liegt ein Garantiefall vor, wird der Artikel von uns – nach unserer Wahl – für Sie kostenlos repariert, ersetzt oder der Kaufpreis erstattet. Weitere Rechte aus der Garantie bestehen nicht.

Ihre gesetzlichen Rechte, insbesondere Gewährleistungsansprüche gegenüber dem jeweiligen Verkäufer, werden durch diese Garantie nicht eingeschränkt.

IAN: 467539_2404

DE Kundenservice Deutschland

Tel.: 0800 5435 111

E-Mail: deltasport@lidl.de

AT Service Österreich

Tel.: 0800 447744

E-Mail: deltasport@lidl.at

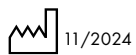
CH Service Schweiz

Tel.: 0800 56 44 33

E-Mail: deltasport@lidl.ch

DELTA-SPORT HANDELSKONTOR GMBH

Wragekamp 6 • 22397 Hamburg
GERMANY



Delta-Sport-Nr.: HG-15406

11.12.2024 / AM 9:02

IAN 467539_2404

3 