

HVLP-FARBSPRITZPISTOLE/HVLP PAINT SPRAY GUN/PISTOLET À PEINTURE HVLP PFS 450 B1

(DE) (AT) (CH)

HVLP-FARBSPRITZPISTOLE

Bedienungs- und Sicherheitshinweise
Originalbetriebsanleitung

(GB) (IE)

HVLP PAINT SPRAY GUN

Operation and safety notes
Translation of the original instructions

(FR) (BE)

PISTOLET À PEINTURE HVLP

Instructions d'utilisation et consignes de sécurité
Traduction de la notice originale

(NL) (BE)

HVLP-VERFSPUITPISTOOL

Bedienings- en veiligheidsinstructies
Vertaling van de oorspronkelijke gebruiksaanwijzing

(PL)

PISTOLET DO FARB HVLP

Wskazówki dotyczące obsługi i bezpieczeństwa
Tłumaczenie instrukcji oryginalnej

(CZ)

STRÍKACÍ PISTOLE NA BARVU HVLP

Pokyny pro obsluhu a bezpečnostní pokyny
Překlad původního návodu k používání

(SK)

STRIEKACIA PIŠTOL NA FARBU HVLP

Pokyny pre obsluhu a bezpečnostné pokyny
Preklad pôvodného návodu na použitie

(ES)

PISTOLA PULVERIZADORA DE PINTURA HVLP

Instrucciones de utilización y de seguridad
Traducción del manual original

(DK)

HVLP-SPRØJTEPISTOL

Brugs- og sikkerhedsanvisninger
Oversættelse af den originale brugsanvisning

(IT)

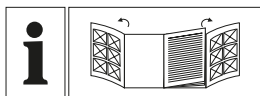
PISTOLA PER VERNICIATURA A SPRUZZO HVLP

Indicazioni per l'uso e per la sicurezza
Traduzione delle istruzioni originali

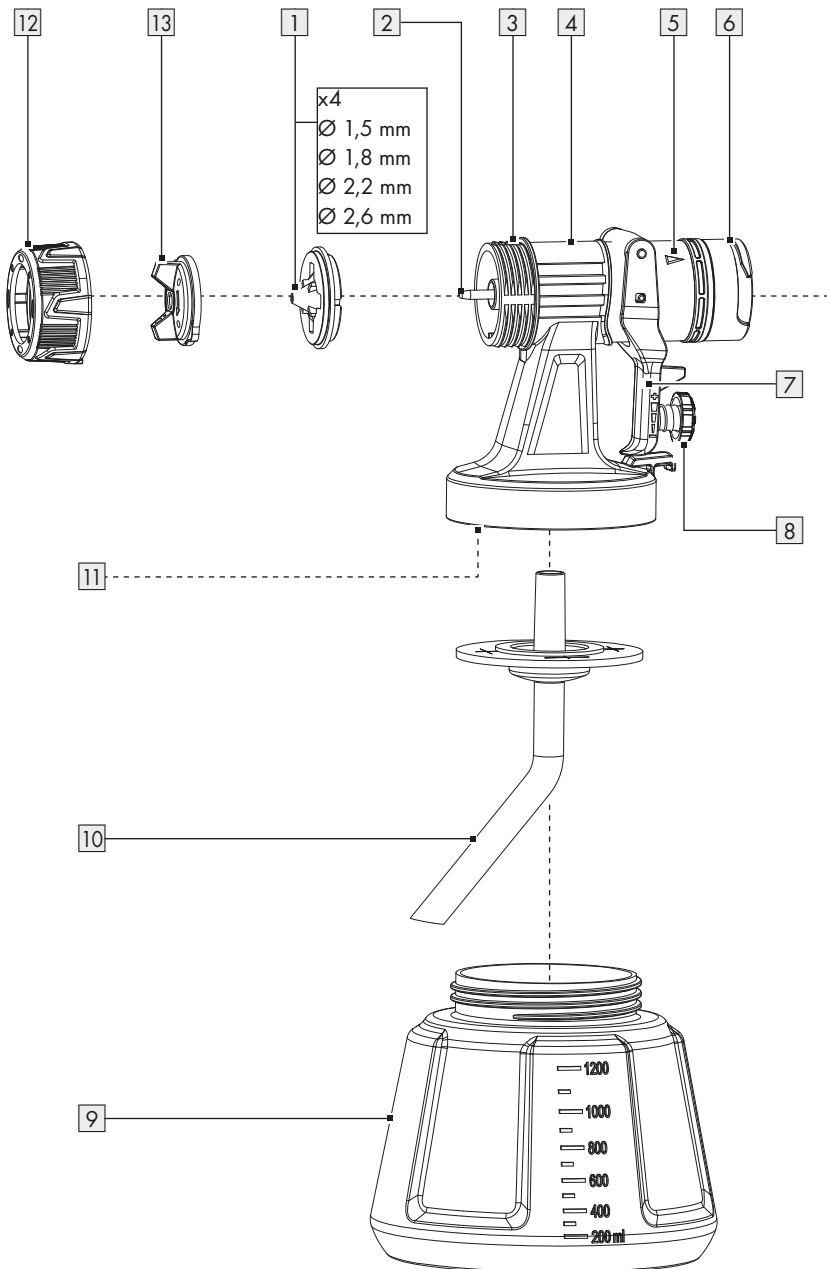
(HU)

HVLP-FESTÉKSZÓRÓ PISZTOLY

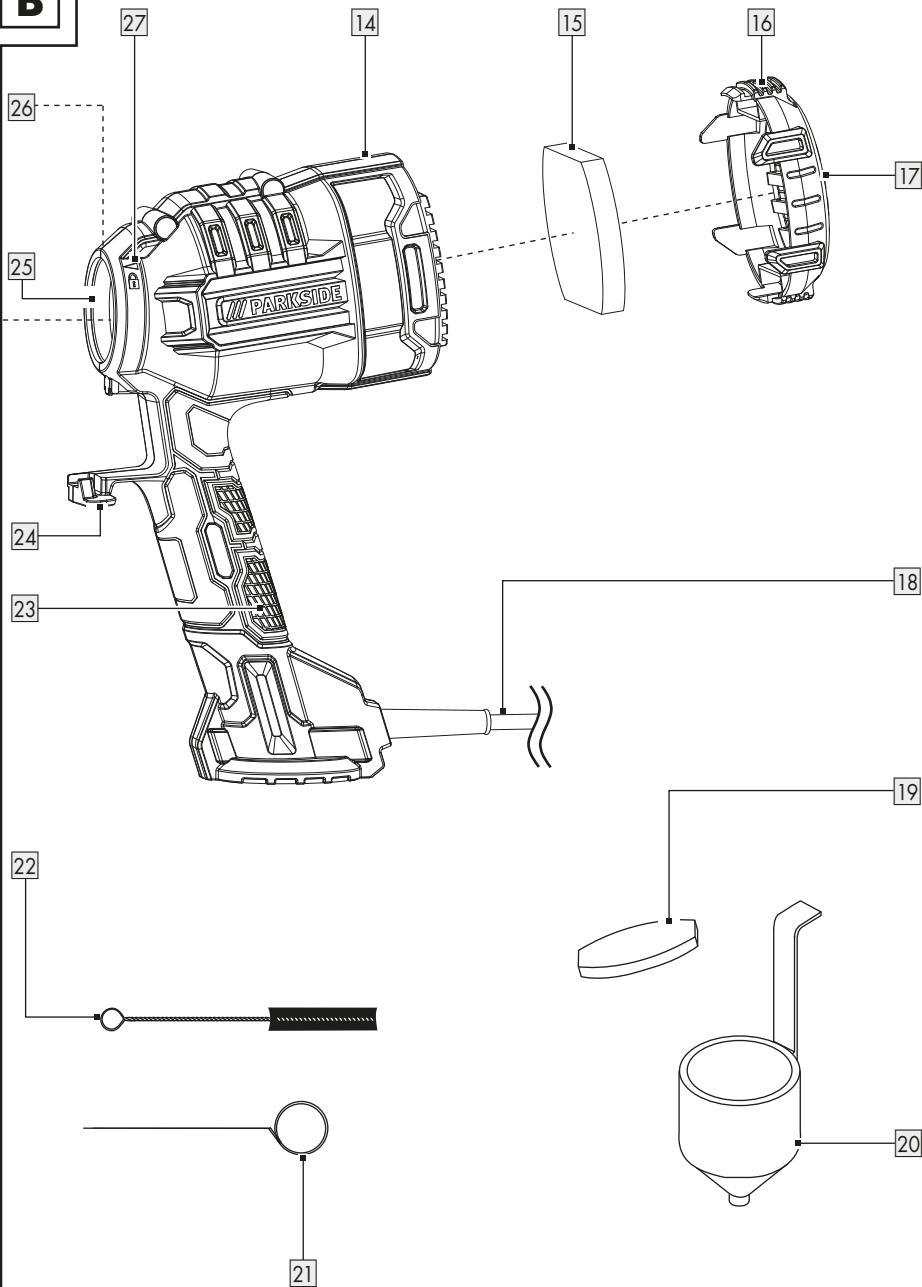
Kezelési és biztonsági utalások
Eredeti használati utasítás fordítása

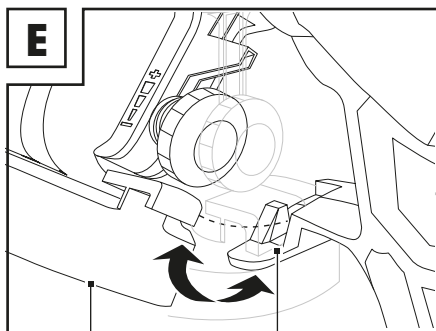
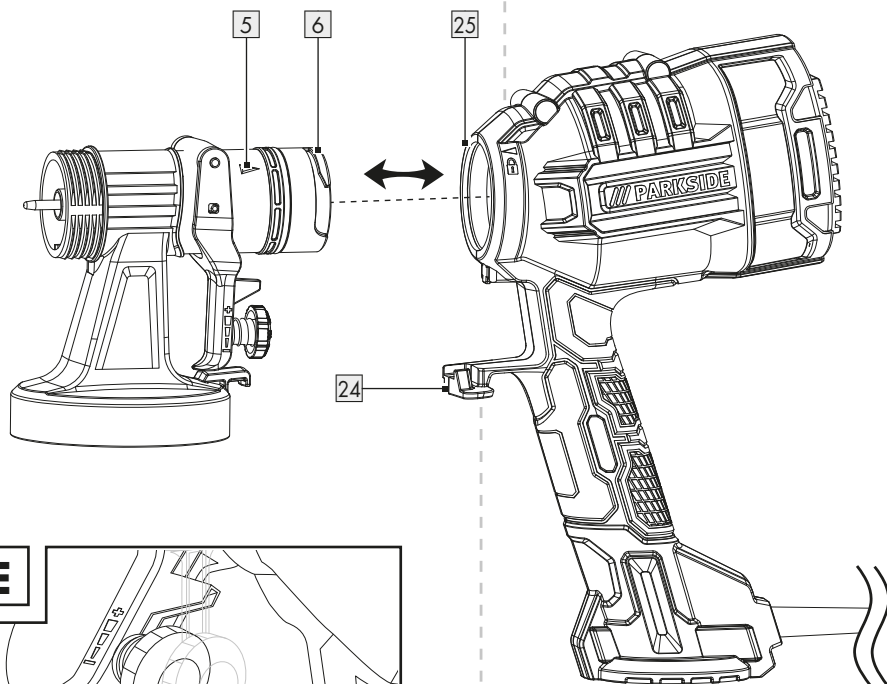
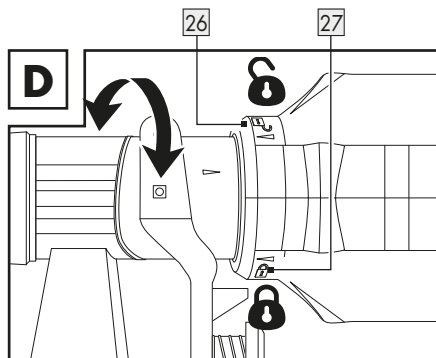


DE/AT/CH	Bedienungs- und Sicherheitshinweise	Seite	5
GB/IE	Operation and safety notes	Page	20
FR/BE	Instructions d'utilisation et consignes de sécurité	Page	32
NL/BE	Bedienings- en veiligheidsinstructies	Pagina	46
PL	Wskazówki dotyczące obsługi i bezpieczeństwa	Strona	60
CZ	Pokyny pro obsluhu a bezpečnostní pokyny	Strana	74
SK	Pokyny pre obsluhu a bezpečnostné pokyny	Strana	86
ES	Instrucciones de utilización y de seguridad	Página	99
DK	Brugs- og sikkerhedsanvisninger	Side	112
IT	Indicazioni per l'uso e per la sicurezza	Pagina	125
HU	Kezelési és biztonsági utalások	Oldal	138

A

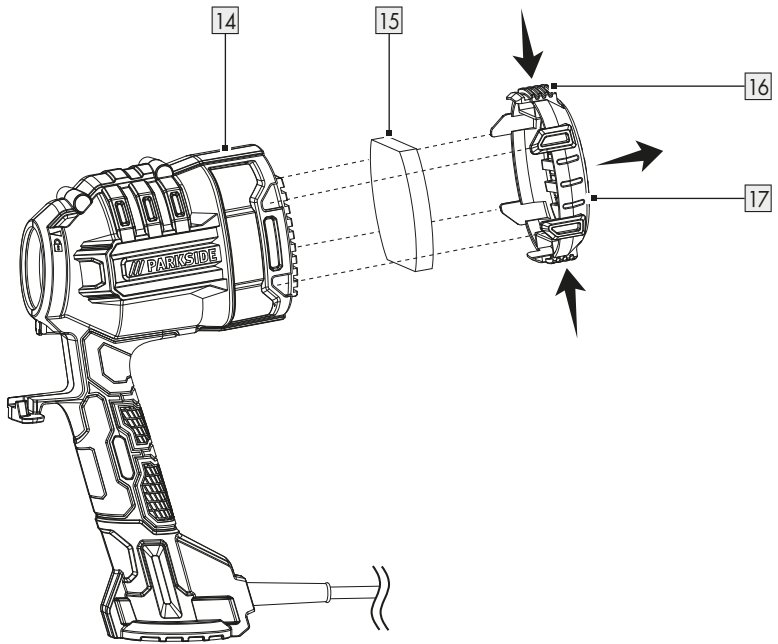
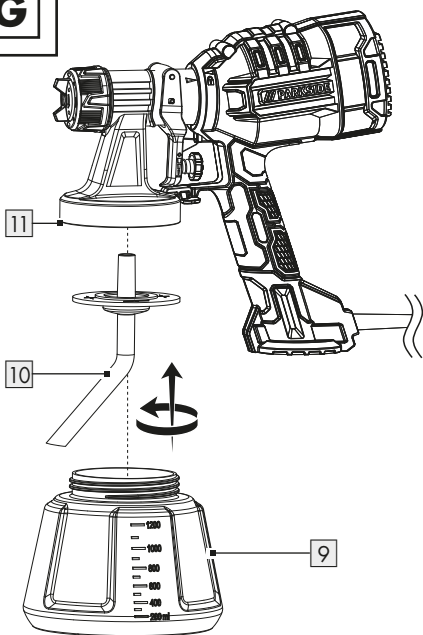
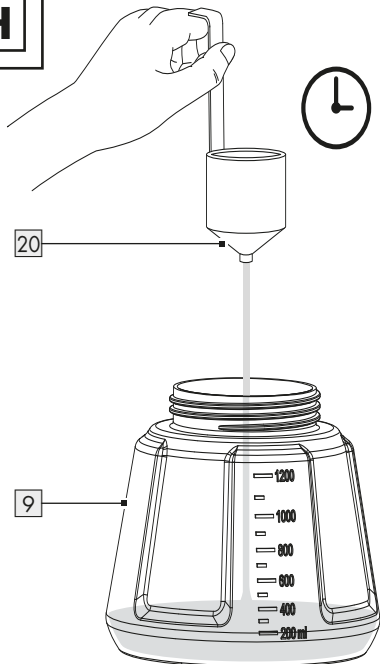
B



C

11












24

F**G****H**

Verwendete Warnhinweise und Symbole	Seite	6
Einleitung	Seite	7
Bestimmungsgemäße Verwendung	Seite	7
Lieferumfang	Seite	7
Teilebeschreibung	Seite	7
Technische Daten	Seite	8
Sicherheitshinweise	Seite	9
Allgemeine Sicherheitshinweise für Elektrowerkzeuge	Seite	9
Ergänzende Sicherheitshinweise für Farbspritzpistolen	Seite	11
Vor dem ersten Gebrauch	Seite	12
Zubehör	Seite	12
Auspacken	Seite	12
Vor dem Gebrauch	Seite	13
Viskosität prüfen	Seite	13
Sprühfläche vorbereiten	Seite	13
Montage	Seite	13
Sprüheinheit abnehmen	Seite	13
Sprüheinheit befestigen	Seite	13
Düse wechseln/einsetzen	Seite	14
Sprühgut einfüllen	Seite	14
Bedienung	Seite	15
Ein- und ausschalten	Seite	15
Sprühmenge einstellen	Seite	15
Strahlart einstellen	Seite	15
Nach dem Gebrauch	Seite	15
Fehlerbehebung	Seite	15
Reinigung und Pflege	Seite	15
Reinigung	Seite	16
Luffilter reinigen	Seite	16
Wartung	Seite	16
Reparatur	Seite	16
Lagerung	Seite	16
Transport	Seite	16
Entsorgung	Seite	17
Garantie	Seite	17
Abwicklung im Garantiefall	Seite	18
Service	Seite	18
EU-Konformitätserklärung	Seite	19

Verwendete Warnhinweise und Symbole

In dieser Bedienungsanleitung, auf der Verpackung und auf dem Typenschild werden die folgenden Warnhinweise verwendet:

 	<p>Lesen Sie die Bedienungsanleitung.</p>		<p>Schalten Sie das Produkt aus und trennen Sie es vor dem Auswechseln von Zubehör, Reinigung und bei Nichtgebrauch vom Stromnetz.</p>
	<p>GEFAHR! Dieses Symbol mit dem Signalwort „Gefahr“ bezeichnet eine Gefährdung mit einem hohen Risikograd, die, wenn sie nicht vermieden wird, eine schwere Verletzung oder den Tod zur Folge hat.</p>		<p>Augenschutz tragen!</p>
	<p>WARNUNG! Dieses Symbol mit dem Signalwort „Warnung“ bezeichnet eine Gefährdung mit einem mittleren Risikograd, die, wenn sie nicht vermieden wird, eine schwere Verletzung oder den Tod zur Folge haben kann.</p>		<p>Gehörschutz tragen!</p>
	<p>VORSICHT! Dieses Symbol mit dem Signalwort „Vorsicht“ bezeichnet eine Gefährdung mit einem niedrigen Risikograd, die, wenn sie nicht vermieden wird, eine geringe oder mäßige Verletzung zur Folge haben kann.</p>		<p>Atemschutz tragen!</p>
	<p>Wechselstrom/-spannung</p>		<p>Schutzklasse II (Doppelisolierung)</p>
	<p>Sperren</p>		<p>Entsperren</p>
	<p>Das CE-Zeichen bestätigt Konformität mit den für das Produkt zutreffenden EU-Richtlinien.</p>	 	<p>Sicherheitshinweise Handlungsanweisungen</p>

HVLP-FARBSPRITZPISTOLE

● Einleitung

Wir beglückwünschen Sie zum Kauf Ihres neuen Produkts. Sie haben sich damit für ein hochwertiges Produkt entschieden. Die Bedienungsanleitung ist Teil dieses Produkts. Sie enthält wichtige Hinweise für Sicherheit, Gebrauch und Entsorgung. Machen Sie sich vor der Benutzung des Produkts mit allen Bedien- und Sicherheitshinweisen vertraut. Benutzen Sie das Produkt nur wie beschrieben und für die angegebenen Einsatzbereiche. Händigen Sie alle Unterlagen bei Weitergabe des Produkts an Dritte mit aus.

● Bestimmungsgemäße Verwendung

Dieses Produkt ist zum Auftragen von Farben, Lacken und Lasuren geeignet.

Sie können mit dem Produkt Sprühgut mit einer Durchflusszeit bis max. 70 DIN/sec verarbeiten.

Das Produkt ist nicht dazu bestimmt, leicht entzündbare, brennbare Farben, Lacke oder Verdünnungen zu verarbeiten.

Verwenden Sie stets Sprühgut entsprechend dem bestimmungsgemäßen Gebrauch! Beachten Sie beim Kauf und Gebrauch von Sprühgut die technischen Anforderungen des Produkts (siehe „Technische Daten“).

Andere Verwendungen oder Veränderungen des Produkts gelten als nicht bestimmungsgemäß und können zu Risiken wie Lebensgefahr, Verletzungen und Beschädigungen führen. Für aus bestimmungswidriger Verwendung entstandene Schäden übernimmt der Hersteller keine Haftung. Das Produkt ist nicht für den gewerblichen Einsatz oder für andere Einsatzbereiche bestimmt.

● Lieferumfang

⚠️ WARNUNG!

► Das Produkt und die Verpackungsmaterialien sind kein Kinderspielzeug! Kinder dürfen nicht mit Kunststoffbeuteln, Folien und Kleinteilen spielen! Es besteht Verschluckungs- und Erstickungsgefahr!

- 1× HVLP-Farbspritzpistole
 - 4× Düsen*:
 - Ø 1,5 mm
 - Ø 1,8 mm
 - Ø 2,2 mm
 - Ø 2,6 mm
 - 1× Viskositätsmessbecher
 - 1× Reinigungsnadel
 - 1× Reinigungsbürste
 - 2× Filter**
 - 1× Bedienungsanleitung
- * 1 Düse ist vormontiert
** 1 Filter ist vormontiert

● Teilebeschreibung

Abbildung A:

- 1 Düse, 4×
 - Ø 1,5 mm
 - Ø 1,8 mm
 - Ø 2,2 mm
 - Ø 2,6 mm
- 2 Nadel
- 3 Kleines Gewinde
- 4 Sprüheinheit
- 5 ► Sprüheinheit ausrichten
- 6 Verbindungsrohr
- 7 Abzugshebel
- 8 Einstellrad
- 9 Farbbehälter
- 10 Steigrohr
- 11 Großes Gewinde
- 12 Überwurfmutter
- 13 Düsenkopf

Abbildung B:

- 14 Motoreinheit
- 15 Luftfilter
- 16 Entriegelungstaste
- 17 Luftfilterabdeckung
- 18 Anschlussleitung mit Netzstecker
- 19 Ersatzluftfilter
- 20 Messbecher
- 21 Reinigungsnadel
- 22 Reinigungsbürste
- 23 Handgriff
- 24 Verriegelung
- 25 Sprühanschluss
- 26  Entriegelt
- 27  Verriegelt

● Technische Daten

Nennleistung	: 450 W
Nennspannung	: 230 V~ 50 Hz
Förderleistung	: 950 ml/min (Wasser)
Farbbehälter	: 1200 ml
Max. Viskosität	: 70 DIN/sec
Schutzklasse	: II/□

Geräuschemissionswerte

Die gemessenen Werte wurden in Übereinstimmung mit EN 62841 ermittelt. Der A-bewertete Geräuschpegel des Elektrowerkzeugs beträgt typischerweise:

Schalldruckpegel	L_{pA} : 80 dB(A)
Unsicherheit	K_{pA} : 3 dB
Schallleistungspegel	L_{WA} : 91 dB(A)
Unsicherheit	K_{WA} : 3 dB

Schwingungsemissionswerte

Schwingungsgesamtwerte (Vektorsumme dreier Richtungen), ermittelt entsprechend EN 62841:

Schwingungsemissionswert	a_h : <2,5 m/s^2
Unsicherheit	K : 1,5 m/s^2

WARNUNG!



Tragen Sie einen

Gehörschutz! Die Einwirkung von Lärm kann Gehörverlust bewirken.

HINWEIS

- ▶ Der angegebene Schwingungsgesamtwert und der angegebene Geräuschemissionswert sind nach einem genormten Prüfverfahren gemessen worden und können zum Vergleich eines Elektrowerkzeugs mit einem anderen verwendet werden.
- ▶ Der angegebene Schwingungsgesamtwert und der angegebene Geräuschemissionswert können auch zu einer vorläufigen Einschätzung der Belastung verwendet werden.

WARNUNG!

- ▶ Die Schwingungs- und Geräuschemissionen können während der tatsächlichen Benutzung des Elektrowerkzeugs von den Angabewerten abweichen, abhängig von der Art und Weise, in der das Elektrowerkzeug verwendet wird, insbesondere, welche Art von Werkstück bearbeitet wird.
Versuchen Sie, die Belastung durch Vibrationen und Geräusche so gering wie möglich zu halten. Beispielhafte Maßnahmen zur Verringerung der Vibrationsbelastung sind das Tragen von Handschuhen beim Gebrauch des Werkzeugs und die Begrenzung der Arbeitszeit. Dabei sind alle Anteile des Betriebszyklus zu berücksichtigen (beispielsweise Zeiten, in denen das Elektrowerkzeug abgeschaltet ist, und solche, in denen es zwar eingeschaltet ist, aber ohne Belastung läuft).



Sicherheitshinweise

● Allgemeine Sicherheitshinweise für Elektrowerkzeuge

⚠️ WARNUNG!

- ▶ **Lesen Sie alle Sicherheitshinweise, Anweisungen, Gebildungen und technischen Daten, mit denen dieses Elektrowerkzeug versehen ist.** Versäumnisse bei der Einhaltung der nachfolgenden Anweisungen können elektrischen Schlag, Brand und/oder schwere Verletzungen verursachen.

Bewahren Sie alle Sicherheitshinweise und Anweisungen für die Zukunft auf.

Der in den Sicherheitshinweisen verwendete Begriff „Elektrowerkzeug“ bezieht sich auf netzbetriebene Elektrowerkzeuge (mit Netzleitung) oder auf akkubetriebene Elektrowerkzeuge (ohne Netzleitung).

Arbeitsplatzsicherheit

- 1) **Halten Sie Ihren Arbeitsbereich sauber und gut beleuchtet.** Unordnung oder unbeleuchtete Arbeitsbereiche können zu Unfällen führen.
- 2) **Arbeiten Sie mit dem Elektrowerkzeug nicht in explosionsgefährdeter Umgebung, in der sich brennbare Flüssigkeiten, Gase oder Stäube befinden.** Elektrowerkzeuge erzeugen Funken, die den Staub oder die Dämpfe entzünden können.
- 3) **Halten Sie Kinder und andere Personen während der Benutzung des Elektrowerkzeugs fern.** Bei Ablenkung können Sie die Kontrolle über das Elektrowerkzeug verlieren.

Elektrische Sicherheit

- 1) **Der Anschlussstecker des Elektrowerkzeuges muss in die Steckdose passen. Der Stecker darf in keiner Weise verändert werden. Verwenden Sie keine Adapterstecker gemeinsam mit geschützten Elektrowerkzeugen.** Unveränderte Stecker und passende Steckdosen verringern das Risiko eines elektrischen Schlages.
- 2) **Vermeiden Sie Körperkontakt mit geerdeten Oberflächen wie von Rohren, Heizungen, Herden und Kühlschränken.** Es besteht ein erhöhtes Risiko durch elektrischen Schlag, wenn Ihr Körper geerdet ist.
- 3) **Halten Sie Elektrowerkzeuge von Regen oder Nässe fern.** Das Eindringen von Wasser in ein Elektrowerkzeug erhöht das Risiko eines elektrischen Schlages.
- 4) **Zweckentfremden Sie die Anschlussleitung nicht, um das Elektrowerkzeug zu tragen, aufzuhängen oder um den Stecker aus der Steckdose zu ziehen. Halten Sie die Anschlussleitung fern von Hitze, Öl, scharfen Kanten oder sich bewegenden Geräteteilen.** Beschädigte oder verwickelte Anschlussleitungen erhöhen das Risiko eines elektrischen Schlages.
- 5) **Wenn Sie mit einem Elektrowerkzeug im Freien arbeiten, verwenden Sie nur Verlängerungskabel, die auch für den Außenbereich geeignet sind.** Die Anwendung eines für den Außenbereich geeigneten Verlängerungskabels verringert das Risiko eines elektrischen Schlages.
- 6) **Wenn der Betrieb des Elektrowerkzeuges in feuchter Umgebung nicht vermeidbar ist, verwenden Sie einen Fehlerstromschutzschalter.** Der Einsatz eines Fehlerstromschutzschalters vermindert das Risiko eines elektrischen Schlages.

- 7) **Wenn ein Ersatz der Netzanschlussleitung erforderlich ist, ist dies vom Hersteller oder seinem Vertreter auszuführen, um Sicherheitsgefährdungen zu vermeiden.**

Sicherheit von Personen

- 1) **Seien Sie aufmerksam, achten Sie darauf, was Sie tun, und gehen Sie mit Vernunft an die Arbeit mit einem Elektrowerkzeug. Benutzen Sie kein Elektrowerkzeug, wenn Sie müde sind oder unter dem Einfluss von Drogen, Alkohol oder Medikamenten stehen.** Ein Moment der Unachtsamkeit beim Gebrauch des Elektrowerkzeuges kann zu ernsthaften Verletzungen führen.
- 2) **Tragen Sie persönliche Schutzausrüstung und immer eine Schutzbrille.** Das Tragen persönlicher Schutzausrüstung, wie Staubmaske, rutschfeste Sicherheitsschuhe, Schutzhelm oder Gehörschutz, je nach Art und Einsatz des Elektrowerkzeuges, verringert das Risiko von Verletzungen.
- 3) **Vermeiden Sie eine unbeabsichtigte Inbetriebnahme. Vergewissern Sie sich, dass das Elektrowerkzeug ausgeschaltet ist, bevor Sie es an die Stromversorgung und/oder den Akku anschließen, es aufnehmen oder tragen.** Wenn Sie beim Tragen des Elektrowerkzeuges den Finger am Schalter haben oder das Elektrowerkzeug eingeschaltet an die Stromversorgung anschließen, kann dies zu Unfällen führen.
- 4) **Entfernen Sie Einstellwerkzeuge oder Schraubenschlüssel, bevor Sie das Elektrowerkzeug einschalten.** Ein Werkzeug oder Schlüssel, der sich in einem drehenden Teil des Elektrowerkzeuges befindet, kann zu Verletzungen führen.

- 5) **Vermeiden Sie eine abnormale Körperhaltung. Sorgen Sie für einen sicheren Stand und halten Sie jederzeit das Gleichgewicht.** Dadurch können Sie das Elektrowerkzeug in unerwarteten Situationen besser kontrollieren.
- 6) **Tragen Sie geeignete Kleidung. Tragen Sie keine weite Kleidung oder Schmuck. Halten Sie Haare, Kleidung und Handschuhe fern von sich bewegenden Teilen.** Lockere Kleidung, Schmuck oder lange Haare können von sich bewegenden Teilen erfasst werden.
- 7) **Wenn Staubabsaug- und -auffangeinrichtungen montiert werden können, sind diese anzuschließen und richtig zu verwenden.** Die Verwendung einer Staubabsaugung kann Gefährdungen durch Staub verringern.
- 8) **Wiegen Sie sich nicht in falscher Sicherheit und setzen Sie sich nicht über die Sicherheitsregeln für Elektrowerkzeuge hinweg, auch wenn Sie nach vielfachem Gebrauch mit dem Elektrowerkzeug vertraut sind.** Achtlloses Handeln kann binnen Sekundenbruchteilen zu schweren Verletzungen führen.

Verwendung und Behandlung des Elektrowerkzeugs

- 1) **Überlasten Sie das Gerät nicht. Verwenden Sie für Ihre Arbeit das dafür bestimmte Elektrowerkzeug.** Mit dem passenden Elektrowerkzeug arbeiten Sie besser und sicherer im angegebenen Leistungsbereich.
- 2) **Benutzen Sie kein Elektrowerkzeug, dessen Schalter defekt ist.** Ein Elektrowerkzeug, das sich nicht mehr ein- oder ausschalten lässt, ist gefährlich und muss repariert werden.

- 3) **Ziehen Sie den Stecker aus der Steckdose und/oder entfernen Sie einen abnehmbaren Akku, bevor Sie Geräteeinstellungen vornehmen, Einsatzwerkzeuge wechseln oder das Elektrowerkzeug weglegen.**

Diese Vorsichtsmaßnahme verhindert den unbeabsichtigten Start des Elektrowerkzeuges.

- 4) **Bewahren Sie unbenutzte Elektrowerkzeuge außerhalb der Reichweite von Kindern auf. Lassen Sie Personen das Elektrowerkzeug nicht benutzen, die mit diesem nicht vertraut sind oder diese Anweisungen nicht gelesen haben.** Elektrowerkzeuge sind gefährlich, wenn sie von unerfahrenen Personen benutzt werden.

- 5) **Pflegen Sie Elektrowerkzeuge und Einsatzwerkzeuge mit Sorgfalt. Kontrollieren Sie, ob bewegliche Teile einwandfrei funktionieren und nicht klemmen, ob Teile gebrochen oder so beschädigt sind, dass die Funktion des Elektrowerkzeuges beeinträchtigt ist. Lassen Sie beschädigte Teile vor dem Einsatz des Elektrowerkzeugs reparieren.** Viele Unfälle haben ihre Ursache in schlecht gewarteten Elektrowerkzeugen.

- 6) **Halten Sie Schneidwerkzeuge scharf und sauber.** Sorgfältig gepflegte Schneidwerkzeuge mit scharfen Schneidkanten verklemmen sich weniger und sind leichter zu führen.

- 7) **Verwenden Sie Elektrowerkzeug, Zubehör, Einsatzwerkzeuge usw. entsprechend diesen Anweisungen. Berücksichtigen Sie dabei die Arbeitsbedingungen und die auszuführende Tätigkeit.** Der Gebrauch von Elektrowerkzeugen für andere als die vorgesehenen Anwendungen kann zu gefährlichen Situationen führen.

- 8) **Halten Sie Griffe und Griffflächen trocken, sauber und frei von Öl und Fett.** Rutschige Griffe und Griffflächen erlauben keine sichere Bedienung und Kontrolle des Elektrowerkzeugs in unvorhergesehenen Situationen.

Service

- 1) **Lassen Sie Ihr Elektrowerkzeug nur von qualifiziertem Fachpersonal und nur mit Original-Ersatzteilen reparieren.** Damit wird sichergestellt, dass die Sicherheit des Elektrowerkzeuges erhalten bleibt.

● Ergänzende Sicherheitshinweise für Farbspritzpistolen

- **Halten Sie Ihren Arbeitsbereich sauber, gut beleuchtet und frei von Farb- oder Lösemittelbehältern, Lappen und sonstigen brennbaren Materialien.** Mögliche Gefahr der Selbstentzündung. Halten Sie funktionsfähige Feuerlöscher/Löschgeräte zu jeder Zeit verfügbar.
- **Sorgen Sie für gute Belüftung im Sprühbereich und für ausreichend Frischluft im gesamten Raum.** Verdunstende brennbare Lösemittel schaffen eine explosive Umgebung.
- **Das Produkt ist ausschließlich für die Verwendung von nicht brennbaren Materialien geeignet. Verwenden Sie Materialien auf der Basis von Wasser, schwerflüchtigen Kohlenwasserstoffen oder ähnlichen Materialien.** Leichtflüchtige verdunstende Lösemittel schaffen eine explosive Umgebung.

- **Sprühen Sie nicht im Bereich von Zündquellen wie statischen Elektrizitätsfunken, offenen Flammen, Zündflammen, heißen Gegenständen, Motoren, Zigaretten und Funken vom Ein- und Ausstecken von Stromkabeln oder der Bedienung von Schaltern.**

Derartige Funkenquellen können zu einer Entzündung der Umgebung führen.

- **Versprühen Sie keine Materialien bei denen nicht bekannt ist, ob sie eine Gefahr darstellen.** Unbekannte Materialien können gefährdende Bedingungen schaffen.
- **Tragen Sie zusätzliche persönliche Schutzausrüstung wie entsprechende Schutzhandschuhe und Schutz- oder Atemschutzmaske beim Sprühen oder der Handhabung von Chemikalien.** Das Tragen von Schutzausrüstung für entsprechende Bedingungen verringert die Aussetzung gegenüber gefährdenden Substanzen.
- **Geben Sie Acht auf etwaige Gefahren des Sprühguts. Beachten Sie die Markierungen auf dem Behälter oder die Herstellerinformationen des Sprühguts, einschließlich der Aufforderung zur Verwendung persönlicher Schutzausrüstung.** Den Herstelleranweisungen ist Folge zu leisten, um das Risiko von Feuer sowie durch Gifte, Karzinogene, etc. hervorgerufenen Verletzungen zu verringern.
- Die Spritzpistole darf nicht zum Sprühen brennbarer Stoffe verwendet werden. Spritzpistolen dürfen nicht mit brennbaren Lösungsmitteln gereinigt werden.

WARNUNG!

- ▶ Achten Sie auf die Gefahren, die vom Sprühgut ausgehen können.
- ▶ Beachten Sie die Aufschriften auf den Behältern oder die vom Hersteller des Sprühguts angegebenen Hinweise.

● Vor dem ersten Gebrauch

● **Zubehör**

Für den sicheren und ordnungsgemäßen Gebrauch dieses Produkts werden unter anderem die folgenden Zubehörteile, wie z. B. Werkzeuge und Einsatzwerkzeuge, benötigt:

- Geeignetes Sprühgut
- Geeignete persönliche Schutzausrüstung

Sprühgut erhalten Sie im Fachhandel. Beachten Sie beim Erwerb immer die technischen Anforderungen dieses Produkts (siehe „Technische Daten“).

Fragen Sie bei Unsicherheit eine qualifizierte Fachkraft und lassen Sie sich von Ihrem Fachhändler beraten.

WARNUNG!

- ▶ Verwenden Sie kein Zubehör, welches nicht von Parkside empfohlen wurde. Dies kann zu elektrischem Schlag oder Feuer führen.

● **Auspacken**

1. Öffnen Sie die Verpackung und entnehmen Sie vorsichtig das Produkt.
2. Entfernen Sie das Verpackungsmaterial sowie Verpackungs- und Transportsicherungen (falls vorhanden).
3. Überprüfen Sie, ob der Lieferumfang vollständig ist.
4. Kontrollieren Sie das Produkt und die Zubehörteile auf Transportschäden.

WARNUNG!

- ▶ Das Produkt und die Verpackungsmaterialien sind kein Kinderspielzeug! Kinder dürfen nicht mit Kunststoffbeuteln, Folien und Kleinteilen spielen! Es besteht Verschluckungs- und Erstickungsgefahr!

● Vor dem Gebrauch

● Viskosität prüfen

- Mit dem Produkt können Sie Sprühgut mit einer Viskosität (Zähflüssigkeit) von max. 70 DIN/sec verarbeiten.
- Viskosität messen (Abb. H):
 - Füllen Sie den Messbecher **20** bis zum Rand mit Sprühgut.
 - Lassen Sie die Flüssigkeit aus dem Messbecher **20** laufen.
 - Messen Sie die Sekunden, bis das Sprühgut aufhört, aus dem Messbecher **20** zu laufen. Das Messergebnis ist die Anzahl der DIN/sec.
- Wenn Sie mehr als 70 DIN/sec messen: Verdünnen Sie das Sprühgut schrittweise mit einem passenden Verdünnungsmittel, bis Sie einen Wert ≤ 70 DIN/sec messen.

HINWEIS

- ▶ Benutzen Sie nur Verdünnungsmittel, die zum jeweiligen Sprühgut passen. Wenn Sie das falsche Verdünnungsmittel verwenden, entstehen Klumpen, die das Produkt verstopfen.
- ▶ Mischen Sie Kunstharzlacke nie mit Nitroverdünnung!
- ▶ Lesen Sie die Herstellerangaben zum jeweiligen Sprühgut, um sich über die passenden Verdünnungsmittel zu informieren.
- ▶ Spritzen Sie kein körniges/körperhaltiges Sprühgut.

● Sprühfläche vorbereiten

- Decken Sie die Umgebung der Sprühfläche ab. Alle nicht abgedeckten Flächen in der Umgebung können sonst verunreinigt werden.
- Trocknen und säubern Sie die Sprühfläche.
- Wenn Sie Oberflächen aus Holz, Metall oder Kunststoff lackieren: Rauen Sie die Sprühfläche auf, z. B. indem Sie die Sprühfläche mit Sandpapier anschleifen.

● Montage

⚠ **WARNUNG!**



Schalten Sie das Produkt aus und trennen Sie es vor dem Auswechseln von Zubehör vom Stromnetz.

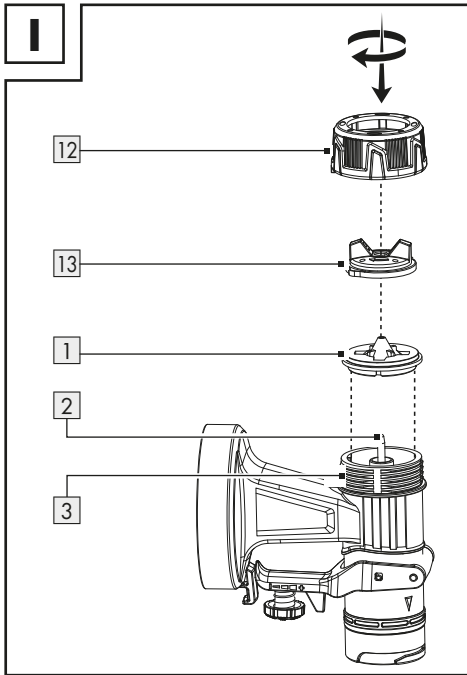
● Sprüheinheit abnehmen

1. Verriegelung **24** öffnen:
 - Halten Sie die Motoreinheit **14** am Handgriff **23** fest.
 - Drehen Sie mit der anderen Hand die Sprüheinheit **4** kräftig entgegen dem Uhrzeigersinn, bis die Sprüheinheit aus der Verriegelung austrastet (Abb. E).
2. Drehen Sie die Sprüheinheit **4** weiter, bis Sie **▶ 5** an **◀ 6 26** ausgerichtet haben (Abb. D).
3. Ziehen Sie die Sprüheinheit **4** aus der Motoreinheit **14** (Abb. C).

● Sprüheinheit befestigen

1. Stecken Sie das Verbindungsrohr **6** in den Sprühanschluss **25** (Abb. C).
2. Richten Sie **▶ 5** an **◀ 6 26** aus. Drehen Sie die Sprüheinheit **4** im Uhrzeigersinn, bis sie in die Verriegelung **27** einrastet (Abb. D).

● Düse wechseln/einsetzen



1. Halten Sie das Produkt mit dem Düsenkopf **13** nach oben, bevor Sie die Überwurfmutter **12** abschrauben. So verhindern Sie, dass Teile herausfallen.
2. Drehen Sie die Überwurfmutter **12** entgegen dem Uhrzeigersinn.
3. Nehmen Sie die Überwurfmutter **12** zusammen mit dem Düsenkopf **13** von der Sprüheinheit **4**.
4. Wenn bereits eine Düse **1** montiert ist:
 - Nehmen Sie die Düse von der Nadel **2**.
 - Wenn nötig, hebeln Sie die Düse vorsichtig mit einem Schraubendreher heraus.
5. Setzen Sie die gewünschte Düse **1** auf die Nadel **2**.
6. Setzen Sie den Düsenkopf **13** auf die Düse **1**.
7. Setzen Sie die Überwurfmutter **12** auf das kleine Gewinde **3**.
8. Festziehen: Drehen Sie die Überwurfmutter **12** im Uhrzeigersinn.

Korrekte Düse auswählen

1 Düse*		Verwendung
Weiß	1,5 mm	Geringe Viskosität
Schwarz	1,8 mm	Farben auf Wasserbasis
Rot	2,2 mm	Hohe Viskosität
Türkis	2,6 mm	Farben auf Ölbasis

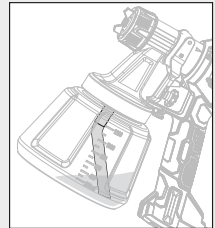
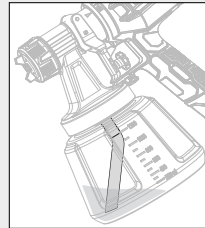
- * Der Durchmesser der Düsenöffnung ist auf der Innenseite der Düse **1** aufgedruckt.
- Weitere Informationen: siehe „Viskosität prüfen“

● Sprühgut einfüllen

Abb. G

1. Schrauben Sie den Farbbehälter **9** von der Sprüheinheit **4** ab.
2. Setzen Sie das Steigrohr **10** in das große Gewinde **11** ein.

HINWEIS



- ▶ Arbeit an niedrig platzierten Sprühflächen: Bringen Sie das Steigrohr **10** so an, dass es nach vorne zeigt: Richtung Düsenkopf **13**
 - ▶ Arbeit an höher platzierten Sprühflächen: Bringen Sie das Steigrohr **10** so an, dass es nach hinten zeigt: Richtung Motoreinheit **14**
3. Füllen Sie das Sprühgut in den Farbbehälter **9**.
 4. Schrauben Sie den Farbbehälter **9** an die Sprüheinheit **4**.

● Bedienung

● Ein- und ausschalten

⚠ WARNUNG! Verletzungsrisiko!

- ▶ Zielen Sie mit dem Produkt niemals auf Menschen oder Tiere.

HINWEIS

- ▶ Halten Sie das Produkt bei der Arbeit in gleich bleibendem Abstand von ca. 15 cm von der Sprühfläche.



1. Stecken Sie den Netzstecker **[18]** in eine geeignete Steckdose.
2. **Einschalten und Sprühen:** Drücken und halten Sie den Abzugshebel **[7]**.
3. **Ausschalten:** Lassen Sie den Abzugshebel **[7]** los.

● Sprühmenge einstellen

- Sprühmenge erhöhen oder verringern: Drehen Sie das Einstellrad **[8]** in Richtung **+** oder **-**.

● Strahlart einstellen

- Drehen Sie den Düsenkopf **[13]** so, dass die Fingertabs am Düsenkopf auf das passende Symbol an der Überwurfmutter **[12]** zeigen.

Symbol	Strahlart	Verwendung
	Rundstrahl	Ecken Kanten Schwer zugängliche Bereiche
	Vertikaler Flachstrahl	Alle anderen Flächen*
	Horizontaler Flachstrahl	Alle anderen Flächen*

* Je nach Sprührichtung anpassen

● Nach dem Gebrauch

- Schalten Sie das Produkt aus und trennen Sie es vom Stromnetz. Lassen Sie das Produkt abkühlen.
- Überprüfen, reinigen und lagern Sie das Produkt (siehe „Reinigung und Pflege“).

● Fehlerbehebung

Problem	Mögliche Ursache	Abhilfe
Der Motor läuft, aber die Sprüheinheit ist blockiert.	Getrocknete Farbrückstände blockieren die Öffnungen im Bereich um die Nadel [2] .	Entfernen Sie mit der Reinigungsnadel [21] Farbrückstände aus den Öffnungen im Bereich um die Nadel [2] .
Das Produkt sprüht nicht, obwohl noch etwas Farbe im Farbbehälter [9] ist.	Das abgewinkelte Steigrohr [10] im Farbbehälter [9] zeigt in die falsche Richtung.	Reorientieren Sie das Steigrohr [10] (siehe „Sprühgut einfüllen“).

● Reinigung und Pflege

⚠ WARNUNG!



- Schalten Sie das Produkt aus, bevor Sie Inspektions-, Wartungs- oder Reinigungsarbeiten durchführen!

● Reinigung

HINWEIS

- ▶ Reinigen Sie das Produkt nach jedem Gebrauch, sonst können die Düsen **1** verkleben.
- ▶ Verwenden Sie keine chemischen, alkalischen, schmirgelnde oder andere aggressive Reinigungs- oder Desinfektionsmittel, um das Produkt zu reinigen, da diese die Oberflächen beschädigen können.
- ▶ Benutzen Sie keine Silikon-basierten Schmiermittel.
- ▶ Legen Sie niemals das gesamte Produkt in Lösungsmittel.
- ▶ Tragen Sie bei der Reinigung geeignete Handschuhe.

- Achten Sie darauf, dass keine Flüssigkeiten in das Innere des Produkts gelangen.
- Regelmäßige ordentliche Reinigung hilft einen sicheren Gebrauch sicherzustellen und verlängert die Lebensdauer des Produkts.
- Reinigen Sie die Motoreinheit **14** mit einem trockenen Tuch. Verwenden Sie für schwer zugängliche Stellen eine weiche Bürste. Entfernen Sie insbesondere Schmutz und Staub von den Lüftungsöffnungen mit einem Tuch und einer weichen Bürste. Lüftungsöffnungen müssen immer frei sein.
- Sprühen Sie nach jedem Gebrauch Wasser mit dem Produkt.
- Reinigen Sie folgende Teile mit der Reinigungsbürste **22** oder der Reinigungsnadel **21**:
 - **1** Düsen
 - **2** Nadel (Öffnungen im Bereich um die Nadel)
 - **4** Sprüheinheit
 - **13** Düsenkopf

● Luftfilter reinigen

Abb. F

- Luftfilter **15** abnehmen: Drücken und halten Sie die Entriegelungstasten **16** an der Luftfilterabdeckung **17**. Nehmen Sie die Luftfilterabdeckung ab.
- Nehmen Sie den Luftfilter **15** aus der Luftfilterabdeckung **17**.
- Wenn nötig, schütteln Sie den Luftfilter **15** aus.
- Bei stärkerer Verschmutzung reinigen Sie den Luftfilter **15** unter fließendem Wasser. Lassen Sie den Luftfilter gründlich trocknen.
- Ersetzen Sie den Luftfilter **15** wenn nötig mit dem Ersatzluftfilter **19**.

● Wartung

- Das Produkt ist wartungsfrei.
- Überprüfen Sie das Produkt vor und nach jeder Benutzung auf Verschleiß und Beschädigungen.

● Reparatur

- Im Inneren dieses Produkts befinden sich keine Teile, die vom Benutzer repariert werden können. Wenden Sie sich an eine qualifizierte Fachkraft, um das Produkt überprüfen und instand setzen zu lassen.

● Lagerung

- Reinigen Sie das Produkt (siehe „Reinigung und Pflege“).
- Lagern Sie das Produkt und dessen Zubehör an einem dunklen, trockenen, frostfreien und gut belüfteten Ort.
- Lagern Sie das Produkt stets an einem für Kinder unzugänglichen Ort.

● Transport

- Schützen Sie das Produkt gegen Schläge und starke Vibrationen, die insbesondere beim Transport in Fahrzeugen auftreten.
- Sichern Sie das Produkt gegen Verrutschen und Kippen.

● Entsorgung

Die Verpackung besteht aus umweltfreundlichen Materialien, die Sie über die örtlichen Recyclingstellen entsorgen können.



Beachten Sie die Kennzeichnung der Verpackungsmaterialien bei der Abfalltrennung, diese sind gekennzeichnet mit Abkürzungen (a) und Nummern (b) mit folgender Bedeutung: 1-7: Kunststoffe/20-22: Papier und Pappe/80-98: Verbundstoffe.



Points de collecte sur www.quefairemedes déchets.fr
Privilégiez la réparation ou le don de votre appareil !



Das Produkt inkl. Zubehör und die Verpackungsmaterialien sind recyclebar und unterliegen einer erweiterten Herstellerverantwortung.

Entsorgen Sie diese getrennt, den abgebildeten Info-tri (Sortierinformation) folgend, für eine bessere Abfallbehandlung.

Das Triman-Logo gilt nur für Frankreich.



Möglichkeiten zur Entsorgung des ausgedienten Produkts erfahren Sie bei Ihrer Gemeinde- oder Stadtverwaltung.



Gerät entsorgen

Das Symbol der durchgestrichenen Mülltonne bedeutet, dass dieses Gerät am Ende der Nutzungszeit nicht über den Hausaltmüll entsorgt werden darf. Das Gerät ist bei eingerichteten Sammelstellen, Wertstoffhöfen oder Entsorgungsbetrieben abzugeben. Zudem sind Vertreiber von Elektro- und Elektronikgeräten sowie Vertreiber von Lebensmitteln zur Rücknahme verpflichtet. LIDL bietet Ihnen Rückgabemöglichkeiten direkt in den Filialen und Märkten an. Rückgabe und Entsorgung sind für Sie kostenfrei.

Beim Kauf eines Neugerätes haben Sie das Recht, ein entsprechendes Altgerät unentgeltlich zurückzugeben.

Zusätzlich haben Sie die Möglichkeit, unabhängig vom Kauf eines Neugerätes, unentgeltlich (bis zu drei) Altgeräte abzugeben, die in keiner Abmessung größer als 25 cm sind.

Bitte löschen Sie vor der Rückgabe alle personenbezogenen Daten.

Bitte entnehmen Sie vor der Rückgabe Batterien oder Akkumulatoren, die nicht vom Altgerät umschlossen sind, sowie Lampen, die zerstörungsfrei entnommen werden können und führen diese einer separaten Sammlung zu.

● Garantie

Das Produkt wurde nach strengen Qualitätsrichtlinien sorgfältig produziert und vor Anlieferung gewissenhaft geprüft. Im Falle von Mängeln dieses Produkts stehen Ihnen gegen den Verkäufer des Produkts gesetzliche Rechte zu. Diese gesetzlichen Rechte werden durch unsere im Folgenden dargestellte Garantie nicht eingeschränkt.

Sie erhalten auf dieses Produkt 3 Jahre Garantie ab Kaufdatum. Die Garantiefrist beginnt mit dem Kaufdatum. Bitte bewahren Sie den Original-Kassenbon gut auf. Diese Unterlage wird als Nachweis für den Kauf benötigt.

Tritt innerhalb von 3 Jahren ab dem Kaufdatum dieses Produkts ein Material- oder Fabrikationsfehler auf, wird das Produkt von uns – nach unserer Wahl – für Sie kostenlos repariert oder ersetzt. Diese Garantie verfällt, wenn das Produkt beschädigt, nicht sachgemäß benutzt oder gewartet wurde.

Die Garantieleistung gilt für Material- oder Fabrikationsfehler. Diese Garantie erstreckt sich nicht auf Produktteile, die normaler Abnutzung ausgesetzt sind (z. B. Batterien) und daher als Verschleißteile angesehen werden können oder Beschädigungen an zerbrechlichen Teilen, z. B. Schalter, Akkus oder die aus Glas gefertigt sind.

● **Abwicklung im Garantiefall**

Um eine schnelle Bearbeitung Ihres Anliegens zu gewährleisten, folgen Sie bitte den folgenden Hinweisen:

Bitte halten Sie für alle Anfragen den Kassenbon und die Artikelnummer (IAN 437498_2304) als Nachweis für den Kauf bereit.

Die Artikelnummer entnehmen Sie bitte dem Typenschild, einer Gravur, auf dem Titelblatt Ihrer Bedienungsanleitung (unten links) oder als Aufkleber auf der Rück- oder Unterseite des Produkts.

Sollten Funktionsfehler oder sonstige Mängel auftreten, kontaktieren Sie zunächst die nachfolgend benannte Serviceabteilung telefonisch oder per E-Mail.

Ein als defekt erfasstes Produkt können Sie dann unter Beifügung des Kaufbelegs (Kassenbon) und der Angabe, worin der Mangel besteht und wann er aufgetreten ist, für Sie portofrei an die Ihnen mitgeteilte Service-Anschrift übersenden.

● **Service**

DE Service Deutschland

Tel.: 0800 5435 111

E-Mail: owim@lidl.de

AT Service Österreich

Tel.: 0800 292726

E-Mail: owim@lidl.at

CH Service Schweiz

Tel.: 0800 562153

E-Mail: owim@lidl.ch

● EU-Konformitätserklärung

EU-KONFORMITÄTSERKLÄRUNG

IAN: 437498_2304
Produkt-Identifikation: "Parkside" Farbsprühsystem
Modellnummer: HG08327

Der oben beschriebene Gegenstand der Erklärung erfüllt die einschlägigen Harmonisierungsrechtsvorschriften der Union:

Directive 2006/42/EC
Directive 2014/30/EC
Directive 2011/65/EU mit allen dazugehörigen Änderungen

Verweise auf die verwendeten einschlägigen harmonisierten Normen oder Verweise auf die anderen technischen Spezifikationen, in Bezug auf welche Konformität erklärt wird:

Nr. / Teile
Richtlinie 2006/42/EG
EN 62841-1:2015/A11:2022
EN 50580:2012/A1:2013
Directive 2014/30/EC
EN IEC 55014-1:2021
EN IEC 55014-2:2021
EN IEC 61000-3-2:2019/A1:2021
EN 61000-3-3:2013/A2:2021

Der Gegenstand der oben beschriebenen Erklärung steht im Einklang mit der Richtlinie 2011/65/EU des Europäischen Parlaments und des Rates vom 8. Juni 2011 zur Beschränkung der Verwendung bestimmter gefährlicher Stoffe in Elektro- und Elektronikgeräten:

Nr. / Teile
Richtlinie 2011/65/EU
EN IEC 63000:2018


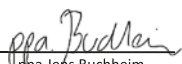
Person, die die technische Dokumentation aufbewahrt: OWIM GmbH & Co.KG

Unterzeichnet für und im Namen von:

OWIM GmbH & Co. KG Stiftsbergstraße 1 D-74167 Neckarsulm Deutschland

Diese Konformitätserklärung wird unter der alleinigen Verantwortung des Herstellers ausgestellt.

Original-Konformitätserklärung

Neckarsulm	03.08.2023			
Ort	Datum	ppa.Stefan Haensel Authorised Signatory	ppa.Jens Buchheim Authorised Signatory	

DE



OWIM GmbH & Co. KG

Siftsbergstraße 1
74167 Neckarsulm
GERMANY

Model No.: HG08327
Version: 10/2023



IAN 437498_2304

