

/// PARKSIDE®



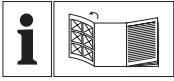
Kantenschleifer PKS 250 A1

DE AT CH

Kantenschleifer
Originalbetriebsanleitung

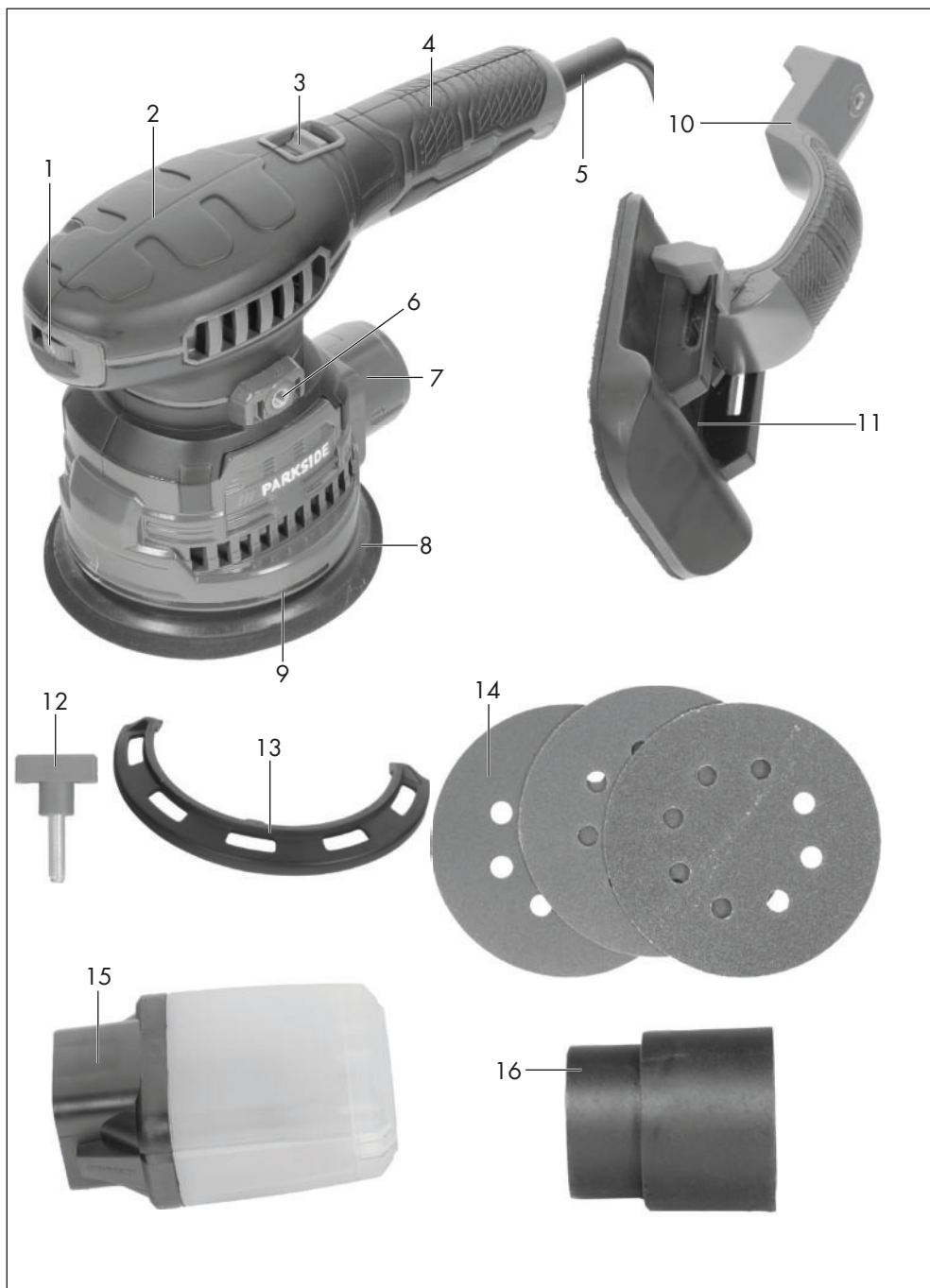
IAN 454377_2304

AT



DE AT CH

Klappen Sie vor dem Lesen die Seite mit den Abbildungen aus und machen Sie sich anschließend mit allen Funktionen des Gerätes vertraut.



Inhaltsverzeichnis

Einleitung.....4
 Bestimmungsgemäße Verwendung..... 4
 Lieferumfang/Zubehör.....5
 Übersicht.....5
 Funktionsbeschreibung..... 5
 Technische Daten..... 5

Sicherheitshinweise..... 6
 Bedeutung der Sicherheitshinweise..... 6
 Bildzeichen und Symbole..... 6
 Allgemeine Sicherheitshinweise für Elektrowerkzeuge.....7
 Weiterführende Sicherheitshinweise..... 9
 Restrisiken..... 10

Vorbereitung..... 11
 Bedienteile..... 11
 Staubfangbox demontieren, leeren und montieren..... 11
 Staubabsaugung anschließen..... 11
 Schleifblatt tauschen..... 12
 Schleifteller demontieren und montieren..... 12
 Kantenführung montieren und demontieren..... 12
 Kantenschutz anbringen..... 12
 Einstellungen der Kantenführung..... 13

Betrieb..... 13
 Arbeitshinweise..... 13
 Ein- und Ausschalten..... 13

Transport..... 14

Reinigung, Wartung und Lagerung..... 14
 Reinigung..... 14
 Wartung..... 14
 Lagerung..... 14

Entsorgung/Umweltschutz..... 14
 Zusätzliche Entsorgungshinweise für Deutschland..... 14

Fehlersuche..... 15

Service..... 15
 Garantie..... 15
 Reparatur-Service..... 16
 Service-Center..... 17
 Importeur..... 17

Ersatzteile und Zubehör..... 17

Original-EG-Konformitätserklärung..... 18

Explosionszeichnung.....23

Einleitung

Herzlichen Glückwunsch zum Kauf Ihres neuen Exzenterschleifers (nachfolgend Gerät oder Elektrowerkzeug genannt). Sie haben sich damit für ein hochwertiges Gerät entschieden. Dieses Gerät wurde während der Produktion auf Qualität geprüft und einer Endkontrolle unterzogen. Die Funktionsfähigkeit Ihres Gerätes ist somit sichergestellt.



Die Betriebsanleitung ist Bestandteil dieses Geräts. Sie enthält wichtige Hinweise für Sicherheit, Gebrauch und Entsorgung. Lesen Sie die Betriebsanleitung sorgfältig. Machen Sie sich mit den Bedienteilen und dem richtigen Gebrauch des Gerätes vertraut. Benutzen Sie das Gerät nur wie beschrieben und für die angegebenen Einsatzbereiche. Bewahren Sie die Betriebsanleitung gut auf und händigen Sie alle Unterlagen bei Weitergabe des Geräts an Dritte mit aus.

Bestimmungsgemäße Verwendung

Das Gerät ist ausschließlich für folgende Verwendung bestimmt:

- Trockenschleifen von Holz, Metall oder Lack

Betrieb ausschließlich in trockenen Räumen.

Jede andere Verwendung, die in dieser Betriebsanleitung nicht ausdrücklich zugelassen wird, kann eine ernsthafte Gefahr für den Benutzer darstellen und zu Schäden am Gerät führen. Der Bediener oder Nutzer des Geräts ist für Unfälle oder Schäden an anderen Menschen oder deren Eigentum verantwortlich. Das Gerät ist für den Einsatz im Heimwerkerbereich bestimmt. Es wurde nicht für den gewerblichen Dauereinsatz konzipiert. Bei gewerblichem Einsatz erlischt die Garantie. Der Hersteller haftet nicht für Schäden, die durch bestimmungswidrige Verwendung oder falsche Bedienung verursacht wurden.

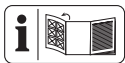
Lieferumfang/Zubehör

Packen Sie das Gerät aus und überprüfen Sie den Lieferumfang.

Entsorgen Sie das Verpackungsmaterial ordnungsgemäß.

- Kantenschleifer
- Staubfangbox (vormontiert)
- 3 Schleifblatt (Körnung 80/120/240)
- Kantenführung
- Kantenführungsplatte
- Adapter für externe Staubabsaugung
- Originalbetriebsanleitung

Übersicht



Die Abbildungen des Geräts finden Sie auf der vorderen und hinteren Ausklappseite.

- 1 Drehrad
- 2 Handauflage
- 3 Ein-/Ausschalter
- 4 Handgriff
- 5 Netzanschlussleitung
- 6 Aufnahme (Kantenführung)

- 7 Anschluss zur Staubabsaugung
- 8 Schleifteller
- 9 Nut (Kantenschutz)
- 10 Kantenführung
- 11 Kantenführungsplatte
- 12 Flügelschraube
- 13 Kantenschutz
- 14 Schleifblatt
- 15 Staubfangbox
- 16 Adapter zur Staubabsaugung

(Abb. A)

- 17 Nut (Staubfangbox)
- 18 Externer Saugschlauch
- 19 Filterhalter
- 20 Filterbeutel
- 21 Filterabdeckung

(Abb. C)

- 22 Kreuzschlitzschraube
- 23 Aufnahme (Schleifteller)

(Abb. E)

- 24 Winkelanzeiger

Funktionsbeschreibung

Der Exzenterschleifer besitzt einen rotierenden Schleifteller zur Bearbeitung von Holz, Metall oder Lack.

Die Funktion der Bedienteile entnehmen Sie bitte den nachfolgenden Beschreibungen.

Technische Daten

Kantenschleifer PKS 250 A1

Bemessungsspannung U .. 230 V~, 50 Hz
 Bemessungsleistung P 250 W
 Länge Netzanschlussleitung 4 m
 Schutzklasse II (Doppelisolierung)
 Gewicht ≈ 2 kg
 Schleifteller Ø 125 mm

Leerlaufdrehzahl n_0 .. 6000–12000 min⁻¹
 Exzentrizität 2 mm
 Schalldruckpegel L_{pA} 84 dB; K_{pA} =3 dB
 Schallleistungspegel L_{WA}
 92 dB; K_{WA} =3 dB
 Vibration a_h 7,652 m/s²; K =1,5 m/s²

Lärm- und Vibrationswerte wurden entsprechend den in der Konformitätserklärung genannten Normen und Bestimmungen ermittelt.

Der angegebene Schwingungsgesamtwert und der angegebene Geräuschemissionswert sind nach einem genormten Prüfverfahren gemessen worden und können zum Vergleich eines Elektrowerkzeugs mit einem anderen verwendet werden. Der angegebene Schwingungsgesamtwert und der angegebene Geräuschemissionswert können auch zu einer vorläufigen Einschätzung der Belastung verwendet werden.

⚠ WARNUNG! Die Schwingungs- und Geräuschemissionen können während der tatsächlichen Benutzung des Elektrowerkzeugs von dem Angabewert abweichen, abhängig von der Art und Weise, in der das Elektrowerkzeug verwendet wird. Es ist notwendig, Sicherheitsmaßnahmen zum Schutz des Bedieners festzulegen, die auf einer Abschätzung der Schwingungsbelastung während der tatsächlichen Benutzungsbedingungen beruhen (hierbei sind alle Anteile des Betriebszyklus zu berücksichtigen, beispielsweise Zeiten, in denen das Elektrowerkzeug abgeschaltet ist, und solche, in denen es zwar eingeschaltet ist, aber ohne Belastung läuft).

Sicherheitshinweise

Dieser Abschnitt behandelt die grundlegenden Sicherheitshinweise beim Gebrauch des Geräts.

Bedeutung der Sicherheitshinweise

⚠ GEFAHR! Wenn Sie diesen Sicherheitshinweis nicht befolgen, tritt ein Unfall ein. Die Folge ist schwere Körperverletzung oder Tod.

⚠ WARNUNG! Wenn Sie diesen Sicherheitshinweis nicht befolgen, tritt möglicherweise ein Unfall ein. Die Folge ist möglicherweise schwere Körperverletzung oder Tod.

⚠ VORSICHT! Wenn Sie diesen Sicherheitshinweis nicht befolgen, tritt ein Unfall ein. Die Folge ist möglicherweise leichte oder mittelschwere Körperverletzung.

HINWEIS! Wenn Sie diesen Sicherheitshinweis nicht befolgen, tritt ein Unfall ein. Die Folge ist möglicherweise ein Sachschaden.

Bildzeichen und Symbole

Bildzeichen auf dem Gerät



Achtung!



Betriebsanleitung lesen



Schutzklasse II (Doppelisolierung)



Gehörschutz benutzen



Augenschutz benutzen



Maske benutzen



Schutzhandschuhe benutzen



Gefahr durch elektrischen Schlag!
 Ziehen Sie den Anschlussstecker vor Reparatur- und Wartungsarbeiten aus der Steckdose.



▲ VORSICHT! Verletzungsgefahr durch sich drehendes Werkzeug! Halten Sie Ihre Hände fern.



Elektrogeräte gehören nicht in den Hausmüll.

Allgemeine Sicherheitshinweise für Elektrowerkzeuge

▲ WARNUNG! Lesen Sie alle Sicherheitshinweise, Anweisungen, Bebilderungen und technischen Daten, mit denen dieses Elektrowerkzeug versehen ist. Versäumnisse bei der Einhaltung der nachfolgenden Anweisungen können elektrischen Schlag, Brand und/oder schwere Verletzungen verursachen. **Bewahren Sie alle Sicherheitshinweise und Anweisungen für die Zukunft auf.**

Der in den Sicherheitshinweisen verwendete Begriff „Elektrowerkzeug“ bezieht sich auf netzbetriebene Elektrowerkzeuge (mit Netzleitung) oder auf akkubetriebene Elektrowerkzeuge (ohne Netzleitung).

1. Arbeitsplatzsicherheit

- a) **Halten Sie Ihren Arbeitsbereich sauber und gut beleuchtet.** Unordnung oder unbeleuchtete Arbeitsbereiche können zu Unfällen führen.
- b) **Arbeiten Sie mit dem Elektrowerkzeug nicht in explosionsgefährdeter Umgebung, in der sich brennbare Flüssigkeiten, Gase oder Stäube befinden.** Elektrowerkzeuge erzeugen Funken, die den Staub oder die Dämpfe entzünden können.
- c) **Halten Sie Kinder und andere Personen während der Benutzung des Elektrowerkzeuges fern.** Bei Ablenkung können Sie die

Kontrolle über das Elektrowerkzeug verlieren.

2. Elektrische Sicherheit

- a) **Der Anschlussstecker des Elektrowerkzeugs muss in die Steckdose passen. Der Stecker darf in keiner Weise verändert werden. Verwenden Sie keine Adapterstecker gemeinsam mit schutzgeerdeten Elektrowerkzeugen.** Unveränderte Stecker und passende Steckdosen verringern das Risiko eines elektrischen Schlages.
- b) **Vermeiden Sie Körperkontakt mit geerdeten Oberflächen wie von Rohren, Heizungen, Herden und Kühlschränken.** Es besteht ein erhöhtes Risiko durch elektrischen Schlag, wenn Ihr Körper geerdet ist.
- c) **Halten Sie das Elektrowerkzeug von Regen oder Nässe fern.** Das Eindringen von Wasser in ein Elektrowerkzeug erhöht das Risiko eines elektrischen Schlages.
- d) **Zweckentfremden Sie die Anschlussleitung nicht, um das Elektrowerkzeug zu tragen, aufzuhängen oder um den Stecker aus der Steckdose zu ziehen. Halten Sie die Anschlussleitung fern von Hitze, Öl, scharfen Kanten oder sich bewegenden Teilen.** Beschädigte oder verwickelte Anschlussleitungen erhöhen das Risiko eines elektrischen Schlages.
- e) **Wenn Sie mit dem Elektrowerkzeug im Freien arbeiten, verwenden Sie nur Verlängerungsleitungen, die auch für den Außenbereich geeignet sind.** Die Anwendung einer für den Außenbereich geeigneten Verlängerungsleitung

- verringert das Risiko eines elektrischen Schlags.
- f) **Wenn der Betrieb des Elektrowerkzeuges in feuchter Umgebung nicht vermeidbar ist, verwenden Sie einen Fehlerstromschutzschalter.** Der Einsatz eines Fehlerstromschutzschalters vermindert das Risiko eines elektrischen Schlags.
3. **Sicherheit von Personen**
- a) **Seien Sie aufmerksam, achten Sie darauf, was Sie tun, und gehen Sie mit Vernunft an die Arbeit mit einem Elektrowerkzeug. Benutzen Sie kein Elektrowerkzeug, wenn Sie müde sind oder unter Einfluss von Drogen, Alkohol oder Medikamenten stehen.** Ein Moment der Unachtsamkeit beim Gebrauch des Elektrowerkzeugs kann zu ernsthaften Verletzungen führen.
- b) **Tragen Sie persönliche Schutzausrüstung und immer eine Schutzbrille.** Das Tragen persönlicher Schutzausrüstung, wie Staubmaske, rutschfeste Sicherheitsschuhe, Schutzhelm oder Gehörschutz, je nach Art und Einsatz des Elektrowerkzeugs, verringert das Risiko von Verletzungen.
- c) **Vermeiden Sie eine unbeabsichtigte Inbetriebnahme. Vergewissern Sie sich, dass das Elektrowerkzeug ausgeschaltet ist, bevor Sie es an die Stromversorgung und/oder den Akku anschließen, es aufnehmen oder tragen.** Wenn Sie beim Tragen des Elektrowerkzeugs den Finger am Schalter haben oder das Elektrowerkzeug eingeschaltet an die Stromversorgung anschließen, kann dies zu Unfällen führen.
- d) **Entfernen Sie Einstellwerkzeuge oder Schraubenschlüssel, bevor Sie das Elektrowerkzeug einschalten.** Ein Werkzeug oder Schlüssel, der sich in einem drehenden Teil des Elektrowerkzeugs befindet, kann zu Verletzungen führen.
- e) **Vermeiden Sie eine abnormale Körperhaltung. Sorgen Sie für einen sicheren Stand und halten Sie jederzeit das Gleichgewicht.** Dadurch können Sie das Elektrowerkzeug in unerwarteten Situationen besser kontrollieren.
- f) **Tragen Sie geeignete Kleidung. Tragen Sie keine weite Kleidung oder Schmuck. Halten Sie Haare und Kleidung fern von sich bewegenden Teilen.** Lockere Kleidung, Schmuck oder lange Haare können von sich bewegenden Teilen erfasst werden.
- g) **Wenn Staubabsaug- und -auffangeinrichtungen montiert werden können, sind diese anzuschließen und richtig zu verwenden.** Verwendung einer Staubabsaugung kann Gefährdungen durch Staub verringern.
- h) **Wiegen Sie sich nicht in falscher Sicherheit und setzen Sie sich nicht über die Sicherheitsregeln für Elektrowerkzeuge hinweg, auch wenn Sie nach vielfachem Gebrauch mit dem Elektrowerkzeug vertraut sind.** Achtloses Handeln kann binnen Sekundenbruchteilen zu schweren Verletzungen führen.
4. **Verwendung und Behandlung des Elektrowerkzeugs**
- a) **Überlasten Sie das Elektrowerkzeug nicht. Verwenden Sie für Ihre Arbeit das dafür be-**

- stimmte Elektrowerkzeug.** Mit dem passenden Elektrowerkzeug arbeiten Sie besser und sicherer im angegebenen Leistungsbereich.
- b) **Benutzen Sie kein Elektrowerkzeug, dessen Schalter defekt ist.** Ein Elektrowerkzeug, das sich nicht mehr ein- oder ausschalten lässt, ist gefährlich und muss repariert werden.
- c) **Ziehen Sie den Stecker aus der Steckdose und/oder entfernen Sie einen abnehmbaren Akku, bevor Sie Geräteeinstellungen vornehmen, Einsatzwerkzeugteile wechseln oder das Elektrowerkzeug weglegen.** Diese Vorsichtsmaßnahme verhindert den unbeabsichtigten Start des Elektrowerkzeugs.
- d) **Bewahren Sie unbenutzte Elektrowerkzeuge außerhalb der Reichweite von Kindern auf. Lassen Sie keine Personen das Elektrowerkzeug benutzen, die mit diesem nicht vertraut sind oder diese Anweisungen nicht gelesen haben.** Elektrowerkzeuge sind gefährlich, wenn sie von unerfahrenen Personen benutzt werden.
- e) **Pflegen Sie das Elektrowerkzeug und Einsatzwerkzeug mit Sorgfalt. Kontrollieren Sie, ob bewegliche Teile einwandfrei funktionieren und nicht klemmen, ob Teile gebrochen oder so beschädigt sind, dass die Funktion des Elektrowerkzeugs beeinträchtigt ist. Lassen Sie beschädigte Teile vor dem Einsatz des Elektrowerkzeugs reparieren.** Viele Unfälle haben ihre Ursache in schlecht gewarteten Elektrowerkzeugen.
- f) **Halten Sie Schneidwerkzeuge scharf und sauber.** Sorgfältig gepflegte Schneidwerkzeuge mit scharfen Schneidkanten verklemmen sich weniger und sind leichter zu führen.
- g) **Verwenden Sie Elektrowerkzeug, Zubehör, Einsatzwerkzeuge usw. entsprechend diesen Anweisungen. Berücksichtigen Sie dabei die Arbeitsbedingungen und die auszuführende Tätigkeit.** Der Gebrauch von Elektrowerkzeugen für andere als die vorgesehenen Anwendungen kann zu gefährlichen Situationen führen.
- h) **Halten Sie Griffe und Griffflächen trocken, sauber und frei von Öl und Fett.** Rutschige Griffe und Griffflächen erlauben keine sichere Bedienung und Kontrolle des Elektrowerkzeugs in unvorhergesehenen Situationen.
5. **Service**
- a) **Lassen Sie Ihr Elektrowerkzeug nur von qualifiziertem Fachpersonal und nur mit Original-Ersatzteilen reparieren.** Damit wird sichergestellt, dass die Sicherheit des Elektrowerkzeugs erhalten bleibt.

Weiterführende Sicherheitshinweise

▲ WARNUNG! Gesundheitsgefahr! Das Gerät ist nicht für das Schleifen von blei- und asbesthaltige Materialien geeignet.

▲ WARNUNG! Beim Schleifen können gesundheitsschädliche Stäube entstehen (z. B. Metallen oder einigen Holzarten), die für die Bedienperson oder in der Nähe befindliche Personen eine Gefährdung darstellen können. Sorgen Sie für eine gute Belüftung des Arbeitsplatzes. Tragen Sie

stets eine Schutzbrille, Sicherheitshandschuhe und einen Atemschutz.

- **Befestigen und sichern Sie das Werkstück mittels Zwingen oder auf andere Art und Weise an einer stabilen Unterlage.**

Wenn Sie das Werkstück nur mit der Hand oder gegen Ihren Körper halten, bleibt es labil, was zum Verlust der Kontrolle führen kann.

- **Verwenden Sie das Elektrowerkzeug nur für den Trockenschliff. Schaben Sie keine angefeuchteten Materialien.** Das Eindringen von Wasser in ein Elektrogerät erhöht das Risiko eines elektrischen Schlages.
- **Vermeiden Sie eine Überhitzung des Schleifgutes und des Schleifers.** Es besteht Brandgefahr.
- **Das Werkstück wird beim Schleifen heiß. Nicht an der bearbeiteten Stelle anfassen, lassen Sie es abkühlen.** Es besteht Verbrennungsgefahr. Verwenden Sie kein Kühlmittel oder ähnliches.
- **Entleeren Sie vor Arbeitspausen stets den Staubbehälter.** Schleifstaub im Staubsack, Microfilter, Papiersack (oder im Filtersack bzw. Filter des Staubsaugers) kann sich unter ungünstigen Bedingungen, wie Funkenflug beim Schleifen von Metallen, selbst entzünden. Besondere Gefahr besteht, wenn der Schleifstaub mit Lack-, Polyurethanresten oder anderen chemischen Stoffen vermischt ist und das Schleifgut nach langem Arbeiten heiß ist.
- **Warten Sie, bis das Elektrowerkzeug zum Stillstand gekommen ist, bevor Sie es ablegen.** Das Einsatzwerkzeug kann sich

verhaken und zum Verlust der Kontrolle über das Elektrowerkzeug führen.

- **Verwenden Sie geeignete Suchgeräte, um verborgene Versorgungsleitungen aufzuspüren, oder ziehen Sie die örtliche Versorgungsgesellschaft hinzu.** Kontakt mit Elektroleitungen kann zu Feuer und elektrischem Schlag führen. Beschädigung einer Gasleitung kann zur Explosion führen. Eindringen in eine Wasserleitung verursacht Sachbeschädigung.
- Schließen Sie das Gerät nur an eine Steckdose mit Fehlerstrom-Schutzrichtung (FI-Schalter) mit einem Bemessungsfehlerstrom von nicht mehr als 30 mA an.
- Wenn die Netzanschlussleitung dieses Geräts beschädigt wird, muss sie durch den Hersteller, seinen Kundendienst oder eine ähnlich qualifizierte Person ersetzt werden, um Gefährdungen zu vermeiden. Wenden Sie sich an das Service-Center.
- **Verwenden Sie ausschließlich Zubehör, welches von PARKSIDE empfohlen wurde.** Ungeeignetes Zubehör kann zu elektrischem Schlag oder Feuer führen.

Restrisiken

Auch wenn Sie dieses Elektrowerkzeug vorschriftsmäßig bedienen, bleiben immer Restrisiken bestehen. Folgende Gefahren können im Zusammenhang mit der Bauweise und Ausführung dieses Elektrowerkzeugs auftreten:

- Augenschäden, falls kein geeigneter Augenschutz getragen wird.
- Lungenschäden, falls kein geeigneter Atemschutz getragen wird.
- Gehörschäden, falls kein geeigneter Gehörschutz getragen wird.

- Gesundheitsschäden, die aus Hand-Arm-Schwingungen resultieren, falls das Gerät über einen längeren Zeitraum verwendet wird oder nicht ordnungsgemäß geführt und gewartet wird.
- Schürfwunden

▲ WARNUNG! Gefahr durch elektromagnetisches Feld, das während des Betriebs im Betrieb ist, erzeugt wird. Das Feld kann unter bestimmten Umständen aktive oder passive medizinische Implantate beeinträchtigen. Um die Gefahr von ernsthaften oder tödlichen Verletzungen zu verringern, empfehlen wir Personen mit medizinischen Implantaten ihren Arzt und den Hersteller des medizinischen Implantats zu konsultieren, bevor das Gerät bedient wird.

Vorbereitung

▲ WARNUNG! Verletzungsgefahr durch ungewollt anlaufendes Gerät. Stecken Sie den Anschlussstecker erst dann in die Steckdose, wenn das Gerät vollständig für den Einsatz vorbereitet ist.

Bedienteile


Lernen Sie vor dem ersten Betrieb des Geräts die Bedienteile kennen.

- **Ein-/Ausschalter (3)**
 - Einschalten: Nach vorne drücken, der Ein-/Ausschalter arretiert
 - Ausschalten: Nach hinten drücken
- **Drehrad (1)**
Drehzahl einstellen in 6 Stufen.

Staubfangbox demontieren, leeren und montieren

Staubfangbox demontieren (Abb. A)


1. Greifen Sie die Staubfangbox (15) am Filterhalter (19).

2. Staubfangbox entriegeln: Drehen Sie die Staubfangbox (15) so, dass die Markierung an der Staubfangbox auf  zeigt.
3. Ziehen Sie die Staubfangbox (15) ab.

Staubfangbox öffnen und leeren (Abb. A)

1. Drücken Sie die Staubfangbox (15) an der Filterabdeckung (21) zusammen und ziehen Sie beide Teile auseinander.
2. Ziehen Sie den Filterbeutel (20) vom Filterhalter (19).
3. Leeren Sie den Filterbeutel (20).
4. Ziehen Sie die Öffnung des Filterbeutels (20) über den Ring am Filterhalter (19).
5. Verschließen Sie die Staubfangbox (15). Achten Sie auf den korrekten Sitz des Filterbeutels.

Staubfangbox montieren (Abb. A)

1. Vergewissern Sie sich vor dem Anschließen, dass die Staubfangbox (15) fest verschlossen ist.
2. Halten Sie die Staubfangbox (15) zum Aufschieben leicht schräg. Schieben Sie die Staubfangbox bis zum Anschlag auf den Anschluss zur Staubabsaugung (7). Die Nase in der Staubfangbox muss in die Nut (17) am Anschluss eingeführt werden.
3. Staubfangbox verriegeln: Drehen Sie die Staubfangbox (15) so, dass die Markierung an der Staubfangbox auf  zeigt.

Staubabsaugung anschließen

Hinweise

- Stellen Sie sicher, dass die Staubabsaugung geeignet ist, z. B. Werkstattsauger. Normale Haushaltsstaubsauger sind nicht für das Aufsaugen von

Schleifgut geeignet. Diese Informationen finden Sie in der Bedienungsanleitung des externen Gerätes.

Vorgehen (Abb. A)

- Versuchen sie den externen Saugschlauch (18) (nicht mitgeliefert) direkt an den Anschluss zur Staubabsaugung (7) anzuschließen.
- Falls dies nicht gelingt, stecken Sie den Adapter zur Staubabsaugung (16) in den Anschluss zur Staubabsaugung (7). Schließen Sie den externen Saugschlauch (18) an den Adapter zur Staubabsaugung an.
- Adapter zur Staubabsaugung (16) und externer Saugschlauch (18) lassen sich einfach vom Anschluss zur Staubabsaugung (7) abziehen.

Schleifblatt tauschen

Hinweise

- Der Schleifteller ist mit einem Klettgewebe ausgestattet. Damit können Sie Schleifblätter einfach und sicher anbringen.
- Verwenden Sie nur Schleifblätter, die in Größe und Form mit dem Schleifteller übereinstimmen.
- Bevor Sie ein Schleifblatt aufsetzen: Reinigen Sie den Schleifteller, insbesondere das Klettgewebe. Verwenden Sie dafür z. B. einen Staubsauger.

Schleifblatt anbringen (Abb. B)

1. Legen Sie das Schleifblatt (14) auf den Schleifteller (8).
2. Drücken Sie das Schleifblatt gut fest.
3. Kontrollieren Sie Folgendes: Löcher im Schleifblatt und Absaugöffnungen im Schleifteller stimmen überein. Sonst funktioniert die Staubabsaugung nicht.

Schleifblatt entfernen (Abb. B)

1. Ziehen Sie das Schleifblatt (14) ab.

2. Reinigen Sie den Schleifteller (8), insbesondere das Klettgewebe.

Schleifteller demontieren und montieren

Schleifteller demontieren (Abb. C)

1. Entfernen Sie das Schleifblatt (14).
2. Lösen Sie die vier Kreuzschlitzschrauben (22).
3. Entfernen Sie den Schleifteller (8).

Schleifteller montieren (Abb. C)

1. Bringen Sie die Löcher für die Kreuzschlitzschrauben im Schleifteller (8) und der Aufnahme (23) zur Deckung.
2. Stecken Sie alle Kreuzschlitzschrauben (22) in die Löcher. Ziehen Sie die Kreuzschlitzschrauben zunächst so weit fest, dass die gerade so halten. So kann sich der Schleifteller nicht gegen die Aufnahme verdrehen, wenn Sie die Kreuzschlitzschrauben festziehen.
3. Ziehen Sie die Kreuzschlitzschrauben (22) fest.

Kantenführung montieren und demontieren

Kantenführung montieren

1. Befestigen Sie die Kantenführung (10) mit der Flügelschraube (12) an eine der beiden Aufnahmen (6).

Kantenführung demontieren

1. Lösen Sie die Flügelschraube (12).

Kantenschutz anbringen

Mit dem Kantenschutz vermeiden Sie Berührungen an Wänden, Fenstern o. Ä. während der Arbeit und damit einhergehenden Rückschlag oder Beschädigungen.

Vorgehen

1. Schieben Sie den Kantenschutz (13) in die Nut (9).
Er rastet ein.

Einstellungen der Kantenführung

Abstand einstellen

Der Abstand zwischen dem Schleifteller (8) und der Kantenführungsplatte (11) kann individuell eingestellt werden.

Vorgehen (Abb. D)

1. Lösen Sie die Flügelschraube (12).
2. Verschieben Sie die Kantenführungsplatte (11) bis diese den gewünschten Abstand zum Schleifteller (8) aufweist.
3. Ziehen Sie die Flügelschraube (12) fest.

Schleifwinkel einstellen

Der Schleifwinkel lässt sich flexibel in einem Bereich von ca. 43 - 92° einstellen. Die Kante wird gemäß des eingestellten Winkels geschliffen.

Vorgehen (Abb. E)

1. Lösen Sie die Flügelschraube (12).
2. Stellen Sie den gewünschten Winkel der Kantenführungsplatte (11) ein. Orientieren Sie sich hierzu an der Skala. Der Winkelanzeiger (24) zeigt den eingestellten Winkel an.
3. Ziehen Sie die Flügelschraube (12) fest.

Betrieb

Arbeitshinweise

- Benutzen Sie das Gerät nicht ohne Staubbox oder externe Staubabsaugung. Die Verwendung einer Staubabsaugung kann Gefährdungen durch Staub verringern. Bei Verwendung von Schleifblättern ohne Lochung ist eine Staubabsaugung nicht möglich. Sorgen Sie für eine gute Belüftung des Arbeitsplatzes.

- Verwenden Sie das Gerät mit beiden Händen (Abb. F).
- Führen Sie das Gerät eingeschaltet an das Werkstück.
- Heben Sie den Schleifteller nach der Bearbeitung ab, bevor Sie das Gerät ausschalten.
- Arbeiten Sie nur mit einwandfreien Schleifblättern, um gute Schleifergebnisse zu erhalten.
- Arbeiten Sie mit geringem und gleichmäßigem Anpressdruck und gleichmäßigem Vorschub. So schonen Sie Gerät und Schleifblatt.
- Schleifen Sie mit dem selben Schleifblatt nicht unterschiedliche Materialien (z. B. Metall und danach Holz).
- Entleeren Sie die Staubbox oder den Staubsauger rechtzeitig, um eine optimale Absaugleistung zu gewährleisten.

Ein- und Ausschalten

Einschalten

1. Wählen Sie mit dem Drehrad (1) eine Drehzahlstufe (1 ... 6).
2. Schieben Sie den Ein-/Ausschalter (3) nach vorne in Stellung „I“ (EIN).
3. Warten Sie, bis das Gerät seine volle Drehzahl erreicht hat.
4. Führen Sie den Schleifteller gegen das Werkstück.

Ausschalten

1. Entfernen Sie den Schleifteller vom Werkstück.
2. Schieben Sie den Ein-/Ausschalter (3) nach hinten in Stellung „0“ (AUS).
3. Warten Sie, bis das Elektrowerkzeug zum Stillstand gekommen ist, bevor Sie es ablegen.
4. Ziehen Sie den Anschlussstecker des Geräts aus der Steckdose, wenn Sie das Gerät unbeaufsichtigt lassen oder mit der Arbeit fertig sind.

Transport

Hinweise zum Transport des Geräts:

- Schalten Sie das Gerät aus und ziehen Sie den Anschlussstecker aus der Steckdose. Vergewissern Sie sich, dass alle sich bewegenden Teile zum vollständigen Stillstand gekommen sind.
- Entfernen Sie das Einsatzwerkzeug.
- Tragen Sie das Gerät immer am Handgriff (4).

Reinigung, Wartung und Lagerung

▲ WARNUNG! Elektrischer Schlag!

Schützen Sie sich bei Wartungs- und Reinigungsarbeiten. Schalten Sie das Gerät aus. Ziehen Sie den Netzstecker.

Lassen Sie Instandsetzungsarbeiten und Wartungsarbeiten, die nicht in dieser Anleitung beschrieben sind, von unserem Service-Center durchführen. Verwenden Sie nur Original-Ersatzteile.

Reinigung

▲ WARNUNG! Elektrischer Schlag!

Spritzen Sie das Gerät niemals mit Wasser ab.

HINWEIS! Beschädigungsgefahr. Chemische Substanzen können die Kunststoffteile des Gerätes angreifen. Verwenden Sie keine Reinigungs- bzw. Lösungsmittel.

- Halten Sie Lüftungsschlitze, Motorgehäuse und Griffe des Gerätes sauber. Verwenden Sie dazu ein feuchtes Tuch oder eine Bürste.
- Bevor Sie das Gerät lagern: Leeren Sie die Staubfangbox (15) und reinigen Sie den Filterbeutel (20), *Staubfangbox öffnen und leeren (Abb. A), S. 11.*
- Reinigen Sie das Schleifblatt mit einem Staubsauger oder klopfen Sie es aus.

Wartung

Das Gerät ist wartungsfrei.

Lagerung

Lagern Sie Gerät und Zubehör stets:

- sauber
- trocken
- staubgeschützt
- außerhalb der Reichweite von Kindern

Entsorgung/ Umweltschutz

Führen Sie Gerät, Zubehör und Verpackung einer umweltgerechten Wiederverwertung zu.



Elektrogeräte gehören nicht in den Hausmüll. Das Symbol der durchgestrichenen Mülltonne bedeutet, dass dieses Elektro- bzw. Elektronikgerät am Ende seiner Lebensdauer nicht im Hausmüll entsorgt werden darf, sondern vom Endnutzer einer getrennten Sammlung zugeführt werden muss.

- Für dieses Gerät gilt die Richtlinie 2012/19/EU.
- Geben Sie das Gerät an einer Verwertungsstelle ab. Die verwendeten Kunststoff- und Metallteile können sortenrein getrennt werden und so einer Wiederverwertung zugeführt werden. Fragen Sie hierzu unser Service-Center.
- Wir entsorgen Ihre eingesendeten, defekten Geräte kostenlos.

Zusätzliche Entsorgungshinweise für Deutschland

Das Gerät ist bei eingerichteten Sammelstellen, Wertstoffhöfen oder Entsorgungsbetrieben abzugeben. Zudem sind Vertreiber von Elektro- und Elektronikgeräten sowie Vertreiber von Lebensmitteln zur Rücknahme verpflichtet. LIDL bietet Ihnen Rückgabemöglichkeiten direkt in den Filialen

und Märkten an. Rückgabe und Entsorgung sind für Sie kostenfrei.
 Beim Kauf eines Neugerätes haben Sie das Recht, ein entsprechendes Altgerät unentgeltlich zurückzugeben.
 Zusätzlich haben Sie die Möglichkeit, unabhängig vom Kauf eines Neugerätes, unentgeltlich (bis zu drei) Altgeräte abzuge-

ben, die in keiner Abmessung größer als 25 cm sind.
 Bitte entnehmen Sie vor der Rückgabe Batterien oder Akkumulatoren, die nicht vom Altgerät umschlossen sind, sowie Lampen, die zerstörungsfrei entnommen werden können und führen diese einer separaten Sammlung zu.

Fehlersuche

Die folgende Tabelle hilft Ihnen kleine Störungen zu beseitigen:

Problem	Mögliche Ursache	Fehlerbehebung
Gerät startet nicht	Netzspannung fehlt	Steckdose, Netzanschlussleitung, Anschlussstecker, Sicherung prüfen, ggf. Reparatur durch Elektrofachmann.
	Ein-/Ausschalter (3) defekt	Wenden Sie sich an das Service-Center.
	Motor defekt	
Gerät arbeitet mit Unterbrechungen	Interner Wackelkontakt	Wenden Sie sich an das Service-Center.
	Ein-/Ausschalter (3) defekt	

Service

Garantie

Sehr geehrte Kundin, sehr geehrter Kunde, Sie erhalten auf dieses Produkt 3 Jahre Garantie ab Kaufdatum.

Im Falle von Mängeln dieses Produkts stehen Ihnen gegen den Verkäufer des Produkts gesetzliche Rechte zu. Diese gesetzlichen Rechte werden durch unsere im Folgenden dargestellte Garantie nicht eingeschränkt.

Garantiebedingungen

Die Garantiefrist beginnt mit dem Kaufdatum. Bitte bewahren Sie den Original-Kassenbon gut auf. Diese Unterlage wird als Nachweis für den Kauf benötigt.

Tritt innerhalb von drei Jahren ab dem Kaufdatum dieses Produkts ein Material- oder Fabrikationsfehler auf, wird das Pro-

dukt von uns – nach unserer Wahl – für Sie kostenlos repariert oder ersetzt. Diese Garantieleistung setzt voraus, dass innerhalb der Drei-Jahres-Frist das defekte Produkt und der Kaufbeleg (Kassenbon) vorgelegt und schriftlich kurz beschrieben wird, worin der Mangel besteht und wann er aufgetreten ist.

Wenn der Defekt von unserer Garantie gedeckt ist, erhalten Sie das reparierte oder ein neues Produkt zurück. Mit Reparatur oder Austausch des Produkts beginnt kein neuer Garantiezeitraum.

Garantiezeit und gesetzliche Mängelansprüche

Die Garantiezeit wird durch die Gewährleistung nicht verlängert. Dies gilt auch für ersetzte und reparierte Teile. Eventuell schon beim Kauf vorhandene Schäden und Mängel müssen sofort nach dem Aus-

packen gemeldet werden. Nach Ablauf der Garantiezeit anfallende Reparaturen sind kostenpflichtig.

Garantieumfang

Das Produkt wurde nach strengen Qualitätsrichtlinien sorgfältig produziert und vor Anlieferung gewissenhaft geprüft.

Die Garantieleistung gilt für Material- oder Fabrikationsfehler. Diese Garantie erstreckt sich nicht auf Produktteile, die normaler Abnutzung ausgesetzt sind und daher als Verschleißteile angesehen werden können (z. B. Schleifblatt) oder für Beschädigungen an zerbrechlichen Teilen (z. B. Schalter).

Diese Garantie verfällt, wenn das Produkt beschädigt, nicht sachgemäß benutzt oder nicht gewartet wurde. Ebenso für Schäden durch Wasser, Frost, Blitz und Feuer oder falschen Transport. Für eine sachgemäße Benutzung des Produkts sind alle in der Betriebsanleitung aufgeführten Anweisungen genau einzuhalten. Verwendungszwecke und Handlungen, von denen in der Betriebsanleitung abgeraten oder vor denen gewarnt wird, sind unbedingt zu vermeiden.

Das Produkt ist lediglich für den privaten und nicht für den gewerblichen Gebrauch bestimmt. Bei missbräuchlicher und unsachgemäßer Behandlung, Gewaltanwendung und bei Eingriffen, die nicht von unserer autorisierten Service-Niederlassung vorgenommen wurden, erlischt die Garantie.

Abwicklung im Garantiefall

Um eine schnelle Bearbeitung Ihres Anliegen zu gewährleisten, folgen Sie bitte den folgenden Hinweisen:

- Bitte halten Sie für alle Anfragen den Kassenbon und die Artikelnummer (IAN 454377_2304) als Nachweis für den Kauf bereit.

- Die Artikelnummer entnehmen Sie bitte dem Typenschild.
- Sollten Funktionsfehler oder sonstige Mängel auftreten, kontaktieren Sie zunächst das nachfolgend benannte Service-Center **telefonisch** oder per **E-Mail**. Sie erhalten dann weitere Informationen über die Abwicklung Ihrer Reklamation.
- Ein als defekt erfasstes Produkt können Sie, nach Rücksprache mit unserem Service-Center unter Beifügung des Kaufbelegs (Kassenbons) und der Angabe, worin der Mangel besteht und wann er aufgetreten ist, für Sie portofrei an die Ihnen mitgeteilte Service-Anschrift übersenden. Um Annahmeprobleme und Zusatzkosten zu vermeiden, benutzen Sie unbedingt nur die Adresse, die Ihnen mitgeteilt wird. Stellen Sie sicher, dass der Versand nicht unfrei, per Sperrgut, Express oder sonstiger Sonderfracht erfolgt. Senden Sie das Produkt bitte inkl. aller beim Kauf mitgelieferten Zubehörteile ein und sorgen Sie für eine ausreichend sichere Transportverpackung.

Reparatur-Service

Für Reparaturen, **die nicht der Garantie unterliegen**, wenden Sie sich an das Service-Center. Dort erhalten Sie gerne einen Kostenvoranschlag.

- Wir können nur Geräte bearbeiten, die ausreichend verpackt und frankiert eingeschickt wurden.
- Hinweis:** Bitte senden Sie Ihr Gerät gereinigt und mit Hinweis auf den Defekt an die vom Service-Center genannte Adresse.
- Nicht angenommen werden unfrei eingeschickte Geräte sowie Geräte, die per Sperrgut, Express oder mit sonstiger Sonderfracht versendet wurden.

- Wir entsorgen Ihre eingesendeten, defekten Geräte kostenlos.

Service-Center

- DE Service Deutschland**
 Tel.: 0800 54 35 111
 E-Mail: grizzly@lidl.de
IAN 454377_2304
- AT Service Österreich**
 Tel.: 0800 447744
 E-Mail: grizzly@lidl.at
IAN 454377_2304

Importeur

Bitte beachten Sie, dass die folgende Anschrift keine Serviceanschrift ist. Kontaktieren Sie zunächst das oben genannte Service-Center.

Grizzly Tools GmbH & Co. KG
 Stockstädter Str. 20
 63762 Grobostheim
 DEUTSCHLAND
www.grizzlytools.de

Ersatzteile und Zubehör

Ersatzteile und Zubehör erhalten Sie unter www.grizzlytools.shop.

Sollten bei Ihrem Bestellvorgang Probleme auftreten, kontaktieren Sie uns über unseren Online-Shop. Bei weiteren Fragen wenden Sie sich an das Service-Center, S. 17.

Pos.-Nr.	Bezeichnung	Best.-Nr.
8+22	Schleifteller + Schraube	91110656
10+11	Kantenführung + Kantenführungsplatte	91110653
13	Kantenschutz	91110655
14	Schleifblätter (3× Körnung 80 + 3× Körnung 120 + 3× Körnung 240)	91110659
15	Staubfangbox	91110657
16	Adapter zur Staubabsaugung	91110658

Original-EG-Konformitätserklärung

Produkt: **Kantenschleifer**

Modell: **PKS 250 A1**

Seriennummer: 000001 - 019600

Der oben beschriebene Gegenstand der Erklärung erfüllt die einschlägigen Harmonisierungsrechtsvorschriften der Union:

2006/42/EG • 2014/30/EU • 2011/65/EU & (EU) 2015/863

Der oben beschriebene Gegenstand der Erklärung erfüllt die Vorschriften der Richtlinie 2011/65/EU des Europäischen Parlaments und des Rates vom 8. Juni 2011 zur Beschränkung der Verwendung bestimmter gefährlicher Stoffe in Elektro- und Elektronikgeräten.

Um die Konformität zu gewährleisten, wurden folgende harmonisierte Normen sowie nationale Normen und Bestimmungen angewendet:

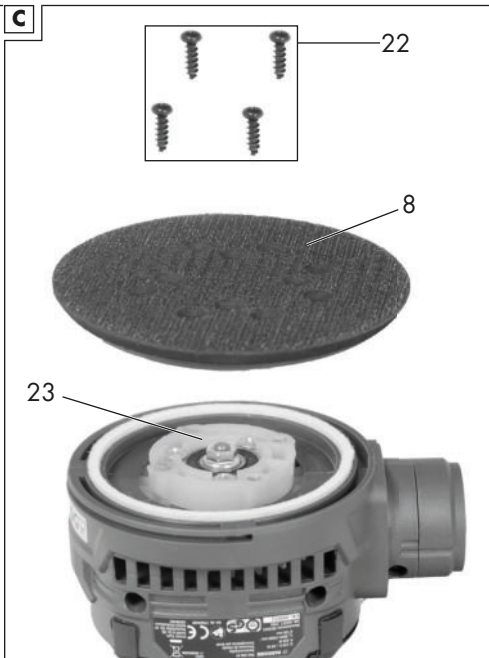
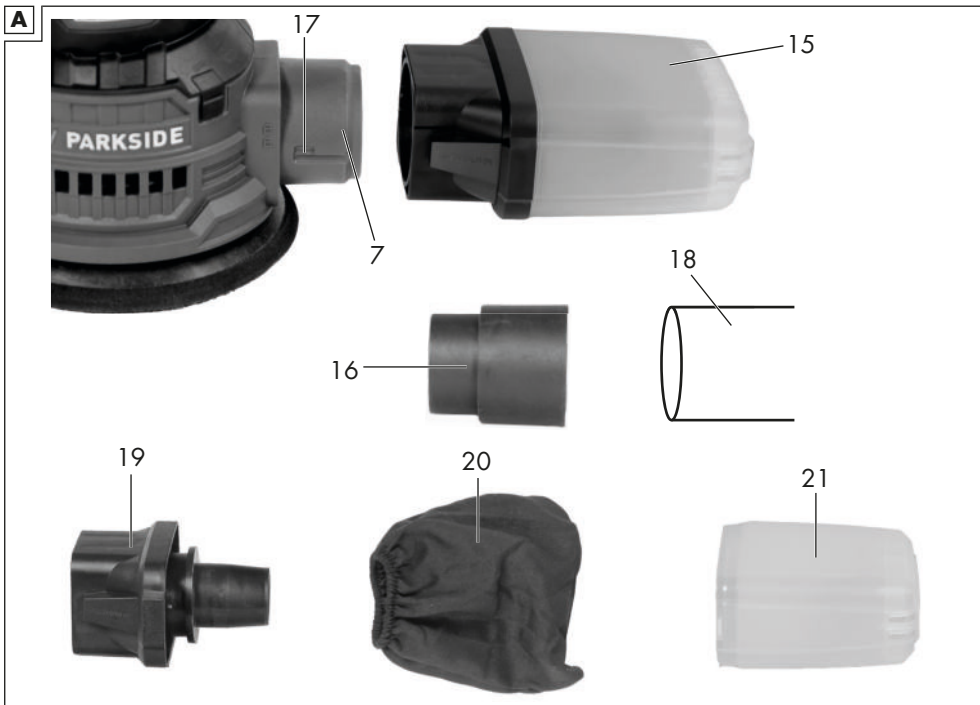
**EN 62841-1:2015/A11:2022 • EN 62841-2-4:2014 • EN IEC 63000:2018
EN IEC 55014-1:2021 • EN IEC 55014-2:2021
EN IEC 61000-3-2:2019/A1:2021 • EN 61000-3-3:2013/A2:2021**

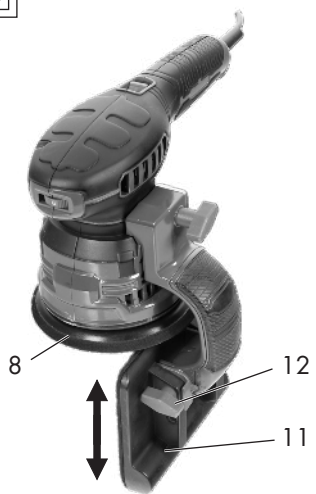
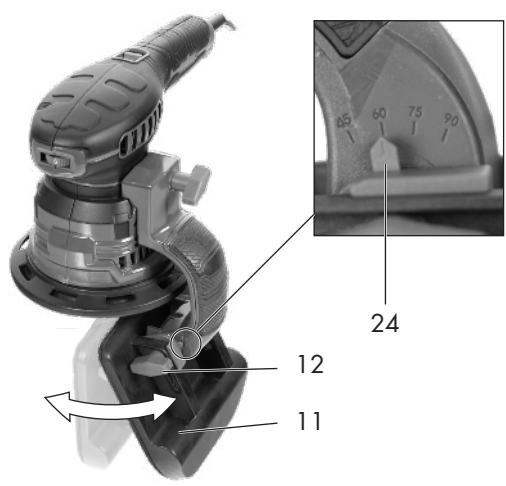
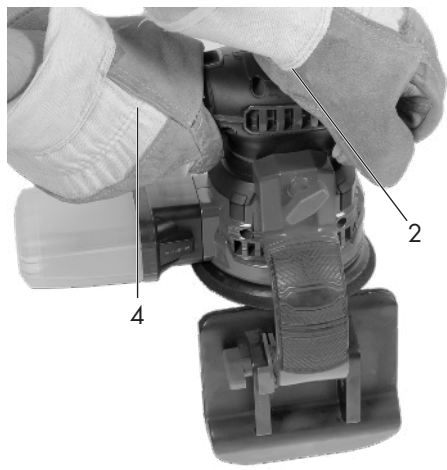
Die alleinige Verantwortung für die Ausstellung dieser Konformitätserklärung trägt der Hersteller:

CE Grizzly Tools GmbH & Co. KG
Stockstädter Str. 20
63762 Großostheim
DEUTSCHLAND
20.11.2023



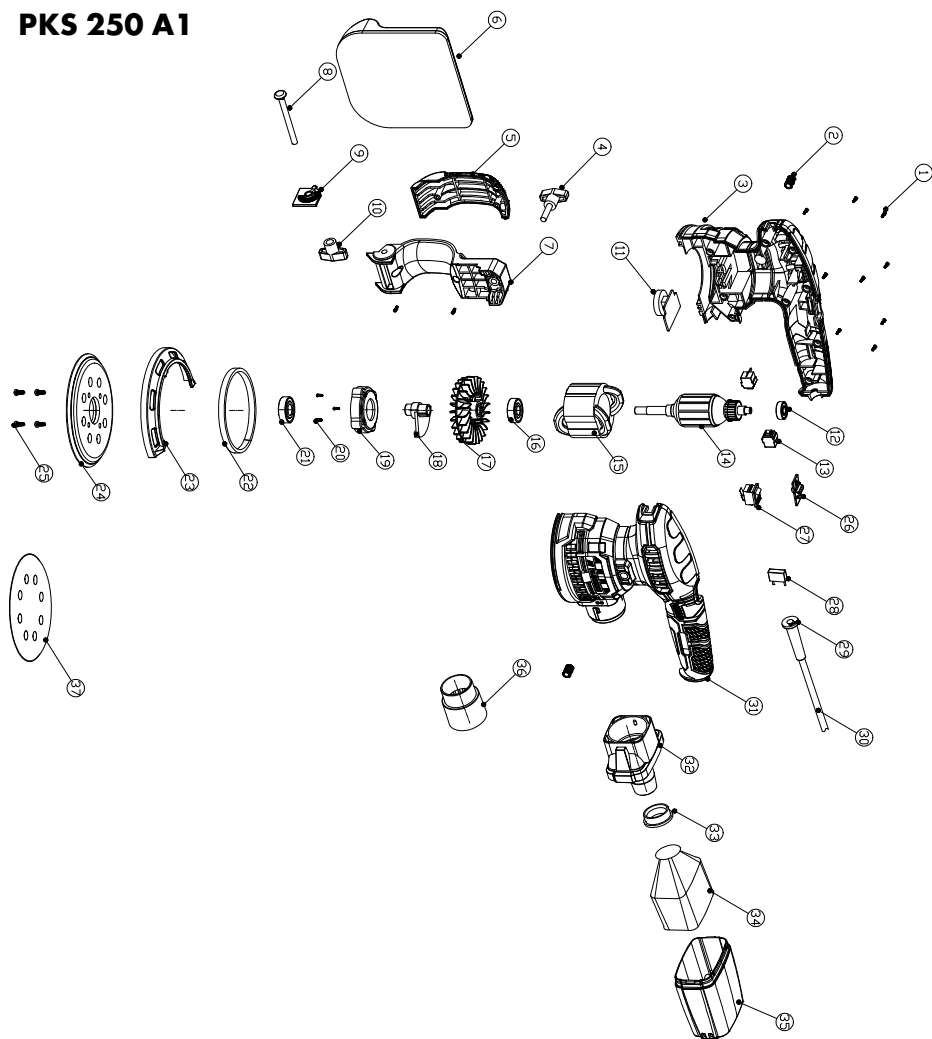
Christian Frank
Dokumentationsbevollmächtigter



D**E****F**

Explosionszeichnung

PKS 250 A1



informativ

GRIZZLY TOOLS GMBH & CO. KG

Stockstädter Straße 20
63762 Großostheim
GERMANY

Stand der Informationen: 11/2023
Ident.-No.: 71004400112023-AT



IAN 454377_2304

AT