



Pressure Washer PHD 110 D1

DK

Højtryksrensere

Oversættelse af den originale driftsvejledning

NL BE

Hogedrukreiniger

Vertaling van de originele gebruiksaanwijzing

FR BE

Nettoyeur haute pression

Traduction des instructions d'origine

DE AT CH

Hochdruckreiniger

Originalbetriebsanleitung



DK

Før du læser, vend siden med billeder frem og bliv bekendt med alle apparatets funktioner.

FR BE

Avant de lire le mode d'emploi, ouvrez la page contenant les illustrations et familiarisez-vous ensuite avec toutes les fonctions de l'appareil.

NL BE

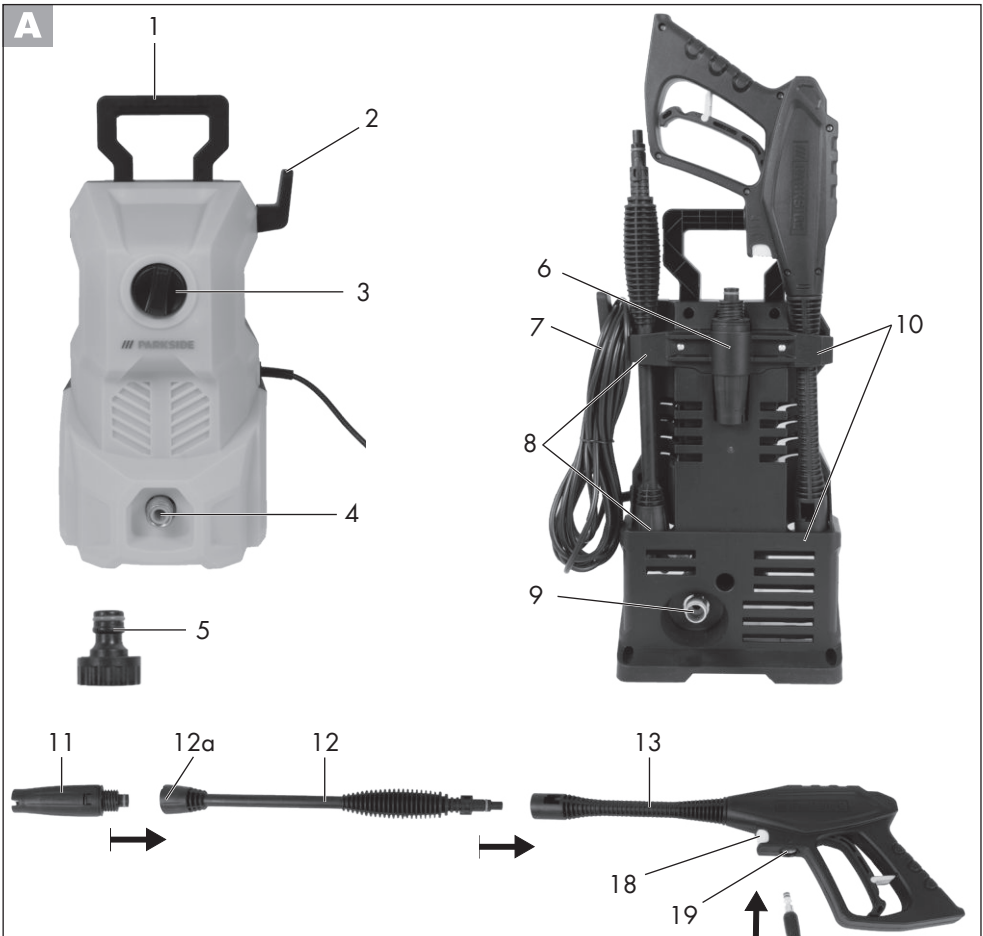
Vouw vóór het lezen de pagina met de afbeeldingen open en maak u vertrouwd met alle functies van het apparaat.

DE AT CH

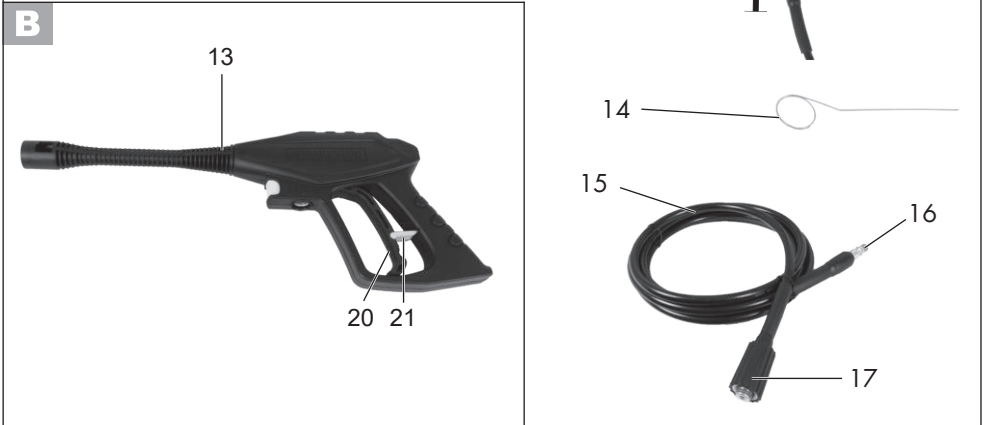
Klappen Sie vor dem Lesen die Seite mit den Abbildungen aus und machen Sie sich anschließend mit allen Funktionen des Gerätes vertraut.

DK	Oversættelse af den originale driftsvejledning	Side	4
FR / BE	Traduction des instructions d'origine	Page	15
NL / BE	Vertaling van de originele gebruiksaanwijzing	Pagina	28
DE / AT / CH	Originalbetriebsanleitung	Seite	41

A



B



Indhold

Introduktion	4
Anvendelse	4
Generel beskrivelse	5
Leveringsomfang	5
Oversigt	5
Funktionsbeskrivelse	5
Tekniske data	5
Sikkerhedsinformationer	5
Symboler på højtryksrenseren	6
Symboler i vejledningen	6
Generelle sikkerhedsinformationer	6
Igangsætning	8
Opstilling	9
Nettilslutning	9
Drift	9
Afbrydelse af drift.....	10
Afslutning af arbejdet.....	10
Rengøring og Vedligeholdelse	10
Rengøring.....	10
Vedligeholdelse	11
Opbevaring	11
Bortskaffelse/miljøbeskyttelse ...	11
Garanti	11
Reparations-service	12
Service-Center	13
Importør	13
Reservedele	13
Fejlsøgning	14
Oversættelse af den originale	
CE-konformitetserklæring	54
Ekspløsnings-tegning	58/59

Introduktion

Hjertelig tillykke med købet af dit nye apparat. Du har besluttet dig for et produkt af højeste kvalitet.

Dette apparats kvalitet blev kontrolleret under produktionen og det blev underkastet en slutkontrol. Dermed er dit apparats funktionsevne garanteret. Det kan dog ikke udelukkes, at der i enkelte tilfælde findes restmængder af vand eller smøremidler på eller i apparatet, hhv. i slangeledningerne. Dette er ingen mangel eller defekt eller grund til bekymring.



Betjeningsvejledningen er bestanddel af dette produkt. Den indeholder vigtige informationer vedrørende sikkerhed, brug, vedligeholdelse og bortskaffelse. Gør dig inden brugen af produktet fortrolig med alle betjenings- og sikkerhedsinformationer. Benyt kun produktet som beskrevet og kun til de anførte indsatsområder. Opbevar vejledningen godt og lad alle dokumenter følge med ved videregivelse af produktet til tredje.

Anvendelse

Denne højtryksrenser må kun anvendes til privat brug:

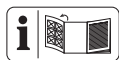
- til rengøring af maskiner, køretøjer, bygninger, værktøj, facader, terrasser, haveredskaber osv. med højtryksstråle
- med originale tilbehørs- og reservedele
- under hensyntagen til producentens anvisninger om det udstyr, der skal renses.

Generel beskrivelse

Leveringsomfang

Pak maskinen ud og kontroller leveringsomfanget.

- Højtryksrenser med netkabel
- Sprøjtepistol
- Højtryksslange
- Strålerør
- Justerbar fladstråledyse
- Holder til strømtilslutningsledning
- Dyserengøringsnål
- Oversættelse af den originale betjeningsvejledning



Du finder en afbildning af de vigtigste funktionsdele på udklappingsiden.

Oversigt

- | | |
|----------|---------------------------------------|
| A | 1 Transporthåndtag |
| | 2 Holder til strømtilslutningsledning |
| | 3 Tænd/sluk-kontakt |
| | 4 Vandtilslutning med sigteindsats |
| | 5 Kobling til vandtilslutning |
| | 6 Holder til fladstråledyse |
| | 7 Strømtilslutningsledning |
| | 8 Holder til strålerør |
| | 9 Højtrykstilslutning apparat |
| | 10 Holder til sprøjtepistol |
| | 11 Justerbar fladstråledyse |
| | 12 Strålerør |
| | 13 Sprøjtepistol |
| | 14 Dyserengøringsnål |
| | 15 Højtryksslange |
| | 16 Højtrykstilslutning pistolside |
| | 17 Højtrykstilslutning apparatside |
| | 18 Udløserknop |
| | 19 Højtrykstilslutning pistol |

- | | |
|----------|--------------------|
| B | 20 Tilkobningsgreb |
| | 21 Sikkerhedslås |

Funktionsbeskrivelse

Højtryksrenseren er beregnet til rengøring med højtryksstråle.

Betjeningsdelenes funktion forklares i de efterfølgende beskrivelser. Følg sikkerhedsanvisningerne.

Tekniske data

Højtryksrenseren PHD 110 D1

Nominel

indgangsspænding U	230V~, 50 Hz
Optaget effekt P.....	1300 W
Længde strømtilslutningsledning	5 m
Vægt (inkl. alle dele).....	4,3 kg
Kapslingsklasse.....	□ II
Beskyttelsestype	IPX5
Tilløbstemperatur T max.	40 °C
Tilløbstryk p max.	0,8 MPa (8 bar)
Arbejdsdruk p.....	7,4 MPa (74 bar)
Max. tilladt tryk p max.	11 MPa (110 bar)
Kapacitet, vand (Q).....	4,5 l/min
Max. kapacitet, vand (Q max)...	6,0 l/min
Lydtryksniveau	
(L _{PA})	82 dB(A); K _{PA} =3 dB
Lydeffektniveau (L _{WA})	
målt.....	94,46 dB(A); K _{WA} =2,24 dB
garanteret	97 dB (A)
Vibration (a _h)	≤2,5 m/s ²

Driftstilstandene under målingen og de ved målingen anvendte metoder iht. EN 60335-2-79:2012.

Sikkerhedsinformationer

Dette afsnit beskriver de grundlæggende sikkerhedsforskrifter ved arbejdet med højtryksrenseren.

Symboler på højtryksrensere



OBS!



Lær alle betjeningselementer ordentligt at kende før arbejdet, især funktioner og virkemåder. Spørg om nødvendigt en fagmand.

Læs og følg betjeningsvejledningen, der hører til højtryksrensere.



OBS! Træk omgående stikket ud af stikkontakten, hvis netkablet er beskadiget eller blevet skåret over.



Apparatet er ikke egnet til tilslutning til drikkevandsforsyningsanlægget.



Højtryksrensere kan være farlige, hvis de anvendes ukorrekt.

Strålen må ikke rettes mod personer, dyr, aktivt elektrisk udstyr eller selve maskinen.



Brug kun produktet i stående position, aldrig når det ligger ned.



Garanteret lydtryksniveau



Apparater må ikke bortskaffes med husholdningsaffald.



Kapslingsklasse II

Symboler i vejledningen



Faresymboler med oplysninger om forebyggelse af person- eller materielle skader.



Påbudstegn (i stedet for udråbstegnet forklares påbudet) med oplysninger om forebyggelse af skader.



Henviingsstegn med informationer om bedre håndtering af udstyret.

Generelle sikkerhedsinformationer

- Apparatet må ikke benyttes af børn.
- Dette apparat kan benyttes af personer med nedsatte fysiske, sensoriske eller mentale evner eller manglende erfaring og viden, hvis de er under opsyn eller er blevet instrueret i sikker brug af apparatet og de farer, der er forbundet hermed. Børn må ikke lege med apparatet.
- Apparatet må ikke anvendes af børn eller andre personer, som ikke er instrueret i brugen.
- Benyt kun højtryksrensere på et plant og stabilt underlag.
- For en sikkerheds skyld anbefales det at bære en beskyttelsesbrille, sikkerhedssko og handsker samt et høreværn.
- Skulle der optræde en fejlfunktion eller defekt under brugen af højtryksrensere, skal du straks slukke for apparatet og trække stikket ud af stikdåsen. Derefter

se du om den mulige årsag til forstyrrelsen er anført på side 14 i betjeningsvejledningen eller henvender dig til vores servicecenter.

Arbejde med apparatet



Forsigtig! Sådan undgår du ulykker og kvæstelser:



Højtryksrensere kan være farlige, hvis de anvendes ukorrekt.

Strålen må ikke rettes mod personer, dyr, aktivt elektrisk udstyr eller selve maskinen.

- Ret ikke strålen mod dig selv eller andre for at rengøre tøj eller skotøj.
- Maskinen må ikke bruges, hvis der er andre personer i nærheden, medmindre de bærer beskyttelsesdragter.
- Hold altid sprøjtepistolen med begge hænder under brug. På denne måde kan du sikkert absorbere tilbageslagskraften.
- Træf egnede forholdsregler, for at holde børn væk fra det kørende apparat.
- Bortskaf indpakningsmaterialet forskriftsmæssigt.
- Benyt ikke apparatet i nærheden af antændelige væsker eller gasser. Ved ignorering er der brand- og eksplosionsfare.
- Sprøjt ikke med brændbare væsker.
Der er eksplosionsfare
- Opbevar apparatet på et tørt sted og uden for børns rækkevidde.

- Sørg for, at der ikke opstår udstødningsgasemissioner i nærheden af luffindtag.



Forsigtig! Sådan undgår du skader på apparatet og eventuelt deraf resulterende personskader:

- Arbejd ikke med et beskadiget, ufuldstændigt eller uden tilladelse fra producenten ombygget apparat. Inden ibrugtagning bør du lade en fagmand kontrollere om de krævede elektriske beskyttelsesforanstaltninger er til stede.
- Maskinen må ikke anvendes, hvis netkablet eller andre vigtige dele såsom højtryksslanger eller sprøjtepistolen er beskadiget.
- Beskyt maskinen mod frost og tørløb.
- Anvend kun originalt tilbehør og foretag ingen ombygninger.
- Læs til tema „vedligeholdelse og rengøring“ venligst henvisningerne i betjeningsvejledningen. Alle derudover gående foranstaltninger, specielt åbning af apparatet, skal udføres af en fagmand. Henvend dig i tilfælde af reparation til vores servicecenter.
- Vand, som er strømmet igennem en systemadskiller, klassificeres som ikke drikkeligt.
- Højtryksslanger, armaturer og koblinger er vigtige for maskinens sikkerhed. Brug kun af producenten anbefalede højtryksslanger, armaturer og koblinger.
- Anvend for maskinens sikkerhed skyld kun originale reservedele

fra producenten eller af producenten godkendte reservedele.

Elektrisk sikkerhed:



Forsigtig: Sådan undgår du ulykker og kvæstelser som følge af elektrisk støv:

- Ved anvendelse af en forlængerledning skal stikket og koblingen være vandtæt.
- Uegnede forlængerledninger kan være farlige. Der er fare for personskade på grund af elektrisk støv.
- Beskyt de elektriske stikforbindelser mod fugt.
- Ved fare for oversvømmelser skal stikforbindelserne anbringes i et oversvømmelsessikkert område.
- Vær opmærksom på, at netspændingen stemmer overens med angivelserne på typeskiltet.
- Tilslutningen til nettet skal foretages af en erfaren elektriker og opfylde kravene i IEC 60364-1.
- Tilslut maskinen kun til en stikkontakt med et fejlstrømsrelæ (HFI-relæ) med en nominal fejlstrømsværdi på ikke mere end 30 mA; sikring mindst 6 A.
- Hvis maskinens tilslutningsledning bliver beskadiget, skal den - for at undgå farer - skiftes ud med en speciel tilslutningsledning ved fabrikanten, dennes kundeservice eller en på lignende vis kvalificeret person.
- Benyt ikke kablet til at trække

stikket ud af stikdåsen med. Beskyt kablet mod varme, olie og skarpe kanter.

- Træk eller bær aldrig apparatet i ledningen.
- Anvend kun forlængerledninger, der er stænkvangdsbeskyttet og beregnet til udendørs brug. Rul altid kablet på kabeltromlen helt ud inden brug. Kontroller kablet for skader.
- Træk før alle arbejder på apparatet, i arbejds pauser og når apparatet ikke bruges netstikket ud af stikdåsen.
- Strømafbryderen skal altid slukkes, hvis maskinen efterlades uden opsyn.
- Netkabler må ikke have et mindre tværsnit end $2 \times 2,5 \text{ mm}^2$.
- Uegnede forlængerledninger kan være farlige. Hvis der anvendes en forlængerledning, skal den være beregnet til udendørs anvendelse, og samlingen skal være tør og ligge oven over jorden. Det anbefales, at der anvendes en kabeltromle, som holder stikdåsen hævet mindst 60 mm over jorden.
- Bær fast skotøj med isolerende sål til beskyttelse mod elektrisk støv.

A

Igangsætning



Ifølge de gældende forskrifter må højtryksrensere kun anvendes adskilt fra drikkevandsforsyningen (systemadskiller). Anvend en egnet systemadskiller iht. EN 12729 type BA.

Vand, som er strømmet igennem en systemadskiller, klassificeres som ikke drikkeligt.



En systemadskiller fås i specialforretninger.

En systemadskiller (tilbageløbsspærre) forhindrer vand og rengøringsmiddel i at trænge ind i drikkevandsledningen.

- Højtryksrensere har ingen vand-indsugningsfunktion og kan derfor kun bruges med en vandledning.
- Brug en almindelig haveslange til vandtilførslen og sørg for at den har en tilstrækkelig længde.

Opstilling

1. Tag dyserengøringsnålen (14) ud af den bageste foldeside i vejledningen.
2. Skub holderen til strømtilslutningsledningen (2) på optageren på siden af højtryksrensere.
3. Skru højtrykstilslutningen apparatside (17) sammen med højtrykstilslutningen apparat (9) ved apparatet.
4. Isæt højtrykstilslutningen pistolside (16) i højtrykstilslutningen pistol (19) af sprøjtepistolen (13).
5. Forbind hurtig-tilslutningen af tilførselslangen med koblingen til vandtilslutningen (5) og vandtilslutningen med sigteindsatsen (4) ved apparatet.
6. Forbind strålerøret (12) ved isætning og iskrurning (12a) med sprøjtepistolen (13).
7. Drej den justerbare fladstråledyse (11) i gevindtilslutningen (12a) ved strålerøret (12).
8. For at fjerne fladstråledysen (11), skal den drejes ud af gevindtilslutningen ved strålerøret.

Ved at dreje dysespidsen til venstre kan du forøge strålens bredde. Ved at dreje dysespidsen til højre kan du reducere strålens bredde.

Nettilslutning

Den af dig erhvervede pumpe er allerede forsynet med et netstik. Højtryksrensere er beregnet til tilslutning til en Schuko-stikkontakt med 230 V ~ 50Hz.



Tag maskinen først i brug, når alle forudgående punkter er tilgodeset.

- Kontroller, at højtryksrensere er blevet slået fra på tænd/sluk-kontakten (3).
- Sæt netstikket i stikkontakten.

Drift

- Overhold evt. forskrifter om brug af en systemadskiller.
- Åbn vandhanen helt.



Anvend ikke højtryksrensere med lukket vandhane, idet tørløb medfører beskadigelse af maskinen.



Tag højde for vandstrålens rekyllkraft. Sørg for at stå stabilt og hold godt fast på sprøjtepistolen (13). I modsat fald kan du selv eller andre personer komme til skade.

- Tænd for højtryksrensere på tænd/sluk-kontakten (3).
- Træk i aftrækkeren (B20) på sprøjtepistolen (13). Maskinen tændes.



Når aftrækkeren slippes, stoppes maskinen. Højtrykket i systemet opretholdes.

- B** • Du kan fastlåse tilkoblingsgrebet (20) af sprøjtepistolen (13) med sikkerhedslåsen (21).

Ved at låse udløsehåndtaget forhindrer du en utilsigtet start af apparatet.



Hvis vandsystemet er utæt, skal apparatet øjeblikkeligt slukkes med tænd/sluk-kontakten (3) og apparatets strømledning (7) kobles fra strømforsyningsnettet. Der er fare for elektrisk stød! Indled igen etableringen af vandtilslutningerne (se „Ibrugtagning-Opstilling“).



Gå frem på følgende måde, hvis der stadig er luft i apparatet:

Udluft tilførselsslangen:

1. Fjern hurtig-tilslutningen af tilførselsslangen fra koblingen til vandtilslutningen (5) og vandtilslutningen med sigteindsatsen (4).
2. Åbn vandhanen, indtil vandet kommer ud uden luftbobler.
3. Luk vandhanen.
4. Forbind hurtig-tilslutningen af tilførselsslangen med koblingen til vandtilslutningen (5) og vandtilslutningen med sigteindsatsen (4) ved apparatet.
5. Åbn vandhanen helt.

Udluft apparatet:

6. Tænd for apparatet på tænd/sluk-kontakten (3), indtil trykket er opbygget.
7. Sluk for apparatet på tænd/sluk-kontakten (3).
8. Tryk på tilkoblingsgrebet (B 20) på sprøjtepistolen (13), indtil trykket er opbygget.

9. Gentag trin 6. til 8. et par gange, indtil der ikke længere er luft i apparatet.

Afbrydelse af drift

- Slip aftrækkeren (B 20) på sprøjtepistolen (13).
- Sluk for maskinen på tænd/sluk-kontakten (3) ved længere arbejdspauser.

Afslutning af arbejdet

1. Slip tilkoblingsgrebet (20) af sprøjtepistolen (13).
2. Sluk for højtryksrenseren på tænd/sluk-kontakten (3).
3. Luk vandhanen.
4. Tryk på tilkoblingsgrebet af sprøjtepistolen (13), for at reducere trykket i systemet.
5. Træk strømstikket ud.
6. Vikl strømtilslutningsledningen (7) omkring holderen af strømtilslutningsledningen.
7. Fjern højtryksrenseren fra vandforsyningen.

Rengøring og Vedligeholdelse



Træk stikket ud før ethvert arbejde på højtryksrenseren. Der er fare for elektrisk stød eller kvæstelser pga. bevægelige dele.

Rengøring



Afspul ikke maskinen med vand og rengør den ikke under rindende vand. Der er fare for elektrisk stød og maskinen kan beskadiges.

Hold maskinen altid ren. Anvend ingen rengørings- eller opløsningsmidler.

- Hold ventilationsåbningerne rene og fri.
- Rengør apparatet med en blød børste eller en fugtig klud.
- Hvis fladstråledysen (11) er tilstoppet, kan du fjerne fremmedlegemet i dysen med dyserengøringsnålen (14).
- Rengør sigteindsatsen med jævne mellemrum under rindende vand.

Vedligeholdelse

Højtryksrensere er vedligeholdelsesfri.



Lad arbejder, der ikke er beskrevet i denne vejledning, udføre af vores servicecenter. Anvend kun originaldele.

Opbevaring

- Tøm højtryksrensere fuldstændigt for vand. Fjern hertil højtrykstilslutningen på apparatsiden (17) og adskil apparatet fra vandforsyningen. Tænd for højtryksrensere på tænd-/slukkontakten (3) i max. 1 minut, til der ikke mere kommer vand ud af højtrykstilslutningen (9). Sluk for apparatet.
- Vikl strømtilslutningsledningen (7) omkring holderen af strømtilslutningsledningen (2).
- Opbevar fladstråledysen (11) i holderen til fladstråledysen (6).
- Højtryksrensere og tilbehøret ødelægges af frost, hvis den/det ikke er fuldstændigt tømt for vand.
- Opbevar højtryksrensere og tilbehøret i et frostsikkert rum.
- Benyt udelukkende bærehåndtaget når du transporterer eller stiller højtryksrensere væk.

- Opbevar apparatet udelukkende i stående position, så at den beskyttes mod alle former for beskadigelser.

Bortskaffelse/ miljøbeskyttelse

Aflever maskine, tilbehør og emballage til miljøvenligt genbrug.



Apparater må ikke bortskaffes med husholdningsaffald.

Aflever apparatet på en genbrugsstation. De anvendte plast- og metaldele kan sorteres efter materiale og således afleveres til genbrug. Spørg i denne forbindelse vort servicecenter.

Vi bortskaffer dit apparat gratis.

Garanti

Kære kunde!

På dette apparat yder vi 3 års garanti fra købsdato.

Skulle der forekomme defekter på dette produkt har du lovpligtige rettigheder mod sælgeren af produktet. Disse lovpligtige rettigheder bliver ikke indskrænket af den efterfølgende anførte garanti.

Garantibetingelser

Garantien træder i kraft med købsdatoen. Opbevar den originale kassebon godt. Dette bilag kræves som dokumentation for købet.

Skulle der indenfor tre år efter dette produkts købsdato optræde en materiale- eller fabrikationsfejl, bliver produktet – efter vores skøn – repareret eller ombyttet gratis. Denne garantiydelse forudsætter, at det defekte apparat og købsbilaget (kassebon) indenfor den tre års frist bliver indsendt og at der vedlægges en kort skriftlig beskrivelse.

se af defekten og hvornår den er optrådt. Hvis defekten er dækket af vores garanti, får du apparatet repareret eller ombyttet. Med reparationen eller ombytningen begynder garantiperioden ikke forfra

Garantiperiode og lovpligtige produktansvarskrav

Garantiperioden bliver ikke forlænget af garantien. Dette gælder også for ombytning og reparerede dele. Eventuel allerede ved købet eksisterende skader og defekter skal meldes straks efter udpakningen. Efter udløb af garantiperioden forefaldende reparationer er omkostningspligtige.

Garantiens omfang

Apparatet blev produceret meget omhyggeligt efter strenge kvalitetsretningslinjer og kontrolleret grundigt inden det forlod fabrikken.

Garantiydelsen gælder for materiale- eller fabriktionsfejl. Denne garanti gælder ikke for produktdele som er udsat for en normal nedslidning og derfor kan anses som sliddele (f.eks. Højtryksslange) eller for beskadigelser på skrøbelige dele (f.eks. kontakter).

Garantien bortfalder, hvis produktet bliver beskadiget, ikke-formålsbestemt anvendt eller ikke vedligeholdt. For en korrekt brug af produktet skal alle i betjeningsvejledningen anførte anvisninger følges nøje. Anvendelsesformål og handlinger, som der frarådes eller advares imod i betjeningsvejledningen, skal ubetinget undgås.

Produktet er kun beregnet til privat og ikke til erhvervsmæssig brug. Ved misbrug og usagkyndig håndtering vold og ved indgreb, der ikke er foretaget på vores autoriserede servicested, bortfalder garantien.

Afvikling af et garantitilfælde

For at garantere en hurtig behandling af dit anliggende, bedes du følge følgende henvisninger:

- Hav ved alle forespørgsler kassebonen og identifikationsnummeret (IAN 360333_2010) parat som dokumentation for købet.
- Artikelnummeret fremgår af mærkepladen, en indgravering.
- Skulle der optræde funktionsfejl eller andre defekter bedes du først kontakte den efterfølgende anførte serviceafdeling, **telefonisk** eller pr. **e-mail**. Der får du så yderligere informationer om afviklingen af din reklamation.
- Et som defekt registreret produkt kan du, efter aftale med vores kundeservice og med vedlagt købsbilag (kassebon) samt en kort beskrivelse af, hvori defekten består og hvornår denne defekt er optrådt indsende portofrit til den serviceadresse, som du får meddelt. For at undgå problemer med modtagelsen og ekstra omkostninger, bedes du ubetinget benytte den adresse, som du får meddelt. Sørg for, at forsendelsen ikke sker ufrankeret, som voluminøs pakke, ekspres eller som en anden specialforsendelse. Indsend apparatet inkl. alle ved købet medfølgende tilbehørsdele og sørg for en tilstrækkelig sikker transportemballage.

Reparations-service

Du kan lade reparationer, **der ikke er omfattet af garantien**, udføre hos vores service-filial mod betaling. Denne udfærdiger dig gerne et omkostningsoverslag.

Vi kan kun bearbejde apparater, der er indsendt tilstrækkeligt emballeret og frankeret.

OBS: Indsend dit apparat rengjort og med en beskrivelse af defekten til vores service-filial.

Ufrankerede - som voluminøs pakke, ekspres eller som en anden specialforsendelse – indsendte apparater bliver ikke modtaget. Vi bortskaffer dine defekte indsendte apparater gratis.

Service-Center



Service Danmark

Tel.: 32 710005

E-Mail: grizzly@lidl.dk

IAN 360333_2010

Importør

Vær opmærksom på, at følgende adresse ikke er en serviceadresse. Kontakt først det ovenfor nævnte servicecenter.

Grizzly Tools GmbH & Co. KG

Stockstädter Straße 20

63762 Großostheim

Tyskland

www.grizzlytools-service.eu

Reservedele

**Reservedele og tilbehør kan bestilles på
www.grizzlytools-service.eu**

Hvis du har problemer med bestillingsprocessen, bedes du bruge kontaktformularen. Hvis du har yderligere spørgsmål, bedes du kontakte "Service-Center" (se side 13)

Pos.	Betegnelse	Artikel-nr.
15	Højtryksslange	91104126
14	Dyserengøringsnål	91103736
13	Sprøjtepistol	91104125
12	Strålerør	91096768
11	Justerbar fladstråledyse	91096767
4	Vandtilslutning med sigteindsats	91097408
	Rengøringsmiddel (universalrengøringsmiddel)	30990010
	Adapter til andre apparater	30300511

Fejlsøgning

Problem	Mulig årsag	Fejlafhjælpning
Maskinen arbejder ikke	Tænd/sluk-kontakten (3) er slået fra	Kontroller tænd/sluk-kontaktens stilling
	Beskadiget netkabel (7)	Kontroller netkablet (7) for beskadigelse. Få i givet fald en fagmand til at udskifte netkablet (7).
	Forkert spændingsforsyning	Kontroller det elektriske anlæg for overensstemmelse med oplysningerne på typeskiltet.
Apparatet transporterer ikke vand	Luftlommer i højtryksrenserseren	Tænd for apparatet og betjen sprøjtepistolen (13)
		Udluft apparatet iht. punkt 6. til 9.
Maskinen har intet tryk	Luftindeslutninger i højtryksrenserseren	Tænd for maskinen uden højtryksslange, indtil der kommer vand uden bobler ud ved højtrykstilslutningen (9).
	Trykfald i ledning	Kontroller vandtilførslen.

Sommaire

Introduction	15
Fins d'utilisation	15
Description générale	16
Volume de la livraison	16
Aperçu	16
Domaines d'utilisation	16
Données techniques	16
Instructions de sécurité	17
Explication des symboles et des avis de sécurité	17
Symboles utilisés dans le mode d'emploi	17
Consignes générales de sécurité	17
Mise en service	20
Mise en place	20
Connexion au réseau	21
Utilisation	21
Interrompre l'utilisation	22
Mettre fin à l'utilisation	22
Nettoyage et Maintenance	22
Nettoyage	22
Maintenance	23
Rangement	23
Protection de l'environnement	23
Commande de pièces détachées	24
Garantie	25
Service Réparations	26
Service-Center	26
Importateur	26
Localisation d'erreur	27
Traduction de la déclaration de conformité CE originale	55
Vue éclatée	58/59

Introduction

Toutes nos félicitations pour l'achat de votre nouvel appareil. Vous avez ainsi choisi un produit de qualité supérieure.

La qualité de l'appareil a été vérifiée pendant la production et il a été soumis à un contrôle final. Le fonctionnement de votre appareil est donc ainsi garanti. Il n'est pas à exclure que dans certains cas isolés, il demeure dans l'appareil, ou dans les tuyauteries flexibles, des quantités résiduelles d'eau ou de lubrifiants industriels. Ceci n'est pas un défaut ou un vice et on ne doit pas s'inquiéter à ce sujet.



La notice d'utilisation fait partie de ce produit. Elle contient des instructions importantes pour la sécurité, l'utilisation et l'élimination des déchets. Avant d'utiliser ce produit, lisez attentivement les consignes d'emploi et de sécurité. N'utilisez le produit que tel que décrit et uniquement pour les domaines d'emploi indiqués. Conservez cette notice et remettez-la avec tous les documents si vous cédez le produit à un tiers.

Fins d'utilisation

Utilisez ce nettoyeur à haute pression exclusivement pour des besoins domestiques :

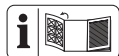
- pour le nettoyage de machines, véhicules, bâtiments, outils, façades, terrasses, outils, etc. avec le jet d'eau à haute pression.
- avec les pièces de rechange et les accessoires d'origine.
- en tenant compte des indications du fabricant, lorsque l'on nettoie l'appareil.

Description générale

Volume de la livraison

Déballer l'appareil et contrôlez le volume des livraisons :

- Nettoyeur à haute pression
- Pistolet pulvérisateur
- Tuyau flexible haute pression
- Tuyère d'échappement
- Buse à jet plat réglable
- Support du câble d'alimentation
- Aiguille de nettoyage de tuyère
- Traduction de la notice d'utilisation originale



Vous trouverez la représentation des parties fonctionnelles les plus importantes sur la page dépliante.

Aperçu

- | | |
|----------|---|
| A | 1 Poignée de transport |
| | 2 Support du câble d'alimentation |
| | 3 Interrupteur Marche/Arrêt |
| | 4 Raccord à eau avec élément filtrant |
| | 5 Couplage du raccord à eau |
| | 6 Support de buse à jet plat |
| | 7 Câble d'alimentation |
| | 8 Support du tube à jet |
| | 9 Raccord haute pression appareil |
| | 10 Support du pistolet pulvérisateur |
| | 11 Buse à jet plat réglable |
| | 12 Tube à jet |
| | 13 Pistolet pulvérisateur |
| | 14 Aiguille de nettoyage de buse |
| | 15 Flexible haute pression |
| | 16 Raccord haute pression côté pistolet |
| | 17 Raccord haute pression côté appareil |
| | 18 Bouton de déverrouillage |

19 Raccord haute pression pistolet

- | | |
|----------|------------------------|
| B | 20 Gâchette |
| | 21 Blocage de sécurité |

Domaines d'utilisation

Le nettoyeur à haute pression a été conçu pour effectuer des nettoyages avec un jet d'eau à haute pression. Les fonctions des dispositifs de commande sont indiquées dans les descriptions suivantes. Faites attention aux consignes de sécurité.

Données techniques

Nettoyeur

haute pression PHD 110 D1

Raccordement au réseau U 230 V~, 50 Hz

Puissance P 1300 W

Câble d'alimentation long 5 m

Poids (y compris de toutes les

pièces) 4,3 kg

Classe de protection II

Mode de protection IPX5

Température assignée maximale

(T in max) 40 °C

Pression maximale de l'eau en entrée

(p in max) 0,8 MPa (8 bar)

Pression assignée (p)

..... 7,4 MPa (74 bar)

Pression admissible

(p max) 11 MPa (110 bar)

Débit assigné (Q) 4,5 l/min

Débit assigné maximum (Q max) .. 6,0 l/min

Niveau de pression acoustique

(L_{pA}) 82 dB (A); K_{pA}=3 dB

Niveau de puissance acoustique (L_{WA})

mesuré 94,46 dB (A); K_{WA}=2,24 dB

garanti 97 dB (A)

Vibration (a_h) ≤2,5 m/s²

Mesures réalisés selon la norme harmonisée EN 60335-2-79:2012.

Instructions de sécurité

Cette section traite des normes de sécurité essentielles en cas de travail avec le nettoyeur à haute pression.

Explication des symboles et des avis de sécurité



Attention!



Veillez vous familiariser des éléments avant l'utilisation. Surtout de leur but et de leur fonctionnement. Si nécessaire, consultez un expert.



Attention! Si le câble de réseau est détérioré ou coupé, tirez immédiatement la fiche de la prise de courant.



Appareil non adapté à être connecté à une installation d'approvisionnement en eau potable.



Les machines n'ont pas leur place dans les ordures ménagères.



Niveau de performance sonore garanti



MISE EN GARDE ! En cas d'utilisation non conforme, les nettoyeurs à haute pression peuvent être dangereux. Le jet ne doit pas être dirigé sur des personnes, des animaux, de l'équipement électrique en fonctionnement ou sur l'appareil lui-même.



Utilisez uniquement l'appareil en position debout, jamais en position couchée.



Classe de protection II

Symboles utilisés dans le mode d'emploi



Symbole de danger et indications relatives à la prévention de dommages corporels ou matériels.



Symbole d'interdiction (l'interdiction est précisée à la place des guillemets) et indications relatives à la prévention de dommages.



Symboles de remarque et informations permettant une meilleure utilisation de l'appareil.

Consignes générales de sécurité

- L'utilisation de cet appareil par des enfants est interdite.
- Cet appareil peut être utilisé par des personnes dont les capacités physiques, sensorielles ou mentales sont réduites ou qui manquent d'expérience et de connaissance si elles sont surveillées ou si elles ont pu bénéficier d'instructions préalables concernant l'utilisation de l'appareil et comprennent les risques qui en résultent. Les en-

- fants ne doivent pas jouer avec l'appareil.
- L'appareil ne doit pas être utilisé par des enfants ni par des personnes non formées.
 - Utiliser le nettoyeur haute pression sur une surface plane et stable dans sa position normale d'utilisation.
 - La poignée de transport sert exclusivement au transport de l'appareil. L'appareil est transportable mais cependant il ne doit pas être transporté pendant qu'il fonctionne.
 - Pour votre sécurité, utiliser des lunettes de protection, des chaussures de protection, des gants et si nécessaire des bouchons antibruit.
 - En cas de panne ou de défaut lors de l'utilisation de l'appareil, mettre l'appareil en position arrêt et débrancher la prise électrique du secteur et se référer à la page 27 du manuel pour les causes possible de pannes.

Travaux avec l'appareil



Prudence : vous éviterez ainsi accidents et blessures :



En cas d'utilisation non conforme, les nettoyeurs à haute pression peuvent être dangereux. Le jet ne doit pas être dirigé sur des personnes, des animaux, de l'équipement électrique en fonctionnement ou sur l'appareil lui-même.

- Ne dirigez pas le jet sur vous-même ou d'autres personnes pour nettoyer des habits ou des chaussures.
- N'utilisez pas l'appareil, si d'autres personnes se trouvent à distance d'emploi à moins qu'ils ne portent des vêtements protecteurs.
- Utilisez toujours le pistolet pulvérisateur avec les deux mains. Vous pouvez ainsi mieux maîtriser la force de recul du jet d'eau émis.
- Prenez toutes les mesures appropriées pour tenir les enfants éloignés de l'appareil lorsque celui-ci fonctionne.
- Éliminez le matériel d'emballage en respectant les consignes en vigueur.
- N'utilisez pas l'appareil à proximité de liquides inflammables ou de gaz. En cas d'inobservation de cette consigne, il y a risque d'incendie ou d'explosion.
- N'arrosez pas de liquides inflammables. Risques d'explosion.
- Conservez l'appareil dans un endroit sec et hors de portée des enfants.
- Assurez-vous que les enfants ne jouent pas avec l'appareil.
- Assurez-vous qu'il n'y a pas d'émissions de gaz d'échappement à proximité des entrées d'air.



Prudence! Vous évitez ainsi d'endommager l'appareil et les éventuelles conséquences pouvant affecter les personnes :

- Ne travaillez pas avec un appareil endommagé, incomplet ou sans consentement du fabricant de l'appareil si celui-ci a été modifié. Avant la mise en service, faites contrôler par un spécialiste que les mesures de protection électriques exigées sont disponibles.
- Ne mettez pas en service l'appareil, si le câble d'alimentation ou d'autres pièces importantes, comme le tuyau flexible haute pression ou le pistolet pulvérisateur, sont endommagés.
- Protégez l'appareil du froid et du fonctionnement à sec.
- Utilisez seulement des accessoires d'origine et ne modifiez pas l'appareil.
- En ce qui concerne le thème « Maintenance et nettoyage, veuillez lire les instructions du mode d'emploi. Toutes les tâches concernant ce sujet, en particulier l'ouverture de l'appareil, doivent être exécutées un électricien de métier. En cas de réparation, adressez vous toujours à notre service après-vente.
- L'eau qui a traversé un interrupteur de système ne peut pas être classifiée comme potable.
- Les tuyaux haute pression, les armatures et les embrayages sont importants pour la sécurité de la machine. N'utilisez que les tuyaux haute pression, les armatures et les embrayages conseillés par le fabricant.
- Afin de garantir la sécurité de la machine, n'utilisez que les pièces de rechange originales du fabri-

cant ou des pièces de rechange autorisées par le fabricant.

Sécurité électrique :



Prudence : vous éviterez ainsi les blessures et les accidents dus au choc électrique :

- En cas d'utilisation d'un câble de rallonge, les prises et le prolongateur doivent être étanches.



Les câbles de rallonge inappropriés peuvent être dangereux. Il existe un risque de dommages corporels par décharge électrique.

- Protégez de l'humidité les raccordements électriques.
- Qu'en cas de risque d'inondation les raccordements sont situés dans une zone à l'abri des inondations.
- Faites attention à ce que la tension de réseau corresponde aux indications de la plaque signalétique.
- Le raccordement au réseau électrique doit être effectué par un électricien qualifié et conforme à la CEI 60364-1.
- Il est recommandé que l'alimentation électrique de l'appareil comporte soit un dispositif à courant résiduel qui interrompra l'alimentation si le courant de fuite à la terre dépasse 30 mA pendant 30 ms soit un dispositif qui vérifie le circuit de terre.
- Avant toute utilisation, contrôlez l'appareil, le câble et la prise pour détecter tout dommage.

- Si le câble d'alimentation est endommagé, il doit être remplacé par le fabricant, son service après-vente ou des personnes de qualification similaire afin d'éviter un danger.
- N'utilisez pas le câble pour tirer sur la prise de courant. Protégez le câble de la chaleur, de l'huile et des bords coupants.
- Ne portez pas ou ne fixez pas l'appareil par le câble.
- Utilisez seulement des câbles de prolongation qui sont étanches aux jets d'eau et prévus pour être utilisés en plein air. Avant utilisation, déroulez toujours la totalité du câble. Contrôlez le câble afin de détecter tout dommage.
- Avant d'exécuter des travaux sur l'appareil, pendant les pauses et en cas de non utilisation, retirez la fiche de secteur de la prise de courant. L'appareil doit de même être débranché de la prise de courant lors d'un changement d'accessoire.
- Toujours éteindre le coupe-circuit lorsque la machine est laissée sans surveillance.
- Les câbles de raccordement réseau ne doivent pas avoir de coupe transversale inférieure à $2 \times 2,5 \text{ mm}^2$.
- Des câbles prolongateurs inadaptés peuvent être dangereux. En cas d'utilisation d'une rallonge, celle-ci doit être adaptée à un usage en extérieur, et la liaison doit être sèche et reposer au-dessus du sol. Pour ce faire, il est recommandé d'utiliser un tambour à câble qui maintient la prise au moins 60 mm au-dessus du sol.

- Pour vous protéger des décharges électriques, portez des chaussures de sécurité.

A Mise en service



Cet appareil peut être connecté au réseau d'alimentation en eau potable uniquement avec un clapet anti-retour de type BA conforme à la norme EN 12729 (non-fourni).

Ce type de système permet de ne pas contaminer l'eau potable et se branche sur l'arrivée d'eau (directement sur le robinet).

L'eau qui a traversé un interrupteur de système ne peut pas être classifiée comme potable.



Un interrupteur de système est disponible dans le commerce spécialisé.

Un séparateur de système (clapet anti-retour) empêche le reflux de l'eau et du détergent dans la canalisation d'eau potable.

- Le nettoyeur haute pression n'est pas équipé d'une fonction d'aspiration de l'eau et peut être utilisé uniquement avec une conduite d'eau.
- Pour l'entrée d'eau, utilisez un tuyau d'arrosage du commerce et faites attention à avoir une longueur suffisante.

Mise en place


1. Retirez l'aiguille de nettoyage de buse (14) présente sur la partie arrière rabattable de la notice.
2. Poussez le support du câble d'alimentation (2) dans le logement sur le côté du nettoyeur haute pression.

3. Vissez le raccord haute pression côté appareil (17) avec le raccord haute pression appareil (9) présent sur l'appareil.
4. Emboîtez le raccord haute pression côté pistolet (16) dans le raccord haute pression pistolet (19) du pistolet pulvérisateur (13).
5. Reliez le raccord rapide du tuyau d'alimentation au couplage du raccord à eau (5) et au raccord à eau avec élément filtrant (4) présents sur l'appareil.
6. Par enfichage et rotation, raccordez le tube à jet (12) au pistolet pulvérisateur (13).
7. Tournez la buse à jet plat réglable (11) dans le raccord fileté (12a) sur le tube à jet (12).
8. Pour retirer la buse à jet plat, tournez la buse à jet plat (11) pour l'enlever du raccord fileté (12a) sur le tube à jet.

Vous pouvez augmenter la largeur du jet en tournant la pointe du gicleur vers la gauche. En tournant la pointe du gicleur vers la droite, vous pouvez diminuer la largeur du jet.

Connexion au réseau

Le nettoyeur haute pression que vous venez d'acquérir est déjà équipé d'une prise de courant. Le nettoyeur à haute pression est conçu pour être raccordé à un socle de prise de courant de sécurité 230 V ~ 50Hz.

 Mettez l'appareil en service seulement en ayant tenu compte de tous les points précédents.

- Assurez-vous, via le commutateur marche/arrêt (A 17) que le nettoyeur à haute pression est hors tension.

- Insérez la fiche de secteur dans la prise de courant.

Utilisation

- Respectez les instructions concernant l'utilisation d'un interrupteur de système.
- Ouvrez entièrement le robinet d'eau



N'utilisez pas le nettoyeur à haute pression avec le robinet d'eau fermé. Un fonctionnement à sec entraîne une détérioration de l'appareil.



Faites attention à la force de recul du jeu d'eau sortant. Prenez une position stable et maintenez bien le pistolet pulvérisateur (13). Dans le cas contraire, vous pourriez vous blesser vous-même ou d'autres personnes.

- Mettez en marche l'interrupteur marche/arrêt (3) du nettoyeur à haute pression.
- Tirez le levier (B 20) du pistolet pulvérisateur (13). L'appareil se met en marche



En relâchant le levier, vous arrêtez l'appareil. La haute pression est maintenue dans le système



- Vous pouvez verrouiller la gâchette (20) du pistolet pulvérisateur (13) à l'aide du blocage de sécurité (21).

En verrouillant le levier d'allumage, vous empêcher un allumage intentionnel de l'appareil.



En cas de non-étanchéité dans le système d'eau, éteignez immédiatement l'appareil au moyen de l'interrupteur Marche/Arrêt (17) et séparez l'appareil du réseau en retirant le câble de raccordement secteur (8). Il y a danger en raison d'une décharge électrique ! Recommencez le branchement des raccords d'eau. (voir «Réaliser la mise en service»)



Si de l'air se trouve encore dans l'appareil, veuillez procéder de la manière :

Ventiler le tuyau d'alimentation :

1. Retirez le raccord rapide du tuyau d'alimentation du couplage du raccord à eau (5) et du raccord à eau avec élément filtrant (4).
2. Ouvrez le robinet, puis laissez couler l'eau jusqu'à ce qu'il n'y ait plus de bulles.
3. Fermez le robinet.
4. Reliez le raccord rapide du tuyau d'alimentation au couplage du raccord à eau (5) et au raccord à eau avec élément filtrant (4) présents sur l'appareil.
5. Ouvrez entièrement le robinet.

Ventiler l'appareil :

6. Allumez l'appareil au moyen de l'interrupteur Marche/Arrêt (3) jusqu'à ce que la pression ait été atteinte.
7. Éteignez au moyen de l'interrupteur Marche/Arrêt (3)
8. Appuyez sur le levier (B 20) de commande du pistolet pulvérisateur (13) jusqu'à ce qu'il n'y ait plus de pression.
9. Répétez les étapes 6 à 8 plusieurs fois

jusqu'à ce qu'il n'y ait plus du tout d'air ne dans l'appareil.

Interrompre l'utilisation

- Relâchez le levier (B 20) du pistolet pulvérisateur (13).
- Pour des pauses plus longues, utilisez l'interrupteur marche/arrêt (3).

Mettre fin à l'utilisation

1. Relâchez la gâchette (20) du pistolet pulvérisateur (13).
2. Mettez le nettoyeur haute pression hors service en appuyant sur l'interrupteur Marche/Arrêt (3).
3. Fermez le robinet.
4. Appuyez sur la gâchette du pistolet pulvérisateur (13) pour éliminer la pression présente dans le système.
5. Débranchez la fiche secteur.
6. Enroulez le câble d'alimentation (7) sur le support du câble d'alimentation.
7. Débranchez le nettoyeur haute pression de l'alimentation en eau.

Nettoyage et Maintenance



Débrancher l'appareil avant chaque travail d'entretien. Il y a danger d'un choc électrique ou le danger de se blesser par des pièces en mouvement.

Nettoyage



N'aspergez pas l'appareil avec de l'eau et ne le passez pas sous l'eau. Il y a un risque de décharge électrique et l'appareil pourrait être endommagé.

Conservez l'appareil toujours propre. N'utilisez aucun produit de nettoyage et / ou solvant.

- Maintenez les fentes de ventilation propres et libres d'accès.
- Nettoyez l'appareil avec une brosse douce ou un chiffon légèrement humide.
- Si la buse à jet plat (11) est bouchée, vous pouvez retirer les corps étrangers de la buse avec l'aiguille de nettoyage de buse (14).
- Nettoyez de temps en temps l'élément filtrant sous l'eau courante.

Maintenance

Le nettoyeur à haute pression ne nécessite aucune maintenance.



Si vous faites exécuter des travaux qui ne sont pas décrits dans cette directive, adressez vous à notre service après-vente. Utilisez seulement des pièces d'origine.

Rangement

- Videz complètement le nettoyeur à haute pression de l'eau qu'il contient. Déconnectez l'appareil d'avec l'alimentation en eau. Avec l'interrupteur Marche/arrêt (17), faites fonctionner le nettoyeur à haute pression au maximum pendant 1 minute jusqu'à ce qu'il ne sorte plus d'eau du pistolet pulvérisateur (3). Éteignez l'appareil.
- Enroulez le câble d'alimentation (7) autour du support du câble d'alimentation (2).
- Rangez la buse à jet plat (11) dans le support de buse à jet plat (6).

- Le nettoyeur à haute pression et les accessoires sont endommagés par le gel s'ils n'ont pas été vidés complètement de l'eau qu'ils contenaient.
- Stockez le nettoyeur à haute pression et les accessoires dans un local à l'abri du gel.
- Pour déplacer ou ranger l'appareil, utiliser la poignée frontale.
- Rangez l'appareil exclusivement en position debout, afin de le protéger de toute détérioration.

Protection de l'environnement

Respectez la réglementation relative à la protection de l'environnement (recyclage) pour l'élimination de l'appareil, des accessoires et de l'emballage.



Les machines n'ont pas leur place dans les ordures ménagères.



Le produit est recyclable, est soumis à une responsabilité élargie du fabricant et est collecté dans le cadre du tri sélectif.



Portez le carton à un point de recyclage.

Déposez l'appareil à un point de recyclage. Les pièces de plastique et de métal utilisées peuvent être triées selon leur nature et être ainsi recyclées. Demandez conseil sur ce point à notre centre de services.

Nous effectuons l'élimination de votre appareil gratuitement.

Commande de pièces détachées

**Vous obtiendrez des pièces de rechange et des accessoires à l'adresse
www.grizzlytools-service.eu**

Si vous avez des problèmes lors du passage de la commande, merci d'utiliser le formulaire de contact. Pour toute autre question, adressez-vous au "Service-Center" (voir page 26).

Pos.	Désignation	Numéro de commande
15	Flexible haute pression.....	91104126
14	Aiguille de nettoyage de buse	91103736
13	Pistolet pulvérisateur	91104125
12	Tube à jet.....	91096768
11	Buse à jet plat réglable	91096767
4	Raccord à eau avec élément filtrant	91097408
	Détergent (nettoyant tout usage)	30990010
	Adaptateur pour produits tiers	30300511

Garantie

Chère cliente, cher client,
Ce produit bénéficie d'une garantie de 3 ans, valable à compter de la date d'achat. En cas de manques constatés sur ce produit, vous disposez des droits légaux contre le vendeur du produit. Ces droits légaux ne sont pas limités par notre garantie présentée par la suite.

Conditions de garantie

Le délai de garantie débute avec la date d'achat. Veuillez conserver soigneusement le ticket de caisse original. En effet, ce document vous sera réclamé comme preuve d'achat.

Si un défaut de matériel ou un défaut de fabrication se présente au cours des trois ans suivant la date d'achat de ce produit, nous réparons gratuitement ou remplaçons ce produit - selon notre choix. Cette garantie suppose que l'appareil défectueux et le justificatif d'achat (ticket de caisse) nous soient présentés durant cette période de trois ans et que la nature du manque et la manière dont celui-ci est apparu soient explicités par écrit dans un bref courrier.

Si le défaut est couvert par notre garantie, le produit vous sera retourné, réparé ou remplacé par un neuf. Aucune nouvelle période de garantie ne débute à la date de la réparation ou de l'échange du produit.

Durée de garantie et demande légale en dommages-intérêts

La durée de garantie n'est pas prolongée par la garantie. Ce point s'applique aussi aux pièces remplacées et réparées. Les dommages et les manques éventuellement constatés dès l'achat doivent immédiatement être signalés après le déballage. À l'expiration du délai de garantie les répa-

rations occasionnelles sont à la charge de l'acheteur.

Volume de la garantie

L'appareil a été fabriqué avec soin, selon de sévères directives de qualité et il a été entièrement contrôlé avant la livraison.

La garantie s'applique aux défauts de matériel ou aux défauts de fabrication. Cette garantie ne s'étend pas aux parties du produit qui sont exposées à une usure normale et peuvent être donc considérées comme des pièces d'usure (par exemple Flexible haute pression) ou pour des dommages affectant les parties fragiles (par exemple les commutateurs).

Cette garantie prend fin si le produit endommagé n'a pas été utilisé ou entretenu d'une façon conforme. Pour une utilisation appropriée du produit, il faut impérativement respecter toutes les instructions citées dans le manuel de l'opérateur. Les actions et les domaines d'utilisation déconseillés dans la notice d'utilisation ou vis-à-vis desquels une mise en garde est émise, doivent absolument être évités.

Marche à suivre dans le cas de garantie

Pour garantir un traitement rapide de votre demande, veuillez suivre les instructions suivantes :

- Tenez vous prêt à présenter, sur demande, le ticket de caisse et le numéro d'identification (IAN 360333_2010) comme preuve d'achat.
- Vous trouverez le numéro d'article sur la plaque signalétique.
- Si des pannes de fonctionnement ou d'autres manques apparaissent, prenez d'abord contact, par **téléphone** ou par **e-Mail**, avec le service après-vente dont les coordonnées sont indiquées

ci-dessous. Vous recevrez alors des renseignements supplémentaires sur le déroulement de votre réclamation.

- En cas de produit défectueux vous pouvez, après contact avec notre service clients, envoyer le produit, franco de port à l'adresse de service après-vente indiquée, accompagné du justificatif d'achat (ticket de caisse) et en indiquant quelle est la nature du défaut et quand celui-ci s'est produit. Pour éviter des problèmes d'acceptation et des frais supplémentaires, utilisez absolument seulement l'adresse qui vous est donnée. Assurez-vous que l'expédition ne se fait pas en port dû, comme marchandises encombrantes, envoi express ou autre taxe spéciale. Veuillez renvoyer l'appareil, y compris tous les accessoires livrés lors de l'achat et prenez toute mesure pour avoir un emballage de transport suffisamment sûr.

Service Réparations

Vous pouvez, contre paiement, faire exécuter par notre service, des réparations **qui ne font pas partie de la garantie**. Nous vous enverrons volontiers un devis estimatif. Nous ne pouvons traiter que des appareils qui ont été correctement emballés et qui ont envoyés suffisamment affranchis.

Attention: veuillez renvoyer à notre agence de service votre appareil nettoyé et avec une note indiquant le défaut constaté. Les appareils envoyés en port dû - comme marchandises encombrantes, en envoi express ou avec toute autre taxe spéciale ne seront pas acceptés. Nous exécutons gratuitement la mise aux déchets de vos appareils défectueux renvoyés.

Service-Center

FR

Service France

Tel.: 0800 919270

E-Mail: grizzly@lidl.fr

IAN 360333_2010

BE

Service Belgique

Tel.: 070 270 171

(0,15 EUR/Min.)

E-Mail: grizzly@lidl.be

IAN 360333_2010

Importateur

Veuillez noter que l'adresse suivante n'est pas une adresse de service après-vente. Contactez d'abord le service après-vente cité plus haut.

Grizzly Tools GmbH & Co. KG

Stockstädter Straße 20

63762 Großostheim

Allemagne

www.grizzlytools-service.eu

Localisation d'erreur

Problème	Cause possible	Résolution
L'appareil ne fonctionne pas	Interrupteur marche/arrêt (3) sur position arrêt	Contrôler la position de l'interrupteur marche/arrêt.
	Câble de raccordement secteur endommagé (7)	Contrôler le câble de raccordement (7) secteur pour voir s'il est endommagé. Si nécessaire, faire remplacer le câble de raccordement (7) secteur par un spécialiste.
	Alimentation en courant défectueuse	Vérifier que l'installation électrique est en conformité avec les indications de la plaque signalétique.
L'appareil ne refoule pas d'eau	Inclusions d'air dans le nettoyeur haute pression	Allumer l'appareil et actionner la poignée pistolet (13).
		Chasser l'air de l'appareil conformément aux points 6 à 9.
L'appareil n'a pas de pression	Entrées d'air dans le nettoyeur à haute pression	Faire fonctionner l'appareil sans le tuyau flexible de haute pression jusqu'à ce que l'eau sorte du raccord haute pression (9) sans faire de bulles.
	Baisse de la pression dans la conduite	Contrôler l'approvisionnement en eau.

Inhoud

Inleiding	28
Gebruik	28
Algemene beschrijving	29
Omvang van de levering	29
Overzicht	29
Functiebeschrijving	29
Technische gegevens	29
Veiligheidsvoorschriften	30
Verklaring van symbolen	30
Symbolen in de gebruiksaanwijzing	30
Algemene veiligheidsvoorschriften ..	30
Ingebruikname	33
Opstellen	33
Netaansluiting	34
Bedrijf	34
Bedrijf onderbreken	35
Bedrijf beëindigen	35
Reiniging en Onderhoud	35
Reiniging	35
Onderhoud	36
Opslag	36
Berging en milieu	36
Garantie	37
Reparatieservice	38
Service-Center	38
Importeur	38
Vervangstukken	39
Foutmeldingen	40
Vertaling van de originele CE- conformiteitsverklaring	56
Explosietekening	58/59

Inleiding

Hartelijk gefeliciteerd met de aankoop van uw nieuw apparaat. Daarmee hebt u voor een hoogwaardig product gekozen. Dit apparaat werd tijdens de productie op kwaliteit gecontroleerd en aan een eindcontrole onderworpen. De functionaliteit van uw apparaat is bijgevolg verzekerd. Er kan niet uitgesloten worden dat er zich in specifieke gevallen aan of in het apparaat resp. in slangleidingen resthoeveelheden water of smeerstoffen bevinden. Dit duidt niet op een gebrek of defect en is geen reden tot bezorgdheid.



De gebruiksaanwijzing vormt een bestanddeel van dit product. Ze omvat belangrijke aanwijzingen voor veiligheid, gebruik en afvalverwijdering. Maak u vóór het gebruik van het product met alle bedienings- en veiligheidsinstructies vertrouwd. Gebruik het product uitsluitend zoals beschreven en voor de aangegeven toepassingsgebieden. Bewaar de handleiding goed en overhandig alle documenten bij het doorgeven van het product mee aan derden.

Gebruik

Gebruik deze hogedrukreiniger uitsluitend voor de privéhuishouding:

- voor het reinigen van machines, voertuigen, gebouwen, gereedschap, voorgevels, terrassen, tuingereedschap enzovoort met hogedrukwaterstraal.
- met origineel toebehoren en reserveonderdelen.
- bij inachtneming van de gegevens van de producent van het te reinigen toestel.

Algemene beschrijving

Omvang van de levering

Ontpak het toestel en controleer de leveringsomvang:

- Hogedrukreiniger met netaansluitleiding
- Spuitpistool
- Hogedrukslang
- Straalbuis
- Instelbare vlakstraalsproeier
- Houder voor netsnoer
- Reinigingsnaald voor sproeier
- Vertaling van de originele gebruiksaanwijzing



De afbeelding van de voornaamste functionele onderdelen vindt u op de uitklapbare pagina.

Overzicht

- A** 1 Transportgreep
- 2 Houder voor netsnoer
- 3 Aan-/uitknop
- 4 Wateraansluiting met zeefelement
- 5 Koppeling wateraansluiting
- 6 Houder voor spleetdop
- 7 Netsnoer
- 8 Houder voor straalpijp
- 9 Hogedrukverbinding apparaat
- 10 Houder voor spuitpistool
- 11 instelbare spleetdop
- 12 Straalpijp
- 13 Spuitpistool
- 14 Reinigingsnaald sproeier
- 15 Hogedrukslang
- 16 Hogedrukaansluiting pistoolzijde
- 17 Hogedrukaansluiting apparaatzijde

- 18 Ontgrendelknop
- 19 Hogedrukaansluiting pistool

- B** 20 Inschakelhendel
- 21 Veiligheidsvergrendeling

Functiebeschrijving

De hogedrukreiniger is voorzien voor het reinigen met hogedrukwaterstraal. In de volgende beschrijvingen ziet u hoe de bedieningsdelen functioneren. Let op de veiligheidsaanwijzingen.

Technische gegevens

Hogedrukreiniger PHD 110 D1

Netspanning U	230 V~, 50 Hz
Prestatievermogen P	1300 W
Lengte netsnoer	5 m
Gewicht (incl. alle onderdelen)	4,3 kg
Beschermingsniveau	□ II
Beschermingsklasse	IPX5
Toevoertemperatuur T in max.	40 °C
Toevoerdruk p in max.	0,8 MPa (8 bar)
Werkdruk p	7,4 MPa (74 bar)
Max. toelaatbare druk	
p max.....	11 MPa (110 bar)
Transporthoeveelheid (Q), water 4,5 l/min	
Max. Transporthoeveelheid,	
water	6,0 l/min
Geluidsrukniveau	
(L _{PA})	82 dB(A); K _{PA} =3 dB
Geluidsvermogensniveau (L _{WA})	
gemeten.....	94,46 dB(A); K _{WA} =2,24 dB
gewaarborgd	97 dB(A)
Vibratie (a _v)	≤2,5 m/s ²

De operationele toestanden tijdens de meting en de voor de meting toegepaste methoden conform EN 60335-2-79:2012.

Veiligheidsvoorschriften

Dit hoofdstuk behandelt de fundamentele veiligheidsvoorschriften bij het werken met de hogedrukreiniger.

Verklaring van symbolen



Let op!



Maakt u zich eerst met alle bedieningselementen vertrouwd, in het bijzonder met hun functie en werkwijze. Vraag een vakman eventueel om raad.



Let op! Trek bij beschadiging of doorsnijden van de stroomkabel onmiddellijk de stekker uit het stocontact.



Apparaat, dat niet geschikt is voor aansluiting op het drinkwaternet.



Hogedrukreinigers kunnen ondeskundig gebruik gevaarlijk zijn.

De straal mag niet op personen, dieren, actieve elektrische uitrustingen of het toestel zelf gericht worden.



Gebruik het apparaat uitsluitend staand, nooit liggend.



Gegarandeerd akoestisch niveau



Apparaten horen niet bij het huisvuil.



Beschermingsniveau II

Symbolen in de gebruiksaanwijzing



Gevaarsymbool met informatie over de preventie van personen- of zaakschade.



Gebodsteken (in plaats van het uitroepingsteken wordt het gebod toegelicht) met informatie over de preventie van schade.



Aanduidingsteken met informatie over hoe u het apparaat beter kunt gebruiken.

Algemene veiligheidsvoorschriften

- Kinderen mogen het apparaat niet gebruiken.
- Dit toestel mag worden gebruikt door personen met fysieke, zintuiglijke of psychische beperkingen of met een gebrek aan ervaring of kennis, mits zij daarbij onder toezicht staan of geïnstrueerd zijn in het veilige gebruik van het apparaat en de gevaren begrijpen die van het apparaat uit kunnen gaan. Kinderen mogen niet met het toestel spelen.
- Het apparaat mag niet door kinderen of niet-geïnstrueerde personen gebruikt worden.
- Het transporthandvat dient uit-

sluitend voor het transport van het apparaat. Het apparaat is mobiel, maar mag niet tijdens de werking gedragen worden.

- Omwille van uw veiligheid is het aanbevelenswaardig om een beschermbril, veiligheidsschoenen en handschoenen en, zo nodig, een gehoorbescherming te dragen.
- Wanneer er zich tijdens de werking een storing of een defect voordoet, dient het apparaat onmiddellijk uitgeschakeld en de netstekker uitgetrokken te worden. Vervolgens leest u de pagina 40 van de gebruiksaanwijzing voor mogelijke oorzaken van een storing of contacteert u het servicecenter.

Werkzaamheden met het apparaat



Opgepast: zo vermijdt u ongevallen en verwondingen:



Hogedrukreinigers kunnen ondeskundig gebruik gevaarlijk zijn.

De straal mag niet op personen, dieren, actieve elektrische uitrustingen of het toestel zelf gericht worden.

- Richt de straal niet op u zelf of anderen om kleding of schoenen te reinigen.
- Gebruik het toestel niet als andere personen zich binnen reikwijdte bevinden tenzij deze veiligheidskleding dragen.
- Gebruik het spuitpistool altijd

vast met beide handen. U kunt zo de terugstootkracht van de vrijkomende waterstraal veilig aan.

- Tref gepaste maatregelen om kinderen op een veilige afstand van het functionerende apparaat te houden.
- Evacueer het verpakkingsmateriaal zoals reglementair voorgescreven.
- Gebruik het apparaat niet in de nabijheid van ontvlambare vloeistoffen of gassen. In geval van veronachtzaming bestaat er gevaar voor brand of voor een ontploffing.
- Verstuf geen brandbare vloeistoffen. Er bestaat ontploffingsgevaar.
- Bewaar het apparaat op een droge plaats en buiten de reikwijdte van kinderen.
- Op kinderen dient er toezicht gehouden te worden om te garanderen dat ze niet met het apparaat spelen.
- Zorg ervoor dat er zich in de nabijheid van luchtinlaatopeningen geen uitstoot van uitlaatgassen voordoet.



Opgepast! Zo vermijdt u schade aan het apparaat en eventueel daaruit voortvloeiende lichamelijke letsels:

- Werk niet met een beschadigd, onvolledig of zonder de toestemming van de fabrikant omgebouwd apparaat. Laat vóór ingebruikname door een vak-

man controleren dat de vereiste elektrische beschermingsmaatregelen getroffen werden.

- Stel het toestel niet in bedrijf als de netaansluitingsleiding of andere belangrijke delen zoals de hogedrukslang of de spuitpijp beschadigd zijn.
- Bescherm het toestel tegen vorst en het drooglopen.
- Maak uitsluitend gebruik van originele accessoires en voer geen ombouw van het apparaat door.
- Gelieve over het onderwerp „Onderhoud en reiniging“ de in de gebruiksaanwijzing vermelde instructies te lezen. Alle daarbuiten ressorterende maatregelen, in het bijzonder het openen van het apparaat, dienen door een vakkundig geschoolde elektricien getroffen. Richt u in geval van een reparatie altijd tot ons servicecenter.
- Water dat door een systeem-scheider gestroomd is, wordt als niet-drinkbaar geclassificeerd.
- Hogedrukslangen, armaturen en koppelingen zijn belangrijk voor de veiligheid van de machine. Gebruik uitsluitend door de fabrikant aanbevolen hogedrukslangen, armaturen en koppelingen.
- Teneinde de veiligheid van de machine te vrijwaren, gebruikt u uitsluitend originele reserveonderdelen van de fabrikant of goedgekeurde reserveonderdelen.

Elektrische veiligheid:



Opgepast: zo vermijdt u ongevallen en verwondingen door een elektrische schok:

- Bij gebruik van een verlengleiding moeten stekker en koppeling waterdicht zijn.



Ongeschikte verlengleidingen kunnen gevaarlijk zijn. Er bestaat gevaar voor lichamelijk letsel door elektrische schok.

- Bescherm de elektrische steekverbindingen tegen vochtigheid.
- Bij overstromingsgevaar de geleiderbruggen in de tegen een overstroming beveiligde zone aanbrengen.
- Let erop dat de netspanning met de gegevens van het typeaanduidingsplaatje overeenstemt.
- De netaansluiting moet door een ervaren elektricien doorgevoerd worden en aan de door de IEC 60364-1 gestelde eisen voldoen.
- Sluit het apparaat enkel op een contactdoos met aardlekschakelaar (differentieelschakelaar) met een toegekende lekstroom van niet meer dan 30 mA aan; zekering minstens 6 ampère.
- Controleer telkens vóór gebruik apparaat, snoer en stekker op beschadigingen.
- Als het netsnoer van dit apparaat beschadigd wordt, moet het vervangen worden door een speciaal netsnoer, dat via

de fabrikant of via zijn klanten-serviceafdeling verkrijgbaar is.

- Gebruik het snoer niet om de stekker uit de contactdoos te trekken. Bescherm het snoer tegen hitte, olie en scherpe randen.
- Draag of bevestig het apparaat niet aan het snoer.
- Gebruik uitsluitend verlengsnoeren, die tegen spatwater beschermd zijn en voor het gebruik in de open lucht bestemd zijn. Rol een snoertrommel vóór gebruik altijd helemaal af. Controleer het snoer op beschadigingen.
- Trek vóór alle werkzaamheden aan het apparaat, tijdens werkonderbrekingen en bij niet-gebruik de netstekker uit de contactdoos.
- Schakel het apparaat altijd met de aan/uit-knop uit wanneer u het zonder toezicht achterlaat.
- Netaansluitingsleidingen mogen geen geringere dwarsdoorsnede bezitten dan $2 \times 2,5 \text{ mm}^2$.
- Ongepaste verlengsnoeren kunnen gevaarlijk zijn. Wanneer u een verlengsnoer gebruikt, moet dit voor gebruik buitenshuis geschikt zijn en moet de verbinding droog zijn en bovengronds liggen. We raden aan om gebruik te maken van een kabelhaspel die het stopcontact op minstens 60 mm van de grond houdt.
- Draag stevige schoenen ter bescherming tegen een elektrische schok.

A Ingebruikname



Overeenkomstig de geldige voorschriften mag de hogedrukreiniger nooit zonder systemscheider aan het drinkwaternet bediend worden. Er moet een geschikte systemscheider overeenkomstig EN 12729 type BA gebruikt worden.

Water dat door een systemscheider gestroomd is, wordt als niet-drinkbaar geclassificeerd.



Een systemscheider is in de gespecialiseerde handel verkrijgbaar.

Een systemscheider (terugslagklep) verhindert de terugstroom van water en reinigingsmiddel in de drinkwaterleiding.

- De hogedrukreiniger beschikt niet over een wateraanzuigfunctie en kan enkel via een waterleiding gebruikt worden.
- Gebruik een in de handel verkrijgbare tuinslang voor de watertoevoer en let op voldoende lengte.

Opstellen


1. Neem de naald voor reiniging van het mondstuk (14) uit de achterste uitklappagina van de handleiding.
2. Schuif de houder voor het netsnoer (2) in de opname aan de kant van de hogedrukreiniger.
3. Schroef de hogedrukaansluiting aan de kant van het apparaat (17) met de hogedrukaansluiting apparaat (9) op het apparaat.
4. Steek de hogedrukaansluiting aan de kant van het pistool (16) in de hogedrukaansluiting pistool (19) van het

- spruitpistool (13).
5. Verbind de snelkoppeling van de toevoerslang met de koppeling wateraansluiting (5) en de wateraansluiting met zeefelement (4) aan het apparaat.
 6. Verbind, door insteken en indraaien, de straalpijp (12) met het sproeipistool (13).
 7. Draai de instelbare spleetdop (11) in de schroefdraadaansluiting (12a) aan de straalpijp (12).
 8. Om de spleetdop te verwijderen, draait u de spleetdop (11) uit de schroefdraadaansluiting (12a) aan de straalpijp.

Door het uiteinde van de sproeier naar links te draaien, kunt u de breedte van de straal vergroten. Door het uiteinde van de sproeier naar rechts te draaien, kunt u de breedte van de straal verkleinen.

Netaansluiting

De door u aangeschafte hogedrukreiniger is al van een netvoedingstekker voorzien. De hogedrukreiniger is bestemd voor de aansluiting op een veiligheidswandcontactdoos met 230 V ~ 50Hz.

 Stel het toestel pas na inachtneming van alle vorige punten in bedrijf.

- Zorg ervoor dat de hogedrukreiniger aan de in-/uitschakelaar (3) uitgeschakeld is.
- Steek de netstekker in het stopcontact.

Bedrijf

- Neem de voorschriften voor het gebruik van een systeemscheider in acht.
- Open de waterkraan volledig.



Bedien de hogedrukreiniger niet met gesloten waterkraan. Het drooglopen leidt tot een beschadiging van het toestel.



Let op de reactiekracht van de naar buiten stromende waterstraal. Zorg voor een veilige houding en houd de spuitpistool (13) goed vast. U kunt anders u zelf of andere personen verwonden.

- Schakel de hogedrukreiniger aan de in-/uitschakelaar (3) in.
- Trek aan de hefboom (B 20) van de spuitpistool (13). Het toestel wordt ingeschakeld.



Door het loslaten van de hefboom wordt het toestel uitgeschakeld. De hoge druk in het systeem blijft behouden.



- U kunt de inschakelhendel (20) van het spuitpistool (13) met de veiligheidsvergrendeling (21) vergrendelen.

Door de inschakelhendel te vergrendelen voorkomt u onbedoeld starten van het apparaat.



Bij lekkages in het watersysteem schakelt u het apparaat onmiddellijk via de schakelaar "Aan/uit" (3) uit en verbreekt u het apparaat aan het netaansluitingssnoer (7) van het stroomnet. Er bestaat gevaar door een elektrische schok! Begin opnieuw de wateraansluitingen te

herstellen (zie „Indrijfstelling - installeren“)

Gelieve als volgt te werk te gaan indien er zich nog lucht in het apparaat bevindt:

Toevoerslang ontluichten:

1. Verwijder de snelkoppeling van de toevoerslang van de koppeling wateraansluiting (5) en de wateraansluiting met zeefelement (4).
2. Open de waterkraan tot het water zonder bellen eruit stroomt.
3. Sluit de waterkraan.
4. Verbind de snelkoppeling van de toevoerslang met de koppeling wateraansluiting (5) en de wateraansluiting met zeefelement (4) aan het apparaat.
5. Open de waterkraan volledig.

Apparaat ontluichten:

6. Schakel het apparaat via de schakelaar "Aan/uit" (17) in totdat er druk opgebouwd is.
7. Schakel het apparaat via de schakelaar "Aan/uit" (17) uit.
8. Druk de schakelhandel van het spuitpistool (4) in totdat de druk verminderd is.
9. Gelieve de stappen 6. tot 8. een paar keer te herhalen totdat er zich geen lucht meer in het apparaat bevindt.

Bedrijf onderbreken

- Laat de hefboom (B 20) van de spuitpistool (13) los.
- Schakel bij langere werkpausen de in-/uitschakelaar (3) uit.

Bedrijf beëindigen

1. Laat de inschakelhandel (20) van het spuitpistool (13) los.
2. Schakel de hogedrukreiniger aan de aan-/uitschakelaar (3) uit.
3. Sluit de waterkraan.
4. Druk op de inschakelhandel van het spuitpistool (13) om de druk die in het systeem aanwezig is af te bouwen.
5. Haal de stekker uit het stopcontact.
6. Wikkel het netsnoer (7) rond de houder voor netsnoer.
7. Scheid de hogedrukreiniger van de watervoorziening.

Reiniging en Onderhoud



Voor begin van de onderhoudswerkzaamheden de stekker uittrekken. Door beweegbare onderdelen bestaat er gevaar voor een elektrische schok of voor verwondingen.

Reiniging



Spuit het toestel niet met water af en reinig het niet onder stromend water. Er bestaat gevaar voor elektrische schok en het toestel zou beschadigd kunnen worden.

Houd het toestel steeds zuiver. Gebruik geen reinigings- resp. oplosmiddelen.

- Houd de beluchtingskleuf zuiver en vrij.
- Reinig het apparaat met een zachte borstel of met een iets vochtige doek.
- Is de spleetdop (11) verstopt, dan kunt u met de reinigingsnaald voor de spuitkop (14) het voorwerp uit de spuitkop verwijderen.

- Reinig af en toe het zeefelement onder stromend water.

Onderhoud

De hogedrukreiniger is onderhoudsvrij.



Laat werkzaamheden, die niet in deze handleiding beschreven zijn, door ons servicecenter doorvoeren. Maak uitsluitend gebruik van originele onderdelen.

Opslag

- Ledig de hogedrukreiniger volledig van water. Verwijder hiervoor de hogedrukaan-sluiting apparaatzijde (17) en verbreek schakel de hogedrukreiniger via de in-/uitschakelaar (3) maximaal 1 minuut lang in totdat er geen water meer aan de hogedrukaan-sluiting (9) vrijkomt. Schakel het apparaat uit.
- Wikkel het netsnoer (7) rond de houder voor netsnoer (2).
- Sla de spleetdop (11) in de houder voor spleetdop (6).
- De hogedrukreiniger en het toebehoren worden door vorst vernietigd als het water niet volledig verwijderd werd.
- Bewaar de hogedrukreiniger en het toebehoren in een vorstbestendige ruimte.
- Gebruik voor het transport of om het apparaat op te bergen uitsluitend het transporthandvat.
- Sla het apparaat enkel in staande positie op, zodat het tegen elke beschadiging beschermd is.

Berging en milieu

Breng het apparaat, de toebehoren en de verpakking naar een geschikt recyclepunt.



Apparaten horen niet bij het huisvuil.

Lever het apparaat in bij een recyclepunt. De gebruikte kunststof en metalen onderdelen kunnen nauwkeurig worden gescheiden, zodat ze eenvoudig opnieuw kunnen worden gebruikt. Raadpleeg hiervoor ons servicecenter.

Een afvalverwijdering van uw apparaat voeren wij gratis door.

Garantie

Geachte cliënte, geachte klant,
U krijgt op dit apparaat 3 jaar garantie, te rekenen vanaf de datum van aankoop. Ingeval van gebreken aan dit product heeft u tegenover de verkoper van het product wettelijke rechten. Deze wettelijke rechten worden door onze hierna beschreven garantie niet beperkt.

Garantievoorwaarden

De garantietermijn begint met de datum van aankoop. Gelieve de originele kassabon goed te bewaren. Dit document wordt als bewijs van de aankoop benodigd. Indien er zich binnen drie jaar, te rekenen vanaf de datum van aankoop van dit product, een materiaal- of fabricagefout voordoet, wordt het product door ons – naar onze keuze – voor u gratis gerepareerd of vervangen. Deze garantievergoeding stelt voorop dat binnen de termijn van drie jaar het defecte apparaat en het bewijs van aankoop (kassabon) voorgelegd en dat schriftelijk kort beschreven wordt, waarin het gebrek bestaat en wanneer het zich voorgedaan heeft.

Als het defect door onze garantie gedekt is, krijgt u het gerepareerde of een nieuw product terug. Met herstelling of uitwisseling van het product begint er geen nieuwe garantieperiode.

Garantieperiode en wettelijke kwaliteitsgarantie

De garantieperiode wordt door de garantievergoeding niet verlengd. Dit geldt ook voor vervangen en gerepareerde onderdelen. Eventueel al bij de aankoop bestaande beschadigingen en gebreken moeten onmiddellijk na het uitpakken gemeld worden.

Omvang van de garantie

Het apparaat werd volgens strikte kwaliteitsrichtlijnen zorgvuldig geproduceerd en vóór aflevering nauwgezet getest.

De garantievergoeding geldt voor materiaal- of fabricagefouten. Deze garantie is niet van toepassing op productonderdelen, die aan een normale slijtage blootgesteld zijn en daarom als aan slijtage onderhevige onderdelen beschouwd kunnen worden (b.v. Hogedrukslang) of op beschadigingen aan breekbare onderdelen (b.v. schakelaars).

Deze garantie valt weg wanneer het product beschadigd, niet oordeelkundig gebruikt of niet onderhouden werd. Voor een vakkundig gebruik van het product dienen alle in de gebruiksaanwijzing vermelde aanwijzingen nauwgezet in acht genomen te worden. Gebruiksdoeleinden en handelingen, die in de gebruiksaanwijzing afgeraden worden of waarvoor gewaarschuwd wordt, dienen onvoorwaardelijk vermeden te worden.

Het product is uitsluitend voor het privé- en niet voor het commerciële gebruik bestemd. Bij een verkeerde of onoordeelkundige behandeling, toepassing van geweld en bij ingrepen, die niet door het door ons geautoriseerde servicefiliaal doorgevoerd werden, valt de garantie weg.

Afhandeling ingeval van garantie

Gelieve aan de volgende aanwijzingen gevolg te geven om een snelle behandeling van uw verzoek te garanderen:

- Gelieve voor alle aanvragen de kassabon en het artikelnummer (IAN 360333_2010) als bewijs van de aankoop klaar te houden.
- Gelieve het artikelnummer uit het typeplaatje.
- Indien er zich functiefouten of andere

gebreken voordien, contacteert u in eerste instantie de hierna vernoemde serviceafdeling **telefonisch** of per **e-mail**. U krijgt dan bijkomende informatie over de afhandeling van uw klacht.

- Een als defect geregistreerd product kunt u, na overleg met onze klantenservice, mits toevoeging van het bewijs van aankoop (kassabon) en de vermelding, waarin het gebrek bestaat en wanneer het zich voorgedaan heeft, voor u franco naar het u medegedeelde serviceadres zenden. Om problemen bij de acceptatie en extra kosten te vermijden, maakt u onvoorwaardelijk uitsluitend gebruik van het adres, dat u medegedeeld wordt. Zorg ervoor dat de verzending niet ongefrankeerd, als volumegoed, per expresse of via een andere speciale verzendingswijze plaatsvindt. Gelieve het apparaat met inbegrip van alle bij de aankoop bijgeleverde accessoires in te zenden en voor een voldoende veilige transportverpakking te zorgen.

Reparatieservice

U kunt reparaties, **die niet onder de garantie vallen**, tegen berekening door ons servicefiliaal laten doorvoeren. Zij maakt graag voor u een kostenraming op. Wij kunnen uitsluitend apparaten behandelen, die voldoende verpakt en gefrankeerd ingezonden werden.

Opgelet: Gelieve uw apparaat gereinigd en met een aanwijzing op het defect naar ons servicefiliaal te zenden.

Ongefrankeerd – als volumegoed, per expresse of via een andere speciale verzendingswijze – ingezonden apparaten worden niet geaccepteerd.

De afvalverwerking van uw defecte ingezonden apparaten voeren wij gratis door.

Service-Center

NL **Service Nederland**
Tel.: 0900 0400223
(0,10 EUR/Min.)
E-Mail: grizzly@lidl.nl
IAN 360333_2010

BE **Service België**
Tel.: 070 270 171
(0,15 EUR/Min.)
E-Mail: grizzly@lidl.be
IAN 360333_2010

Importeur

Gelieve in acht te nemen dat het volgende adres geen serviceadres is. Contacteer in eerste instantie het hoger vermelde servicecenter.

Grizzly Tools GmbH & Co. KG
Stockstädter Straße 20
63762 Großostheim
Duitsland
www.grizzlytools-service.eu

Vervangstukken

**Reserveonderdelen en accessoires verkrijgt u op
www.grizzlytools-service.eu**

Ondervindt u problemen bij het orderproces, gebruik dan het contactformulier. Bij andere vragen neemt u contact op met het "Service-Center" (zie pag. 38).

Positie	Omschrijving	Bestelnr.
15	Hogedrukslang	91104126
14	Reinigingsnaald sproeier.....	91103736
13	Spuitpistool	91104125
12	Straalpijp	91096768
11	instelbare spleetdop	91096767
4	Wateraansluiting met zeefelement.....	91097408
	Reinigingsmiddel (Universele reiniger).....	30990010
	Adapter voor externe apparaten	30300511

Foutmeldingen

Probleem	Mogelijke oorzaak	Opsporing en verwijdering van fouten
Toestel loopt niet	In-/uitschakelaar (3) uitgeschakeld	In-/uitschakelstand controleren
	Beschadigde netaansluitleiding	Netaansluitleiding (7) op beschadiging controleren. Eventueel de netaansluitleiding (7) door een geschoolde arbeidskracht laten vervangen
	Defecte spanningsvoeding	Controleer de elektrische installatie op overeenstemming met de gegevens op het typeplaatje
Apparaat levert geen water	Luchtbellen in de hogedrukreiniger	Apparaat inschakelen en het spuitpijstool (13) aanzetten.
		Apparaat ontluchten volgens punten 6 en 9.
Toestel heeft geen druk	Luchtblazen in hogedrukreiniger	Schakel het toestel zonder hogedrukslang in tot blaasvrij water aan de hogedrukaansluiting (9) naar buiten stroomt
	Leidingdruk daling	Controleer de watervoorziening

Inhalt

Einleitung	41
Bestimmungsgemäße	
Verwendung	41
Allgemeine Beschreibung	42
Lieferumfang.....	42
Übersicht	42
Funktionsbeschreibung	42
Technische Daten	42
Sicherheitshinweise	43
Symbole auf dem Gerät.....	43
Bildzeichen in der Anleitung.....	43
Allgemeine Sicherheitshinweise	43
Inbetriebnahme	46
Aufstellen	46
Netzanschluss	47
Betrieb.....	47
Betrieb unterbrechen	48
Betrieb beenden	48
Wartung und Reinigung	48
Reinigung.....	48
Wartung	49
Lagerung	49
Entsorgung/Umweltschutz	49
Garantie	50
Reparatur-Service	51
Service-Center	51
Importeur	51
Ersatzteile/Zubehör	52
Fehlersuche	53
Original-EG-Konformitäts- erklärung	57
Explosionszeichnung	58/59

Einleitung

Herzlichen Glückwunsch zum Kauf Ihres neuen Gerätes. Sie haben sich damit für ein hochwertiges Produkt entschieden. Dieses Gerät wurde während der Produktion auf Qualität geprüft und einer Endkontrolle unterzogen. Die Funktionsfähigkeit Ihres Gerätes ist somit sichergestellt. Es ist nicht auszuschließen, dass sich in Einzelfällen am oder im Gerät, bzw. in Schlauchleitungen Restmengen von Wasser oder Schmierstoffen befinden. Dies ist kein Mangel oder Defekt und kein Grund zur Besorgnis.



Die Betriebsanleitung ist Bestandteil dieses Produkts. Sie enthält wichtige Hinweise für Sicherheit, Gebrauch und Entsorgung. Machen Sie sich vor der Benutzung des Produkts mit allen Bedien- und Sicherheitshinweisen vertraut. Benutzen Sie das Produkt nur wie beschrieben und für die angegebenen Einsatzbereiche. Bewahren Sie die Anleitung gut auf und händigen Sie alle Unterlagen bei Weitergabe des Produkts an Dritte mit aus.

Bestimmungsgemäße Verwendung

Verwenden Sie diesen Hochdruckreiniger ausschließlich für den Privathaushalt:

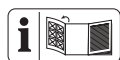
- zum Reinigen von Maschinen, Fahrzeugen, Bauwerken, Werkzeugen, Fassaden, Terrassen, Gartengeräten usw. mit Hochdruckwasserstrahl.
- mit original Zubehörteilen und Ersatzteilen.
- unter Beachtung der Herstellerangaben, des zu reinigenden Objektes.

Allgemeine Beschreibung Funktionsbeschreibung

Lieferumfang

Packen Sie das Gerät aus und überprüfen Sie den Lieferumfang:

- Hochdruckreiniger mit Netzanschlussleitung
- Spritzpistole
- Hochdruckschlauch
- Strahlrohr
- einstellbare Flachstrahldüse
- Halterung Netzanschlussleitung
- Düsenreinigungsnadel
- Originalbetriebsanleitung



Die Abbildung der wichtigsten Funktionsteile finden Sie auf der Ausklappseite.

Übersicht

- A**
- 1 Transportgriff
 - 2 Halterung Netzanschlussleitung
 - 3 Ein-/Ausschalter
 - 4 Wasseranschluss mit Siebeinsatz
 - 5 Kupplung Wasseranschluss
 - 6 Halter für Flachstrahldüse
 - 7 Netzanschlussleitung
 - 8 Halter für Strahlrohr
 - 9 Hochdruckanschluss Gerät
 - 10 Halter für Spritzpistole
 - 11 einstellbare Flachstrahldüse
 - 12 Strahlrohr
 - 13 Spritzpistole
 - 14 Düsenreinigungsnadel
 - 15 Hochdruckschlauch
 - 16 Hochdruckanschluss Pistolenseite
 - 17 Hochdruckanschluss Geräteseite
 - 18 Entriegelungsknopf
 - 19 Hochdruckanschluss Pistole

- B**
- 20 Einschalthebel
 - 21 Sicherheitsarretierung

Der Hochdruckreiniger reinigt mit Hochdruck-Wasserstrahl.

Die Funktion der Bedienteile entnehmen Sie bitte den nachfolgenden Beschreibungen. Beachten Sie die Sicherheitshinweise.

Technische Daten

Hochdruckreiniger PHD 110 D1

Nenneingangsspannung

U 230 V~, 50 Hz

Leistungsaufnahme P..... 1300 W

Länge Netzanschlussleitung 5 m

Gewicht (inkl. Zubehör) m..... 4,3 kg

Schutzklasse □ II

Schutzart..... IPX5

Zulauftemperatur (T in max) 40 °C

Zulaufdruck (p in max) 0,8 MPa (8 bar)

Bemessungsdruck (p) 7,4 MPa (74 bar)

Max. Bemessungsdruck

(p max) 11 MPa (110 bar)

Fördermenge, Wasser (Q) 4,5 l/min

Max. Fördermenge, Wasser

(Q max) 6,0 l/min

Schalldruckpegel

(L_{pA}) 82 dB (A); K_{pA} = 3 dB

Schalleistungspegel (L_{WA})

gemessen.. 94,46 dB (A); K_{WA} = 2,24 dB

garantiert..... 97 dB (A)

Vibration (a_h) ≤ 2,5 m/s²

Die Betriebszustände während der Messung und die, für die Messung angewandten Verfahren nach EN 60335-2-79:2012.

Sicherheitshinweise

Dieser Abschnitt behandelt die grundlegenden Sicherheitsvorschriften bei der Arbeit mit dem Hochdruckreiniger.

Symbole auf dem Gerät



Achtung!



Machen Sie sich vor der Arbeit mit allen Bedienelementen gut vertraut, insbesondere mit Funktionen und Wirkungsweisen. Fragen Sie ggf. eine Fachkraft. Lesen und beachten Sie die zum Gerät gehörende Betriebsanleitung!



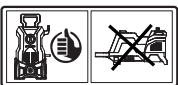
Achtung! Ziehen Sie bei Beschädigung oder Durchschneiden der Netzanschlussleitung sofort den Stecker aus der Steckdose.



Gerät, das nicht zum Anschluss an die Trinkwasserversorgungsanlage geeignet ist.



Hochdruckreiniger können bei unsachgemäßem Gebrauch gefährlich sein. Der Strahl darf nicht auf Personen, Tiere, aktive elektrische Ausrüstung oder das Gerät selbst gerichtet werden.



Betreiben Sie das Gerät nur in stehender, niemals in liegender Position.



Garantierter Schalleistungspegel



Elektrogeräte gehören nicht in den Hausmüll.



Schutzklasse II

Bildzeichen in der Anleitung



Gefahrenzeichen (anstelle des Ausrufungszeichens kann die Gefahr erläutert sein) mit Angaben zur Verhütung von Personen- oder Sachschäden



Gebotszeichen (anstelle des Ausrufungszeichens kann das Gebot erläutert sein) mit Angaben zur Verhütung von Schäden



Hinweiszeichen mit Informationen zum besseren Umgang mit dem Gerät

Allgemeine Sicherheitshinweise

- Kinder dürfen das Gerät nicht benutzen.
- Dieses Gerät kann von Personen mit verringerten physischen, sensorischen oder mentalen Fähigkeiten oder Mangel an Erfahrung und Wissen benutzt werden, wenn sie beaufsichtigt oder bezüglich des sicheren Gebrauchs des Gerätes unterwiesen wurden und die daraus resultierenden Gefahren ver-

stehen. Kinder dürfen nicht mit dem Gerät spielen.

- Das Gerät darf nicht von Kindern oder nicht unterwiesenen Personen betrieben werden.
- Benutzen Sie das Gerät nur auf einem ebenen und stabilen Untergrund.
- Der Transportgriff dient ausschließlich dem Transport des Gerätes. Das Gerät ist ortsveränderlich, aber nicht während des Betriebs zu tragen.
- Zu Ihrer Sicherheit empfiehlt es sich eine Schutzbrille, Sicherheitsschuhe und Handschuhe zu tragen und falls notwendig einen Gehörschutz.
- Bei Auftreten einer Störung oder eines Defektes während des Betriebes ist das Gerät sofort auszuschalten und der Netzstecker zu ziehen. Anschließend lesen Sie die Seite 53 der Betriebsanleitung für mögliche Ursachen einer Störung oder kontaktieren Sie unser Service-Center.

Arbeiten mit dem Gerät



Vorsicht! So vermeiden Sie Unfälle und Verletzungen:



Hochdruckreiniger können bei unsachgemäßen Gebrauch gefährlich sein. Der Strahl darf nicht auf Personen, Tiere, aktive elektrische Ausrüstung oder das Gerät selbst gerichtet werden.

- Richten Sie den Strahl nicht auf sich selbst oder andere, um Kleidung oder Schuhwerk zu reinigen.
- Verwenden Sie das Gerät nicht, wenn sich andere Personen in Reichweite befinden, es sei denn, sie tragen Schutzkleidung.
- Benutzen Sie die Spritzpistole immer mit beiden Händen. Sie können so der Rückstoßkraft des austretenden Wasserstrahles sicher begegnen.
- Ergreifen Sie geeignete Maßnahmen, um Kinder vom laufenden Gerät fernzuhalten.
- Entsorgen Sie das Verpackungsmaterial ordnungsgemäß.
- Benutzen Sie das Gerät nicht in der Nähe von entzündbaren Flüssigkeiten oder Gasen. Bei Nichtbeachtung besteht Brand- oder Explosionsgefahr.
- Versprühen Sie keine brennbaren Flüssigkeiten. Es besteht Explosionsgefahr.
- Bewahren Sie das Gerät an einem trockenen Ort und außerhalb der Reichweite von Kindern auf.
- Stellen Sie sicher, dass in der Nähe von Lufteinlässen keine Abgasemissionen auftreten.



Vorsicht! So vermeiden Sie Geräteschäden und eventuell daraus resultierende Personenschäden:

- Arbeiten Sie nicht mit einem beschädigten, unvollständigen oder ohne die Zustimmung des

Herstellers umgebauten Gerät. Lassen Sie vor Inbetriebnahme durch einen Fachmann prüfen, dass die geforderten elektrischen Schutzmaßnahmen vorhanden sind.

- Nehmen Sie das Gerät nicht in Betrieb, wenn die Netzanschlussleitung oder andere wichtige Teile wie der Hochdruckschlauch oder die Spritzpistole beschädigt sind.
- Schützen Sie das Gerät vor Frost und Trockenlaufen.
- Verwenden Sie nur Original-Zubehör und führen Sie keine Umbauten am Gerät durch.
- Das Öffnen des Gerätes ist von einer Elektrofachkraft auszuführen. Wenden Sie sich im Reparaturfall immer an unser Service-Center.
- Wasser, das durch einen Systemtrenner geflossen ist, wird als nicht trinkbar eingestuft.
- Hochdruckschläuche, Armaturen und Kupplungen sind wichtig für die Maschinensicherheit. Verwenden Sie nur vom Hersteller empfohlene Hochdruckschläuche, Armaturen und Kupplungen.
- Verwenden Sie zur Sicherstellung der Maschinensicherheit nur Original-Ersatzteile vom Hersteller oder vom Hersteller freigegebene Ersatzteile.

Elektrische Sicherheit:



Vorsicht: So vermeiden Sie Unfälle und Verletzungen durch elektrischen Schlag:

- Bei Verwendung einer Verlängerungsleitung müssen Stecker und Kupplung wasserdicht sein.



Ungeeignete Verlängerungsleitungen können gefährlich sein. Es besteht die Gefahr von Personenschäden durch elektrischen Schlag.

- Schützen Sie die elektrischen Steckverbindungen vor Nässe.
- Bei Überschwemmungsgefahr die Steckverbindungen im überflutungssicheren Bereich anbringen.
- Achten Sie darauf, dass die Netzspannung mit den Angaben des Typenschildes übereinstimmt.
- Der Netzanschluss muss von einem erfahrenen Elektriker vorgenommen werden und die Anforderungen von IEC 60364-1 erfüllen.
- Schließen Sie das Gerät nur an eine Steckdose mit Fehlerstrom-Schutzeinrichtung (RCD) mit einem Auslösestrom von nicht mehr als 30 mA an.
- Prüfen Sie vor jedem Gebrauch Gerät, Kabel und Stecker auf Beschädigungen.
- Wenn die Anschlussleitung dieses Gerätes beschädigt wird, muss sie durch den Hersteller oder seinen Kundendienst oder eine ähnlich qualifizierte Person ersetzt werden, um Gefährdungen zu vermeiden.
- Benutzen Sie das Kabel nicht, um den Stecker aus der Steckdose zu ziehen. Schützen Sie

das Kabel vor Hitze, Öl und scharfen Kanten.

- Tragen oder befestigen Sie das Gerät nicht am Kabel.
- Verwenden Sie nur Verlängerungskabel, die spritzwassergeschützt und für den Gebrauch im Freien bestimmt sind. Rollen Sie eine Kabeltrommel vor Gebrauch immer ganz ab. Überprüfen Sie das Kabel auf Schäden.
- Ziehen Sie vor allen Arbeiten am Gerät, in Arbeitspausen und bei Nichtgebrauch den Netzstecker aus der Steckdose.
- Den Netztrennschalter immer ausschalten, wenn die Maschine unbeaufsichtigt gelassen wird.
- Die Verlängerungskabel dürfen keinen geringeren Querschnitt besitzen als $2 \times 2,5 \text{ mm}^2$.
- Ungeeignete Verlängerungskabel können gefährlich sein. Wenn ein Verlängerungskabel verwendet wird, muss es für den Außeneinsatz geeignet sein, und die Verbindung musstrocken sein und oberhalb des Bodens liegen. Es ist empfohlen, hierzu eine Kabeltrommel zu verwenden, die die Steckdose mindestens 60 mm über den Boden hält.
- Tragen Sie zum Schutz gegen elektrischen Schlag festes Schuhwerk mit isolierender Sohle.

A Inbetriebnahme



Gemäß gültiger Vorschriften darf der Hochdruckreiniger nie ohne Systemtrenner am Trinkwasser-

netz betrieben werden. Es ist ein geeigneter Systemtrenner gemäß EN 12729 Typ BA zu verwenden.

Wasser, das durch einen Systemtrenner geflossen ist, wird als nicht trinkbar eingestuft.



Ein Systemtrenner ist im Fachhandel erhältlich.

Ein Systemtrenner (Rückflussverhinderer) verhindert den Rückfluss von Wasser und Reinigungsmittel in die Trinkwasserleitung.

- Der Hochdruckreiniger verfügt über keine Wasser-Ansaugfunktion und kann nur über die Wasserleitung betrieben werden.
- Verwenden Sie einen handelsüblichen Gartenschlauch für den Wasserzulauf und achten Sie auf eine ausreichende Länge.

Aufstellen

1. Entnehmen Sie die Düsenreinigungsna- del (14) der hinteren Ausklappseite der Anleitung.
2. Schieben Sie die Halterung für Netzan- schlussleitung (2) auf die Aufnahme an der Seite des Hochdruckreinigers.
3. Verschrauben Sie den Hochdruckan- schluss Geräteseite (17) mit dem Hoch- druckanschluss Gerät (9) am Gerät.
4. Stecken Sie den Hochdruckanschluss Pistolenseite (16) in den Hochdruck- anschluss Pistole (19) der Spritzpistole (13) ein.
5. Verbinden Sie den Schnellanschluss des Zuleitungsschlauchs mit der Kupp- lung Wasseranschluss (5) und dem Wasseranschluss mit Siebeinsatz (4) am Gerät.

6. Verbinden Sie durch Einstecken und Eindrehen das Strahlrohr (12) mit der Spritzpistole (13).
7. Drehen Sie die einstellbare Flachstrahldüse (11) in den Gewindeanschluss (12a) am Strahlrohr (12).
8. Um die Flachstrahldüse zu entfernen, drehen Sie die Flachstrahldüse (11) aus dem Gewindeanschluss (12a) am Strahlrohr heraus.

Durch Drehen der Düsen Spitze der Flachstrahldüse (11) nach links können Sie die Breite des Strahls vergrößern. Durch Drehen der Düsen Spitze nach rechts können Sie die Breite des Strahls verringern.

Netzanschluss

Der von Ihnen erworbene Hochdruckreiniger ist bereits mit einem Netzstecker versehen. Der Hochdruckreiniger ist bestimmt für den Anschluss an eine Schutzkontaktsteckdose mit 230 V~ 50 Hz.

i Nehmen Sie das Gerät erst nach Beachtung aller vorhergehenden Punkte in Betrieb.

- Stellen Sie sicher, dass der Hochdruckreiniger am Ein-/Ausschalter (3) ausgeschaltet ist.
- Stecken Sie den Netzstecker in die Steckdose.

Betrieb

- Beachten Sie die Vorschriften zur Verwendung eines Systemtrenners.
- Öffnen Sie den Wasserhahn vollständig.



Betreiben Sie den Hochdruckreiniger nicht mit geschlossenem Wasserhahn. Ein Trockenlauf führt zu einer Beschädigung des Gerätes.



Beachten Sie die Rückstoßkraft des austretenden Wasserstrahles. Sorgen Sie für einen sicheren Stand und halten Sie die Spritzpistole (13) gut fest. Sie können sonst sich oder andere Personen verletzen.

- Schalten Sie den Hochdruckreiniger am Ein-/Ausschalter (3) ein. Der Hochdruckreiniger schaltet sich kurz ein, um Druck aufzubauen.
- Drücken Sie den Einschalthebel (B 20) der Spritzpistole (13). Das Gerät schaltet ein.



Das Loslassen des Einschalthebels bewirkt ein Abschalten des Gerätes. Der Hochdruck im System bleibt erhalten.



- Sie können den Einschalthebel (20) der Spritzpistole (13) mit der Sicherheitsarretierung (21) verriegeln.

Durch das Verriegeln des Einschalthebels verhindern Sie einen unbeabsichtigten Start des Gerätes.



Bei Undichtigkeiten im Wassersystem schalten Sie das Gerät sofort am Ein-/Ausschalter (3) aus und trennen Sie das Gerät an der Netzanschlussleitung (7) vom Netz. Es besteht Gefahr durch elektrischen Schlag! Beginnen Sie

erneut mit dem Hersteller der Wasseranschlüsse (siehe „Inbetriebnahme-Aufstellen“).

Wenn sich noch Luft im Gerät befindet, bitte wie folgt vorgehen:

Zuleitungsschlauch entlüften:

1. Entfernen Sie den Schnellanschluss des Zuleitungsschlauchs von der Kupplung Wasseranschluss (5) und dem Wasseranschluss mit Siebeinsatz (4).
2. Öffnen Sie den Wasserhahn, bis Wasser blasenfrei austritt.
3. Schließen Sie den Wasserhahn.
4. Verbinden Sie den Schnellanschluss des Zuleitungsschlauchs mit der Kupplung Wasseranschluss (5) und dem Wasseranschluss mit Siebeinsatz (4) am Gerät.
5. Öffnen Sie den Wasserhahn vollständig.

Gerät entlüften:

6. Schalten Sie das Gerät am Ein-/Aus-schalter (3) ein, bis Druck aufgebaut ist.
7. Schalten Sie das Gerät am Ein-/Aus-schalter (3) aus.
8. Drücken Sie den Einschalthebel (B 20) der Spritzpistole (13), bis sich der Druck abgebaut hat.
9. Wiederholen Sie den Vorgang 6. bis 8. bitte einige Male, bis sich keine Luft mehr im Gerät befindet.

Betrieb unterbrechen

- Lassen Sie den Einschalthebel (20) der Spritzpistole (13) los.
- Schalten Sie bei längeren Arbeitspausen den Ein-/Aus-schalter (3) aus.

Betrieb beenden

1. Lassen Sie den Einschalthebel (20) der Spritzpistole (13) los.
2. Schalten Sie den Hochdruckreiniger am Ein-/Aus-schalter (3) aus.
3. Schließen Sie den Wasserhahn.
4. Drücken Sie den Einschalthebel der Spritzpistole (13), um den vorhandenen Druck im System abzubauen.
5. Ziehen Sie den Netzstecker.
6. Wickeln Sie die Netzanschlussleitung (7) auf die Halterung Netzanschlussleitung auf.
7. Trennen Sie den Hochdruckreiniger von der Wasserversorgung.

Wartung und Reinigung



Ziehen Sie vor allen Arbeiten an dem Gerät den Netzstecker. Es besteht die Gefahr eines Stromschlages oder Verletzungsgefahr durch bewegliche Teile.

Reinigung



Spritzen Sie das Gerät nicht mit Wasser ab und reinigen Sie es nicht unter fließendem Wasser. Es besteht Gefahr von Stromschlag und das Gerät könnte beschädigt werden.

Halten Sie das Gerät stets sauber. Verwenden Sie keine Reinigungs- bzw. Lösungsmittel.

- Halten Sie die Lüftungsschlitze sauber und frei.
- Reinigen Sie das Gerät mit einer weichen Bürste oder einem leicht feuchtem Tuch.

- Sollte die Flachstrahldüse (11) verstopft sein, können Sie mit der Düsenreinigungsnadel (14) den Fremdkörper in der Düse entfernen.
- Reinigen Sie gelegentlich den Siebeinsatz unter fließendem Wasser.
- Benutzen Sie zum Transport oder zum Wegräumen des Gerätes ausschließlich den Transportgriff.
- Lagern Sie das Gerät ausschließlich in stehender Position, damit es vor jeglicher Beschädigung geschützt ist.

Wartung

Der Hochdruckreiniger ist wartungsfrei.



Lassen Sie Arbeiten, die nicht in dieser Anleitung beschrieben sind, von unserem Service-Center durchführen. Verwenden Sie nur Originalteile. Es besteht Verletzungsgefahr.

Lagerung

- Entleeren Sie den Hochdruckreiniger vollständig von Wasser. Entfernen Sie hierzu den Hochdruckanschluss Geräteseite (17) und trennen Sie das Gerät von der Wasserversorgung. Schalten Sie den Hochdruckreiniger am Ein-/Ausschalter (3) für maximal 1 Minute ein, bis kein Wasser mehr am Hochdruckanschluss (9) austritt. Schalten Sie das Gerät aus.
- Wickeln Sie die Netzanschlussleitung (7) auf die Halterung Netzanschlussleitung (2) auf.
- Lagern Sie die Flachstrahldüse (11) in der Halterung für Flachstrahldüse (6).
- Der Hochdruckreiniger und das Zubehör werden von Frost zerstört, wenn sie nicht vollständig von Wasser entleert sind.
- Bewahren Sie den Hochdruckreiniger und das Zubehör in einem frostsicheren Raum auf.

Entsorgung/ Umweltschutz

Führen Sie Gerät, Zubehör und Verpackung einer umweltgerechten Wiederverwertung zu.



Elektrogeräte gehören nicht in den Hausmüll.

Geben Sie das Gerät an einer Verwertungsstelle ab. Die verwendeten Kunststoff- und Metallteile können sortenrein getrennt werden und so einer Wiederverwertung zugeführt werden. Fragen Sie hierzu unser Service-Center.

Die Entsorgung Ihrer defekten, eingeschickten Geräte führen wir kostenlos durch

Garantie

Sehr geehrte Kundin, sehr geehrter Kunde, Sie erhalten auf dieses Gerät 3 Jahre Garantie ab Kaufdatum.

Im Falle von Mängeln dieses Produkts stehen Ihnen gegen den Verkäufer des Produkts gesetzliche Rechte zu. Diese gesetzlichen Rechte werden durch unsere im Folgenden dargestellte Garantie nicht eingeschränkt.

Garantiebedingungen

Die Garantiefrist beginnt mit dem Kaufdatum. Bitte bewahren Sie den Original Kassenbon gut auf. Diese Unterlage wird als Nachweis für den Kauf benötigt.

Tritt innerhalb von drei Jahren ab dem Kaufdatum dieses Produkts ein Material- oder Fabrikationsfehler auf, wird das Produkt von uns – nach unserer Wahl – für Sie kostenlos repariert oder ersetzt. Diese Garantieleistung setzt voraus, dass innerhalb der Drei-Jahres-Frist das defekte Gerät und der Kaufbeleg (Kassenbon) vorgelegt und schriftlich kurz beschrieben wird, worin der Mangel besteht und wann er aufgetreten ist.

Wenn der Defekt von unserer Garantie gedeckt ist, erhalten Sie das reparierte oder ein neues Produkt zurück. Mit Reparatur oder Austausch des Produkts beginnt kein neuer Garantiezeitraum.

Garantiezeit und gesetzliche Mängelansprüche

Die Garantiezeit wird durch die Gewährleistung nicht verlängert. Dies gilt auch für ersetzte und reparierte Teile. Eventuell schon beim Kauf vorhandene Schäden und Mängel müssen sofort nach dem Auspacken gemeldet werden.

Nach Ablauf der Garantiezeit anfallende Reparaturen sind kostenpflichtig.

Garantieumfang

Das Gerät wurde nach strengen Qualitätsrichtlinien sorgfältig produziert und vor Anlieferung gewissenhaft geprüft.

Die Garantieleistung gilt für Material- oder Fabrikationsfehler. Diese Garantie erstreckt sich nicht auf Produktteile, die normaler Abnutzung ausgesetzt sind und daher als Verschleißteile angesehen werden können (z. B. Hochdruckschlauch) oder für Beschädigungen an zerbrechlichen Teilen (z. B. Schalter).

Diese Garantie verfällt, wenn das Produkt beschädigt, nicht sachgemäß benutzt oder nicht gewartet wurde. Für eine sachgemäße Benutzung des Produkts sind alle in der Betriebsanleitung aufgeführten Anweisungen genau einzuhalten. Verwendungszwecke und Handlungen, von denen in der Betriebsanleitung abgeraten oder vor denen gewarnt wird, sind unbedingt zu vermeiden.

Das Produkt ist lediglich für den privaten und nicht für den gewerblichen Gebrauch bestimmt. Bei missbräuchlicher und unsachgemäßer Behandlung, Gewaltanwendung und bei Eingriffen, die nicht von unserer autorisierten Service-Niederlassung vorgenommen wurden, erlischt die Garantie.

Abwicklung im Garantiefall

Um eine schnelle Bearbeitung Ihres Anliegens zu gewährleisten, folgen Sie bitte den folgenden Hinweisen:

- Bitte halten Sie für alle Anfragen den Kassenbon und die Identifikationsnummer (IAN 360333_2010) als Nachweis für den Kauf bereit.
- Die Artikelnummer entnehmen Sie bitte dem Typenschild.

- Sollten Funktionsfehler oder sonstige Mängel auftreten kontaktieren Sie zunächst die nachfolgend benannte Serviceabteilung **telefonisch** oder per **E-Mail**. Sie erhalten dann weitere Informationen über die Abwicklung Ihrer Reklamation.
- Ein als defekt erfasstes Produkt können Sie, nach Rücksprache mit unserem Kundenservice, unter Beifügung des Kaufbelegs (Kassenbons) und der Angabe, worin der Mangel besteht und wann er aufgetreten ist, für Sie portofrei an die Ihnen mitgeteilte Service-Anschrift übersenden. Um Annahmeprobleme und Zusatzkosten zu vermeiden, benutzen Sie unbedingt nur die Adresse, die Ihnen mitgeteilt wird. Stellen Sie sicher, dass der Versand nicht unfrei, per Sperrgut, Express oder sonstiger Sonderfracht erfolgt. Senden Sie das Gerät bitte inkl. aller beim Kauf mitgelieferten Zubehörteile ein und sorgen Sie für eine ausreichend sichere Transportverpackung.

Reparatur-Service

Sie können Reparaturen, **die nicht der Garantie unterliegen**, gegen Berechnung von unserer Service-Niederlassung durchführen lassen. Sie erstellt Ihnen gerne einen Kostenvoranschlag.

Wir können nur Geräte bearbeiten, die ausreichend verpackt und frankiert eingeschickt wurden.

Achtung: Bitte senden Sie Ihr Gerät gereinigt und mit Hinweis auf den Defekt an unsere Service-Niederlassung.

Unfrei, per Sperrgut, Express oder mit sonstiger Sonderfracht, eingeschickte Geräte werden nicht angenommen.

Die Entsorgung Ihrer defekten, eingesendeten Geräte führen wir kostenlos durch.

Service-Center

DE Service Deutschland
Tel.: 0800 54 35 111
E-Mail: grizzly@lidl.de
IAN 360333_2010

AT Service Österreich
Tel.: 0820 201 222
(0,15 EUR/Min.)
E-Mail: grizzly@lidl.at
IAN 360333_2010

CH Service Schweiz
Tel.: 0842 665566
(0,08 CHF/Min.,
Mobilfunk max. 0,40 CHF/Min.)
E-Mail: grizzly@lidl.ch
IAN 360333_2010

Importeur

Bitte beachten Sie, dass die folgende Anschrift keine Serviceanschrift ist. Kontaktieren Sie zunächst das oben genannte Service-Center.

Grizzly Tools GmbH & Co. KG

Stockstädter Straße 20
63762 Großostheim
DEUTSCHLAND
www.grizzlytools-service.eu

Ersatzteile/Zubehör

**Ersatzteile und Zubehör erhalten Sie unter
www.grizzlytools-service.eu**

Sollten Sie Probleme mit dem Bestellvorgang haben, verwenden Sie bitte das Kontaktformular. Bei weiteren Fragen wenden Sie sich an das „Service-Center“ (siehe Seite 51).

Pos.	Bezeichnung	Bestell-Nr.
15	Hochdruckschlauch	91104126
14	Düsenreinigungsnadel	91103736
13	Spritzpistole	91104125
12	Strahlrohr	91096768
11	Flachstrahldüse	91096767
4	Wasseranschluss mit Siebeinsatz	91097408
	Reinigungsmittel (Universalreiniger)	30990010
	Adapter für Fremdgeräte	30300511

Fehlersuche

Problem	Mögliche Ursache	Fehlerbehebung
Gerät läuft nicht	Ein-/Ausschalter (3) ausgeschaltet	Ein-/Ausschalterstellung überprüfen
	Beschädigte Netzanschlussleitung (7)	Netzanschlussleitung (7) auf Beschädigung kontrollieren. Gegebenenfalls die Netzanschlussleitung (7) von einer Fachkraft ersetzen lassen.
	Fehlerhafte Spannungsversorgung	Kontrollieren Sie die elektrische Anlage auf Übereinstimmung mit den Angaben auf dem Typenschild
Gerät fördert kein Wasser	Lufteinschlüsse im Hochdruckreiniger	Gerät einschalten und die Spritzpistole (13) betätigen.
		Gerät entlüften laut Punkten 6. bis 9.
Gerät hat keinen Druck	Lufteinschlüsse im Hochdruckreiniger	Schalten Sie das Gerät ohne Hochdruckschlauch an, bis blasenfreies Wasser am Hochdruckanschluss (9) austritt
	Leitungsdruckabfall	Kontrollieren Sie die Wasserversorgung



Oversættelse af den originale CE-konformitetserklæring

Hermed bekræfter vi, at
Højtryksrenser
af serien PHD 110 D1
Serienummer
000001 - 584000

opfylder følgende gældende EF-direktiver i deres respektive gyldige version:

**2006/42/EC • 2014/30/EU • 2000/14/EC & 2005/88/EC
2011/65/EU* & (EU) 2015/863**

For at sikre overensstemmelsen, blev følgende harmoniserede standarder samt nationale standarder og regler anvendt::

**EN 60335-1:2012+A11+A13+A1+A14+A2 • EN 60335-2-79:2012
EN 62233:2008 • EN 55014-1:2017+A11 • EN 55014-2:2015
EN IEC 61000-3-2:2019 • EN 61000-3-3:2013+A1 • EN IEC 63000:2018**

Yderligere bekræftes ifølge direktivet 2000/14/EC om støjemission:

Lydeffektniveau:

Garanteret: 97 dB(A)

Målt: 94,46 dB(A)

Anvendt metode for overensstemmelsesvurdering iht. tillæg V / 2000/14/EC

Det er udelukkende producentens ansvar at udarbejde denne
overensstemmelseserklæring



Grizzly Tools GmbH & Co. KG
Stockstädter Straße 20
63762 Großostheim, 01.05.2021
Germany

Christian Frank
Dokumentationsbefuldmægtiget

* Erklæringens ovennævnte genstand opfylder forskrifterne i Europaparlamentets og Rådets direktiv 2011/65/EU af 8. juni 2011 til begrænsning af anvendelsen af visse farlige stoffer i elektrisk og elektronisk udstyr



Traduction de la déclaration de conformité CE originale

Nous certifions par la présente que le modèle

**Nettoyeur haute pression
série PHD 110 D1**

Numéro de série
000001 - 584000

est conforme aux directives UE actuellement en vigueur :


**2006/42/EC • 2014/30/EU • 2000/14/EC & 2005/88/EC
2011/65/EU* & (EU) 2015/863**

En vue de garantir la conformité les normes harmonisées ainsi que les normes et décisions nationales suivantes ont été appliquées :

**EN 60335-1:2012+A11+A13+A14+A2 • EN 60335-2-79:2012
EN 62233:2008 • EN 55014-1:2017+A11 • EN 55014-2:2015
EN IEC 61000-3-2:2019 • EN 61000-3-3:2013+A1 • EN IEC 63000:2018**

Nous certifions également conformément à la directive
sur les émissions de bruit 2000/14/ EC que : Niveau de puissance sonore
garanti : 97 dB(A)
mesuré : 94,46 dB(A)
Procédé d'évaluation de la conformité appliqué selon l'annexe V / 2000/14/EC

Le fabricant assume seul la responsabilité d'établir la présente déclaration de conformité :

 Grizzly Tools GmbH & Co. KG
Stockstädter Straße 20
63762 Großostheim, 01.05.2021
Germany


Christian Frank
Chargé de documentation

* L'objet de la déclaration décrit ci-dessus est conforme aux dispositions de la directive 2011/65/UE du Parlement Européen et du Conseil du 8 juin 2011 sur la limitation de l'utilisation de certaines substances dangereuses dans les équipements électriques et électroniques



Vertaling van de originele CE-conformiteitsverklaring

Hiermede bevestigen wij dat de
Hogedrukreiniger
bouwserie PHD 110 D1
Serienummer
000001 - 584000

is overeenkomstig met de hierna volgende, van toepassing zijnde EU-richtlijnen:

**2006/42/EC • 2014/30/EU • 2000/14/EC & 2005/88/EC
2011/65/EU* & (EU) 2015/863**

Om de overeenstemming te waarborgen, werden de hierna volgende, in overeenstemming gebrachte normen en nationale normen en bepalingen toegepast:

**EN 60335-1:2012+A11+A13+A1+A14+A2 • EN 60335-2-79:2012
EN 62233:2008 • EN 55014-1:2017+A11 • EN 55014-2:2015
EN IEC 61000-3-2:2019 • EN 61000-3-3:2013+A1 • EN IEC 63000:2018**

Bovendien wordt in overeenstemming met de geluidsemissierichtlijn 2000/14/EC bevestigd: Akoestisch niveau gegarandeerd: 97 dB(A)
gemeten: 94,46 dB(A)
Toegepaste conformiteitbeoordelingsprocedure in overeenstemming met Annex V/ 2000/14/EC

De exclusieve verantwoordelijkheid voor de uitgifte van deze conformiteitsverklaring wordt gedragen door de fabrikant:



Grizzly Tools GmbH & Co. KG
Stockstädter Straße 20
63762 Großostheim, 01.05.2021
Germany

Christian Frank
Documentatiegelastigde

* *Het hierboven beschreven voorwerp van de verklaring voldoet aan de voorschriften van de richtlijn 2011/65/EU van het Europese Parlement en van de Raad van 8 juni 2011 inzake beperking van het gebruik van bepaalde gevaarlijke stoffen in elektrische en elektronische apparaten*



Original-EG-Konformitätserklärung

Hiermit bestätigen wir, dass der
Hochdruckreiniger
Modell PHD 110 D1
Seriennummer
000001 - 584000

folgenden einschlägigen EU-Richtlinien in ihrer jeweils gültigen Fassung entspricht:


**2006/42/EG • 2014/30/EU • 2000/14/EG & 2005/88/EG
2011/65/EU* & (EU) 2015/863**

Um die Übereinstimmung zu gewährleisten, wurden folgende harmonisierte Normen sowie nationale Normen und Bestimmungen angewendet:

**EN 60335-1:2012+A11+A13+A1+A14+A2 • EN 60335-2-79:2012
EN 62233:2008 • EN 55014-1:2017+A11 • EN 55014-2:2015
EN IEC 61000-3-2:2019 • EN 61000-3-3:2013+A1 • EN IEC 63000:2018**

Zusätzlich wird entsprechend der Geräuschemissionsrichtlinie 2000/14/EG bestätigt:
Schalleistungspegel
Garantiert: 97 dB(A)
Gemessen: 94,46 dB(A)
Angewendetes Konformitätsbewertungsverfahren
entsprechend Anhang V / 2000/14/EG

Die alleinige Verantwortung für die Ausstellung dieser Konformitätserklärung trägt der Hersteller:

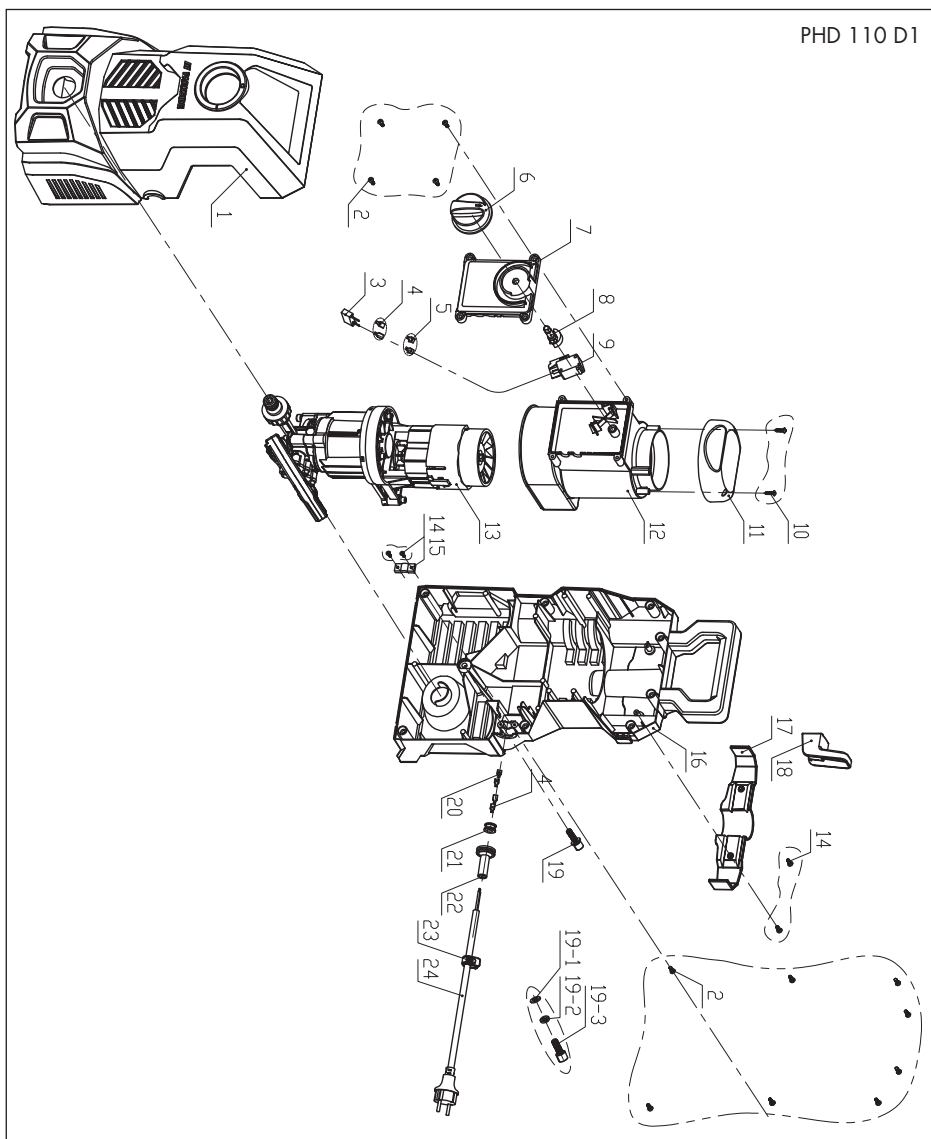
 Grizzly Tools GmbH & Co. KG
Stockstädter Straße 20
63762 Großostheim, 01.05.2021
Germany


Christian Frank
Dokumentationsbevollmächtigter

* Der oben beschriebene Gegenstand der Erklärung erfüllt die Vorschriften der Richtlinie 2011/65/EU des Europäischen Parlaments und des Rates vom 8. Juni 2011 zur Beschränkung der Verwendung bestimmter gefährlicher Stoffe in Elektro- und Elektronikgeräten.

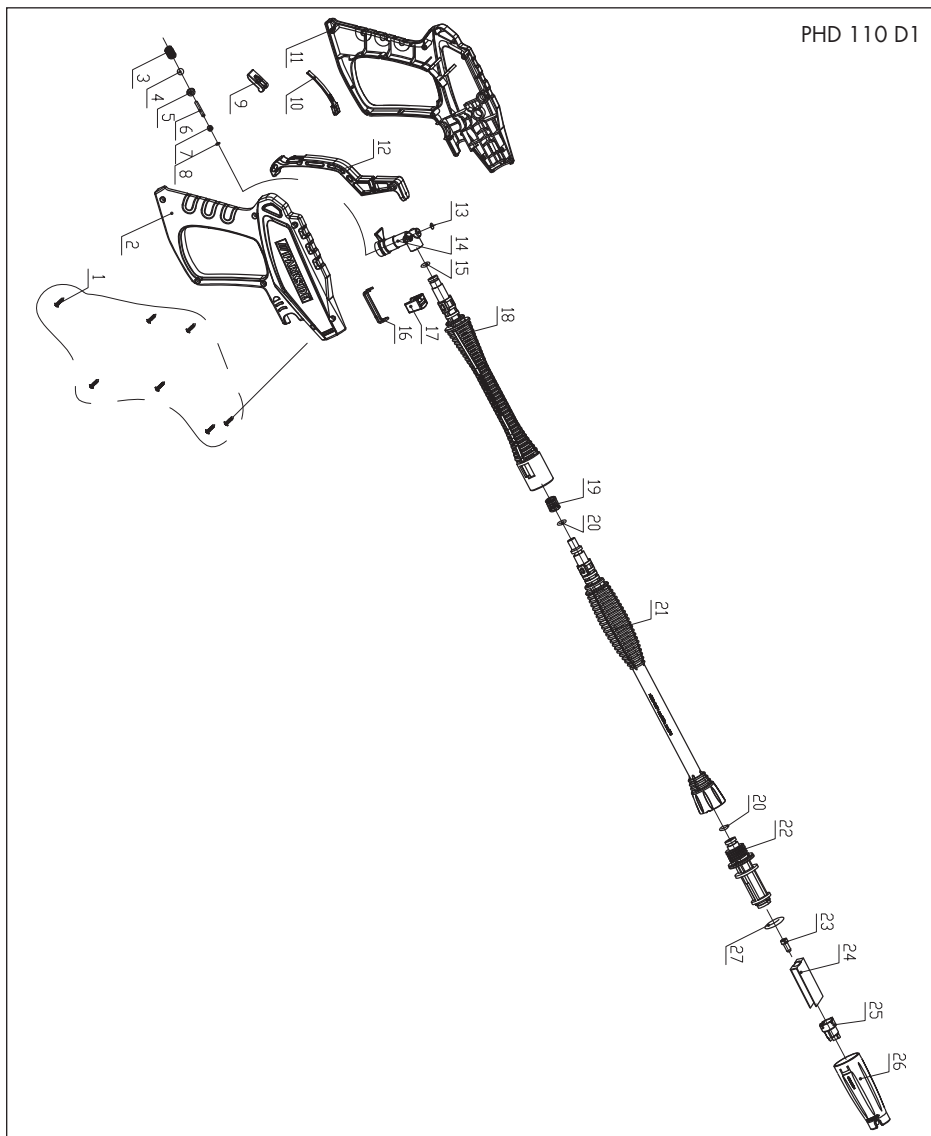
Eksplasionstegning • Vue éclatée • Explosietekening • Explosionszeichnung

PHD 110 D1



informativ, informatif, informatief

Ekspllosionstegning • Vue éclatée • Explosietekening • Explosionszeichnung



informativ, informatif, informatief



Dyserengøringsnål
Aiguille de nettoyage de buse
Reinigungsnaald sprøeier
Düsenreinigungsnadel
14

20210126_rev02_js

GRIZZLY TOOLS GMBH & CO. KG

Stockstädter Straße 20
DE-63762 Großostheim
GERMANY

Tilstand af information

Version des informations · Stand van de informatie

Stand der Informationen: 01/2021

Ident.-No.: 75041630012021-DK/BE/NL



IAN 360333_2010

