



PDF ONLINE
www.lidl-service.com



LED-FAHRRADLEUCHTEN-SET/
LED BIKE LIGHT SET

DEATCH

LED-FAHRRADLEUCHTEN-SET
Bedienungs- und Sicherheitshinweise

GBIE

LED BIKE LIGHT SET
Operation and safety notes

3. Montage

3.1 Scheinwerfer montieren (s. Abb. A)

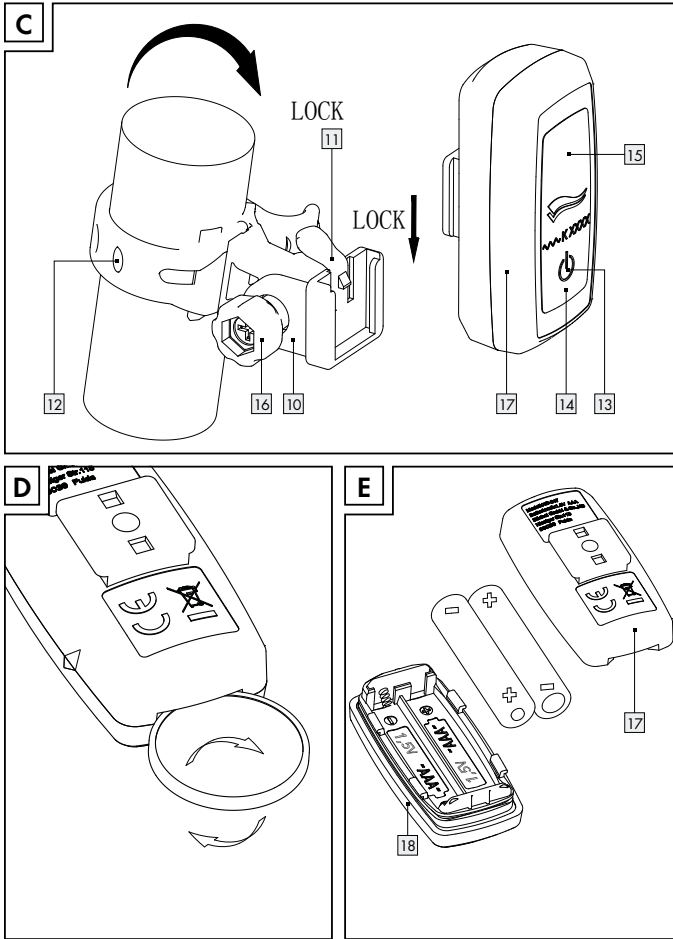
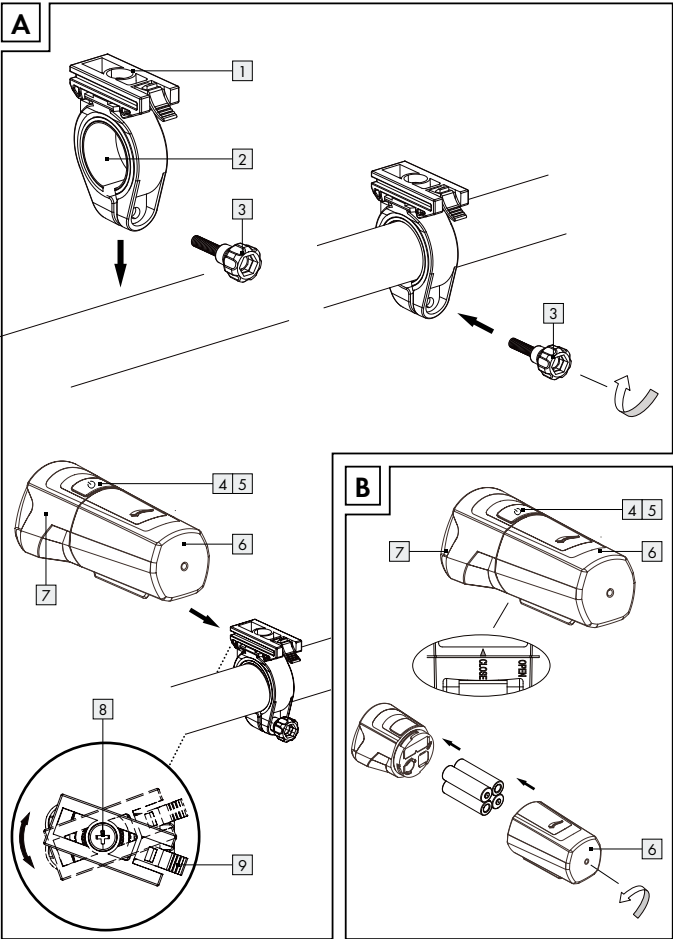
- Drehen Sie die Halteschraube [3] aus dem Halter [1].
- Positionieren Sie den Halter [1] an der gewünschten Stelle am Lenker. Verwenden Sie gegebenenfalls die Reduziergummis [2], um eine optimale Passform zu gewährleisten.
- Drehen Sie die Halteschraube [3] wieder ein.
- Ziehen Sie dabei die Schraube handfest. Verwenden Sie hierzu kein Werkzeug, um Beschädigungen zu vermeiden.
- Um den optimalen Winkel zur Fahrtrichtung einzustellen, lösen Sie mit einem Kreuzschraubendreher die Winkelverstellungsschraube [8] um 2–3 Umdrehungen.
- Stellen Sie den gewünschten Winkel ein und ziehen die Winkelverstellungsschraube [8] wieder fest.
- Schieben Sie den Scheinwerfer [7] auf den Halter [1], bis er hörbar einrastet.
- Zum Lösen drücken Sie die Scheinwerferarretierung [9] und schieben den Scheinwerfer [7] vom Halter [1] aus nach vorne.
- ACHTUNG!** Überprüfen Sie regelmäßig die richtige Einstellung Ihres Scheinwerfers. Der Lichtkegel muss geradeaus in Fahrtrichtung zeigen und darf nicht zu hoch eingestellt sein, um den Gegenverkehr nicht zu blenden.

3.2 Batterien in den Scheinwerfer einlegen (s. Abb. B)

- Drehen Sie den vorderen Teil des Scheinwerfers [7], bis der kleine Pfeil auf der Position „open“ steht (s. Abb. B).
- Ziehen Sie das Batteriefach [6] ab.
- Legen Sie die Batterien (4 x AA, 1,5V) in das Batteriefach [6]. Achten Sie dabei auf die korrekte Polung.
- Anschließend setzen Sie den Scheinwerfer [7] wieder zusammen.

3.3 Rücklicht montieren (s. Abb. C)

- Befestigen Sie den Halter [10] anhand der Gummilasche [12] an der Sattelstütze oder der Hinterbaustrebe. Achten Sie dabei darauf, dass sich keine Gegenstände vor dem Rücklicht [15] befinden.
- Ziehen Sie die Gummilasche [12] straff und haken Sie diese ein.
- Lösen Sie die Sternschraube [14] des Halters [10] und stellen Sie den gewünschten Winkel ein.
- Anschließend ziehen Sie die Schraube wieder fest. Ziehen Sie dabei die Schraube handfest. Verwenden Sie hierzu kein Werkzeug, um Beschädigungen zu vermeiden.
- Schieben Sie das Rücklicht [15] auf den Halter [10], bis er hörbar einrastet. Achten Sie darauf, dass das Rücklicht wie in Abb. C montiert wird.
- Zum Lösen des Rücklichts [15] drücken Sie die Rücklichtarretierung [11] und ziehen das Rücklicht [15] ab.



Legende der verwendeten Piktogramme		
	Anweisungen lesen!	Umweltschäden durch falsche Entsorgung der Batterien!
	Lebens- und Unfallgefahr für Kleinkinder und Kinder!	Prüfzeichen des Kraftfahrt-Bundesamtes (K mit nachfolgender Zulassungsnummer)
	Warn- und Sicherheitshinweise beachten!	Produkte und Verpackungen sollen umweltschonend entsorgt werden.
	Vorsicht! Explosionsgefahr!	Recycling-Code zur Entsorgung von Pappe
	Recycling-Code zur Entsorgung von Polyesterfasern und von Folien	Produkt entspricht den produktspezifisch geltenden europäischen Richtlinien.
	Symbol zur Erkennung von Elektro- und Elektronikgeräten	Spritzwassergeschützt, Schutz vor Fremdkörper

LED-Fahrradleuchten-Set

1. Einleitung

- Herzlichen Glückwunsch zum Kauf Ihres neuen Produktes. Sie haben sich damit für ein hochwertiges Produkt entschieden. Die Bedienungsanleitung ist Bestandteil dieses Produktes. Sie enthält wichtige Hinweise zur Sicherheit, Montage und Entsorgung. Machen Sie sich vor der Benutzung des Produktes mit allen Bedien- und Sicherheitshinweisen vertraut. Benutzen Sie das Produkt nur wie beschrieben und für die angegebenen Einsatzbereiche. Händigen Sie alle Unterlagen bei Weitergabe des Produktes an Dritte mit aus.

1.1 Bestimmungsgemäße Verwendung

Das Produkt ist zur Fahrbahnausleuchtung beim Fahrradfahren geeignet. Das LED-Fahrradleuchten-Set ist für alle Fahrräder als alleinige Beleuchtung zugelassen. Der Lichtkegel darf durch keine anderen Fahrradteile oder Gepäckstücke behindert werden. Das Produkt ist zur Anwendung im Außenbereich bestimmt. Eine andere Verwendung als zuvor beschrieben oder eine Veränderung des Produktes ist nicht zulässig und kann zu Verletzungen und Beschädigungen des Produktes führen. Für aus unsachgemäßer Verwendung entstandene Schäden übernimmt der Hersteller keine Haftung. Das Produkt ist nicht für den gewerblichen Einsatz bestimmt.

7.1 Garantiebedingungen

Die Garantiefrist beginnt mit dem Kaufdatum. Bitte bewahren Sie den Originalkassenbon gut auf. Diese Unterlage wird als Nachweis für den Kauf benötigt. Tritt innerhalb von drei Jahren ab dem Kaufdatum dieses Produkts ein Material- oder Fabrikationsfehler auf, wird das Produkt von uns – nach unserer Wahl – für Sie kostenlos repariert oder ersetzt. Diese Garantieleistung setzt voraus, dass innerhalb der Dreijahres-Frist das defekte Produkt und der Kaufbeleg (Kassenbon) vorgelegt und schriftlich kurz beschrieben wird, worin der Mangel besteht und wann er aufgetreten ist. Wenn der Defekt von unserer Garantie gedeckt ist, erhalten Sie das reparierte oder ein neues Produkt zurück. Mit Reparatur oder Austausch des Produkts beginnt kein neuer Garantiezeitraum. Die Garantiezeit wird durch die Gewährleistung nicht verlängert. Dies gilt auch für ersetzte und reparierte Teile. Eventuell schon beim Kauf vorhandene Schäden und Mängel müssen sofort nach dem Auspacken gemeldet werden. Nach Ablauf der Garantiezeit anfallende Reparaturen sind kostenpflichtig.

7.2 Garantieuumfang

Das Produkt wurde nach strengen Qualitätsrichtlinien sorgfältig produziert und vor Anlieferung gewissenhaft geprüft. Die Garantieleistung gilt für Material- oder Fabrikationsfehler. Diese Garantie erstreckt sich nicht auf Produktteile, die normaler Abnutzung ausgesetzt sind und daher als Verschleißteile angesehen werden können oder für Beschädigungen an zerbrechlichen Teilen, z. B. Schalter oder die aus Glas gefertigt sind. Diese Garantie verfällt, wenn das Produkt beschädigt, nicht sachgemäß benutzt oder gewartet wurde. Für eine sachgemäße Benutzung des Produkts sind alle in der Bedienungsanleitung aufgeführten Anweisungen genau einzuhalten. Verwendungszwecke und Handlungen, von denen in der Bedienungsanleitung abgeraten oder vor denen gewart wird, sind unbedingt zu vermeiden. Das Produkt ist lediglich für den privaten und nicht für den gewerblichen Gebrauch bestimmt. Bei missbräuchlicher und unsachgemäßer Behandlung, Gewaltanwendung und bei Eingriffen, die nicht von unserer autorisierten Service-Niederlassung vorgenommen wurden, erlischt die Garantie.

Um eine schnelle Bearbeitung Ihres Anliegens zu gewährleisten, folgen Sie bitte den folgenden Hinweisen:

- Bitte halten Sie für alle Anfragen den Kassenbon und die Artikelnummer als Nachweis für den Kauf bereit.
- Die Artikelnummer entnehmen Sie bitte dem Typenschild oder dem Titelblatt dieser Bedienungsanleitung.
- Sollten Funktionsfehler oder sonstige Mängel auftreten, kontaktieren Sie bitte zunächst die nachfolgend benannte Serviceabteilung telefonisch oder per E-Mail.
- Ein als defekt erfasstes Produkt können Sie dann unter Beifügung des Kaufbelegs (Kassenbon) und Angabe, worin der Mangel besteht und wann er aufgetreten ist, für Sie portofrei

1.2 Teilebeschreibung

- 1 Halter Scheinwerfer

2 Reduziergummis

3 Halteschraube Scheinwerferhalter

4 Ein-/ Ausschalter Scheinwerfer

5 Batterie-Kontrollleuchte Scheinwerfer

6 Batteriefach Scheinwerfer

7 Scheinwerfer

8 Winkelverstellungsschraube Scheinwerfer

9 Scheinwerferarretierung
- 10 Halter Rücklicht

11 Rücklichtarretierung

12 Gummilasche Halter Rücklicht

13 Ein-/ Ausschalter Rücklicht

14 Batterie-Kontrollleuchte Rücklicht

15 Rücklicht

16 Sternschraube Rücklichthalter

17 Leuchteinheit mit Batteriefach

18 Batteriefach Rücklicht

1.3 Lieferumfang

- 1 Scheinwerfer

1 Rücklicht

1 Halter Scheinwerfer

1 Halter Rücklicht
- 4 Batterien AA

2 Batterien AAA

Reduziergummis

1 Bedienungsanleitung

1.4 Technische Daten

Scheinwerfer		Rücklicht	
Typ-Bezeichnung:	LLux 60 /XC-196B	Typ-Bezeichnung:	D-LED 5 /XC-247
Nennleistung:	1 W	Nennleistung:	0,2 W
Schutzart:	IP44 nach DIN EN 60529	Schutzart:	IP44 nach DIN EN 60529
Batterien:	4 x 1,5V AA LR6	Batterien:	2 x 1,5V AAA LR03

2. Sicherheitshinweise

- WARNUNG! LEBENS- UND UNFALLGEFAHR FÜR KLEINKINDER UND KINDER!** Lassen Sie Kinder niemals unbeaufsichtigt mit dem Verpackungsmaterial, denn es besteht Erstickungsgefahr durch das Verschlucken von Verpackungsteilen. Kinder unterschätzen häufig die Gefahren.
- Halten Sie das Produkt stets von Kindern fern. Das Produkt ist kein Spielzeug!
- Dieses Produkt ist nicht dafür bestimmt, durch Personen (einschließlich Kinder) mit eingeschränkten physischen, sensorischen oder geistigen Fähigkeiten oder mangels Erfahrungen bzw. Wissen benutzt zu werden. Es sei denn, sie werden durch eine für ihre Sicherheit zuständige Person beaufsichtigt. Beachten Sie, dass Beschädigungen durch unsachgemäße Handhabung, Nichtbeachtung der

Bedienungsanleitung oder Eingriff durch nicht autorisierte Personen von der Gewährleistung ausgeschlossen sind.

- Nehmen Sie das Produkt keinesfalls auseinander. Durch unsachgemäße Reparaturen können nicht unerhebliche Gefahren für den Benutzer entstehen. Lassen Sie Reparaturen nur von Fachkräften durchführen. Ein Wechsel der LED-Leuchtmittel ist nicht möglich.

92.1 Sicherheitshinweise zu Batterien

- VORSICHT! EXPLOSIONSGEFAHR!** Laden Sie Batterien niemals wieder auf!
- Entfernen Sie bei längerer Nichtverwendung die Batterien aus dem Produkt.
- Achten Sie beim Einlegen auf die richtige Polarität! Diese wird im Batteriefach angezeigt.
- Reinigen Sie Batterie- und Produktkontakt vor dem Einlegen falls erforderlich.
- Entfernen Sie erschöpfte Batterien umgehend aus dem Produkt. Es besteht erhöhte Auslaufgefahr!
- Tauschen Sie immer alle Batterien gleichzeitig aus.
- Kombinieren Sie keine neuen Batterien mit alten.
- Batterien gehören nicht in den Hausmüll!
- Jeder Verbraucher ist gesetzlich verpflichtet, Batterien ordnungsgemäß zu entsorgen!
- VORSICHT! EXPLOSIONSGEFAHR!** Halten Sie Batterien von Kindern fern, werfen Sie die Batterien nicht ins Feuer, schließen Sie sie nicht kurz und nehmen Sie sie nicht auseinander.
- Bei Nichtbeachtung der Hinweise können die Batterien über ihre Endspannung hinaus entladen werden. Es besteht die Gefahr des Auslaufens.
- Falls die Batterien in Ihrem Produkt ausgelaufen sein sollten, entnehmen Sie diese sofort, um Schäden am Produkt vorzubeugen!
- Vermeiden Sie Kontakt mit Haut, Augen und Schleimhäuten, falls Flüssigkeit aus den Batterien ausgetreten ist. Spülen Sie bei Kontakt mit Batteriesäure die betroffenen Stellen sofort mit reichlich klarem Wasser und suchen Sie umgehend einen Arzt auf.
- Batterien niemals wieder aufladen! Explosionsgefahr!
- Hinweis:** Leuchtet die rote Batterie-Kontrollleuchte [5], [14] im Scheinwerfer [7] oder im Rücklicht [15] auf, so ersetzen Sie bitte die Batterien.
- Bitte beachten Sie, dass nach dem Aufleuchten der Batterie-Kontrollleuchten Scheinwerfer bzw. Rücklicht nicht mehr der SIVZO entsprechen.

1.2 Parts description

- 1

Headlight bracket

2

Reducer rubber

3

Headlight bracket retaining screw

4

Headlight on/off switch

5

Headlight battery control light

6

Head lamp battery compartment

7

Headlight

8

Headlight angle adjustment screw

9

Headlight lock
- 10

Tail light bracket

11

Tail light lock

12

Tail light bracket rubber tab

13

Tail light on/off switch

14

Tail light battery control lamp

15

Tail light

16

Star screw tail light bracket

17

Lighting unit with battery compartment

18

Rear light battery compartment

1.3 Scope of delivery

- 1

Headlight
- 1

Tail light
- 1

Headlight bracket
- 1

Tail light bracket

4

Batteries AA

2

Batteries AAA

Reducer rubbers


1

Instructions for use

1.4 Technical data

Headlight		Tail light	
Model designation:	L-Lux 60/XC-196B	Model designation:	D-LED 5/XC-247
Rated output:	1 W	Rated output:	0.2 W
Protection type:	IP44 according to DIN EN 60529	Protection type:	IP44 according to DIN EN 60529
Batteries:	4 x 1.5V AA LR6	Batteries:	2 x 1.5V AAA LR03


2. Safety instructions


- 

⚠️ [WARNING] DANGER TO LIFE AND RISK OF ACCIDENT FOR INFANTS AND CHILDREN! Never leave children unsupervised with the packing material due to the suffocation hazard posed by swallowing parts thereof. Children frequently underestimate the dangers.
- Always keep the product away from children. This product is not a toy!
- This product is not intended to be used by persons (including children) with impaired physical, sensory or mental capacity, or lacking experience or knowledge unless supervised by a person responsible for their safety. Please note, damages caused by incorrect handling, noncompliance with the operating instructions or interference with the device by unauthorised individuals are excluded.

- Never take the product apart. Improper repairs may result in considerable danger to the user. Repairs should only be carried out by specialist personnel. The LED light bulbs cannot be replaced.

2.1 Safety instructions for batteries

- 

CAUTION! DANGER OF EXPLOSION! Never recharge batteries!
- Remove batteries during extended periods of non-use.
- Please ensure the correct polarity when inserting the battery! This is shown in the battery compartment.
- If necessary, clean the contacts on the battery and the product before inserting the battery.
- Immediately remove drained batteries from the product. There is an increased risk of leaks!
- Always replace all the batteries at the same time.
- Never mix old and new batteries.
- Do not dispose of batteries in household waste!
- Every consumer is legally obliged to dispose of batteries properly!
- 

CAUTION! DANGER OF EXPLOSION! Keep batteries away from children. Do not throw batteries into a fire. Never short-circuit them or take them apart.
- Failure to observe these instructions may result in discharging the batteries beyond their cut-off voltage. There is then a risk of leaking.
- If the batteries have leaked inside your product, please remove them immediately to prevent product damage!
- Avoid contact with the skin, eyes and mucous membranes if fluid has leaked from the batteries. In the event of contact with battery acid, thoroughly flush the affected area with clean water straight away and seek immediate medical attention.
- Never recharge batteries! Danger of explosion!
- **Note:** If the red battery control light [5](#), [14](#) on the headlight [7](#) or the tail light [15](#) lights up, please replace the batteries.
- Please note that once the battery control light lights up on the headlight or tail light, the lights no longer comply with the Road Traffic Act.

3. Installation

3.1 Installing the headlight (see Fig. A)

- Unscrew the retaining screw [3](#) from the bracket [1](#).
- Position the bracket [1](#) in the desired location on the handlebar. If necessary, use the reducer rubbers [2](#) to ensure an optimal fit.
- Reinstall the retaining screw [3](#).
- Tighten the screw hand tight. To prevent damage, do not use tools for this step.
- To adjust to the optimal angle to the direction of travel, loosen the angle adjustment screw [8](#) 2–3 turns using a cross-tip screwdriver.
- Adjust to the desired angle and tighten the angle adjustment screw [8](#).
- Slide the headlight [7](#) into the bracket [1](#) until you hear it lock into place.
- To release, press the headlight lock [9](#) and slide the headlight [7](#) forward out of the bracket [1](#).
- **ATTENTION!** Routinely verify the headlamp adjustment. The light cone must point straight ahead, in the direction of travel, and must not be adjusted too high so as not to blind on-coming traffic.

3.2 Inserting the batteries in the head lamp (see Fig. B)

- Turn the front part of the head lamp [7](#) until the small arrow is in the “open” position (see Fig. B).
- Remove the battery compartment [6](#).
- Insert the batteries (4 x AA, 1.5V) in the battery compartment [6](#). Ensure the correct polarity.
- Then reassemble the head lamp [7](#).

3.3 Installing the tail light (see Fig. C)

- Secure the bracket [10](#) to the seat post or the rear cross-bar using the rubber tab [12](#). Be sure there are no objects in front of the tail light [15](#).
- Tighten and hook in the rubber tab [12](#).
- Loosen the star screw [16](#) on the bracket [10](#) and adjust to the desired angle.
- Then tighten the screw. Tighten the screw hand tight. To prevent damage, do not use tools for this step.
- Slide the tail light [15](#) into the bracket [10](#) until you hear it lock into place. Ensure that the tail light is assembled as depicted in Fig. C.
- To release the tail light [15](#), press down on the tail light lock [11](#) and slide off the tail light [15](#).
- **ATTENTION!** The tail lamp must be installed and adjusted so the reference axis is parallel to the median longitudinal plane of the vehicle and parallel to the road.

3.4 Inserting batteries into the tail light (see Fig. D + E)

- Open the tail light [15](#) using a coin (see Fig. D).
- Insert the batteries (2 x AAA, 1.5V) into the battery compartment [18](#) on the lighting unit [17](#) (see Fig. E).
- Please ensure the correct polarity.
- Re-assemble the tail light by pressing the two housing parts together (see Fig. E).

4. Operation

4.1 Switching on/off

The headlight [7](#) has three brightnesses.

On / Off switch 4	
press once	Power mode (60 Lux) for riding in unlit areas
press twice	Standard mode (30 Lux) for riding in lit areas
press three times	Eco mode (1.5 Lux) for riding in well lit areas
press four times	off


Tail light [15](#)

On / Off switch 13	
press once	power on
press twice	power off

5. Cleaning and care

- Never fully immerse the headlight and tail light in water. Do not use corrosive or abrasive cleaning agents. Doing so will damage the headlight or tail light.
- Use a dry, lint-free cloth when you are cleaning the product.


6. Disposal

- 

Observe the marking of the packaging materials for waste separation, which are marked with abbreviations (a) and numbers (b) with following meaning: 1–7: plastics / 20–22: paper and fibreboard / 80–98: composite materials.

The product and packaging materials are recyclable, dispose of it separately for better waste treatment.

Contact your local refuse disposal authority for more details on how to dispose of your worn-out product.

- 

To help protect the environment, please dispose of the product properly, not without household waste, when it has reached the end of its useful life. Please contact your local authority for information on collection points and their opening hours.

Faulty or drained batteries must be recycled in accordance with Directive 2006/66/EC and its amendments. Return the batteries and/or the product to a collection site.

- 

Improper disposal of batteries can harm the environment!

Never dispose of batteries in your household waste. They may contain toxic heavy metals and are subject to hazardous waste regulations. The chemical symbols of the heavy metals are: Cd = cadmium, Hg = mercury, Pb = lead. For this reason, dispose of used batteries at a local collection point. Improper battery disposal destroys valuable resources and the hazardous substances in the batteries may pose a significant danger to the health and environment. Separate collection/disposal of old batteries prevents dangers to the health and environment, and valuable resources regained by recycling.

7. Warranty

Dear customer,
The warranty for this product is 3 years from the date of purchase. In the event of product defects, you have legal rights against the retailer of this product. Your statutory rights are not limited in any way by our warranty detailed below.

7.1 Warranty terms

The warranty period begins on the date of purchase. Please retain the original receipt safely. This documentation is required as the proof of purchase. Should a defect in material or manufacture occur within three years from the date of purchase of this product, we will repair or replace - at our choice - it free of charge. This warranty is conditional on the defective product and the receipt of purchase being presented within the three year warranty period, and on there being a brief written description of the nature of the defect and of the date it arose. If the defect is covered by our warranty, you will receive the repaired product or a replacement. A repair or exchange of the device does not extend a new warranty period. The warranty period will not be extended by repairs made under warranty. This also applies to replaced and repaired parts. Any damage or defects present at the time of purchase must be reported immediately after unpacking. Repairs made after the expiration of the warranty period are subject to payment.

7.2 Extent of warranty

The product was carefully manufactured according to strict quality guidelines and diligently inspected prior to shipment. The warranty applies to defects in material or manufacture. This warranty does not apply to product parts subject to regular wear and therefore considered wear parts or damage to fragile parts, e.g. switches, rechargeable batteries, or made from glass. This warranty becomes void if the device has been damaged or improperly used or maintained. Proper use of the product requires strictly observing all instructions for use.

Purposes and practices which the operating instructions warn of or advise against must be avoided without fail. This product is only intended for private, non-commercial use. Any incorrect or improper use of the device, use of force and changes not performed by our authorized service branch will void the warranty.

- Please follow the instructions below to ensure your claim is processed quickly:
- Please have your receipt and the product number ready as your proof of purchase.
- Please refer to the type plate or the cover sheet of these operating instructions for the product number.
- In the event of malfunctions or other defects, please first contact the following service department by phone or e-mail.
- A product determined defective may then be returned to the specified service address free of charge, including the proof of purchase (receipt) and information about the defect and when it occurred.
- Please note, the service department must be notified before returning the product!

This and many other manuals, product videos and software are available for download at www.klb-service.com.

8. Service addresses

GB KLB GmbH Diekbree 8 48157 Münster, GERMANY Tel: +49 2 51 132 37 57 E-Mail: gb@klb-service.eu www.klb-service.eu	IE KLB GmbH Diekbree 8 48157 Münster, GERMANY Tel: +49 2 51 132 37 57 E-Mail: ie@klb-service.eu www.klb-service.eu
--	--

IAN 326442_1904



KLB GmbH
Diekbree 8
48157 Münster
GERMANY